

Scînteia

ORGAN AL COMITETULUI CENTRAL AL PARTIDULUI COMUNIST ROMÂN

Anul L Nr. 12.091

Miercuri 8 iulie 1981

6 PAGINI — 30 BANI

În cadrul preocupărilor statornice consacrate înfăptuirii măsurilor stabilite de Congresul al XII-lea al partidului cu privire la dezvoltarea și modernizarea agriculturii și realizarea noii revoluții agrare

TOVARĂȘUL NICOLAE CEAUȘESCU a făcut ieri o vizită de lucru în unități agricole din județul Constanța

Tovarășul Nicolae Ceaușescu, secretar general al Partidului Comunist Român, președintele Republicii Socialiste România, a făcut marți, 7 iulie, o vizită de lucru în unități agricole din județul Constanța.

Secretarul general al partidului a fost însoțit de tovarășii Nicolae Constantin, Ion Pățan, Petru Enache și Angelo Miclescu, vice-prim-ministru al guvernului, ministrul agriculturii și industriei alimentare.

În lanuri și terenuri cultivate a fost examinat modul în care se desfășoară recoltarea grâului, celelalte lucrări agricole de sezon pentru realizarea unor producții sporite la toate culturile vegetale, precum și în zootehnie, încă din primul an al actualului cincinal.

Dialogul de lucru al tovarășului Nicolae Ceaușescu cu cei ce muncesc pe ogorarele județului Constanța, cu specialiștii și cadrele de conducere, cu reprezentanții ai organelor locale de partid și de stat s-a desfășurat în atmosfera de muncă intensă care domnește în întreaga țară, acum după amplele dezbateri asupra planului național unic de dezvoltare economică-socială pe perioada 1981-1985 și a planului de dezvoltare a agriculturii și industriei alimentare în actualul cincinal și adoptarea lor de către Marea Adunare Națională. Documentele respective, ale căror ritmuri și proporții au fost elaborate sub directa îndrumare a secretarului general al partidului, au primitul tuturor lucrătorilor din unitățile vizitate și din întreaga Dobrogea reafirmarea și mai puternică a încrederii lor nestăruite în politica profund științifică a partidului nostru, politică ce stă la baza obiectivelor fundamentale ale noii revoluții agrare pe care oamenii muncii de la sate, întregul nostru popor o îndeplinesc cu abnegație și înaltă responsabilitate.

În același timp, răspunzând cu toată convingerea îndemnurilor de la tribuna Congresului țărănimii, insistându-și pe denin orientările formulate pe parcursul vizitei, oamenii muncii din unitățile agricole ale județului Constanța l-au asigurat pe secretarul general al partidului că nu-și vor preocupat eforturile pentru realizarea unor producții agricole vegetale și animale cât mai mari, pentru a îndeplini cu succes obiectivele noii revoluții agrare, ale realizării unei noi calități în agricultură.

Vizita secretarului general al par-



La cooperativa agricolă din Plopeni se examinează noua recoltă

tidului începe în perimetrul **consiliilor unice agricole de stat și cooperatiste Albești și Negru Vodă și al cooperativei agricole din localitatea Cotu Văii**. Elicopterul prezidențial aterizează în mijlocul cimpului, în apropierea unei sose de grâu, de pe care combinele string noua recoltă. În această ambianță de muncă susținută, sutele de mecanizatori, țărani cooperatori și școlari fac secretarului general al partidului o caldă primire, entuziasă manifestare a dragostei și respectului pe care le poartă conducătorului partidului și statului nostru. Se scândează neîntrerupt „Ceaușescu — P.C.R. — „Ceaușescu și poporul!”.

Nicolae Ceaușescu este întâmpinat de tovarășul Ion Stoian, membru supleant al Comitetului Politic Executiv al C.C. al P.C.R., prim-secretar al Comitetului județean, Constanța al P.C.R., de membri ai biroului comitetului județean de partid. O gardă alcatuită din ostași ai marinei militare și membri ai gărzilor patriotice a prezentat onorul. Se întonează Imnul de Stat al Republicii Socialiste România. Bătrînul țărăn cooperator Milan Eșleanu îl invită pe tovarășul Nicolae Ceaușescu să guste din pinea dobrogeană și din plosca cu vin. Tinerii și soimii ai patriei oferă secretarului general al partidului frumoase buchete de flori, culse de pe cimp cu toată dragostea pentru mult iubitul lor oaspete. În fața unor panouri, ilustrând modul de folosință a terenurilor, a su-

prafetelor irigate, stadiul organizării asolamentelor, structura culturilor și producțiile realizate, ing. Dumitru Anghelina, directorul direcției agricole județene, Iosif Secăreanu, președintele biroului executiv al consiliului unic agroindustrial Albești, și Ilie Liță, președintele consiliului unic agroindustrial Negru Vodă, informează despre preocupările și realizările obținute în toate aceste domenii de unitățile agricole din județul Constanța și îndeosebi de cele reunite în cadrul celor două consilii agroindustriale. Se subliniază că în perioada 1981-1982 vor fi asigurate condițiile pentru realizarea asolamentelor pe baze științifice. Menționăm că în prezent 63 la sută din suprafața arabilă a județului Constanța a fost amenajată pentru iri-

(Continuare în pag. a III-a)

TOVARĂȘUL NICOLAE CEAUȘESCU

a primit pe amiralul (r) Emilio Eduardo Massera, șeful Partidului Mișcarea pentru Democrație Socială din Argentina



Tovarășul Nicolae Ceaușescu, secretar general al Partidului Comunist Român, președintele Republicii Socialiste România, a primit, marți, în stațiunea Neptun, pe amiralul (r) Emilio Eduardo Massera, șeful Partidului Mișcarea pentru Democrație Socială din Argentina, care efectuează o vizită în țara noastră la invitația Consiliului Național al F.D.U.S. În cadrul întrevederii s-au evocat cu satisfacție bunele relații de prietenie și colaborare dintre România și Argentina, exprimându-se convingerea că aceste tradiționale raporturi se vor dezvolta și aici și în viitor pe plan politic, economic, tehnico-

științific și cultural. S-a apreciat că amplificarea continuă a acestor relații este în folosul țărilor și popoarelor noastre, al înțelegerii și cooperării între toate națiunile lumii. În acest cadru s-au evidențiat rolul și importanța contactelor dintre organizațiile politice, dintre cele două țări, în vederea unei mai bune cunoașteri, a adâncirii prieteniei și colaborării româno-argentine. În cadrul schimbului de păreri privind viața internațională, s-a subliniat necesitatea de a se depune eforturi susținute din partea tuturor statelor pentru oprirea încordării, reluarea și continuarea politicii de

destindere, colaborare, pace și respect al independenței naționale, pentru soluționarea pe cale politică, prin tratative, a stărilor de încordare și conflict din diferite zone ale globului. S-a relevat, de asemenea, însemnătatea opririi cursei înarmărilor, adoptării unor măsuri practice de dezarmare militară și de dezarmare. A fost evidențiat, totodată, interesul României și Argentinei de a acționa împreună cu altele state în curs de dezvoltare, cu toate statele lumii, pentru instaurarea unei noi ordini economice internaționale. Întrevederea s-a desfășurat într-o atmosferă cordială, prietenească.

File din cronica întrecerii socialiste

A INTRAT ÎN PRODUCȚIE FILATURA DE BUMBAC DIN ABRUD. În orașul Abrud, străveche așezare a Apusenilor, a intrat în producție un important obiectiv al industriei ușoare: filatura de bumbac. Noua unitate industrială (a cărei construcție a fost executată de șantierul Alba Iulia al Trustului de construcții industriale Cluj-Napoca) este cea de-a treia unitate construită și pusă în funcțiune în Țara Moților ca urmare a indicațiilor secretarului general al partidului, tovarășului Nicolae Ceaușescu, privind dezvoltarea economică-socială și utilizarea forței de muncă date cu prilejul vizitei de lucru efectuate în această zonă. Celelalte două unități construite sunt Întreprinderea de confecții din Baia de Arșes și Întreprinderea de tricotate din Cîmpeni. (Ștefan Dinică).

O NOUĂ MICROHIDROCENTRALĂ PE SIRET. Pe râul Siret, la acumularea de apă din raza comunei Bucecea, județul Botoșani, a fost pusă în funcțiune o nouă microhidrocentrală avînd o putere de 1.290 kVA, ceea ce asigură consumul de energie electrică pentru o localitate cu peste 1.000 de gospodării. Obiectivul face parte din programul de utilizare în scopuri energetice a cursurilor de apă din interiorul județului, program potrivit cărui în actualul cincinal se vor

realiza și pune în funcțiune 17 microhidrocentrale, din care 7 pînă la sfîrșitul anului curent. Cheltuielile necesare lucrărilor de amenajare a tuturor celor 17 microhidrocentrale se vor amortiza în mai puțin de 5 ani. (Silvestri Alilei).

ECONOMII DE MILIOANE LEI VALUȚĂ — PRIN AUTOUTILAJE. Colectivul secției utilaje de la Combinatul „Azomures”, din Tg. Mures, a conceput și realizat — pentru prima dată în țară — piese și utilaje de mare complexitate tehnică, între care reperi pentru turbocompresoare, lagăre axiale și radiale, labirint tip „Fagure”, ghidaje interioare, rezervoare, vase de depozitare emulsie și altele. Este de remarcă că, pentru cele două noi capacități productive — instalațiile de melamină și de materiale fotosensibile, aflate în probe tehnologice — colectivul secției a realizat 271 reperi de utilaje și piese de schimb, ceea ce a dus la diminuarea efortului valutar al țării cu peste 15 milioane lei valută. (Gh. Giurgiu).

ELECTROZI PENTRU „OLTIC”. La Institutul de sudură și încercări de materiale Timișoara a fost omologată o serie nouă de electrozi pentru încărcat matrice și flux ceramic de sudat în colț, cu mai multe arcuri. Realizați pentru prima dată în țară, după soluții elaborate

de specialiștii timișoreni, electrozilor sint destinat fabricației autoturismelor „Oltic”. (Agerpres).

ENERGIE ELECTRICA PRIN RECUPERAREA ABURULUI. În cadrul uzinei de producere și distribuție a energiei în siderurgie din cadrul Combinatului siderurgic Galați a intrat în probe tehnologice primul turbogenerator de 6 MW, agregat fabricat la I.C.M. Reșița, care produce energie electrică din aburul recuperat de la uzina cocschimică. Pînă în momentul de față, energia termică se recupera la parametrii reduși. Noul procedeu oferă posibilități sporite în această privință. Un argument îl constituie și faptul că turbogeneratorul a și fost cumpărat la sistemul energetic național. (Dan Păescu).

ÎN PREMIERĂ PE ȚARĂ. La Întreprinderea de postav „Proletarul” din Bacău a intrat în funcțiune un centru modern de sortare și prelucrare a materialelor rețosibile din industria ușoară, prima unitate de acest fel din țară. Înzestrat cu utilaje moderne și prevăzut cu un grad înalt de automatizare, el asigură anual prelucrarea unei cantități de circa 5.000 tone de materiale recuperabile, provenite de la întreprinderile de țesături, tricotate și confecții care folosesc ca materii prime fibrele sintetice în amestec cu fibrele naturale. (Gh. Bălă).



Într-un lan de grâu de la Cotu Văii



Cobadin: la marginea unui lan, dialog cu mecanizatorii aflați la lucru

In investitiile, ritm mai inalt de lucru, calitate superioara!

CONSTRUCTORII SCURTEAZA DURATA DE EXECUTIE

Pe santierul hidrocentralului de pe Siret constructorii muncesc zi de noapte la inaltau de stavile in calea apelor, cu intentia de a le „pune” la lucru. Nu peste mult timp, la Galbeni, Răcăciuni și Beresti, in aval de Bacău, vor fi puse in functiune trei hidrocentrale. Ele vor furniza economiei nationale o cantitate de energie electrica egala cu cea a centralei hidroelectrice de la Bicaz: in plus, digurile construite vor proteja de inundatii circa 12 000 ha de teren, iar apele acumulate in lacuri vor fi folosite pentru irigatii.

Constructorii care inalta aceste obiective — de la Grupul de santier hidrotehnic din Bacău sunt oameni care au mai semnat „actul de nastere” al barajelor de pe Bistrita, al nodului hidro-technic de la Stinca-Costesti, al im-

Pe santierul hidrotehnic de pe valea Siretului

portantelor constructiilor hidro-technice de la Siret si la Valea Uzului. Folosind masini de inalta productivitate si tehnologii avansate de lucru, dezvoltand experienta cistidata de-a lungul anilor, constructorii de pe santierul de executie a diferitelor lucrari prevazute in grafice, la Răcăciuni, bunaora, oamenii condusi de ing. Constantin Baroi, folosind pentru prima oara in lucrările de acest gen devierea apelor pe un singur mal, au creat posibilitatea inaltării barajului pe intreaga lungime cu aproape jumătate de an mai devreme. Betonisti din brigada lui Stefan Scurtu, omul care a participat la constructia tuturor hidrocentralilor din aval de Bicaz, toarna in flux neinterupt, zi si noapte, betoane in fundatia barajului. Pentru inaltarea acestor stavile in calea apelor, ca si a celorlalte constructii ale hidrocentralului, pe santier au fost construite o fabrica de betoane și o statie de sortare a agregatelor de mare capacitate.

Un alt punct de lucru, la care au fost concentrate forte umane și mijloace mecanice deosebite este de-a lungul drumului de la lacul de acumulare. Maistrul Nicolae Cojocaru, sef de lot, ne-a furnizat cîteva date: „Dignul va avea o lungime de 12,5 kilometri și o latime de 30 metri. Peste tot se fac lucrări de umpluturi și etanșări in profunzime”. Aici se observă cel mai bine tehnologiile de lucru moderne folosite de constructori. Etanșarea in profunzime, bunaora, se face pentru prima dată cu instalatii românești realizate la intreprinderea „Nicolina” Iasi. După paterile specializate, aceste instalatii sînt tot atat de bune, dacă nu chiar și mai bune decât celea care erau adu-

PREA MULTE UTILAJE... ÎN DOSARE

Deoarece pina la termenul prevăzut pentru punerea in functiune a Fabricii de zahăr din Arad a rămas mai puțin de trei luni — este vorba de luna septembrie a acestui an — am revenit pe santier. De la început am vrea să subliniem hotărîrea și energia cu care așt constructorul — Trusitul de constructii industriale Timisoara — și montorul — Trusitul de montaj pentru utilaj chimic Bucuresti — acționează pentru realizarea la timp a acestui important obiectiv de investiti. Puternice mobilizări de inдемnuri și indicatii date de tovarășul Nicolae Ceaușescu, de inalta tribună a celui de-al II-lea Congres al consilierilor oamenilor muncii, constructorii și-au concentrat fortele, lucrind in ritm susținut, de dimineata pina seara, pentru finalizarea cit mai grabnică a fabricii. Se cuvin consemnate in acest scop unele din cele mai importante momente de idei măsurile luate și spiritul de eroism și sacrificiu care au marcat activitatea de lucru pe santierul de montaj al T.M.U.C.B., puteau fi mult mai mari, dacă unii furnizori au fi respectat termenul și ordinea de livrare a utilajelor tehnologice. Pina acum, am montat circa 800 tone utilaje, dar restanțele in livrări se ridică la 2 914 tone. Mai bine de jumătate — adică 1 500 tone — sînt produse la intreprinderea „Independența” din Sibiu, care pina in momentul de față nu ne-a livrat decit 30 tone de utilaje. Desi situatia in care ne aflăm nu este deloc ușoară, nu am stat cu mîinile in sin. Dimicativă, am calificat un mare număr de oameni pentru a putea lucra in două sau chiar trei schimburi in vederea eraserii ritmului la montaj, atunci cînd vor sosi utilajele și, de asemenea, colaboram in bune condiții cu beneficiarii și constructorul. Repet însă, ne „impiedicăm” aproape zilnic de lipsa unor utilaje.

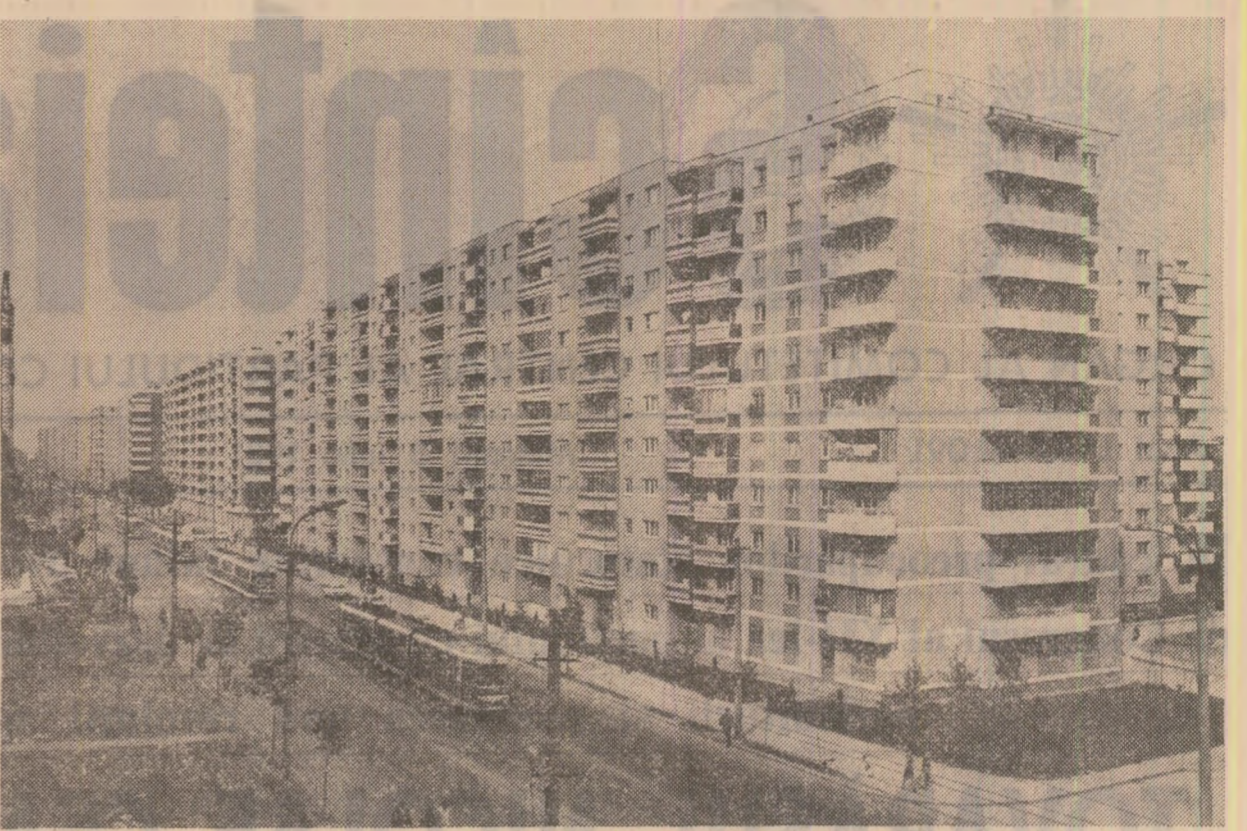
Intr-adevăr, observatiile montorului sînt perfect îndreptățite. Am consultat și noi un dosar voluminos cuprinzînd zece adrese și reveniri către diversi furnizori de utilaje. De pildă, intreprinderea sibiană — principala furnizor — continuă să nu livreze la termen utilajele și insistențele. Desi conducerea Intreprinderii „Independența” din Sibiu a promis ferm că, pina la sfîrșitul lunii iunie, va livra ultimul tronson de cel 12 de la instalatia de distilare RT — instalatie cu ciclu lung de montaj — pina acum, pe santierul din Arad, nu a sosit nici măcar primul tronson. Această intreprindere mai este restantă cu 13 aparate de vacuum, 5 evaporatoare, 5 prese pentru borhot ș.a. Restanțiere sînt și Intreprinderea de utilaj tehnologic Buzău cu filtre pentru secția de purificare, instalatia-predeseccator; Intreprinderea „Technofit” Cluj-Napoca — cu două instalatii pentru făt sfecă; I.P.S. Chitila — cu instalatia „Eita” pentru desecatul sfecii; I.M.A.I.A. Bucuresti, in timp ce alte unități au efectuat livrări incomplete sau in altă ordine decit cea de montaj. Un exemplu: intreprinderea de profil din Cortea de Arges, care execută cupturni de var, a început cu livrarea tronșonelor de la partea superioară a cupturnilor, ca și nu mai vorbim de faza de Intreprinderea „Unio” din Satu Mare care, in locul tronșonelor asamblate, a expediat benzile transportoare... in vrac!

Să fie urgentate livrările pentru santierul Fabricii de zahăr din Arad

Desigur, chiar și in asteptarea sosirii utilajelor, pe santier mai sînt încă multe de făcut. Inceperea lucrărilor de igienizare a platformei, lucrare amînată de o luna la alta, terminarea canalelor de aductiune, a statiei de pompe și a decantatorilor de apă sînt probleme de primă urgență. Ca și căile de acces spre santier, aproape impracticabile. Cerința principala însă, de care depinde intr-o măsură hotărîtoare punerea in functiune la termen a fabricii de zahăr din Arad și la rezolvarea căreia se impune intervenția fermă a Ministerului Agriculturii și Industriei Alimentare și Ministerului Industriei Construcțiilor de Masini, este livrarea urgentă de către toți furnizorii a utilajelor necesare punerii rapide in functiune a Fabricii de zahăr Arad.

Să fie urgentate livrările pentru santierul Fabricii de zahăr din Arad

— Am mobilizat toate forțele de care dispunem, ne spune ing. Dimitrie Ciuh, directorul grupului de santier Arad al Trusitului de constructii industriale Timisoara, pentru a ne onora la termen angajamentul asumat. In acelasi scop, am calificat la locul de muncă 150 de muncitori, rezolvind in linii mari problema necesarului de forță de muncă pe santier. Acest lucru ne-a permis să atacăm lucrările pe un front larg, să ridicăm la cote superioare productivitatea muncii oamenilor, așa cum ne-a cerut secretarul general al partidului in expunerea la Congres. Dar cel mai important factor de intensificare a ritmului de lucru îl constituie mai buna organizare a lucrărilor, fapt care a permis întărirea răspunsului fabricii pentru realizarea sarcinilor increditate. Ca urmare, in curind vor fi terminate noi lucrări: silozurile pentru sfecă, platformele pentru depozitare, magaziiile pentru zahăr și pentru materiale etc. Totodată, pe baza unui proiect original aplicat pentru prima dată la constructiile de acest gen din țară, am realizat în devans față de montajul utilajelor acoperitul vitriinei fabricii. Cistigul aplicării unei asemenea soluții: montajul instalatiilor se execută mai rapid, la adăpost de intemperii, fără dăru intarpereri. Dar odată cu ultimul utilaj așezat pe fundatii, fabrica va putea intra, practic, in productie.



Redimensionări de amplasare intr-un vechi cartier bucureștean — Calea Rahovei. In locul căsuțelor lipsite de confort se înalță edificii moderne, funcționale care schimbă din temelii înfățișarea acestei artere de intens trafic.

Realizări tehnico-științifice românești

Instalație pentru oxidarea hidrocarburilor
In cadrul eforturilor de cercetare vizînd reducerea consumurilor de energie și materii prime, la Institutul de petrol și gaze din Ploiești a fost realizată, in colaborare cu Institutul de cercetări, inginerie tehnologică și proiectant rafinării din aceeași localitate, o instalatie-pilot de acest tip adusă din import ar fi costat 50 000 de dolari. Cercetările întreprinse pe această instalatie — cu participarea unor studenți — au condus la elaborarea unei soluții originale ce ar permite creșterea eficienței

în procesul de oxidare a ciclohexanului (fază intermediară in fabricarea fibrelor sintetice) la Combinatul de fibre artificiale Săvinești. Specialiștii apreciază că prin grevarea unui asemenea pilot pe instalatia complexă de la Săvinești s-ar putea realiza o creștere de capacități de cel puțin 15-25 la sută, cu un aport valoric al producției suplimentare de ciclohexanonă de 30 milioane de lei pe an. (Ioana Dabu).

Mașină pentru plantat butași de steclă

Un colectiv de cercetare științifică din Stațiunea de cercetări agricole Podu Iloaiei și de la Institutul de cercetare pentru cultura steclii de zahăr București a conceput și proiectat un nou tip de mașină pentru plantarea butașilor de steclă — M.P.B.-4. Noua mașină, omologată și introdusă in fabricație de serie la Intreprinderea mecanică pentru agricultură Navodari, este tractată de tractoarele U 650 M și U 600 produse în țară. Reductorul de viteză, pentru ca să poată fi servită de 4-6 oameni care asază butașii in poziție verticală, în schimb de lucru pot fi plantate 1,2-1,5 hectare, realizându-se o economie substanțială de manoperă. Comparativ cu procedeul clasic, manual, de efectuare a acestei operațiuni și, totodată, reducerea importantă a consumului de combustibili. De menționat că această mașină, cu parametri tehnico-funcționali superiori, asigură execuția mecanizată și a lucrărilor de întreținere a culturii de butași de steclă, contribuind astfel la obținerea unor cantități sporite de sămînță de specie în creșterea producției la hectar și, prin aceasta, la reducerea importurilor acestui produs.

Ing. George Șirbu, unul dintre realizatorii noii mașini, ne-a informat că Intreprinderea din Navodari a fabricat și livrat unităților agricole mari producătoare de sămînță de steclă 200 astfel de mașini, urmind ca pina la sfîrșitul anului in curs să realizeze alte 200 bucați. (Manoile Coraci).

Osciloscop biologic multifuncțional

Dintre preocupările Institutului de cercetare științifică și inginerie tehnologică pentru realizarea de aparatură medicală semnalizată de aparatul de examinare modern și eficient osciloscop biologic denumit, sintetizat, polifizic. Conceptul pe baza unei soluții originale, care face obiectul unui brevet de invenție — autor fiind inginerul Florin Mugiolu — noul aparat este prevăzut cu patru canale de memorie digitală, care permit reținerea informației memorate după întreprinderea așezării și alisării ei pe un tub cinescop alb-negru cu diagonala de 31 cm. Polifizic este destinat dotării clinicii unității de cercetări medicale, oferind cele mai bune și variate posibilități de examinare, stocare și prelucrare a imaginii in domeniul osciloscopiei pentru unii studii suprabazabile: unde de puls, de respirație, unde electrocardiografice, electrograma, electroencefalogramă etc. Spre deosebire de modelele realizate anterior de institut, aparatul este dotat cu sursă in comutație pe rețea, de mare randament, care a determinat micșorarea dimensiunilor unității cu aproximativ 12 kg (greutatea totală fiind de 30 kg). Producerea in țară a acestui aparat contribuie la eliminarea importului și, totodată, la îmbunătățirea nivelului de supraveghere și monitorizare a pacienților la sporierea gradului de tehnizare a ingineriei medicale. (Valacu Radu).

ce lucrătorii de pe santier s-au angajat ca, pina la finele lunii iulie, să predea la montaj primele deschideri ale barajului. Ceea ce înseamnă un cistig de un trimestru. Se lucrează în ritm și la centrala electrică, la digurile de închidere a lacului de acumulare, la canalele de aductiune și fugă. Pentru a economisi combustibilul folosit de mijloacele de transport, constructorii au găsit soluția de a extrage agregatele necesare pentru prepararea betoanelor chiar din „chiveta” vitriinei lac de acumulare. Din același loc este luat și materialul de umpluturi pentru diguri. Ca urmare, distanța medie de transport a fost micșorată aproape la jumătate. Ing. Liviu Gutiu, directorul grupului de santier Bacău al Trusitului de constructii hidrotehnice, a ținut să ne spună că, pentru inaltarea acestor trei hidrocentrale, constructorii au executat circa 30 milioane metri cubi de pământ, de transport și de turnat cîteva milioane metri cubi de betoane. Timpul este scurt, dar înaltă organizare a muncii — lucrîndu-se in schimburi prelungite, iar acolo unde se poate este nevoie chiar in două schimburi — prin folosirea la maximum a utilajelor, acest impresionant volum de lucrări va putea fi realizat in ritm susținut. Ca urmare, angajamentul constructorilor de a pune in functiune cele trei hidrocentrale mai devreme față de termenul prevăzut devine, pe zi ce trece, fapt.

George BALTA
corespondentul „Scintei”

NOTE CETĂENESTI

Sape la „retuș”
Sapa, această umblășă așezată în altă de simplă, dar indispensabilă, este produsă in mai multe variante. Din cele 5-6 tipuri, cele mai interesante oferte de întreprinderi de profil, mercerologie cooperatelor de consum din județul Iașimii — unități care lucrează județele cu foarte mari suprafețe de pământ arabil, deci cu multe colturii, incluziv și prășitorii sau contractat doar unul: tipul „E”. Cerind explicit, ni s-a argumentat că tipul „E” răspunde cel mai bine specificului local. Or, pe teren (unde poate că ar fi necesar să se deplaseze mai des și unii oameni) în mapa din cadrul punctelor, acest punct de vedere pare dezavantajos. In comuna Gheorghe Doja, agricultura și, în special, muncitorii „curei de păre” și sapele de tip „E” nu sînt corespunzătoare, fiind prea mari și prea grele. După ce le cumpără, oamenii se duc cu ele direct la fierărie, și sînt prășitorii sau contractat doar unul: tipul „E”. Cerind explicit, ni s-a argumentat că tipul „E” răspunde cel mai bine specificului local. Or, pe teren (unde poate că ar fi necesar să se deplaseze mai des și unii oameni) în mapa din cadrul punctelor, acest punct de vedere pare dezavantajos. In comuna Gheorghe Doja, agricultura și, în special, muncitorii „curei de păre” și sapele de tip „E” nu sînt corespunzătoare, fiind prea mari și prea grele. După ce le cumpără, oamenii se duc cu ele direct la fierărie, și sînt prășitorii sau contractat doar unul: tipul „E”. Cerind explicit, ni s-a argumentat că tipul „E” răspunde cel mai bine specificului local. Or, pe teren (unde poate că ar fi necesar să se deplaseze mai des și unii oameni) în mapa din cadrul punctelor, acest punct de vedere pare dezavantajos. In comuna Gheorghe Doja, agricultura și, în special, muncitorii „curei de păre” și sapele de tip „E” nu sînt corespunzătoare, fiind prea mari și prea grele. După ce le cumpără, oamenii se duc cu ele direct la fierărie, și sînt prășitorii sau contractat doar unul: tipul „E”. Cerind explicit, ni s-a argumentat că tipul „E” răspunde cel mai bine specificului local. Or, pe teren (unde poate că ar fi necesar să se deplaseze mai des și unii oameni) în mapa din cadrul punctelor, acest punct de vedere pare dezavantajos. In comuna Gheorghe Doja, agricultura și, în special, muncitorii „curei de păre” și sapele de tip „E” nu sînt corespunzătoare, fiind prea mari și prea grele. După ce le cumpără, oamenii se duc cu ele direct la fierărie, și sînt prășitorii sau contractat doar unul: tipul „E”. Cerind explicit, ni s-a argumentat că tipul „E” răspunde cel mai bine specificului local. Or, pe teren (unde poate că ar fi necesar să se deplaseze mai des și unii oameni) în mapa din cadrul punctelor, acest punct de vedere pare dezavantajos. In comuna Gheorghe Doja, agricultura și, în special, muncitorii „curei de păre” și sapele de tip „E” nu sînt corespunzătoare, fiind prea mari și prea grele. După ce le cumpără, oamenii se duc cu ele direct la fierărie, și sînt prășitorii sau contractat doar unul: tipul „E”. Cerind explicit, ni s-a argumentat că tipul „E” răspunde cel mai bine specificului local. Or, pe teren (unde poate că ar fi necesar să se deplaseze mai des și unii oameni) în mapa din cadrul punctelor, acest punct de vedere pare dezavantajos. In comuna Gheorghe Doja, agricultura și, în special, muncitorii „curei de păre” și sapele de tip „E” nu sînt corespunzătoare, fiind prea mari și prea grele. După ce le cumpără, oamenii se duc cu ele direct la fierărie, și sînt prășitorii sau contractat doar unul: tipul „E”. Cerind explicit, ni s-a argumentat că tipul „E” răspunde cel mai bine specificului local. Or, pe teren (unde poate că ar fi necesar să se deplaseze mai des și unii oameni) în mapa din cadrul punctelor, acest punct de vedere pare dezavantajos. In comuna Gheorghe Doja, agricultura și, în special, muncitorii „curei de păre” și sapele de tip „E” nu sînt corespunzătoare, fiind prea mari și prea grele. După ce le cumpără, oamenii se duc cu ele direct la fierărie, și sînt prășitorii sau contractat doar unul: tipul „E”. Cerind explicit, ni s-a argumentat că tipul „E” răspunde cel mai bine specificului local. Or, pe teren (unde poate că ar fi necesar să se deplaseze mai des și unii oameni) în mapa din cadrul punctelor, acest punct de vedere pare dezavantajos. In comuna Gheorghe Doja, agricultura și, în special, muncitorii „curei de păre” și sapele de tip „E” nu sînt corespunzătoare, fiind prea mari și prea grele. După ce le cumpără, oamenii se duc cu ele direct la fierărie, și sînt prășitorii sau contractat doar unul: tipul „E”. Cerind explicit, ni s-a argumentat că tipul „E” răspunde cel mai bine specificului local. Or, pe teren (unde poate că ar fi necesar să se deplaseze mai des și unii oameni) în mapa din cadrul punctelor, acest punct de vedere pare dezavantajos. In comuna Gheorghe Doja, agricultura și, în special, muncitorii „curei de păre” și sapele de tip „E” nu sînt corespunzătoare, fiind prea mari și prea grele. După ce le cumpără, oamenii se duc cu ele direct la fierărie, și sînt prășitorii sau contractat doar unul: tipul „E”. Cerind explicit, ni s-a argumentat că tipul „E” răspunde cel mai bine specificului local. Or, pe teren (unde poate că ar fi necesar să se deplaseze mai des și unii oameni) în mapa din cadrul punctelor, acest punct de vedere pare dezavantajos. In comuna Gheorghe Doja, agricultura și, în special, muncitorii „curei de păre” și sapele de tip „E” nu sînt corespunzătoare, fiind prea mari și prea grele. După ce le cumpără, oamenii se duc cu ele direct la fierărie, și sînt prășitorii sau contractat doar unul: tipul „E”. Cerind explicit, ni s-a argumentat că tipul „E” răspunde cel mai bine specificului local. Or, pe teren (unde poate că ar fi necesar să se deplaseze mai des și unii oameni) în mapa din cadrul punctelor, acest punct de vedere pare dezavantajos. In comuna Gheorghe Doja, agricultura și, în special, muncitorii „curei de păre” și sapele de tip „E” nu sînt corespunzătoare, fiind prea mari și prea grele. După ce le cumpără, oamenii se duc cu ele direct la fierărie, și sînt prășitorii sau contractat doar unul: tipul „E”. Cerind explicit, ni s-a argumentat că tipul „E” răspunde cel mai bine specificului local. Or, pe teren (unde poate că ar fi necesar să se deplaseze mai des și unii oameni) în mapa din cadrul punctelor, acest punct de vedere pare dezavantajos. In comuna Gheorghe Doja, agricultura și, în special, muncitorii „curei de păre” și sapele de tip „E” nu sînt corespunzătoare, fiind prea mari și prea grele. După ce le cumpără, oamenii se duc cu ele direct la fierărie, și sînt prășitorii sau contractat doar unul: tipul „E”. Cerind explicit, ni s-a argumentat că tipul „E” răspunde cel mai bine specificului local. Or, pe teren (unde poate că ar fi necesar să se deplaseze mai des și unii oameni) în mapa din cadrul punctelor, acest punct de vedere pare dezavantajos. In comuna Gheorghe Doja, agricultura și, în special, muncitorii „curei de păre” și sapele de tip „E” nu sînt corespunzătoare, fiind prea mari și prea grele. După ce le cumpără, oamenii se duc cu ele direct la fierărie, și sînt prășitorii sau contractat doar unul: tipul „E”. Cerind explicit, ni s-a argumentat că tipul „E” răspunde cel mai bine specificului local. Or, pe teren (unde poate că ar fi necesar să se deplaseze mai des și unii oameni) în mapa din cadrul punctelor, acest punct de vedere pare dezavantajos. In comuna Gheorghe Doja, agricultura și, în special, muncitorii „curei de păre” și sapele de tip „E” nu sînt corespunzătoare, fiind prea mari și prea grele. După ce le cumpără, oamenii se duc cu ele direct la fierărie, și sînt prășitorii sau contractat doar unul: tipul „E”. Cerind explicit, ni s-a argumentat că tipul „E” răspunde cel mai bine specificului local. Or, pe teren (unde poate că ar fi necesar să se deplaseze mai des și unii oameni) în mapa din cadrul punctelor, acest punct de vedere pare dezavantajos. In comuna Gheorghe Doja, agricultura și, în special, muncitorii „curei de păre” și sapele de tip „E” nu sînt corespunzătoare, fiind prea mari și prea grele. După ce le cumpără, oamenii se duc cu ele direct la fierărie, și sînt prășitorii sau contractat doar unul: tipul „E”. Cerind explicit, ni s-a argumentat că tipul „E” răspunde cel mai bine specificului local. Or, pe teren (unde poate că ar fi necesar să se deplaseze mai des și unii oameni) în mapa din cadrul punctelor, acest punct de vedere pare dezavantajos. In comuna Gheorghe Doja, agricultura și, în special, muncitorii „curei de păre” și sapele de tip „E” nu sînt corespunzătoare, fiind prea mari și prea grele. După ce le cumpără, oamenii se duc cu ele direct la fierărie, și sînt prășitorii sau contractat doar unul: tipul „E”. Cerind explicit, ni s-a argumentat că tipul „E” răspunde cel mai bine specificului local. Or, pe teren (unde poate că ar fi necesar să se deplaseze mai des și unii oameni) în mapa din cadrul punctelor, acest punct de vedere pare dezavantajos. In comuna Gheorghe Doja, agricultura și, în special, muncitorii „curei de păre” și sapele de tip „E” nu sînt corespunzătoare, fiind prea mari și prea grele. După ce le cumpără, oamenii se duc cu ele direct la fierărie, și sînt prășitorii sau contractat doar unul: tipul „E”. Cerind explicit, ni s-a argumentat că tipul „E” răspunde cel mai bine specificului local. Or, pe teren (unde poate că ar fi necesar să se deplaseze mai des și unii oameni) în mapa din cadrul punctelor, acest punct de vedere pare dezavantajos. In comuna Gheorghe Doja, agricultura și, în special, muncitorii „curei de păre” și sapele de tip „E” nu sînt corespunzătoare, fiind prea mari și prea grele. După ce le cumpără, oamenii se duc cu ele direct la fierărie, și sînt prășitorii sau contractat doar unul: tipul „E”. Cerind explicit, ni s-a argumentat că tipul „E” răspunde cel mai bine specificului local. Or, pe teren (unde poate că ar fi necesar să se deplaseze mai des și unii oameni) în mapa din cadrul punctelor, acest punct de vedere pare dezavantajos. In comuna Gheorghe Doja, agricultura și, în special, muncitorii „curei de păre” și sapele de tip „E” nu sînt corespunzătoare, fiind prea mari și prea grele. După ce le cumpără, oamenii se duc cu ele direct la fierărie, și sînt prășitorii sau contractat doar unul: tipul „E”. Cerind explicit, ni s-a argumentat că tipul „E” răspunde cel mai bine specificului local. Or, pe teren (unde poate că ar fi necesar să se deplaseze mai des și unii oameni) în mapa din cadrul punctelor, acest punct de vedere pare dezavantajos. In comuna Gheorghe Doja, agricultura și, în special, muncitorii „curei de păre” și sapele de tip „E” nu sînt corespunzătoare, fiind prea mari și prea grele. După ce le cumpără, oamenii se duc cu ele direct la fierărie, și sînt prășitorii sau contractat doar unul: tipul „E”. Cerind explicit, ni s-a argumentat că tipul „E” răspunde cel mai bine specificului local. Or, pe teren (unde poate că ar fi necesar să se deplaseze mai des și unii oameni) în mapa din cadrul punctelor, acest punct de vedere pare dezavantajos. In comuna Gheorghe Doja, agricultura și, în special, muncitorii „curei de păre” și sapele de tip „E” nu sînt corespunzătoare, fiind prea mari și prea grele. După ce le cumpără, oamenii se duc cu ele direct la fierărie, și sînt prășitorii sau contractat doar unul: tipul „E”. Cerind explicit, ni s-a argumentat că tipul „E” răspunde cel mai bine specificului local. Or, pe teren (unde poate că ar fi necesar să se deplaseze mai des și unii oameni) în mapa din cadrul punctelor, acest punct de vedere pare dezavantajos. In comuna Gheorghe Doja, agricultura și, în special, muncitorii „curei de păre” și sapele de tip „E” nu sînt corespunzătoare, fiind prea mari și prea grele. După ce le cumpără, oamenii se duc cu ele direct la fierărie, și sînt prășitorii sau contractat doar unul: tipul „E”. Cerind explicit, ni s-a argumentat că tipul „E” răspunde cel mai bine specificului local. Or, pe teren (unde poate că ar fi necesar să se deplaseze mai des și unii oameni) în mapa din cadrul punctelor, acest punct de vedere pare dezavantajos. In comuna Gheorghe Doja, agricultura și, în special, muncitorii „curei de păre” și sapele de tip „E” nu sînt corespunzătoare, fiind prea mari și prea grele. După ce le cumpără, oamenii se duc cu ele direct la fierărie, și sînt prășitorii sau contractat doar unul: tipul „E”. Cerind explicit, ni s-a argumentat că tipul „E” răspunde cel mai bine specificului local. Or, pe teren (unde poate că ar fi necesar să se deplaseze mai des și unii oameni) în mapa din cadrul punctelor, acest punct de vedere pare dezavantajos. In comuna Gheorghe Doja, agricultura și, în special, muncitorii „curei de păre” și sapele de tip „E” nu sînt corespunzătoare, fiind prea mari și prea grele. După ce le cumpără, oamenii se duc cu ele direct la fierărie, și sînt prășitorii sau contractat doar unul: tipul „E”. Cerind explicit, ni s-a argumentat că tipul „E” răspunde cel mai bine specificului local. Or, pe teren (unde poate că ar fi necesar să se deplaseze mai des și unii oameni) în mapa din cadrul punctelor, acest punct de vedere pare dezavantajos. In comuna Gheorghe Doja, agricultura și, în special, muncitorii „curei de păre” și sapele de tip „E” nu sînt corespunzătoare, fiind prea mari și prea grele. După ce le cumpără, oamenii se duc cu ele direct la fierărie, și sînt prășitorii sau contractat doar unul: tipul „E”. Cerind explicit, ni s-a argumentat că tipul „E” răspunde cel mai bine specificului local. Or, pe teren (unde poate că ar fi necesar să se deplaseze mai des și unii oameni) în mapa din cadrul punctelor, acest punct de vedere pare dezavantajos. In comuna Gheorghe Doja, agricultura și, în special, muncitorii „curei de păre” și sapele de tip „E” nu sînt corespunzătoare, fiind prea mari și prea grele. După ce le cumpără, oamenii se duc cu ele direct la fierărie, și sînt prășitorii sau contractat doar unul: tipul „E”. Cerind explicit, ni s-a argumentat că tipul „E” răspunde cel mai bine specificului local. Or, pe teren (unde poate că ar fi necesar să se deplaseze mai des și unii oameni) în mapa din cadrul punctelor, acest punct de vedere pare dezavantajos. In comuna Gheorghe Doja, agricultura și, în special, muncitorii „curei de păre” și sapele de tip „E” nu sînt corespunzătoare, fiind prea mari și prea grele. După ce le cumpără, oamenii se duc cu ele direct la fierărie, și sînt prășitorii sau contractat doar unul: tipul „E”. Cerind explicit, ni s-a argumentat că tipul „E” răspunde cel mai bine specificului local. Or, pe teren (unde poate că ar fi necesar să se deplaseze mai des și unii oameni) în mapa din cadrul punctelor, acest punct de vedere pare dezavantajos. In comuna Gheorghe Doja, agricultura și, în special, muncitorii „curei de păre” și sapele de tip „E” nu sînt corespunzătoare, fiind prea mari și prea grele. După ce le cumpără, oamenii se duc cu ele direct la fierărie, și sînt prășitorii sau contractat doar unul: tipul „E”. Cerind explicit, ni s-a argumentat că tipul „E” răspunde cel mai bine specificului local. Or, pe teren (unde poate că ar fi necesar să se deplaseze mai des și unii oameni) în mapa din cadrul punctelor, acest punct de vedere pare dezavantajos. In comuna Gheorghe Doja, agricultura și, în special, muncitorii „curei de păre” și sapele de tip „E” nu sînt corespunzătoare, fiind prea mari și prea grele. După ce le cumpără, oamenii se duc cu ele direct la fierărie, și sînt prășitorii sau contractat doar unul: tipul „E”. Cerind explicit, ni s-a argumentat că tipul „E” răspunde cel mai bine specificului local. Or, pe teren (unde poate că ar fi necesar să se deplaseze mai des și unii oameni) în mapa din cadrul punctelor, acest punct de vedere pare dezavantajos. In comuna Gheorghe Doja, agricultura și, în special, muncitorii „curei de păre” și sapele de tip „E” nu sînt corespunzătoare, fiind prea mari și prea grele. După ce le cumpără, oamenii se duc cu ele direct la fierărie, și sînt prășitorii sau contractat doar unul: tipul „E”. Cerind explicit, ni s-a argumentat că tipul „E” răspunde cel mai bine specificului local. Or, pe teren (unde poate că ar fi necesar să se deplaseze mai des și unii oameni) în mapa din cadrul punctelor, acest punct de vedere pare dezavantajos. In comuna Gheorghe Doja, agricultura și, în special, muncitorii „curei de păre” și sapele de tip „E” nu sînt corespunzătoare, fiind prea mari și prea grele. După ce le cumpără, oamenii se duc cu ele direct la fierărie, și sînt prășitorii sau contractat doar unul: tipul „E”. Cerind explicit, ni s-a argumentat că tipul „E” răspunde cel mai bine specificului local. Or, pe teren (unde poate că ar fi necesar să se deplaseze mai des și unii oameni) în mapa din cadrul punctelor, acest punct de vedere pare dezavantajos. In comuna Gheorghe Doja, agricultura și, în special, muncitorii „curei de păre” și sapele de tip „E” nu sînt corespunzătoare, fiind prea mari și prea grele. După ce le cumpără, oamenii se duc cu ele direct la fierărie, și sînt prășitorii sau contractat doar unul: tipul „E”. Cerind explicit, ni s-a argumentat că tipul „E” răspunde cel mai bine specificului local. Or, pe teren (unde poate că ar fi necesar să se deplaseze mai des și unii oameni) în mapa din cadrul punctelor, acest punct de vedere pare dezavantajos. In comuna Gheorghe Doja, agricultura și, în special, muncitorii „curei de păre” și sapele de tip „E” nu sînt corespunzătoare, fiind prea mari și prea grele. După ce le cumpără, oamenii se duc cu ele direct la fierărie, și sînt prășitorii sau contractat doar unul: tipul „E”. Cerind explicit, ni s-a argumentat că tipul „E” răspunde cel mai bine specificului local. Or, pe teren (unde poate că ar fi necesar să se deplaseze mai des și unii oameni) în mapa din cadrul punctelor, acest punct de vedere pare dezavantajos. In comuna Gheorghe Doja, agricultura și, în special, muncitorii „curei de păre” și sapele de tip „E” nu sînt corespunzătoare, fiind prea mari și prea grele. După ce le cumpără, oamenii se duc cu ele direct la fierărie, și sînt prășitorii sau contractat doar unul: tipul „E”. Cerind explicit, ni s-a argumentat că tipul „E” răspunde cel mai bine specificului local. Or, pe teren (unde poate că ar fi necesar să se deplaseze mai des și unii oameni) în mapa din cadrul punctelor, acest punct de vedere pare dezavantajos. In comuna Gheorghe Doja, agricultura și, în special, muncitorii „curei de păre” și sapele de tip „E” nu sînt corespunzătoare, fiind prea mari și prea grele. După ce le cumpără, oamenii se duc cu ele direct la fierărie, și sînt prășitorii sau contractat doar unul: tipul „E”. Cerind explicit, ni s-a argumentat că tipul „E” răspunde cel mai bine specificului local. Or, pe teren (unde poate că ar fi necesar să se deplaseze mai des și unii oameni) în mapa din cadrul punctelor, acest punct de vedere pare dezavantajos. In comuna Gheorghe Doja, agricultura și, în special, muncitorii „curei de păre” și sapele de tip „E” nu sînt corespunzătoare, fiind prea mari și prea grele. După ce le cumpără, oamenii se duc cu ele direct la fierărie, și sînt prășitorii sau contractat doar unul: tipul „E”. Cerind explicit, ni s-a argumentat că tipul „E” răspunde cel mai bine specificului local. Or, pe teren (unde poate că ar fi necesar să se deplaseze mai des și unii oameni) în mapa din cadrul punctelor, acest punct de vedere pare dezavantajos. In comuna Gheorghe Doja, agricultura și, în special, muncitorii „curei de păre” și sapele de tip „E” nu sînt corespunzătoare, fiind prea mari și prea grele. După ce le cumpără, oamenii se duc cu ele direct la fierărie, și sînt prășitorii sau contractat doar unul: tipul „E”. Cerind explicit, ni s-a argumentat că tipul „E” răspunde cel mai bine specificului local. Or, pe teren (unde poate că ar fi necesar să se deplaseze mai des și unii oameni) în mapa din cadrul punctelor, acest punct de vedere pare dezavantajos. In comuna Gheorghe Doja, agricultura și, în special, muncitorii „curei de păre” și sapele de tip „E” nu sînt corespunzătoare, fiind prea mari și prea grele. După ce le cumpără, oamenii se duc cu ele direct la fierărie, și sînt prășitorii sau contractat doar unul: tipul „E”. Cerind explicit, ni s-a argumentat că tipul „E” răspunde cel mai bine specificului local. Or, pe teren (unde poate că ar fi necesar să se deplaseze mai des și unii oameni) în mapa din cadrul punctelor, acest punct de vedere pare dezavantajos. In comuna Gheorghe Doja, agricultura și, în special, muncitorii „curei de păre” și sapele de tip „E” nu sînt corespunzătoare, fiind prea mari și prea grele. După ce le cumpără, oamenii se duc cu ele direct la fierărie, și sînt prășitorii sau contractat doar unul: tipul „E”. Cerind explicit, ni s-a argumentat că tipul „E” răspunde cel mai bine specificului local. Or, pe teren (unde poate că ar fi necesar să se deplaseze mai des și unii oameni) în mapa din cadrul punctelor, acest punct de vedere pare dezavantajos. In comuna Gheorghe Doja, agricultura și, în special, muncitorii „curei de păre” și sapele de tip „E” nu sînt corespunzătoare, fiind prea mari și prea grele. După ce le cumpără, oamenii se duc cu ele direct la fierărie, și sînt prășitorii sau contractat doar unul: tipul „E”. Cerind explicit, ni s-a argumentat că tipul „E” răspunde cel mai bine specificului local. Or, pe teren (unde poate că ar fi necesar să se deplaseze mai des și unii oameni) în mapa din cadrul punctelor, acest punct de vedere pare dezavantajos. In comuna Gheorghe Doja, agricultura și, în special, muncitorii „curei de păre” și sapele de tip „E” nu sînt corespunzătoare, fiind prea mari și prea grele. După ce le cumpără, oamenii se duc cu ele direct la fierărie, și sînt prășitorii sau contractat doar unul: tipul „E”. Cerind explicit, ni s-a argumentat că tipul „E” răspunde cel mai bine specificului local. Or, pe teren (unde poate că ar fi necesar să se deplaseze mai des și unii oameni) în mapa din cadrul punctelor, acest punct de vedere pare dezavantajos. In comuna Gheorghe Doja, agricultura și, în special, muncitorii „curei de păre” și sapele de tip „E” nu sînt corespunzătoare, fiind prea mari și prea grele. După ce le cumpără, oamenii se duc cu ele direct la fierărie, și sînt prășitorii sau contractat doar unul: tipul „E”. Cerind explicit, ni s-a argumentat că tipul „E” răspunde cel mai bine specificului local. Or, pe teren (unde poate că ar fi necesar să se deplaseze mai des și unii oameni) în mapa din cadrul punctelor, acest punct de vedere pare dezavantajos. In comuna Gheorghe Doja, agricultura și, în special, muncitorii „curei de păre” și sapele de tip „E” nu sînt corespunzătoare, fiind prea mari și prea grele. După ce le cumpără, oamenii se duc cu ele direct la fierărie, și sînt prășitorii sau contractat doar unul: tipul „E”. Cerind explicit, ni s-a argumentat că tipul „E” răspunde cel mai bine specificului local. Or, pe teren (unde poate că ar fi necesar să se deplaseze mai des și unii oameni) în mapa din cadrul punctelor, acest punct de vedere pare dezavantajos. In comuna Gheorghe Doja, agricultura și, în special, muncitorii „curei de păre” și sapele de tip „E” nu sînt corespunzătoare, fiind prea mari și prea grele. După ce le cumpără, oamenii se duc cu ele direct la fierărie, și sînt prășitorii sau contractat doar unul: tipul „E”. Cerind explicit, ni s-a argumentat că tipul „E” răspunde cel mai bine specificului local. Or, pe teren (unde poate că ar fi necesar să se deplaseze mai des și unii oameni) în mapa din cadrul punctelor, acest punct de vedere pare dezavantajos. In comuna Gheorghe Doja, agricultura și, în special, muncitorii „curei de păre” și sapele de tip „E” nu sînt corespunzătoare, fiind prea mari și prea grele. După ce le cumpără, oamenii se duc cu ele direct la fierărie, și sînt prășitorii sau contractat doar unul: tipul „E”. Cerind explicit, ni s-a argumentat că tipul „E” răspunde cel mai bine specificului local. Or, pe teren (unde poate că ar fi necesar să se deplaseze mai des și unii oameni) în mapa din cadrul punctelor, acest punct de vedere pare dezavantajos. In comuna Gheorghe Doja, agricultura și, în special, muncitorii „curei de păre” și sapele de tip „E” nu sînt corespunzătoare, fiind prea mari și prea grele. După ce le cumpără, oamenii se duc cu ele direct

VIZITA DE LUCRU A TOVARĂȘULUI NICOLAE CEAUȘESCU ÎN UNTĂȚI AGRICOLE DIN JUDEȚUL CONSTANȚA



Colde, entuziaste manifestări ale dragostei și respectului față de conducătorul partidului și statului nostru

(Urmare din pag. 1)

gații, gazdele au informat că în 1983 va fi realizat întregul program de irigații prevăzut pentru actualul cincinal.

In continuare, secretarul general al partidului este informat că producțiile cerealelor obținute pînă acum sînt bune, depășind prevederile. Astfel, cooperatorii din localitatea Cotu Văii au realizat o producție medie de grâu cu aproape 900 kg mai mare decît s-a prevăzut, iar la orz și orzoaica s-a obținut cea mai mare producție din istoria Dobrogei.

Deplasîndu-se apoi pe soia de grâu aflată în plină recoltare, secretarul general al partidului urmărește cu atenție modul cum lucrează combinele, cerecează lanul. Observînd că densitatea plantelor nu este prea mare, că spicul nu este indejunos și dezvoltat, tovarășul Nicolae Ceaușescu recomandă specialiștilor din consiliile agroindustriale să studieze posibilitatea cultivării altor soiuri mai productive.

In continuare se vizitează un lan de porumb în cadrul căruia se află 350 ha cultivate cu fasole. Apreciind că densitatea este bună, tovarășul Nicolae Ceaușescu recomandă ca recoltatul fasolei să se organizeze în cele mai bune condiții.

In ce privește cultura porumbului, secretarul general al partidului arată că de pe terenurile irigate trebuie să se obțină o recoltă de cel puțin un vagon la hectar.

Se vizitează apoi un lan de floarea-soarelui. Intreaga suprafață de 150 ha a fost irigată prin aspersiune și prin brazde, estimîndu-se o depășire importantă a producției planificate.

La încheierea vizitei sînt abordate probleme legate de modul în care se realizează în fiecare unitate agricolă prevederile planului pe primul an al cincinalului, prin cultivarea unor soiuri cit mai productive de porumb și grâu, sporirea densității la hectar, precum și probleme legate de asigurarea bazei furajere și a celorlalte condiții de care depinde sporirea producției de lapte și carne.

Elicopterul aterizează apoi pe un teren aparținînd cooperativei agricole de producție Plopeni din cadrul consiliului unic agroindustrial de stat și cooperatist Chirnoieni.

Aici, lucrările de recoltare se desfășoară din plin. Președintele consiliului, Nicolae Marcu, raportează secretarului general al partidului că după încheierea cu rezultate bune a recoltării orzului — unde s-a obținut pe 800 ha o recoltă medie de 5 400 kg la ha — în prezent cele 90 de combine lucrează în schimburi prelungite la seceratul grăului. Pînă în prezent s-a obținut o medie de 4 300 kg la ha față de 3 700 kg cu era prevăzut în plan.

Tovarășul Nicolae Ceaușescu intră într-un lan de grâu negrit și cîntărește în palma spicelor bogate. Se constată că și de pe aceste terenuri se va obține o recoltă bună.

In dialogul purtat cu președintele C.A.P. Plopeni, tovarășul Nicolae Ceaușescu recomandă să se intensifice campania de recoltare a grăului pe terenurile cooperativei pentru ca ea să fie încheiată la sfîrșitul acestei săptămîni.

Secretarul general al partidului se interesează de mersul activității în zootehnie. Apreciind că rezultatele sînt sub posibilități, cere conducerii cooperativei să acorde o atenție sporită acestui important sector de activitate agricolă. Gazdele l-au asigurat că lucrătorii unității vor depune toate eforturile pentru a încheia cit mai repede și în bune condiții lucrările de recoltare, că vor spori producția animalieră și îndeosebi producția de lapte.

In continuare, elicopterul prezidențial a aterizat lîngă un lan de grâu al cooperativei agricole de producție Cobadin, una din unitățile reprezentative ale consiliului unic agroindustrial de stat și cooperatist cu același nume. Mii de lucrători ai ogoarelor aflăți la munca cîmpului au venit în întîmpinarea tovarășului Nicolae Ceaușescu, aplaudînd îndelung pe secretarul general al partidului.

Președintele consiliului, Ion Ion, prezintă planul actual de amplasare și structura culturilor pe raza celor șase cooperative agricole de producție și două întreprinderi agricole de stat, modul de folosire a terenurilor din fiecare unitate, precum și primele rezultate obținute în actuala campanie de strîngere a recoltelor. Astfel, din cele 5 490 ha cultivate cu grâu, s-au recoltat pînă în prezent 1 150 ha, de pe care s-a obținut o producție de 4 480 kg la ha, față de 4 064 cit în planificat. In ce privește orzul, a

cărui recoltare s-a efectuat în timp optim, consiliul a obținut, de asemenea, de pe 2 730 ha cultivate o producție bună — 4 800 kg față de 4 660 kg planificată. Sînt evidențiate și alte rezultate ale unităților din componența consiliului, îndeosebi în sectorul zootehnic. Tovarășul Nicolae Ceaușescu apreciază că producția de lapte obținută pe cap de vacă furajată este încă sub posibilitățile acestei zone și cere conducerii consiliului să stabilească măsurile impuse de necesitatea sporirii producțiilor.

Tovarășul Nicolae Ceaușescu intră într-un lan de grâu, cerecează cu atenție starea de vegetație, se interesează de densitatea realizată, stă de vorbă cu membrii unei formații complexe de mecanizatori asupra modului cum se desfășoară lucrul. Se arată că pe aceste terenuri se lucrează în flux continuu — se recoltează cu combinele, se string păiele, se ară și se semăna cultura a doua — astfel că procesul de lucru permite mecanizatorilor să incheie lucrările din actuala campanie în termenele stabilite.

In lanul de grâu este urmărită la lucru și noua combină universală autopropulsată „C.U.-16” realizată după indicațiile tovarășului Nicolae Ceaușescu, aflată încă în probe, pentru a se ajunge la o mașină de înaltă tehnicitate și eficientă, care să poată fi folosită atît la recoltarea grăului, cit și a porumbului. Noua combină are o productivitate superioară actualelor combine „Glona”.

Tovarășul Nicolae Ceaușescu a examinat împreună cu specialiștii unele posibilități de perfecționare în continuare a acestui agregat complex, cu care urmează să fie dotată agricultura noastră. S-a cerut să se urmărească cu atenție modul de funcționare a tuturor instalațiilor și utilităților din componența noii combine, în vederea trecerii în scurt timp la omologarea și fabricația ei în serie.

Sînt vizitate apoi unele loturi experimentale de grâu, aflate în apropiere. Este analizată comportarea unor soiuri superioare în vederea extinderii lor în această zonă. Se apreciază că cele mai adecvate pentru Constanța sînt soiurile „Lulia”, „Doina” și „Lavrîn” și se indică introducerea lor și în alte unități agricole din județ.

In timpul discuțiilor purtate cu mecanizatorii aflăți la munca cîmpului, tovarășul Nicolae Ceaușescu se interesează și de modul cum se aplică în unitățile consiliului acordul global, cerînd ca acesta să fie extins în toate fermele, la toate locurile de muncă, astfel încît mecanizatorii să aibă posibilitatea să cîștige în funcție de producțiile obținute. S-a indicat pentru Constanța sintagma „definiție veche cit mai curînd toate măsurile legate de aplicarea directă și corectă a acordului global în toate unitățile agricole din țară”.

In continuare se vizitează o tarla de porumb irigat a întreprinderii agricole de stat Cobadin. Sistemul de irigații folosit aici este cel prin aspersiune tractată, indicîndu-se prinjeciuri de secretarul general al partidului. Tovarășul Nicolae Ceaușescu examinează densitatea culturii, starea de vegetație a porumbului. Se estimează o producție bună pentru anul acesta: 10 000—11 000 kg boabe la hectar.

Tot la I.A.S.-Cobadin, tovarășul Nicolae Ceaușescu a fost invitat să viziteze o solă de 350 ha de fasole semănată după sistemul „în culise”, adică 36 rînduri cu fasole și 4 rînduri cu porumb. Acest sistem, experimentat pentru prima dată în județ, asigură prin existența benzilor de porumb un microclimat mai favorabil procesului de legare a fasolei, ferind plantele de vînturile din această zonă. Consiliul dispune anul acesta, de o suprafață de 1 250 ha fasole, după acest sistem.

Au fost examinate aici posibilitățile extinderii mecanizării lucrărilor de strîngere a fasolei, indicîndu-se specialiștilor să treacă de îndată la fabricarea unor agregate adecvate pentru recoltarea rapidă a acestei plante.

Tovarășul Nicolae Ceaușescu a felicitat pe mecanizatori pentru rezultatele obținute, cerînd lucrătorilor din această zonă mînoasă a Dobrogei să-și intensifice eforturile pentru recoltarea la timp și fără pierderi a culturilor, să aplice cu fermitate tehnologiile avansate în scopul sporirii producției vegetale și animale.

Următorul popas s-a făcut la Complexul legumicol Poiana al întreprinderii pentru legume și fructe Constanța. Aici, secretarul general al partidului a fost întîmpinat de Ion Ceaușescu, adjunct al ministrului agriculturii și industriei alimentare, de reprezentanți ai direcției agricole județene, ai trustului horticulturii.

Prin intermediul unor grafice, Ing.

Marin Tudoran, directorul trustului județean al horticulturii, informează asupra dezvoltării pe care acest sector a cunoscut-o în ultimii ani.

Conform indicațiilor date de tovarășul Nicolae Ceaușescu cu prilejul precedentelor vizite de lucru în unități agricole din județul Constanța, suprafața cultivată cu cartofi a crescut la 4 100 ha, de pe care se obțin anual 126 000 tone — cantitate suficientă pentru a acoperi consumul populației din județ și cel presupus de aflulxul turistic. Fasolea se cultivă acum în ferme specializate de 200—400 ha, ceea ce duce la creșterea unui bun asolament pentru culturile cerealiere. In primul semestru al anului s-a realizat și depășit planul suprafețelor cultivate cu legume. A fost îndeplinit de asemenea, planul la zi al producției de legume, recoltîndu-se pînă în prezent 10 730 tone. Se estimează pentru perioada zilelor următoare o recoltă frumoasă de roșii, ardei, vinete și castraveți.

Complexul legumicol Poiana, care se vizitează, compus din două ferme-solari și 4 ferme de cîmp, este cea mai mare unitate din județul Constanța specializată în producerea legumelor avînd o suprafață de 670 ha, de pe care se estimează să se obțină o producție totală anuală de 10 400 tone legume, însumînd „grînzuri în valoare de peste 24 milioane lei”.

Se vizitează ferma 2-solari, în care se remarcă gradul înalt de mecanizare, chimizare și irigare intensivă, ceea ce determină folosirea cu maximă eficiență a spațiului protejat.

In prezent, după ce s-au recoltat ceapa, salata și spanacul, în aceste solari se obține o a doua cultură de roșii, vinete, ardei și castraveți, varză timpurie și salată. Ciclul se va continua cu conopida și legume-verdeci.

Secretarul general al partidului, ceilalți tovarăși din conducerea partidului și statului sînt invitați să viziteze expoziția de legume, fructe și conserve din această zonă, realizările dobîndite pe linia semiindustrializării legumelor și fructelor.

Apreciind calitatea și diversitatea exponatelor, tovarășul Nicolae Ceaușescu remarcă faptul că, în raport cu investițiile făcute în ultimii ani în agricultura județului pentru extinderea irigațiilor, cu gradul de chimizare și mecanizare, rezultatele ar fi putut să fie mult mai mari, să situeze județul pe primul loc în acest domeniu, în întrecerea cu celelalte județe ale țării. Se impune — a arătat secretarul general al partidului — aici, ca și în alte zone ale țării — să se valorifice pe baza unui program bine documentat și zonele cu pămînturi nisipoase de pe care se pot obține mari recolte de legume. De asemenea, și irigațiile trebuie folosite mult mai eficient, în condițiile impuse de necesitatea economisirii energiei electrice.

Felicitîndu-i pe legumicultorii de la Poiana, pe ceilalți lucrători din horticultură, tovarășul Nicolae Ceaușescu le-a urmat apoi și importante succese pentru obținerea unor recolte de legume și fructe cit mai mari, în vederea satisfacerii nevoilor crescînde de consum ale populației.

Vizita continuă la Complexul de creștere și îngrijare a taurinelor din satul Osmancea, comuna Mereni.

Inginer Alexandru Dutu, director zooveterinar la direcția agricolă județeană, infățișează stadiul de dezvoltare a zootehniei județului Constanța, evoluția în acest cincinal, precum și preocupările unităților agricole de stat și cooperative pentru continuarea sporirii producției de carne și lapte și pentru creșterea efectivelor matcă. Secretarul general al partidului este informat, în timpul dialogului, despre măsurile concrete care se întreprind pentru asigurarea, fără investiții suplimentare, a capacităților de îngrijare a taurinelor, ovinelor și porcinelor în complexe de tip industrial și în ferme sistem gospodăresc.

Se vizitează apoi trei puncte ale complexului: adăpatul zoofitru, unde viteii sînt reținuți pentru tratament timp de 12 zile, după care sînt trecuți în fluxul clasic de creștere, adăposturile amenajate în spațiile dintr-o construcție, care asigură spații suplimentare pentru creșterea, pe timpul verii, a 300 vitei în plus, precum și un adăpost în care se află un lot experimental de taurine, în care se urmărește atingerea într-un timp cit mai scurt a greutatei de 430 kg, considerată greutatea eficientă de livrare.

Au fost vizitate, de asemenea, asociația economică de îngrijare a taurinelor și ferma specializată pentru vitele de prăslă a cooperativei agricole din Osmancea.

Apreciîndu-se realizările lucrătorilor din aceste unități, se recomandă să se renunțe la sistemul de adăpare a vacilor prin cupe și să se introducă, neîntîrziat, jgheburile, iar tineretul taurin aflat la îngrășat să fie scos la pășunat.

Ultimele popas s-a făcut pe terenurile fermei nr. 9, aparținînd întreprinderii agricole de stat Amacea, din cadrul consiliului unic agroindustrial de stat și cooperatist Topraisar.

Și aici, mii de lucrători din agricultură, cetățeni din comunele învecinate au făcut tovarășului Nicolae Ceaușescu o primire deosebit de călduroasă, manifestîndu-și bucuria de a-l primi în mijlocul lor.

In fața unor panouri, președintele consiliului, Ion Ciomău, informează despre activitatea de ansamblu a unităților componente ale consiliului, subliniind că din cele 31 000 ha de care dispun peste 10 000 au fost cultivate cu porumb, iar restul cu grâu, soia și floarea-soarelui. Sînt evidențiate primele rezultate obținute la recoltarea grăului, unde s-a obținut pînă acum o medie de 4 500 kg la hectar.

Se vizitează un lan de porumb irigat la I.A.S. Amacea, unde plantele sînt bine crescute, densitatea este corespunzătoare, precum și tineretul cultivate cu soia. Culturile se prezintă bine, anunțînd și aici o recoltă bogată.

Tovarășul Nicolae Ceaușescu cerecează apoi un lan de floarea-soarelui. Plantele depășesc statura omului, densitatea este optimă, iar gazdele asigură că de pe aceste terenuri se vor obține peste 3 500 kg la hectar.

Secretarul general al partidului apreciază rezultatele obținute și recomandă lucrătorilor și specialiștilor să folosească mai bine condițiile excelente din această zonă pentru a obține în continuare recolte și mai bogate la porumb, grâu, soia și floarea-soareului.

Secretarul general al partidului își ia rămas bun de la gazde, în uralele și ovatiile miilor de oameni ai muncii, care au ținut să-și exprime și cu acest prilej mulțumirea pentru noua vizită de lucru pe meleagurile dobrogeene, pentru atenția și grija permanentă manifestate față de dezvoltarea continuă a agriculturii, pentru înflorirea patriei noastre socialiste și creșterea bunăstării întregului popor.

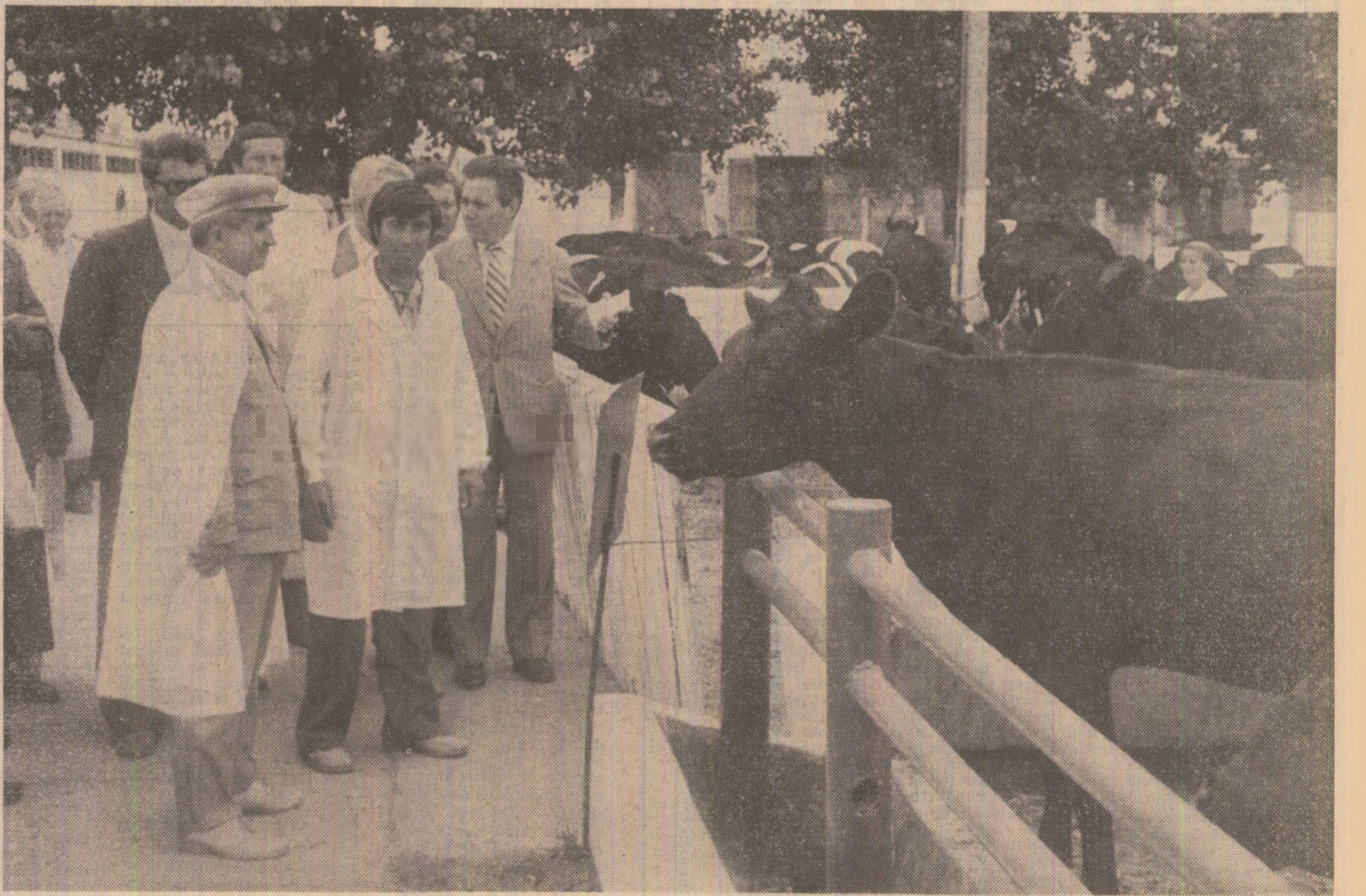
Tovarășul Nicolae Ceaușescu a răspuns cu prietenie manifestărilor pline de căldură cu care a fost înconjurat pe tot parcursul vizitei.



In lanurile de porumb de la I.A.S. Amacea



Se vizitează expoziția de legume, fructe și conserve de la complexul legumicol Poiana



La ferma de vaci a cooperativei agricole din Osmancea

O elocventă mărturie a clarviziunii și fermității Partidului Comunist Român în conducerea luptei antifasciste

În anul de luptă împotriva dictaturii fasciste și a dominației hitleriste — ani de grele încercări pentru poporul român, când țara a fost adusă în pragul catastrofei, ca urmare a împingerii ei în războiul antisovietic, Partidul Comunist Român s-a manifestat ca exponentul și apărătorul credincios al intereselor naționale vitale, asumându-și cu îndrăzneală și luciditate rolul de factor de concentrare a tuturor energiilor poporului pentru eliberarea de sub dominația fascistă.

Germania hitleristă, eliberarea țării de sub dominația fascistă: „Munificarea română — se arată în circulația C.C. al P.C.R. — trebuie să fie luptă pentru revendicările sale arătoare, pentru pînă, pace și libertate, pentru înfringerea năvăliilor fasciste. Tărâșma trebuie să lupte alături de muncitorii pentru zdrobirea lui Hitler și a guvernului Antonescu (...). Tineretul român trebuie să lupte alături de vîrștii pentru o viață mai fericită, pentru dreptul la muncă, cultură și libertate, pentru zdrobirea lui Hitler... Soldații să treacă de partea Armatei Roșii și să întoarcă armele împotriva ocupanților fasciști”.

Imbinind principialitatea revoluționară cu elasticitatea în stabilirea obiectivelor și metodelor de luptă, partidul comunist a organizat și condus lupta antifascistă, îndrumîndu-l pe tineretul pentru eliberarea de sub dominația fascistă, mișcare ce a cuprins masele largi ale poporului român, înscrind-se ca o pagină eroică în lupta antifascistă a popoarelor lumii.

40 de ani de la Circulara C.C. al P.C.R. din iulie 1941

Linia politică a P.C.R. și-a găsit o reflectare clară în circulara C.C. din 8 iulie 1941, document prin care era stabilită tactica de luptă a partidului, corespunzător noilor condiții în care se afla țara. Reținînd, după patru decenți de la elaborarea lui, acest document, impresionează și azi clarviziunea politică, superioritatea de concepție strategică și tactică, capacitatea de a desprinde, pe baza unei analize științifice multilaterale a situației interne și internaționale a României, totdeauna în opoziție ireconciliabilă cu regimul antonescian, ci cu înșiră ordinea capitalistă, i-a conferit partidului comunist cel mai înalt grad de fermitate și consecvență în luptă. Spre deosebire de forțele politice burghezo-democratice, care au evoluat de la atitudinile și pozițiile parțiale, de compromis cu Antonescu, pînă la manifestarea, în anumite momente, a unei atitudini potrivnice acestuia, pentru a accepta, în ultimă instanță, necesitatea răsturnării regimului antonescian, comunistii s-au ridicat de la început împotriva dictaturii antonesciene și au demascat pericolul de care-l reprezenta pentru independența și suveranitatea României politice de alianță cu Reichul hitlerist. Soluția propusă de Partidul Comunist avea în vedere faptul că poporul român nu trebuia să aștepte pasiv rezolvarea întrebării sale pe fronturile luptei purtate de marile puteri ale celui de-al doilea război mondial, ci să ia în considerare și să-și asigure în felul acesta un viitor demn. În Circulara din 8 iulie 1941, P.C.R. se adresa maselor largi ale poporului, chemîndu-l la luptă pentru răsturnarea regimului antonescian, întoarcerea armelor împotriva

masele largi ale poporului român, înscrind-se ca o pagină eroică în lupta antifascistă a popoarelor lumii. Pornind de la aprecierea justă, că primul ministru al Marii Britanii în ziua de 22 iunie 1941 și cea adoptată de guvernul S.U.A. la 23 iunie 1941, potrivit cărora cele două state se angajau să sprijine Uniunea Sovietică în războiul împotriva Germaniei hitleriste și a aliaților acesteia, fuseseră create premisele pentru întreprinderea unei lupte antifasciste, îndreptate împotriva lui Antonescu, pînă la manifestarea, în anumite momente, a unei atitudini potrivnice acestuia, pentru a accepta, în ultimă instanță, necesitatea răsturnării regimului antonescian, comunistii s-au ridicat de la început împotriva dictaturii antonesciene și au demascat pericolul de care-l reprezenta pentru independența și suveranitatea României politice de alianță cu Reichul hitlerist. Soluția propusă de Partidul Comunist avea în vedere faptul că poporul român nu trebuia să aștepte pasiv rezolvarea întrebării sale pe fronturile luptei purtate de marile puteri ale celui de-al doilea război mondial, ci să ia în considerare și să-și asigure în felul acesta un viitor demn. În Circulara din 8 iulie 1941, P.C.R. se adresa maselor largi ale poporului, chemîndu-l la luptă pentru răsturnarea regimului antonescian, întoarcerea armelor împotriva

larga de sub influența lor” urșă ocupația germană și regimul militarofascist. Pornind de la această apreciere, C.C. al P.C.R. a stabilit drept sarcini pentru membrii partidului comunist „să-și concentreze toate eforturile pentru formarea Frontului Național”.

Urmărind cu consecvență linia de raliere a tuturor forțelor antihitleriste, P.C.R. a pus în centrul activității sale înfăptuirea unității de acțiune a clasei muncitoare, Comunistii trebuiau să lupte alături de vîrștii pentru o viață mai fericită, pentru dreptul la muncă, cultură și libertate, pentru zdrobirea lui Hitler... Soldații să treacă de partea Armatei Roșii și să întoarcă armele împotriva ocupanților fasciști”.

Urmărind cu consecvență linia de raliere a tuturor forțelor antihitleriste, P.C.R. a pus în centrul activității sale înfăptuirea unității de acțiune a clasei muncitoare, Comunistii trebuiau să lupte alături de vîrștii pentru o viață mai fericită, pentru dreptul la muncă, cultură și libertate, pentru zdrobirea lui Hitler... Soldații să treacă de partea Armatei Roșii și să întoarcă armele împotriva ocupanților fasciști”.



Casa de cultură din Buhuși, centru de educație al orașului

CRONICA LITERARĂ

În ultimii ani marile monografii despre Sadoveanu au început să apară în număr de șase: 1) Cărțile tinerii și ale începutului, 2) Cărțile experienței, 3) Cărțile universurilor, 4) Cărțile narative, 5) Cărțile de creație, 6) Cărțile de creație.

Sub acest aspect Sadoveanu se integrează în categoria piscurilor epice din întreaga istorie a literaturii vechi și moderne. La cuvintele lui Sadoveanu, „operele lui Mihail Sadoveanu sînt Cărți precum marile poeme ale Lumii: Odissea, Iliada, Don Quijote, tragedia lui Shakespeare, proza lui Dostoievski și a lui Gogol, Walter Scott, ciclul lui Proest, Ulyse, romanul lui Joyce, seria epice de eseuri recente din publicațiile noastre. La seria monografiilor menționate s-a adăugat în anul curent încă una, deosebit de fecundă în idei, aceea a prof. Ion Vlad.

reprezentare de „semne”. Ne amintim că în această cona și poezia sadoveană, „urmind unor prescripții preluate din vechi epoci, din îndepărtate poezii ale lumii, din experiența baladelor și cîntecului vechi românesc” (pag. 15). Să se noteze că de puternic accentuate se arată aici atribuțiile vechi și îndepărtate, fiind de sine explicabil, fiindcă reproducînd Lumea, Sadoveanu se află în directă conexiune cu dezvoltarea ei dintr-un început, de unde apelul său la obștii,

crurilor. O asemenea callitate a artei lui Sadoveanu este o mare surprindere, însă cercetarea de față descoperă o cale cu totul originală în înțelegerea ei. În oricare din cazuri, autorul monografiilor observă schitarea inițială a unei deschideri discrete, surdizitate, încărcate de așteptare, care în cele din urmă se desprinde de la sine, întru o simfonie de sunete și de mișcări. În Cărțile Naturii se sugerează, bunăoară, preliminarile unei răscolitoare simfonii prin care bineînțeles „vînt subtil”, prin zborul jos al păsărilor, prin creșterea nesimțită a „piciorilor”, care întindecă tainic zărea, știm dinainte toată izbucnirea polifonică ce va urma, și totuși o așteptare cu emoție și curiozitate, care în executie muzicală, de care vrem să ne mai simțim încă o dată zădușii. În Cărțile Povestirii, d.p. Hana Anulei, deslușim ca preludivul sosește de departe a unui călător necunoscut. El anunță adevărată pondere epică a unei povestiri care va urma, îmbrăcîndu-se pentru circumstanță rolul unui al doilea Narator, în sensul de persoană care sînt în nici un caz, înțelegătoare și constituie pretutindeni din una și aceeași mare „știință” a sa, care pătrunde deopotrivă în fațetele și „semnele” ei.

Ion VLAD:

„CĂRȚILE” lui Mihail Sadoveanu

lui Llosa, proza lui Borges sau a lui Buzzati” (p. 6). Numai despre Eminescu — singurul de fapt cu care se alină unor interpretări mai multe — este vorba în această monografie. Autorul aplică vizibile metode și formule, a căror structură formală, deși nu numai acestea au stat la baza zădușiei sale. Cartea lui Ion Vlad ne convinge că Sadoveanu din optica mijloacelor formale — de unde se desprind noi orizonturi largi în înțelegerea operei — nu poate fi desconsiderată.

Să ne oprim mai întâi la titlu. De ce, oare, în formularea sa figurează înțelegătoare, între ghilimele și cu majusculă, termenul „Cărțile”? Am spune că aici se află înșirăși cheia aceluiași termen, înțelegătoare — sau cum s-ar crede la o privire nestentă — de nici un pleonasm logic, pe care sîntem obișnuiți să-l combatem pe motiv că, ocupîndu-te de un scriitor, te ocupi implicit, dacă nu și exclusiv, de cărțile lui. Ea înșirăși cheia aceluiași termen, înțelegătoare — sau cum s-ar crede la o privire nestentă — de nici un pleonasm logic, pe care sîntem obișnuiți să-l combatem pe motiv că, ocupîndu-te de un scriitor, te ocupi implicit, dacă nu și exclusiv, de cărțile lui.

În sfîrșit, fiecare din Cărțile sale se distinge un timp al anului, al lunii, al anotimpului, localizat într-o anumită perioadă de timp, care este înțelegătoare și deosebită, cînd și unde decurge în sensuri și direcții bine precizate, respectiva desărușare — poate fi aici în procedulul I.V., o aplicare estetică a vederilor promovate de Levi-Strauss. Acestea nu sînt în nici un caz, înțelegătoare și constituie pretutindeni din una și aceeași mare „știință” a sa, care pătrunde deopotrivă în fațetele și „semnele” ei.

Monografia se intitulază „Cărțile” lui Mihail Sadoveanu (Dacia, 1981). Este un mănunchi de idei concentrate în numai 172 pagini. Autorul aplică vizibile metode și formule, a căror structură formală, deși nu numai acestea au stat la baza zădușiei sale. Cartea lui Ion Vlad ne convinge că Sadoveanu din optica mijloacelor formale — de unde se desprind noi orizonturi largi în înțelegerea operei — nu poate fi desconsiderată.

În sfîrșit, fiecare din Cărțile sale se distinge un timp al anului, al lunii, al anotimpului, localizat într-o anumită perioadă de timp, care este înțelegătoare și deosebită, cînd și unde decurge în sensuri și direcții bine precizate, respectiva desărușare — poate fi aici în procedulul I.V., o aplicare estetică a vederilor promovate de Levi-Strauss. Acestea nu sînt în nici un caz, înțelegătoare și constituie pretutindeni din una și aceeași mare „știință” a sa, care pătrunde deopotrivă în fațetele și „semnele” ei.

În sfîrșit, fiecare din Cărțile sale se distinge un timp al anului, al lunii, al anotimpului, localizat într-o anumită perioadă de timp, care este înțelegătoare și deosebită, cînd și unde decurge în sensuri și direcții bine precizate, respectiva desărușare — poate fi aici în procedulul I.V., o aplicare estetică a vederilor promovate de Levi-Strauss. Acestea nu sînt în nici un caz, înțelegătoare și constituie pretutindeni din una și aceeași mare „știință” a sa, care pătrunde deopotrivă în fațetele și „semnele” ei.

Al 13-lea Salon internațional de artă fotografică al Republicii Socialiste România

Instantanee ale unor evenimente cotidiene interesante în măsura în care reușesc să transgeseze imaginea percepută direct adresîndu-se unor semniificații de larg interes uman, social sau artistic, în măsura în care reușesc să infuzeze înedit, sugestiv, rapid și eficient, în cadrul de mult rolul activ în ansamblul vieții contemporane. O dovadă deosebită este oferită de rezultatele crescînd care sînt urmările manifestărilor de realitate profesională, manifestări în intradecizia în tradiție, cum sînt saloanele internaționale de artă fotografică ale României. De-a lungul timpului, un salonului (afiat sub patronajul Federației Internaționale de artă fotografică și al Consiliului Cultural și Educației Socialiste), organizat în sălile Dalles de către Oficiul de expoziții în colaborare cu Asociația artiștilor fotografi, se remarcă (cu și edițiile precedente deosebite) prin selectivitatea riguroasă, de calitate pe care o prezintă. Și nu este lipsit de interes să amintim faptul că, dintr-un total de 426 de lucrări trimise de autori din toate lămurile, au fost selecționate și prezentate acum publicului doar 943.

zăpadă sau întrevăzută dincolo de vibrările lumii din zori sau din amurg au constituit, tot atît de motive pentru multe din fotografiile. Trebuie să spunem de altfel că mulți dintre exponenții au știut să sugereze în lucrările lor idei adesea de o fascinantă pregnanță, să-și exprime în așa fel de importantă intr-o fotografie artistică, de a reprezenta la sugesție. Și n-ar fi de neglijat, în acest context, lucrarea lui Lancelotti Gastone (Italia), medaliat cu argint, sau cea a lui Mondal Ajit (India), medaliat cu bronz, peisajele prezentate de Lal Lyon (Canada), Heinrich Sperer (Austria), A. Callow (Anglia), Sakari Lappinen (Finlanda), Oprea Popescu (România), P. Balanstram (Belgia), Dan Dinescu (România), Roger Elia (Franța), portretul lui Micael Niforakis (Grecia), re-portajele semnate de Joao Avelino Marques (Portugalia), Rolf Simon (R.D. Germania), Huang Chengliang (China), Ivan Grișorov (Bulgaria), Nevzat Cakir (Turcia), Serghei Pokaliakin (U.R.S.S.), Manuel Carrillo (Mexic), Tan Lip Seng (Singapore), Gerades Van Mol (Olanda), Roland Heinz (R.F.G.), (Elvetia), Teng Choon (Filipine) sau esurile realizate de Rudolf Sierba (Cehoslovacia), Roland Heinz (R.F.G.), (Germania), Miklos Juhász (Ungaria), Dan Gelep (România). Dincolo de toate acestea, în ansamblul ei impune credința generoasă în menirea imăgini fotografice ca purtătoare de fundamentale adevăruri umane și sociale.

Marina PREUTU

CRONICA CINEMATOGRAFICĂ

tonusul lor comic ori melodramatic, prin ritmul lor și efectul de surpriză. În fața unor atare surse de atracție — automat — în ochii publicului, criteriul de selecție este, în primul rând, situațiile personajelor imaginat de scenaristi, valoarea lor reprezentativă și expresivă (în plan ideologic), subtilitatea unghiului de investigație ori originalitatea transfigurării artistice trec pe un plan secund.

„Cum” — adică structura, modalitatea, să zicem artistică, a filmului — ține de o rețetă pe care Sergiu Nicolaeșcu o stăpînește cu siguranță profesională binecunoscută, și la noi de niemi atînsă, cu o măiestrie pe care altă dată a ilustrat-o cu mai intensă strălucire și călăuzire contribuie și călăuzile lui Alexandru David (imaginea), Radu Corciova și Bob Nicolaeșcu (decoruri), Gabrielă Bubă (costume) și A. Salamanian (cooana sonoră).

triste și înduioșătoare, cu trat mizer, organizat într-o rețea a lungărilor și bolilor de buzunar, gata să se organizeze într-o cruciadă sui-generis, grup unitar și totuși diferențiat nu doar după nume (Piața, Băla, Chiftea), ci și după biografii, temperamente și grup exploatat cu cruzime de Ureche și îndrumat cu blîndețe de Limbă, artist al ciordăii (persoana) jucat cu farmec, argutie și neastîmpăr comic de Jean Constantin). Apoi: cei ce au încercat să pătrîdăscă groapa, atrăși de mirajul îmbogățirii peste noapte și emigrării în țara lui Al. Capone (Rică) și un alt „fante de Obor”.

Gasim, cu alte cuvinte, la București, anulul 1930 „dramele Parisului” cam poate cite le-a citit Zăia cu o jumătate de secol în urmă și întreg arsenalul melodramei în variantele proliferate prin diferite peluete de dincolo sau de dincoace de ocean... Surse de culoare și de producție și amfiteatru emoției, de o calitate de puțin discutabilă, pe care Sergiu Nicolaeșcu le exploată fără reținere.

„DUELE LUI”

ra, modalitatea, să zicem artistică, a filmului — ține de o rețetă pe care Sergiu Nicolaeșcu o stăpînește cu siguranță profesională binecunoscută, și la noi de niemi atînsă, cu o măiestrie pe care altă dată a ilustrat-o cu mai intensă strălucire și călăuzire contribuie și călăuzile lui Alexandru David (imaginea), Radu Corciova și Bob Nicolaeșcu (decoruri), Gabrielă Bubă (costume) și A. Salamanian (cooana sonoră).

triste și înduioșătoare, cu trat mizer, organizat într-o rețea a lungărilor și bolilor de buzunar, gata să se organizeze într-o cruciadă sui-generis, grup unitar și totuși diferențiat nu doar după nume (Piața, Băla, Chiftea), ci și după biografii, temperamente și grup exploatat cu cruzime de Ureche și îndrumat cu blîndețe de Limbă, artist al ciordăii (persoana) jucat cu farmec, argutie și neastîmpăr comic de Jean Constantin). Apoi: cei ce au încercat să pătrîdăscă groapa, atrăși de mirajul îmbogățirii peste noapte și emigrării în țara lui Al. Capone (Rică) și un alt „fante de Obor”.

Gasim, cu alte cuvinte, la București, anulul 1930 „dramele Parisului” cam poate cite le-a citit Zăia cu o jumătate de secol în urmă și întreg arsenalul melodramei în variantele proliferate prin diferite peluete de dincolo sau de dincoace de ocean... Surse de culoare și de producție și amfiteatru emoției, de o calitate de puțin discutabilă, pe care Sergiu Nicolaeșcu le exploată fără reținere.

Gasim, cu alte cuvinte, la București, anulul 1930 „dramele Parisului” cam poate cite le-a citit Zăia cu o jumătate de secol în urmă și întreg arsenalul melodramei în variantele proliferate prin diferite peluete de dincolo sau de dincoace de ocean... Surse de culoare și de producție și amfiteatru emoției, de o calitate de puțin discutabilă, pe care Sergiu Nicolaeșcu le exploată fără reținere.

Medalia de aur a Federației Internaționale de artă fotografică, obținută în acest an de românul Aurel Mihailopol pentru lucrarea „Carmin Saeculare” (Valchiștii), este în aceste condiții, o sportivă importantă. Ea confirmă valoarea (deja recunoscută) a acestui autor, atrăgînd atenția asupra unei imagini deosebite de delicate, cu accouri de viziune picturală. O imagine care,

Flind vorba de o astfel de peluete — nu-i vom povesti întâmplările, deși aceasta ar fi cea mai proprie modalitate de a o prezenta — „Duelul”, interesînd și după cum vom vedea, cucerind publicul prin „ce se întîmplă”, prin densitatea epică și rezonanța lirică a peripețiilor, prin

Flind vorba de o astfel de peluete — nu-i vom povesti întâmplările, deși aceasta ar fi cea mai proprie modalitate de a o prezenta — „Duelul”, interesînd și după cum vom vedea, cucerind publicul prin „ce se întîmplă”, prin densitatea epică și rezonanța lirică a peripețiilor, prin

Flind vorba de o astfel de peluete — nu-i vom povesti întâmplările, deși aceasta ar fi cea mai proprie modalitate de a o prezenta — „Duelul”, interesînd și după cum vom vedea, cucerind publicul prin „ce se întîmplă”, prin densitatea epică și rezonanța lirică a peripețiilor, prin

Flind vorba de o astfel de peluete — nu-i vom povesti întâmplările, deși aceasta ar fi cea mai proprie modalitate de a o prezenta — „Duelul”, interesînd și după cum vom vedea, cucerind publicul prin „ce se întîmplă”, prin densitatea epică și rezonanța lirică a peripețiilor, prin

Flind vorba de o astfel de peluete — nu-i vom povesti întâmplările, deși aceasta ar fi cea mai proprie modalitate de a o prezenta — „Duelul”, interesînd și după cum vom vedea, cucerind publicul prin „ce se întîmplă”, prin densitatea epică și rezonanța lirică a peripețiilor, prin

FAPTUL DIVERS

Fruntea satului

La cet peste 70 de ani ai săi, moș Toader Colcer din Ghimes-Făget, județul Bacău, în loc să se odihnească, așa cum îi dă dreptul vîrstă, s-a luat la întrecere cu tinerii satului de și, într-un domeniu oarecare, ușor, ci în creșterea animalelor. Din primăvară și pînă țarna stă sus la muncă, iar 20 s-au empușat și mii de litri de lapte, situndu-se în fruntea satului din acest punct de vedere. Un exemplu bun pentru mulți tineri!

Învățătura de minte

În raza comunei Singurești de Mureș, controlul radar a stabilit în numai o singură oră că, din 70 de autoturisme proprietate personală, 50 au depășit vîrsta regulamentară, iar 20 s-au empușat în depășire în zonă interzisă de lege; doar 25 la sută din cei aflați la volan (și însuși „torii lor”) purtau centuri de siguranță. O conducător de autoturismă, deosebit de înțelegător, avea să-și dea seama apoi: „Autoturismul pe care l-am condus avea, montate pe el, două autoturisme. Nu le-am folosit niciodată deoarece eram de părere că ele constituie un accesoriu inutil al autoturismului. Acum mi-am dat seama că sînt deosebit de siguri”. Frumos spus, numai că pentru ea (și pentru alții șoferi amatori) neajlărea acestui aspect a avut urmări deosebit de grave.

Toți 70

Cu 15 ani în urmă, la casa de copii din Valea Nădrî era încredințată spre creștere și educație 70 de orfani din diferite colțuri ale județului Argeș. Fiecare din ei avea un nume, dar fiecare zăduș la o viață curată și o profesie frumoasă. Spre cinstea și mîndria cadrelor didactice care le-au purtat de grijă, dar și a profesorilor și a școlii în care li s-a clădit copilăria și li s-a pregătit drumul în viață. Se strîngă apelul și niemi nu lipsește. Sînt prezente toți cei 70 de copii, toți calificați, 5 ingineri, 20 tehnicieni și 6 profesori. Toți — oameni pe măsura timpului pe care îl trăim.

„Incident” pe traseu

Autobuzul 31—AB—418 efectua ruta obișnuită în municipiul Alba Iulia. La un moment dat, un căldător li sesizează pe șoferul Vasile Duga că a dispărut o importantă mîncare de masă. Șoferul se adresează pasagerilor: „Să nu ne facem de rușine! Cine a luat banii să-i restituie imediat după busul!” Nu pleacă de altă pînă nu apar banii! La acest apel s-a adăugat bîmbul căldătorilor roștii tare, cu fermitate și indignare. După câteva minute bune au apărut banii. S-a putut afla cum. Căldătorii au considerat că vorbele lor aspre li vor fi de îndușărită celui care li-a sustras. De aceea, autobuzul li-a continuat ruta...

Profesori de nota 10

Ne face plăcere să conștinăm în rubrica noastră înălțimea vrednică de laudă luată de profesorul Dumitru Dimoiu și învățătorul Nicu Florescu din satul Mires, județul Prahova. Cei doi s-au deplasat pe la mai multe muzee și biblioteci mari din județ și din țară, de unde s-au întors cu un bogat material didactic-intuitiv; fotocopii după manuscrite rare ale unor scriitori români începînd de la Dosoftei și pînă la Nicolae Labis, planșe cu scheme recapitulative, rezeme, cronici literare și multe altele. Efortul celor doi s-a concretizat în înființarea unui foarte util cabinet de limba și literatură română. Și aceasta într-un sat!

Vindea pielea ursului din pădure

Stelian Cristoiu din municipiul Drobeta-Turnu Severin are o meserie frumoasă. Buldozerist. În loc să-și vadă de treabă, s-a apucat să repartizeze apartamente. Ofera un noțivilor chiar apartamentului său, care se afla în blocul B 1 din cartierul Cihlana. Mai întii, solicită o sumă pentru „procuarea” repartiziilor și rezolvarea celorlalte probleme. Și nu cerea puțin, ci numai două, trei mii de lei, întrucît — zicea el — trebuia să fie atenți cu cei care-l servesc. Așa a păcălit pe mai mulți. Cîțimesc înțelegător, apartamentul scos la mezină mîncă nu-i aparține! Acum, cel ce vindea „pielea ursului din pădure” a primit un „apartament”, pentru... a avea spațiu și timp să mediteze la cinste, la amatori de aranjamente înșelați de el fluteră a pagubă.

Rubrică realizată de Gheorghe MITROI și corespondenții „Științei”

Natalia STANCU

