

# Știința

ORGAN AL COMITETULUI CENTRAL AL PARTIDULUI COMUNIST ROMÂN

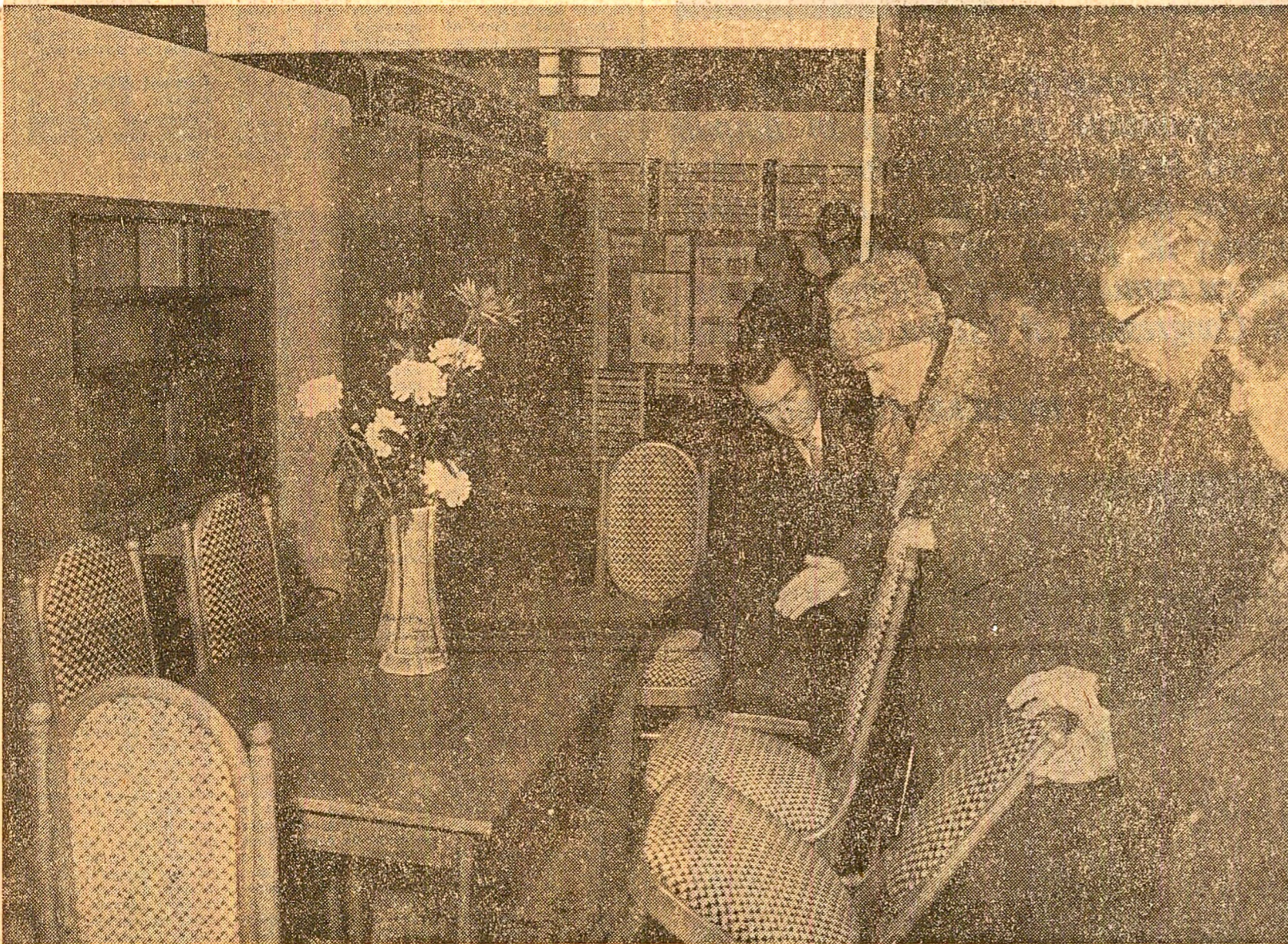
Anul LII Nr. 12512

Duminică 14 noiembrie 1982

6 PAGINI - 50 BANI

ÎN CADRUL UNEI ÎNTÎLNIRI DE LUCRU CU SPECIALIȘTI DIN CERCETARE, PROIECTARE ȘI PRODUCȚIE

## TOVARĂȘUL NICOLAE CEAUȘESCU a analizat ieri modul în care se îndeplinesc măsurile privind reproiectarea mobilierului în vederea reducerii consumurilor materiale și satisfacerii în condiții tot mai bune a exigențelor beneficiarilor



Tovarășul Nicolae Ceaușescu, secretar general al Partidului Comunist Român, președintele Republicii Socialiste România, a analizat, din nou, în cursul dimineții de sîmbătă, modul în care se îndeplinesc măsurile privind reproiectarea mobilierului în vederea reducerii consumurilor de materii prime și a corelării tuturor tipurilor de mobilă cu spațiile apartamentelor care se construiesc în prezent la noi în țară.

La această întîlnire de lucru cu specialiștii din unități de proiectare, cercetare și producție, cu conducerea Ministerului Industrializării Lemnului și Materialelor de Construcții au participat tovarășii Ludovic Fazekas, Alexandrina Găinușe, Ana Mureșan, Richard Winter, cadre din conducerea unor ministere economice și instituții centrale.

Noua întîlnire a tovarășului Nicolae Ceaușescu cu specialiștii din această ramură, desfășurată la Pavilionul din Parcul Herăstrău, reflectă atenția permanentă pe care conducerea partidului și statului nostru, personal secretarul general al partidului, o acordă satisfacerii corespunzătoare a cerințelor populației, în condițiile valorificării superioare a tuturor surselor de materii prime, gospodăririi chibzuite a acestora, reducerii consumurilor și îmbunătățirii calității tuturor bunurilor de larg consum, și în acest cadru a mobiliei.

Secretarul general al partidului a fost informat de ministrul de resort, Ioan Florea, despre modul cum au fost îndeplinite indicațiile primite la precedenta analiză, precum și cu prilejul vizitelor efectuate în întreprinderile producătoare de mobilă privind diminuarea consumurilor de materiale, realizarea unui mobilier care să corespundă cât mai bine exigențelor justificate ale beneficiarilor din țară și de peste hotare, asigurarea unei eficiențe economice sporite. S-a arătat că specialiștii din această ramură au elaborat normative de dimensionare a mobilierului și pieselor acestuia, noi soluții de fabricație, precum și modele de mobilier multifuncțional tipizat și modular. Aplicarea în practică a acestor măsuri va asigura realizarea unei mobilă de bună calitate, cu funcționalitate sporită, îmbunătățirea soluțiilor de mobilare a apartamentelor și utilizarea rațională a spațiilor de locuit. În același timp, ele permit, la producția de mobilă destinată fondului pieței pentru anul viitor, obținerea unei economii de circa 200 000 mc masă lemnoasă, comparativ cu consumul din 1980. S-a menționat, de asemenea, că au fost găsite căi pentru diminuarea importului de lemn din specii exotice, prin extinderea utilizării celor autohtone, cum sînt salcîmul, plopii, mesteacănul, cireșul și altele.

Tovarășului Nicolae Ceaușescu îi sînt prezentate în continuare diverse modele noi de garnituri de camere de zi și pentru tineret, dormitoare, bucătării, bibliotecă și alte piese de mobilier aflate în cadrul expoziției din incinta pavilionului, multe amplasate în spații care reproduc con-

figurația și dimensiunile apartamentelor ce se construiesc în prezent. Rețin atenția garniturile de mobilier modular, de concepție modernă, cu posibilități de folosire multiple, elegante, ușoare și în același timp rezistente, precum și mobilierul obișnuit, dar redimensionat după normele recente experimentale. Aprecînd rezultatele obținute de producătorii de mobilă, precum și preocuparea lor în direcția însușirii și transpunerii în practică a concepției moderne de fabricare a produselor, de valorificare cât mai înaltă a materialelor prime, tovarășul Nicolae Ceaușescu a arătat că există încă rezerve de diminuare a consumurilor. În acest sens, secretarul general al partidului a cerut specialiștilor ca la confecționarea anumitor piese să folosească furnire și plăci aglomerate și alte materiale cu grosimi mai reduse, să utilizeze tehnologiile de fabricație și soluții constructive mai eficiente, care să asigure o diminuare mai substanțială a consumului de masă lemnoasă la producția de mobilă destinată fondului pieței interne.

Exprimînd aprecieri față de finisajul mat și îndeosebi față de finisajul natur, tovarășul Nicolae Ceaușescu a recomandat ca în continuare să se extindă mult producția de mobilă astfel finisată, arătînd că ea conferă o notă de distincție interioarelor, este mai plăcută, mai ușor de întreținut și permite obținerea unor economii de lacuri și vopsele, unele dintre ele aduse din străinătate. În același timp, s-a indicat să fie larg utilizate în producția mobilă semifabricatele, care asigură o importantă creștere a productivității muncii, o mai bună organizare a producției și a muncii și o mai rațională folosire a materialului lemnos.

S-a cerut, totodată, conducătorilor ministerului de resort să definitiveze în cel mai scurt timp normativele tipizate pentru producția de binaie și de produse pentru placaje - plăci ceramice, gresii, falanș și altele. Secretarul general al partidului a precizat că aceste normative tipizate trebuie respectate de toți producătorii de mobilă din țară.

bunățătatea calității au fost abordate, de asemenea, o serie de probleme privind producția materialelor de construcții și îndeosebi de prefabricate: micșorarea greutateii produselor, îmbunătățirea radicală a finisajului. Tovarășul Nicolae Ceaușescu a cerut conducătorilor ministerului, specialiștilor, producătorilor să pună la punct de urgență producția de prefabricate gata finisate pentru construcțiile de locuințe și cele industriale, să se iniție operațiunile de tencuire și finisare ce se desfășoară în prezent pe șantier, care scumpesc

construcțiile și în anumite perioade, cum este anotimpul friguros, se efectuează în condiții grele și nu întotdeauna cu rezultatele dorite în planul calității. În același timp, secretarul general al partidului a indicat ca prefabricatele simple, estetice, realizate pe baza soluțiilor perfectate, să fie tipizate și folosite în întreaga țară.

Conducerea ministerului, specialiștii prezenți au asigurat pe tovarășul Nicolae Ceaușescu că vor depune toate eforturile ca în cel mai scurt timp să transpună în viață indicațiile, toate sarcinile stabilite.



## PRIMIRI LA TOVARĂȘUL NICOLAE CEAUȘESCU

### Ambasadorul Uniunii Sovietice

Tovarășul Nicolae Ceaușescu, secretar general al Partidului Comunist Român, președintele Republicii So-

cialiste România, a primit, sîmbătă, pe V. I. Drozdenko, ambasadorul Uniunii Sovietice la București, la cererea acestuia.

Cu acest prilej a avut loc o convorbire care s-a desfășurat într-o atmosferă tovarășească.

### Ambasadorul Israelului

Președintele Republicii Socialiste România, tovarășul Nicolae Ceaușescu, a primit, sîmbătă, pe Aba Gefen, ambasadorul Israelului la

București, în vizită de rămas bun, în legătură cu încheierea misiunii sale în țara noastră.

Cu acest prilej a avut loc o convorbire care s-a desfășurat într-o atmosferă cordială.

## La 21 noiembrie - alegerile de deputați în consiliile populare



Ani de afirmare  
a spiritului gospodăresc,  
ani bogăți în realizări

### CLUJ-NAPOCA

#### CETĂȚENI ȘI CETĂȚENE!

*Să fim convinși că depinde de fiecare dintre noi, de competența și abnegația cu care ne facem datoria, de spiritul de răspundere cu care acționăm la locurile noastre de muncă, de hotărîrea cu care înfăptuim în practică politica partidului, să asigurăm mersul ferm înaintea al patriei noastre, creșterea nivelului de trai al tuturor celor ce muncesc, o viață mai bună și mai fericită pentru fiecare cetățean! Aceasta este singura cale pe care putem făuri bunăstarea și prosperitatea a României socialiste!*

(DIN APELUL FRONTULUI DEMOCRAȚIEI ȘI UNITĂȚII SOCIALISTE)

#### Municipiul mereu tînăr, mereu înnoit

Se poate spune, fără teama de a greși, că, în fiecare lună, se schimbă ceva în fizionomia urbei clujene: într-un loc apar noi locuințe, într-altul se montează rețeaua de canalizare, se taie noi străzi și bulevarde, se inaugurează școli, construcții universitare, social-culturale sau sanitare, se dau în folosință noi magazine și unități de servicii. Este expresia materializării politicii partidului, a hotărîrilor Congresului al XII-lea, vizînd crearea unor condiții de muncă și viață superioare tuturor fiilor țării.

Sînt multe noile puncte de reper ce sînt apărute după anul 1963, cînd secretarul general al partidului a efectuat prima vizită de lucru în județul Cluj; urmate de altele născute la data ce se înscriu ca file de istorie pentru populația clujeană. S-au pus, în acele momente, temelii marilor obiective care au imprimat noi dimensiuni cetății științei și culturii, devenită azi și o puternică cetate industrială.

Ne vom opri la cele care au adărat de hîrtă municipiului Cluj-Napoca începînd din ultimul an al cîinului precedent. Sînt vom pătrunde dinspre Turda spre noile sanctiune clujene prin artera sugestiv numită „Bună ziua”, ce leagă poalele Feleacului cu zona centrală, sau dinspre Baia Mare, pe șoseaua de centură Făget-Izvor, care asigură devierea traficului rutier greu, pentru a proteja linistea și sănătatea celor peste 300 000 de locuitori ai orașului. Dealtfel, în același scop, în cadrul zonelor de locuit au fost dezvoltate microperimetre industriale menocive, con-

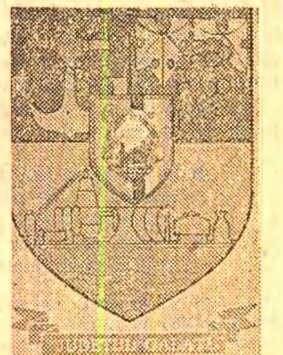
cepute rațional, prin alegerea judicioasă a amplasamentelor; este vorba de întreprinderile industriale de electronică și automatazării, de dezvoltarea întreprinderilor de industrie ușoară „Flacăra”-confectii, „Farmec”-cosmetice și altele.

Noile perimetre poartă în mod vizibil amprenta gândirii îndrăznețe a arhitecților, proiectanților, edilierilor și locuitorilor municipiului. Sînt perimetrele în care, între anul 1975-1980, s-au înălțat peste 25 000 de apartamente, iar în ultimii doi ani alte 8 550. Nîmăi în această scurtă perioadă, peste 100 000 de cetățeni s-au mutat în case noi, confortabile. Cele trei cartiere mai recent create - Mănăștur, Zorilor și Aurel Vlaicu - au aria unui oras.

Zestrea urbei s-a întregit pas cu pas cu alte și alte obiective, care răspund unor cerințe din cele mai stringente ori care fac mai confortabilă, mai lenicioasă viața oamenilor. Am enumerat, între acestea, 78 săli de clasă pentru viitorii constructori de la Combinatul de utilități greu, de la „Unirea”, „Tehnofrig” și liceele industriale nr. 2 și 7; două cămine de nefamilisti cu 334 de locuri; două amfiteatre cu 150 locuri la clinica medicală „Cluj-Napoca” și spitalul de recuperare; trei săli de gimnastică. Azi, locuitorii Mănășturului dispun de un cinematograful cu două săli de spectacole și 650 de locuri. Lîngă sala sporturilor s-au amenajat două bazine de înot, iar în preajma stărilor teroviere clujene a fost dat în ex-

(Continuare în pag. a III-a)

Din cartea marilor  
împliniri  
socialiste  
ale  
poporului  
condus  
de partid



Azi, județul  
GALAȚI

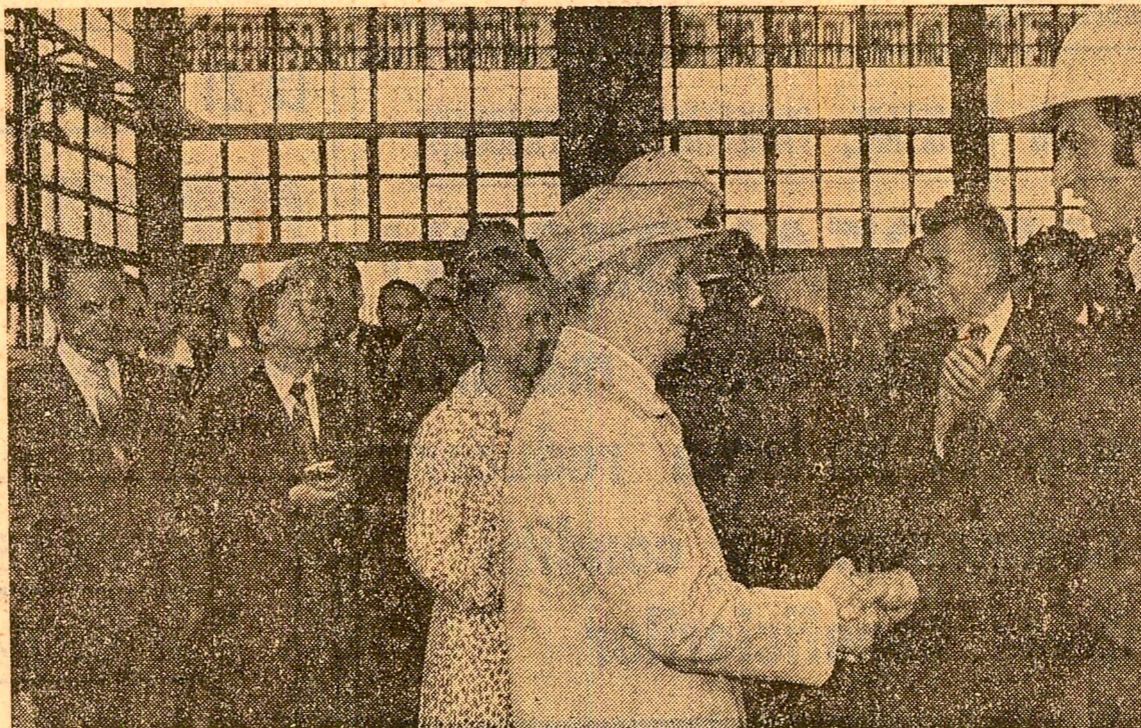
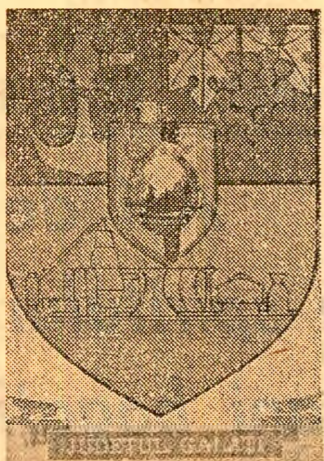
PAGINA A II-A

LA 21 NOIEMBRIE — ALEGERILE DE DEPUTAȚI ÎN CONSILIILE POPULARE

DIN CARTEA MARILOR ÎMPLINIRI SOCIALISTE ALE POPORULUI CONDUS DE PARTIDUL COMUNIST ROMÂN

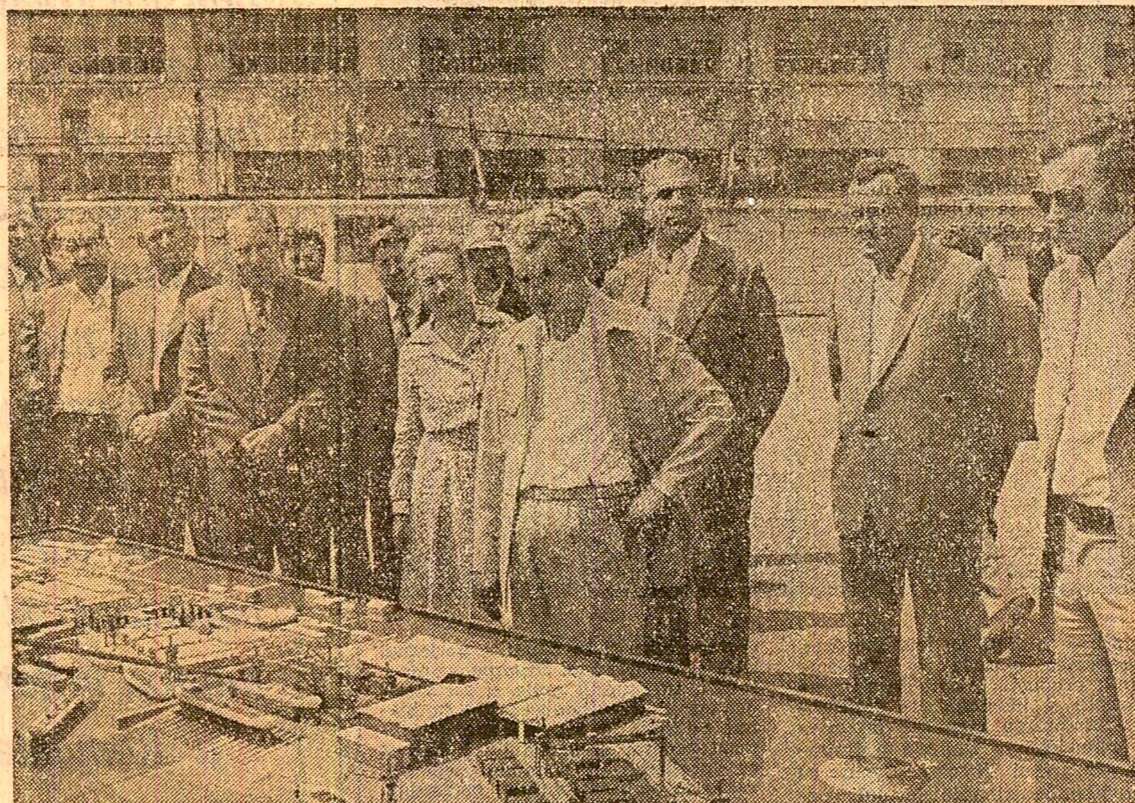


Azi, județul Galați



„Cunosc organizația de partid din Galați din 1939, știu că aici am avut o organizație puternică și în timpul ilegalității, în anii luptei împotriva fascismului și a războiului, pentru eliberarea patriei. Iată de ce am deplina încredere că organizația de partid, toți oamenii muncii din Galați, strâns uniți cu comuniștii, vor înfăptui neabătut și în viitor hotărârile Congresului al XII-lea al partidului nostru.”

NICOLAE CEAUȘESCU



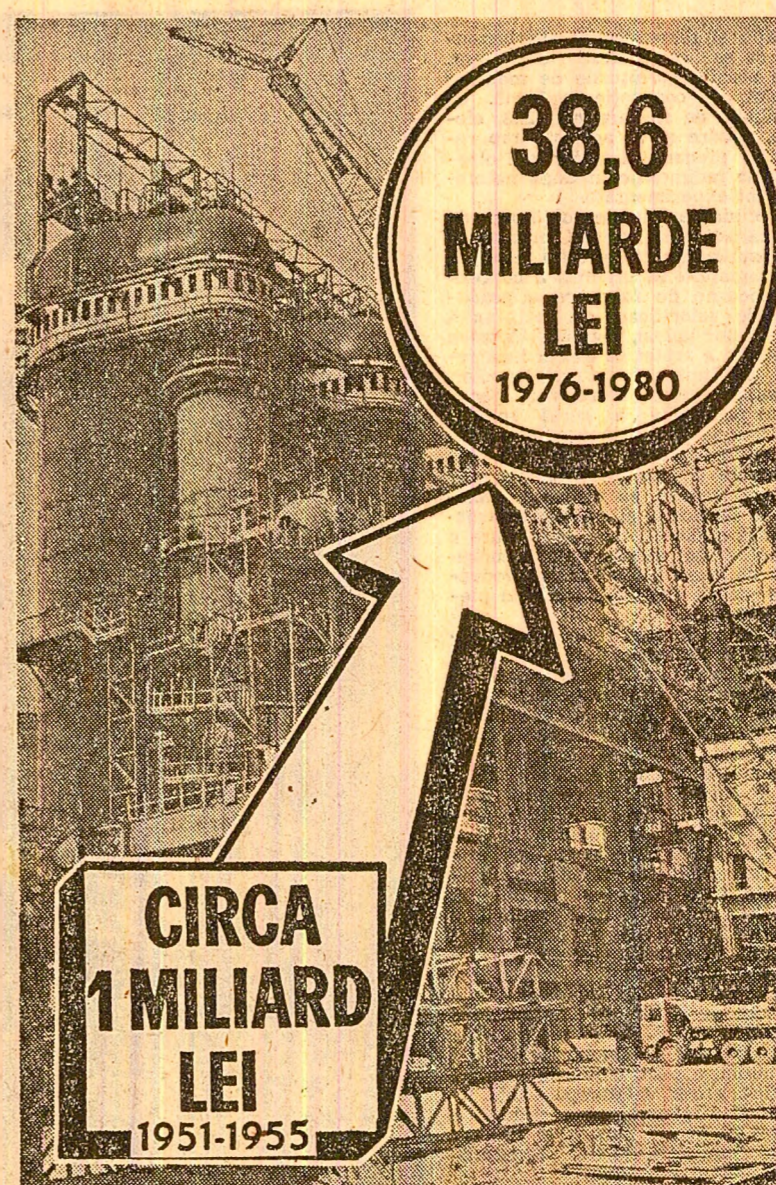
„De numele tovarășului Nicolae Ceaușescu se leagă realizările noastre cele mai importante”

Un maestru furnalist ca mine se pricepe mai bine să pregătească șarjele de fontă decât să potrivească cuștigetele. Dacă totuși ar trebui să vorbesc despre cel mai mare combinat siderurgic al țării, unde lucrez și eu, aș zice înainte de toate că dezvoltarea sa este strâns legată de numele tovarășului Nicolae Ceaușescu. Secretarul general al partidului a fost de ne-nămurat ori în mijlocul nostru. Și când am dat drumul la primul laminor, și la oțelării, și la furnale, în momente de bucurie, dar și de înfruntare a unor greutăți. La o astfel de întâlnire cu siderurgiștii s-a hotărât dublarea capacității de producție a combinatului, care trebuia să atingă zece milioane tone de oțel pe an. Mulți dintre noi ne-am întâlnit în repetate rânduri cu secretarul general al partidului. Eu socotesc că am un motiv în plus să afirm acest lucru deoarece sunt și vicepreședintele al Consiliului Național al Oțelurilor Muncii și, în această calitate, am avut puțină să văd că tovarășul Nicolae Ceaușescu e mereu alături de noi, își de-

Sint un muncitor care de 32 de ani face numai export. Anul acesta am lucrat la docul uscat al Santerului naval din Galați, la o navă de 55 000 tdn. Ultima dată când a fost printre noi tovarășul Nicolae Ceaușescu a venit în construcție tot o astfel de navă, pe care am și lăsat-o la export. Tovarășul Nicolae Ceaușescu a văzut atunci, gata, platforma de foraj marin „Orizont” care, de asemenea, a fost terminată și trimisă la mare. Intre timp, la indicația secretarului general al partidului se construiesc alte trei platforme de foraj marin, tablerele pentru podurile de peste Dunăre, navele cap de serie pentru transportul autoturismelor, tracterelor și containereilor. S-ar putea ca unora aceste performanțe să nu le spună mare lucru. Cei care știu însă cum se naște o navă cap de serie ori o platformă de foraj marin cunosc cât învestiție de efort și inteligență tehnică se cuprind în astfel de realizări de care este azi capabilă industria noastră socialistă.

În ultimii ani am luat parte la aproape toate marile sfaturi ale țării, în cadrul Congresului al IX-lea al partidului, Nicolae Ceaușescu. Și de fiecare dată am rămas impresionat de convingerea secretarului general al partidului că putem obține recolte mai mari, ca și puterea sa de a stimula energia prin radio-telefon. Azi, în cele trei porturi ale Galațiului se lucrează în „foc continuu”, cum se zice. O idee despre temperatura acestui „foc continuu”:

COMPARAȚII! Investiții pentru dezvoltarea economico-socială a județului



Premii pentru bună gospodărire

Teacul e un oraș frumos. Prin oamenii săi. Prin munca lor. Dar mai corect ar fi să spunem că acest municipiu al județului Galați a devenit frumos în ultimii zece ani. Cîndva ajunsese tipic pentru a ilustra „locurile unde nu se întâmplă nimic”. Azi contrazice cu țările vechi eticheta. Pentru că la Teacul se întâmplă lucruri deosebite. În primul rând, desigur, se muncește mereu mai bine. Producția industrială a municipiului a crescut de zece ori din 1965 pînă în prezent, ajungînd azi la 2,5 miliarde lei. În acest răstimp au apărut patru noi unități economice de rang republican, care s-au alăturat altor două mai vechi, ele însele extinse și modernizate. S-a schimbat și înfățișarea urbanistică a orașului. În 1965 aici erau șase blocuri cu 178 apartamente; acum sînt 103 blocuri cu circa 5 500 apartamente și aproximativ 1 500 locuri în căminele de nefamiliași. Au apărut și alte edificii social-culturale, a crescut de patru ori numărul unităților comerciale și de peste cinci ori volumul desfacerilor de mărfuri. Locuitorii săi au primit numeroase premii în întrecerea pe țară la înfrumusețare și bună gospodărire: în ultimii aproape 20 de ani localitatea a cîștigat o dată locul I și de trei ori locul II, precum și un loc patru. Ce arată toate aceste premii? Mai presus de orice arată dragostea locuitorilor pentru orașul trăit cu mîinile lor, în care trăiesc cu demnitate, muncesc cu dăruire și demnitate în acest timp de mari împliniri socialiste.

PĂRTAȘI LA MĂREȚA OPERĂ

Paraschiv BENESCU prim-secretar al Comitetului Județean Galați al P.C.R.

Vatră de țară delimitată de trei mari cursuri de apă ale României — Dunărea, Siretul și Prutul — județul Galați se remarcă, în acești ani ai revoluției și libertății noastre, prin trepidantele ritmuri ale dezvoltării economico-sociale, reflex firesc al politicii științifice a Partidului Comunist Român, al ideilor vizionare și revoluționare ale secretarului general, tovarășul Nicolae Ceaușescu. Epopeea construcției socialiste a aflat și aici o inestimabilă zestre de abnegație muncitorească. Cine cunoaște aceste locuri, cine a fost părtaş la uriașa operă de edificare pe temelii noi a industriei, agriculturii, culturii, știe cite greutăți s-au biruit, cite eşaloane de comuniști și necomuniști s-au cîștigat odată cu toate împlinirile clădite cu mîinile noastre.

Cum se înfățișează în ochii țării, la acest ceas de bilanț, județul nostru, pentru înflorirea căruia numai în ultimul cincinal s-au investit peste 38 miliarde lei? Să pornim de la un fapt esențial: la producția industrială pe locuitor, Galațiul ocupă locul III pe țară, urmînd imediat după București și Brașov. Indicatorul de bază — producția industrială — înregistrează creșteri în 1982 de 96 de ori față de 1938 și de 12,4 ori față de 1965. Galațiul realizează azi 58 la sută din producția de cocs a țării, 60 la sută din producția de fontă, 49 la sută din producția de oțel și peste 94 la sută din producția de tablă și benzi de oțel. Numeroase premii din cel mai puternic centru siderurgic al țării — combinatul de la Galați — au fost onorate, de-a lungul anilor, de prezența mereu dătoătoare de energii proaspete a tovarășului Nicolae Ceaușescu. Aici, la Dunăre, în acest cincinal al calității, sînt promovate în toate întreprinderile noi ori reinnoite din temelii în anii socialismului tehnologii moderne, competitive în fabricarea oțelurilor și laminatelor, în construcția navelor, a platformelor de foraj marin, a elementelor constructive pentru hidrocentrale, a construcțiilor metalice pentru poduri etc.

Făuritorii de istorie nouă, despre noile realități ale acestor ani

A vedea județul Galați prin gîndurile, munca și viața citoriva dintre locuitorii săi, iată ce vă propunem în rândurile care urmează. L-am întrebat pe sudorul Nicolae Arion, de la Întreprinderea de construcții, montaje și reparări siderurgice: — Ce simte un om care a avut sansa, unuia în viață, de a fi părtaş la construirea unui colos industrial de talia combinatului siderurgic de aici? — Împoreună cu echipa mea am executat lucrări la toate oțelăriile combinatului; acum muncim la ultimul convertizor al oțelăriei nr. 3. Sub ochii noștri — și cu mîinile noastre — s-au durat toate cite există acum pe platforma combinatului. Iată de ce, nu o dată am sentimentul de mîndrie că o parte din viața noastră, a constructorilor, am zidit-o în această uriașă vatră de foc fiercîn și a rămas, pentru vesnicie, aici. Cîteva date privind amploarea așezării zidite de care amintea sudorul Nicolae Arion: — Spuneți-ne, tovarășe Costel Rășghin, dispecer coordonator la Întreprinderea de navigație fluvială NAVROM Galați, cum „respiră” economia țării prin porturile gălățene? — Aș vrea să vă răspund printr-o amintire. Îndeplinește această funcție de douăzeci de ani. Atunci era o minune dacă într-o tură de noapte aveam o solicitare din partea vreunei nave pentru un remorcher de manevră. Acum, la fiecare jumătate de oră din zi sau din noapte putem avea pînă la 4-5 asemenea solicitări. Evident, coordonăm manevrele prin radio-telefon. Azi, în cele trei porturi ale Galațiului se lucrează în „foc continuu”, cum se zice. O idee despre temperatura acestui „foc continuu”:

● În comparație cu anul 1963, traficul portuar gălățean a crescut de peste 6 ori, iar capacitatea portuară de mai bine de 4 ori. ● Numărul navelor operate în cele trei porturi gălățene — minerale, de călători și de mărfuri generale — a ajuns în prezent la peste 3 500 pe an, adică de 2,6 ori mai mult decît acum aproape două decenii. Adresăm arhitectului Liviu Durbacă, de la Institutul Județean de proiectări Galați, întrebarea: — Ce ne-ați putea spune despre profesia de arhitect în acești ani? — Socotesc arhitectura o artă făcută cu știință, un cîmp de afirmare a talentului, o sursă de mîndrie. Între edificiile mai recente pe care mi-am pus și eu semnătura amintesc: cvartalele de locuințe din zona Port și din cartierul Mazepa-2, sediul întreprinderii NAVLOMAR, noul spital de copii aflat în construcție ș.a. Am convingerea că epoca noastră are în arhitectură — inclusiv prin edificiile de la Galați — o ilustrare pe măsură. Să vedem ce ne dezvăluie o privire generală asupra epocii de construcții de la Galați: ● În anii socialismului s-au construit în județ peste 70 000 apartamente, 82 la sută dintre ele fiind realizate după anul 1965. ● Actualul cincinal prevede construirea a 26 500 apartamente, alături de alte edificii social-culturale. — Tovarășă dr. ing. Viorica Constantin, sîntei prodecanul Facultății de mecanică a Universității din Galați. Se spune că sîntei un pasionat și exigent om al căldreii. Ce anume vă îndeamnă la această exigență? — Imperativul acestor ani, acela de a pregăti temeinic promițiile de tineri. Pregătire cerută, evident, de către viața însăși, de înaltele exigențe puse de către partid, de tovarășul Nicolae Ceaușescu personal în fața școlii românești, a industriei și științei naționale. Iată și cum se materializează aceste exigențe la universitatea gălățeană: ● Numărul specialiștilor pregătiți la Galați, prin învățămîntul superior, de la înființarea acestuia și pînă în prezent, se ridică la peste 17 000 ingineri, subingineri, profesori, ● La Universitatea din Galați, cîtorivă în 1974, studiază circa 6 000 de studenți, cursanți la postuniversitar, la perfecționare, doctoranzi — alături sub îndrumarea a 430 cadre didactice, în cele trei facultăți — cu 7 profiluri și 21 de specializări, din care 9 — unice în țară.

● Numărul mediu al personalului muncitor a crescut în 1982 de 4,2 ori față de anul 1950. ● În aceeași perioadă, numărul mediu al personalului muncitor din industrie a sporit de 5,4 ori.

IN ÎNTIMPINAREA CONFERINTEI NAZIONALE A PARTIDULUI

În fiecare întreprindere, în fiecare ramură:

PRODUCȚIA FIZICĂ

- realizată integral, la toate sortimentele!

Azi, în obiectivul anchetei: MOTOARELE ELECTRICE

Putem spune că nu există întreprindere industrială nouă a cărei punere în funcțiune să nu fie condiționată de asigurarea motoarelor electrice...

ternă. Iată, oșadar, motivele pentru care în ancheta de azi ne-am propus să vedem cum se acționează pentru îndeplinirea integrală a prevederilor de plan...

- 1. Care este stadiul realizării planului la producția fizică?
2. Cum se acționează pentru recuperarea restanțelor?
3. Ce probleme trebuie soluționate pentru impulsivitatea ritmului de fabricație?

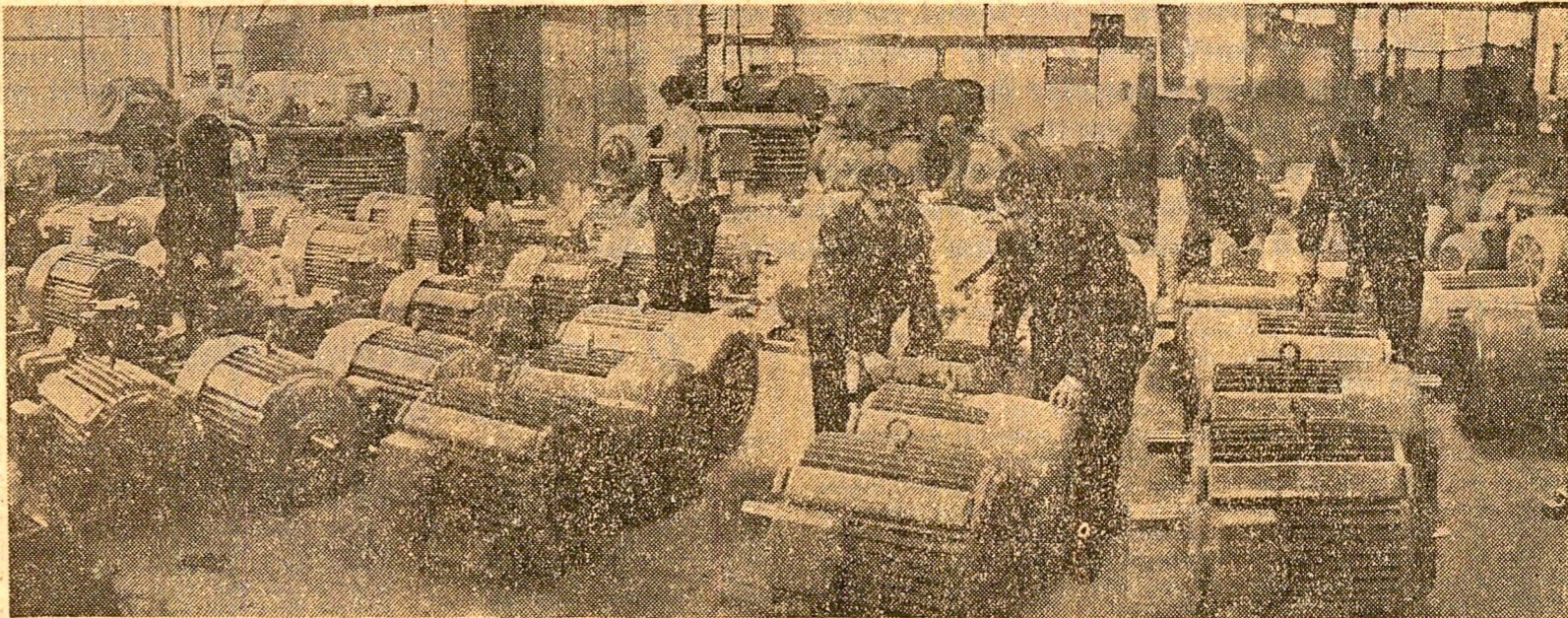
„Pînă la sfîrșitul anului vom recupera toate restanțele”

1. Întreprinderea noastră a realizat și depășit planul pe 10 luni la producția fizică la toate sortimentele care fac parte din profilul nostru de fabricație...

Ing. DORIN GOȚIA
directorul întreprinderii „Electromotor” Timișoara

2. Produsele la care planul pe 10 luni nu s-a realizat au fost introduse cu prioritate în programele de fabricație ale secțiilor pe ultimele două luni ale anului...

3. Cauzele restanțelor se localizează în primul rînd în propria noastră activitate. Mă refer la unele probleme de organizare internă a producției și a muncii necorespunzătoare...



Întreprinderea de mașini electrice din Capitală. Aspect din secția a II-a montaj

Foto: E. Dichiseanu

„Comenzile și contractele încheiate să fie la nivelul planului”

1. Deși anul acesta a fost un an cu multe greutăți în asigurarea bazei tehnico-materiale, datorită măsurilor luate pentru mai buna organizare a muncii, planul pe 10 luni la producția fizică de echipament electric a fost îndeplinit și chiar depășit...

Ing. GHEORGHE BUCERZAN
directorul întreprinderii „Electroprecizia” Săcele

2. În primul rînd, am luat măsura de a redistribui forța de muncă, astfel încît să putem lucra mai intens la fabricarea acelor produse pentru care am avut comenzi și contracte încheiate...

ROMET — București, Combinatul siderurgic din Cimpia Turzii au încă mari restanțe în livrarea unor materiale.
3. Solicităm Ministerului Industriei Metalurgice să ia măsuri pentru a asigura fabricarea profilurilor de cupru...

„Mai mult accent pe efortul propriu”

1. Rezultatele obținute în 10 luni din acest an demonstrează mobilizarea, dorința colectivului din unitatea noastră de a îndeplini în condiții cât mai bune sarcinile ce îi revin...

Ing. CONSTANTIN SEDERIAȘ
directorul întreprinderii de mașini electrice București

de 24,3 milioane lei. O depășire de 110,3 MW avem și la producția de motoare electrice. Am putea spune,

deci, că situația este bună. Totuși, dacă ne referim la producția fizică, la numărul de motoare electrice fabricate, avem o restanță de 12 000 bucăți. Această diferență între numărul și puterea totală a motoarelor realizate provine din structura sortimentelor fabricate...

„Prioritate programelor speciale și producției pentru export”

Din semnalele primite la redacție rezultă că principalele probleme cu care se confruntă unitățile producătoare de motoare electrice sînt: lipsa unor materii prime și, în unele cazuri, chiar de comenzi. Situație determinată într-o anumită măsură și de faptul cum au fost repartizate sarcinile de plan pe unități...

— În aceste condiții, ce măsuri a luat conducerea centrală pentru recuperarea restanțelor și mai buna folosire a capacităților de producție în toate unitățile din subordine?
— Problema care se pune este ca materialele prime de care dispunem, și îndeosebi cuprul, să fie astfel folosite încît să ne achitam de obligațiile contractuale pe care le avem față de clienții noștri...

toase și s-au livrat 468 bucăți, față de circa 100 bucăți, cit s-au realizat în medie în celelalte luni. Fabricația motoarelor electrice pentru programul minier este urmărirea săptămînal și la nivelul conducerii ministerului. Datorită măsurilor luate avem certitudinea că motoarele electrice pentru programul minier vor fi realizate în totalitate pînă la sfîrșitul anului...

— Necesarul de motoare electrice, altă la beneficiarii interni, cit și pe piața externă, oscilează în funcție de volumul și orientarea investițiilor efectuate, ne-a spus interlocutorul. Or, de la o vreme, s-a solicitat îndeosebi muncă electrică de construcție specială și serie mică. De aceea, întreprinderea de mașini electrice București, care are acest profil de fabricație, primeste și multe comenzi. Dealtfel, planul pe 10 luni la centrale a fost îndeplinit și depășit cu 57 000 kW. Există însă diferențe în realizarea planului producției fizice la diferite tipuri de motoare electrice...

beneficiarilor interni și partenerii externi. În acest sens, am hotărît să repartizăm cuprul în primul rînd unităților care au restanțe. Prioritate se acordă realizării motoarelor necesare pentru îndeplinirea programului minier și energetic. În ce privește programul energetic, precizez că nu avem nici o restanță, toate motoarele electrice destinate termocentralelor Rovinari și Turceni fiind fabricate conform graficelor întocmite. Există, într-adevăr, o serie de restanțe în realizarea motoarelor electrice pentru programul minier, dar care au fost reprogramate în trimestrul IV și, deocamdată, livrările satisfac necesarul. Astfel, în luna octombrie au fost programate 460 motoare antigriuz-

Grupaj realizat de Ion TEODOR, Cezar IOANA și R. PLEȘA

URGENȚE ALE ACESTOR ZILE ÎN AGRICULTURĂ

- Executarea arăturilor adînci pînă la ultimul hectar
Intensificarea livrării porumbului la fondul de stat

IALOMIȚA: La producții sporite, livrări suplimentare

În ultimele zile, odată cu încheierea transportului întregii producții de porumb din cîmp, o bună parte din forțele umane și mecanice din cooperativele agricole lajonice sînt concentrate pentru livrarea grănică a cantităților prevăzute la fondul de stat. Pînă în seara zilei de 12 noiembrie au fost livrate la fondul de stat 173 000 tone porumb, ceea ce reprezintă 70 la sută din prevederile din contracte. Multe unități, cum sînt cele din consiliile agroindustriale Balaciu, Fierbinți, Girbovi, Cocora, Urzicești și Grivița, și-au onorat obligațiile contractuale și chiar au livrat în plus la fondul de stat însemnate cantități. Dealtfel, în momentul de față, în județul Ialomița se acționează energic pentru ca în cel mai scurt timp toate cantitățile de porumb contractate să ajungă în bazele de recepție.

ei au transportat pînă acum la bazele de recepție 18 100 tone, cu aproape 2 000 tone mai mult. Cooperativa agricolă de producție Sf. Gheorghe a depășit cu 37 la sută cantitățile contractate, Munteni Buzău — cu 27 la sută și Balaciu — cu 20 la sută. Pentru cantitățile livrate peste prevederile contractuale, unitățile respective beneficiază de venituri suplimentare. Și cooperativele agricole de producție din Ciocirlia, Smirna, Rostori, Drăgoiești, Movilița, Urzicești, Miloșești, Dridu și Fierbinți și-au depășit cu 10-50 la sută cantitățile de porumb prevăzute a fi livrate la fondul de stat. Este nevoie însă ca, în consiliile agroindustriale Andrășești și Movila, să fie intensificat transportul la bazele de recepție al porumbului aflat în pătelele diferitelor unități. Pentru impulsivitatea livrărilor la fondul de stat, comandamentul județean pentru agricultură a luat măsura ca unitățile care mai au de transportat porumb la bazele de recepție să fie ajutate cu mijloacele necesare.

Mihal VIȘOIU
corespondentul „Scintei”

TELEORMAN: Cu deplină răspundere față de cerințele economiei

După ce unitățile agricole din județul Teleorman au încheiat recolta porumbului, importante forțe umane și mecanice sînt concentrate acum pentru a pune grănică la adăpost întreaga producție. Pînă vineri seara s-au livrat la fondul de stat 74 la sută din cantitățile planificate. Mai mult de 50 de cooperative agricole, printre care „30 Decembrie” Alexandria, Mercanți, Beuca, Balaci, Botoroaia, Necsești, „Voitna” Salcia, au livrat în întregime cantitățile de porumb prevăzute la fondul de stat. Pentru încheie-

rea grănică a acestei importante acțiuni, organele județene de partid și agricole au redistribuit sute de autocamioane și tractoare cu remorci în consiliile agroindustriale Furculești, Traian, Turcu Măgurele, Conțești, Smirnoasa, Slobozia, Mîndra, Zimnicea. Cooperatorii din comuna Purani, după ce și-au onorat în întregime obligațiile contractuale, au livrat suplimentar peste 700 tone de porumb boabe. Asa au procedat și cooperativele din Dobrotsești, care au livrat la fondul de stat, peste contractul ini-

tial, 130 tone porumb. Fierște, unitățile agricole care depășesc prevederile de plan vor beneficia de importante venituri suplimentare. O producție foarte bună au obținut în acest an și membrii cooperativei agricole Dracea: peste 8 000 kg de porumb boabe la hectar de ne o suprafață de 1 000 hectare. În ziua de cîntărire, zeci de autocamioane și remorci transportau porumbul strîns în grămezi pe cîmp. „Am livrat producția contractată — ne spune președintele cooperativei, Vasile Visan. Continuăm să transportăm cantități suplimentare și sperăm să mai ducem în bazele de recepție cel puțin 1 200 tone de porumb. Acesta este răspunsul nostru la sprijinul pe care-l primim din partea statului în sporirea recoltelor. Beneficiem azi de irigații și îngrășăminte chimice, de mașini și utilaje agricole moderne de soiuri de semințe de mare productivitate. Este deci firesc ca și noi, sporind producțiile, dovădind răspundere față de cerințele generale ale economiei naționale, să livrăm cantități suplimentare de cereale la fondul de stat”.

Dar așa cum s-a subliniat și într-o recentă analiză a comandamentului județean pentru agricultură, într-o serie de unități agricole livrarea porumbului la fondul de stat este întârziată. În această situație se află cooperativele agricole Partizanul Rosu, Zimnicea, Lita, Seaca, Searcănea Deal, Searcănea Vale, Frumoasa s.a., unde există deficiențe în organizarea transportului porumbului din cîmp. Despre măsurile întreprinse pentru recuperarea restanțelor în urmă și încheierea acestor acțiuni în cel mai scurt timp ne-a informat tovarășul Teodor Dragu, directorul întreprinderii pentru valorificarea cerealelor. „Pentru unitățile agricole care mai au porumb strîns în grămezi pe cîmp au fost redistribuite mijloace de transport. La Mosteni, Crințu, Putinești, Lisa, Slobozia Mîndra și în alte locuri s-au format coloane de autocamioane ale întreprinderii județene de transporturi auto. Aici au fost dirijate și mijloace de încălzire mecanică. În bazele de recepție se lucrează în trei schimburi,

folosindu-se toate mijloacele de descărcare mecanizată. A crescut, totodată, numărul cooperativilor din formările de încălzire-descărcare a mijloacelor de transport. În spațiul închiriat la unitățile agricole au fost preluate în custodie, de către întreprinderea noastră, peste 30 000 tone de porumb. Ca urmare a acestor măsuri, în ultima perioadă ritmul livrărilor a crescut zilnic la aproape 20 000 tone porumb. Fată de 12 000-13 000 tone cit prevedeau graficele inițiale de prelucrare. Practic, dispunem de toate condițiile pentru ca, în câteva zile bune de lucru, întreaga recoltă de porumb să fie pusă la adăpost.”

Stan ȘTEFAN
corespondentul „Scintei”

BUZĂU: În schimbul doi — mai multe tractoare

Și în unitățile agricole din județul Buzău se află sub semnul urgenței eliberarea de resturi vegetale a terenurilor și executarea arăturilor adînci de toamnă. Ca urmare a măsurilor luate de comandamentul județean pentru agricultură, în fiecare unitate agricolă au fost constituite echipe de cooperatori și mecanicizatori care, din zorii și pînă noaptea tîrziu, string cocenii de porumb și-l transportă la bazele furajere. La această lucrare sînt folosite peste 1 000 de atele, 200 mașini de adunat și căpîțat, 150 de remorci de mare capacitate și alte mijloace. Cu toate că timpul este înalt, volumul lucrărilor care au mai rămas de executat este foarte mare. Din datele furnizate de direcția agricolă județeană rezultă că mari suprafețe mai sînt ocupate cu resturi vegetale, lucrările fiind întârziate mai ales în consiliile agroindustriale Sîlpu, Ziduri, Rusești, Rm. Sărat și Pogonele.

În ce privește arăturile, acestea au fost executate pînă în seara zilei de 12 noiembrie pe 82 la sută din suprafețele planificate. Viteza zilnică la arat a crescut, în ultima perioadă, de la 4 600 hectare la 5 300 hectare. Există condiții ca prin mărirea cu 200 a numărului de tractoare care lucrează în schimbul II să se atingă nivelul planificat de 6 000 hectare arate pe zi. Ne-am convins de aceasta cu prilejul unui raid organizat în cîteva unități agricole.

șliu agroindustrial arăturile au fost executate pe suprafețe mari. În alte unități se invocă însă lipsa tractoarelor. Iată o rezolvare care poate fi generalizată. Pe terenurile C.A.P. Ștefan, la volanul tractoarelor se aflau cadrele de conducere a cooperativei, primarul și vicepreședintele consiliului popular, iar arăturile erau de bună calitate. La Bălăceanu, Săgeata, Gălbinași, Ziduri și Costești se lucra repede, dar arăturile executate în schimbul de noapte nu erau de calitate corespunzătoare. E adevărat, s-a lăsat greu, terenul este tare, dar asta nu înseamnă că plaurile nu pot fi rezlate corect. Conducerea acestor unități și ale secțiilor de mecanizare trebuie să supravădă permanent cum se lucrează în schimburile preluzite și de noapte, nu numai în cele de zi.

Din notele de constatare ale celor patru echipe de control ale comandamentului județean pentru agricultură am reținut numeroase măsuri care, în această săptămîină, au determinat realizarea și depășirea vitezelor zilnice de lucru. Cele 1 500 de tractoare care lucrează în schimbul I sînt grupate în formații mari, iar tractoarele A 1800 au fost repartizate în unitățile unde lucrările sînt rămase în urmă. De asemenea, s-a stabilit un program operativ de intrajutorare între consiliile agroindustriale, astfel încît pînă la 15 noiembrie arăturile de toamnă să se încheie pe întreaga suprafață, în condiții calitative superioare față de anii trecuți.

Stellan CHIPER
corespondentul „Scintei”

Municipiul mereu tînăr, mereu înnoit

(Urmare din pag. 1)

ploatare a doua autocară, usurîndu-se leșăturile călătorilor cu Zalău, Simleu Silvanic, Valea lui Mihai. Rețeaua comercială s-a îmbogățit cu un complex de laboratoare pentru alimentația publică, cu noi spații comerciale totalizînd peste 12 000 m<sup>2</sup> și niște de desfacere a produselor agroalimentare. Printre lucrările de majoră importanță, edilitar-gospodărească se numără și dublarea conductei de aducțiune a apei potabile din sursa Gilău, care asigură necesarul de consum pentru întreaga populație a municipiului: în ultimii ani, această rețea s-a prelungit cu 42 km, iar cea de canalizare cu 30 km.

Infăptuirile ultimilor ani reflectă într-o mare măsură receptivitatea consiliului popular municipal față de propunerile făcute de oamenii muncii în adunările cetățenești și cu alte prilejuri. Pentru punerea în aplicare a acestor propuneri s-au constituit colective de lucru pe circumscripțiile electorale care, prin structura, prin competența și modul de lucru, au asigurat condițiile necesare realizării lor. În cea mai mare parte prin participarea largă a cetățenilor. În felul acesta au fost construite străzi și trotuare, amenajate și întretinute întinse zone verzi și de agrement, regularizate porțiunile Somestului și Canalului Morii. Mulți cetățeni au efectuat, de asemenea, lucrări în sprijinul constructorilor de locuințe, contribuind la scutirea termenelor de dare în folosință și la îmbunătățirea calității acestora. Valoarea totală a muncii patriotice desfășurate în actuala legislație se ridică la peste 460 milioane lei.

În ultimii doi ani, consiliul popular municipal a acordat o deosebită atenție participării cetățenilor la autoorganizarea locală cu produse alimentare. În acest scop au fost extinse și dezvoltate gospodăriile anexă pentru creșterea porcilor, iepurilor și păsărilor, iar din acest an au început să producă o seamă de ciupercăuți, toate contribuind la îmbunătățirea meniurilor în cantine și în unitățile de alimentație publică. Pentru a veni în sprijinul cetățenilor, au fost depistate și amenajate, pentru cultivarea legumelor și fructelor, 28 ha în preajma blocurilor și în cartiere care, împreună cu alte 845 ha de grădini existente în raza orașului, au acoperit necesitățile de

consum ale multor familii. În toate aceste acțiuni și-au făcut simțită prezența cei 71 de deputați, membrii asociațiilor de locatari, ai comitetelor de cetățeni, întregul activ obștesc al consiliului popular, care au acționat ca o puternică forță de mobilizare a cetățenilor, la realizarea obiectivelor amintite, stimulînd întrecerea pentru „cea mai frumoasă stradă”, „cea mai bine gospodărită curte și grădiniță”.

Sore a satisfăcut în tot mai mare măsură nevoile cetățenilor orașului nostru — ne-a spus tovarășul Iosif Gavrea, prim-vicepreședintele al Comitetului executiv al Consiliului popular al municipiului Cluj-Napoca — sîntem conștienți că mai sînt încă multe de îndeplinit. Unele obiective sînt în curs de realizare, altele vor fi finalizate în viitorul legislației. La sfîrșitul acestei, clienții vor beneficia de noi locuințe — în medie peste 3 000 de apartamente pe an — în cartierelor Zorilor, Aurel Vlaicu, Gheorgheni 4; se va lărgi artera rutieră Observator — Mănăștur cu încă două benzi de circulație, iar legătura cartierului Măraști cu zona industrială nord-est se va face printr-un pasaj sub calea ferată, scurtîndu-se la jumătate drumul muncitorilor de acasă la locul de muncă; se vor da în folosință o nouă hală de produse agroalimentare și o modernă bază de tratament la Băile Sosești. De asemenea, cu participarea populației, în 1983 vor fi finalizate lucrările de construcție a bazelor municipale de sport și agrement, care va dispune de un bazin olimpic și de alte două bazine pentru copii, precum și amenajările celorlalte baze de acest fel din Parcul Rozelor, cartierelor Mănăștur 2 și Grigorescu.

Realizarea tuturor acestor obiective impune cu necesitate folosirea cu maximă eficiență a cadrului larg de afirmare a democrației socialiste, a potențialului tuturor organizațiilor de masă și obștești reunite în cadrul Frontului Democratiei și Unității Socialiste, concentrarea eforturilor oamenilor muncii pentru îndeplinirea exemplară a sarcinilor de dezvoltare economică-socială și edilitar-gospodărească în profil teritorial.

Alexandru MUREȘAN
Costel ȘTEFANESCU
corespondentul „Scintei”

COLOCVIILE Scintei

Dezbateri ideologice • literar-artistice • de istorie

IN SPRIJINUL CELOR CARE STUDIAZA IN INVATAMINTUL POLITICO-IDEOLOGIC

DEZVOLTAREA ACCELERATA A FORTELOR DE PRODUCTIE

— condiție determinantă pentru înaintarea României spre progres și civilizație

„Putem afirma cu deplin temel, pe baza realităților, că orinduirea socialistă a creat condițiile pentru dezvoltarea puternică a forțelor de producție, pentru lichidarea într-o perioadă scurtă a înapoierii moștenite de la regimul burghezo-moșteresc, pentru ridicarea României pe o treaptă superioară de progres și civilizație. Viața demonstrează cu putere că numai dezvoltarea forțelor de producție asigură condițiile necesare pentru ridicarea nivelului de viață al poporului, pentru progresul științei, învățămîntului, culturii, pentru un grad superior de civilizație al întregii societăți, numai pe această bază se asigură întărirea forței materiale și spirituale a patriei, independența și suveranitatea ei“.

NICOLAE CEAUȘESCU

O cerință obiectivă: nivelul înalt al acumulării

C.P. Economice dezvoltate ale lumii și propria noastră experiență constituie o strălucită confirmare a acumulării ca funcție a progresului accelerat — teză formulată și pește 100 de ani în urma de Engels. Pentru România ultimului deceniu și jumătate problema acumulării constituie problema vitală a demarajului rapid al industrializării, cheia deschiderii marilor transformări pe care le amănă în acest an țara. Concepția și realizată în cadrul unui orizont relativ îndelungat de timp, strategia dezvoltării economice-sociale a României, rod al gândirii laborioase a tovarășului Nicolae Ceaușescu, surprinde într-un sistem dinamic premisele obiective ale progresului, motorul acestuia și finalitatea socială a efortului propriu spus.

Ca numai alocarea unei părți însemnate din venitul național pentru acumularea constituie pentru noi singura șansă de a ne înscrie printre țările dezvoltate ale lumii o confirmăm rezultatele obținute în anii de după Congresul al IX-lea al partidului. Călculele demonstrează că dacă în perioada 1971-1980 am fi destinat pentru acumulare numai 25 la sută din venitul național în loc de circa 35 la sută, cit s-a înregistrat efectiv la sfârșitul acestui interval venitul național ar fi fost cu 114,8 miliarde lei mai mic, iar fondul de consum cu 28,6 miliarde lei. În alternativa că rata acumulării ar fi fost doar 20 la sută, venitul național ar fi fost de 194,5 miliarde lei mai mic, iar fondul de consum cu 40,6 miliarde lei.

I. D. Cît timp rata de acumulare a fost scăzută, și sporul veniturii naționale, înscrisul ritmului mediu anual de creștere al fondului de consum au fost modeste. Saltul spectaculos se înregistrează în anii de după Congresul al IX-lea, cînd rata acumulării a sporit de la 25 la 35 la sută în 1971-1972, de la 35 la 38 la sută în 1972-1973, de la 38 la 42 la sută în 1973-1974, de la 42 la 45 la sută în 1974-1975, de la 45 la 48 la sută în 1975-1976, de la 48 la 50 la sută în 1976-1977, de la 50 la 52 la sută în 1977-1978, de la 52 la 55 la sută în 1978-1979, de la 55 la 58 la sută în 1979-1980.

Ca urmare a eforturilor făcute în ultimul deceniu și jumătate, forțele de producție au atins un asemenea nivel de dezvoltare încît în ciclul actual cu o rată a acumulării mai mică de 30 la sută se asigură resursele necesare înlăturării obiectivelor privind amplificarea și modernizarea bazei tehnico-materiale și creșterea în continuare a nivelului de trai. Viața a confirmat justetea orientărilor pentru care nu a încetat nici o clipă să militeze secretariatul general al partidului, precum și alocarea unei părți însemnate din venitul național pentru fondul de dezvoltare nu numai că nu afectează consumul, ci, dimpotrivă, asigură o rată înaltă a creșterii care conține și din ce în ce mai consistente a fondului de consum.

Numai datorită faptului că s-a mers neabătut pe această cale, în pofida unor greutăți survenite de-a lungul anilor, a fost posibilă creșterea substanțială a veniturii naționale pe deceniu și jumătate, de la 100 miliarde — cit a fost în 1950 — la aproape 1.800 miliarde în prezent, urmînd să depășească 2.500 miliarde în 1983. Corespunzător acestui efort, România a depășit stadiul de țară slab dezvoltată, a intrat în rîndul statelor cu o economie în curs de dezvoltare, aflîndu-se în prezent la limita superioară a acestei grupări, pe care o va depăși definitiv la sfîrșitul actualului cincinal, pentru a intra în rîndul țărilor cu o dezvoltare economică medie.

C.P. Determinările benefice ale acumulării înalte sînt multiple. Practic, tot ce am realizat cu spor în acești ani este condiționat necesităților de dezvoltare a economiei pe care l-a făcut naștere. Ca urmare a unei rate medii anuale a acumulării de 33 la sută cit s-a înregistrat în anii 1968-1980, a devenit posibilă acumularea unor importante elemente tehnico-productive ale avuției naționale, creșterea rapidă a puterii economice a țării. Comparînd cele două perioade ale construcției socialiste, observăm că din efortul de investiții făcut de-a lungul a două decenii, ultimelor trei cincinale le revin 83 la sută. În timp ce investițiile medii anuale realizate în perioada 1951-1965 au fost de 24,1 miliarde lei, în ultimele trei cincinale s-a investit în medie anual peste 220 miliarde lei, ceea ce înseamnă un efort investițional de aproape 5 ori mai mare. Rezultatul nemijlocit al unei asemenea politici este creșterea așezată în bucuria materiale acumulate care prezintă pe rîndul de peste 3.400 miliarde lei, din care fondurile fixe reprezintă peste 2.100 miliarde lei. Față de un spor al fondurilor fixe totale de 310 miliarde lei, obținut în perioada 1951-1965, în următorii 15 ani (1968-1980) sporul a fost de 1.347 miliarde lei; creșterea substanțială a resurselor de investiții a asigurat deci în anii 1968-1980 lărgirea programelor dezvoltării tehnico-sociale de aproape 5 ori față de perioada anterioară. Pe o asemenea bază trainică a fost posibilă creșterea în această perioadă a peste 3 milioane noi locuri de muncă, cu aproape 600 mii mai multe ca în anii 1951-1965.

I. D. Politică partidului nostru de acumulare și folosire eficientă a resurselor destinate dezvoltării, și confirmă pe deplin justetea judecînd lucrurile și sub raportul evoluției producției naționale. Călculele dovedesc că dacă în intervalul 1966-1980 sporul absolut al productivității muncii s-ar fi menținut la nivelul celui înregistrat în anii 1951-1965, ar fi fost necesară, pe lângă venitul național și forța de muncă suplimentară de peste 6 milioane de persoane, adică 15,2 milioane, față de 9,2 milioane cit s-a

înregistrat efectiv. Un nivel practic imposibil de atins în această perioadă.

Dacă în anii 1968-1980 ritmul mediu de creștere nu ar fi fost 8,9 la sută, cit s-a realizat în fapt, ci doar 7,5 la sută, necesarul de forță de muncă în sfera producției materiale ar fi trebuit să fie suplimentat cu aproape 1,4 milioane persoane; numărul în producția materiale ar fi fost necesară mai multă forță de muncă decît s-a utilizat în această perioadă în economie.

Creșterea mai rapidă a productivității muncii s-a răsfrînt deosebit de favorabil asupra evoluției rețetelor. În întreaga țară, în anul 1968-1980, productivitatea muncii ar fi fost cu 1 la sută mai mică decît cea realizată, retribuirea medie netă lunară a personalului din acest sector ar fi atins abia 2.000 lei, față de 2.307 lei cit s-a înregistrat efectiv la sfîrșitul anului 1980. Dacă ritmul mediu anual de creștere a productivității muncii ar fi fost în perioada 1968-1980 cu cel din anii 1951-1965, retribuirea medie netă lunară ar fi atins abia 1.550 lei, cu aproape 800 lei mai puțin față de nivelul realizat în fapt.

Există însă și alte unghiuri care trebuie puse în lumină. Am în vedere, de exemplu, faptul că prin dezvoltarea industriei metalurgice și a construcțiilor de mașini s-a reușit să se asigure o parte tot mai importantă din necesarul de mașini, utilaje și instalații din țară. Astfel, în volumul total al investițiilor pentru dotarea cu mașini și utilaje, industria noastră și-a sporit contribuția de la 0,8 la sută, în cincinalul 1966-1970, la 7,9 la sută, în cincinalul 1971-1975 și apoi la 7,9 la sută în anii 1976-1980, reducîndu-se în mod corespunzător efortul valutar.

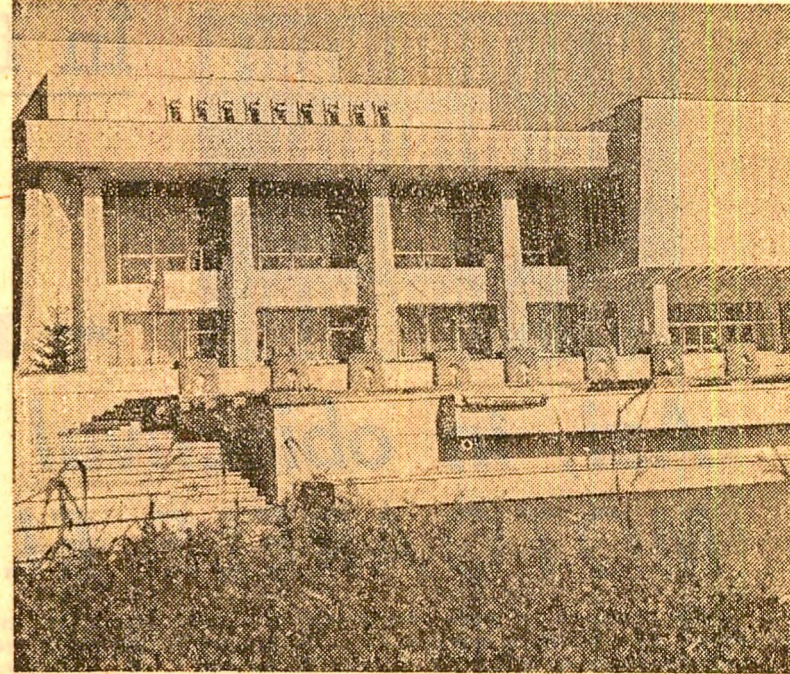
Capacitatea industriei noastre de a acoperi nevoile economiei, are un aspect extrem de larg. Agricultură noastră, de exemplu, nu ar fi dispus de o asemenea largă bază tehnico-materială fără construirea unei puternice industrii de mașini agricole și a unei puternice industrii chimice. Am amintit în acest sens doar faptul că fără o industrie de inginerie chimică ar fi fost necesară, la nivelul actualului consum de îngrășăminte, să cheltuim în anul 1980 peste 300 milioane dolari pentru a le aduce din import. Nu mai punem în balanță efortul valutar extrem de costisitor pe care ar fi urmat să-l facem în ce privește echiparea cu tractoare, combine și alte utilaje agricole importate pe care azi le produce din plin industria noastră constructoare de mașini.

Valorificarea deplină a potențialului tehnic național — imperativ de mare actualitate

V. B. Toate ramurile economiei naționale, fără excepție, au înregistrat în ultimul deceniu și jumătate o dezvoltare extrem de rapidă. Este la îndemina oricui să înteleagă că fără acest mare efort de acumulare nu ne-am fi încumutat resursele necesare înlăturării obiectivelor privind amplificarea și modernizarea bazei tehnico-materiale și creșterea în continuare a nivelului de trai. Viața a confirmat justetea orientărilor pentru care nu a încetat nici o clipă să militeze secretariatul general al partidului, precum și alocarea unei părți însemnate din venitul național pentru fondul de dezvoltare nu numai că nu afectează consumul, ci, dimpotrivă, asigură o rată înaltă a creșterii care conține și din ce în ce mai consistente a fondului de consum.

Numai datorită faptului că s-a mers neabătut pe această cale, în pofida unor greutăți survenite de-a lungul anilor, a fost posibilă creșterea substanțială a veniturii naționale pe deceniu și jumătate, de la 100 miliarde — cit a fost în 1950 — la aproape 1.800 miliarde în prezent, urmînd să depășească 2.500 miliarde în 1983. Corespunzător acestui efort, România a depășit stadiul de țară slab dezvoltată, a intrat în rîndul statelor cu o economie în curs de dezvoltare, aflîndu-se în prezent la limita superioară a acestei grupări, pe care o va depăși definitiv la sfîrșitul actualului cincinal, pentru a intra în rîndul țărilor cu o dezvoltare economică medie.

C.P. Pe fondul alocării a circa 30 la sută din venitul național — nivel considerat optim — pentru această perioadă — înlăturarea cu succes a priorităților vitale ale dezvoltării forțelor de producție în noile condiții interne și internaționale, ale afirmării cu putere a revoluției științifico-tehnice, ridică la rangul de legitate obiectivă acțiunea factorilor intensivi, calitativi, de eficiență și competitivitate în ceea ce privește utilizarea resurselor. Această necesitate vitală pen-



Casa de cultură a sindicatelor din municipiul Sf. Gheorghe

Foto: S. Cristian

ADNOTĂRI • ADNOTĂRI

Premiul național al Spaniei pentru traducerea în românește a operei lui Góngora

Un juriu format din profesori universitari, academicienii și delegații ai Asociației profesionale pentru traducători din literatura spaniolă și interpretul din Spania a conferit Premiul național al Spaniei pentru traducerea scrierilor spaniole în limba română poetului Darie Novăceanu, remarcabil hispanist, care s-a distins prin-o susținută activitate de traducător și inspirat eseist, promotor al valorilor literare spaniole și latino-americane în țara noastră. Prestigiosul premiu l-a fost atribuit poetului român pentru lucrarea „Luis de Góngora y Argote — Polifem și Galatea, apărută anul acesta, în condiții grafice excelente și în traducerea de către D. Novăceanu, asistat de un colectiv de traducători, editată de Editura Univers” (director: Romul Munteanu). Valoarea distincției acordate poetului nostru — cu mari merite și în traducerea și prezentarea multor poezii și prozatori români în Spania și America Latină —

relese și din numărul mare al candidaților din acest an: peste 450 de autori de traduceri din literatura spaniolă s-au prezentat la concurs aflat la a treia ediție sub gîrul unui juriu constituit din personalități prestigioase ale vieții culturale spaniole. Comentînd cu binecunoscută aplicatie și pătrundere opera de talmăciror a poetului nostru, Zee Dumitrescu-Busuleaga scria recent: „Munca anului om de cultură care se încumută a întreprinde o astfel de tentativă, de a aduce în spiritul nostru literar, în volumul total al investițiilor pentru dotarea cu mașini și utilaje, industria noastră și-a sporit contribuția de la 0,8 la sută, în cincinalul 1966-1970, la 7,9 la sută, în cincinalul 1971-1975 și apoi la 7,9 la sută în anii 1976-1980, reducîndu-se în mod corespunzător efortul valutar.

totul special pentru „cel mai dificil dintre poezii lumii”, cum însuși îl denumeste”. Și iată că această iubire competentă și erudită, căreia poetul și exegetul român l-a consacrat nouă ani de studiu benevolent, de o împesșonantă rigoare științifică, parcucînd o imensă bibliografie și cercetînd arhivele spaniole, a fost încununată de un mare premiu, ce nu face decît să confirme rezultatele unei opere menite să contribuie substanțial la cunoașterea reciprocă a culturilor noastre prin talmăciror vocilor ei cele mai autorizate. Izbinda pe care o semnifică traducerea în românește a operei lui Góngora este confirmată de acest prestigios premiu, ce consacra activitatea plină de respect pentru cultura a unui poet român, precum și valoarea școlii românești de hispanistică.

M. COSTEA

Inițiativă editorială utilă

Pomînd de la considerente înalte educative, Dumitru Almas a alcătuit o captivă carte cu povestiri pentru școlii primare și gimnaziale, care sunt tipărite în trei părți (primele două au și apărut): prima pină la Mihai Viteazul, a doua pină la Unirea cea mare din anul 1913, iar a treia imă-nunchează fapte din epoca socialistă a istoriei țării noastre.

De la „Străbunul străbunilor” București, „Decebal, eroul dacilor”, la „Ștefan cel Mare, biruitor în lupta de la Vaslui”, la „Curajul și puterea lui Ion Vodă” și mai aproape, pe firul istoriei, pină la personalitatea preeminentă a tovarășului Nicolae Ceaușescu, înfrînșurarea cea mai înaltă a dragostei de țară, de popor, de

muncă și luptă pentru dreptate și independență, pentru progres și pace — în fața ochilor, a mintilor iscoditoare și avide de cunoaștere ale celor mici se deapănă o minatură ce ilustrează dragostea de țară a înaintașilor, a contemporanilor. Semnificațiile instructive și educative ale textului sînt subliniate (cu precizie) în imortant pentru beneficiarii acestor volume — copii și școlarii mici) de ilustrațiile corespunzătoare realizate de Vasile Tanase: chipurile unor domnitori luminați ca Neagoe Barabur (împreună cu fiul său Teodosie), așa cum apar ei în tabloul votiv din cîrtora de la Curtea de Argeș, chipurile voievozilor Ștefan cel Mare sau Petru Rareș deservine, în primul caz din miniatura realizată în

Florica DINULESCU

Un monument părăsit...

Construit în 1688, Palatul de Poliție este, alături de Palatul de la Mogoșoaia, unul dintre puținele și cele mai reprezentative monumente de arhitectură civică românească. Purtătoare ale caracterelor stilistice specifice epocii brincovenești, ele „sînt cu cîntec alături de cîntecile artistice ale mai valoroase ale întregii arhitecturi românești” — după cum afirmă profesorul Grigore Ionescu în ampla sa „Istorie a arhitecturii în România” (București, Editura Academiei, 1965). Palatul de la Potlogi, ni se spune,

este „de curînd resalutat” (p. 168). Privitorului dornic să cunoască mai deaproape acest monument reprezentativ pentru trecutul nostru istoric și artistic, i se recomandă să viziteze construcția investită cu harul talentului și inventivității înaintașilor? Sînt întrebări care se pun cu atît mai acut cît cu atît mai mult se învîntă de la el, pentru a-l înțelege întregă frumusețea, importanța și valoarea.

Marina PREUTU

Industria — pivotul în jurul căruia se dezvoltă întreaga economie

În perioada de după Unire industria românească a făcut pași însemnați pe calea dezvoltării sale. În anul 1938 industria contribuia cu 36,6 la sută la creșterea produsului social (față de 25 la sută în anul 1912) și cu 23,4 la sută la creșterea veniturii naționale (față de 19,6 la sută în 1913). Nu este mai puțin adevărat că dezvoltarea industrială s-a caracterizat în perioada interbelică printr-o evoluție contradictorie; existau astfel ramuri, subramuri și întreprinderi cu un înalt grad de modernitate, competitive cu realizările similare pe plan european în vreme ce în cele mai multe ramuri nivelul tehnic era dintre cele mai scăzute. Amplesarea teritorială era, de asemenea, deficitară; pe lângă zone puternic industrializate, regiuni întregi — mai ales din Moldova, Dobrogea, Oltenia — erau lipsite de o industrie modernă. Deși a crescut într-un ritm mai alert producția mijloacelor de producție față de producția bunurilor de consum, ponderea a continuat să fie în ansamblul producției industriale în favoarea celor din urmă (54,5 la sută față de 45,5 la sută). Concluzionînd, se poate afirma că pentru depășirea acestui stadiu, se cereau o altă concepție, alte mijloace, alte ritmuri, imposibil de realizat în condițiile orînduirii capitaliste.

C. S.: Această concepție aparține Partidului Comunist Român, un moment hotărîtor în afirmarea ei constituindu-l Conferința Națională a partidului din octombrie 1945, care a precizat că industria națională reprezintă „pivotul în jurul căruia întreaga economie a țării se va dezvolta în condiții noi”, că de forța industrială a țării depinde însăși independența țării. Trebuie menționat că fundamentarea politicii partidului de dezvoltare industrială a țării s-a desfășurat într-o permanentă confruntare cu ideile intense vehiculate în acei ani de forțele conservatoare care negau posibilitatea industrializării țării, învoind inexistența resurselor, a tradițiilor industriale și a forței de muncă pregătite, puterea concurență a țărilor dezvoltate. Odată cu cucerirea întregii puteri politice de către clasa muncitoare, partidul a inițiat o vastă și complexă operă de industrializare a țării. În această amplă lucrare, un moment esențial l-a reprezentat Congresul al IX-lea al partidului, care a hotărît continuarea în ritm susținut a dezvoltării industriale a țării, amplasarea judicioasă a forțelor de producție pe întregul teritoriu al țării, dezvoltarea cu pași rezezi a ramurilor de vîrf, purtătoare ale progresului tehnic, a celorlalte sector care asigură o maximă valorificare a resurselor materiale și umane ale țării. Pe această temelie s-a realizat o amplă creștere a forțelor de producție, a avuției naționale, România de astăzi fiind de 13 ori mai bogată ca România anulul 1950.

- 11:45 Lumea copiilor
13:00 Album duminical
17:30 Reportaj de șab
17:45 Micul ecran pentru cel mic
18:05 Simfonia a IV-a de Bruckner. (fragmente)
18:40 Călătorie prin țara mea. Pe magistrala E 15 — Valcea Prahovei
19:00 Teleturnal
19:25 Prin munca noastră clădim viitorul
19:30 Apelu Frontului Democratice și Unității Socialiste — o vibrantă chemare către toți fiii țării
19:40 „Poema Română” de George Enescu. Producție a Studioului de film TV
20:15 Film artistic: „Siberiada”. Producție a studiourilor sovietice. (Partea I)
21:30 Teleturnal
22:00 Concertul pentru pian și orchestră de P.L. Ceșkovicșki.
PROGRAMELE 1 și 2
8,00 Telespoial
8,30 Almanahul familiei
9,00 De străji patriei
9,30 Muzică simfonică
10,00 Viața satului ■ Prin munca noastră clădim viitorul. Apelu Frontului Democratice și Unității Socialiste — o vibrantă chemare către toți fiii țării ■ La zi în agricultură ■ Investiții executate în noile noastre condiții și la timpul optim ■ Sfatul specialistului ■ Activitățile industriale — sursă sigură de venituri suplimentare în cooperativile agricole ■ Cîmpul ne oferă încă importante resurse furajare ■ Întotdeauna bună ■ Obiective stabilite de Congresul al XII-lea al partidului în agricultură ■ Mecanizarea completă și complexă a lucrărilor agricole ■ Dialogul țărilor. Reportaj

- PROGRAMUL 1
15,00 Telex
15,05 Emisiune în limba maghiară
17,40 Muzică
20,00 Teleturnal
20,20 Prin munca noastră clădim viitorul ■ Apelu Frontului Democratice și Unității Socialiste — o vibrantă chemare către toți fiii țării
20,30 Film artistic: „Siberiada”. Partea II — Producție a studiourilor sovietice
22,00 Teleturnal
PROGRAMUL 2
15,00 Telex
15,05 Muzică
16,00 Almanahul familiei
16,30 Treptele afirmării. Tineri Interpreți
17,00 Măstărit pentru vitlor Aurel Vlaicu
17,30 Pagini bocthovene. Cîntecul în Mi bemol major pentru pian, clarinet, fagot și corn opus 16

- PROGRAMUL 1
15,00 Telex
15,05 Muzică
16,00 Almanahul familiei
16,30 Treptele afirmării. Tineri Interpreți
17,00 Măstărit pentru vitlor Aurel Vlaicu
17,30 Pagini bocthovene. Cîntecul în Mi bemol major pentru pian, clarinet, fagot și corn opus 16

vremea

Timpul probabil pentru intervalul 14 noiembrie, ora 20 — 17 noiembrie, ora 20. În țară: Vremea va fi în general caldă, excepțivă regiunile de ses din sudul și estul țării, unde va fi răcoasă și însoțită de inundații. Cerul va fi variabil, cu înnoiriri nuanțate de nori și ploi torențiale. Vîntul va sufla slab pînă la moderat. Temperaturile minime vor oscila între minus 2 și plus 2 grade, iar maximele între 12 și 15 grade.

ȘTIRI SPORTIVE

IERI, ÎN DIVIZIA „A” LA FOTBAL Rezultate tehnice ale etapei a 15-a a diviziei A la fotbal: Universitatea Craiova — Dinamo București 1-1 (1-0). Goliurii au fost înscrise de Geolăguș (min. 22) și respectiv, Iordache (min. 62). Jui — Politehnica Timișoara 2-0 (0-0). Autorii golurilor: Dina (min. 50), Varga (min. 56); F.C. Olt — F.C. Bihor 2-0 (1-0). Au marcat Iamandi (min. 39, din 11 m) și M. Popescu (min. 73); Sportul studentesc — Chimia Tim. Viteza 1-0 (1-0). Iordache a înscris în minutul 44; F.C. Constanța — Petrolul Ploiești 0-2 (0-2). Au marcat Simaciu (min. 6) și N. Lazăr (min. 13); Corvinul — Steaua București 1-3 (0-0). Pentru oaspeții au înscris Mu-

resan (min. 49), Balint (min. 69) și Ralea (min. 72), golul gazdelor fiind realizat de Mateuț (min. 53); F.C. Argeș — S.C. Bacău 3-0 (2-0). Radu II (min. 21), Cîrstea (min. 39) și Moiceanu (min. 82) sînt autorii golurilor; F.C.M. Brașov — Politehnica Iași 1-2 (1-0). Gazele au deschis înscrisul la valea, i se oferind înscrisul de la minutul 17. Victoria oaspetilor fiind obținută în urma punctelor realizate de Nemeșanu (min. 77 și 87); C.S. Tirgoviste — A.S.A. Tr. Mureș 1-0 (1-0). Unicul gol al partidei a fost marcat de Arju (min. 39). În clasament, pe primul loc se află în continuare Dinamo — 22 puncte, urmată de Sportul studentesc — 22 p., Steaua — 19 p., Universitatea Craiova — 18 p., Corvinul Hunedoara — 18 p. Etapa următoare, penultima a tu-

rului, se va desfășura la sfîrșitul săptămînii viitoare.
● Cu două runde înainte de încheierea Olimpiadei de la Lucerna în turneul feminin conduce echipa U.R.S.S., cu 28 puncte, urmată de România — 25 puncte, Polonia și Ungaria — cite 22 puncte, R.F. Germania — 21,5 puncte, S.U.A. — 21 puncte etc.
În rînda a 12-a, echipa României a intrucat cu 2,5-0 puncte reprezentativa Bulgariei, victorie care sporțește sansa echipei noastre de a ocupa un loc pe podium.
În competiția masculină se mentine lideră selecționata U.R.S.S., cu 37,3 puncte, urmată de S.U.A. — 30,3 puncte, Cehoslovacia — 30 puncte (1). În rînda a 12-a s-au înregistrat următoarele rezultate: U.R.S.S. — România 3-5-0; S.U.A. — Ungaria 2-0-1; Suedia — Polonia 3-1; Elveția — Iugoslavia — 2-2; Bulgaria — R.F. Germania 2,5-1,5.

# Incheierea vizitei oficiale in Republica Socialista Romania a ministrului afacerilor externe si cooperării al Republicii Djibouti

La invitația ministrului afacerilor externe al Republicii Socialiste România, Ștefan Andrei, ministrul afacerilor externe și cooperării al Republicii Djibouti, Moumin Bahdon Farah, a efectuat o vizită oficială în România, în perioada 11-13 noiembrie 1982.

Cei doi miniștri de externe au avut convorbiri oficiale, desfășurate într-o atmosferă de încredere și înțelegere reciprocă referitoare la dezvoltarea relațiilor romano-djiboutiene și la principalele probleme internaționale.

În timpul vizitei, ministrul afacerilor externe și cooperării al Republicii Djibouti a avut, de asemenea, convorbiri la conducerea Ministerului Comerțului Exterior și Cooperării Economice Internaționale, Ministerului Industriei Construcțiilor de Masini, Ministerului Agriculturii și Industriei Alimentare și Departamentului pentru construcții în străinătate.

În domeniul raporturilor bilaterale, cei doi miniștri au subliniat necesitatea convenirii și realizării unor acțiuni reciproce avansate de cooperare economică, menținându-se domeniile explorărilor geologice, construcțiilor, irigațiilor, horticulturii și zootehniei.

În cadrul schimbului de păreri cu privire la principalele probleme externe în lume, ministrul de externe a evidențiat importanța acțiunilor în direcția extinderii și consolidării cursului spre pace, destindere și respectul independenței naționale, promovării cooperării bazate pe egalitate între

toate țările, opririi cursei înarmărilor și trecerii la măsuri concrete și efective de dezarmare, în primul rând de dezarmare nucleară.

Ministrul de externe a remarcat interesul țărilor lor la principiul soluționării exclusiv pe cale pașnică, prin tratative a diferendelor dintre state existente în Orientul Mijlociu, Cornul Africii și alte regiuni ale globului.

El s-a pronunțat pentru asigurarea neîntreziată a independenței Națiunilor, reținând solidaritatea și sprijinul popoarelor lor pentru lupta de eliberare a poporului namibian, sub conducerea unicului său reprezentant legitim — S.W.A.P.O.

Ministrul de externe al României și Republicii Djibouti s-au pronunțat pentru măsuri concrete privind lichidarea marilor decajele dintre țările sărace și cele bogate, a stării de subdezvoltare economică și socială în care se află o mare parte a omenirii și instaurarea unei noi ordini economice internaționale.

Cei doi miniștri de externe au exprimat dorința și hotărârea celor două țări de a intensifica cooperarea în cadrul O.N.U. și altor organizații internaționale, al „Grupului celor 77” și al mișcării de nealiniere.

Încheindu-și vizita în țara noastră, ministrul afacerilor externe și cooperării al Republicii Djibouti, Moumin Bahdon Farah, a părăsit, simbolic, domeniul capitalei.

Pe aeroportul Otopeni, oaspetele a fost salutată de Ștefan Andrei, ministrul afacerilor externe, de alte persoane oficiale.

(Agerpres)

# Cronica zilei

O delegație a Uniunii asociațiilor de luptători din războiul de eliberare națională a Iugoslaviei (SUBNOR), condusă de general-colonel Vlado Šešelj, președintele Prezidiului Comitetului Federației SUBNOR, a efectuat o vizită în țara noastră pentru schimb de experiență. Delegația iugoslavă a avut convorbiri cu delegația Comitetului foștilor luptători și veteranilor de război împotriva fascismului, condusă de general-locotenent (r) Neagu Andrei, președintele comitetului, a depus o coroană de flori la Monumentul eroilor luptei pentru libertatea poporului și a patriei, pentru socialism și a vizitat diferite obiective din Capitală, de la Valea Prahovei și din municipiul Brașov.

Oaspeții au fost primiți de tovarășul Ion Coman, membru al Comitetului Politic Executiv, secretar al C.C. al P.C.R.

Cu ocazia vizitei, ambasadorul R.S.F. Iugoslavia, Miloš Melovski, a oferit un cocteil în cinstea delegației SUBNOR.

La invitația Academiei Republicii Socialiste România, acad. prof. Petre Theoharis, președintele Academiei din Atena, a efectuat o vizită în țara noastră în perioada 9-13 noiembrie. Oaspetele a vizitat institutelor centrale de chimie, de fizică, cel național pentru creație științifică și tehnică, de cercetări și proiectări tehnologice în transporturi și Institutul politehnic București.

Cu acest prilej acad. prof. Petre Theoharis a apreciat rezultatele obținute în domeniul științei și tehnicii de cercetători români, remarcând în mod deosebit realizările Institutului central de chimie, a cărui activitate se desfășoară sub direcția îndrumare a tovarășului academician doctor inginer Eleni Costache, pentru contribuția eminentă a științei moderne.

De asemenea, profesorul elen a avut întrevăderi la Consiliul Național pentru Știință și Tehnologie și Academia Republicii Socialiste România, în cadrul cărora a fost apreciată pozitiv colaborarea existentă între oamenii de știință din cele două țări și s-au abordat posibilități de dezvoltare în viitor a cooperării în noi domenii de interes reciproc ale științei și tehnicii.

Simbăta a fost semnat la București Protocolul privind schimbului pe anul 1983 de bunuri de consum între ministerele de comerț interior din Republica Socialistă România și Republica Socialistă Bulgaria, care prevede creșterea importanței și a volumului schimburilor și diversificarea acestora.

Protocolul a fost semnat din partea română de tovarășul Ana Mureșan, ministrul comerțului interior, iar din partea bulgară de tovarășul Gh. Karamanev, vicepreședintele al Consiliului de Miniștri și ministrul comerțului interior și al serviciilor.

A fost de față Tudor Stoicev, ambasadorul R.P. Bulgaria la București.

Simbăta dimineața la sediul Consiliului central al Asociației juriștilor a avut loc un simpozion organizat de asociație, cu tema „Conceptia Partidului Comunist Român, a tovarășului Nicolae Ceaușescu cu privire la realizarea dezarmării, destinderea și păcii în lume”. Au fost prezentate comunicări privind imperativul opririi cursei înarmărilor și înfruntării dezarmării, propunerile României privind încetarea cursei înarmărilor și declanșarea unui proces real de dezarmare, în primul rând de dezarmare nucleară, întărirea rolului O.N.U. în negocierea unor măsuri substanțiale de dezarmare, creșterea rolului popoarelor, al opiniei publice mondiale, al oamenilor de știință în înfruntarea dezarmării.

Comunicările au pus cu pregnanță în evidență concepția profund umanistă a partidului nostru, a tovarășului Nicolae Ceaușescu cu privire la necesitatea imperioasă a abolirii forței și amenințării cu forța în raporturile dintre state, a utilizării resurselor materiale și umane de care dispun popoarele în scopul dezvoltării economico-sociale, a reducerii bugetelor militare și trecerii la dezarmare.

Au participat membri ai asociației, cadre didactice, cercetători și studenți, precum și funcționari superiori din Ministerul Justiției și Ministerul Afacerilor Externe.

În perioada 11-13 noiembrie, o delegație a Mișcării pentru pace din Elvetia a făcut o vizită în România la invitația Comitetului Național pentru Anădarea Păcii. Delegația a fost formată din dr. Franz Keller și Hilde Sermanting, membri ai Mișcării elveteze pentru pace.

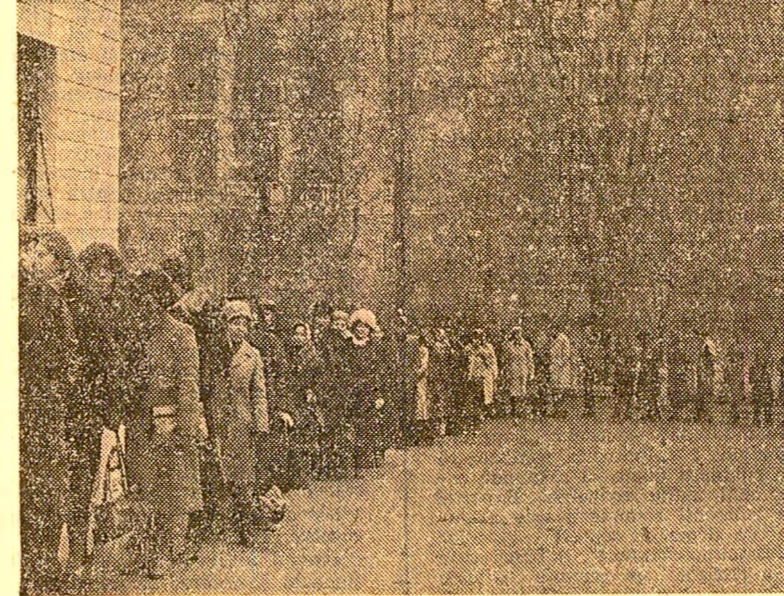
În timpul sederii în țara noastră, delegația a fost primită la Comitetul Național pentru Anădarea Păcii, Centrul național pentru promovarea prieteniei și colaborării cu popoarele, Consiliul Național al Femelilor, Comitetul Județean Argeș al F.D.U.S. și a vizitat obiective industriale, agricole și social-culturale din București și județul Argeș.

(Agerpres)

# LA ÎNCETAREA DIN VIAȚĂ A TOVARĂȘULUI L. I. BREJNEV

## La Ambasada U.R.S.S. din București

### Condoleanțe prezentate de delegații ale oamenilor muncii, ale unor organizații și instituții



Mii de bucureșteni au continuat să vină, în cursul zilei de simbăta, la sediul Ambasadei Uniunii Sovietice din București pentru a prezenta condoleanțe în legătură cu înțelegerea din viață a tovarășului Leonid Ilici Brejnev, conducător încreștat al partidului și statului sovietic, militant de frunte al mișcării comuniste și muncitorești internaționale, prieten apropiat al României socialiste.

Manifestându-și înțelegerea și compasiunea în aceste momente de grea încercare prin care trec popoarele Uniunii Sovietice, s-au perindat prin fața portretului cernit al tovarășului Leonid Ilici Brejnev, aducându-i un ultim omagiu, numeroase delegații reprezentând organizații de masă și obștești, ministere, întreprinderi, institute de cercetare și proiectare, instituții de învățământ.

În numele comunistilor și al colectivelor de muncă pe care le-au reprezentat, delegațiile au exprimat ambasadorului V. I. Drozdenko, celorlalți membri ai ambasadei și tovarășilor de condoleanțe sentimentele lor de prietenie și solidaritate pe care întregul nostru popor le nutrește față de popoarele sovietice.

Au prezentat condoleanțe delegații ale Consiliului Național al Frontului Democrat al Uniunii Socialiste, Consiliului Central al Uniunii Generale a Sindicatelor, Consiliului General A.R.L.U.S., Consiliului Național al Femelilor, Ministerului Apărării Naționale, Comitetului de Stat al Planificării, Ministerului Aproximativ-Technico-Materiale și Controlului Gospodăriei Fondurilor Fixe, Consiliului Național pentru Știință și Tehnologie, Procuraturii Generale, Ministerului Turismului, Consiliului Național al Apelor, Ministerului Agriculturii și Industriei Alimentare, Ministerului Justiției, Ministerului

## leri au avut loc

### in numeroase localități din țară

### Adunări de doliu

În întreaga țară au avut loc, simbăta, adunări de doliu în legătură cu înțelegerea din viață a tovarășului Leonid Ilici Brejnev. În mari întreprinderi industriale, centre universitare, cooperative agricole de producție și întreprinderi agricole de stat, în localități rurale, participanți — activiști de partid și de stat, muncitori, ingineri și tehnicieni, oameni de știință, cadre didactice, studenți și elevi, locuitori ai satelor — au adus un ultim omagiu eminentului conducător al partidului și statului sovietic.

Cei care au luat cuvântul în cadrul adunărilor au evocat îndelungata și bogată activitate revoluționară a lui Leonid Ilici Brejnev, consacrată partidului, fauririi socialismului și comunismului în țara vecină și prietenie și întreprinderi agricole de stat, în localități rurale, participanți — activiști de partid și de stat, muncitori, ingineri și tehnicieni, oameni de știință, cadre didactice, studenți și elevi, locuitori ai satelor — au adus un ultim omagiu eminentului conducător al partidului și statului sovietic.

Cei care au luat cuvântul în cadrul adunărilor au evocat îndelungata și bogată activitate revoluționară a lui Leonid Ilici Brejnev, consacrată partidului, fauririi socialismului și comunismului în țara vecină și prietenie și întreprinderi agricole de stat, în localități rurale, participanți — activiști de partid și de stat, muncitori, ingineri și tehnicieni, oameni de știință, cadre didactice, studenți și elevi, locuitori ai satelor — au adus un ultim omagiu eminentului conducător al partidului și statului sovietic.

Cei care au luat cuvântul în cadrul adunărilor au evocat îndelungata și bogată activitate revoluționară a lui Leonid Ilici Brejnev, consacrată partidului, fauririi socialismului și comunismului în țara vecină și prietenie și întreprinderi agricole de stat, în localități rurale, participanți — activiști de partid și de stat, muncitori, ingineri și tehnicieni, oameni de știință, cadre didactice, studenți și elevi, locuitori ai satelor — au adus un ultim omagiu eminentului conducător al partidului și statului sovietic.

În întreaga țară au avut loc, simbăta, adunări de doliu în legătură cu înțelegerea din viață a tovarășului Leonid Ilici Brejnev. În mari întreprinderi industriale, centre universitare, cooperative agricole de producție și întreprinderi agricole de stat, în localități rurale, participanți — activiști de partid și de stat, muncitori, ingineri și tehnicieni, oameni de știință, cadre didactice, studenți și elevi, locuitori ai satelor — au adus un ultim omagiu eminentului conducător al partidului și statului sovietic.

Cei care au luat cuvântul în cadrul adunărilor au evocat îndelungata și bogată activitate revoluționară a lui Leonid Ilici Brejnev, consacrată partidului, fauririi socialismului și comunismului în țara vecină și prietenie și întreprinderi agricole de stat, în localități rurale, participanți — activiști de partid și de stat, muncitori, ingineri și tehnicieni, oameni de știință, cadre didactice, studenți și elevi, locuitori ai satelor — au adus un ultim omagiu eminentului conducător al partidului și statului sovietic.

Cei care au luat cuvântul în cadrul adunărilor au evocat îndelungata și bogată activitate revoluționară a lui Leonid Ilici Brejnev, consacrată partidului, fauririi socialismului și comunismului în țara vecină și prietenie și întreprinderi agricole de stat, în localități rurale, participanți — activiști de partid și de stat, muncitori, ingineri și tehnicieni, oameni de știință, cadre didactice, studenți și elevi, locuitori ai satelor — au adus un ultim omagiu eminentului conducător al partidului și statului sovietic.

# Telegrame de condoleanțe

În legătură cu înțelegerea din viață a tovarășului Leonid Ilici Brejnev, comitetele județene de partid și consiliile populare, precum și muncitorii și orășenii care întrețin legături directe cu diferite regiuni din Uniunea Sovietică au adresat telegrame de condoleanțe organizațiilor similare și conducătorilor acestora.

Au adresat, de asemenea, telegrame de condoleanțe instituțiilor și organizațiilor similare din U.R.S.S., Comitetul de Stat pentru Energia Nucleară, Uniunea Centrală a Cooperativelor de Producție, Achiziții și Distribuție a Mărfurilor, Uniunea Centrală a Cooperativelor Mestesugărești, Consiliul Național al Organizației Pionierilor și Școlilor Patriei, Comitetul foștilor luptători și veteranilor de război împotriva fascismului, Comitetul Național pentru Anădarea Păcii, Consiliul Național al Societății de Cruce Roșie, Consiliul Național pentru Educație Fizică și Sport, alte instituții centrale, organizații de masă și obștești.

tate remarcabilă a lumii contemporane, militant strălucit al mișcării comuniste și muncitorești internaționale, a luptei mondiale pentru libertate, democrație și progres. Sînt relevante contribuția deosebită a conducătorului partidului și statului sovietic, preocuparea sa statornică pentru înfăptuirea aspirațiilor vitale ale popoarelor — pacea în întreaga lume, Subliniind scopul ascendent al colaborării multilaterale româno-sovietice, bazată pe deplină egalitate, simțăm și respect reciproc, pe principiile independenței și suveranității naționale, ale solidarității internaționale, este evidențiată contribuția esențială a frecventelor întîlniri, convorbiri și înțelegeri dintre tovarășii Nicolae Ceaușescu și Leonid Ilici Brejnev la întărirea bunelor relații dintre partidele, statele și popoarele noastre, la accelerarea construcției noi orizonturi în cele două țări, la cauza generală a socialismului, progresului și păcii în lume.

Dînd glas sentimentelor de profundă compasiune față de popoarele sovietice, în telegrame se exprimă încrederea că relațiile dintre P.C.R. și P.C.U.S., dintre România și Uniunea Sovietică se vor dezvolta și diversifica pe mai departe, în interesul popoarelor și țărilor noastre, al cauzei păcii și socialismului.

(Agerpres)

# Depunerea unor coroane de flori

Simbăta, la Ambasada Uniunii Sovietice din București, sub portretul îndoliat al tovarășului Leonid Ilici Brejnev au mai fost depuse coroane de flori din partea Consiliului Național al Frontului Democratiei și Uni-

# ÎN ACESTE ZILE DE DOLIU

oamenii sovietici aduc un ultim omagiu celui care a fost conducătorul partidului și statului



**relatări ale reporterilor și corespondenților „Scintei”**

■ În comuna Fărău, județul Alba, a fost dat în folosință un nou bloc de locuințe la parterul cărui funcționează un atelier de croitorie, unul pentru reparatii radio TV, o sifonarie. Blocuri cu spații comerciale la parter se vor da în curînd în folosință și în comunele Avram Iancu și Roșia Montană.

■ Specialiștii de la ferma Letea o Stațiunii de cercetări și producție legumicolă Bacău au introdus în cultură, pentru prima dată în cultură, un hibrid de tomate realizat prin încrucișarea a două soiuri de mare productivitate și rezistente la condițiile pedoclimatice din această zonă. Rezultatul: s-a obținut o producție de peste 60-000 kilograme roșii la hectar, adică de două-trei ori mai mare decît producțiile obișnuite.

■ Cooperativa „Radio-Progres” din București a organizat un nou serviciu solicitat de cetățeni: înlocuirea benzii uscate de la casetale muzicale. ■ Două noi magazine auto-moto-velo-sport s-au deschis în București: unul pe șoseaua Ștefan cel Mare, bloc 26, și altul pe Calea Moșilor, bloc 17. În curînd, noi magazine cu acest profil se vor deschide în București, Giurgiu, Cluj-Napoca. Pînă la sfîrșitul anului, rețeaua de unități auto-moto-velo-sport va ajunge la 65.

■ În cartierul Tătăreni din Iași a intrat în funcțiune o nouă centrală telefonică automată cu o capacitate de 8.000 linii.

■ La cunoscuta întreprindere de rulmenți din municipiul Bîrlad a intrat în funcțiune, cu peste două luni înainte de termen, o nouă capacitate de producție. Aici se vor realiza încă 100.000 rulmenți anual. Noua capacitate a fost amplasată în spații deja existente, iar toate utilajele au fost construite prin autotuluire.

■ O unitate a cooperativei de producție, achiziții și distribuție din comuna Cornu, județul Prahova, s-a mutat la parterul unui bloc nou. „Spațiul ocupat mai înainte — ne scrie Ion Lupulescu — o rămas nefolosit. Și asta, de luni de zile. Pînă cînd?”

■ Tăranii cooperatori din Iazurile, județul Tulcea, au organizat, într-un vechi grajd, devenit impropriu pentru creșterea animalelor, o cupercărie. Primele comitități de cupercărie și aparțin în piețele Tulceli.

# VĂ INFORMĂM DESPRE:

**Dezvoltarea rețelei care asigură efectuarea operațiilor C.E.C.**

Asigurarea serviciilor în cele mai bune condiții a populației constituie obiectivul principal al activității întregului personal al Casei de Economii și Consumaționi.

Casa de Economii și Consumaționi, instituție bancară specializată în relațiile cu populația — adevărată bancă a acestora — și-a dezvoltat necontenit rețeaua de unități pentru a se apropia de public, care deține astăzi aproape 20 milioane de lirete. În prezent, rețeaua operativă C.E.C. numără circa 18.500 unități amplasate în municipii, orașe, sate, comune, întreprinderi, sanitare, platforme industriale, C.A.P., instituții, școli etc., astăzi o unitate C.E.C. deservind în medie circa 21.000 locuitori.

În ultimii ani s-a acordat o atenție sporită înființării de unități, îndeosebi în noile cartiere ale orașelor, acolo unde există o densitate sporită a populației. De asemenea, în ultima perioadă, direcția în care au acționat unitățile C.E.C. a fost aceea de a economisi timpul liber al populației, înființînd numeroase puncte de servicii C.E.C. la locul de muncă al personalului. Conștientizarea că acest dezvoltări a dus la creșterea volumului operațiilor fără număr, îndeosebi a depunerilor pe bază de consimțămînt prin vivament.

Intr-o primă etapă s-a acționat pentru înființarea de puncte de

servire C.E.C. în toate unitățile socialiste încastrate cu peste 500 de oameni al muncii, după care s-a trecut la extinderea rețelei și în celelalte unități încastrate cu mai puțin de 500 de oameni al muncii.

Prin dezvoltarea rețelei de servicii, organizarea în bune condiții a activității de gîșeu, un program de funcționare adecvat, precum și o exigentă pregătire politico-profesională a personalului de gîșeu se asigură reducerea permanentă a timpului de așteptare a populației la ghișeu, o servire plină de simțămînt și în final sporirea sumelor depuse la C.E.C., care după cum se știe satisfac atât interesele personale ale depunătorilor, cit și pe cele generale.

**Plățile efectuate de C.E.C. pentru titularii de conturi curente personale**

În dorința de a satisface cel mai deplin cerințele populației în legătură cu efectuarea de către unitățile C.E.C. a unor plăți pentru achitarea serviciilor prestate de unitățile socialiste populației, Casa de Economii și Consumaționi pune la dispoziția cetățenilor un instrument de economisire care îndeplinește aceste condiții — Contul curent personal.

Conturile curente personale se pot deschide la orice sucursală sau filială C.E.C. de către persoanele majore pe baza unei depuneri minime de 100 de lei. În conturile curente se pot efectua depuneri în nu-

mer de către titularii de conturi sau alte persoane, la orice unitate C.E.C. din țară și prin vivament, din drepturile bănești (totale sau parțiale) provenite din retribuiții, pensii și alte drepturi.

Plățile în numerar se pot efectua pe bază de ecureți semnate de titulari sau de persoanele împuternicite de acesta (cel mult două persoane). Plata în numerar a ecureților obținute se poate efectua de către sucursala sau filiala C.E.C. la care s-a deschis contul, precum și de altă unitate C.E.C. — stabilită de titular — iar plata în numerar a ecureților din carnetul de ecureți cu sumă limitată se face de orice sucursală, filială sau agenție C.E.C. din țară.

Din aceste conturi, titularii pot solicita unităților C.E.C. să le efectueze diferite decontări ca de exemplu plata abonamentelor telefonice, de radio și televizor, consumul de energie electrică și de gaze, plata chiriilor, a impozitelor și primelor de asigurare și altele. Toate aceste plăți sînt efectuate de Casa de Economii și Consumaționi în limita disponibilului din cont în mod gratuit, acordînd și o dobînda de 2 la sută pe an pentru sumele economisite.

Trebule reținut deci că avantajul deosebit al acestui instrument de economisire îl constituie faptul că asigură titularilor păstrarea economiilor și efectuarea de plăți periodice și ocazionale din sumele depuse în cont, fără ca acestea să fie nevoiți să se deplaseze personal la casierierie întreprinderilor sau instituțiilor prestatoare de servicii.

# Correspondență din Moscova

Începerea din viață a lui Leonid Ilici Brejnev, care, timp de aproape două decenii, s-a aflat în fruntea partidului comunist și a statului sovietic, constituie o îndoliată înțelegere a milioane de oameni sovietici. Capitala U.R.S.S., întreaga țară trăiesc zile de profundă tristețe.

Prin Sala coloanelor a Casei Sindicatelor și instituțiile conștănțene au început să se desfășoare marșurile funebre, trec, pentru a aduce un ultim omagiu celui dispărut, lungi, nesfîrșite coloane de muncitori și tîrni, intelectuali și militari din capitală și din regiunile Moscovei, din alte orașe ale Uniunii Sovietice. Sînt prezenți luptători ai sovhozurilor de pe întinsele pînînturi desțelente ale Kazahstanului.

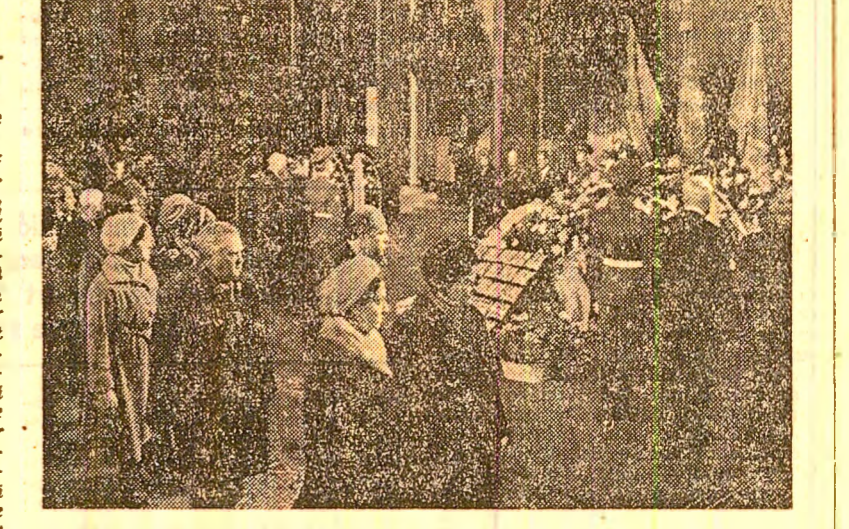
Simbăta dimineață, primii care au trecut prin fața catafalcului cu corpul nensuflit al conducătorului partidului și statului au fost reprezentanții oamenilor muncii din raionul Sverdlov al Moscovei. Ei au fost urmați de reprezentanții multor națiuni și naționalități din Uniunea Republicilor Sovietice Socialiste, de militari, studenți și elevi Chișinău pe care și-a pus pețetea mîhnirea produsă de înțelegerea din viață a lui Leonid Ilici Brejnev. Dar este exprimată și hotărîrea fermă de a continua, sub conducerea partidului comunist, opera de construire a comunismului în Uniunea Sovietică.

Carda de onoare la catafalc se schimbă din trei în trei minute: preiau, fiecare schimb, conducătorii de partid și de stat, frunziși în producție, oameni de știință și artiști, militari.

Clîpă de clîpă, prin fața catafalcului, inconștănt de nenumărate coroane de flori, în acordurile olemne ale marșurilor funebre, trec alți mii și mii de oameni sovietici. Trec reprezentanții forțelor armate, veniți să-și ia rămas bun de la cel care a fost președintele Consiliului Apărării al U.R.S.S. Printre ei — veterani Armatei a 18-a se inclina în fața catafalcului, cîștînd și în acest fel memoria tovarășului lor de arme, a celui care i-a însușit în fața de vitejie în timpul Marșului Războiului pentru Apărarea Patriei. Vin apoi piloți cosmonauți și constructori de nave cosmice, care își aduc prinoul recunoștințe lor pentru eforturile depuse în activitatea de explorare a spațiului extraterestru și de creare a tehnicii cosmice moderne. Trec în tăcere oamenii de diferite țirite, oșterii de război și de pe frontul muncii, tineri muncitori și specialiști, studenți, cosmonauți și pionieri.

În coloana celor care au venit să-și ia rămas bun de la cel ce a fost secretarul general al C.C. al P.C.U.S., președintele Prezidiului Sovietului Suprem al U.R.S.S., au trecut, simbăta, și șefii reprezentanților diplomației ale unui număr de 12 țări, acreditați la Moscova. Printre ei, a adus ultimul omagiu celui dispărut și ambasadorul țării noastre în Uniunea Sovietică, Traian Dudaș.

Pe întreg cuprînsul Uniunii Sovietice continuă să fie organizate adunări și întîlniri de doliu prilej de încetarea din viață a lui Leonid Ilici Brejnev. În hale de producție, pe marile șantiere sibe-



riene, în laboratoare și spitale, în unități de producție cu foc continuu, în școli și institute de învățămînt superior, în colhozuri și sovhozuri, oameni ai muncii sovietici de toate vîrstele și profesiile omagiază, în cuvinte alese, porțile din inimă, pe marelui om politic, viu credincios al partidului și al clasei muncitoare, dînd expresie sentimentelor de înaltă prețuire a vieții și activității sale desfășurate timp de peste cinci decenii în rîndurile partidului comunist.

De la asemenea mîntinguri și adunări, presa sovietică a continuat să publice telegrame de condoleanțe adresate Comitetului Central al partidului, Prezidiului Sovietului Suprem, Consiliului de Miniștri de

mari colective de oameni ai muncii din întreaga țară, de oameni simpli din cele mai îndepărtate așezări ale imensei țări a socialismului. Sînt, de asemenea, inserate telegrame și mesaje de la conducătorii unor țări cu prilejul încetării din viață a lui Leonid Ilici Brejnev.

Posturile de radio și televiziune continuă să prezinte, în buletinele lor de știri, desfășurarea mîntingurilor de doliu care au loc în întreaga Uniune Sovietică și în cadrul cărora participanți își laudă angajamentul de a face totul pentru a continua opera de construcție comunistă, căreia și-a consacrat întreaga viață Leonid Ilici Brejnev.

Iosif DUMITRASCU

