

Scînteia

ORGAN AL COMITETULUI CENTRAL AL PARTIDULUI COMUNIST ROMÂN

Anul LII Nr. 12 516

Vineri 19 noiembrie 1982

6 PAGINI - 50 BANI

IN INTERESUL DEZVOLTĂRII ECONOMIEI, IN INTERESUL FIECĂRUI CETĂȚEAN

**Gospodăriți
Economisiți
Nu risipiți**

**ENERGIA
ELECTRICĂ!**

**Pentru ca producția să poată satisface acum și în perioada următoare cerințele economiei și ale cetățenilor
REDUCEȚI CONSUMUL LA STRICTUL NECESAR!**

Direcții urgente de acțiune

- Comisiile energetice să urmărească zi de zi, cu maximă exigență, consumurile de energie și să stabilească măsuri operative pentru reducerea lor substanțială
- Pretutindeni să se acționeze perseverent pentru modernizarea tehnologiilor de fabricație și înlocuirea acestora care sînt mari consumatoare de energie
- Să se delimiteze strict consumul de energie pentru iluminatul halezilor și al birourilor de cel tehnologic
- Nici o mașină, nici un utilaj să nu funcționeze nici un moment în gol
- Schimburile de lucru să fie organizate în așa fel încît să se asigure reducerea la minimum a consumului de energie electrică în orele de vîrf de sarcină
- Cercetarea științifică, specialiștii și muncitorii din întreprinderi să găsească soluții practice imediate pentru recuperarea și valorificarea resurselor energetice refofosibile

La Combinatul de fibre sintetice din Săvinești

„Comisia energetică” - la lucru

Modul concret în care chimiștii de la Combinatul de fibre sintetice din Săvinești se preocupă de gospodărirea energiei, de stricta ei economisire, ca și măsurile și acțiunile imediate și de perspectivă ce se impun în această direcție fac obiectul întîlnirilor operative zilnice ale așa-numitei „comisi energetice” a combinatului. Am participat ieri la o asemenea ședință de lucru a comisiei energetice și iată ce am reținut în carnetul de reporter.

S-a început cu analiza consumurilor energetice din ziua precedentă, pe combinat și pe fiecare fabrică și secție în parte. S-a constatat astfel că în ziua respectivă s-au economisit 80 000 mc gaze și s-a consumat cu 170 MWh mai puțină energie electrică din sistemul energetic național, față de cotă zilnică alocată combinatului. Întrucît în fiecare zi din această lună s-au realizat astfel de reduceri, în perioada care a trecut din luna noiembrie s-au economisit peste 2 milioane mc de gaze și aproape 3 500 MWh energie electrică.

Despre modalitățile practice prin care s-au obținut economiile înregistrate în ziua analizată avem să aflăm ulterior, de la ing. Traian Nestor, șeful serviciului mecano-energetic.

Comisia urmărește cu rigurozitate îndeplinirea unui program concret de măsuri și acțiuni, economiile amintite fiind rodul aplicării acestora - ne spune interlocutorul. Ieri, de exemplu, ca și în celelalte zile din ultima perioadă, la centrala termică a funcționat cu un cazan mai puțin, apa fierbinte pe care trebuie să o furnizeze aceasta fiind obținută de la un boiler ce folosește căldura recuperată de la turbine la instalația „Lactama IV” s-au economisit 300 kWh numai prin scoaterea din funcțiune a unei electropompe, ca rezultat al perfecționării procesului tehnologic; alți 400 kWh au rezultat prin renunțarea - fără nici o influență negativă asupra fabricației - la funcționarea unei centrale de climatizare la secția Relor IV.

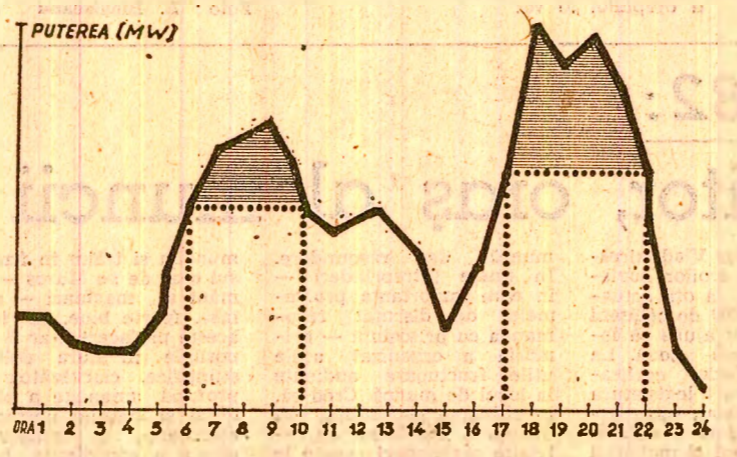
Pe ce a stabilit comisia la ședința de ieri? S-a pornit de la felul în care se îndeplinește programul amintit, de la stadiul la zi al lucrărilor prevăzute. De exemplu, s-a hotărît ce trebuie făcut pentru scurtarea timpului de execuție a reparațiilor la toate izolațiile termice de la secțiile „Lactama IV” și „Anorganice”, ce utilaje mai pot

(Continuare în pag. a III-a)

Ora de vîrf a consumului să fie... ora de vîrf a economisirii!

Cîteva precizări și măsuri practice stabilite la Centrala industrială de rețele electrice

IN PAGINA A III-A



OAMENI AI MUNCII, CETĂȚENI!

Folosiți fiecare kilowatt-oră, fiecare gram de combustibil cu maximum de răspundere, cu maximum de eficiență!

PARTIDUL-IZVORUL IZBÎNZILOR NOASTRE

TREI ANI DE LA CONGRESUL AL XII-LEA AL PARTIDULUI COMUNIST ROMÂN

Marile evenimente din viața unui popor sînt evaluate prin prisma proceselor pe care le declanșează, a transformărilor pe care le săvîrșesc, a inovărilor pe care le exercită în epocă. Astăzi, cînd fila desprinsă din calendar ne arată că de la Congresul al XII-lea al partidului au trecut trei ani, putem afirma că acest forum suprem al comunistilor români merită cu prisosință aprecierea de Congres al unor hotărîri de uriasă însemnătate pentru mersul înainte al patriei, pentru destinele țării; de congres care, într-o firească continuitate cu celelalte care au urmat istoricului Congres al IX-lea al partidului, a redimensionat strategia dezvoltării României, conferindu-i caracteristici noi, moderne, în consens cu evoluția lumii contemporane. Prin accentul deosebit pus pe laturile calitative ale dezvoltării, prin programele de largă perspectivă adoptate în principalele domenii ale construcției socialiste, Congresul al XII-lea a exercitat și va exercita o influență de profunzime asupra dezvoltării României.

Acum, cînd marcăm împlinirea a trei ani de la Congresul al XII-lea al partidului, într-o atmosferă de puternică efervescență politică și avînt creator, prin remarcabile succese în muncă, poporul nostru îndeplinește două evenimente ce conferă dimensiuni memorabile vieții social-politice a țării: Conferința Națională a partidului, menită să aducă o serie de măsuri pentru trecerea pe mai departe în viață a orientărilor stabilite de forumul suprem al comunistilor, să confere o nouă perspectivă luptei și muncii poporului român pentru îndeplinirea Programului partidului de făurire a societății socialiste multilaterale dezvoltate, și alegerile

de deputați pentru consiliile populare, elocventă întruchipare a democrației orînduirii noastre, prilej de largă dezbateră cu cetățenii a căilor de realizare a programelor de înflorire a patriei. Sînt evenimente care atestă voința de



neclintit a poporului nostru de a-și făuri cu demnitate noul destin socialist, o viață nouă, așa cum au visat-o generații întregi de înaintași, așa cum o trasează, cu mină sigură, partidul.

Desigur, timpul care a trecut de la congres este relativ scurt, dar suficient pentru a releva importanțele influențe pe care hotărîrile sale le-a exercitat în întreaga noastră viață socială. Indiferent de sectorul de activitate - industrie sau agricultură, învățămînt sau comerț, cercetarea științifică sau ocrotirea

sănătății - munca avîntată a colectivelor, activitatea creatoare pentru a pune mai bine în valoare resursele materiale și umane, conferă astăzi țării dimensiunile unui vast santier, unde se conturează chipul patriei de mine, așa cum a fost el proiectat în documentele Congresului al XII-lea. Judecînd prin prisma acestor 3 ani, putem spune că documentele Congresului al XII-lea au devenit cauza întregului popor, călăuzind activitatea de construcție socialistă, potențînd faptele de muncă ale oameilor, determinînd o puternică efervescență creatoare în toate domeniile. Oare ce ar putea evoca mai edificator acest adevăr decît faptul că în condițiile agravării crizei economice mondiale, care în multe țări, chiar dezvoltate, ale lumii a dus la scăderea pulsului activității productive, România a continuat să-și dezvolte economia în ritmurile remarcabile. Sau că în agricultură s-a realizat anul acesta o recoltă bună, de circa o tonă de cereale pe cap de locuitor. Că multe colective de muncă și-au realizat de-a plinul pe acest an. Sînt rezultate de prestigiu, care atestă realismul orientărilor Congresului al XII-lea, vasta activitate organizatorică și politico-educativă desfășurată de partid, de secretarul general al partidului, tovarășul Nicolae Ceaușescu, pentru ridicarea țării pe noi culmi de progres și civilizație. Sînt rezultate care vorbesc în mod pilduitor despre contribuția decisivă a secretarului general al partidului la stabilirea unei strategii de dezvoltare realiste, adaptată posibilităților României de azi, despre rolul său determinant în

(Continuare în pag. a IV-a)



LA 21 NOIEMBRIE - ALEGERI!

Ani de afirmare a spiritului gospodăresc, ani bogați în realizări

Cartierul celor 300 000 de gospodari

Insemnări din circumscripțiile electorale din Balta Albă - București

Deși cronica întrecerii nu consemnează încă un „clasmament pe țară” al celor mai frumoase și bine gospodărite cartiere, există totuși o ambie din partea fiecărui localnic ca zona sa de locuit să arate cât mai înrîuit și atrăgător. Nu aît pentru relevarea prozilor calități de locuitor - ci pentru a beneficia de condiții cât mai plăcute și civilizate de viață, de odihnă și recreare în timpul liber, petrecut împreună cu familia.

Din acest punct de vedere, cartierul „Balta Albă”, din sectorul 3 al Capitalei - cu cei 300 000 de locuitori ai săi, pe drept cuvînt, numit după mărimea populației, cel mai mare cartier urban al țării - are cu ce se mîndri. În ultimii doi ani și jumătate, de la precedentele alegeri, s-au realizat aici peste 8 000 de apartamente (numărul lor ajungînd acum la aproape 100 000), mai multe școli - cu 37 săli de clasă - 6 grădinițe - cu 1 075 locuri - peste 10 000 mc de spații comerciale și de prestări servicii, un strand și 19 baze sportive, școli verzi pe aproape 600 ha etc.

Dar „Balta Albă” nu înseamnă doar „zonă de locuit”. În perimetrul cartierului și în imediata sa apropiere sînt amplasate cîteva din platformele industriale cele mai importante ale Capitalei: „23 August”, „Republica”, Ducești s.a., care numără cîteva zeci de întreprinderi, unde lucrează peste 80 000 de oameni ai muncii. Pentru dezvoltarea industriei s-au investit aici, de la precedentele alegeri, peste 6 miliarde lei, întreprinderile din zonă livrînd economiei naționale produse în valoare totală de aproape 75 miliarde de lei - cit jumătate din întreaga producție industrială a Capitalei pe

un an. Au fost puse în funcțiune în această perioadă 25 noi capacități de producție, asimilîndu-se în fabricație 492 produse noi și 332 tehnologii noi.

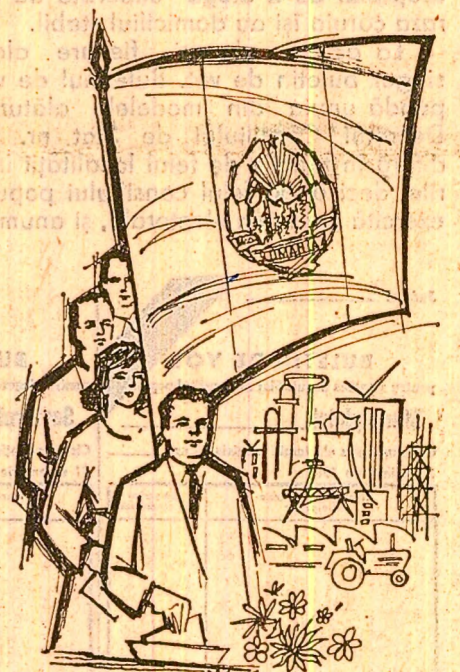
La baza acestor rezultate - ne spune Maria Subțirelu, prim-vicepreședinte al Comitetului executiv al Consiliului popular al sectorului 3 - au stat în primul rînd hărnicia oameilor, dorința lor de a face din cartierul în care trăiesc și muncesc o zonă cât mai înfloritoare. Dar la fel de importante în îndeplinirea ambicioaselor programe ale ultimei legislaturi au fost și promouerile cetățenesti - fie ele din domeniul producției materiale, fie din sfera ocupațiilor - edilitate-gospodărești. În dialogul permanent purtat cu locuitorii - în cadrul întîlnirilor dintre deputați și alecătari, la „Tribunele democrației”, în adunările cetățenesti, prin intermediul audiențelor și scrisorilor - primăria a colectat sute și mii de propuneri. Iar cetățenii nu s-au mulțumit doar cu formularea lor, ci s-au angajat, cu toate forțele, să le și aplice.

Dar cel mai bine vă pot vorbi despre aceste inițiative cetățenesti însuși autorii lor, cei ce le-au transpus în fapt.

„Forțele suplimentare” ale administrației domeniului public. „Sectorul nostru este extrem de întins, măsura aproape 3 300 hectare, încălîntreținea să nu poată fi o treabă altă de ușoară - ne spune Elena Ghiță, deputată

Mihail IONESCU

(Continuare în pag. a II-a)



Desen de Gh. CALĂRAȘU

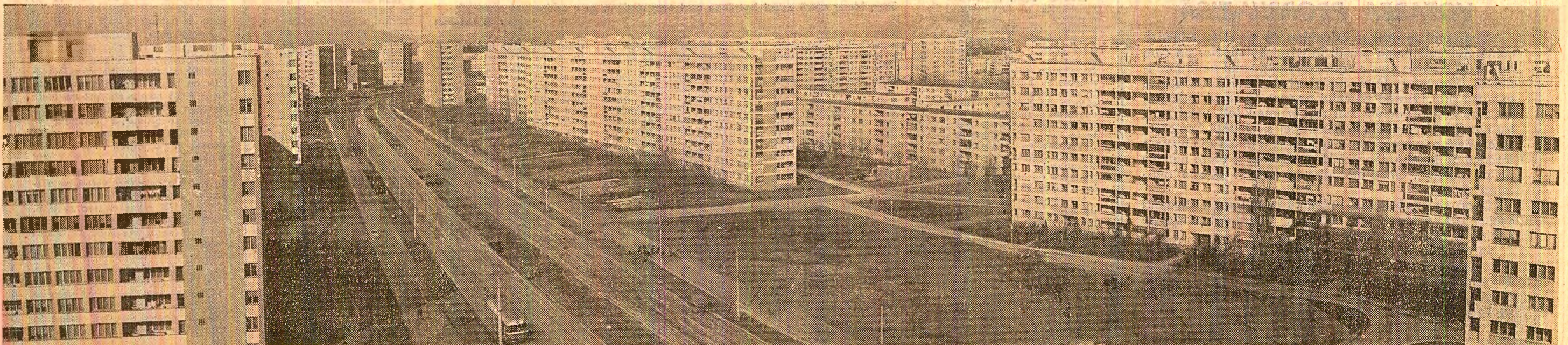
Aleșii muncii

E timpul mai înalt, mai înflorit; Aleșii noștri sînt la anotimpul cînd Tot ce gîndesc devine fapt rodit Cu avuția hărniciei pe acest pămînt.

Ei sînt aleșii muncii; toată țara În mari temeuri comuniste îi alege azi; Privirea lor e însăși primăvara Ce urcă dintre vetre, din cîmpii și brazi.

Ei sînt și vișători și făruri deodată, Unelte sînt flori în mina lor, - Cum din adîncuri aur știu să scoată, Tot astfel patria o-nalță către viitor.

Ion CRINGULEANU



Imagine „la zi” din cel mai mare și mai populat cartier al țării - „Balta Albă”, din sectorul 3

Foto: E. Dichisceanu

LA 21 NOIEMBRIE — ALEGERI!

Votind candidații Frontului Democrației și Unității Socialiste, votați pentru viitorul luminos, socialist al țării, votați pentru o viață în libertate, mereu mai frumoasă, mai prosperă, pentru demnitatea și independența României, pentru înfăptuirea programului Partidului Comunist Român de propășire a patriei pe drumul glorios al socialismului și comunismului.

(DIN APELUL FRONTULUI DEMOCRAȚIEI ȘI UNITĂȚII SOCIALISTE)



Important de știut de către fiecare alegător!

ORARUL VOTULUI

Pe întreg cuprinsul țării, în toate circumscripțiile electorale, VOTAREA ÎNCEPE LA ORA 6,00 ȘI SE ÎNCHEIE LA ORA 21,00. Alegerile din anul socialismului au demonstrat că majoritatea covârșitoare a corpului electoral se prezintă la urne, de fiecare dată, încă din primele ore ale dimineții, semn al interesului cetățenesc major față de vot, față de participarea la conducerea treburilor obștești.

AMPLASAREA SECȚIILOR DE VOTARE este semnificativă prin panouri și săgeți indicatoare vizibile. Majoritatea secțiilor de votare funcționează în localurile în care s-au aflat și centrele de afișare a listelor de alegători.

OBȚINEREA BULETINULUI DE VOT

Cetățenii care votează la secțiile în raza cărora domiciliază, deci pe ale căror liste de alegători sînt înscrși, trebuie să aibă asupra lor buletinul de identitate sau, în lipsa acestuia, alt act doveditor al identității.

Cetățenii care lipsesc de la domiciliu în ziua votului, ori și-au schimbat domiciliul după întocmirea listelor de alegători, prezintă și „adeverința privind exercitarea dreptului de a alege” eliberată de consiliul popular în raza căruia își au domiciliul stabil.

La aceste alegeri, fiecare alegător primește un singur buletin de vot. Buletinul de vot trebuie să corespundă unuia din modelele alăturate (aprobat prin Decretul Consiliului de Stat nr. 344/1982). Modelul diferă în funcție de felul localității în care au loc alegerile, deci după felul consiliului popular pentru care se exercită opțiunea electorală, și anume:

Four sample ballot forms for different administrative levels: Județul, Municipiului, Orașului, and Comunei. Each form includes fields for the voter's name, address, and the name of the candidate.

Pentru consiliile populare municipale, buletinele de vot sînt marcate cu o dungă galbenă.

Pentru consiliile populare ale sectoarelor municipiului București, buletinele de vot sînt marcate, de asemenea, cu o dungă galbenă.

Pentru consiliile populare orașenești, buletinele de vot au o dungă albastră.

Pentru consiliile populare comunale, buletinele au o dungă cafenie.

VOTAREA PROPRIU-ZISĂ

Alegătorul se retrage în cabina de vot și examinează conținutul buletinului primit. În cazul buletinelor pe care figurează numele unui singur candidat, votul pentru candidații Frontului Democrației și Unității Socialiste se exprimă prin lăsarea numelui neșters. În cazul buletinelor care conțin numele mai multor candidați, votul pentru candidații Frontului Democrației și Unității Socialiste se exprimă prin menținerea neștersă a unuia din numele înscrise pe buletin. (Se pot lăsa neșters și toate numele de pe buletin). Orice adăugire pe buletin atrage anularea votului.

După ce împăturește buletinul în patru, cu ștampila secției de votare spre exterior, alegătorul părăsește cabina și depune buletinul în urnă.

În circumscripțiile în care s-au depus mai multe candidaturi, iar alegătorul optează numai pentru unul din candidați, el poate șterge celelalte nume de pe buletin, trăgînd o linie simplă cu creionul aflat în cabina de votare, fără alte mențiuni sau adăugiri.

În întreaga țară, în aceste zile — bogată activitate politico-educativă, variate manifestări cultural-artistice

ARGUMENTELE FAPTELOR

Secvențe consemnate în comune ialomitene

Buna experiență în folosirea cu succes a mijloacelor politico-educative este acum valorificată din plin în campania electorală. Organizația de partid, comisiile din comuna Gheorghe Lazăr, județul Ialomița, au transferat această experiență consiliului comunal al F.D.U.S., care, în aceste zile, desfășoară numeroase și atractive acțiuni culturale-artistice și politico-educative avînd drept coordonată de fond dezvoltarea economico-socială a localității. Pentru a da dimensiuni ample întîlnirilor de lucru dintre candidați și alegători a fost prezentată la cîmîlnul cultural expoziția „Comuna Gheorghe Lazăr la cotele anului 1982”. Denumirea de reținut sînt și manifestările artistice precum seara de muzică și poezie „Din inimă, cu încredere votăm” și montajul „Votăm pentru tine, dulce Românie!”.

Faptele campaniilor agricole — argumentele campaniei electorale este ideea centrală pe care comitetul comunal de partid din comuna Grivița și-a direcționat întreaga muncă în această perioadă în îndrumarea și sprijinirea organizațiilor de masă și obștești. În folosirea activității comitetului comunal de partid, în instruirea colectivelor de agitații. Aceste argumente sînt: producția medie la hectar de 4.300 kg grâu, 8.000 kg la porumb, 3.000 la floarea-soarelui cu mult superioritatea celor de plan; în domeniul rez-

VALSUL: PROGRAME ARTISTICE. În întîmpinarea alegerilor de la 21 noiembrie, la întreprinderile de rulmenți și de vagonie din Birlad, „Mecanica” și „Textila”-Vaslui, Filatura din Husi au avut loc, sub genericul „Săptămîna muncii și educației socialiste”, variate și atractive manifestări, care au prilejuit trecerea în revistă a realizărilor obținute în județ și în localitățile respective, deosebit în ultimii doi ani. La casele de cultură din Vaslui, Birlad și Husi au fost prezentate programe artistice sub titlul „Dăm votul României socialiste”, iar la mai multe cîmîne culturale, montajele literar-muzicale susținute de cenaclul literar județean au fost intitulate „Votăm al țării mers spre viitor”. (Petru Neacul).

IN ARMATA: CONVERBIRI COLECTIVE. În fața cadrelor și a elevilor din Școala militară de maștri și subofițeri de artilerie anti-aeriană și radiotelegrafie a fost prezentată expunerea „Apelul F.D.U.S. — vibrantă chemare la înlăturarea Programului P.C.R. a hotărîrii Congresului al XII-lea al partidului”. La punctele de documentare sînt expuse textul Apelului, ca și alte materiale apărute în presă în legătură cu alegerile de la 21 noiembrie. Activiștii de partid organizează în subunități convorbiri colective și dau răspunsuri la întrebări despre semnificația politică a evenimentului ce va avea loc, cit și pe marginea prevederilor Legii electorale.

MARAMURES: FOI VOLANTE. Sub titlurile „Maramureșul sub semnul civilizației socialiste” și „Deputatul”, secția de propagandă a Co-

mitetului județean de partid Maramureș a editat două foi volante dedicate apropiaților Conferințe Naționale a partidului și alegerilor de deputați de la 21 noiembrie. Cele două publicații fac un semnificativ bilanț al realizărilor cu care maramureșenii întîmpină aceste evenimente, alegători și deputați exprimîndu-și deopotrivă gîndurile și năzuințele privind noile obiective economico-sociale și culturale ale localităților județului. (Gh. Susa).

BACAU: FOTEXPOZIȚIE. Într-o materială electorală editată la Bacău sub titlul „Consiliul județean al F.D.U.S. se numără și fotoexpoziția documentară intitulată „Județul Bacău în cincinul calității și eficienței”. Cele 24 de planșe-color redau în imagini și grafice sugestive transformările înnoitoare care au avut loc pe meleagurile cuprinse între Bistrița, Siret și Trotuș în domeniul economic, social și pe tărîm edilitar-gospodăresc din 1980 și pînă în prezent. Interesant este și planșul „Letopisul 1982”, care cuprinde în imagini obiective realizate în ultimii doi ani și jumătate prin muncă cetățenilor din municipiul Bacău. (Gheorghe Balău).

HUNEDOARA: PLIANTE. Sub egida secției de propagandă a Comitetului județean Hunedoara al P.C.R. au fost tipărite plante și o broșură documentar, intitulată „Județul Hunedoara — rodnice izbituri, luminoase perspective”. Lucrarea prezintă realizările minerilor, siderurgistilor, energeticienilor, lucrătorilor de pe ogărele hunedoarene, ale oamenilor muncii din industria ușoară, precum și perspectivele dezvoltării județului Hunedoara în actualul cincin și în viitor. Broșura constituie mai cu seamă pentru agitații și propagandă, un util instrument de lucru. (Sabin Cerbu).

SATU MARE: EXPUNERI. În municipiul Satu Mare au loc în aceste zile numeroase manifestări politico-educative și cultural-artistice dedicate apropiaților alegeri. Astfel, în întreprinderi, în școli, în cluburi muncitorești, la casa de cultură se prezintă expuneri care oglindesc cele mai importante obiective economico-sociale obținute pe meleagurile sîtmărene în anul socialismului și cu deosebire de la precedentele alegeri. 60 de formații ale sindicatelor, tineretului, elevilor, ale instituțiilor artistice, profesionale, prezintă programe artistice cu pronunțat caracter patriotic, care vor fi susținute și în ziua alegerilor la cele 50 de secții de votare. Manifestări similare au loc și în orașele Carei, Negrești-Oaș, Tășnad și în comunele județului. (Octav Grumeza).



La liceul industrial „Autobuzul”, tinerii care votează pentru prima oară s-au întîlnit cu un reprezentant al Asociației juriștilor din Capitală, care le-a explicat semnificația, înălța răspundere și modul de exercitare a dreptului la vot. Foto: E. Dichisau

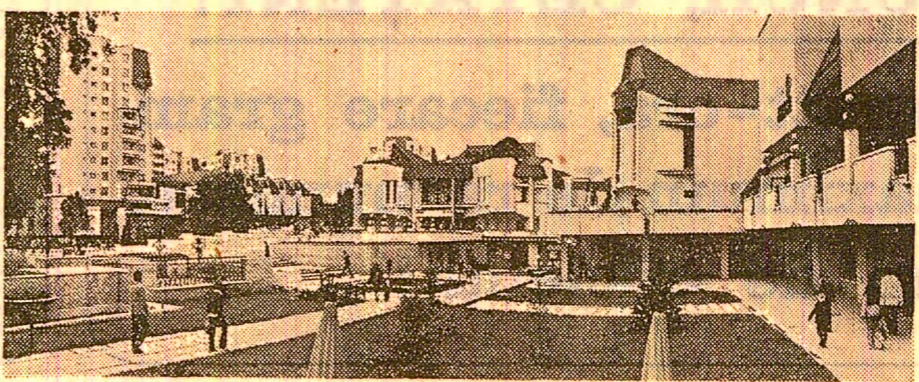
TÎRGU MUREȘ '82:

Oraș înfloritor, oraș al muncii înfrățite

Puternicul centru economic și cultural-artistice care este municipiul Tirgu Mureș, reședință de județ, centru universitar — în care trăiesc de veacuri, înfrății români și maghiari — s-a înscris cu vigoare pe treptele progresului și bunăstării, cunoșcînd o spectaculoasă și semnificativă dezvoltare industrială, urbanistică și edilitar-gospodăresc în special după Congresul al IX-lea al partidului. S-a depășit astfel, cu mult, unicul renume al orașului antebelic, laudabil și el, dar unic — renumele de „oras al școlilor”. Acum, cînd țara intră în pragul celei de-a opta revoluții, în municipiul Tirgu Mureș edilii și cetățenii fac bilanțul ultimilor doi ani trecuți de la precedentele alegeri pentru consiliul popular, am notat opiniile locuitorilor despre munca și realizările lor din ultima perioadă, despre câteva din proiectele deveniri localității în care muncesc și trăiesc.

„Valter Iosif, prim-vicepresedinte al comitetului executiv al consiliului popular municipal: „Într-un interval de timp relativ scurt s-au construit și pus în funcțiune două importante obiective economice — Fabrica de materiale fotosensibile și Tesătoria de mătase — s-au dezvoltat și modernizat mai multe din unitățile existente — „Electromureș”, „Prodcomplex”, Fabrica de produse lactate — s.a. Rezultatul? Producția industrială pe cap de locuitor a ajuns la aproape 99.000 lei. Ne mindrim, și cred că pe bună dreptate, cu faptul că putem raporta dezvoltărilor noastre îndelungate cu succes a mandatului acordat de cetățenii din localitatea noastră în cadrul mandatului pe care ni l-a oferit anul de autoconduceri și autoaprovizionări. În viitorul mandat va trebui să se îmbunătățească substanțial stîlul de muncă al unor deputați și edili, factori cu-

muncii și trăim în frumoșul oraș de Mureș — români și maghiari — stîm însă, foarte bine, că toate aceste precizări — primăria a organizat aceste utile, fructuoase audiențe la locul de muncă. Cred că, în viitoarea legislație, toți deputații, indiferent de celelalte răspunderi pe care le au, vor trebui să fie mai prezenți în viața circumscriptiilor lor electorale, la fel cum audiențele primă-



Tirgu Mureș oferă astăzi imaginea unui oraș modern, cu o arhitectură specifică. Foto: S. Cristian

rii la locurile noastre de muncă vor trebui să se generalizeze. Există deputați și cetățeni cu activitatea cărora ne mindrim, și pe buna dreptate: Orban Dezideriu, Barna Ioan, Maria Simon, Nagy Margareta, Margareta Jeler. Exemplul merită urmat în beneficiul bunului mers al întreprinderii pe care o desfășoară primăria, în beneficiul întregului oraș, al tuturor cetățenilor”. Barna Ioan, inginer constructor: „Într-adevăr, bilanțul realizărilor edilitare este rodnic. La fel cum este adevărat că toate realizările de pînă acum sînt rezultatul muncii noastre înfrățite, modul de exprimare direct, concret, grăitor, al unității noastre de gîndire, de simțire și de faptă, indiferent de limba în care ne exprimăm. Toți cei care omul care, știm bine cu toții, n-are în viață, în muncă, în întreaga sa activitate, decît un singur fel: îmbunătățirea calității vieții întregului popor. De aceea nici noi nu putem sta deo parte cînd avem o asemenea oîdă de urmat. Îmi vine în minte un exemplu. Dintre cele mai obișnuite. La un moment dat, în cartier, s-a hotărît realizarea reparațiilor capitale a centralei termice, obiectiv de cel mai larg interes. Dar nu era deschisă finanțarea unor lucrări mai ample. Atunci cetățenii au hotărît să realizeze înlocuirea rețelelor termice cu forțe proprii. La fel săparea unor canale. Sute de metri coali, un cinematograful, 4 creșe și cîmîne, amenajarea unor zone verzi cu o suprafață de peste 2.000 mp”.

Ioan Moldovan, timpilar la Întreprinderea de presă, în acest an pe plată a fost suficient să se comercializeze 550 tone. Și, bineînțeles, exemple de acest fel s-ar putea da mult mai multe”. Ioan Moldovan, timpilar la Întreprinderea de presă, în acest an pe plată a fost suficient să se comercializeze 550 tone. Și, bineînțeles, exemple de acest fel s-ar putea da mult mai multe”. Ioan Moldovan, timpilar la Întreprinderea de presă, în acest an pe plată a fost suficient să se comercializeze 550 tone. Și, bineînțeles, exemple de acest fel s-ar putea da mult mai multe”.

Gh. GIURGIU
corespondentul „Scintilei”

Cartierul celor 300.000 de gospodari

(Urmare din pag. 1)

În circumscripția electorală nr. 37, iar cele cîteva echipe de lucrători de la Întreprinderea de administrație la domeniul public cu greu ar fi putut face față la întreținerea mîilor de străzi și alei, a tuturor parcurilor și grădiniilor din cartier. Iată de ce, mai mulți alegători din circumscripția noastră electorală au propus, iar ceilalți cetățenii au sprijinit propunerea, ca noi, locuitorii cartierului, să prelucram cele mai importante lucrări de gospodărire a spațiului public, inițiativă care știu că a fost preluată, cu bune rezultate, și de alte circumscripții electorale ale sectorului”.

Într-adevăr, serviciul de specialitate al primăriei sectorului 3 sînt informat că, prin participarea cetățenilor din toate cele 71 circumscripții electorale din zonă, s-au efectuat un număr important de ore de muncă patriotică — peste 175 milioane — concretizate în lucrări de întreținere și amenajare a spațiilor verzi și zonelor de agrement, a bazelor sportive și terenurilor de joacă pentru copii, în plantări de pomi fructiferi, arbori, arbuști, flori etc.

Spiritul gospodăresc al locuitorilor nu s-a oprit însă doar la lucrări de întreținere a zărilor edilitare existente. Ei au pus umărul și la realizarea unor importante obiective de investiții, la finalizarea lucrărilor pe șantierul blocurilor de locuințe, la refacerea terenurilor afectate de construcția celui de-al doilea tronson al liniei de metrou ce trece pe aici. Practic, ni s-a spus, nu este obiectiv de interes public din perimetrul cartierului la care realizarea să nu fi adus o contribuție importantă beneficiarilor — cetățenii.

„Din locuințele cetățenilor — multe materiale utile producției întreprinderilor”

„Cu toții ne preocupăm la locurile de muncă de valorificarea superioară a resurselor materiale disponibile — ne spune Constantin Manea, tehnician la ICMENERG, alestător în circumscripția electorală nr. 30. Dar, oare, spiritul gospodăresc se poate ori la poarta întreprinderii? În propria locuință nu rămîn suficiente materiale ce pot fi recuperate și refoșite? Din curs rîndurilor a zărilor edilitare, această pîvnă a fost consiliului popular, ale consiliului F.D.U.S. al sectorului, am propus să se inițieze în cartier o acțiune largă de colectare a deșeurilor metalice, textile și de hîrtie, din gospodăriile cetățenilor. Cu sprijinul deputatilor și al întreprinderii municipale de specialitate am trecut la aplicarea propunerii, organizînd un sistem de colectare alcătuit din mai multe forme”.

„Aflăm astfel că s-au distribuit prin asociațiile de locatari 5.000 saci, în care cetățenii au colectat deșeurile textile și de hîrtie. În plus, s-au organizat 45 puncte fixe de colectare (în spații amenajate) pentru toate tipurile de materiale, iar în rîndul locuitorilor din cartierul Balta Albă. Desi aici toți locuitorii bloc, s-au găsit soluții și pentru practicarea... agriculturii. Cum?”

„Am trecut la cultivarea tuturor terenurilor virane, a loturilor slab productive”, ne spune Dumitru Șerban, secretarul organizației de bază P.C.R. nr. 36 din circumscripția electorală 43 — am refăcut suprafețele deteriorate cu ocazia construirii blocurilor de locuințe și, astfel, în numai 2 ani, cartierul și-a creat o puternică bază legumicolă. Astăzi, cele străbate cartierul Balta Albă poate să admire nu numai frumoșele blocuri și bulevarde construite aici, ci și grădinițele cu legume amenajate de cetățeni. Anul acesta au fost cultivate, aproape 200 hectare, de pe care s-au obținut o producție estimată la 7 milioane kg legume. O recoltă demnă de o unitate agricolă autentică!”

„Ne-am oprit în rîndurile de față la trei din cele mai valoroase inițiative cetățenesti ale locuitorilor din cel mai mare cartier al țării. Fără îndoială, dialogul care a avut loc în această perioadă, în cadrul campaniei electorale pentru alegerile de la 21 noiembrie, a conturat noi propuneri, noi inițiative. Așa încît prin materializarea lor cartierul bucurestean Balta Albă s-arate mai frumos, mai bine gospodărit. Cum își dorec, dealtfel, locuitorii tuturor cartierelor și localităților țării”.

O cerință vitală a dezvoltării economiei naționale, o datorie patriotică a fiecărui om al muncii, a fiecărui cetățean

GOSPODĂRIREA RAȚIONALĂ ȘI ECONOMISIREA SEVERĂ A ENERGIEI ELECTRICE

ÎN INDUSTRIE, MARELE CONSUMATOR DE ENERGIE

Ora de vîrf a consumului să fie ...ora de vîrf a economisirii!

Odată cu sosirea anotimpului rece se înregistrează o creștere simțitoare a consumului de energie electrică și termică. Totodată, spreose însă și dificultățile industriei energetice în îndeplinirea sarcinilor ce îi revin. Ce trebuie întreprins în aceste condiții? — Iată tema discuției pe care am avut-o cu tovarășul VICTOR MIREA, director în Centrala industrială de rețele electrice.

renta între consumul minim și maxim de energie este de aproape 1.500 MW. Deci, în această perioadă, sistemul energetic național este supus la mari eforturi.

— Care sînt posibilitățile de eco-

nomisirii de energie pe bază de cărbune nu a fost realizat. Apoi, după cum se știe, anul acesta, în deosebi în ultimele luni, a fost secetos și, în consecință, în lacurile de acumulare există puțină apă, iar

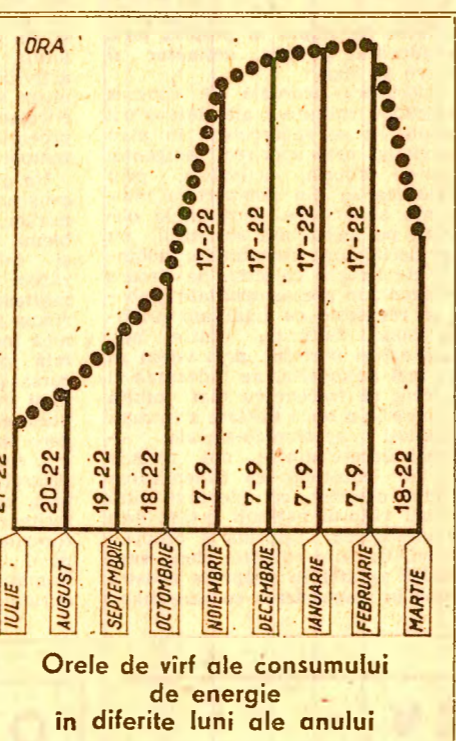
venit pentru reducerea consumului de energie în orele vîrfurilor de consum, adică așa cum se observă în graficul prezentat, între orele 6-10 și cu atât mai mult seara, între orele 17-22. Și în această privință, toți cetățenii au posibilitatea să acționeze și contribuie la reducerea consumului de energie, la locul de muncă și acasă. La locurile de muncă sînt reguli care fac parte de acum din conduita firească a fiecărui cetățean. Pentru a nu mai insista, amintim doar necesitatea de a nu lăsa mașinile-unele, utilajele să mearză în gol și obligația de a face totul pentru reducerea consumurilor tehnologice.

Totodată, unitățile economice, împreună cu furnizorii de energie electrică vor stabili programe de funcționare a scufelor mari consumatoare de energie, astfel încît activitatea acestora să fie redusă la minimum în orele de vîrf de sarcină. Întreprinderile care lucrează în schimburi își vor organiza activitatea în așa fel încît necesitatea schimburilor să fie echilibrată. În ce privește unitățile care lucrează în două schimburi, munca va fi astfel organizată încît schimburi I să se termine cel tîrziu la orele 17, iar schimburi II să înceapă după orele 22. Totodată, unitățile comerciale, cu acordul consiliilor populare județene și al municipiului București, își vor adăpta programul astfel încît să folosească la maximum lumina zilei, avîndu-se însă grijă ca aprovizionarea populației care lucrează în schimburi să se poată face corespunzător. Programul de lucru în instituții și sediile administrative se va desfășura, de regulă, între orele 8-17.

Trebuie înțeles că acolo unde nu se dă dovadă de maximă chibzuțenie în folosirea fiecărui kWh — în întreprinderi, în comune și orașe, cit și la consumatorii particulari — nu se va putea face o aprovizionare normală cu energie, fiind nevoit să interzicem livrarea energiei.

Convorbire consemnată de Ion TEODOR

Cîteva precizări și măsuri practice stabilite la Centrala industrială de rețele electrice



Orele de vîrf ale consumului de energie în diferite luni ale anului

perire ale acestui consum suplimentar de energie?

— Desigur, în toate centralele electrice s-au luat și trebuie luate noi măsuri pentru revizuirea și repararea instalațiilor, astfel încît să se asigure funcționarea la parametri superiori a grupurilor energetice. Totuși, condițiile atmosferice influențează mersul producției atât în industria extractivă a cărbunelui, cit și în unitățile energetice. Planul

debitelor rîurilor interioare și al Dunării sînt mai mici decît cota normală, ceea ce creează greutăți în asigurarea energiei primare necesare pentru producerea energiei electrice și acoperirea vîrfurilor de sarcină în această perioadă.

— În această situație, ce măsuri se impun a fi luate? Cum se poate acționa pentru echilibrarea balanței energetice a economiei naționale?

— Înainte de toate trebuie inter-

Față în față: ECONOMIA și RISIPA!

Combinatul de prelucrare a lemnului și combinatul de celuloză și hîrtie din Suceava sînt unități economice vecine, ambele mari consumatoare de energie. Rezultatele în acțiunea de reducere a consumurilor sînt însă diferite.

COMBINATUL DE PRELUCRARE A LEMNULUI a economisit, în perioada care a trecut din acest an, 1.388 MWh energie electrică și 347 tone combustibil convențional. Realizarea este rodul aplicării unor soluții valoroase, cum ar fi diafragmarea rețetelor de aer comprimat, dar și al alimentării continue cu semifabricate și panouri a mașinilor, măsurării încălzirii electromotoarelor și înlocuirii celor supra-dimensionate, respectării măsurilor restrictive pentru încălzirea, seara, în vîrfurile de sarcină etc. Cu energia astfel economisită se pot realiza 1,2 milioane metri pătrați furnire sau se poate asigura funcționarea Fabricii de mobilă din Cîmpulung Moldovenesc timp de cinci luni și jumătate.

Incontestabil, merite deosebite au și lucrătorii de la COMBINATUL DE CELULOZĂ ȘI HÎRTIE pentru că au reușit, în perioada care a trecut din 1982, să reducă consumul de energie electrică pe unitatea de produs față de normele admise prin proiect cu 6,5 la sută la celuloză, cu

materiei prime inferioare, realizarea de produse conform cerințelor necesităților consumatorilor energetice suplimentare. Depășirea consumurilor la centrala electrotermică se datorează, în primul rînd, faptului că turbogeneratorul nr. 2, de 8,5 MW, a intrat în reparație capitală

turbogeneratorul nr. 4, de 12 MWh, care a funcționat de numai patru ani. Ultimul contract încheiat de C.C.H. Suceava cu Întreprinderea de mașini grele București prevedea realizarea unui rotor monobloc și livrarea lui la Suceava încă în trimestrul III al acestui an. Dar nu a sosit nici unul în prezent. Urgențarea execuției rotorului ar fi binevenită, deoarece trecerea aerului și prin acest turbogenerator s-ar solda cu producerea în plus a 25.000 MWh energie electrică anual, sistemul național economisind 3.700 tone combustibil convențional pe an.

Dar nici în centrala electrotermică, nici în celelalte secții de producție posibilitățile de reducere a consumurilor energetice, pentru a se alina la încadrarea acestora în normele planificate, nu s-au epuizat. Pentru că indicele de recuperare a condensului poate și trebuie să crească, iar mașinile și instalațiile pot fi și mai bine folosite evitîndu-se mersul lor în gol, așa cum se procedează la unitatea vecină — C.P.L.

Iată un calcul sugestiv: „O oră de mers în gol (datorită rușerii benzii de hîrtie sau pentru remedierea defecțiunilor accidentale) la mașina de hîrtie nr. 1 înseamnă o pierdere de 8 tone hîrtie și 5.000 kWh energie electrică”. Factorii de conducere din unitate pot calcula singuri cit s-a pierdut la această mașină, de exemplu, în ziua de 15 noiembrie a.c., cînd au fost rușeri de hîrtie timp de 30 minute. Asemenea intreruperi sînt însă destule de frecvente și trebuie făcut totul pentru înlăturarea lor.

Sava BEJNARIU
corespondentul „Scintei”

FIȘELE COMPARATIVE ALE CONSUMURILOR ENERGETICE ÎN DOUĂ MARI UNITĂȚI ECONOMICE SUCEVEA PUN ÎN LUMINĂ:

- Tehnologiile moderne sînt surse sigure de economisire
- Buna calitate a reparațiilor agregatelor energetice — un „aliat” în acțiunea de reducere a consumurilor
- O sursă de risipă care trebuie stopată neîntîrziat: mersul în gol al mașinilor

5,4 la sută la hîrtie și mușcăva, cu 21,4 la sută la carton ondulat.

Cu toate acestea, pe ansamblul unității s-a depășit consumul cu 4.000 MWh energie electrică și 5.900 tone combustibil convențional. Secțiile marț „devoratoare” sînt centrala electrotermică, unde s-a depășit consumul cu 3.621 MWh energie electrică și 2.684 tone combustibil convențional; hîrtie și mușcăva — cu 895 MWh energie electrică și 453 tone combustibil convențional; celuloză — cu 1.200 tone combustibil convențional.

Una din cauzele care au dus la aceste depășiri este aceea că la fabricarea celulozei a crescut ponderea, în totalul masei lemnoase, a

la 15 iulie a.c., în loc de 1984, cum era prevăzut. Aburul care se livrează celorlalți consumatori nu mai trece și prin acest turbogenerator și deci nu mai produce energie electrică. În iulie — octombrie s-au consumat astfel 1.200 tone combustibil convențional, fără să se producă cei 8.000 MWh prevăzuți, ceea ce a dus la depășirea consumului propriu tehnologic cu 440 MWh energie electrică. Deși perioada normală de executare a reparației capitale este de 45 de zile, nici acum întreprinderea „Energoreparații” București nu a terminat reparația turbogeneratorului, din lipsa unor materiale.

O altă problemă dificilă o ridică

ÎN GOSPODĂRIILE POPULAȚIEI

Mari resurse și mari posibilități concrete de economisire

Publicăm unele recomandări făcute de specialiști din Ministerul Energiei Electrice și de la I.D.E.B. cu privire la economisirea energiei electrice acasă, în gospodăria fiecărui cetățean:

- De cîte ori este posibil, să fie folosit un bec de putere mai mare în locul mai multor becuri de putere mică.
- Sursele de lumină să fie aduse cit mai aproape de zona de lucru. În acest scop, pot fi prelungite tijele unor lămpi, altele pot fi montate excentric (nu în mijlocul plafonului).
- Un spor de lumină se poate obține și prin menținerea becurilor și a corpurilor de iluminat într-o perfectă stare de curățenie.
- În băi, bucătării și spații de serviciu să fie utilizat iluminatul fluorescent, care realizează, la același nivel de iluminat, un consum redus la jumătate.
- Frigiderele să fie plasate în locuri ferite de căldură și să li se asigure etanșeitatea.
- La mașinile de spălat rufe, boilere, radiatoare interesează nu numai cum sînt folosite,

cit mai ales cînd sînt folosite, ținînd seama de faptul că sînt destul de mari consumatoarele de energie. Este inadmisibilă conectarea lor la rețea în perioadele de solicitare maximă a sistemului energetic național, mai precis, între orele 7,30-10,30 și 17-22. Conectarea lor la rețea în orele amintite este sancționată.

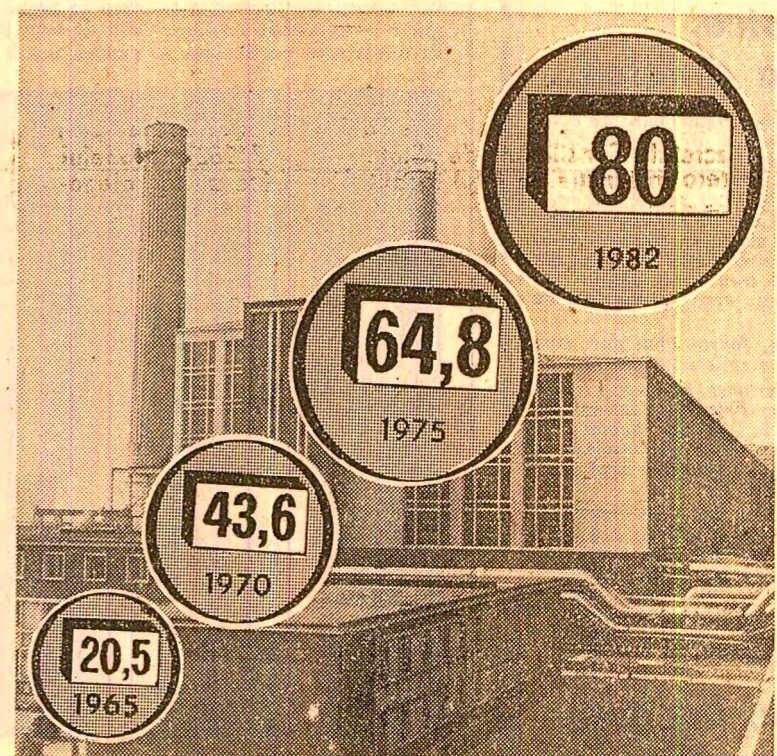
● Fiearele de călcat să nu fie lăsate în priză inutil și, în măsura posibilităților, să se folosească cele cu regulator, care asigură temperaturi diferențiate, corespunzătoare țesăturii obiectelor ce se calcă.

● Cade în seama întreprinderilor de profil să asigure, odată cu revizuirea periodică a lăturilor — acolo unde acest lucru nu s-a făcut încă — și modificarea instalațiilor de iluminat, în așa fel ca acestea să nu ardă neîntrerupt, ci doar în timpul folosirii efective.

TREBUIE REȚINUT CĂ DEPĂȘIREA COTELOR DE CONSUM STABILITE, PE LÎNGĂ FAPTUL CĂ ESTE PĂGUBITOARE FINANCIAR, ATRAGE DECUPPLAREA DE LA REȚEA A ABONAȚILOR ABUZIVI!

Fiecare procent de reducere a consumului de energie termică asigură:

- ECONOMII DE COMBUSTIBIL care, echivalent în țifei, costă 38 milioane dolari.
- RESURSE ENERGETICE pentru fabricarea a:
 - 50 000 tone îngrășăminte chimice complexe
 - 15 000 tone fibre melană
 - 50 000 tone deferenți
 - 200 000 tone hîrtie și cartoane
 - mobilă în valoare de 900 000 lei
 - 45 000 tone anvelope și camere de aer
 - încălzirea și apa caldă pentru 60 000 apartamente



CREȘTEREA CANTITĂȚII DE CĂLDURĂ LIVRATĂ DE CENTRALELE ELECTRICE DE TERMOFICARE (în milioane gigacalorii)

„COMISIA ENERGETICĂ”

(Urmare din pag. 1)

fi oprite, fără reducerea capacităților de producție, îndeosebi la orele de vîrf de sarcină în sistemul energetic. De asemenea, s-a stabilit să se evalueze separat consumurile energetice tehnologice de cele destinate încălzirii clădirilor și iluminatului. Pentru a se adopta măs-

surile suplimentare necesare raționalizării încălzirii și iluminatului s-a hotărît ca, în afară de amiaza aceluiași zile, membrii comisiei, împreună cu specialiștii din secții, să controleze din nou pe fiecare instalație, clădire, loc de muncă. După cum relatea ing. Traian Nestor: „Conțin în această acțiune, ca și în toate celelalte pe care le-a

inițiat și întreprins comisia noastră, pe spiritul gospodăresc și chibzuțeniei fiecărui dintre oamenii muncii din combinat, hotărîm să facă totul pentru economisirea drastică a energiei și combustibililor”.

Constantin BLAGOVICI
corespondentul „Scintei”

Pină la sfîrșitul acestei săptămîni

Nivelul recoltelor la culturile care se însămînțează primăvara este determinat, într-o măsură hotărîtoare, de pregătirile care se fac toamnă și, în mod deosebit, de executarea arăturilor adînci. În numeroase unități agricole, după recoltarea culturilor tîrziu, s-a trecut cu toată forțea la arat. Prin organizarea muncii în schimburi prelungite și în schimburi de noapte, în județele Bacău, Alba și Hunedoara arăturile de toamnă și încheierea acestor lucrări a expirat, pînă în seara zilei de 17 noiembrie au fost executate arăturile adînci pe 3.870.503 hectare, reprezentînd numai 83 la sută din suprafața prevăzută. Cele mai mari restanțe se înregistrează în județele: Harghita, unde această lucrare s-a executat în proporție de 59 la sută; Maramureș — 63 la sută, Călărași — 66 la sută, Botoșani — 70 la sută, Galați — 72 la sută, Brașov — 74 la sută, Constanța — 75 la sută, Brăila — 76 la sută, Tulcea — 77 la sută, Covasna — 78 la sută.

Plouile din ultimele zile au amestecul, ceea ce permite ca arăturile să se execute mai ușor. De asemenea, au fost asigurate cantitățile de motorină la nivelul repartițiilor date fiecărui județ. În aceste condiții este necesar ca în fiecare unitate agricolă, în fiecare județ să se acționeze energetic pentru buna utilizare a tractoarelor, pentru organizarea lucrului în schimburi de zi și de noapte, astfel încît arăturile adînci să se încheie pînă la sfîrșitul acestei săptămîni.

BOTOȘANI. Am urmărit, în ultimele zile, cum se acționează în unitățile din consiliul agro-industrial Cîndești, județul Botoșani, pentru terminarea arăturilor adînci de

toamnă pe întreaga suprafață destinată însămînțării. Mîhăileni au fost primii din acest consiliu care au încheiat arăturile adînci de toamnă I-au urmat cei din Dersca.

Dar mai era de lucru în cooperativa agricolă din Virful Cîmpului și Cîndești. Ilie Ostafi și Vasile Costas, șefii celor două secții de mecanizare, nu s-au lăsat rugați prea mult cînd ing. Alexandru Dumitras, directorul S.M.A., le-a cerut să dea ajutor celor rămași în urmă. Și au arat, zi și noapte, ca pe ogoarele din unitățile lor. Marți, 16 noiembrie, consiliul agro-industrial Cîndești a raportat încheierea tuturor arăturilor adînci de toamnă.

Concomitent, s-a acționat pentru îndeplinirea și depășirea sarcinilor de livrare a produselor la fondul de stat. Pe ansamblul consiliului s-a livrat la fondul de stat cu 50 la sută mai mult porumb față de prevederile din contracte. „Tețu nostru a fost să întîmpinăm alegerea de deputați în consiliile populare cu toate lucrările agricole încheiate, cu depășiri cit mai mari la fondul de stat — ne-a spus Gh. Dupac, organizatorul de partid al consiliului. Bucuria de a ne afla acum pe primul loc în cadrul județului este lesne de înțeles”. Gheorghe Popa, inginerul-șef al consiliului, a ținut să adauge: „Cele 3.285 hectare care au fost semănate cu grîu și orz

pentru producția anului viitor au luat măsuri de protecție pentru a da un rod bogat. Speranțe mari ne punem și în cazul celorlalte culturi din 1983, intrucît arăturile adînci de toamnă corespund normelor tehnice de calitate pe toate cele 2.464 hectare, față de 2.464 hectare, față de 2.464 hectare”.

Este un exemplu din multe altele care demonstrează că există reale posibilități ca în toate unitățile agricole din județul Botoșani, în lucrările agricole de toamnă să fie grabnic încheiate. Or, pînă în seara zilei de 17 noiembrie arăturile adînci au fost executate doar pe 70 la sută din suprafațele prevăzute. Cu toate că mai sînt de arat 40.000 hectare, în ziua de 17 noiembrie această lucrare s-a realizat numai pe 2.464 hectare, față de 9.690 hectare cit este viteza zilnică de lucru stabilită. Este adevărat că, pămîntul fiind uscat, se ară mai greu. Dar tot atât de adevărat este și faptul că în multe unități agricole — cum sînt cele din consiliile agro-industriale Botoșani, Darabani, Dragalina, Săveni, Coțușca și Ripiceni — tractoarele sînt folosite cu randamente scăzute. Comandamen-

mul județean pentru agricultură a luat măsuri ferme pentru buna utilizare a tractoarelor, astfel încît arăturile să se încheie într-un timp cit mai scurt.

Silvestri AILENI
corespondentul „Scintei”

HARGHITA. Deși termenul prevăzut pentru încheierea arăturilor adînci de toamnă a expirat, în județul Harghita, această lucrare se desfășoară în ritm nesatisfăcător. În ziua de 17 noiembrie au fost arate doar 800 hectare, reprezentînd 23 la sută din viteza zilnică prevăzută. Ca urmare, pînă la data amintită, în unitățile agricole de stat și cooperatiste, ogoarele de toamnă au fost executate pe numai 30.625 hectare — adică 59 la sută din suprafața planificată. Cum s-a ajuns la o asemenea situație? Reținem de la tovarășul Lorincz Lukács, directorul trustului S.M.A. Harghita, că la înregistrarea unor serioase abateri de la graficele de arături stabilite au contribuit o serie de factori obiectivi și subiectivi,

între care: insuficienta folosire a timpului de lucru și a capacității tractoarelor, nelivrarea ritmică de către I.L.P.P. Brașov a cantităților de motorină prevăzute în repartiții. Dincolo însă de unele greutăți, restanțele sînt o realitate. Că se poate realiza mai mult o dovedesc rezultatele unităților din cadrul consiliilor agro-industriale frunțate pe județ, care au reușit să execute arăturile în perioada optimă. Astfel, unitățile din consiliile agro-industriale Gheorgheni și Cîrța au terminat sau executat această lucrare pe ultimele suprafețe.

Pornind de la această situație și analizînd cu exigență stadiul arăturilor de toamnă, comandaamentul județean pentru agricultură a stabilit măsuri menite să asigure intensificarea substanțială a ritmului de lucru, recuperarea în cel mai scurt timp a restanțelor la arături. Astfel, la cele 980 tractoare repartizate la arat se vor adăuga pe timpul nopții tractoarele folosite ziua la celelalte lucrări agricole de sezon. Concomitent, forțele agricole din consiliile și unitățile agricole care au terminat această lu-

crare sau se află într-un stadiu avansat au fost dirijate spre unitățile rămase în urmă. Întreaga forță mecanică este acum organizată în formații mari, de cîte 16-20 tractoare, care lucrează direct sub conducerea inginerilor șefi. Pentru întințarea unui climat de ordine și disciplină, în fiecare unitate au fost nominalizați pe schimburi de lucru atît mecanizatorii, cit și toți cei ce știu să conducă tractoarele. Toate aceste măsuri, însoțite de o intensă muncă politică și organizatorică desfășurată de organizațiile de partid de la sate, au făcut ca în unele unități agricole vitezele de lucru să crească Bunoara, în unitățile din consiliul agro-industrial Miercurea-Ciuc, în ziua raidului nostru 16 noiembrie — lucrul la arături 90 de mecanizatori, iar numărul celor din schimburi doi a sporit la 114. Așa ar trebui să se lucreze în toate unitățile agricole din județ pentru a se recupera grabnic întîrzierile la executarea arăturilor de toamnă.

I. D. KISS
corespondentul „Scintei”

ARĂTURILE ADÎNCI DE TOAMNĂ — ÎNCHIEATE ÎN TOATE JUDEȚELE!

FAPTUL DIVERS

Statuetă modernă din... neolitic

1982 poate fi considerat un an bogat în descoperiri arheologice pentru județul Vaslui. La Buznești-Abereschi, cercetătorii Muzeului Orănescu Huiș au scos la iveală al doilea tezaur de piese din argint din perioada dacică, de o valoare deosebită. Pe raza comunei Blăgești, în perimetrul unei singure locuințe neolitice, a fost descoperit un grup de patru figurine. După aprecierea specialiștilor, trei dintre ele (una din lut ars și două din oș) intră în vâltoare și frumusețe mult peste de orice tip din plastică neolitică.

Der de o valoare artistică cu totul excepțională, o adevărată capodoperă a artei neolitice, este cea de-a 4-a statuie, realizată din piatră, într-o formă aerodinamică — deci foarte modernă — anticipând și superind parca celebra „Pasăre mătăstră” a marelui Brâncuși. Ea poate fi admirată, împreună cu celelalte surtate, la muzeul „Măștile Pârvan” din Birlad.

„Am onoare...”

O idee inspirată: Școala populară de artă din Oradea a inaugurat la Școala generală din Tăuș un original curs de „muzică pentru elevii de aici”. Răspunderea de a-i învăța să cînte la instrumentele necesare în orice fanfară care se respectă și-a asumat-o profesorul Teodor Roman. Deși abia înființată, fanfara școlară din Tăuș a participat la ultima ediție a Festivalului Național „Cintarea României” și a obținut premiul al II-lea pe țară. Cineva, felicitându-l pe cântăreț, i-a adresat următoarele cuvinte: „Teodor Roman, întrebare: „Unde ai absolvit Conservatorul de muzică?”. La care acesta a răspuns: „N-am avut onoare să urmez un conservator de muzică. Am onoare să fiu profesor de matematică”.

Noaptea, pe la cîntători...

Au umblat toată vara de colo-colo fără nici o ocupație. Precum greierele din Jabuța, s-au trezit în pragul iernii fără de nici un fel de pregătire. Așa se face că, într-o noapte, pe la cîntători, au pătruns în pivnița lui Dumitru Stratulat din Birlad și i-au furat omul un butoiș și un vreo șapte deca de vin.

Bun, foarte bun, dar cam puțin — a spus unul dintre ei.

Drept urmare, în aceeași noapte, s-au mai strecurat într-o gospodărie, la Ileana Scinteie, și i-au furat și ei un butoiș de vreo 60 de litri. Cite unul pentru fiecare.

Ultima ispravă s-a petrecut cam la o doză cîntare a cocoișilor. De cum s-a făcut ziua, cei doi — Gheorghe Dodan și Iulian Dumitriu — s-au trezit luți la întrebări. Deși n-apucaseră să guste nici măcar vinul, și-a apucat ambele.

Carte, dar nu ca la carte

Mare iubitor de lectură, semnatul unei scrisori sosite ieri la redacție, Jean Ștefănescu din Cîmpia Turzii, ne istorisește câteva din cărțile care i-au călăuzit în lumea literară. Deunăzi, cerind una din aceste cărți la bibliotecă din oraș, carte care i-mi era de mare trebuință, mi s-a spus: „Vă dau cartea, mi s-a permis să cumparam și una din acestea”. Mă uitai la respectiva carte și, văzându-mă nehotărât, mi se indică o carte oarecare. Am insistat că n-o vreau decât pe cea care mi trebuia. Și mi s-a spus că așa ceva nu se poate, că pe lângă volumele bune trebuie vindute și cele „greu vandabile”. Și iar am întrebând de ce se practică acest comerț condiționat și mi s-a spus: „Așa e dispoziția”. Cine o fi dat o astfel de dispoziție n-am aflat, dar eu nu sînt „dispus” să cumparam ceva ce nu-mi trebuia. Păi, nu?”.

În patru rinduri

Una din epigramele trimise pe adresa rubricii noastre, semnată de pensionarul C. Paraschiv din Drăgănești-Olt, este dedicată unui flăcău certat cu muncă, surprins la căpătîiul tălăii decedat:

„Stă lângă storiu posec
Și bocnă cu năruțiale
— Tăd, tăd, ce mă fac
Fără...pensa mătăle?”

La rîndul său, Milităde Ionescu din Craiova (strada Lotru 11) dedică un catren unei casiere:

„Numărînd mereu la bani
Unii se lăpău de mîna
Și-a plecat de o săptămîină
În „concediu”... patru ani!”

După ce am citit cele două catrene trimise de Gh. Bozu din Mangalia, mărturisesc că mai mult ne-a plăcut textul însoțitor: „Dacă vă plac, mai trimiți și altă dată; dacă nu vă plac, mai trimiți și altă dată”. Așteptăm... și altă dată.

Rubrică realizată de Petre POPA și corespondenții „Științei”

CRONICA PLASTICĂ

Mesajul umanist al picturii

În consens cu imaginea impusă de prezența sa în viața culturală a țării, cu imaginea — inevitabil restrictivă pe care a conturat-o participarea la marile expoziții colective, cu imaginea edificatoare în privința viziunii monumentale pe care au lăsat-o în conștiința publicului ansamblurile de picturi murale realizate la Universitatea din Iași sau la Muzeul Militar Central din București — pictura lui Sabin Bălașa mai precis selecția cu caracter retrospectiv pe care pictorul o prezintă publicului bucureștean, poartă girul unei personalități, confirmată de prezența sa o predicțioasă activitate artistică. Este o activitate deosebit de bogată care însumează, pe lângă o complexă diversitate a domeniilor abordate la pictura la artă monumentală și de la ilustrația de carte la filmul de animație — pe lângă numeroase participări la expozițiile de stat anuale, biennale, municipale sau republicane și recunoașterea meritelor acestei activități — cum ar fi premiile obținute la Festivalul Național „Cintarea României”, la concursul de filmul de animație sau faptul că în 1980 pictorul a devenit membru al Academiei italiene de artă din Roma, obținind medalia de aur pentru activități excepționale pe tărîmul artelor plastice.

Rod al unei decantări lente, al unei substanțiale consolidări, prin valorile expresive, prin calitatea implicării afective, pictura lui Sabin Bălașa se dovedește capabilă să acrediteze în conștiința publicului o imagine definitivă cum este aceea oferită de prezența sa în sălile Muzeului de artă al Republicii Socialiste România. Indiferent de tema care le particulează, lucrările prezentate acum dezvăluie același univers pictural dominat de forța imagistică cu care autorul lor stă să-și exercite, tenace, demersul creator. Abundenta intenții metafizice, frecvența incursiunilor în imagină — conceput nu doar ca o variantă particulară a

existență, manifestul unu constiție, ipostază existențială a unui artist adine implicat în contemporaneitate.

Animată de o gândire lucidă, matură, pictura poate fi un angajament al omului față de timpul său; un angajament al artistului care are conștiința că dă o reză ceva important acestor timpuri. Fără a fi retorică, pictura lui Sabin Bălașa relevă adeseori un dens univers problematic, cu tensiuni conflictuale ce traversează de pildă, imaginile care se impun ca un memento în privința pericolului războiului. Fie că se numesc „Prolegomene la

viață”, „Gînduri de ziua patriei mele”, „Bucuria roadelor”, „Univers de pace”, „Exodul spre lumină”, „Primăvara românească”, „Mesaj de pace”, „Războinici”, „Pace”, lucrările trasează imaginea metaforică a unei lumi ce poartă rîni și murguri, a unei lumi în care mai presus de suferință este situația aspirația spre zbor, spre înalt, spre zonele de puritate ale gândului. De aici și predilecția pentru imagini care evocă limpezimea zoriei, această tendință continuă de a ordona cu luciditate formele, de a le desprinde din materialitatea lor concretă pentru a le proiecta în spații ideale, de a le plasa (așa cum s-a remarcat adeseori) în peisaje cosmice. „Albastru este lumina cea mai îndepărtată”; este imensitatea în care se dizolvă și renasc toate corurile și toate formele, este adevărul, idealul, eternitatea”, mărturisește din nou Sabin Bălașa. Plămînuirea universului său artistic ne duce spre o personală reflecție a realității la scara imaginației. Fantasticul nu aparține altă detaliului, ci atmosferii ce-i însoțeste pozițiile, capacitatea autorului de a povesti despre imensul teritoriu al realității care se oferă deop-

trivă investigației atente și visului.

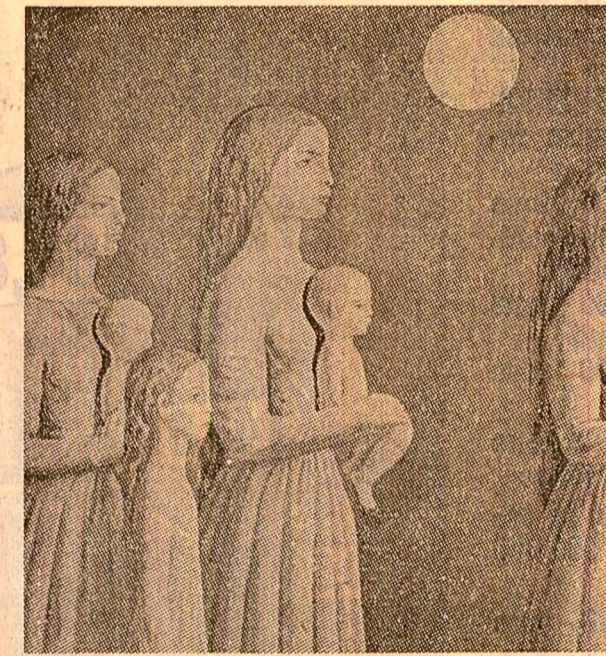
Pentru Sabin Bălașa pinza devine în spiritul al conflictelor în care istoria și prezentul sint absorbite parcă într-o magmă invăluitoare. Limbajul sentențios, amplexarea unor compoziții axate pe evocarea unor momente ale istoriei noastre capată în acest sens o vibrație specială, ca în aceste spectaculoase întoarceri spre lumea eroică și sălbatică a străbunilor („Amintirea străbunilor”, spre teritoriul arhaic al legendelor („Mesterul Manole”), spre jertfa tărăniilor răscolite a lui Bălașescu („Bălașescu acestui pămînt”).

În sălile Muzeului de artă al republicii, creația picturală a lui Sabin Bălașa este completată prin reproducerea ale lucrărilor de artă monumentală realizate de artist și printr-un stand special amenajat care ilustrează preocupările sale în domeniul grafic de carte. Ar trebui adăugată activitatea în domeniul filmului de animație, originalitatea concepției tehnice a cinematografiilor sale („Pasărea Phoenix”, „Valul”, „Pictura”, „Reînnoirea în viață”, „Fascinatie”, „Galaxia”, „Oda” etc.), care s-au bucurat și se bucură de o binemeritată apreciere.

Sînt, toate acestea, fără îndoială, repere importante ale unui itinerar spiritual care atestă o indiscutabilă consecvență a ideilor și realizărilor artistice, un ansamblu unitar, construit pe o sobră arhitectură de idei care poate fi urmărit în toate aceste variate ipostaze creatoare. Departate de a fi monotone, revenirea spre același cerc de imagini și simboluri — integrate în contexte noi, subliniind de fiecare dată idei noi — atestă de fapt prezența unei creații unitare, exemplare prin asumarea integrată a unor principii devenite repere de existență pentru un artist artist.

În ale cărui lucrări se relevă o pregnantă adevărată orzană a spațiului spiritual românesc, la realitățile patriei.

Marina PREUTU



Sabin BĂLAȘA „Pace”



Sabin BĂLAȘA „Matei”

Intr-o țară ca a noastră, unde se construiește enorm, să participi la inaugurarea unui nou cămin cultural, cînd sute și sute de asemenea edificii s-au înălțat în aceste ultime decenii, ar putea să pară un fapt obișnuit. Cu toate acestea, în ceea ce privește locuitorii din Slatioara și mulți din satele învecinate au luat parte la un autentic eveniment, cu ecouri durabile în viața lor; un eveniment remarcabil pentru strădaniile de a duce mai departe, spre o nouă tradiție, viața spirituală a satului, prin complexitatea așezămîntului, înălțat de acești oameni harnici prin munca și pasiunea lor, și mai cu seamă prin teluricele și pe lângă acestea, Scriitorul Ștefan Sărațu, fu al acestor locuri, care i-au inspirat pagini de romane memorabile, exprima cu emoție sentimentul profund al oamenilor din Slatioara: „Acesta sălă de spectacole mi se pare ca un vis. El, omul, sălăci al acestor locuri, au visat tot timpul la un teatru. Acum îl au! Pentru mine este semnul cel mai sigur că am ajuns în acel anotimp în care oamenii își pot materializa toate visurile”.

Noul așezămînt este, așadar, implicarea unui vis. Pentru a se ajunge aici a fost nevoie, cum spunea pri-

marul comunei, Romcescu Natalia, „de multă stăruință, de mare efort constructiv al oamenilor din comunitate. În acest fel, și cu sprijinul permanent al conducerei județului, am alături de formațiile locale cu frumoașe rezultate în Festivalul „Cintarea României”, ansambluri cunoscute din județ; corul cadrelor didactice sau taraful din Rîmnicu Vilcea,

prestigioase prezențe ale scenelor bucureștene.

Teatrul Mic din Capitală și-a asumat de la început rolul de a deschide adevărată permanență de spectacole. Faptul că și-a luat foarte în serios acest angajament a fost dovedit de prezența masivă a unui grup de cunoscuți actori ai teatrului: Leopoldina Bălanuță, Mița Popescu, Valeriu Socu, Carmen Galin, Constantin Dinescu, Nicolae Dinică sau mai tinerii Nicu Alifantis, Gheor-

PARTIDUL — izvorul izbînzilor noastre

(Urmare din pag. 1)

mobilizarea energiei întregului popor la îndeplinirea obiectivelor actuale ale construcției socialiste. Personalitatea sa puternică, spiritul revoluționar, cutanțanța în gândire și-au așezat amprenta înconștientă pe spiritul și faptele acestor ani, luminind o epocă de mare înfaptuire, propulsînd mereu activitatea de edificare a noii societăți. Coordonata fundamentală promovată în toți acești trei ani, în spiritul hotărîrilor Congresului al XII-lea, a reprezentat-o afirmarea factorilor edificativi și dezvoltării economico-sociale. În fapt, una din calități s-a impus deopotrivă ca un obiectiv esențial și al activității social-politice. În perspectiva acestor corințe s-au înregistrat substanțiale progrese în ceea ce privește adîncirea democrației socialiste, perfecționarea sistemului ei instituțional, crearea organizațiilor proprii ale F.D.U.S., instituirea autorităților publice, „Tribuna democrației”, modificările aduse Constituției și Legii electorale, extinderea atribuțiilor consiliilor populare în domeniul vieții economice, al activității educative atînd că democrația noastră garantează poporului calitatea de stăpîn în propria țară, de adevărat și unic deținător al puterii în stat.

Prioritatea acordată de congres aspectelor calitative ale dezvoltării trebuie să se repercească în plan individual prin sporirea exigenței față de propria activitate, prin evaluarea sa din perspectiva unor cerințe superioare. Rezultatele dobîndite de fiecare colectiv, de fiecare cetățean; în aceste rezultate globale se regăsește cu fidelitate calitatea muncii fiecărui dintre noi. Dacă astăzi partidul, prin vocea sa cea mai autorizată, ne îndeamnă să ne cere să trecem cu mai multă hotărîre la o nouă calitate a întregii activități economice și sociale, atunci fiecare dintre noi trebuie să fie conștient că îndeplinirea acestui obiectiv, cu adevărat vital pentru viitorul națiunii însăși, este îmbunătățirea rațională a propriei munci. Cu alte cuvinte, cheia succesului se află în propriile noastre minți, în răspunderea cu care mun-

tim, în chibzuința cu care gospodărim avuția socială ce ni s-a încredințat, în pasiunea pe care o punem în tot ce facem.

Preocupat îndeaproape de devenirea patriei noastre, dar profund conștient că îndeplinirea idealurilor socialismului este condiționată de instaurarea unui climat internațional de pace și colaborare, partidul și-a intensificat activitatea pe plan extern, perioada ultimilor trei ani aducînd strălucite confirmări ale fetei și realismului orientării stabilite în Contextul al XII-lea în problemele internaționale. Într-o perioadă în care viața internațională este involvată resimțind efectele crizei și instabilității, politica externă românească a dovedit o neobșnuită preocupare pentru destinele națiunii noastre dezvoltate, pentru soarta umanității, pentru cauza socialismului.

Este răstimpul în care România a continuat să dezvolte relațiile sale de colaborare cu țările socialiste, cu țările în curs de dezvoltare, cu toate statele lumii, fără deosebire de orînduire, pe baza principiilor coexistenței pașnice. Tocmai amplificarea și diversificarea fără precedent a acestor relații au determinat ca țara noastră să fie prețuită pe toate meridianele lumii, un rol hotărîtor revenind activității neobșnuite, plină de dinamism și clarviziune a președintelui Nicolae Ceaușescu, personalitate proeminentă a vieții politice contemporane.

Un glas distinct, prin spiritul său constructiv, prin luciditatea propunerilor, a afirmat România în problema încetării cursei înarmărilor și înlăturării pericolului unui război nuclear. Hotărîrea cu care milităm România pentru securitate și pace își găsește o temelie motivațională în preocuparea deosebită pe care o cunoaște astăzi cursa înarmărilor, în acumularea unui uriaș arsenal militar, în amplasarea unor arme de distrugere în masă pe continentul nostru. Amplele acțiuni care s-au desfășurat anul acesta în întreaga țară, cu participarea celor mai diferite categorii ale populației, în filințele, mitingurile și marșurile păcii, inițiate de pace ale României pe arena mondială constituie cea mai fidelă expresie a

dorinței poporului nostru de a acționa în strînsă unitate cu celelalte popoare din Europa și din întreaga lume, pentru a pune capăt înarmărilor și a asigura o pace trainică în Europa și în întreaga lume.

Stabilitatea lumii de azi, stimularea procesului de colaborare între popoare depind în mod nemijlocit de lichidarea subdezvoltării — surșă permanentă de tensiuni și conflicte, de dezechilibre și încordări. În lumina acestor adevăruri, puternic reliefat în documentele Congresului al XII-lea, România milităm cu consecvență pentru instaurarea unei noi ordini economice internaționale, care să favorizeze dezvoltarea mai accelerată a țărilor rămase în urmă, schimbul echitabil de valori materiale, progresul armonios al lumii contemporane.

Trăim o perioadă în care întreaga noastră planetă este afectată de efectele crizei economice. Cum este și firesc, nici țara noastră care participă activ la diviziunea internațională a muncii nu este ocolită de unele consecințe ale crizei. În aceste momente, datoria noastră de comuniști, de revoluționari ne cere să acționăm uniți, așa cum am făcut-o în întreaga noastră istorie, așa cum am făcut-o în anul socialismului, mai ales după Congresul al IX-lea, aceasta fiind principala condiție a izbînzii, a depășirii tuturor dificultăților. Așa cum o dovedesc realizările anilor socialismului, țara se află în mijlocul unui proces de dezvoltare condus de partidul comunist, cel care și-a asumat răspunderea acestor opere mărețe de construcție colectivă, în folosul tuturor membrilor săi.

Strîns uniți în jurul partidului, al secretariatului său general, care a dat o strălucită față de epocă, unei rodnicie, care a conferit un nou prestigiu și o nouă demnitate construcției socialiste în a cărei înfaptuire cei trei ani care au trecut de la Congresul al XII-lea al partidului au adăugat conținutului acestor importante, să facem prin muncă și dăruirea noastră, prin țara care aspirăm și îndrăznim ideilor din acest cincinal, un cincinal al biruinței, al victoriei, al realizărilor din care se va înălța și mai puternică România comunistă de mîine.

tv

- PROGRAMUL 1**
- 15.00 Telex
 - 15.05 Școala satului — școală pentru sat. În lumina Congresului al XII-lea al partidului
 - 15.30 Emisiune în limba germană
 - 17.25 Tragera Loto
 - 17.35 La votan — emisiune pentru conducătorii auto
 - 17.50 1001 de seri
 - 20.00 Telex
 - 20.15 Actualitatea economică
 - 20.25 Trei ani de la Congresul al XII-lea al P.C.R. — Ofensiva în calitate în toate domeniile — documentar
 - 20.45 Prin munca noastră clădim viitorul
 - 20.55 Apelul Frontului Democratice și Unității Socialiste — o vibrantă chemare către toți filii țării
 - 21.00 Votul nostru — semnul demnității — cîntec și versuri
 - 21.00 Cadrul mondial
 - 21.25 Film artistic: „Cînd lălele”. Premieră pe teatrul producție în televiziuni bulgare. În distribuție: Plamen Petkov, I. Kuzmanova, M. Stefanova. Regia: Rasiko Uzumov
 - 22.00 Telex
- PROGRAMUL 2**
- 15.00 Telex
 - 15.05 Pași de viață lungă
 - 15.40 George Enescu. Simfonia a II-a interpretată de orchestra simfonică a Filarmonicii „Otenia” din Craiova. Dirijor: Teodor Costin
 - 16.30 Viata economică
 - 17.00 Stadion
 - 20.00 Telex
 - 20.25 Concertul Filarmonicii „George Enescu”. Transmisiune directă de la Ateneul Român. În program: Mihail Andreicu Simfonia a XI-a „In memoria” W.A. Mozart — Concertul în re minor K.V. 466 pentru pian și orchestră. P.I. Cioabănescu. Simfonia nr. 1. Dirijor: Georges Octora — Belgia
 - 22.00 Telex

O INSPIRATĂ INIȚIATIVĂ PUBLICISTICĂ

O inspirată inițiativă publicistică: suplimentul revistei „CONTEMPORANUL” — „REALITATEA LITERARĂ ȘI ARTISTICĂ ILUSTRATĂ” condensează, în cele 16 pagini ale sale, imagini reprezentative din bogata și variată realitate literară și artistică românească a anului 1982.

Riguros compartimentat, suplimentul oferă cititorului un sumar divers.

În domeniul literaturii reprezentative este inclusă de Zaharia Stancu, Marin Preda, St. Aug. Doinas, Marin Sorescu, Ion Horea, consemnează acordarea unor premii internaționale poeziei Ana Blandiana și Nichita Stănescu, se referă la evenimentul editorial al anului „Istoria literaturii române” a lui G. Călinescu sau la personalitățile ale vieții noastre literare.

Paginile de teatru, ilustrate cu ample imagini din spectacolele reprezentative ale ultimilor stagioni, propun cititorului un adevărat repertoriu alcătuit din piesele unor cunoscuți autori: V. Alecsandri, I. L. Caragiale, J. P. Sartre, M. Bulgakov, Mircea Eliade, Horia Lovinescu, Paul Evreac, Teodor Mazilu, Dumitru Solomon, Dan Tărâchila pus în scenă de regizorii Ion Cojar, Dan Micu, Cătălina Buzoianu, Kovacs Levente, Tudor Mărușcu și alții, cu participarea unor prestigioși actori ai scenelor noastre.

Paginile de literatură ilustrează prin imagini elocvente argumente concrete cu privire la marea noastră școală de actorie.

Artă plastică și arhitectura cu-



plind, de asemenea, secvențe dintr-o creație foarte bogată; sint publicate reproduceri din Brâncuși, Rafael, Vermeer, Ion Jalea, Corneliu Baba, Sabin Bălașa, Vasile Grigore, Paszi Laszlo, Wandtvasser și din arta monumentală universală. De asemenea, pagini dedicate muzicii țere în revistă atînd succesele muzicii clasice, cit și cele ale muzicii ușoare.

Suplimentul literar și artistic al revistei este întregit cu pagini dedicate fenomenului cultural de pe alte meridiane, cu rubrici de divertisment și sportive.

Serbările „Științei tineretului”

Comitetul Central al Uniunii Tineretului Comunist organizează pentru tinerii din județele Dolj, Vîcea, Argeș și Prahova o nouă serie de spectacole în care își dau întâlnire muzica, poezia, dansul, umorul sub marea cupolă a bucuriei de a trăi în România acestor ani. Spectacolele locale sînt: luni, 22 noiembrie — Dăbuleni-Dolj; marți, 23 noiembrie — Craiova; miercuri, 24 noiembrie — Curtea de Argeș; joi, 25 noiembrie — Pitești; vineri, 25 noiembrie — Drăgășani; sîmbătă, 27 noiembrie — Rîmnicu Vîcea; duminică, 28 noiembrie — Cîmpina; luni, 29 noiembrie — Ploiești; marți, 30 noiembrie — Valeții de Munte. În fiecare zi vor avea loc cîte două spectacole, cu începere de la orele 16 și 20, în cel mai încălzător săli din localitățile respective.

Simpozion

La Timișoara s-au desfășurat, timp de două zile, lucrările celui de-al III-lea simpozion de electronică medicală, manifestare științifică la care au participat cercetători, cadre didactice, alți specialiști. Comunicările și referatele prezentate în cadrul simpozionului s-au referit la realizarea și utilizarea de aparate electronice medicale, la metodele și aparatele de investigare și obiectivare, de electroterapie și electrochirurgie etc.

Cu acest prilej a avut loc și o masă rotundă axată pe aspecte privind stadiul actual și perspectivele de dezvoltare a electronicii medicale în țara noastră.

Premieră teatrală

Teatrul „Lucia Sturdza-Bulandra” din Capitală, a înscris pe afișul actualității stagiunii artistice o altă premieră absolută. „Cu ușile închise” de Jean Paul Sartre — spectacol prezentat, iulie seara, în sala din bulevardul Șchiuțu Măgureanu. După premiera cu două piese scurte ale inecutului dramaturgii românesci — „Barbu” Văcărescu, vizitatorul țării, de Iordache Golescu și „Oscioz Gregorii”, atribuită lui Samuil Vulcan — teatrul bucureștean s-a oritat astfel la o creație din repertoriul universal. Regia piesei aparține lui Mihail Mănuțiu, iar scenografia este realizată de Mihail Mădăescu. (Agerpres)

teatre

- Teatrul Național (14 71 71, sala mică); Generoasa fundație — 19,30; (sala Savy, 15 56 79); Belmonto al II-lea — 19,30; (sala Victoria, 59 58 63); Funcionarii de la Domenii — 19,30.
- Ansamblul „Răspodul” românesc (13 13 00); La Izvor de dor și cîntec — 19.
- Teatrul „Ion Vălescu” (12 27 45); Dămăcea se mărită — 20.
- Cercul București (01 01 20); Zoocirc — 19,30.
- Teatrul „Tăndărică” (15 27 77); Bu-19.
- Teatrul de operă (14 80 11); Mamzelle Nitouche — 19,30.
- Teatrul „Lucia Sturdza Bulandra” (sala Șchiuțu Măgureanu, 14 73 40); Mormîntul cătărăului avar — 16; (sala Grădina Icoanei, 12 44 16); Cabala bigfoot — 19.
- Teatrul Mic (14 70 81); Pluralul englezesc — 19,30.
- Teatrul Forțe Mic (14 09 05); De un balanosar — 20.
- Teatrul de comedie (16 64 60); Pletitoarea — 19,30.
- Teatrul „Nottara” (59 31 63, sala Magheru); De ce dormi, iubito? —

- 19,30; (sala Studio); Peniunea doamnei Olimpia — 19.
- Teatrul Giulești (sala Majestic, 14 72 34); „Escu” — 19,30.
- Teatrul satiric-muzical „C. Tănase” (sala Savy, 15 56 79); Belmonto al II-lea — 19,30; (sala Victoria, 59 58 63); Funcionarii de la Domenii — 19,30.
- Ansamblul „Răspodul” românesc (13 13 00); La Izvor de dor și cîntec — 19.
- Teatrul „Ion Vălescu” (12 27 45); Dămăcea se mărită — 20.
- Cercul București (01 01 20); Zoocirc — 19,30.
- Teatrul „Tăndărică” (15 27 77); Bu-19.
- Conservatorul de muzică „Ciprian Porumbescu” (14 26 10); Concert-spectacol de muzică și poezie contemporană românească — 19,30.
- Mica români: ARTA — 9; 11,15; 13,30; 15,45; 18; 20.
- Prea tineri pentru riduri: LIRA (31 71 71) — 19,30; 18; 20; AURORA (59 35 94) — 9; 11,15; 13,30; 15,45; 18; 20.
- Cine iubeste și lasă: FERENTAR (60 49 65) — 15,30; 17,30; 19,30.
- O fată fericită — 9; 11,15; 13,30; Așteptînd un tren — 15,30; 17,30; 19,30; VIITORUL (11 48 10) — 19.
- Rămîn cu tine: SCALA (11 03 72) — 9,15; 11,15; 13,30; 15,45; 18; 20. GLORIA (47 46 75) — 9; 11,15; 13,30; 15,45; 18; 20.
- Alieci („Zilele flimului cupănez”) — 19,30.
- MDIO (39 35 15) — 10; 12; 14; 16; 18; 20.
- Concurs: FAVORIT (45 31 70) — 9; 11,15; 13,30; 15,45; 18; 20,15, VICTORIA (16 26 79) — 9; 11,15; 13,30; 15,45; 18; 20.
- Destine romantice: CENTRAL (14 23 24) — 9; 11,15; 13,30; 15,45; 18; 20.
- Înnoare-te și mai privește o dată: TÎMPURII NOI (45 61 10) — 9; 11; 13,15; 16; 18; 20.
- Ultimul cartus: BUZEȘTI (50 43 38) — 9; 11; 13,15; 15,30; 17,45; 19,45.
- Femeia din Urșă Mare: DACTIA (50 35 94) — 9; 11,15; 13,30; 15,45; 18; 20. ARTA (21 31 86) — 13,30; 15,45; 18; 20.
- Mica români: ARTA — 9; 11,15; 13,30; 15,45; 18; 20.
- Prea tineri pentru riduri: LIRA (31 71 71) — 19,30; 18; 20; AURORA (59 35 94) — 9; 11,15; 13,30; 15,45; 18; 20.
- Cine iubeste și lasă: FERENTAR (60 49 65) — 15,30; 17,30; 19,30.
- O fată fericită — 9; 11,15; 13,30; Așteptînd un tren — 15,30; 17,30; 19,30; VIITORUL (11 48 10) — 19.
- Un saltăbăn la Polul Nord: POPULAR (35 15 17) — 15; 17,15; 19,30.
- Anna celor o mie de zile: SALA

- MICA A PALATULUI — 17; 20. FLACĂRĂ (63 77 12); 12; 16; 18. PĂDUREA nebulă: FLACĂRA (20 33 40) — 15,30; 17,30; 19,30.
- Citeva zile din viața lui Obolomov: PATRIA (11 86 25) — 9; 11,15; 14,30; 17,15; 20.
- Program de desene animate — 10,45; 16; Fata din poveste — 9; 14,15; Non stop — 12,15; 17,30; DOINA (15 63 34) — 9; 11,15; 13,30; 15,45; 18; 20.
- Cavalerii teutonici: FESTIVAL (15 63 84) — 9; 12,30; 16; 19,30.
- Portretul soției pictorului: GRĂVITA (17 08 38) — 9; 11,15; 13,30; 15,45; 18; 20.
- Felicitări: 43: GIULEȘTI (17 35 46) — 9; 12; 16; 19.
- Încendi și locuri prîjite: PROGRESUL (23 94 10) — 16; 18; 20.
- Papillon: LUCEAFĂRUL (15 87 87) — 5; 12,30; 16; 19,15, FLOREASCA (33 28 71) — 8; 12; 16; 19.
- Cel 13 de la Barletta: CAPITOL (16 29 17) — 8; 11,15; 13,30; 15,45; 18; 20,15.
- Seriful din Tennessee: BUCUREȘTI (25 61 34) — 9; 11; 13,15; 15,30;

- 17,45; 20. MODERN (23 71 01) — 9; 11,15; 13,30; 15,45; 18; 20,15.
- Nimic nou pe frontul de vest: EXCELSIOR (65 49 45) — 9; 11,45; 14,30; 17,15; 20. MELODIA (12 66 88) — 9; 12; 16; 19. CULTURAL (63 50 13) — 9; 11,30; 14,15; 17; 19,45.
- Jandarmul se însoară: FEROVIAIR (50 51 40) — 9; 11,15; 13,30; 15,45; 18; 20,15.

Excelenței Sale Doamnei INDIRA GANDHI

Prim-ministru al Republicii India, Președintele Partidului „Congresul Național Indian (I)”

NEW DELHI

Cu prilejul aniversării zilei dumneavoastră de naștere, am plăcerea de a vă adresa cele mai calde felicitări și urări de sănătate și fericire personală...

NICOLAE CEAUȘESCU

Secretar general al Partidului Comunist Român, Președintele Republicii Socialiste România

Sosirea unei delegații parlamentare din R. A. Egipt

Joi seara a sosit în Capitală delegația Adunării Poporului a Republicii Arabe Egipt, condusă de Soufy Abu Taleb...

Adunării Poporului, Olfat Kamel, deputat.

La sosire, pe aeroportul Otopeni, oaspetii au fost salutați de Nicolae Gișcan, președintele Marii Adunări Naționale...

TELEGRAMA

Tovarășul Constantin Dăscălescu, prim-ministru al Guvernului Republicii Socialiste România...

Cronica zilei

Tovarășul Ștefan Andrei, ministrul Afacerilor Externe, s-a întâlnit cu Mămadou Coulibaly, președintele Consiliului Economic și Social din Coasta de Fildeș...

Joi au început la București, lucrările celei de-a IV-a sesiuni a Comisiei mixte româno-peruane pentru dezvoltarea relațiilor economice bilaterale...

Între Agenția română de impresariat artistic A.R.I.A. și agenția sovietică de impresariat artistic „Pragokonzert”...

La lucrările sesiunii a participat dr. Roger Eloy Loayza Saavedra. (Agerpres)

Sesiune omagială

În sula manifestărilor consacrate sărbătorii a 100 de ani de la nașterea lui Aurel Vlaicu, genialul inventator, constructor de avioane și zburător...

Participanții la sesiune au dat expresie și cu acest prilej bucurărilor lor, la întregul personal al aviației noastre...

UNITĂȚI FRUNTAȘE ÎN ÎNTRECEREA PENTRU ÎNDEPLINIREA PLANULUI PE 1982

Prezentăm, în continuare, rezultatele obținute în întrecerea socialistă de alte colective de oameni ai muncii din industrie, transporturi, construcții și circulația mărfurilor...

ÎN DOMENIUL EXTRACTIEI ȘI PREPARĂRII MINERURILOR

Local I: Exploatarea minieră Iba, județul Maramureș, cu 848,6 puncte.

Principali indicatori de plan au fost depășiți cu: 8,9 la sută la producția netă, 1,9 la sută la producția fizică, 4 la sută la producția marfă vândută și încasată...

ÎN DOMENIUL PRODUCERII ENERGIEI ELECTRICE PE BAZĂ DE HIDROCARBURI

Local I: Întreprinderea electrocentrală București cu 463,3 puncte.

Principali indicatori de plan au fost depășiți cu: 1,1 la sută la producția netă, 1,1 la sută la producția fizică, 8,6 la sută la producția marfă vândută și încasată...

ÎN INDUSTRIA PRODUCĂTOARE DE MAȘINI-UNELTE, MECANICĂ FINĂ ȘI SCULE, ECHIPAMENTE SPECIALE

Local I: Întreprinderea de aparate și utilaje pentru cercetare București cu 825,5 puncte.

Principali indicatori de plan au fost depășiți cu: 9,8 la sută la producția fizică, 12,9 la sută la producția marfă vândută și încasată...

ÎN INDUSTRIA PRELUCRĂRII LEMNULUI

Local I: Întreprinderea de mobilier și decorațiuni „Helade” București cu 839,1 puncte.

Principali indicatori de plan au fost depășiți cu: 8,9 la sută la producția fizică, 8,6 la sută la producția marfă vândută și încasată...

ÎN INDUSTRIA CONSTRUCȚIILOR DE MAȘINI — ALTE MINISTERE

Local I: Întreprinderea de piese de schimb și utilaje pentru industrie chimică Satu Mare cu 1033 puncte.

Principali indicatori de plan au fost depășiți cu: 14,4 la sută la producția netă, 2,8 la sută la producția marfă vândută și încasată...

ÎN INDUSTRIA ULEIULUI, ZAHARULUI ȘI PRODUCĂTOARE DE ZAHAROASE

Local I: Întreprinderea de produse zaharoase Brașov cu 673,9 puncte.

Principali indicatori de plan au fost depășiți cu: 9,5 la sută la producția netă, 5 la sută la producția fizică și producția marfă vândută și încasată...

ÎN INDUSTRIA DE MEDICAMENTE, COSMETICE, COLORANȚI ȘI LACURI

Local I: Întreprinderea chimică Cratova cu 413,3 puncte.

Principali indicatori de plan au fost depășiți cu: 19,1 la sută la producția netă și productivitatea muncii, 5,5 la sută la producția fizică, 9,1 la sută la producția marfă vândută și încasată...

ÎN INDUSTRIA METALELOR NEFEROASE ȘI RARE

Local I: Întreprinderea de alumina Oradea cu 620,1 puncte.

Principali indicatori de plan au fost depășiți cu: 18,3 la sută la producția netă, 2,8 la sută la producția fizică, 1,1 la sută la producția marfă vândută și încasată...

ÎN DOMENIUL CONSTRUCȚIILOR DE CONSTRUCȚII-MONTAJ

Local I: Trusțul Județean de construcții-montaj Bacău cu 647,8 puncte.

Principali indicatori de plan au fost depășiți cu: 9,4 la sută la producția de construcții-montaj termică, 1,1 la sută la producția fizică, 1,1 la sută la producția marfă vândută și încasată...

ÎN INDUSTRIA PRELUCRĂRII METALELOR NEFEROASE

Local I: Întreprinderea metalurgică de metale neferoase Conșa Mică, județul Sibiu.

Principali indicatori de plan au fost depășiți cu: 8,9 la sută la producția fizică, 8,6 la sută la producția marfă vândută și încasată...

ÎN INDUSTRIA TEXTILĂ (MĂTASE, ÎN, CÎNEPĂ, LÎNĂ)

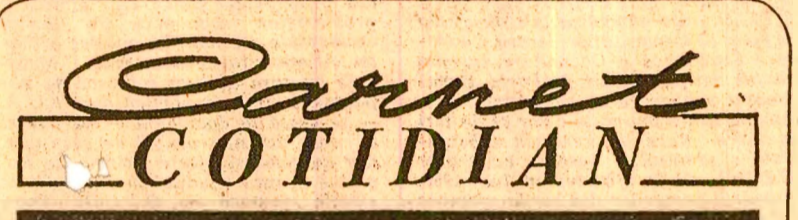
Local I: Întreprinderea textilă „Unirea” București cu 713,7 puncte.

Principali indicatori de plan au fost depășiți cu: 14,9 la sută la producția fizică, 1,4 la sută la producția marfă vândută și încasată...

ÎN INDUSTRIA ULEIULUI, ZAHARULUI ȘI PRODUCĂTOARE DE ZAHAROASE

Local I: Întreprinderea de produse zaharoase Brașov cu 673,9 puncte.

Principali indicatori de plan au fost depășiți cu: 9,5 la sută la producția netă, 5 la sută la producția fizică și producția marfă vândută și încasată...



relatări ale reporterilor și corespondenților „Scintei”

La Combinatul de fibre sintetice din Iași a fost pus în funcțiune o nouă și modernă instalație de policondensare...

Cel mai tânăr cartier de locuințe din municipiul Brașov s-a ridicat numai în perioada actualei legislaturi...

Profitând de timpul prilejnic, cetățenii din comuna Icod, județul Cluj, zăresc plantatul a 2.500 de duzi pe marginea șoselei naționale...

La Mioveni, așezare a constructorilor de autoturisme din Pitești, a fost predat „la cheie” apartamentul cu numărul 4.000...

Pe platoul București se află în curs de execuție un nou tronson al cabloinei care pleacă din Buzeni. El va face legătura, pe cablu, între cabanele Babele și Peștera.

Lucrările de finisaj la noul salț cu 430 de paturi, cuplat cu dispenser și policlinică, din Rimnicu Sărat au intrat în faza finală.

Întreprinderea de transport București a dat în exploatare un nou și modern depou în cartierul

Drumul Taberei — Bujoreni. Aici vor fi garate robelezele liniilor din zonă: 68, 84, 90, 91, 93.

Spitalul municipal din Sighetu Marmației s-a extins cu o maternitate. Noua maternitate, cu 150 de locuri, dispune de o dotare corespunzătoare pentru a asigura asistență medicală de specialitate.

Peste 20 de noi localități de școli generale și licee au fost construite în județul Vaslui numai în ultimii doi ani.

Pe platoul București se află în curs de execuție un nou tronson al cabloinei care pleacă din Buzeni.

În baza programului de valori-ficare superioară a resurselor de materii prime locale, în comuna Ripiceni, județul Botosani, a intrat în funcțiune primul atelier pentru producerea varului din acest județ.

Lucrările de finisaj la noul salț cu 430 de paturi, cuplat cu dispenser și policlinică, din Rimnicu Sărat au intrat în faza finală.

Întreprinderea de transport București a dat în exploatare un nou și modern depou în cartierul

Drumul Taberei — Bujoreni. Aici vor fi garate robelezele liniilor din zonă: 68, 84, 90, 91, 93.

Spitalul municipal din Sighetu Marmației s-a extins cu o maternitate. Noua maternitate, cu 150 de locuri, dispune de o dotare corespunzătoare pentru a asigura asistență medicală de specialitate.

Peste 20 de noi localități de școli generale și licee au fost construite în județul Vaslui numai în ultimii doi ani.

Pe platoul București se află în curs de execuție un nou tronson al cabloinei care pleacă din Buzeni.

În baza programului de valori-ficare superioară a resurselor de materii prime locale, în comuna Ripiceni, județul Botosani, a intrat în funcțiune primul atelier pentru producerea varului din acest județ.

Lucrările de finisaj la noul salț cu 430 de paturi, cuplat cu dispenser și policlinică, din Rimnicu Sărat au intrat în faza finală.

Întreprinderea de transport București a dat în exploatare un nou și modern depou în cartierul

Drumul Taberei — Bujoreni. Aici vor fi garate robelezele liniilor din zonă: 68, 84, 90, 91, 93.

Spitalul municipal din Sighetu Marmației s-a extins cu o maternitate. Noua maternitate, cu 150 de locuri, dispune de o dotare corespunzătoare pentru a asigura asistență medicală de specialitate.

Peste 20 de noi localități de școli generale și licee au fost construite în județul Vaslui numai în ultimii doi ani.

Pe platoul București se află în curs de execuție un nou tronson al cabloinei care pleacă din Buzeni.

În baza programului de valori-ficare superioară a resurselor de materii prime locale, în comuna Ripiceni, județul Botosani, a intrat în funcțiune primul atelier pentru producerea varului din acest județ.

Lucrările de finisaj la noul salț cu 430 de paturi, cuplat cu dispenser și policlinică, din Rimnicu Sărat au intrat în faza finală.

Întreprinderea de transport București a dat în exploatare un nou și modern depou în cartierul

Drumul Taberei — Bujoreni. Aici vor fi garate robelezele liniilor din zonă: 68, 84, 90, 91, 93.

VĂ INFORMĂM DESPRE:

Caracteristicile libretului de economii pentru turism și avantajele lui

Pe libretul de economii pentru turism se primesc depuneri nominale sau la purtător, cu restituire condiționată sau necondiționată...

Libretul de economii cu dobândă

Acordă o dobândă de 5 la sută pe an, iar în cazul în care banii se retrag înainte de împlinirea termenului de 3 ani...

Libretul de economii cu dobândă

Acordă o dobândă de 5 la sută pe an, iar în cazul în care banii se retrag înainte de împlinirea termenului de 3 ani...

ȘTIRI SPORTIVE

Selecionata de rugbi a Noii Zeelande, aflată în turneu în Europa, a jucat la Barcelona cu echipa Spaniei...

La Belfast, în meci pentru preliminariile campionatului european de fotbal, selecționata Irlandei de Nord a obținut o surprinzătoare victorie...

Boxerul sud-coreean Duk Koo Kim, în vîrstă de 23 de ani, a încetat din viață...

Boxerul sud-coreean Duk Koo Kim, în vîrstă de 23 de ani, a încetat din viață...

vremea

Tempul probabil pentru intervalul 19 noiembrie, ora 20 — 22 noiembrie, ora 20. În țară: Vremea va fi în general ușoară...

Tempul probabil pentru intervalul 19 noiembrie, ora 20 — 22 noiembrie, ora 20. În țară: Vremea va fi în general ușoară...

Tempul probabil pentru intervalul 19 noiembrie, ora 20 — 22 noiembrie, ora 20. În țară: Vremea va fi în general ușoară...

Tempul probabil pentru intervalul 19 noiembrie, ora 20 — 22 noiembrie, ora 20. În țară: Vremea va fi în general ușoară...

Tempul probabil pentru intervalul 19 noiembrie, ora 20 — 22 noiembrie, ora 20. În țară: Vremea va fi în general ușoară...

Tempul probabil pentru intervalul 19 noiembrie, ora 20 — 22 noiembrie, ora 20. În țară: Vremea va fi în general ușoară...

Tempul probabil pentru intervalul 19 noiembrie, ora 20 — 22 noiembrie, ora 20. În țară: Vremea va fi în general ușoară...

Tempul probabil pentru intervalul 19 noiembrie, ora 20 — 22 noiembrie, ora 20. În țară: Vremea va fi în general ușoară...

Tempul probabil pentru intervalul 19 noiembrie, ora 20 — 22 noiembrie, ora 20. În țară: Vremea va fi în general ușoară...

FRIGUL ȘI RESTABILIREA FUNCȚIILOR VITALE

Pină acum se considera că readunarea este posibilă numai dacă se intervine nu mai târziu de 4-5 minute de la încetarea funcțiilor vitale...

CABLU DIN FIBRE OPTICE

Compania japoneză de telecomunicații internaționale — KDD — a anunțat că va procedea la instalarea unui cablu submarin din fibre optice între Japonia și Hawaii...

UN NOU TRATAMENT CONTRA MIOPIEI

Specialiștii Institutului de oftalmologie din Azerbaidjan au trecut la aplicarea unei noi metode de tratare a miopiei cu ajutorul unor plăcuțe metalice miniaturale...

SOLUȚIE NEAȘTEPTATĂ

Conform unei vechi tradiții, fiecare oraș spaniol trebuie să aibă măcar un monument. Autoritățile municipale din Santandero au hotărât să încalce această tradiție...

NAVĂ PERFECȚIONATĂ PORTCONTAINER

Construită la șantierul naval italian „Italcantieri”, nava portcontainere „Ercolano” reprezintă ultimul stadiu în materie, fiind propulsoare de două motoare diesel care acționează o elice unică...

DISTINCȚIE LITERARĂ

Reconfirmind valoarea de excepție a operei literare a scriitorului peruan Mario Vargas Llosa, Institutul italo-latin...

ISLAMABAD

Schimb de mesaje între președintele Nicolae Ceaușescu și președintele Mohammad Zia-ul Haq

ISLAMABAD 18 (Agerpres). — Un schimb de mesaje de prietenie între tovarășul Nicolae Ceaușescu, președintele Republicii Socialiste România, și Mohammad Zia-ul Haq, președintele Republicii Islamice Pakistan, a avut loc la Islamabad.

Înlăturarea primejdiei nucleare, apărarea păcii — deziderate primordiale ale omenirii

Anul 1986 proclamat de O.N.U. „Anul internațional al păcii”

1986 — „ANUL INTERNAȚIONAL AL PĂCII”. Adunarea Generală a O.N.U. a declarat anul 1986 „Anul internațional al păcii”.

La Atena, 200 000 de demonstrați cer evacuarea bazelor americane

ATENA 18 (Agerpres). — Peste 200 000 de persoane au participat la o demonstrație organizată la Atena în sprijinul cererilor de evacuare a bazelor americane de pe teritoriul grec.

Impotriva eurorachetelor — un impresionant marș al tăcerii

RONN 18 (Agerpres). — Printr-un marș al tăcerii, desfășurat în localitatea Bitburg, mii de cetățeni vest-germani au manifestat în semn de protest împotriva proiectării stațiilor a rachetelor de croazieră americane în zona Trier-Bitburg.

Pentru denuclearizarea Oceanului Pacific

TOKIO 18 (Agerpres). — Ziarul japonez „Akahata” informează că la Agaña, capitala insulei Guam, s-a deschis o conferință internațională în favoarea proclamării Oceanului Pacific drept zonă denuclearizată.

CA URMARE A UNEI INIȚIATIVE A ROMÂNIEI, LA NAȚIUNILE UNITE A FOST DIFUZAT

Raportul secretarului general al O.N.U. cu privire la buna vecinătate

NAȚIUNILE UNITE 18 (Agerpres). — La Națiunile Unite a fost difuzat raportul secretarului general al O.N.U. privind dezvoltarea și consolidarea bunei vecinătăți între state.

ITALIA

Consultări în vederea formării noului guvern

ROMA 18 (Agerpres). — Prima delegație primită de premierul desemnat al Italiei, Amintore Fanfani, în cadrul consultărilor inițiate în vederea formării noului guvern, a fost cea a Partidului Comunist Italian.

AGENTIILE DE PRESĂ — pe scurt

CONVOBIRI SOVIETO-AMERICANE. După cum transmite agenția T.A.S.S., V. V. Kuznetsov, prim-vicepreședinte al Prezidiului Sovietului Suprem al U.R.S.S., a primit, joi, la Kremlin un grup de kongresmeni americani.

COMITETUL PENTRU DECOINTEGRARE AL ADUNĂRII GENERALE A NAȚIUNILOR UNITE condamnă cu fermitate colaborarea dintre Fondul Monetar Internațional și regimul rasist de la Pretoria.

EXTINDEREA COLABORĂRII ECONOMICE ÎNTRE POLONIA ȘI Cehoslovacia. După cum transmite agenția P.A.P., Wojciech Jaruzelski, prim-secretar al C.C. al P.M.U.P., președintele Comisiunii de Miniștri al R.P. Polone, 1-a prioritate nu cum ar fi industria electrotehnică și chimică.

Însemnări din Indonezia

1619, când „Compania Olandeză a Indiilor Orientale” a fondat pe locul un vechi așezări numite Jakarta — care în limba locală înseamnă „cetate puternică” — un oraș cartina la spus Batavia, ce a devenit centrul administrației coloniale a „Indiilor Olandeze”.

BEIJING

Cu privire la relațiile chino-sovietice

DECLARAȚIA ministrului chinez al afacerilor externe Beijing 18 (Agerpres). — Într-o declarație făcută la întoarcerea la Beijing, venind de la Moscova, unde a participat la funcțiile lui L. Eisele, în numele Huo, consilier de stat și ministru al afacerilor externe al R.P. Chineze, a spus: „În timpul sederii la Moscova, m-am întâlnit cu ministrul sovietic al afacerilor externe, Andrei Gromiko, cu care am discutat în detaliu probleme de înțelegere și colaborare pe care le stău în calea îmbunătățirii relațiilor chino-sovietice”.

Politică dobizilor înalte agravează fenomenele de criză ale economiei mondiale

Concluziile unui raport al O.E.C.D....

PARIS 18 (Agerpres). — În momentul de față nu se întrevăd nici un fel de modalități reale de depășire a dificultăților economice acute cu care sînt confruntate țările O.E.C.D., este concluzia la care ajung experții ai Organizației pentru Cooperare Economică și Dezvoltare, într-un raport dat publicității la Paris.

...și recunoașterile președintelui Oficiului federal de rezerve al S.U.A.

WASHINGTON 18 (Agerpres). — Într-o alocuțiune rostită la Boston, președintele Oficiului federal de rezerve al S.U.A., Paul Volcker, a apreciat că dificultățile financiare rezultate din datorită pe care le au țările în curs de dezvoltare constituie o amenințare fără precedent în lumea postbelică.

R. F. GERMANIA

Noi măsuri restrictive împotriva imigranților

MÜNCHEN. — Ministrul de interne vest-german, Friedrich Zimmermann, a propus noi proiecte de lege în scopul de a opri venirea în R.F.G. pentru a locui împreună cu părinții lor imigranți, a copiilor în vîrstă de peste șase ani.

O cerință de prim ordin la reuniunea de la Madrid:

Necesitatea prevalării spiritului constructiv

Palatul congreselor și expozițiilor din capitala Spaniei cunoaște din nou o moșteră specifică întîlnirilor internaționale începînd de la 9 octombrie aici sînt avut loc reuniunile statelor participante la conferința pentru securitate și cooperare în Europa.

Însemnări din Indonezia

1619, când „Compania Olandeză a Indiilor Orientale” a fondat pe locul un vechi așezări numite Jakarta — care în limba locală înseamnă „cetate puternică” — un oraș cartina la spus Batavia, ce a devenit centrul administrației coloniale a „Indiilor Olandeze”.

Opțiunile dezvoltării în arhipelagul celor 13000 de insule

Ondulindu-se de-a lungul Ecuatorului ca o cunună de smaralde, pe o distanță de circa 5 600 km, arhipelagul este cel mai mare arhipelag de pe glob — (suprafața 1 907 568 km², populația 147 milioane de locuitori) — cuprinde nu mai puțin de 13 677 insule, dintre care 6 044 sînt nelocuite.

Însemnări din Indonezia

1619, când „Compania Olandeză a Indiilor Orientale” a fondat pe locul un vechi așezări numite Jakarta — care în limba locală înseamnă „cetate puternică” — un oraș cartina la spus Batavia, ce a devenit centrul administrației coloniale a „Indiilor Olandeze”.

CA URMARE A UNEI INIȚIATIVE A ROMÂNIEI, LA NAȚIUNILE UNITE A FOST DIFUZAT

Raportul secretarului general al O.N.U. cu privire la buna vecinătate

NAȚIUNILE UNITE 18 (Agerpres). — La Națiunile Unite a fost difuzat raportul secretarului general al O.N.U. privind dezvoltarea și consolidarea bunei vecinătăți între state.

ITALIA

Consultări în vederea formării noului guvern

ROMA 18 (Agerpres). — Prima delegație primită de premierul desemnat al Italiei, Amintore Fanfani, în cadrul consultărilor inițiate în vederea formării noului guvern, a fost cea a Partidului Comunist Italian.

AGENTIILE DE PRESĂ — pe scurt

CONVOBIRI SOVIETO-AMERICANE. După cum transmite agenția T.A.S.S., V. V. Kuznetsov, prim-vicepreședinte al Prezidiului Sovietului Suprem al U.R.S.S., a primit, joi, la Kremlin un grup de kongresmeni americani.

COMITETUL PENTRU DECOINTEGRARE AL ADUNĂRII GENERALE A NAȚIUNILOR UNITE condamnă cu fermitate colaborarea dintre Fondul Monetar Internațional și regimul rasist de la Pretoria.

EXTINDEREA COLABORĂRII ECONOMICE ÎNTRE POLONIA ȘI Cehoslovacia. După cum transmite agenția P.A.P., Wojciech Jaruzelski, prim-secretar al C.C. al P.M.U.P., președintele Comisiunii de Miniștri al R.P. Polone, 1-a prioritate nu cum ar fi industria electrotehnică și chimică.

BEIJING

Cu privire la relațiile chino-sovietice

DECLARAȚIA ministrului chinez al afacerilor externe Beijing 18 (Agerpres). — Într-o declarație făcută la întoarcerea la Beijing, venind de la Moscova, unde a participat la funcțiile lui L. Eisele, în numele Huo, consilier de stat și ministru al afacerilor externe al R.P. Chineze, a spus: „În timpul sederii la Moscova, m-am întâlnit cu ministrul sovietic al afacerilor externe, Andrei Gromiko, cu care am discutat în detaliu probleme de înțelegere și colaborare pe care le stău în calea îmbunătățirii relațiilor chino-sovietice”.

Politică dobizilor înalte agravează fenomenele de criză ale economiei mondiale

Concluziile unui raport al O.E.C.D....

PARIS 18 (Agerpres). — În momentul de față nu se întrevăd nici un fel de modalități reale de depășire a dificultăților economice acute cu care sînt confruntate țările O.E.C.D., este concluzia la care ajung experții ai Organizației pentru Cooperare Economică și Dezvoltare, într-un raport dat publicității la Paris.

...și recunoașterile președintelui Oficiului federal de rezerve al S.U.A.

WASHINGTON 18 (Agerpres). — Într-o alocuțiune rostită la Boston, președintele Oficiului federal de rezerve al S.U.A., Paul Volcker, a apreciat că dificultățile financiare rezultate din datorită pe care le au țările în curs de dezvoltare constituie o amenințare fără precedent în lumea postbelică.