

Știința

ORGAN AL COMITETULUI CENTRAL AL PARTIDULUI COMUNIST ROMÂN

Anul III Nr. 12 609

Miercuri 9 martie 1983

6 PAGINI — 50 BANI

LA 8 MARTIE, DE „ZIUA FEMEII“

Poporul a adus un cald omagiu femeilor țării

„La toate marile victorii dobândite de poporul nostru — în dezvoltarea și modernizarea economiei, în înflorirea științei și culturii, în creșterea nivelului de trai material și spiritual — o contribuție de cea mai mare însemnătate o aduc masele de femei din țara noastră, care, prin hărnicia, devotamentul și priceperea lor, au un rol de însemnătate deosebită în tot ceea ce înfăptuim“.

NICOLAE CEAUȘESCU

**Înaltă recunoștință
conducerii partidului,
tovarășului
Nicolae Ceaușescu,
secretarul general
al partidului,
președintele Republicii,
pentru grija deosebită
pe care o poartă
afirmării demne,
multilaterale a femeii
în viața societății
noastre**

Ieri, 8 Martie, după o aleasă tradiție a fiecărui început de primăvară, oamenii muncii din patria noastră, toți cetățenii țării au sărbătorit Ziua femeii, ziua omagierii activității rodnice și entuziaste a tovarășelor noastre de muncă și viață, de năzuințe și de împliniri. De la gesturile și urările cele mai simple pînă la acțiunile culturale-educative desfășurate cu acest prilej, manifestările sărbătorești din întreaga țară au exprimat stîmna și prețuirea de care se bucură munca, aportul deosebit al femeilor în toate domeniile de activitate, contribuția lor remarcabilă la înfăptuirea Programului partidului, la edificarea noii României, prezența lor marcantă la locurile de muncă, în familie, în gospodărie, în societate.

Sărbătorirea zilei de 8 Martie a oferit un nou prilej de afirmare a unității milioanele de femei din România, asemenea unității indestructibile a întregului popor, în jurul partidului, al conducerii sale. Exprimînd în adunări, simpozionuri, în spectacole omagiale atașamentul lor față de patrie și partid, înalta stimă și recunoștință față de tovarășul Nicolae Ceaușescu, participarea la acțiunile desfășurate ieri au dat glas mulțumirii fierbinții a milioanele de femei, pentru grija statornică pe care conducerea parti-

dului și a statului o poartă față de condițiile de muncă și viață ale femeilor din România, față de statutul lor economic și social, de egalitate și demnitate, de largă afirmare în viața țării.

Aceste gânduri își găsesc expresie și în telegrama adresată CONDUCERII DE PARTID, TOVARĂȘULUI NICOLAE CEAUȘESCU, de participanții la adunarea festivă din Capitală, telegramă în care se spune: „În această zi de sărbătoare, este pentru noi o îndatorire de onoare să vă adresăm cele mai calde mulțumiri pentru rolul dumneavoastră fundamental în elaborarea și înfăptuirea orientărilor partidului privind creșterea neconștientă a participării femeilor la opera de construcție socialistă“.

În telegramă sînt exprimate, de asemenea, sentimentele de fierbinte dragoste, aleasă stimă, admirație și recunoștință pe care femeile României socialiste, fără deosebire de naționalitate, le nutresc față de tovarășul Elena Ceaușescu.

A fost pentru întreaga țară, pentru întregul nostru popor o zi de luminată sărbătoare.

Omagind femeile, țara a adus o meritată cinstire minunatelor fiice ale patriei noastre socialiste, însemnat detașament al făuritorilor noilor sale destine.

FEMEILE — o puternică forță în amplul efort pentru progresul multilateral al țării

Întreaga țară, întregul nostru popor a sărbătorit într-o atmosferă de caldă grijă tovarășească, de aleasă atenție, ziua de 8 Martie, Ziua internațională a femeii, prilej deosebit de omagiu munca rodnică pe care femeile din patria noastră o depun cu abnegație, fără preget, în slujba progresului și prosperității patriei noastre dragi, pentru înfăptuirea programului partidului și înaintarea societății noastre spre noi culmi de civilizație și fericire.

Anul acesta, sărbătorirea zilei de 8 Martie a avut loc în condițiile unei atmosfere de puternică angajare patriotică, revoluționară, de intensă mobilizare a energiei și capacității creatoare a tuturor oamenilor muncii, indiferent de naționalitate, în vederea îndeplinirii sarcinilor și obiectivelor stabilite de Congresul al XII-lea și de Conferința Națională ale partidului. O serie de evenimente politice de cea mai mare însemnătate — împlinirea a 50 de ani de activitate revoluționară desfășurată de secretarul general al partidului, tovarășul Nicolae Ceaușescu, aniversarea a 5 decenii de la luptele muncitorești române din 1933, Conferința pe care a prezidat-o consiliul popular, Adunarea generală a oamenilor muncii de la întreprinderea „23 August“, desfășurată cu participarea tovarășului Nicolae Ceaușescu, momente semnificative la care se adaugă sărbătorirea Zilei femeii — au fost tot atâtea ocazii în care poporul nostru și-a manifestat cu putere unitatea și atașamentul de neclintit față de partid, stîmna și dragostea neîmurmurată față de secretarul general al partidului creînd un climat de înusufletită emulație pentru îndeplinirea exemplară a planului pe 1983, a obiectivelor întregului cincinal.

În această impresionantă activitate creatoare, femeile le revine un rol de cea mai mare importanță. Ele reprezintă o puternică forță în amplul efort pe care poporul nostru îl desfășoară pentru înfăptuirea progresului multilateral al patriei, pentru edificarea societății socialiste multilaterale dezvoltate. În concordanță cu dinamica accentuată a dezvoltării și modernizării economiei noastre naționale, ponderea femeilor în totalul populației ocupate se apropie de cea a structurilor populației țării: în industrie — ramura conducătoare a economiei — ele reprezintă în prezent peste 41 la sută din forța de muncă, iar în numeroase ramuri industriale, cum este cazul industriei ușoare, ele ocupă o pondere de circa 80 la sută. Introducerea pe scară largă în industrie a cuceririlor revoluției tehnico-științifice, diversificarea producției industriale, apariția și dezvoltarea unor subramuri industriale bazate pe tehnică de vîrf, rezultat al optunilor strategice științifice fundamentale, adoptate după Con-

gresul al IX-lea al partidului, au amplificat continuu gama profesionalilor de înaltă calificare, nu numai accesibile, dar unora chiar destinate în mod predominant forței de muncă feminine. Astfel, un număr mare de femei lucrează în prezent în industria chimică, mai ales în chimia fină și de mic tonaj, în electronică, în electrotehnica sau în industria informatică ultramodernă. Este, totodată, demnă de a fi evidențiată participarea femeilor la realizarea producției agricole, la înfăptuirea noului revoluționar, în agricultură, femeile reprezentînd peste jumătate din populația activă. O contribuție deosebită au femeile la buna desfășurare a serviciilor pentru populație, sector care, așa cum s-a stabilit la cel de-al XII-lea Congres al partidului, se află în continuă dezvoltare, în consens cu creșterea generală a calității vieții poporului nostru.

Dînd o înaltă apreciere prezentei femeilor în toate domeniile vieții economice și sociale, tovarășul Nicolae Ceaușescu, secretarul general al partidului, președintele Republicii, sublinia: „Un aport de cea mai mare importanță îl aduc milioanele de femei — peste jumătate din populația țării — care reprezintă o puternică forță socială și economică în dezvoltarea țării“.

Sărbătorind Ziua femeii, cetățenele României socialiste și-au îndreptat gândul lor spre înaltul exemplu pe care îl oferă tuturor femeilor din patria noastră tovarășă Elena Ceaușescu, militanta de frunte a mișcării muncitorești din România, eminent om de știință, luptătoare înflăcărată pentru sporirea prestigiului României în întreaga lume. Excepționalele calități de savant și om politic ale tovarășei Elena Ceaușescu, elevocent confirmate și consacrate prin prestigioase titluri științifice decernate

de cunoscute instituții din țară și din străinătate, prin lucrările sale științifice apărute în numeroase țări ale lumii, prin înalta considerație de care se bucură în cercurile științifice internaționale se manifestă cu aceeași strălucire și în remarcabilă activitate pe care o desfășoară în înaltele funcții de partid și de stat cu care a fost învestită. Devotamentul și abnegația cu care tovarășă Elena Ceaușescu își îndeplinește multiplele îndatoriri de răspundere pe care le are, patriotul său neîmurmurîrî trezesc legitima mîndrie a milioanele de femei din patria noastră, a întregului nostru popor.

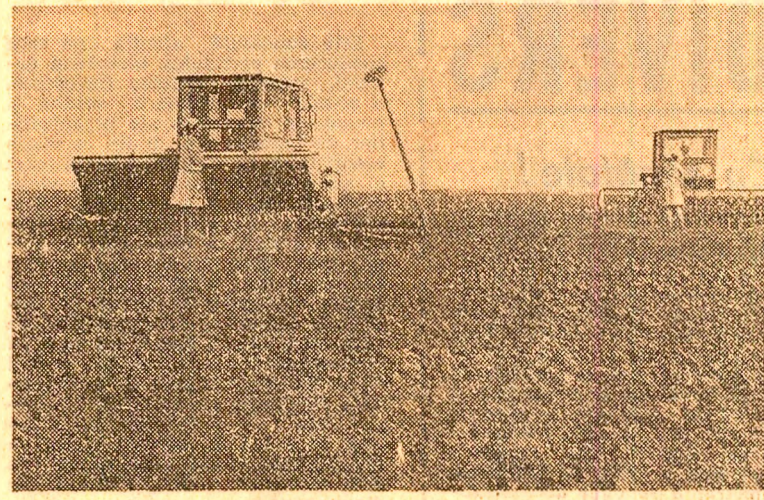
Amplă participare a femeilor la întreaga viață economică și socială, la conducerea societății, în condiții de deplină egalitate cu ceilalți cetățeni ai patriei, participare conștientă prin Legii fundamentale a țării — Constituția — și confirmarea de realitate noastre cotidiene, ne îndeamnă să reflectăm la condiția femeii din patria noastră în comparație cu situația existentă în multe alte țări ale lumii. Dacă în România socialistă egalitatea femeii cu bărbatul a devenit o realitate firească, sînt încă numeroase state, chiar dintre cele mai dezvoltate, în care continuă să se manifeste o puternică discriminare față de femei. Sînt bine cunoscute cazurile

(Continuare în pag. a V-a)

Campania agricolă de primăvară

VREMEA BUNĂ CHEAMĂ LA SEMĂNAT

● Temperaturile din luna martie, mai ridicate decît în alți ani, creează condiții ca în toată țara să se treacă imediat, cu toate forțele, la însămînțarea culturilor din primăvară
● O necesitate a acestor zile: aplicarea diferențiată a măsurilor agrotehnice la pregătirea terenului pentru conservarea apei din sol
● Specialiștii și cadrele de conducere din unități trebuie să îndrume și să urmărească la fața locului, pe teren, executarea lucrărilor în cele mai bune condiții de calitate



Au început lucrările agricole de primăvară — pregătirea terenului, semănatul culturilor din prima epocă, plantarea legumelor, tăierile în livezi și vii — lucrări care în zilele următoare se vor intensifica în toate județele. Pentru a pune baze trainice obținerii unor recolte mari la culturile care se însămînțează în această perioadă, prețuind lucrările agricole trebuie să se desfășoare sub semnul exigențelor formulate de conducerea partidului, ceea ce presupune încălzirea lor în termenele stabilite și respectarea întocmai a normelor tehnologice. De aceea, în momentul de față, cea mai importantă sarcină care revine organelor și organizațiilor de partid, consiliilor populare, organelor agricole de specialitate este aceea de a asigura buna desfășurare a lucrărilor în timp, în grădinele de legume, în vii și livezi, pe pajiștile și fînețele naturale.

Campania agricolă din primăvară acestui an se desfășoară în condiții climatice deosebite, ceea ce impune ca și lucrările să fie adaptate după starea terenurilor și evoluția timpului. După cum am fost informați la Institutul de meteorologie și hidrologie perioada care a rămas din luna martie se va caracteriza printr-o vreme mai caldă decît în mod obișnuit și prin precipitații (în zonele estice, sudice și centrale ale țării) sub limitele normale. În aceste zile, temperaturile vor crește treptat, ajungînd la 18-20 grade în jumătatea de sud și pînă la 20-22 grade în vestul țării. Prin urmare, chiar din această săptămînă vor fi create condiții pentru declanșarea lucrărilor de pregătire a terenului și pentru semănăt.

Așa cum se știe, excepțînd zonele din vestul țării — Banat, Crișana, Maramureș, precum și zonele periferice ale Transilvaniei — unde cantitățile de apă din sol se apropie de nivelul optim, în rest

rezerva de apă din profunzime este insuficientă. Datorită precipitațiilor reduse, temperaturilor mai ridicate decît cele normale pentru această lună și intensificării vîntului se va produce, în continuare, o uscare a solului. Toate aceste condiții reclamă măsuri tehnice și organizatorice pentru adaptarea tehnologiilor specifice lucrărilor agricole de primăvară. Ele trebuie să aibă în vedere preîntîmpinarea evaporării apei din sol, însămînțările să fie făcute în perioade foarte scurte, iar sîmînța să fie încorporată în straturile umede.

Ce trebuie întreprins pentru ca în condițiile agrometeorologice actuale să fie păstrate în sol cantități cit mai mari de apă? După cum afirmă specialiștii din Ministerul Agriculturii și Industriei Alimentare, lucrările solului vor trebui executate la o adîncime cit mai mică, pentru a se evita răscolirea solului, care favorizează pierderea de apă prin evaporare. În acest scop, se recomandă să fie folosite agregate complexe, cu care se execută mai multe operațiuni la o singură trecere, pentru a se preîntîmpina tasarea solului, ceea ce va permite, totodată, realizarea unor importante economii de carburanți. În vederea semănării, solul germinativ va fi bine mărunțit, pînă la adîncimea de încorporare a semintelor, bine nivelat și fără resturi vegetale. Semănatul trebuie să se facă la adîncime corespunzătoare, asigurîndu-se densitatea prevăzută. Acolo unde terenul este uscat, după semănat se va aplica o tăvăluzire ușoară, îndeosebi la semintele mici.

Cu toate că timpul s-a încălzit doar de cîteva zile, în unele județe se lucrează în condiții bune de teren și semănat. Lucrările de pregătire a terenului au fost executate pe suprafețe mai mari în județele Ialomița, Prahova, Giur-

glu, Teleorman, Timiș, Călărași, iar în județele Giurgiu, Călărași, Timiș, Teleorman se însușințea de zor. Ministerul de resort a recomandat ca imediat să se treacă la semănatul mazării pentru boabe și pentru pășuni, boroșului, ovăzului, lucernei, trifoiului, iar apoi a speciei de zahăr și a flori-soarelui. În această lună vor trebui însămînțate cel puțin 1.400.000 hectare, ceea ce impune ca fiecare zi să fie folosită din plin.

Avînd în vedere că primăvara a sosit, iar lucrările se vor intensifica de la o zi la alta, important este ca acum toate cadrele de conducere și specialiștii din agricultură să acționeze energic pentru executarea preîntîmpinată a însămînțărilor. Aceasta presupune cunoașterea amănunțită a stării fiecărei sole și, pe această bază, să fie luate cele mai potrivite măsuri organizatorice și tehnice. Repararea tractoarelor și a celorlalte utilaje agricole ale societății trebuie să fie executată în complex, ceea ce permite nu numai reducerea numărului de treceri pe același loc, ci și realizarea de însemnate economii de carburanți. Important este ca, printr-o toamnă organizată a muncii în fiecare fermă și unitate agricolă, aceste condiții să fie folosite din plin.

Obținerea de recolte mari în acest an presupune ca, încă din primele zile ale primăverii, să se manifeste cea mai mare răspundere pentru calitatea lucrărilor agricole, pentru încălzirea semănăturii în limitele timpului optim. Aceasta impune ca organele și organizațiile de partid să acționeze ferm pentru a împorima, din primele zile ale acestei campanii, un suflu nou pentru întreaga muncă desfășurată pe ogoare.

Pentru traducerea în viață a hotărîrilor Conferinței Naționale, a orientărilor și indicațiilor tovarășului Nicolae Ceaușescu

Ieri a avut loc: Constituirea Consiliului Silviculturii TELEGRAMA ADRESATĂ TOVARĂȘULUI NICOLAE CEAUȘESCU de participanții la plenara lărgită a Consiliului Silviculturii

TOVARĂȘULUI NICOLAE CEAUȘESCU,
Secretar general al Partidului Comunist Român,
Președintele Republicii Socialiste România,

Participanții la plenara lărgită de constituire a Consiliului Silviculturii vă exprimă, mult stimată tovarășe Nicolae Ceaușescu, conducător strălucit al partidului și poporului nostru, personalitate proeminentă a lumii contemporane, cele mai vii mulțumiri pentru tot ceea ce faceți în scopul dezvoltării silviculturii, perfecționării activității în această importantă ramură, înfloririi de ansamblu a întregii vieți economico-sociale a patriei, creșterii bunăstării poporului.

Constituirea Consiliului Silviculturii — organ delibereativ, de conducere colectivă, cu caracter larg reprezentativ, care va răspunde de înfăptuirea și aplicarea în condițiile noastre a hotărîrilor și indicațiilor partidului și statului nostru în domeniul silviculturii — concretizează aplicarea în viață a orientărilor și ideilor dumneavoastră clarvăzătoare, preocuparea perseverentă pentru instituționalizarea și perfecționarea continuă a formelor democratice de organizare și conducere a vieții economice și sociale a țării, noul organism oferind posibilități largi pentru rezolvarea problemelor dezvoltării silviculturii cu toate categoriile de oameni ai muncii din această ramură.

Vă raportăm, mult stimată și iubite tovarășe secretar general, că plenara a analizat cu exigență — în lumina hotărîrilor adoptate de Congresul al XII-lea și Conferința Națională ale partidului, a orientărilor și indicațiilor preloase pe care ni le-ați dat la Plenara la care a participat Național al Agriculturii, Industriei Alimentare, Silviculturii și Gospodăririi Apelor, la Conferința pe care a prezidat-o consiliul popular, precum și cu prilejul vizitelor de lucru efectuate în silvicultură — modul în care s-a acționat pentru îndeplinirea planului pe 1982, rezultatele obținute și sarcinile ce ne revin în acest an și pe întregul cincinal. Aprecierile unanime este că rezultatele obținute nu reflectă pe deplin marile resurse pe care le oferă pădurea, baza materială creată și experiența oamenilor care activează în unitățile silvice.

Participanții la dezbateri au reținut criticile dumneavoastră îndreptate cu privire la lipsurile ce s-au manifestat în silvicultură, ce se privesc conservarea și dezvoltarea fondului forestier, regimul tăierii și al folosirii masei lemnoase, igienizarea și gospodărirea pădurilor, economia vinului, popularea cu peste a apelor de munte, valorificarea produselor pădurii — toate acestea influențînd negativ eficiența activității generale din silvicultură, aportul ei la dezvoltarea economiei naționale.

Vă asigurăm, mult stimată tovarășe secretar general, că am tras toate învățămintele din aceste neajunsuri și că vom acționa neabătut pentru eliminarea lor, pentru întărirea ordinii și disciplinei în muncă, pentru creșterea răspunderii cadrelor, a tuturor lucrătorilor din silvicultură față de sarcinile încredințate.

Așa cum a rezultat din dezbateri, dispunem de toate premisele materiale pentru a înfăptui cu succes planul pe 1983 și pe întregul cincinal, prevederile Programului național de apărare, conservare și dezvoltare a fondului forestier în perioada 1976-2010, document datorat grijii dumneavoastră stăruitoare față de această

mare avuție a țării, pe care sîntem chemați s-o gospodărim cu chibzuită și înaltă răspundere.

Plenara a adoptat măsuri tehnice și organizatorice menite să pună în valoare și să dezvolte fondul silvic, să pună ordine în întreținerea și exploatarea acestuia. În același timp, urmînd înfăptuirea indicației pe care ne-ați dat-o, de a asigura valorificarea superioară și deplină a întregului potențial al pădurii, am adoptat în cadrul plenarei o serie de programe care vizează creșterea producției și recoltarea unui volum sporit de fructe de pădure, ciuperci și plante din flora spontană, gospodărirea mai bună a vinului, dezvoltarea pisciculturii, sericulturii și apiculturii, amplificarea rolului fondului silvic și a zonei montane în asigurarea furajelor pentru animale, prin intensificarea acțiunilor de îmbunătățire și îngrijire a pajiștilor naturale.

În spirit de înaltă răspundere și exigență, plenara a dezbătut și adoptat sarcinile și măsurile concrete care trebuie întreprinse de organele silvice încă din aceste zile pentru îndeplinirea exemplară a îndatoririlor de plan stabilite. Participanții la dezbateri au exprimat hotărîrea fermă a oamenilor muncii pe care îi reprezintă de a realiza în această primăvară lucrări de regenerare a pădurilor pe aproape 50.000 ha, tăieri de îngrijire a arborelor tinere pe 60.000 hectare, acțiuni de igienizare și antrocare în circuitul economic de 900.000 metri cubi masă lemnoasă, de prevenire și combatere a dăunătorilor pe 320.000 hectare, de îmbunătățire a pajiștilor prin fertilizări, însămînțări și suprainsămînțări pe 1,6 milioane hectare și altele.

Ținînd seama de indicațiile dumneavoastră, mult stimată tovarășe secretar general, Consiliul Silviculturii, toți oamenii muncii din unitățile silvice vor acționa cu toată energia pentru asigurarea întregii activități pe principiile autofinanțării și autogospodăririi, în care scop vor fi întreprinse noi măsuri pentru reducerea costurilor de producție, a pierderilor și consumurilor specifice de materii prime și materiale, pentru economisirea combustibililor și energiei, pentru întinerea unei discipline ferme în toate ocolurile și cantioanele silvice, astfel ca silvicultura să-și aducă o contribuție sporită la înflorirea economiei naționale, la însușințarea fermă a României pe drumul fazei societății socialiste multilaterale dezvoltate al comunismului.

Consiliul Silviculturii a dat expresie adiecțiilor totale a silvicultorilor, a tuturor oamenilor muncii din unitățile silvice — români, maghiari, germani și de alte naționalități — la politica internă și externă a partidului și statului, angajamentul lor ferm de a înfăptui neabătut această politică, care este prînsă de înaltă grijă și răspundere pentru destinele țării și poporului nostru, ale civilizației umane.

Vă asigurăm, mult stimată tovarășe secretar general, că, urmînd etrăcutul dumneavoastră exemplu de muncă și viață, de dăruire exemplară cu care mîntăiți pentru progresul economico-social al patriei, pentru triumful nobilelor idei ale socialismului, păcii și înțelegerii între popoare, vom munci fără preget pentru a da viață programelor de dezvoltare a silviculturii românești, tuturor sarcinilor ce ne revin din hotărîrile Congresului al XII-lea și ale Conferinței Naționale ale partidului.

CONSILIUL SILVICULTURII

Publicăm în pagina a V-a relatarea ședinței de constituire și a plenarei lărgite ale Consiliului Silviculturii

CAMPANIA AGRICOLĂ DE PRIMĂVARĂ

IALOMIȚA:

Tractoriștii au ieșit în câmp

În vederea desfășurării în cele mai bune condiții a campaniei de primăvară, în toate unitățile agricole de stat și cooperatiste din județul Ialomița tractoarele și celelalte mașini agricole ce vor participa în însămânțarea celor peste 70 mii ha prevăzute în urgența întâi au fost reparate, recepționate și testate. Sînt gata pentru a intra în brazdă 3.900 tractoare, 1.485 grape cu disc, și numeroase alte utilaje. În toate secțiile de mecanizare s-au realizat agregatele de mașini agricole pentru folosirea în întregime a forței de tracțiune a tractoarelor și obținerea unor importante economii de carburanți și lubrifiți.

Spre deosebire de anii trecuți, reparările efectuate atît în atelierele stațiilor pentru mecanizarea agriculturii, cit și în secții sînt de calitate mai bună și acest lucru a putut fi verificat și constatat la recepțiile și testările care au avut loc în condiții de lucru.

În județul Ialomița, în prima urgență vor fi însămînțate 500 hectare mazăre de cîmp, 3.250 hectare legume, 3.500 hectare în, vor fi plantate 1.650 hectare cartofi, iar apoi se va trece la însămînțarea celor 16.350 hectare sîmbălă de zahăr și 36.200 hectare floarea-soarelui. Pentru unitățile agricole din consiliile unice Fetușii, Miroslava și Răzvan, lucrările sînt dat campania de primăvară au început odată cu pregătirea terenului și însămînțarea primelor suprafețe cu mazăre. În toate unitățile agri-

cole au fost stabilite formațiile de mecanizatori și cooperatori care vor efectua atît lucrările de pregătire a solului, cit și semănatul. Conform programului stabilit unele din aceste formații de lucru au și fost scoase în câmp la casele și taberele special amenajate, unde s-au creat condiții propice în vederea asigurării cu carburanți și lubrifiți și s-au organizat ateliere în vederea unor intervenții operative în cazul apariției unor defecțiuni la tractoare și mașini agricole. La toate taberele de cîmp și la casele special amenajate au fost stabiliți mecanici de întreținere care în timpul zilei, a funcției au de efectuat reparările, vor ascului cutiile de la combina-toare și vor pregăti pentru grapele cu disc discuri pentru a fi înlocuite seara cele care prezintă unele defecțiuni. În stațiile pentru mecanizarea agriculturii a avut loc instruirea tuturor mecanizatorilor, fiecare știind acum cu precizie ce distanță între rînduri și ce densități trebuie să asigure pentru fiecare cultură înca de la semănat.

Mecanizatorii, cooperatorii și specialiștii din județul Ialomița sînt hotărîți ca, prin lucrări de foarte bună calitate, prin încadrarea semănăturii în perioadele optime stabilite, să creeze temelii solide viitoarelor recolte pe care și le doresc mai mari.

Mihal VIȘOIU
correspondentul „Scintei”

teromiculorilor din Călinești, Crîncești, Necessei, Frumosa, Ciolănești se înscriu cu rezultate slabe în acest sens. Să fi uitat grădinarii din aceste localități că recolte mari de legume se pot obține numai pe terenuri bine fertilizate cu gunoi de grajd?

Asigurarea răsădurilor în structura și cantitățile planificate se află în centrul atenției lucrătorilor și specialiștilor din fermele legumicole. În general, însămînțările s-au făcut mai devreme față de termenele stabilite. Pînă în prezent s-au asigurat, după ce au fost repicate în cuburi nutritive, răsădurile de tomate, ardei și vinete pentru sezonul de vară și conopidă — timpurii — pentru 355 hectare în cîmp. Cele 79 de solarii s-au reparat, dar foia de polițilenă pentru acoperire lor nu a fost încă asigurată. Or, înțirizarea livrării cantităților necesare pune sub semnul întrebării obținerea legumelor extratimpurii planificate.

În acest an, în județ vor fi cultivate cu cartofi 1.400 hectare. Pentru asigurarea producțiilor planifi-

cate s-au administrat înrășămînte organice pe 1.045 hectare, față de un program inițial de 650 hectare. Mai mult, se urmărește ca odată cu plantarea cartofilor de sămînță să se facă fertilizarea cu mîrișă la culturile bine fertilizate cu gunoi de grajd. Cantitatea de 2.380 tone de tuberculi, cit s-a asigurat pînă acum, a fost pusă din vreme la preîncoțit. S-au pregătît 230 ha de teren și în curînd se va declanșa plantarea pe primele suprafețe. Rîșinele ca, timpurii, cel mai scurt, cu sprijinul organelor centrale să fie rezolvată problema asigurării a încă 2.500 tone cartofi de sămînță — condiție hotărîtoare în realizarea producțiilor planificate.

Există multe argumente care dau dreptul să afirmăm că producția de legume și cartofi este pregătită mai bine decît în alți ani, dar — așa cum am arătat — mai sînt unele probleme a căror soluționare nu mai poate fi amînată.

Stan ȘTEFAN
correspondentul „Scintei”

Pe scurt, de pe ogoare

VASLUI. În unitățile agricole din județul Vaslui se execută, în aceste zile, în ritm susținut, lucrările de sezon în vii. Pînă acum au fost desfundate peste 800 hectare din cele 1.000 cite vor fi plantate în curînd cu vii de vie. Dar ceea ce e important, primăvara îl găsește pe viticultorul din județ cu întreaga suprafață de vie tăiată și pregătită pentru vegetație. Din cele peste 12.000 hectare s-au efectuat tăieri de rod pe aproape 10.800 hectare, întreprinderile agricole se sînt terminat această lucrare. Se evidențiază pentru operativitate și, mai ales, pentru calitatea lucrărilor, I.A.S. Huși, asociațiile economice intercooperatiste Suletea, Grivița, Tutova și Rîșeni, cooperativele agricole Tîrziu, Corni, Clîrja. Aceste lucrări trebuie grăbite înseși în cooperativele agricole Coroiștii, Arsură, Iana, Voinești și Puiesti, unde există rămîineri în urmă. (Petru Necula, cor-respondentul „Scintei”).

MUREȘ. Intrucît în județul Mureș zootehnia deține o pondere importantă, se acordă deosebită atenție lucrărilor de îmbunătățire a pașjilor. De la întreprinderea de îmbunătățire și exploatare a pașjilor aflăm că, în aceste zile, o bună parte din cele 54.000 hectare cu pașji situate în nordul și centrul județului au fost fertilizate cu îngrășămînt organic și chimic. Totodată, se execută defrișări de arborete și mărșicinișuri, descăci și lucrări pentru regenerarea a peste 12.000 hectare cu pașji naturali. În acest an, în județ urmează a fi executate, cu mijloace financiare puse la dispoziție de

stat, ample lucrări de amenajare în complex a pășunilor din zona montană și premonțană, unde, alături de salvanele existente, vor fi construite și mecanice, o constituie desfundarea animale. Laudabil este și faptul că în colaborare cu cooperativele agricole Fărăgău, Cosma, Crăiești, Băla și altele, întreprinderea de specialitate a început lucrările de extindere a loturilor semănătoare. (Gheorghe Giurgiu, cor-respondentul „Scintei”).

IAȘI. Alături de ceilalți lucrăre din agricultura ieșeană, pomicultorii și-au intensificat eforturile în aceste zile favorabile lucrărilor în livezi la principalele operațiuni incluse pe graficele urgențelor. Se acționează cu forțe sporite la tăierile de formare a coroanei și de rodire, lucrare realizată pînă în prezent pe mai bine de 6.000 hectare din cele 8.000 hectare cu pomi cite există în județ. De asemenea, pe mai bine de 90 la sută din suprafața pomicolă a județului a fost executat cel de-al doilea tratament împotriva dăunătorilor.

O acțiune la fel de importantă, care concentrează însemnate forțe umane și mecanice, o constituie desfundarea și amenajarea unor terenuri în vederea acoperirii acestora cu noi plantații pomicole. De menționat că în această primăvară, suprafața pomicolă a județului Iași se va mări cu încă 450 hectare. Rezultate bune se înregistrează în unitățile agricole cooperatiste și asociative pomicole din consiliile unice Hirău și Răducișeni, precum și în fermele stațiilor pomicole și ale întreprinderilor agricole de stat. (Așepres)

TABERE DE CÎMP PENTRU PARCAREA TRACTOARELOR ȘI MAȘINILOR AGRICOLE



Pentru evitarea deplasării tractoarelor în gol, la C.A.P. Mărculești, județul Ialomița, a fost construită în mijlocul cîmpului o casă a mecanizatorilor. Utili-tate au fost aduse aici în vederea începerii lucrărilor agricole de primăvară, și vor fi menținute în cîmp pe tot parcursul anului.

Este necesară preluarea neîntîrziată a semînelor

După cum s-a anunțat, într-un număr de județe însămînțarea culturilor din prima epocă a început. Creșterea temperaturii din ultimele zile, creșterea care va continua și în următoarea decadă a lunii martie, va crea condiții ca această lucrare importantă a campaniei agricole de primăvară să se declanșeze în toate județele țării. Dar cu toate că semănatul bate la ușă, unitățile agricole din multe județe nu și-au asigurat în întregime semînelor necesare nici pînă la această dată. Ne referim în primul rînd la semînelor pentru

culturile care se însămînțează acum, în prima epocă. Sub acest aspect, datele centralizate la Ministerul Agriculturii și Industriei Alimentare pun în evidență o situație necorespunzătoare. Unitățile agricole din județele Alba, Bistrița-Năsăud, Caras-Severin, Cluj și Hunedoara mai au de preluat de la bazele de recepție 1.010 tone de grîu de primăvară, iar unitățile agricole din județele Brașov, Coșova, Harghita, Suceava, Argeș, Satu Mare și Timiș, ca să ne referim la cele care au cantități mai mari, mai au de ridicat

3.350 tone de orzoaică și 1.800 tone de ovăz. În mod deosebit se pune problema asigurării cu semînte de sîmbălă de zahăr, cultură a cărei însămînțare va începe în etapa imediat următoare. Este de semnalat că nici pînă în prezent unitățile agricole dintr-un șir de județe — Botoșani, Buzău, Galați, Giurgiu, Harghita, Iași, Olt, Sibiu, Suceava și Vaslui — nu și-au procurat 808 tone de sămînță de sîmbălă de zahăr. Timpul este înaintat și nu se mai poate admite nici o întârziere. Tocmai de aceea, organele agricole județene imediat pentru ca în această săptămînă să se încevie transferul de semînte între județe și să se urgențeze preluarea semînelor de către unitățile agricole, în limita cantităților reparate. Cit privește culturile ce se însămînțează în prima epocă, este imperios necesar ca toate semînelor să fie transportate în unități în următoarele trei zile. Este o acțiune care trebuie să precupe în primul rînd comite-tele județene de partid și organele agricole județene.

A. PAPADIUC

TELEORMAN:

Producția de legume — pregătită temeinic

În anul acesta, în județul Teleorman urmează a fi cultivate cu legume aproape 16.000 hectare, de care vor fi vîrivate la fondul de stat peste 268.000 tone de produse. Pentru realizarea prevederilor cuprinse în programele de autoaprovizionare teritorială și contractele încheiate cu statul s-au renunțat la revizuit toate mașinile și utilajele agricole ce vor fi folosite în cîmp, iar fermele legumicole au fost amplasate numai în cadrul sistemelor mari și locale de irigații. Numeroase sînt acum acțiunile ce se desfășoară pentru a se pune baze temeinice recoltelor de legume în acest an. Încă de la mijlocul lunii februarie în unele unități agricole s-a trecut la semănatul esalonat al mazărei pentru industrializare. În fermele

cooperativelor agricole din Buzescu, Mavrodin, Furcușii, Slobozia, Mîndra și-a s-au însămînțat primele 360 ha cu mazăre din suprafața planificată de 1.800 hectare. De asemenea, la Măgura, Dobrotsești, Smirdioasa s-au semănat aproape 100 hectare cu rădăcoace. Specialiștii supraveghează lucrările de pregătire a terenului pentru a continua semănatul. Pentru obținerea de producții mari, cu ajutorul unor formații specializate s-a administrat gunoi de grajd pe 4.070 hectare din suprafața de 4.350 hectare. Se constată însă diferențe între unități în ceea ce privește lucrările de fertilizare. Dacă gospodării din Drăgănești Vlasca, Izvoarele, Mosteni-Furcușii, Bujeni, Peretu, Olteni au realizat și depășit programele stabilite,

Acțiuni susținute pentru îndeplinirea exemplară a planului la export

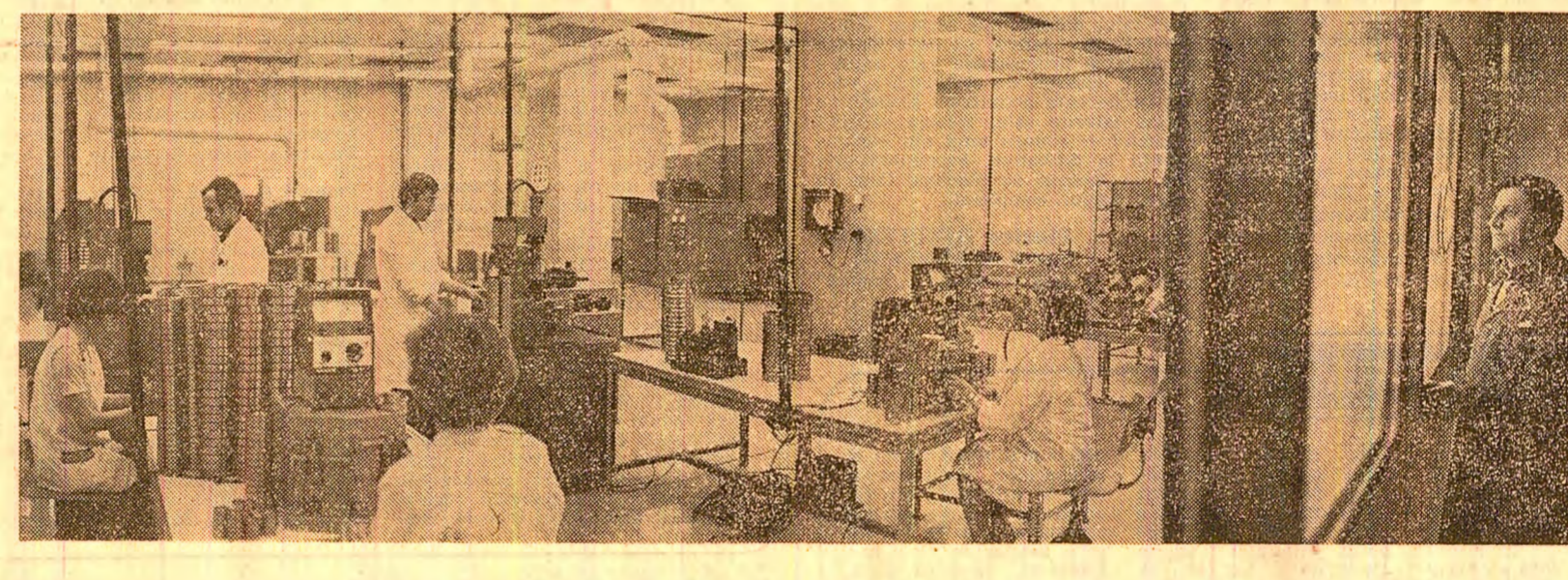
Întreprinderea de prelucrare a lemnului „23 August” din Tirgu Mureș este și în acest an în primă plan pentru export din industria mobilă. Colectivul unității a dobîndit în decursul anilor un considerabil prestigiu în rîndul partenerilor externi. Exportul produselor cu marca „Mobil” — efectuat azi în peste 12 țări ale lumii — a urmat o dinamică spectaculoasă: de la numai 3 la sută în totalul producției-marfă în 1951, la 55 la sută în 1965, 72 la sută în 1970, la 93 la sută în acest an. Ilustrativ este și un alt aspect: ponderea exportului pe relația de vînzare liberă a urmat, de asemenea, o dinamică spectaculoasă: de la 71 la sută în 1978, 76 la sută în 1980, 83 la sută în 1982, la peste 93 la sută în 1983. Odată cu creșterea solicitărilor la export, volumul producției de mobilă a sporit continuu, unitatea realizînd azi peste 100 mii de piese și 50 sortimente de mobilă, exportate în țări ca Olanda, R.F. Germania, Suedia, Anglia, Elveția, Japonia.

Pentru a menține și dezvolta relațiile economice externe, colectivul de aici este intens preocupat de înnoirea și modernizarea produselor. Astfel, pentru realizarea planului la export pe anul 1983 s-a asigurat ca peste 44 la sută din producția întreprinderii să o constituie produse noi, concretizate în 350 tipuri de mobilă și 800 modele cu care urmează să fie realizate, la diverse țirguri internaționale, preferențele beneficiarilor tradiționali și ale celor 36 de firme cu care întreprinderea de colaborare. De asemenea, față de capacitatea de producție proiectată a celor cinci secții, unitatea va realiza în acest an, față de anul 1975, o producție de 1,6 ori mai mare, în timp ce exportul pe relația de vînzare liberă va crește de 2,3 ori.

Din rezultatele obținute în perioada de la începutul anului și pînă acum reiese că întreprinderea și-a realizat în întregime sarcinile de plan, exportînd, în avans față de graficele „la zi”, 300 vagoane de mobilă „stil” în valoare de peste 65 milioane lei, din care aproape 55 milioane lei pe relația de vînzare liberă.

— Din propria noastră experiență — ne spune inginerul Lucian Oiteanu, directorul întreprinderii — ne-am convins de un lucru esențial: oricît de mobilizatoare ar fi sarcinile de export și oricît de numeroase ar fi tipurile de mobilă produse la un moment dat, cheia reușitei rezidă în asigurarea a trei condiții fundamentale: 1) pregătirea riguroasă a fabricației fiecărui produs; 2) asigurarea bazei tehnico-materiale; 3) alinierea permanentă a produselor noastre la cerințele partenerilor externi. Precizez că numai în măsura în care fiecare din aceste condiții este îndeplinită, unitatea va realiza planul la export poate fi realizat integral.

De la aceste realități au pornit consiliul oamenilor muncii și organizațiile de partid în organizarea activității de export pentru acest an. Toate formațiile de lucru au fost întărite cu muncitori și specialiști de



ANCHETA „SCIINTEII” ÎN DOUĂ UNITĂȚI DIN JUDEȚUL CLUJ

Mari rezerve, mari posibilități — mai bine valorificate în activitatea productivă

Pe platformele industriale de pe malul Arieșului sînt amplasate unitățile cu cele mai mari consumuri energetice din județul Cluj: stația de energie electrică și termică de la Turda și Combinatul metalurgic Cimpia Turzii.

Din calculele inginerului Titus Berinde, șeful inspecției energetice teritoriale, rezultă că, dacă s-ar valorifica integral resursele energetice refozibile de la fabrica de ciment, s-ar putea înlocui gazele metan utilizate în toate centralele termice ale orașului și ar mai rămîne o rezervă. De fapt, cum se prezintă bilanțul consumurilor energetice la combinatul turdean?

Discuțăm cu inginerul Constantin Găitan, directorul combinatului. Aflăm că totalul resurselor energetice refozibile inventariate reprezintă 38.700 tone combustibil convențional pe an. Din acestea rezultă posibilități de recuperare și refozire a 40 mii tone combustibil convențional. Sînt practice utilizate: căldura preluată de aerul de răcire a cîmcherului din săcătoarea grătar (28.700 tone combustibil convențional), care e reintrodusă în procesul de ardere a cîmcherului; alte 3.400 tone combustibil convențional provin din căldura sensibilă a gazelor de ardere a cîmcherului și sînt folosite pentru producerea aburului. Agentul termic astfel recuperat este utilizat pentru uscarea produselor refractare crude, la presale de vulcanizare, la deaierarea aerului pentru măcinarea pastei de cîmcher, dezim-pregnarea motoarelor electrice reparate în fabrică, la încălzirea centralizată, iar 1.450 tone combustibil convențional pe an se livrează la alte unități ca abur tehnologic.

Asadar, rămîin nerecuperate 18.700 tone combustibil convențional pe an, care reprezintă căldura sensibilă a gazelor de ardere din cupatoare de cîmcher, energie care se evacuează prin cunoscutele coșuri ale fabricilor de ciment. De ce nu se valorifică? Interlocutorul afirmă că pînă în prezent nu se cunoșc soluții tehnice de captare și reutilizare a acestei resurse. Și chiar dacă s-ar găsi ase-

menea soluții, aplicarea lor ar fi însoțită de multe inconveniente care ar perturba procesul tehnologic și ar necesita, după un timp, rezistența cușurilor de evacuare. Dacă aceasta este concepția cadrelor de conducere de aici, desigur, nici nu ne puteam aștepta la acțiuni hotărîte pentru rezolvarea de fond a problemei tehnice respective. Așa încît, reținem numai că s-au trimis filialei clujene a ICSITEMER doar cîteva date tehnice și alt. Or, fără a se trimite, așa cum prevăd reglementările legale, o co-

mbil convențional pe an, din care cele cu potențial scăzut reprezintă 20.975 tone combustibil convențional. Ingerul-șef energetic, Gheorghe Giurgiu, ne relatează că aici s-a acționat prioritar pentru recuperarea celor cu potențial ridicat. Este vorba mai ales de energia calorică rezultată de la cuptoarele adinice de la laminarea de semifabricate, de la cuptoarele de patenare din tragătorile de oțel tare, de la instalațiile de zincare la cald și a. Utilizarea lor e multiplă:

I.C.P. Cluj-Napoca, IPROMET și IPROLAM București. Răspunsurile au și sosit: proiectanții bucureșteni au elaborat studiile tehnico-științifice pentru valorificarea a 9.662 tone combustibil convențional pe an provenite de la ansamblul lingou-lingo-tieră de la oțelăria electrică I și pentru 3.097 tone combustibil convențional de la fazolele laminatorului de semifabricate. Clujeni, ne-a confirmat ing. Gavril Nagy de la atelierul de instalații al I.C.P., au finalizat studiile tehnico-științifice pentru recuperarea energiei termice de la apele de răcire de la laminarea 1, 3 și 4, de la oțelăria I, de la stația de aer comprimat și vor preda în curînd și documentația pentru fabrica de oxigen. Urmează ca, după avizare și întocmirea proiectelor de execuție, combinatul să facă demersuri pentru curînd realizării instalațiilor necesare în planul de investiții.

Prin recuperarea resurselor energetice refozibile de la laminarea 1, bunăoară, combiul intenționează să furnizeze apă caldă pentru seralele Truștilor județean al horticulturii. Acestui posibil beneficiar i s-a trimis documentația spre a fi analizată. După dialogul cu proiectantul și furnizorul, se va alege soluția posibilă de aplicat tipului de sere deja construite sau pentru un alt model de sere, care ar putea fi amenajate cit mai aproape de platforma combinatului.

Ca o caracteristică generală, se impune urgențarea fazelor de avizare pentru toate studiile amintite, întocmirea documentațiilor de execuție și începerea în cel mai scurt timp posibil a realizării instalațiilor, astfel ca acestea să fie finalizate la termenele fixate în programele combinatului. Cu atît mai mult, cu cit sînt de recuperat și valorificat resurse energetice de aproape 30 mii tone combustibil convențional pe an.

„Dosarul” resurselor energetice refozibile

mandă pentru efectuarea studiului tehnic, situație care trădează lipsa de dorință de a colabora cu institutul, pot fi așteptate mult și bine soluțiile tehnice necesare. Lată de ce, pentru a se face efectiv pași concreți în sensul valorificării acestei importante resurse energetice, trebuie, în primul rînd, schimbată opțiua conductorului combinatului. Trebuie să se treacă la fapte, cerîndu-se sprijinul centralei de resort și colaborîndu-se deopotrivă cu ICSITEMER. Se poate afirma fără nici o rețineră că fiecare efort întreprins pentru captarea și valorificarea acestei resurse energetice este binevenit. Poate de aici va apărea o soluție general aplicabilă la celelalte fabrici de ciment de tipul celui din Turda. În caz de reușită, actualele instalații din centralele termice ale orașului ar deveni puncte de distribuție a energiei la blocurile de locuințe și s-ar economisi anual 15—17 milioane mc gaz metan.

La Combinatul metalurgic Cimpia Turzii sînt cuprinse în bilanțul energetic resurse energetice refozibile echivalînd cu 45.537 tone combustibil

BRAȘOV:

Rulmenți cu înalte performanțe tehnice

Această fotografie reprezintă un loc de muncă unde fotoreporterul a avut ocazia să surprindă. Motivul ni l-a explicat inginerul-șef al întreprinderii „Rulmentul” din Brașov, Marcel Pea: „Locul de muncă se numește atelierul pentru controlul asamblării și recepția rulmenților de înaltă precizie sau, cum îi mai spunem, pe scurt, noi, cei de aici, «camera albă». Încăperea este izolată de restul secției de rulmenți speciali, căreia îi aparține, prin precizia metalică prevăzută cu marfă ferestre duble etanșe. Aici nu se deschide nici o ușă decît la începutul orelei de program, nu intră și nu iese nimeni decît la terminarea timpului de lucru. Ținuta vestimentară obligatorie a personalului muncitor de înaltă calificare profesională este halatul imaculat și papucii. Cu un grad ridicat de confort și dotare, încăperea dispune de umidificatoare speciale și instalații de filtrare a aerului de impurități și de climatizare, asigurîndu-se astfel o temperatură constantă, ce nu are voie să oscileze cu mai mult de un grad Celsius”.

De ce sînt necesare atît de prețioși? Secția de rulmenți speciali, intrată în funcțiune la întocmirea capacității în mai 1981, produce atît o gamă diversă de rulmenți cu ace destinații industriale constructoare de autoturisme, tractoare și mașini agricole, cit și rulmenți speciali pentru echiparea cutiilor cardanice, echipamentelor necesare mașinilor-unelte, utilajelor pentru industria textilă etc. Nimic nu pînă aici. Deosebită este aceea că dacă la producția de rulmenți de serie normală toleranțele tehnice admise sînt de plus sau minus 10—15 microni, la rulmenții speciali care se fabrică aici abaterile nu pot depăși o miime de milimetru și, în unele cazuri, precizia este de sub un micron. Datorită acurateții în execuție, rulmenții produși aici sînt foarte silențioși în exploatare. De aceea, valoarea unui asemenea rulment este de 20 de ori mai ridicată decît a celor produși în mod obișnuit, iar fabricarea lor reprezintă un examen de competență tehnică. Un examen pe care harnicul colectiv al secției îl trece cu deosebit succes.

Eugen DICHISEANU

Costel ȘTEFANESCU
correspondentul „Scintei”

EXIGENȚELE NOII CALITĂȚI ÎN PROCESUL DE ÎNVĂȚĂMÎNT ELEVUL DE AZI—MUNCITORUL CALIFICAT DE MÎINE

Cum este pregătit în școală pentru a face față îndatoririlor sale viitoare

Am reținut, dintr-o discuție cu cadre didactice din Brașov, câteva întrebări pe care oamenii școlii, și nu numai ei, și le pun atunci când meditează la întrebările dinjore de pregătire a tinerilor generații pentru muncă și viață, de formare a forței de muncă necesare dezvoltării continue economico-sociale a țării:

- pregătirea elevilor, tinerii pentru viitor — dar cum va fi acest viitor, ce aptitudini trebuie cultivate pentru ca ei să-l poată aborda cu succes?
- pregătirea, în școală, viitorilor muncitori calificați — își însușesc ei exact acei parametri ceruți de practica meseriei în uzine moderne, acolo unde există ale progresului științifico-tehnic contemporan?
- 50 la sută din succesul școlar al elevilor este condiționat de climatul de muncă exigentă, ordine și disciplină din familie; restul de 50 la sută este condiționat de exemplul, de modelul profesional, etic, uman al profesorului. De ce cele două jumătăți nu se contopesc întotdeauna în împlinirea, la cel mai înalt nivel calitativ, a cerințelor pregătirii și educării tuturor elevilor, pe care societatea noastră socialistă le pune în fața școlii, a celorlalți factori educaționali?

Și tot împreună cu profesori brașoveni am încercat să conturăm unele răspunsuri, din multiplele posibile, la asemenea probleme, de cea mai mare însemnătate pentru realizarea noii calități în învățămînt, care este marea cunoștință înșușită de Congresul al XII-lea, ale Conferinței Naționale a partidului.

Cunoștințe și aptitudini cerute de realitatea economico-socială

— Spunem, adesea, nu fără o undă de mîndrie, că pregătim muncitorul și specialistul de mîine, fără să realizăm întotdeauna dimensiunile acestui „mîine”, care înseamnă sfîrșitul acestui mileniu, începutul altui mileniu — menționăm profesora Melania Mîrcea de la Liceul de matematică-fizică „Andrei Șaguna”. Nu știm chiar totul despre cerințele pe care acest viitor le va formula în privința pregătirii științifice, profesionale a forței de muncă pentru diferite secționare ale economiei și vieții sociale. Și, în consecință, ne străduim să-l înarmăm pe elevul nostru de azi cu cât mai multe cunoștințe, dacă se poate chiar cu tot ce au creat mai de preț gândirea și practica umană pînă la noi. Mai dată și profesional, mai dotat, elevul se află în situația de a face un efort considerabil, nu întotdeauna încununat de reușită deplină, de parcurs și memorare a vastului volum de cunoștințe înscris în programele și manualele școlare. Greu din această cunoștință înșușită de el acum, în anii de școală, se vor perima, cite ale noțiunii noi, inedite vor apărea după ce el va termina școala și va intra în producție? Greu de precizat în prezent. Atunci n-ar fi mai firesc, mai rațional, ca

școala, oamenii săi să-și regîndească mai mult, mai realist obiectivul formativ fundamental, să-și pregătească mai temeinic pe elevi — cu noțiuni și tehnici de lucru — să se adapteze viitoarelor condiții de muncă, de viață?

— Mai concret...

— Să-i învățăm mai stăruitor cum să „deschidă” o carte, să-l „întelegă” limbajul, să-l deprindem să trăiască „cu piciorarele pe pămînt”, să observe atent realitatea inconjurătoare și să se adapteze operativ și eficient cerințelor sale, „noi cadrele didactice, să facem un efort mai susținut de sinteză și selecție riguroasă a noțiunilor incluse în programele și manualele școlare.

Înșușirea viitoarei meserii în condiții cât mai apropiate de cele ale exersării ei

— Nu este vorba doar de un deziderat didactic, ci de un principiu fundamental al învățămîntului nostru, izvoit din datele realității economico-sociale a patriei: dotarea modernă a unităților economice, rolul al politicii partidului de industrializare socialistă, al finalizării unor importante investiții vizînd promovarea progresului științific și tehnic — consideră ing. Maria Georgescu, de la Creșterea Liceului Industrial „I. Brătianu”. Nu este vorba de o teorie convîngătoare, în prezent, în procesul instructiv-educativ din anii de școală, latura pregătirii practice în meserie a elevilor, muncitorilor de mîine, răspunde de de-a-niteguri exigențelor marii producții, moderna și eficientă. Nici sub aspectul utilizării gospodărești a timpului destinat practicii, nici sub acela al varietății modalităților de însușire a meseriei nu putem spune că am atins pragul de sus al calității. Nu s-a realizat încă deștăruș mult ar trebui — o corelare logică și firescă a disciplinelor de studiu „științifice” și „tehnice” — respectiv fizică-mecanică, matematică-desen tehnic etc., etc., pentru evitarea repetărilor și economisirea de timp, pentru a facilita înțelegerea și sporii interesului elevilor pentru meseria aleasă.

— În această ordine de idei, profesorul Ion Pater, de la liceul industrial „Steagul roșu”, adaugă:

— Însușirea temeinică a unei meserii presupune nu doar formarea unor deprinderi corecte de lucru, ci și capacitatea și interesul de a folosi, la cel mai înalt parametru tehnico modern, dorința și hotărîrea de a organiza științific, eficient și gospodărește procesul de producție, prin gândire în spirit economic și aplicarea principiilor autoconducerii și autogestunii, eliberate de viitorul muncitor și specialist și la forma parte prin contact direct cu uzina, cu marea producție, cu climatul de muncă exigentă și disciplinată din colectivele muncitorești. Adică printr-o activă transpunere în viață a concepției originale, moderne de integrare a învățămîntului cu producția, elaborată de tovarășul

Nicolae Cațulescu, secretarul general al partidului.

Educația în spirit muncitoresc, revoluționar a tinerelor generații

— Obișnuim să spunem că educația în spirit muncitoresc revoluționar a tineretului este opera comună a școlii, a organizațiilor de tineret, a familiei, a întregii societăți în esență — opinează profesora Mioara Stancu, directoarea Casei copilului didactice din Brașov (găzduzîndu-ne într-o discuție cu profesorii brașoveni). Și este adevărat. Numai că, din păcate, uneori (de mai multe ori decît ne-am dori) fiecare dintre acești factori educativi nu-și valorifică cu exigență și răspundere competența profesională și experiența de viață, atribuțiile specifice în această înaltă operă educativă. Preocupată să transmită elevilor volumul considerabil de cunoștințe incluse în program și manuale, școala nu găsește întotdeauna răgazul necesar pentru transformarea lor, în conștiința tinerilor, în trairă convingeri de muncă și viață în spirit muncitoresc, comunist. La rîndul lor, organizațiile de tineret nu fac constant efortul de a căuta forme mai interesante, mai tinerești, de creare a unui climat de răspundere și exigență în realizarea și îndeplinirea îndatoririlor profesionale, cetățenești. Nici familia, care-și cunoaște cel mai bine copilul și mediul social în care se pregătește pentru muncă și viață, nu-și pune cu consecvență în valoare întregă experiența de muncă și viață în opera de educare a propriilor fi.

Dar mulți dintre părinții elevilor dv. au fost elevi „dv.”?

— E adevărat. Probabil, sau mai precis sigur, atunci, în anii de școală, nimeni nu l-a pregătit în vreun fel pentru meseria de... părinte. Cum nu-i prea pregătăm nici pe elevii noștri de astăzi — conchide prof. Petru Ludusan, directorul Liceului pedagogic.

După cum se poate observa, interlocutorii noștri au punctat cu seriozitate și exigență unele minusuri din organizarea și desfășurarea procesului instructiv-educativ care influențează buna pregătire și formarea etică a viitorilor muncitori și specialiști. Chiar și unele soluții, de ce nu se acționează mai hotărît în direcțiile sugerate?

— Poate din rutină, poate din comoditate. În orice caz, formele și modalitățile de perfecționare a personalității didactice nu reușesc încă, în măsura cerută, să ne orienteze activitatea profesională spre problemele deosebite de complexă a realității de care activitatea școlară, în toate laturile sale, trebuie să țină seama — spune unul din participanții la dezbateri. Propunînd astfel un început de răspuns. Care se cere, desigur, completat.

**Florica DINULESCU
Nicolae MOCANU**
corespondentul „Științei”

Chiar în primele pagini din **Marșul caritatidelor** — ultimul volum din trilogia **Pumnul și palma**, pe care proza actuală o datorează lui **Dumitru Popescu** — are loc interesantă și semnificativă discuție într-un prototipic de cărți: **Manole Suru, Vladimir Cernea și Scriitorul**. Ultimul, oaspete în județul condus de ceilalți doi, relatează pe un ton aparent detașat, neutru tot felul de întîmplări, „istorii” amintiri din tinerețe, creații, în trecut, potreturi, oameni pe care i-a cunoscut, prieteni care l-au trădat etc. Manole Suru, „grandiosul” activist social, omul faptei concrete, al acțiunii probante manifestă față de întîmplările ori „fictiunile” scriitorului o anumită neîncredere, chiar ostilitate abia camuflată de amabilitatea protocolară de gazdă. El se comportă ca un cititor „realist”, suspicios, înțelegător față de ceea ce scriitorul imediat, autoritățile lucrurilor știute de el. Povestirea scriitorului îi apare ca o curată „legendă”, „fictiune” improbabilă, deși, pe de altă parte, este conștient de sclipitoare putere a acestei realități fictive și neoversimile, a „mîncîunii” literare: de „terorarea cuvîntului” capabilă să ia în stăpînire o anumită realitate, ba chiar să o instituie. Cu alte cuvinte, el simte că „literatura” faptelor neîmplinate și incontrolabile, „legenda” se întemeiază pe o realitate. Ca și atunci, domeniul specialității sale. Această paradoxală asemănare îi trezește un sentiment complex, de gelozie și ostilitate față de scriitorul capabil, la rîndul său, să creeze rezultate de ordin, dar nu mai puțin adevărate, ca marele santier. Iată o rivalitate incomfortabilă ce-i creează o surdă nemulțumire. Pentru creația a minții umane, puterea ei mediatică, capabilă de a crea un univers în cărămizi, dar și din întrebări, harul de a „inventea” — de fapt de a revela — o realitate umană impalpabilă plină de ascunzătorii și frumusețe, de asociații și trăiri intime de complexă și năvălitoare înțelegere, într-un cuvînt, literatura, se sustrag „dacă nu competenței în orice caz interesului momentan al lui Manole Suru. Romanul confie, în fine, termenii acestui conflict, manifestat în obiectul de studiu, dintre cei doi vechi prieteni și în vorbă de drum. Însă ce se produce mai întîi la nivelul conștiinței unuia singur, a lui Manole Suru, personalitate acaparată într-adevăr de impenetrabilele acțiuni sociale în viață și schimbă rolul oamenilor: din subiect și scop al tuturor înfăptuirilor ei devenind, în ochii personajului, instrumentele uriașei lucrări la care demurează și stăruiește în adevărul social, în viața, în restul devine... literatură”. Devotat pînă la sacrificiu misiunii sale constructive, eroul începe să se vadă pe sine ca intruchiparea acestei misiuni; devine captivul, prizonierul propriului ideal, de unde oamenii îi apar muribund, meschini și egoiști luată fiecare în parte, dar devenind o forță uriașă și invincibilă cînd sînt priviți și folosiți în colectiv. Eroarea lui constă, cum se vede, în faptul că, în viața și în particularul în masa omogenă a generalului, puternic dar indistinct. Romanul este, în acest sens, o patetică pleoară pentru respectarea individualității umane, pentru frumusețea și căldura prieteniei, a înțelegerii și afectivității, pentru dezvoltarea și perfecționarea vieții morale a omului. Rareori, în romanul politic actual, iubirea, prietenia, familia, raporturile dintre părinți și copii au căpătat un loc și un rol deosebit în **Pumnul și palma**, ferecă social-politică și, în aceeași măsură, o pătrunzătoare cronică de familie.

Personalități distincte însă complementare, oameni politici de o mare înțelegere intelectuală, cei doi principali din **Marșul caritatidelor** aparțin aceluiași trunchi nutrit de seva problematică idealului revoluționar. Metodele, căile de acțiune îi despart. Iar acestea în viața și în activitatea intelectuală, în mîndrie și în adevărul, în contradicție dintre viziunile celor doi protagoniști se declanșează, acum, pe planul practicii sociale. Un merit deosebit al trilogiei constă

deosebit, chiar în acest fapt: stănu numai înșul predestinat meditației superioare, „răgăzului” filozofic este simplist: autorul ne propune un cuplu a cărui misiune nu este de a ne simplifica dificultatea ușurează într-un „model” sau altul, ci aceea, mult mai înaltă, de a ne implica într-o dezbateri politică și filozofică, firește, cu mijloacele literaturii. Din natura acestei alegorii decorează și avantațiile, cu și dezavantajele operei: acuitatea ideatică, acuitatea și subtilitatea disecării psihologice și a comportamentelor mentale — în chip foarte foarte inegal distribuite (s-ar putea spune că în viață) — cîștigă teorie surclasării opere: acuitatea filozofică (literară) a eroilor principali față de care majoritatea celorlalți sînt imitatori, ecouri, rezonații sau simpli figuranți în piesă. Însă, surpriza, mulți dintre acești „epitomi” figuranți sau personaje de coloratură sînt memorabili printr-o singură trăsătură, fixată admirabil în pagină de un remarcabil dar de portretist. Această lume din planul al doilea al cărții compensează, printr-un relief uman extrem de

plănu, luxuriant, carnația mai palidă a celor doi protagoniști, altele al ideii, al raționamentului, al controverselor filozofice și filozofice. **Marșul caritatidelor** este, așa observat, mai ales romanul lui Manole Suru, cum primul volum al trilogiei. **O dimineață înșelătoare**, fusesse al lui Cernea. Cel ales este, „viața” personală și înșelătoare, vederea, dintr-o materie incasabilă, „granitică”, o adevărată caritativă de umeri căreia se înalță un edificiu monumental. El și-a extirpat, ca neîrebușitoare și inoportune, „viața” personală și înșelătoare, al acțiunilor, sentimentale și iubirii, flux care gîgile în trunchiul unei umanități vii, puternice și sănătoase. Paradoxul personajului constă într-o implicare fără conștință asupra propriei fapți. El ilustrează un caz — o ipostază — de „fractură” a personalității și trăiește scindarea sau etajarea ei potrivit unei viziuni, în esență, publiche, sociale, active și celălalt, al formei intime și particulare de existență. După expresiva metaforă a cărții, este un dulap cu două compartimente totale despărțite, etanșe, ne-comunicabile: unu pentru hainele festive, sărbătorești, impecabile, iar altul în care stau îngheșute rufe de mult uitate, o îmbrăcăminte umilă, mototolită și neputrăvit, în conștiința personajului, golirea lăuntrică este compensată de straniu sentiment al unei măreții singuratică. Produs al unei viziuni sculpturale, Manole Suru ne apare ca un personaj „convex”, construit în basorelieu cu propensiuni monumentale spre deosebire de Cernea, care, „calabris”, este lucrat din retrageri conștente puterii explozive de a trăi bogat și mult în toate anotimpurile, detinute de Suru, îi corespund, antinomic, adincimea lăuntrică a lui Cernea, capacitatea lui împovărit, fervoarea umplerii golului interior ce-l soarbe și-l înecă pe celălalt. Frustrarea de secole, adîncii ale personalității lăuntrice, închidera canalelor prin care circula sinele proaspăt al iubirii, al afecțiunii și compasiunii nu sînt rezolvate unu simple incapacități de a trăi bogat și mult în toate anotimpurile sentimentelor omenești, ci efectele sacrificiului voluntar — semnul unui orgoliu demonic —

CRONICA LITERARĂ

Între vocație și aspirație

Dumitru Popescu: „Pumnul și palma”, vol. III

tea fascinației este unul între vocație și aspirație. În contemplantul lui Vladimir Cernea, a cărui vocație este meditația filozofică, puterea speculativă, permanentă dispoziție interogativă sălășuieste și o certă aspirație către acțiunea energetică și victorioasă ce-l definește în esență pe „graniticul” Manole Suru, cel obdat de triumful oportunității sociale dar care, la rîndul său, este uncor ceroritate de o ascunsă neliniște, de nostalgia înăbușită a prieteniei și de dorul confesiunii, în fine, de vibrații ale meditației filozofice, pentru care n-are timp — între timpul „organizatorului” și timpul „gînditorului” instituindu-se astfel un conflict, dar și o tensiune a concilierii (sau, la riguroasă, o „negare a negației”) o foarte fertila contradicție care nutrește, de fapt, substanța filozofică și politică din **Marșul caritatidelor**. Schematismul acestei construcții mentale nu se resimte ca alare fiind organic acoperit de substanța epică proprie romanului, specifică modalității literarice, de dezbateri, de controversă filozofică: o nouă „glicevă” a înțeleptului cu lumea, a sîrului cu mîntea, a gîndului rece cu sentimentul cald s.a.m.d. Iar în romanul filozofic de această factură punctul de vedere, ipoteza, raționamentul, interogația, teza și antiteza sînt adevărate „personaje”, acelea care înocă și „îmbracă” faptele umane care produsul minții lor adevărate și afective, prin de un înșelabil dor de cunoaștere, înțelegere și elucidare. De aceea, aceste personaje sînt un fel de uzine de produs întrebări. **Pumnul și palma** ni se relevă astfel și ca prima filozofie de factură autentică dedicată activității de partid. Ambele personaje, ipostaze ale unui exemplar uman ideal, ale unui model de umanitate superioară evoluează, se despart, se regăsesc și se intruchipă într-o permanentă controversă menită să-lămurească pe ei înșiși în cursul unui examen deschis privirii celorlalți. Ele nu pot fi judecate, de aceea, separat căci nu definiți, nici unul, o autonomie absolută și numai un cititor de tot înțeles, neprevenit le-ar putea confunda cu rețeta rigidă a unor modele. A considera că Manole Suru este

doar „omul acțiunii”, iar Vlad Cernea numai înșul predestinat meditației superioare, „răgăzului” filozofic este simplist: autorul ne propune un cuplu a cărui misiune nu este de a ne simplifica dificultatea ușurează într-un „model” sau altul, ci aceea, mult mai înaltă, de a ne implica într-o dezbateri politică și filozofică, firește, cu mijloacele literaturii. Din natura acestei alegorii decorează și avantațiile, cu și dezavantajele operei: acuitatea ideatică, acuitatea și subtilitatea disecării psihologice și a comportamentelor mentale — în chip foarte foarte inegal distribuite (s-ar putea spune că în viață) — cîștigă teorie surclasării opere: acuitatea filozofică (literară) a eroilor principali față de care majoritatea celorlalți sînt imitatori, ecouri, rezonații sau simpli figuranți în piesă. Însă, surpriza, mulți dintre acești „epitomi” figuranți sau personaje de coloratură sînt memorabili printr-o singură trăsătură, fixată admirabil în pagină de un remarcabil dar de portretist. Această lume din planul al doilea al cărții compensează, printr-un relief uman extrem de

nuanțat, luxuriant, carnația mai palidă a celor doi protagoniști, altele al ideii, al raționamentului, al controverselor filozofice și filozofice. **Marșul caritatidelor** este, așa observat, mai ales romanul lui Manole Suru, cum primul volum al trilogiei. **O dimineață înșelătoare**, fusesse al lui Cernea. Cel ales este, „viața” personală și înșelătoare, vederea, dintr-o materie incasabilă, „granitică”, o adevărată caritativă de umeri căreia se înalță un edificiu monumental. El și-a extirpat, ca neîrebușitoare și inoportune, „viața” personală și înșelătoare, al acțiunilor, sentimentale și iubirii, flux care gîgile în trunchiul unei umanități vii, puternice și sănătoase. Paradoxul personajului constă într-o implicare fără conștință asupra propriei fapți. El ilustrează un caz — o ipostază — de „fractură” a personalității și trăiește scindarea sau etajarea ei potrivit unei viziuni, în esență, publiche, sociale, active și celălalt, al formei intime și particulare de existență. După expresiva metaforă a cărții, este un dulap cu două compartimente totale despărțite, etanșe, ne-comunicabile: unu pentru hainele festive, sărbătorești, impecabile, iar altul în care stau îngheșute rufe de mult uitate, o îmbrăcăminte umilă, mototolită și neputrăvit, în conștiința personajului, golirea lăuntrică este compensată de straniu sentiment al unei măreții singuratică. Produs al unei viziuni sculpturale, Manole Suru ne apare ca un personaj „convex”, construit în basorelieu cu propensiuni monumentale spre deosebire de Cernea, care, „calabris”, este lucrat din retrageri conștente puterii explozive de a trăi bogat și mult în toate anotimpurile, detinute de Suru, îi corespund, antinomic, adincimea lăuntrică a lui Cernea, capacitatea lui împovărit, fervoarea umplerii golului interior ce-l soarbe și-l înecă pe celălalt. Frustrarea de secole, adîncii ale personalității lăuntrice, închidera canalelor prin care circula sinele proaspăt al iubirii, al afecțiunii și compasiunii nu sînt rezolvate unu simple incapacități de a trăi bogat și mult în toate anotimpurile sentimentelor omenești, ci efectele sacrificiului voluntar — semnul unui orgoliu demonic —

nuanțat, luxuriant, carnația mai palidă a celor doi protagoniști, altele al ideii, al raționamentului, al controverselor filozofice și filozofice. **Marșul caritatidelor** este, așa observat, mai ales romanul lui Manole Suru, cum primul volum al trilogiei. **O dimineață înșelătoare**, fusesse al lui Cernea. Cel ales este, „viața” personală și înșelătoare, vederea, dintr-o materie incasabilă, „granitică”, o adevărată caritativă de umeri căreia se înalță un edificiu monumental. El și-a extirpat, ca neîrebușitoare și inoportune, „viața” personală și înșelătoare, al acțiunilor, sentimentale și iubirii, flux care gîgile în trunchiul unei umanități vii, puternice și sănătoase. Paradoxul personajului constă într-o implicare fără conștință asupra propriei fapți. El ilustrează un caz — o ipostază — de „fractură” a personalității și trăiește scindarea sau etajarea ei potrivit unei viziuni, în esență, publiche, sociale, active și celălalt, al formei intime și particulare de existență. După expresiva metaforă a cărții, este un dulap cu două compartimente totale despărțite, etanșe, ne-comunicabile: unu pentru hainele festive, sărbătorești, impecabile, iar altul în care stau îngheșute rufe de mult uitate, o îmbrăcăminte umilă, mototolită și neputrăvit, în conștiința personajului, golirea lăuntrică este compensată de straniu sentiment al unei măreții singuratică. Produs al unei viziuni sculpturale, Manole Suru ne apare ca un personaj „convex”, construit în basorelieu cu propensiuni monumentale spre deosebire de Cernea, care, „calabris”, este lucrat din retrageri conștente puterii explozive de a trăi bogat și mult în toate anotimpurile, detinute de Suru, îi corespund, antinomic, adincimea lăuntrică a lui Cernea, capacitatea lui împovărit, fervoarea umplerii golului interior ce-l soarbe și-l înecă pe celălalt. Frustrarea de secole, adîncii ale personalității lăuntrice, închidera canalelor prin care circula sinele proaspăt al iubirii, al afecțiunii și compasiunii nu sînt rezolvate unu simple incapacități de a trăi bogat și mult în toate anotimpurile sentimentelor omenești, ci efectele sacrificiului voluntar — semnul unui orgoliu demonic —

Prin trilogia „Pumnul și palma”, Dumitru Popescu îmbogățește substanțial tipologia și conflictele romanului politic actual, ilustrînd astfel remarcabilă fertilitate a meditației politice angajate, a asumării decise a unei viziuni avansate, dialectice asupra realității sociale și umane.

C. STĂNESCU

CRONICA FILMULUI

Bune relații comerciale. Nu se relevă loviturile suferite de români din afară, paratol cu cele dinăuntru, cum ar fi accentuarea tragismului situației în care se aflau Vlasini). Căci, cum pădurea fără uscături nu există și patima omului spre munte, acei ceremonii rituale, arhaice, anual curgere nerisrîră a o revărsare de fluviu a oamenilor (bătrîni, femei,

lalte popoare pasnice, între omenie și generozitate, frumusețe și spirit de sacrificiu. Faptul e evident încă de la începutul filmului (scena „judecării”), dar se impune din ce în ce mai pregnant în episoadele ce evocă exodul anual spre munte, acei ceremonii rituale, arhaice, anual curgere nerisrîră a o revărsare de fluviu a oamenilor (bătrîni, femei,

rut o mai mare finețe a mijloacelor de expresie (făit în privința jocului, cit și în cea a punerii în scenă a unor personaje, contradicție dintre viziunile celor doi protagoniști se declanșează, acum, pe planul practicii sociale. Un merit deosebit al trilogiei constă

Un emoționant film istoric



„PLECAREA VLAȘINILOR”

Ca și în carte — tratarea cinematografică e făcută cu dinamism, filmul avînd nu o dată tensiunea specifică peliculei spre a veni. Mircea Drăgan scrie: „Plecarea Vlașinilor” ambițioasă a nu fi numai un film istoric și nici doar romanul cinematografic al unei comunități, al unei „obști” transilvănene de la sfîrșitul secolului al XVIII-lea, ci un portret spiritual, definitiv, pe termen lung. Reconstituindu-se o ambianță originară a neamului nostru, o ambianță aproape mitică, arhaică, se configurează un etos fundamental, o esență de tine de permanent. Caracteristici relevante: admirabila solidaritate între sentimentul demnității naționale și al prieteniei față de cele-

lalte popoare pasnice, între omenie și generozitate, frumusețe și spirit de sacrificiu. Faptul e evident încă de la începutul filmului (scena „judecării”), dar se impune din ce în ce mai pregnant în episoadele ce evocă exodul anual spre munte, acei ceremonii rituale, arhaice, anual curgere nerisrîră a o revărsare de fluviu a oamenilor (bătrîni, femei,

lalte popoare pasnice, între omenie și generozitate, frumusețe și spirit de sacrificiu. Faptul e evident încă de la începutul filmului (scena „judecării”), dar se impune din ce în ce mai pregnant în episoadele ce evocă exodul anual spre munte, acei ceremonii rituale, arhaice, anual curgere nerisrîră a o revărsare de fluviu a oamenilor (bătrîni, femei,

CRONICA PLASTICĂ

Peisajul — stare de suflet

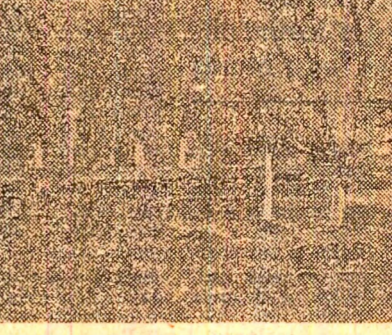
Ca și în precedenta manifestare (cea din 1978, deschisă tot la Galeria Simeza) pictura lui Benone Suvăiliu impresionează prin simplitate și claritate. Pictorul a avut în vedere un grup de oameni în jurul unei mese, dar și natura statică și florentină a lucrării în care sînt îndrumați actorii). Cînd nu sînt inclinați spre declaratoriu, cînd ne fac să uităm înalțimile celor ce au confecționat picturile și mustățile (care greveză de la început asupra filmului), cînd depășesc funcția ilustrativă, actorii contribuie substanțial la impresia favorabilă la acest film. Sînt de remarcat în acest sens prezențele lui Emanoil Petruț, ale lui Károly Sinka, ale Ioanei Drăgan și Florinei Lulean ori ale lui Christian Maurer și mai ales jocul (chiar dacă inegal) al lui Silviu Stănescu, actorul suferind nu doar masivitatea, vitalitatea, ci și demoul interior, care duce la degradarea și prăbușirea morală a lui Nicolae Branga, eroul pierdut de avarie și orgoliu.

Realizat pe ecran panoramic (care se potrivește excelent vocației lui Ioanei Postelnicu), color, cu mijloace și mai ales cu efecte specifice superproducțiilor, avînd în fine parte a epă și (pe o bună măsură) un ritm evocator ori tensionat, atestînd voința de depășire a factologiei și configurare a unui realism epopeic, „Plecarea Vlașinilor” adaugă un capitol binevenit epopeei naționale cinematografice.

Natalia STANCU

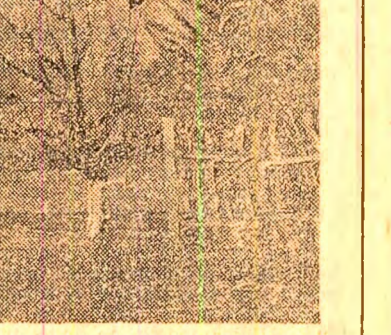
teatre

- Teatrul Național (14.71): sala Atelier — **Ion Anepoe** — 19.
- Filharmonia „George Enescu” (15.68): **18. Muzee de artă al Republicii Socialiste România**: Concertul formației „Consort de Chîj” — 18.
- Opera Română (13.15.37): **Boema** — 19.
- Teatrul de operă (14.80.11): **Poveste din Cartierul de Vest** — 19.
- Teatrul Focșani (14.49.63): **Teatrul de comedie (10.64.60)**: **Peștera** — 19.20.
- Teatrul „Notara” (59.31.63, sala Măgheș): **Karamazovii** — 18.30.
- Teatrul „Gheorghe I. Brătianu” (14.72.34, sala Majestic): **Astăptarea în zori** — 19; (clubul I.R.E.M.O.A.S.): **Jean, Iuliu Ion** — 15.
- Teatrul satiric-muzical „C. Tănase” (sala Savoy, (15.56.78): **Vorba lui Tănase** — 19.30; (sala Victoria, 30.53.63): **Fransua din pădurea zăpăcită** — 19.30.
- Ansamblul „Răspodina română” (13.19.9): **La Izvor de dor și cîntec** — 18.30.
- Teatrul „Tîndărică” (13.23.77): **Făt-**



Benone Suvăiliu — „Livadă cu cireși”

compozițiile — aceste peisaje cu orizonturi largi, joase nu atenuează impresia de spontaneitate, de reverie, ci, dimpotrivă, o fortifică. Culoarea învelște și dezvelește, reverberază și ascunde o egală știință a desenului pe care o descifrezi, de pildă, în fața în care Benone Suvăiliu a urmat, din aceste motive se înfrîmă mereu altfel, destul de aparent, manifestă predilectie pentru același tip de compoziții, pentru același motiv, din cărora știe să le des-



Marina PREUTU

copere noi armonii. Această calmă solemnitate a compoziției, frumusețea mîndră, dar atît de emoționantă a lucrurilor înconjurătoare, predilectia pentru orizonturi medii, tate în care vibrează misterioase violetele dezvăluie dorința de a fixa motive care-și stau aproape de suflet, un spirit în contîntură alertă față de frumusețea lumii înconjurătoare, iubitor de ordine și claritate.

expoziții

- Muzeul de artă al Republicii Socialiste România: **Expoziția consacrată „Ioan Andreescu” anii de creație în țară** — Expoziția Flaviu

- Dragomir, pictură, sculptură și grafică: **Expoziția „Arta Italiană din secolele XV—XVIII în muzeu și colecții din România”**: Ion Stencil, **Ioana Flăndruș, pictură** — desen, sculptură: **Expoziția „Arheologia și aria poporului din Mădăraș”** — desen.
- Răzvan Căpîr: **Salonul municipal de artă decorative**.
- Galeria Orizont: **Expoziția de artă decorativă dedicată Zilei internaționale a femeii** (Atelier 35): **Expoziția „Secțiune în atelier — sculptură și desen”**.
- Galeria Simeza: **Benone Suvăiliu, pictură**.
- Galeria Eforie: **Mihail Stănescu, pictură**.
- Galeria Galateea: **Lucretia Armașu Negri, pictură**.

Pentru traducerea în viață a hotărârilor Conferinței Naționale,

a orientărilor și indicațiilor tovarășului Nicolae Ceaușescu

Ieri a avut loc: Constituirea Consiliului Silviculturii

In atmosfera enuziastă, de largă și profundă mobilizare a tuturor energiilor naționale pentru traducerea în viață a hotărârilor Conferinței Naționale a partidului, a indicațiilor și orientărilor date de tovarășul Nicolae Ceaușescu, secretar general al Partidului Comunist Român, președinte al Republicii, privind continuarea dezvoltării a tuturor ramurilor economiei naționale, marți a avut loc în Capitala ședința de constituire a Consiliului Silviculturii.

In atmosfera enuziastă, de largă și profundă mobilizare a tuturor energiilor naționale pentru traducerea în viață a hotărârilor Conferinței Naționale a partidului, a indicațiilor și orientărilor date de tovarășul Nicolae Ceaușescu, secretar general al Partidului Comunist Român, președinte al Republicii, privind continuarea dezvoltării a tuturor ramurilor economiei naționale, marți a avut loc în Capitala ședința de constituire a Consiliului Silviculturii.

In atmosfera enuziastă, de largă și profundă mobilizare a tuturor energiilor naționale pentru traducerea în viață a hotărârilor Conferinței Naționale a partidului, a indicațiilor și orientărilor date de tovarășul Nicolae Ceaușescu, secretar general al Partidului Comunist Român, președinte al Republicii, privind continuarea dezvoltării a tuturor ramurilor economiei naționale, marți a avut loc în Capitala ședința de constituire a Consiliului Silviculturii.

Au luat parte cadre de conducere din Ministerul Silviculturii, inspectorii și inspectoratele silvice județene, președinți ai consiliilor oamenilor muncii din inspectoratele silvice județene, șefi de ocale silvice, de districte, brigadierii silvice, directorii și șefi de fermă din întreprinderi de îmbunătățire și exploatarea a pășunilor din zona montană și perimetrul forestier din celelalte zone, specialiști din cercetare, proiectare și învățământ silvic, reprezentanți ai unor instituții și organe centrale.

După ședința de constituire a avut loc plenary largită a Consiliului Silviculturii.

După discuții, plenary a adoptat în unanimitate documentele suspuse dezbaterei.

Relevind permanenta preocupare a partidului și a secretarului său general față de perfecționarea întregii activități economice și sociale, tovarășul Ion Dincă, membru al Comitetului Politic Executiv al C.C. al P.C.R., prim viceprim-ministru al guvernului, președintele Consiliului Național al Agriculturii, Industriei Alimentare, Silviculturii și Gospodăririi Apelor, a subliniat că, din inițiativa și sub îndrumarea nemiloasă a tovarășului Nicolae Ceaușescu, s-a hotărât crearea Consiliului Silviculturii, ca organ deliberativ, cu caracter larg reprezentativ, care își desfășoară activitatea sub îndrumarea directă a C.C. al P.C.R. și a Guvernului Republicii Socialiste România. A fost evidențiat faptul că noul organism răspunde de îndeplinirea politicii partidului și statului în domeniul silviculturii, controlează și îndrumă activitatea Ministeru-

In continuare, primul vicepreședinte al consiliului a prezentat „Raportul privind stadiul realizării sarcinilor ce revin silviculturii în actualul cincinal din Programul național de dezvoltare și conservare a fondului forestier; măsurile ce urmează a fi întreprinse în continuare pentru aplicarea orientărilor și sarcinilor date de tovarășul Nicolae Ceaușescu”.

Inchetearea lucrărilor a luat cuvântul tovarășul Gheorghe Stoica, secretar al C.C. al P.C.R., președintele Consiliului Silviculturii.

In continuare, primul vicepreședinte al consiliului a prezentat „Raportul privind stadiul realizării sarcinilor ce revin silviculturii în actualul cincinal din Programul național de dezvoltare și conservare a fondului forestier; măsurile ce urmează a fi întreprinse în continuare pentru aplicarea orientărilor și sarcinilor date de tovarășul Nicolae Ceaușescu”.

Plenary a analizat programele de măsuri în legătură cu acțiunile ce se

Într-o atmosferă entuziastă, de puternică vibrație patriotică, participanții la plenary au adoptat textul unei telegramme adresate TOVARĂȘULUI NICOLAE CEAUȘESCU, secretar general al Partidului Comunist Român, președintele Republicii Socialiste România.

(Telegrama este publicată în pagina 1)

Primire la Consiliul de Miniștri

Marți, tovarășul Gheorghe Oprea, prim viceprim-ministru al guvernului, a primit delegația condusă de tovarășul Irma Sanchez Valdes, președintele Comitetului de Stat pentru Aprovizionare Tehnico-Materială din Republica Cuba, care efectuează o vizită în țara noastră.

desfășoară pentru edificarea socialismului în Cuba.

Ospeltele a rugat să se transmită tovarășului Nicolae Ceaușescu, secretar general al Partidului Comunist Român, președintele Republicii Socialiste România, un cald și prietenesc salut din partea tovarășului Fidel Casaco Ruz, prim-secretar al C.C. al Partidului Comunist din Cuba, președintele Consiliului de Stat și Consiliului de Miniștri ale Republicii Cuba, împreună cu cele mai bune urări de noi și mari succese în activitatea dedicată furtării societății socialiste multilaterale dezvoltate în România.

În cadrul întrevederii s-au relevat bunele raporturi de prietenie și colaborare statornicite între partidele, țările și popoarele noastre și a fost reafirmată hotărârea de a dezvolta în continuare colaborarea dintre România și Cuba, potrivit înțelegerilor convenite de conducătorii de partid și de stat ai celor două țări. A fost exprimată dorința de a extinde cooperarea economică și de a intensifica schimbul comercial, de a identifica noi domenii și căi menite să ducă la diversificarea cooperării bilaterale. În acest context a fost reliefată contribuția pe care organele de aprovizionare tehnico-materială o pot aduce la amplificarea raporturilor de comerț în conformitate cu potențialul economic în creștere al celor două țări și programele de dezvoltare ale României și Cubei.

Mulțumind, tovarășul Gheorghe Oprea a rugat să se transmită din partea tovarășului Nicolae Ceaușescu un cald salutar prietenesc și cele mai bune urări de succese tot mai mari conducerii de partid și de stat, conducerii personal tovarășului Fidel Castro Ruz, în activitatea pe care o

La întrevedere a participat Ion Pătan, ministrul aprovizionării tehnico-materiale și controlului gospodăririi fondurilor fixe.

A fost prezent Rodney Lopez Clemente, ambasadorul Cubei la București.

A fost prezent Rodney Lopez Clemente, ambasadorul Cubei la București.

A fost prezent Rodney Lopez Clemente, ambasadorul Cubei la București.

A fost prezent Rodney Lopez Clemente, ambasadorul Cubei la București.

A fost prezent Rodney Lopez Clemente, ambasadorul Cubei la București.

A fost prezent Rodney Lopez Clemente, ambasadorul Cubei la București.

A fost prezent Rodney Lopez Clemente, ambasadorul Cubei la București.

A fost prezent Rodney Lopez Clemente, ambasadorul Cubei la București.

A fost prezent Rodney Lopez Clemente, ambasadorul Cubei la București.

A fost prezent Rodney Lopez Clemente, ambasadorul Cubei la București.

A fost prezent Rodney Lopez Clemente, ambasadorul Cubei la București.

A fost prezent Rodney Lopez Clemente, ambasadorul Cubei la București.

A fost prezent Rodney Lopez Clemente, ambasadorul Cubei la București.

A fost prezent Rodney Lopez Clemente, ambasadorul Cubei la București.

A fost prezent Rodney Lopez Clemente, ambasadorul Cubei la București.

A fost prezent Rodney Lopez Clemente, ambasadorul Cubei la București.

A fost prezent Rodney Lopez Clemente, ambasadorul Cubei la București.

A fost prezent Rodney Lopez Clemente, ambasadorul Cubei la București.

A fost prezent Rodney Lopez Clemente, ambasadorul Cubei la București.

A fost prezent Rodney Lopez Clemente, ambasadorul Cubei la București.

A fost prezent Rodney Lopez Clemente, ambasadorul Cubei la București.

A fost prezent Rodney Lopez Clemente, ambasadorul Cubei la București.

A fost prezent Rodney Lopez Clemente, ambasadorul Cubei la București.

A fost prezent Rodney Lopez Clemente, ambasadorul Cubei la București.

A fost prezent Rodney Lopez Clemente, ambasadorul Cubei la București.

A fost prezent Rodney Lopez Clemente, ambasadorul Cubei la București.

A fost prezent Rodney Lopez Clemente, ambasadorul Cubei la București.

A fost prezent Rodney Lopez Clemente, ambasadorul Cubei la București.

A fost prezent Rodney Lopez Clemente, ambasadorul Cubei la București.

A fost prezent Rodney Lopez Clemente, ambasadorul Cubei la București.

A fost prezent Rodney Lopez Clemente, ambasadorul Cubei la București.

A fost prezent Rodney Lopez Clemente, ambasadorul Cubei la București.

A fost prezent Rodney Lopez Clemente, ambasadorul Cubei la București.

A fost prezent Rodney Lopez Clemente, ambasadorul Cubei la București.

A fost prezent Rodney Lopez Clemente, ambasadorul Cubei la București.

A fost prezent Rodney Lopez Clemente, ambasadorul Cubei la București.

A fost prezent Rodney Lopez Clemente, ambasadorul Cubei la București.

A fost prezent Rodney Lopez Clemente, ambasadorul Cubei la București.

A fost prezent Rodney Lopez Clemente, ambasadorul Cubei la București.

A fost prezent Rodney Lopez Clemente, ambasadorul Cubei la București.

A fost prezent Rodney Lopez Clemente, ambasadorul Cubei la București.

A fost prezent Rodney Lopez Clemente, ambasadorul Cubei la București.

A fost prezent Rodney Lopez Clemente, ambasadorul Cubei la București.

A fost prezent Rodney Lopez Clemente, ambasadorul Cubei la București.

A fost prezent Rodney Lopez Clemente, ambasadorul Cubei la București.

A fost prezent Rodney Lopez Clemente, ambasadorul Cubei la București.

A fost prezent Rodney Lopez Clemente, ambasadorul Cubei la București.

A fost prezent Rodney Lopez Clemente, ambasadorul Cubei la București.

A fost prezent Rodney Lopez Clemente, ambasadorul Cubei la București.

A fost prezent Rodney Lopez Clemente, ambasadorul Cubei la București.

A fost prezent Rodney Lopez Clemente, ambasadorul Cubei la București.

A fost prezent Rodney Lopez Clemente, ambasadorul Cubei la București.

A fost prezent Rodney Lopez Clemente, ambasadorul Cubei la București.

A fost prezent Rodney Lopez Clemente, ambasadorul Cubei la București.

A fost prezent Rodney Lopez Clemente, ambasadorul Cubei la București.

A fost prezent Rodney Lopez Clemente, ambasadorul Cubei la București.

A fost prezent Rodney Lopez Clemente, ambasadorul Cubei la București.

A fost prezent Rodney Lopez Clemente, ambasadorul Cubei la București.

A fost prezent Rodney Lopez Clemente, ambasadorul Cubei la București.

A fost prezent Rodney Lopez Clemente, ambasadorul Cubei la București.

A fost prezent Rodney Lopez Clemente, ambasadorul Cubei la București.

A fost prezent Rodney Lopez Clemente, ambasadorul Cubei la București.

A fost prezent Rodney Lopez Clemente, ambasadorul Cubei la București.

A fost prezent Rodney Lopez Clemente, ambasadorul Cubei la București.

A fost prezent Rodney Lopez Clemente, ambasadorul Cubei la București.

A fost prezent Rodney Lopez Clemente, ambasadorul Cubei la București.

A fost prezent Rodney Lopez Clemente, ambasadorul Cubei la București.

A fost prezent Rodney Lopez Clemente, ambasadorul Cubei la București.

A fost prezent Rodney Lopez Clemente, ambasadorul Cubei la București.

A fost prezent Rodney Lopez Clemente, ambasadorul Cubei la București.

A fost prezent Rodney Lopez Clemente, ambasadorul Cubei la București.

A fost prezent Rodney Lopez Clemente, ambasadorul Cubei la București.

A fost prezent Rodney Lopez Clemente, ambasadorul Cubei la București.

A fost prezent Rodney Lopez Clemente, ambasadorul Cubei la București.

A fost prezent Rodney Lopez Clemente, ambasadorul Cubei la București.

Serbările „Științei tineretului”

Organizate de C.C. al U.T.C. în colaborare cu Radioteleviziunea română, „Sarbările-Științei tineretului” se vor reinstitui în București în zilele de 14 și 15 martie, ora 17.30 la Sala Palatului.

Biletele s-au pus în vânzare prin organizațiile U.T.C. și A.S.C. prin difuzorii culturali din întreprinderi, precum și la casa de bilete a Sălii Palatului (zinc între orele 10-19).

În continuare, „Sarbările-Științei tineretului” vor susține spectacolele în județul Brașov: 17 martie — Brașov, 18 martie — Săcele, 19 martie — Zărnești; în județul Mureș: 20 martie — Sighișoara, 21 martie — Tirgu Mureș, 22 martie — Reghin; în județul Maramureș: 23 martie — Baia Mare, 24 martie — Borsa, 25 martie — Sighetu Marmației; în județul Bihor: 27 martie — Oradea, 28 martie — Aleșd.

t v

PROGRAMUL 1

15.30 Fotbal: România — Turcia. Transmisie directă de la Tirgu Mureș. 16.48 Farmaceutica studentescă. 17.00 Amuzament studentesc. 17.50 1901 de scrii. 20.00 Actualitatea economică. 20.25 Forum politico-ideologic. Buna gospodărie a proprietății socialiste — datorie patriotică a decădării om al muncii (II). 20.46 Film artistic: „Love Story”. Cu: în rolurile principale: John Travolta, Marley, Ray Milland, Russel Nype, Katharine Balfour, Sydney Walker, Walker Daniels, Tom Lee Jones. Regia: Arthur Hiller.

PROGRAMUL 2

20.00 Teledurmul. 20.15 Scena și ecranul. 20.30 Din țările socialiste. 21.05 Pașii celebri din muzica românească — Paul Constantinescu. 22.15 Teledurmul.

SPORT • SPORT • SPORT • SPORT • SPORT • SPORT • SPORT • SPORT • SPORT

CALEIDOSCOP SPORTIV

Cauza Craiovei

Este de-a dreptul mișcător să vezi cum cauza Universității Craiova în „Cupa U.E.F.A.” constituie, practic, cauza întregului nostru fotbal. Căci fiecare suflător de fotbal, în ultimă instanță, spectatorul și telespectatorul însuși, este gata să ajute cu ce poate echipa din Bănie. Mai întâi, antrenorul secund al naționalei, tânărul Mircea Rădulescu, și-a mutat locul de muncă pentru această perioadă lângă fel de tinerii colege Constantin Oțet și Nicolae Ivan. Și chiar Mircea Lucescu bate des drumul Craiovei. Apoi, lectorul universitar Teodor Robu a filmat cu aparatul video pe terenul de antrenament de partid important și concludente ale adversarilor Craiovei, chiar simțind trecută fiind la Nürnberg pentru a aduce pe pelicula filmul meciului susținut aici de Kaiserslautern (1-1).

ASTĂZI, LA FOTBAL ȘI RUGBI

ASTĂZI, LA FOTBAL ȘI RUGBI

ASTĂZI, LA FOTBAL ȘI RUGBI

ASTĂZI, LA FOTBAL ȘI RUGBI

ASTĂZI, LA FOTBAL ȘI RUGBI

ASTĂZI, LA FOTBAL ȘI RUGBI

ASTĂZI, LA FOTBAL ȘI RUGBI

ASTĂZI, LA FOTBAL ȘI RUGBI

ASTĂZI, LA FOTBAL ȘI RUGBI

ASTĂZI, LA FOTBAL ȘI RUGBI

ASTĂZI, LA FOTBAL ȘI RUGBI

ASTĂZI, LA FOTBAL ȘI RUGBI

ASTĂZI, LA FOTBAL ȘI RUGBI

ASTĂZI, LA FOTBAL ȘI RUGBI

ASTĂZI, LA FOTBAL ȘI RUGBI

ASTĂZI, LA FOTBAL ȘI RUGBI

ASTĂZI, LA FOTBAL ȘI RUGBI

ASTĂZI, LA FOTBAL ȘI RUGBI

ASTĂZI, LA FOTBAL ȘI RUGBI

ASTĂZI, LA FOTBAL ȘI RUGBI

ASTĂZI, LA FOTBAL ȘI RUGBI

ASTĂZI, LA FOTBAL ȘI RUGBI

ASTĂZI, LA FOTBAL ȘI RUGBI

ASTĂZI, LA FOTBAL ȘI RUGBI

ASTĂZI, LA FOTBAL ȘI RUGBI

ASTĂZI, LA FOTBAL ȘI RUGBI

ASTĂZI, LA FOTBAL ȘI RUGBI

ASTĂZI, LA FOTBAL ȘI RUGBI

ASTĂZI, LA FOTBAL ȘI RUGBI

ASTĂZI, LA FOTBAL ȘI RUGBI

ASTĂZI, LA FOTBAL ȘI RUGBI

ASTĂZI, LA FOTBAL ȘI RUGBI

ASTĂZI, LA FOTBAL ȘI RUGBI

ASTĂZI, LA FOTBAL ȘI RUGBI

ASTĂZI, LA FOTBAL ȘI RUGBI

ASTĂZI, LA FOTBAL ȘI RUGBI

ASTĂZI, LA FOTBAL ȘI RUGBI

ASTĂZI, LA FOTBAL ȘI RUGBI

ASTĂZI, LA FOTBAL ȘI RUGBI

ASTĂZI, LA FOTBAL ȘI RUGBI

ASTĂZI, LA FOTBAL ȘI RUGBI

ASTĂZI, LA FOTBAL ȘI RUGBI

ASTĂZI, LA FOTBAL ȘI RUGBI

ASTĂZI, LA FOTBAL ȘI RUGBI

ASTĂZI, LA FOTBAL ȘI RUGBI

ASTĂZI, LA FOTBAL ȘI RUGBI

ASTĂZI, LA FOTBAL ȘI RUGBI

ASTĂZI, LA FOTBAL ȘI RUGBI

ASTĂZI, LA FOTBAL ȘI RUGBI

ASTĂZI, LA FOTBAL ȘI RUGBI

ASTĂZI, LA FOTBAL ȘI RUGBI

ASTĂZI, LA FOTBAL ȘI RUGBI

ASTĂZI, LA FOTBAL ȘI RUGBI

ASTĂZI, LA FOTBAL ȘI RUGBI

ASTĂZI, LA FOTBAL ȘI RUGBI

ASTĂZI, LA FOTBAL ȘI RUGBI

FEMEILE — o puternică forță

în amplul efort pentru progresul multilateral al țării

(Urmare din pag. 1)

(Urmare din pag. 1)

(Urmare din pag. 1)

(Urmare din pag. 1)

(Urmare din pag. 1)

(Urmare din pag. 1)

(Urmare din pag. 1)

(Urmare din pag. 1)

(Urmare din pag. 1)

(Urmare din pag. 1)

(Urmare din pag. 1)

(Urmare din pag. 1)

(Urmare din pag. 1)

(Urmare din pag. 1)

(Urmare din pag. 1)

(Urmare din pag. 1)

(Urmare din pag. 1)

(Urmare din pag. 1)

(Urmare din pag. 1)

(Urmare din pag. 1)

(Urmare din pag. 1)

(Urmare din pag. 1)

(Urmare din pag. 1)

(Urmare din pag. 1)

(Urmare din pag. 1)

(Urmare din pag. 1)

(Urmare din pag. 1)

(Urmare din pag. 1)

(Urmare din pag. 1)

(Urmare din pag. 1)

(Urmare din pag. 1)

(Urmare din pag. 1)

(Urmare din pag. 1)

(Urmare din pag. 1)

(Urmare din pag. 1)

(Urmare din pag. 1)

(Urmare din pag. 1)

(Urmare din pag. 1)

(Urmare din pag. 1)

(Urmare din pag. 1)

(Urmare din pag. 1)

(Urmare din pag. 1)

(Urmare din pag. 1)

(Urmare din pag. 1)

(Urmare din pag. 1)

(Urmare din pag. 1)

(Urmare din pag. 1)

