

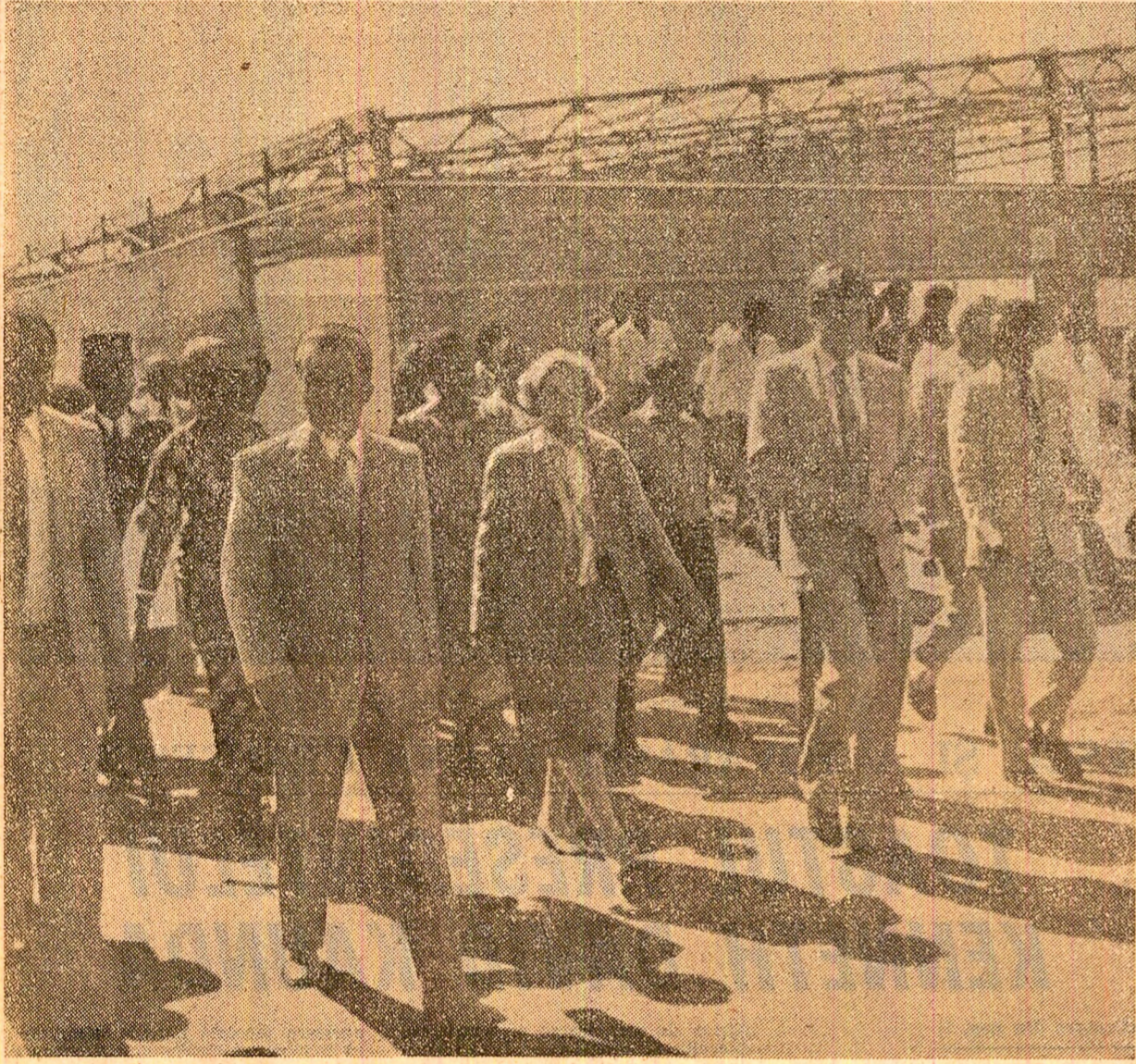






VIZITA OFICIALĂ DE PRIETENIE A TOVARĂŞULUI NICOLAE CEAUŞESCU, ÎMPREUNĂ CU TOVARĂŞA ELENA CEAUŞESCU, ÎN REPUBLICA ZAMBIA

Manifestări entuziaste de aleasă stimă și considerație, ovații pentru prietenia româno-zambiană În mijlocul oamenilor muncii din Kafue



Vizitind Fabrica de produse textile

Joi dimineața, programul vizitei oficiale de prietenie pe care tovarășul Nicolae Ceaușescu, secretar general al Partidului Comunist Român, președintele Republicii Socialiste România, împreună cu tovarășa Elena Ceaușescu, o întreprinde în Zambia, la invitația tovarășului Kenneth David Kaunda, președintele Națiunii Unite al Independenței Naționale, președintele Republicii Zambia, și a doamnei Betty Kaunda, a cunoscutului om de afaceri românesc din două importante obiective economice din țara africană.

Între România și Zambia, în interesul ambelor țări și popoare, al cauzei generale a păcii și cooperării reciproce avansate între statele în curs de dezvoltare, între toate națiunile lumii.

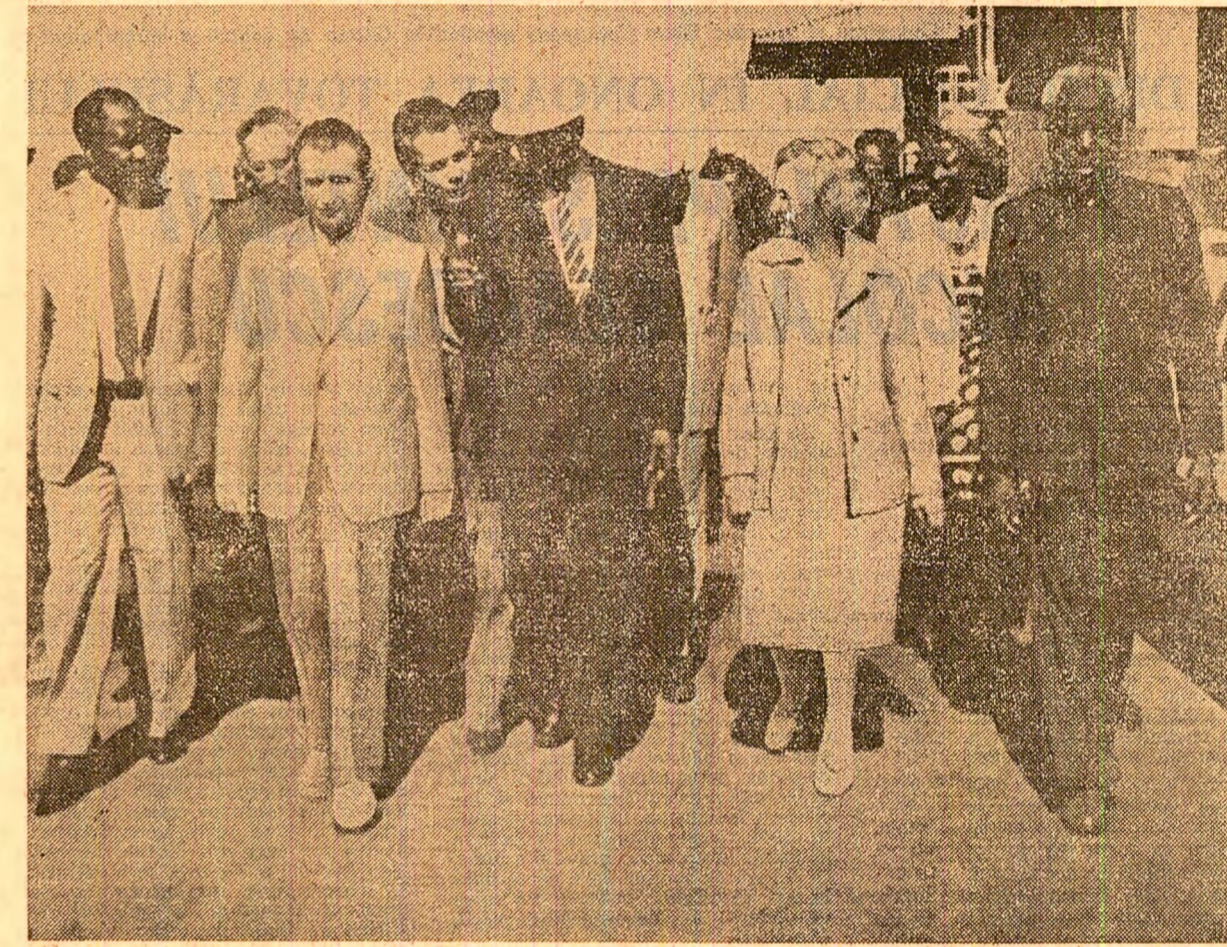
Tovarășul Nicolae Ceaușescu și tovarășa Elena Ceaușescu au fost însoțiți în această vizită de secretarul general al Partidului Unit al Independenței Naționale din Zambia, Humphrey Mulemba, și soția sa. Au fost prezente persoane oficiale române și zambiene.

saluta, în mijlocul lor, oaspeții dragi din România. În fața clădirii administrative a întreprinderii, tovarășul Nicolae Ceaușescu a fost salutat, cu deosebit respect, de directorul general, C. M. Kaphy, de alte cadre de conducere ale acestei importante unități industriale zambiene. Cel prezenti au adresat calde cuvinte de bun venit tovarășei Elena Ceaușescu, exprimându-și aleasă considerație pentru activitatea sa ca om de știință de renume internațional.

torilor chimicști din România socialistă și urarea sa obțină tot succes în activitatea viitoare, să aducă o contribuție tot mai însemnată la dezvoltarea Zambiei pretenind pe calea progresului economic și social, a independenței și bunăstării".

tradiționale pentru îmbrăcăminte feminină specifică acestor locuri. Această unitate, care a beneficiat de o serie de importuri din țara noastră, numărând în prezent, 1 800 de muncitori. Se află în curs de realizare un plan de extindere și diversificare a capacității de producție, care va fi încheiată până la sfârșitul anului 1983. Se are în vedere introducerea fabricării țesăturilor combinate din bumbac și poliester, extinderea capacității de producție până la 20 milioane metri pe an, creșterea numărului de muncitori în peste 2 000.

noastră, precum și din partea muncitorilor, textiliștilor din România socialistă. Le mulțumim călduros pentru primirea pe care ne-o făcut-o și le dorim tuturor realizării tot mai mari în activitatea de producție. Multă sănătate și fericire".



Înălți oaspeți vizitează Întreprinderea de produse chimice

PLANUL ȘI ANGAJAMENTELE ASUMATE ÎN ÎNTRECERE - EXEMPLAR ÎNDEPLINITE!

Prezentăm, în continuare, rezultatele obținute în întrecerea socialistă de alte colective de oameni ai muncii din întreprinderi industriale, de pe câmpurile de construcții, din unitățile de transporturi, institutele de proiectare, din circulația mărfurilor și prestările de servicii, pe primul semestru din acest an.

Principali indicatori de plan au fost depășiți cu: 13,7 la sută la producția fizică și 10,2 la sută la producția marfă vândută și încasată; depășiri substanțiale de plan au fost înregistrate la export, producția netă, productivitatea muncii și beneficii; cheltuielile totale la 1 000 lei producție-marfă au fost mai mici cu 17,4 la sută față de prevederile din plan, iar cele materiale cu 23,6 la sută.

Principali indicatori de plan au fost depășiți cu: 4,8 la sută la producția fizică, 3 la sută la producția marfă vândută și încasată, 5 la sută la productivitatea muncii și 4,2 la sută la livrările la fondul pieței; unitatea a obținut însemnate depășiri de plan la beneficii; cheltuielile totale la 1 000 lei producție-marfă au fost mai mici cu 1,5 la sută decât cele normate, iar cele materiale cu 2,7 la sută.

Principali indicatori de plan au fost depășiți cu: 1,5 la sută la volumul de transport, 3,1 la sută la productivitatea muncii, 14,7 la sută la numărul de vagoane intrate și ieșite; a fost diminuată staționarea vagoanelor în tranzit cu manevră cu 12,4 la sută și cea a vagoanelor marfă la încărcare-descărcare cu 2 la sută; consumul de combustibil și energie electrică a fost redus față de prevederi cu 4 la sută.

Principali indicatori de plan au fost depășiți cu: 5,8 la sută la producția de energie electrică la bornele generatorilor și graficului de fere la dispoziția sistemului energetic național, 10,3 la sută la costul unitar; consumul tehnologic întru producerea energiei electrice a fost redus cu 3,9 la sută, iar ituielile realizate au fost mai mici decât cele prevăzute în buget 7,4 la sută.

Principali indicatori de plan au fost depășiți cu: 36,3 la sută la producția fizică, 24,8 la sută la producția marfă vândută și încasată, 38,2 la sută la productivitatea muncii și beneficii; cheltuielile totale la 1 000 lei producție-marfă au fost mai mici decât cele normate cu 0,4 la sută.

Principali indicatori de plan au fost depășiți cu: 1,1 la sută la volumul total al activității de proiectare, 12,7 la sută la productivitatea muncii, 40,7 la sută la beneficii; s-au introdus în proiecte 1 650 tehnologii de fabricație și de execuție de concepție proprie, noi sau îmbunătățite și a crescut cu 1 la sută gradul de utilizare a proiectelor tip și s-au acționat pentru reducerea importurilor de echipamente, a consumurilor materiale de construcții și energice față de proiectele tip sau realizate anterior.

Principali indicatori de plan au fost depășiți cu: 6,7 la sută la producția netă, 3,8 la sută la veniturile, 9,4 la sută la productivitatea muncii, 4,6 la sută la utilizarea mijloacelor de transport și de asemenea, au fost înregistrate importante depășiri de plan la beneficii; consumul de carburanți și energie electrică a fost redus cu 4,2 la sută față de cel normat.

Principali indicatori de plan au fost depășiți cu: 26,3 la sută la numărul lucrărilor geologice, 13,2 la sută la volumul fizic la sondațiile, 5,3 la sută la viteza de lucru la forajul cu forajul 27,3 la sută la volumul produselor normale pe o persoană și 9 la sută la volumul fizic la lucrările în galerii; însemnate depășiri de plan au fost obținute la beneficii; consumurile de materii prime și materiale au fost mici decât cele normate cu 5 la sută, iar cele de combustibil și energie electrică cu 6,2 la sută.

Principali indicatori de plan au fost depășiți cu: 36,3 la sută la producția fizică, 24,8 la sută la producția marfă vândută și încasată, 38,2 la sută la productivitatea muncii și beneficii; cheltuielile totale la 1 000 lei producție-marfă au fost mai mici decât cele normate cu 0,4 la sută.

Principali indicatori de plan au fost depășiți cu: 1,1 la sută la volumul total al activității de proiectare, 12,7 la sută la productivitatea muncii, 40,7 la sută la beneficii; s-au introdus în proiecte 1 650 tehnologii de fabricație și de execuție de concepție proprie, noi sau îmbunătățite și a crescut cu 1 la sută gradul de utilizare a proiectelor tip și s-au acționat pentru reducerea importurilor de echipamente, a consumurilor materiale de construcții și energice față de proiectele tip sau realizate anterior.

Principali indicatori de plan au fost depășiți cu: 29 la sută la încasări din activitatea de producție și prestări servicii, 43 la sută la producția de construcții-montaj, 32 la sută la volumul lucrărilor de întreținere, reparații curente și prestări în construcții, 25 la sută la prestările de servicii pentru populație; însemnate depășiri de plan au fost obținute la beneficii și la productivitatea muncii, cheltuielile materiale la 1 000 lei producție-prestări au fost mai mici decât cele planificate cu 29 la sută, iar consumul de combustibil și energie electrică cu 31,1 la sută.

Principali indicatori de plan au fost depășiți cu: 1,9 la sută la producția netă, 2,3 la sută la producția marfă vândută și încasată, 1,4 la sută la productivitatea muncii și beneficii; cheltuielile totale la 1 000 lei producție-marfă au fost mai mici decât cele normate cu 1,4 la sută.

Principali indicatori de plan au fost depășiți cu: 1,9 la sută la producția netă, 2,3 la sută la producția marfă vândută și încasată, 1,4 la sută la productivitatea muncii și beneficii; cheltuielile totale la 1 000 lei producție-marfă au fost mai mici decât cele normate cu 1,4 la sută.

Principali indicatori de plan au fost depășiți cu: 33,7 la sută la producția de construcții-montaj, 57,3 la sută la numărul de locuințe date în folosință, 13,7 la sută la

Principali indicatori de plan au fost depășiți cu: 29 la sută la încasări din activitatea de producție și prestări servicii, 43 la sută la producția de construcții-montaj, 32 la sută la volumul lucrărilor de întreținere, reparații curente și prestări în construcții, 25 la sută la prestările de servicii pentru populație; însemnate depășiri de plan au fost obținute la beneficii și la productivitatea muncii, cheltuielile materiale la 1 000 lei producție-prestări au fost mai mici decât cele planificate cu 29 la sută, iar consumul de combustibil și energie electrică cu 31,1 la sută.







