

# Știința

ORGAN AL COMITETULUI CENTRAL AL PARTIDULUI COMUNIST ROMÂN

Anul LIII Nr. 12 896

Joi 9 februarie 1984

6 PAGINI — 50 BANI

## Din inițiativa tovarășului Nicolae Ceaușescu CONFĂȚUIRE DE LUCRU LA C.C. AL P.C.R.

consacrată analizării activității în industrie și investiții, asigurării măsurilor pentru îndeplinirea în cele mai bune condiții a sarcinilor pe acest an

Din inițiativa tovarășului Nicolae Ceaușescu, secretar general al Partidului Comunist Român, președintele Republicii Socialiste România, a avut loc o consfățuire de lucru consacrată analizării activității în industrie și investiții, asigurării măsurilor ce se impun pentru îndeplinirea în cele mai bune condiții a sarcinilor pe acest an.

În prima zi, participanții la consfățuire s-au reunit pe grupe de lucru.

Miercuri, 8 februarie, lucrările consfățuirii s-au desfășurat în plen, sub președinția tovarășului Nicolae Ceaușescu.

Împreună cu conducătorii partidului și statului, în președinția au luat loc tovarășii Nicolae Ceaușescu, tovarășii Constantin Dăscălescu, Iosif Banc, Emil Bobu, Lina Ciobanu, Ion Coman, Nicolae Constantin, Ion Dină, Ludovic Fazekas, Alexandrina Găinșe, Manea Mănescu, Paul Niculescu, Gheorghe Oprea, Ion Păpan, Gheorghe Rădulescu, Ilie Verdet.

La consfățuire au participat membri ai C.C. al P.C.R. și ai guvernului, prim-secretari și secretari cu probleme economice și comitetelor județene de partid, vicepreședinți ai consiliilor județene de control muncitoresc și activității economice și sociale, conducători ai unor instituții centrale, activiști de partid, ai organizațiilor de masă și obștești.

În cadrul dezbaterilor în plen au luat cuvântul tovarășii Pavel Aron, Ilie Matei, Ion Stoian, Ion Radu, Paraschiv Benescu, Vasile Pungan, Richard Winter, Neacul Agachi, Ion Anastasiu, Gheorghe Petrescu, Marin Enache, Gheorghe Oprea.

În legătură cu unele probleme ridicate în cursul analizei, au răspuns miniștrii industriei, construcțiilor de mașini, industriei de mașin-unelte, electrotehnicii și electronice, metalur-

giei, petrolului, minierelor, construcțiilor industriale, energiei electrice, industriei ușoare, comerțului interior, precum și cadre din conducerea altor ministere economice.

Participanții la dezbateri au subliniat importanța consfățuirii, care se înscrie în practica întinririi permanente, nemijlocite pe care tovarășul Nicolae Ceaușescu le are sistematic cu activul de partid și de stat, cu cadre de conducere și oameni ai muncii din toate domeniile de activitate.

În vederea stabilirii celor mai potrivite căi și mijloace pentru îndeplinirea planului național unic de dezvoltare economică și socială a țării, pentru transparența în viața a Programului de edificare a societății socialiste multilaterale dezvoltate și înaintare a României spre comunism.

(Continuare în pag. a III-a)



## CUVÎNTAREA TOVARĂȘULUI NICOLAE CEAUȘESCU

Stimați tovarăși,

Am convocat această consfățuire de lucru pe problemele industriei și investițiilor pentru a analiza cum am început realizarea planului pe 1984.

Ați luat cu toții cunoștință de Comunicatul privind îndeplinirea planului pe 1983. În general, avem rezultate bune. Ritmul de creștere a producției industriale de 4,3 la sută, poate fi socotit bun. De asemenea, ritmul de creștere, cu 3,7 la sută, a veniturilor naționale este mulțumitor; putea fi însă mai bun. Sint rezultate bune și la alți indicatori. Trebuie considerat însă că nesatisfăcător indicatorilor privind productivitatea muncii, unde, deși avem o creștere de 2,7 la sută, aceasta nu ne poate mulțumi. Mai cu seamă considerăm nesatisfăcătoare realizarea exportului, în general. Deși am realizat o sporire a exportului față de 1982, creșterea nu este corespunzătoare; ne-au rămas o serie de comenzi nerealizate — și, ca atare, trebuie să tragem toate concluziile.

Este adevărat că a fost un an în care a trebuit să facem eforturi să lichidăm unele greutăți, să soluționăm în mai mare măsură cu forțele proprii unele probleme legate de buna aprovizionare cu energie și cu materii prime, să creștem gradul de integrare la o serie de produse.

Am adoptat, în 1983, o serie de măsuri de perfecționare a activității; am adoptat, de asemenea, o serie de programe, care trebuie să stea la baza activității din acest an. Se poate spune că realizările pe care le-am obținut în anul trecut creează o bază mai bună pentru desfășurarea activității în acest an. Dacă m-aș referi la energie, spre exemplu, s-ar putea spune că avem — în raport cu normele de consum și cu programul — o aprovizionare satisfăcătoare. În orice caz nu se mai pun probleme care au fost la începutul anului 1983. Și nici nu se poate ridica — și, de altfel, nici nu s-au ridicat — probleme legate de asigurarea energiei

pentru desfășurarea activității de producție. Este adevărat că a trebuit să luăm măsuri speciale — și va trebui să acționăm în continuare — pentru reducerea foarte drastică a consumurilor generale, atât productive, cât și neproductive.

Am asigurat, într-o măsură mai mare, dezvoltarea bazei energetice, integrarea unor produse în țară. Deci intrăm în anul 1984 cu o situație mai bună în ce privește asigurarea bazei energetice, a bazei de materii prime și de materiale. Fără să se considere că am soluționat deplin aceste probleme, trebuie spus că avem o situație care ne asigură desfășurarea în mod corespunzător a activității în toate sectoarele. Este necesar deci să acționăm de la început pentru realizarea în bune condiții a prevederilor planului pe 1984. Nu mă refer la aceste prevederi, pentru că le-am discutat la sfârșitul anului.

Am avut, în această perioadă, plenara Comitetului Central, am avut, de asemenea, sesiunea Marii Adunări Naționale, precum și Plenarele Consiliului Național al Oamenilor Muncii, Consiliului Agriculturii și o serie de consfățuiri. Deci sînt cunoscute prevederile planului, în toate domeniile. În luna ianuarie, pe ansamblu, planul a fost realizat, chiar cu o mică depășire. Dar, din păcate, și în ianuarie am început cu nerealizarea planului producției la export, ceea ce este cu totul inadmisibil. Se impun deci măsuri hotărâte pentru a asigura realizarea în februarie, în martie, pe trimestrul I a întregului program, a planului de producție la toți indicatorii. Trebuie să înțelegem bine că nu se poate compensa nerealizarea unui sortiment prin realizarea în plus a altor sortimente.

Realizarea producției fizice, la toți indicatorii, este o cerință obligatorie pentru buna desfășurare a activității de producție, pentru realizarea generală a planului. Am mai discutat — și vreau să subliniez din nou — că depășirea planului se poate face nelimitat la

sursele primare de energie și la materii prime și materiale. În ce privește realizarea celorlalte sortimente, depășirea planului se poate face numai în măsura în care avem comenzi suplimentare. Pentru consumul intern, prevederile planului, la toate produsele, consfățuite pentru toți o obligație — și nici nu trebuie să producă mai puțin, dar nici mai mult decât este prevăzut în plan pentru consumul intern.

În ce privește exportul, numai în raport de comenzi la export putem să depășim nelimitat planul; deci putem face aceasta numai dacă avem comenzi. Pornind de aici, depășirea planului de producție se poate realiza numai în măsura în care asigurăm un export suplimentar. Vreau să fie bine înțeleasă această problemă de toate ministerele, de toate județele pentru a nu ne mai întâlni cu situația de anul trecut și chiar cu unele situații din luna ianuarie a acestui an, cînd s-au produs peste plan o serie de produse de care nu avem nevoie. Cred că asupra acestor probleme nu mai este nevoie să insist. Este vorba de o obligație, de o cerință de aplicare a legii, de către toate ministerele, de către toate întreprinderile, de toate organele de partid și de stat, deci și de către comitetele județene de partid.

Am menționat că, în ianuarie, am soluționat mai bine probleme energetice. Mai avem însă probleme și cu energia electrică, dar, mai cu seamă, cu sursele primare de energie, cu realizarea producției de petrol, a producției de cărbune și a altor surse de energie, pentru a ne asigura și energia electrică, dar și combustibili și carburanți din care avem nevoie. Este necesar ca, în conformitate cu prevederile planului, ministerele care au sarcini în aceste domenii să acționeze cu toată hotărârea pentru realizarea și depășirea nelimitată a acestor sarcini, paralel cu măsurile de gospodărire și de reducere în continuare a consumurilor, asigurînd buna des-

fășurare a producției. La fel trebuie procedat și în ce privește materiile prime și materialele necesare desfășurării normale a producției. Noi am pornit de la faptul că asigurăm, pe baza normelor stabilite, tot ce este necesar pentru realizarea planului de producție în toate sectoarele. Este evident că orice depășire a normelor de consum înseamnă a crea greutăți în realizarea producției, în buna aprovizionare.

Se impun ca organele centrale, Ministerul Aprovizionării, Comitetul de Stat al Planificării, celelalte ministere să acționeze cu toată hotărârea pentru realizarea în cele mai bune condiții a producției, a materialelor care asigură buna desfășurare a întregului proces de producție. Aceasta presupune, în continuare, o preocupare permanentă pentru reducerea consumurilor energetice și materiale sau cel puțin încadrarea în normele stabilite pentru toate sectoarele.

Este necesar să luăm măsuri hotărâte cu privire la recuperarea, condiționarea și refolosirea materialelor, a subansamblelor și pieselor. Acestea ocupă un loc foarte important — în unele sectoare pînă la 50 la sută și chiar peste 50 la sută din necesarul de materii prime. Deci nu este o problemă care poate fi tratată cu ușurință, ci este o problemă esențială.

Dacă m-aș referi la metal, trebuie să spun că gospodărirea acestuia, a fierului vechi, introducerea lui în producție în mod corespunzător — cu toate măsurile care se impun — constituie un lucru hotărîtor pentru realizarea producției de oțel, pentru calitatea oțelurilor, cit și pentru reducerea consumurilor de coc și energice. Este vorba de aproape 8 milioane de tone de fier, la o producție de circa 15 milioane de tone de oțel. Deci trebuie să înțelegem bine ponderea importantă pe care o are și atenția ce trebuie acordată acestei materii prime. Dar același

(Continuare în pag. a III-a)

## PRIMIRI LA TOVARĂȘUL NICOLAE CEAUȘESCU

### Ambasadorul Republicii Peru

Tovarășul Nicolae Ceaușescu, președintele Republicii Socialiste România, a primit, miercuri după-amiază, pe Roger Eloy Loayza Saavedra, am-

basadorul Republicii Peru la București, în vizită de rămas bun, cu ocazia încheierii misiunii sale în țara noastră.

Cu acest prilej a avut loc o convorbire, care s-a desfășurat într-o atmosferă cordială.

### Reprezentantul permanent al O.E.P.

Președintele Republicii Socialiste România, tovarășul Nicolae Ceaușescu, a primit, la 8 februarie, pe Khaled El-Sheikh, reprezentant

permanent al Organizației pentru Eliberarea Palestinei la București, la încheierea misiunii sale în țara noastră.

Convorbirea care s-a desfășurat cu această ocazie a avut loc într-o atmosferă cordială.

## CHEMĂRI LA ÎNTECERE

### OAMENI AI MUNCII DE PE ÎNTREGUL CUPRINS AL ȚĂRII!

Pentru îndeplinirea importantelor obiective stabilite de Congresul al XII-lea și Conferința Națională ale partidului, răspunzînd îndemnurilor și chemărilor patriotice adresate de tovarășul Nicolae Ceaușescu, să muncim cu însuflețire, cu elan revoluționar pentru îndeplinirea și depășirea planului de dezvoltare economico-socială a României socialiste!

În pagina a 2-a: ÎNSUFLEȚITOARE CHEMĂRI LA ÎNTECERE

### O sarcină economică majoră pentru realizarea planului

## NOILE CAPACITĂȚI DE PRODUCȚIE — cit mai repede la nivelul parametrilor proiectați!

După punerea în funcțiune, noile obiective și capacități productive parcurg o perioadă de consolidare economică, reflectată, în final, prin atingerea parametrilor proiectați. Realizarea cu riguroasă exactitate, în ritmul și la termenul prevăzute, a cantității, calității și costului producției, ca și a productivității muncii, la nivelul prevederilor din proiecte, constituie o sarcină economică de strînzată actualitate, subliniată în repetate rânduri de secretarul general al partidului, tovarășul Nicolae Ceaușescu.

De ritmul încadrării în indicatorii prevăzuți depind, în cel mai înalt grad, eficiența economică a întregii activități de investiții, restul programelor, satisfacerea la momentul oportun a unor necesități concrete ale economiei naționale, recuperarea rapidă și integrată a fondurilor investiție.

În această măsură, este verificată riguros capacitatea tehnică și organizatorică a unor colective de oameni ai muncii, de curînd încheiate, punîndu-se în evidență modul în care acestea și-au însușit tehnologiile fabricației, exploatarea și întretinerea utilajelor și instalațiilor, în care gospodăresc resursele financiare și materiale încredințate de societate spre administrare.

Pornind de la aceste considerente, se poate afirma clar că noilor unități, centralelor industriale și minișterelor coordonatoare le revine sarcina de mare răspundere de a asigura, printr-un susținut efort comun, toate condițiile pentru ca performanțele tehnice și economice prevăzute în proiecte să fie realizate cit mai grabnic.

Accentuăm responsabilitatea pe care o au centralele și ministerele, deoarece practica a demonstrat că ori de cîte ori noile unități au primit de la început un sprijin concret și eficient în toate problemele privind organizarea și desfășurarea în bune condiții a activității productive, rezultatele valoroase nu se lasă așteptate. În acest context, capătă o

semnificație aparte faptul că marea majoritate a capacităților și secțiilor industriale noi s-au integrat operativ în circuitul producției materiale și își aduc din plin contribuția la satisfacerea unor cerințe esențiale ale consumului intern și exportului, la creșterea avuției țării și a venitului național. Așa, de pildă, prin aplicarea unui program de acțiune realist, elaborat cu contribuția specialiștilor din întreprindere, dar și din centrul și din ministerul de resort, la Combinatul de fibre sintetice din Cîmpulung a fost posibil să se obțină, cu ritmicitate, importante cantități de produse peste prevederi. Direcțiile de acțiune? Cele mai fierbințe, aflate la îndemina oricărui colectiv. Retin atenția, îndeosebi, pregătirea atentă și din vreme a forței de muncă, organizarea superioară a procesului de producție, exploatarea cu maximă grijă a utilajelor și instalațiilor tehnologice. În mod semnificativ se acționează și în alte unități, ca, de pildă, la Întreprinderea de tractoare și regulatoare directe din Pașcani, la noile capacități din cadrul combinatelor de utilaj greu din Cluj-Napoca și Iasi, Întreprinderea de covoare din Alba Iulia ș.a.

Ce se întimplă însă cînd centralele și minișterul subareciază însemnătatea sprînzării efective a activității de debut a noilor unități? La otea-

ria de convertizare nr. 2 din cadrul Combinatului siderurgic Galați și la secția de piese turnate din fontă aparținînd Întreprinderii constructoare de mașini din Reșița, etapa finală pentru realizarea parametrilor proiectați a expirat fără ca acest eveniment să aibă loc. Din această cauză s-au înregistrat pierderi imortante de producție, iar nerealizarea acestora a influențat negativ și îndeplinirea celorlalți indicatori de plan. Sînt și alte unități moderne, bine dotate sub aspect tehnic, la care masinile și utilajele funcționează încă cu mult sub nivelul indicatorilor tehnico-economici proiectați. Dintr-o analiză efectuată într-o serie de întreprinderi din industria minieră, metalurgică, industria chimică, industria constructoare de mașini și industria materialelor de construcții reiese că în anul trecut, din cauza nerealizării integrale a producției prevăzute, economia națională n-a putut beneficia, deși avea deosebită nevoie, de importante cantități de hule, lignit, oțel de convertitor, table și benzii laminate la cald, vagoane de transport mărfuri, copolimeri stirenici, amoniac, superfosfat concentrat granular, ciment și altele.

Cristian ANTONESCU

(Continuare în pag. a V-a)

## Civilizația cîmpiei

Deși sentimental sînt legat de aerul fals al dealurilor subcarpatice, acolo unde, măreț, sînt făcîndu-se munții înimă de sentimentul că poate fi pipăită, orice incursiune în cîmpie îmi strecoară în inimă puternice stări, înscrisă în toate problemele privind organizarea și desfășurarea în bune condiții a activității productive, rezultatele valoroase nu se lasă așteptate. În acest context, capătă o

Segarea era cunoscută pînă la vremea asfalticată a podgoriilor săse, salul este enorm. Orașul dispune astăzi de cîteva unități industriale, se fac studii despre integrarea și perfecționarea forței de muncă — o temă care figurează și în programul universității culturale-științifice. Pe bună dreptate, ne-am obișnuit să asociem în mod spontan propensiunea spre modernitate a localităților cu prezența cvartalelor noi: iată, la Be-

### INSEMNARI de Romulus DIACONESCU

chet, se conturează un microcartier de blocuri, în care locuiesc specialiștii și muncitorii unităților agricole; blocuri au aparut la Bărcă, Poiana Mare, Goicea, Cetate, Maglavit și în multe alte așezări; pentru a nu mai vorbi de magazinele universale și unitățile prestatoare de servicii care există în fiecare comună. Fiindcă civilizația socialistă înseamnă și confort, iar confortul presupune prețuri înalte, în satele agricole se construiesc pretutindeni în sate a magazinele complexe nu a venit în împlinirea unor gusturi megalomane, ci pentru satisfacerea unor cerințe reale ale stărilor de astăzi — prin condiții și aspirații alt de diferit de imaginea arcaică de o tradiție de lungă durată. Cănela de frigidații sînt astăzi riurile ce potolose eșete cîmpiei în zilele de arșiță ale verii. Deocamdată, apele acestora s-au retras în albia drumul pietelor întorne.

Ponițele din cîmpia munților, aching devin în cîmpie molcome, descriind meandru le-nese; iată că, de mai mult timp, din albia lor au fost trase brațe care, dalate, spîncite pămîntul greu în diferite direcții. Cănela de frigidații sînt astăzi riurile ce potolose eșete cîmpiei în zilele de arșiță ale verii. Deocamdată, apele acestora s-au retras în albia drumul pietelor întorne.

### GALAȚI:

#### Edificii social-culturale moderne

Colectivul Truștii județene de construcții Galați a predat beneficiarilor peste 150 de noi apartamente din planul pe acest an. De asemenea, au fost date în folosință un nou cinematograful în cartierul „Aeroport” și două corpuri de clădiri la Facultatea de mecanică a Universității din Galați. Locuinențele noi se caracterizează printr-un grad ridicat de introducere a structurilor prefabricate, prin finisări superioare și o linie arhitectonică modernă. În prezent, peste 70 la sută din locuinențele prevăzute a se construi în acest an se află în execuție. (Stan Plășu, corespondentul „Științei”).

### TELEORMAN:

#### Economii de energie electrică

În întreprinderea industrială teleormănească s-au economisit în perioada ce a trecut din acest an 3920 MWh energie electrică față de cotele repartizate. Cu cele mai bune rezultate se înscrisu Combinatul de îngrășăminte chimice Turmu Măgurela. Filatura de bumbac și Întreprinderea de rulmenți din Alexandria, Întreprinderea textilă „Teleormanul” din Rosiori de Vede. De remarcat că diminuarea consumurilor s-a făcut în condițiile cînd în unitățile economice teleormănești s-au produs peste plan milioane de produse din tonaletă electrotehnice, utilaje, mașini și utilaje agricole, prefabricate din beton etc. (Stan Ștefan, corespondentul „Științei”).



**Pentru îndeplinirea și depășirea planului pe acest an, pentru ridicarea calitativă a întregii activități economice**

# ÎNSUFLEȘITOARE CHEMĂRI LA ÎNTRECERE

## CHEMAREA LA ÎNTRECERE

**adresată de Intreprinderea minieră Bălan către toate colectivele de muncă din unitățile de extracție și preparare a minereurilor**

Oamenii muncii din Intreprinderea minieră Bălan, județul Harghita, adresează tuturor colectivelor de muncă din unitățile de extracție și preparare a minereurilor chemarea la întrecere socialistă pentru depășirea planului pe anul 1984, cu următoarele obiective:

1. Depășirea planului la producția de metal în echivalenț cupru în concentrate cu 100 tone.
2. Depășirea planului la producția-marfă cu 8 milioane lei, la producția netă cu 5 milioane lei și la producția-marfă vîndută și încasată cu 7 milioane lei.
3. Planul la lucrările de deschidere și pregătire va fi depășit cu 700 metri liniari.
4. Creșterea productivității muncii valorice cu 1 la sută peste plan.
5. Reducerea consumurilor față de cele planificate cu 8000 kg exploziv, cu 530 MWh la energie electrică și cu 50 tone la combustibil convențional.
6. Reducerea cheltuielilor totale de producție cu 3 lei la 1000 lei producție-marfă și cu 1 leu a celor materiale.
7. Depășirea planului de beneficii cu 3 milioane lei.
8. Depășirea sarcinilor de plan de recuperare și valorificare a materialelor refozabile cu 50 tone la fier vechi, cu 50 mc la lemn de mină și cu 10 tone la armături metalice.
9. Creșterea eficienței activității productive prin:

- extinderea mecanizării și aplicării metodelor de exploatare de mare productivitate, cu rambieu hidraulic și surpare în subetaje, astfel ca 91 la sută din producția extrasă din subteran să fie dată prin aceste metode;
- generalizarea acordului global și aplicarea cu fermitate a principiilor noului mecanism economico-financiar;
- modernizarea procesului tehnologic de preparare a minereurilor, reducându-se cu 5 la sută pierderile în sterii;
- creșterea vitezelor medii de înaintare cu 2 la sută la lucrările de pregătire față de sarcinile planificate;
- sporirea cu 1 la sută a indicelui de utilizare a fondului de timp al personalului muncitor față de realizările anului precedent;
- cuprinderea tuturor oamenilor muncii în forme de perfecționare, precum și policalificarea unui număr de 150 lăcătuși și electricieni în meseria de miner.
- 10. Îmbunătățirea condițiilor de muncă și de viață ale personalului muncitor prin creșterea gradului de securitate a muncii, îmbunătățirea în continuare a calității meniurilor la cantina-restaurant a întreprinderii și a mesei calde servite gratuit la intrarea în schimburi; trimiterea în stațiuni balneoclimaterice pentru refacerea capacității de muncă a unui număr de peste 300 mineri, preparatori și personal electromecanic.

CONSILIUL OAMENILOR MUNCII COMITETUL DE PARTID COMITETUL SINDICATULUI COMITETUL U.T.C.

## CHEMAREA LA ÎNTRECERE

**adresată de Intreprinderea „Tractorul” Brașov către toate întreprinderile constructoare de tractoare, mașini agricole, autocamioane, autoturisme, rulmenți și organe de asamblare**

Hotărâți de a înfăptui cu toată răspunderea muncitorească sarcinile ce le revin din Planul național unic de dezvoltare economică-socială pe anul 1984, constructorii de tractoare din Brașov cheamă la întrecere toate colectivele de oameni ai muncii din întreprinderile constructoare de mașini, tractoare, mașini agricole, autocamioane, autoturisme, rulmenți și organe de asamblare, angajându-se să depășească sarcinile de plan pe anul 1984 la următoarele obiective:

1. Depășirea planului la producția-marfă cu 100 milioane lei.
2. Realizarea peste prevederile planului a 500 tractoare destinate în exclusivitate exportului.
3. Depășirea planului de export cu 1 la sută.
4. Realizarea peste prevederile planului a unei producții-marfă vîndute și încasate de 60 milioane lei.
5. Depășirea producției nete cu 20 milioane lei față de sarcina planificată.
6. Creșterea productivității muncii calculate la producția-marfă cu 4 la sută față de plan, în devans, prin generalizarea acordului global, mecanizarea complexă a montajului general și liniei de formare a pieselor mari.
7. Ridicarea nivelului calitativ și competitiv al produselor, astfel ca ponderea produselor noi și modernizate să reprezinte 70 la sută în anul 1984.
8. Depășirea cu 2,5 la sută a indicelui de utilizare planificat al mașinilor-unelte și extinderea poliservirii la 30 utilaje.
9. Creșterea cu 2 la sută a indicelui de utilizare a fondului de timp maxim disponibil al muncitorilor prin întărirea ordinii și disciplinei, organizarea mai bună a producției și a muncii.
10. Depășirea planului de beneficii cu 10 milioane lei.
11. Executarea a 260 mașini și utilaje prin autotolare, care va determina o reducere a efortului valutar cu peste 110 milioane lei.
12. Sarcinile planificate și angajamentele anuale le vom realiza în condițiile aplicării ferme a noului mecanism economico-financiar, a autoconducerii muncitorești și autogestunii, care se vor materializa în realizarea unei economii de 6000 tone metal, reducerea consumului specific de energie electrică cu 3 la sută și de combustibil convențional cu 5 la sută, recuperarea și refozarea peste sarcinile planificate a 6100 tone metale ferose și 400 tone metale neferoase, recondiționarea unor piese de schimb și scule în valoare de 40 milioane lei, recuperarea în proporție de 50 la sută a resurselor energetice secundare față de planificatul de resurse existente.
13. Intensificarea mișcării de invenții și inovații pentru realizarea unei economii postcalculate de minimum 20 milioane lei.

CONSILIUL OAMENILOR MUNCII COMITETUL DE PARTID COMITETUL SINDICATULUI COMITETUL U.T.C.

## CHEMAREA LA ÎNTRECERE

**adresată de Intreprinderea de mecanică fină București către toate întreprinderile din industria constructoare de mașini-unelte, utilaje pentru industria ușoară, mecanică fină și scule, echipament special**

Colectivul întreprinderii de mecanică fină București, adresează tuturor întreprinderilor din industria constructoare de mașini-unelte, utilaje pentru industria ușoară, mecanică fină și scule, echipament special chemarea la întrecere pentru îndeplinirea și depășirea planului pe anul 1984, angajându-se să realizeze următoarele obiective:

1. Depășirea planului la producția-marfă cu 20 milioane lei.
2. Depășirea planului producției fizice în-deosebi la aparate de măsură și control normale, speciale, aparate de orologerie industrială, scule și dispozitive complexe și unelte de mină.
3. Realizarea unei producții suplimentare pentru export în valoare de 4 milioane lei.
4. Realizarea suplimentară a 10 milioane lei la producția-marfă vîndută și încasată.
5. Realizarea suplimentară a unei producții nete în valoare de 10 milioane lei.
6. Sarcinile planificate și angajamentele de creștere a producției le vom realiza în condiții de eficiență sporită, aplicând ferm principiile mecanismului economico-financiar, autoconducerii muncitorești și autogestunii, obținind:
- depășirea planului productivității muncii pe baza producției-marfă cu 500 lei pe o persoană;
- reducerea consumurilor normale cu 20 de tone la metal, 100 MWh la energie electrică și 50 tone la combustibil convențional;
- recuperarea și refozarea peste plan a 5 tone oțel, 3 tone aluminiu, 2 tone alamă, 1 tonă cupru, reducerea cu 10 la sută a procentului de pierdere tehnologică admise, reducerea cheltuielilor totale cu 4 lei și cu 2 lei a celor materiale la 1000 lei producție-marfă și realizarea unui beneficiu suplimentar de 5 milioane lei;
- vor fi realizate prin autotolare 14 mașini și utilaje diverse, în valoare de 14,5 milioane lei.
7. Prin introducerea și extinderea de procedee tehnologice noi se vor asigura reducerea consumurilor de materiale cu 2,5 milioane lei, creșterea nivelului calitativ al produselor și scăderea ponderii cheltuielilor neeconomice din rebuturi și remanieri cu peste 1,8 milioane lei.
8. Ridicarea nivelului calitativ și de competitivitate a produselor prin asimilarea și introducerea în fabricație peste plan a 7 produse noi. Ponderea produselor noi și modernizate în ansamblul producției-marfă realizate va spori cu 5 la sută față de nivelul planificat, urmînd scurtarea cu 30 zile în medie pe produs nou a perioadei de asimilare prin asigurarea pregătirii de fabricație în colaborare cu unitatea de cercetare-proiectare de profil. În scopul creșterii fiabilității produselor se vor realiza peste plan 10 standuri de probe finale și încercări și se vor moderniza 4 standuri existente.
9. Pentru îmbunătățirea condițiilor de

muncă și de viață ale oamenilor muncii vom acționa în direcția prevenirii și reducerii accidentelor de muncă, îmbunătățirii condițiilor de locuit în căminele de nefamilii, amenajării unei microcantine cu 60 de locuri și îmbunătățirii meniului.

CONSILIUL OAMENILOR MUNCII COMITETUL DE PARTID COMITETUL SINDICATULUI COMITETUL U.T.C.

## CHEMAREA LA ÎNTRECERE

**adresată de Combinatul petrochimic Pitești către toate colectivele de muncă din unitățile de rafinării și petrochimie, medicamente, cosmetică, coloranți, lacuri, prelucrare cauciuc și mase plastice**

Oamenii muncii din Combinatul petrochimic Pitești adresează colectivelor de muncă din unitățile de rafinării și petrochimie, medicamente, cosmetică, coloranți, lacuri, prelucrare cauciuc și mase plastice o vîbrantă chemare la întrecere socialistă pe anul 1984, angajându-se să realizeze următoarele obiective:

- depășirea planului la producția fizică cu 700 milioane lei, concretizată în peste 10000 tone diverse produse macromoleculare, 5000 tone benzen, 5000 tone toluen, 4000 tone etilbenzen, 1000 tone etilenă, 3000 tone monoetilenglicol și altele;
- depășirea planului la export cu 2 milioane dolari; realizarea unei producții nete suplimentare în valoare de 105 milioane lei; obținerea unei producții-marfă vîndute și încasate cu 500 milioane lei peste plan; sporirea productivității muncii cu 3 la sută peste nivelul planificat; creșterea cu 2 la sută față de plan a produselor de calitate superioară prin respectarea cu strictețe a proceselor tehnologice pe faze și ridicarea calificării personalului muncitor;
- reducerea cheltuielilor de producție totale planificate la 1000 lei producție-marfă cu 10 lei și cu 7 lei la cheltuieli materiale, reducerea consumurilor specifice de materii prime, materiale și energie electrică, obținându-se pe această cale economii de 30 milioane lei, recuperarea suplimentară a unor resurse materiale refozabile, realizându-se prin valorificarea superioară

CONSILIUL OAMENILOR MUNCII COMITETUL DE PARTID COMITETUL SINDICATULUI COMITETUL U.T.C.

## CHEMAREA LA ÎNTRECERE

**adresată de Intreprinderea de tricotaje și perdele Pașcani către toate întreprinderile din industria textilă, a tricotaajelor și confecțiilor**

Oamenii muncii din Intreprinderea de tricotaje și perdele Pașcani cheamă la întrecere, pentru depășirea planului pe anul 1984, toate întreprinderile din industria textilă, a tricotaajelor și confecțiilor, angajându-se să realizeze următoarele:

1. Realizarea peste prevederile planului a unei producții-marfă de 13 milioane lei, depășirea planului livrărilor la fondul pielei cu 5,4 la sută și la export cu 7,5 la sută.
2. Depășirea planului producției-marfă vîndute și încasate cu 15 milioane lei și obținerea a 600 mii m. țesături din resurse materiale refozabile.
3. Folosind mai bine capacitățile creatoare a personalului muncitor vom realiza:
- depășirea cu cel puțin 2 la sută a planului la produsele de calitate superioară prin extinderea tehnologiilor avansate, introducerea peste plan a 5 tehnologii noi;
- creșterea ponderii produselor noi și proiectate în totalul producției-marfă la 98 la sută;
- crearea peste plan a unui număr de 300 modele noi de tricotaaje și 50 articole noi de perdele cu consumuri reduse de materii prime;
- asimilarea peste plan a 27 tipuri de repere și piese de schimb din import și recondiționarea altora în valoare de 3 milioane lei peste nivelul planificat.
4. Depășirea cu cel puțin 2 la sută a productivității muncii planificate prin: aplicarea unui număr de 5 studii privind organizarea superioară a producției și a muncii, îmbunătățirea indicelui de utilizare a fondului de timp maxim disponibil al personalului muncitor cu 1 la sută față de 1983.
5. Realizarea a cel puțin 400 mii bucăți piese mici de tricotaaje, prin valorificarea peste plan a unei cantități de 20 tone materiale textile refozabile.
6. Reducerea nivelului planificat al cheltuielilor totale cu 6 lei și a cheltuielilor materiale cu 4 lei la 1000 lei producție-marfă, prin reducerea consumurilor normale de materii prime cu 50 tone, a consumurilor de energie electrică cu 100 MWh și a consumurilor de combustibil cu 20 tone c.c.
7. Creșterea gradului de utilizare a mașinilor și utilajelor tehnologice cu 2 la sută peste plan.
8. Depășirea planului de beneficii cu 10 milioane lei și reducerea peste plan a nivelului de cheltuieli cu 4,7 la sută la 1000 lei producție-marfă.
9. Îmbunătățirea condițiilor de muncă și de viață ale personalului muncitor, în care scop se va mări cu 100 numărul de locuri la cantină, se va organiza o gospodărie anexă care să asigure aprovizionarea cu legume și zarzavaturi a creșei, grădiniței și cantinei.

CONSILIUL OAMENILOR MUNCII COMITETUL DE PARTID COMITETUL SINDICATULUI COMITETUL U.T.C.

## CHEMAREA LA ÎNTRECERE

**adresată de cooperativa agricolă de producție Bucov, județul Prahova, către toate unitățile agricole cooperatiste**

Cooperatiile, mecanizatorii și specialiștii din cooperativa agricolă de producție Bucov, județul Prahova, adresează tuturor unităților agricole cooperatiste din țară o însuflețitoare chemare la întrecere socialistă pentru realizarea și depășirea planului pe 1984, angajându-se să înfăptuiască următoarele obiective:

1. Mărirea potențialului productiv al pământului, asigurarea unor producții sporite și stabile prin: terminarea organizării teritoriului pe întreaga suprafață arabilă; irigarea în sistem local a 160 ha; ameliorarea unor terenuri slab productive pe 100 ha; cultivarea integrală a terenurilor din incintele gospodărești; executarea lucrărilor de scarificare a solului pe 100 ha și administrarea a 4000 tone de îngrășăminte naturale pe 160 ha.
- folosirea intensivă a loturilor în folosință personală ale cooperatiilor și îmbunătățirea structurii culturilor în cadrul acestora.
2. În sectorul vegetal, pe teren neirigat, vom obține următoarele producții medii:

cultura	angajament kg/ha	creșteri față de plan kg/ha
— grâu	4700	500
— orz	5100	900
— porumb boabe	7000	2000
— cartofi timpurii	25000	9600
— legume cîmp	35000	10000

Pe o suprafață de 100 ha vom realiza peste 20000 kg porumb știuleți la hectar.

3. Vom spori efectivele la 550 taurine, din care 300 vaci și juninci, obținind o producție medie de lapte pe vacă furajată de minimum 4000 litri, cu 1000 litri peste plan; la carne de pasăre vom realiza o producție totală de 155 tone, cu 75 tone peste plan, iar din incubatoarele proprii vom scoate și vom vinde populație 300000 pui; prin mărirea efectivului de găini ouătoare cu 30000 capete vom realiza peste plan o producție de 600 mii ouă, livrînd astfel în total 1,1 milioane ouă.
- indicile de natalitate la vaci va crește la 92 la sută, față de 85 la sută planificat;
- vom scrijini pe toți membrii C.A.P. la pregătirea terenului, semănăturii și fertilizării culturilor de pe loturile date în folosință, asigurîndu-le, totodată, teren în cultură succesivă pentru obținerea de furaje;
- vom acționa astfel ca fiecare gospodărie personală a membrilor C.A.P., formată din 2-3 persoane, să crească numărul de animale stabilit prin programul unic.
4. La livrările la fondul de stat vom da peste plan 250 tone grâu, 1300 tone porumb, 850 tone cartofi timpurii, 800 tone legume de cîmp, 2500 hl lapte, 75 tone carne pasăre, 600 mii ouă.
- Din industria mică și prestări de servicii vom realiza venituri de 17 milioane lei, cu 5 milioane lei peste plan.
5. Aplicînd cu fermitate noul mecanism economico-financiar, vom depăși cu 15 milioane lei valoarea producției globale pla-

nificate pe 1984, în condițiile în care cheltuielile materiale aferente vor fi reduse cu 1 milion lei. În anul 1984 vom construi o hală pentru creșterea păsărilor, cu o capacitate de 10000 capete, o maternitate pentru 60 vaci, două finare și alte anexe gospodărești; vom spori numărul animalelor

de tracțiune cu 20 capete din prășlia proprie.

## CHEMAREA LA ÎNTRECERE

**adresată de Inspectoratul silvic județean Vrancea către toate inspectoratele silvice județene**

Colectivul de muncă al Inspectoratului silvic județean Vrancea cheamă la întrecere, pentru depășirea planului pe anul 1984, toate inspectoratele silvice județene, propunîndu-și următoarele obiective:

1. Depășirea valorii producției planificate la unitățile silvice cu 5 la sută, în condițiile reducerii volumului de masă lemnoasă destinată producției industriale cu 13 la sută față de anul 1983.
2. Depășirea sarcinilor de plan la export cu 10 la sută.
3. Realizarea sarcinii anuale de împăduriri cu 20 zile mai devreme, depășirea planului la plantații cu cel puțin 3 la sută, sprijinirea acțiunii pentru redarea în circuit economic, prin împăduriri, a unei suprafețe de minimum 55 ha, realizarea unui indice de reușită a împăduririlor de cel puțin 91 la sută.
4. Îndeplinirea cu 45 zile mai devreme a planului anual de investiții la lucrările în regie proprie.
5. Reducerea cheltuielilor de producție planificate cu 1 milion lei, depășirea beneficiului cu 1,5 mil. lei și a livrărilor către fondul pieței cu 1 milion lei.
6. Extinderea tratamentelor care asigură promovarea regenerărilor naturale, astfel

ca acestea să reprezinte cel puțin 60 la sută în arboretele cu regenerare sub masiv.

## CHEMAREA LA ÎNTRECERE

**adresată de Institutul de cercetări, inginerie tehnologică și proiectări pentru minereuri neferoase - I.C.P.M.N. Baia Mare către toate institutele de cercetare, inginerie tehnologică și proiectare**

Acționînd împreună cu întreprinderile miniere pentru aplicarea întocmai a programelor speciale privind dezvoltarea bazei proprii de materii prime și creșterea producției de minereuri, oamenii muncii din institutul nostru cheamă la întrecere socialistă, pentru depășirea planului pe anul 1984, toate colectivele de muncă din institutele de cercetare, inginerie tehnologică și proiectare, angajîndu-se să realizeze următoarele obiective:

1. Depășirea cu 12,5 la sută a planului fizic de cercetare-proiectare, prin realizarea peste plan a 42 noi tehnologii, produse, instalații și utilaje speciale.
2. Vor fi elaborate și aplicate 15 tehnologii perfecționate de săpare orizontală și verticală în mine, care să asigure un înalt grad de recuperare a substanțelor utile din zăcămintele și o productivitate a muncii sporită.
3. Pentru dezvoltarea bazei de materii prime neferoase se vor elabora 17 tehnologii de preparare, care vor asigura atragerea în circuitul economic a peste 10 milioane tone rezerve minereuri neferoase.
4. În scopul îmbunătățirii gradului de valorificare a minereurilor neferoase și a calității produselor miniere se vor elabora și aplica 21 tehnologii noi și perfecționate.
5. Se vor implementa în producție soluții tehnice, tehnologice și economico-organizatorice realizate de institut, care vor contribui la reducerea importului unităților miniere cu peste 150 milioane lei.
6. Scurtarea duratei de cercetare-proiectare cu cel puțin 7500 ore-zi, față de termenul de plan.
7. Prin valorificarea soluțiilor tehnice și tehnologice, elaborate de institut, se va asigura, la unitățile de producție, diminuarea consumurilor cu: 9000 MWh energie electrică, 3000 tone c.c., 10000 mc material lemnos și 3500 tone metal. De asemenea, se vor elabora 20 de sisteme de conducere automată.
8. Pentru a sprijini unitățile de producție în menținerea continuității unor activități se va depăși cu 10 la sută planul de microproducție, prin realizarea de modele funcționale, instalații experimentale, dispozitive, prototipuri unice, utilaje de serie mică și piese de schimb.

CONSILIUL ȘTIINȚIFIC COMITETUL DE PARTID COMITETUL SINDICATULUI COMITETUL U.T.C.

## CHEMAREA LA ÎNTRECERE

**adresată de Intreprinderea județeană de gospodărie comunală și locativă Neamț către toate unitățile de gospodărie comunală, de locuințe, prestări în construcții și transport local**

Exprimînd voința și hotărîrea comunităților ale tuturor oamenilor muncii din întreprinderea noastră de a îndeplini în cele mai bune condiții și cu înaltă responsabilitate muncitorească sarcinile de plan pe acest an, adresăm chemarea la întrecere socialistă pe anul 1984 tuturor unităților similare din țară, pentru îmbunătățirea activității în domeniul prestărilor de servicii pentru populație și ridicarea nivelului de dotare edilitar-gospodărească a localităților, cu următoarele obiective:

1. Depășirea planului de producție și prestări servicii la activitatea de gospodărie comunală, locativă și prestări în construcții cu 4 la sută.
2. Depășirea producției-marfă industrială și a prestărilor de servicii neindustriale în activitatea de industrie mică pe seama valorificării resurselor locale și a materialelor refozabile cu 3,5 la sută.
3. Depășirea producției nete planificate cu 5 la sută.
4. Depășirea planului la recuperarea, valorificarea și reintroducerea în circuitul productiv a materialelor refozabile cu 10 la sută.
5. Depășirea planului de întreținere și reparații curente la fondul locativ de stat cu 6 la sută, asigurînd întreținerea și repararea suplimentară a 40 imobile.
6. Livrarea unui volum suplimentar de apă potabilă de 1 milion mc, concomitent cu reducerea pierderilor în rețele cu 1,5 la sută.
7. Reducerea cheltuielilor totale la 1000 lei producție-marfă cu 10 lei, iar a celor materiale cu 7,5 lei, prin diminuarea consumurilor specifice de energie, combustibil și carburanți cu 5 la sută și prin reducerea consumurilor normale de ciment, melaj și material lemnos la lucrările de prestări în construcții cu 8 la sută. Ca urmare se va realiza un beneficiu suplimentar de 2 milioane lei.
8. Creșterea productivității muncii față de sarcinile de plan cu 7 la sută.
9. Împreună cu asociațiile de locatari, vom organiza acțiuni pentru reducerea consumurilor de energie electrică, gaze naturale și combustibil lichid, pentru buna gospodărie și întreținere a locuințelor, cu lectură și predarea materialelor uzate din gospodărie proprie și a.
10. Pentru îmbunătățirea condițiilor de viață și de muncă ale întregului personal muncitor, vom moderniza bazele de producție, prestații existente, asigurînd și realizarea de grupuri sociale și săli de masă.

CONSILIUL OAMENILOR MUNCII COMITETUL DE PARTID COMITETUL SINDICATULUI COMITETUL U.T.C.



# CUVÎNTAREA TOVARĂȘULUI NICOLAE CEAUȘESCU

## la Consfătuirea de lucru de la C. C. al P. C. R.

(Urmare din pag. 1)

lucru trebuie spus și în ce privește cuprul, și zincul, și nichelul, și alte neferoase, mă refer numai la materialele din acest domeniu. Deci problema recuperării, a reținerii, a recondiționării pieselor și subsansamblor — care au, de asemenea, și ele o pondere tot mai importantă — este esențială.

Nu doresc să mai dau alte exemple, însă în toate ministerele, în toate ramurile problemele sunt cunoscute. Trebuie ca ministerele, dar și comitetele județene de partid, toate organele de stat și de partid să acționeze cu toată răspunderea pentru realizarea sarcinilor foarte mari și importante din acest domeniu. Numai pe această bază vom putea asigura o bună aprovizionare tehnico-materială. Noi trebuie să facem în așa fel încât, pe baza recuperării, a reținerii și recondiționării, să reducem importul la o serie de materii prime. Avem resurse și posibilități încă mari în țară.

Sint necesare, de asemenea, măsuri pentru organizarea unei cooperări în cadrul aceluiași minister, chiar în cadrul aceleiași centrale — pentru că multe probleme de aprovizionare sint cauzate de slaba cooperare și conlucrare între întreprinderi din aceeași centrală, între întreprinderi și centralele din același minister și, practic, în toate ministerele și între ministere. Or, este necesar să înțelegem că realizarea unui număr foarte mare de sortimente diferite, care intră în produsele pe care le realizăm, necesită o bună cooperare, o bună planificare, precum și urmărirea temeinică a realizării de către fiecare întreprindere a produselor care intră în produsul final.

Sint produse care, dacă nu au un șurub, nu pot funcționa. Nu se poate spune că o șabă, un șurub n-au importanță — și aici s-au dat atâtea exemple în această privință. Toate problemele trebuie rezolvate din timp, de fiecare minister, în fiecare județ — pentru că multe lucruri, deși pot fi rezolvate în același județ, nu sint soluționate în mod corespunzător și nu se urmăresc.

Deci este necesar să revedem aceste lucruri — iar Ministerul Aprovizionării și Comitetul de Stat al Planificării trebuie să-și propună să ajute și la buna organizare a cooperării între ministere, intermedieri, dar și la a îndruma și controla buna cooperare în cadrul sectoarelor, al ministerelor economice.

De asemenea, este necesar să soluționăm în mod corespunzător unele probleme ale întregirii, ale asimilării, care sint luate în vedere în buna aprovizionare tehnico-materială. Aici sint sarcini care revin direct întreprinderilor, ministerelor, ceretării, proiectării — iar organele respective trebuie să se așeze și să ia măsuri pentru a-și realiza obligațiile pe care le au.

Trebuie să fim bine înțeleși, tovarăși, că nu se poate asigura buna desfășurare a aprovizionării tehnico-materiale dacă fiecare sector, fiecare în domeniul său nu-și îndeplinește obligațiile pe care le are. Cu ce am să avem prevăzut, se poate afirma că este asigurată tot ce este necesar din punct de vedere material și tehnic pentru realizarea în bune condiții a planului de producție.

O atenție deosebită trebuie să acordăm problemelor calității și nivelului tehnic al produselor. Am discutat mult această problemă; am adoptat un plan care este supus discuției. Acest plan este cunoscut și urmează să-l supunem dezbaterii, și adoptării de către Marea Adunare Națională. Dar esențialul este ca, în toate unitățile, în toate sectoarele să luăm măsuri hotărâte pentru a realiza o bună calitate, pentru ridicarea nivelului tehnic al producției, atât pentru nevoile noastre, cât și pentru export. Calitatea și nivelul tehnic reprezintă una din problemele esențiale! Problema calității are o importanță foarte mare, ea privind

și eficiența economică, și realizarea celorlalte sarcini în diferite sectoare.

Trebuie să luăm măsuri serioase privind productivitatea muncii. Am menționat că nu putem fi mulțumiți cu ceea ce am realizat în 1983. Pentru anul acesta avem sarcini mari privind creșterea productivității muncii. Acolo unde nu avem comenzi, va trebui să redistribuim oamenii în alte sectoare de activitate. Să luăm măsuri pentru a dimensiunea fiecare secție, fiecare fabrică, fiecare întreprindere în raport de planul de producție și de comenzile pe care le are. Nu mai putem să admitem nici un fel de încălcare a prevederilor legilor țării, a legilor economice înseși, a principiilor construcției societății noastre socialiste.

O altă problemă carea trebuie să-i acordăm o atenție mai mare este aceea a eficienței și rentabilității întregii activități economice. Ea decurge, de altfel, din tot ceea ce am spus până acum, din măsurile luate ca să reducem consumurile, să crească productivitatea, să ridicăm calitatea și nivelul tehnic ale producției, să punem capăt risipei în toate sectoarele de activitate. Întreaga producție trebuie să asigure o eficiență și o rentabilitate maxime!

În ce privește exportul, atât planul Comitetului Central, cât și sesiunea Marii Adunări Naționale au subliniat că acesta constituie o sarcină prioritară pentru toate sectoarele de activitate. Nu este nevoie să mai insist mult, pentru România, a asigura exportul necesar înseamnă a ne crea condițiile să importăm materiile prime și alte produse de care avem nevoie. Fără un export corespunzător nu putem desfășura o activitate de producție ritmică. Nu am început bine; s-au discutat problemele. Toți tovarășii și-au luat angajamentul de a realiza, pe februarie și pe întregul trimestru, planul de export, pe ambele relații, atât în clearing, cât și pe devize convertibile.

Este necesar să acordăm mai multă atenție problemei cooperării în producție, în primul rând cu țări socialiste, dar și cu alte state, sau firme și companii. Să avem însă acordări pe bază de acorduri de lungă durată, care să asigure posibilitatea ca investițiile pe care le facem pentru producția ce o realizăm în cooperare să poată fi recuperate prin exporturile pe care le efectuăm. În același timp, prin cooperarea în producție noi ne asigurăm o serie de produse de care avem nevoie — și, de asemenea, și noi trebuie să avem siguranța că vom primi aceste produse. Problema cooperării în producție este de o importanță deosebită. Nu este însă vorba de o cooperare anuală sau trimestrială; trebuie să înțelegem că este nevoie să mergem la acorduri de lungă durată. Repet, trebuie să avem asemenea cooperări de lungă durată atât cu țările socialiste, cât și cu alte state, în diferite firme, cu companii străine, pe produse sau pe subproduse.

Am discutat necesitatea realizării la timp și în bune condiții a importului. Tot ceea ce am stabilit, importurile de care avem nevoie trebuie să le realizăm luând toate măsurile ca să avem acorduri de lungă durată, de cooperare, în sensul în care am discutat în timpul consfătuirii. Nu vreau să mă mai oprim asupra acestora. Consider însă că este necesar să crească răspunderea ministerelor și a centralelor, mai cu seamă pentru importurile de producție, că trebuie să se acționeze cu toată hotărârea pentru a asigura importurile pe bază de compensare sigură, cu produse pe care le realizează fiecare sector de activitate.

Deci obligatoriu este să dăm posibilitatea ministerelor, centralelor, unor întreprinderi să-și soluționeze aceste probleme în spiritul prevederilor planului, al legilor țării, raportând și sub control corespunzător. Nu vreau să se înțeleagă că trebuie să fie anarhie, dar să dăm acestor organe libertate

să poată soluționa și răspunde, și să nu mai arate că altcineva trebuie să le aducă nu știu ce lucruri de care ele trebuie să se ocupe.

În general, de tot ceea ce am prevăzut la import — atât pe țări socialiste, cât și în clearing și pe devize convertibile — trebuie să ne ocupăm cu toată seriozitatea, să asigurăm importurile corespunzătoare. Numai pe măsură ce rezolvăm în țară, cu materii prime sau cu integrarea în producție, să reducem sau să renunțăm în mod corespunzător la importuri. Dar, până atunci, pentru ceea ce este prevăzut în plan, în raport cu producția pe care trebuie să o realizăm, să luăm măsuri și să realizăm în mod corespunzător importurile de care avem nevoie.

Sint necesare măsuri cu privire la buna funcționare a capacităților de producție, a întreprinderilor, pentru realizarea parametrilor proiectați. Multe minusuri pe care le avem într-o serie de locuri se datorează tocmai nerealizării parametrilor de producție adevuți în vedere — și pentru care sint posibilități. Pe ansamblu, în toate sectoarele, noi lucrăm sub capacitatea de producție proiectată. Deci niciieri nu se poate spune că prevederile nu se pot realiza. Trebuie, în mod obligatoriu, să luăm măsuri pentru a asigura funcționarea la prevederile planului, să ajungem la capacitatea proiectată; avem, în această privință, rezerve în toate sectoarele, inclusiv la chimie, la metalurgie — mă refer la sectoarele producătoare de materii prime.

De asemenea, trebuie să acordăm mai multă atenție bunelor întreprinderi și realizării reparațiilor curente pentru funcționarea corespunzătoare a utilajelor în toate sectoarele.

Trebuie să luăm măsurile hotărâte pentru a realiza planul de investiții. Nu trebuie să mai existe vreun sector unde să nu realizăm planul de investiții. În primul rând, am în vedere realizarea capacităților de producție în toate sectoarele. Aceasta este esențială pentru buna aprovizionare, pentru desfășurarea corespunzătoare a întregii activități. Luna Ianuarie n-am început-o bine în domeniul investițiilor. Va trebui să luăm toate măsurile pentru ca să încheiem trimestrul cu îndeplinirea în întregime a planului de investiții, cu punerea în producție a capacităților prevăzute.

S-au ridicat aici câteva probleme. Așa cum am stabilit, în câteva zile va trebui să clarificăm bine tot ce e necesar pentru a asigura punerea la timp în producție a capacităților. Să urmărim, de asemenea, și asigurarea utilajelor, și tot ce este necesar pentru realizarea la timp a reparațiilor capitale, pentru scurtarea perioadei acestor reparații. Aici avem, de asemenea, o altă rezervă mare pentru a asigura producția suplimentară — și trebuie ca, în conformitate cu planul pe care-l avem, să acordăm toată atenția acestor probleme.

Am fost informat că s-au ridicat multe probleme în legătură cu transportul. Nu este de înțeles, ce au apărut, în Ianuarie, aceste probleme, cind volumul total de transport nu este mai mare decit în trecut; dimpotrivă, este ceva mai mic. Parcul de vagoane și capacitatea la transporturile feroviare au crescut. La fel, în transportul naval, fluvial și maritim. Aceasta înseamnă că au apărut defecțiuni în activitatea organelor de transport, a Ministerului Transporturilor — și trebuie să luăm măsuri hotărâte pentru a pune ordine, pentru a asigura funcționarea normală a transportului și realizarea în mod corespunzător a transporturilor pentru producție, pentru export și așa mai departe. Nu cred că este necesar să mai insist asupra acestui lucru. Eu cred că se ia măsuri hotărâte și să se raporteze cum s-au soluționat aceste probleme, care sint foarte importante.



Este, de asemenea, necesar să acționăm cu toată hotărârea pentru aplicarea măsurilor luate în 1983 privind perfecționarea mecanismului economic, a aplicării mai ferme a principiilor socialiste de distribuție, a acordului global. Să acționăm pentru ca autoconducerea și autogestiuinea muncitorească să devină o realitate practică în toate sectoarele, în toate unitățile.

Toate acestea cer îmbunătățirea stilului și a metodelor de muncă — de sus până jos — întărirea spiritului de răspundere, de disciplină și ordine în toate unitățile și sectoarele. Sint necesare măsuri pentru o mai bună repartizare și folosire a cadrelor, pentru ridicarea în continuu, în conformitate cu hotărârile pe care le avem, a nivelului de pregătire profesională, de reciclare, de ridicare a cunoștințelor tehnice, științifice ale întregului personal.

Trebuie să dăm mai multă atenție felului în care organele de conducere își îndeplinesc rolul în organizarea și conducerea activității economico-sociale. Să îmbinăm în mod cât mai armonios principiul muncii colective cu răspunderea personală în muncă a fiecăruia.

Sint încă în curs adunării generale ale oamenilor muncii. Să luăm toate măsurile ca dezbaterile și hotărârile adunărilor generale să ducă la perfecționarea activității, la asigurarea condițiilor necesare lichidării lipsurilor și realizării cu succes a prevederilor planului. Trebuie să ne ocupăm ceva mai mult de consiliile de conducere ale tuturor unităților, ale centralelor, în toate sectoarele de activitate. Au prevederi bune, drepturi foarte largi, dar trebuie ca toate aceste unități să acționeze și să-și îndeplinească în bune condiții drepturile și răspunderile pe care le au. Aceasta este valabil și pentru conducerea ministerelor. Tocmai datorită lipsurilor grave care s-au manifestat la Ministerul Industriei Chimice am avut, la Teleajen, avaria pe care am analizat-o ieri la Comitetul Politic Executiv și a trebuit să luăm măsurile care au fost deja făcute cunoscute. Trebuie să înțelegem bine că fiecare colectiv de oameni ai muncii, fiecare consiliu de conducere are în administrare o parte mare din avuția națională; și sint combinate care costă zeci de miliarde. Administrarea acestei bogății cere răspundere, atenție, ordine, disciplină; cere spirit de răspundere față

de clasa muncitoare, față de popor, față de cauza socialismului! Trebuie să nu admitem nici o încălcare a legilor, a hotărârilor, a ordinii și disciplinei! Nu este o dovadă de democrație, de umanism dacă se trec cu vederea lipsurile, greșelile, încălcările legilor. Dimpotrivă, înseamnă a acționa împotriva democrației muncitorești revoluționare, a acționa neumanist, pentru ca se pun în pericol viața oamenilor, sănătatea lor, se pune în pericol avuția societății, se dau neașteptate interese generale ale țării. Democrația, umanismul revoluționar presupun grija față de interesele poporului, grija de oameni, dar și disciplină și ordine! Și, fiecare trebuie să-și îndeplinească obligațiile la locul său de muncă, acolo unde își desfășoară activitatea!

În discuțiile de ieri, pe grupe, precum și în consfătuirea de azi s-au ridicat multe probleme. S-au dat răspunsuri, dar au mai rămas încă probleme de soluționat. Așa cum s-a precizat în timpul consfătuirii, până la sfârșitul acestei săptămâni toate problemele trebuie analizate de către ministere și de celelalte organe centrale — și să se raporteze guvernului cum s-au soluționat. Acolo unde ministerele n-au găsit soluții, guvernul — ca organ central — să dea soluțiile și răspunsurile la toate problemele care s-au ridicat. Nu trebuie să rămână nici o problemă nesoluționată. Răspunsul care trebuie dat este soluționarea problemelor! Nu trebuie amintă nici o problemă! Toate trebuie să-și primească un răspuns corespunzător! M-am referit la problemele legate de asigurarea condițiilor de desfășurare normală a producției și, desigur, și la măsurile pentru realizarea contractelor, a exportului și celelalte. Dar toate problemele care s-au ridicat aici trebuie să-și găsească soluționarea în mod corespunzător, în conformitate cu prevederile legilor, cu normele de consum. Rog însă comitetele județene de partid să urmărească cum se soluționează aceste probleme și să sesizeze la timp, să nu aștepte să mai avem o consfătuire pentru a arăta că o problemă sau alta nu și-a găsit o soluționare corespunzătoare.

Rezolvarea în bune condiții a tuturor problemelor pe care le avem pentru acest an impune creșterea răspunderii și perfecționarea activității organizațiilor și

organelor de partid, a comitetelor orașenești și județene de partid. Sint necesare măsuri hotărâte pentru ca fiecare comunist, fiecare organizație de bază să-și îndeplinească rolul său de forță politică conducătoare, de organizator, de unire a eforturilor tuturor oamenilor muncii în vederea îndeplinirii în bune condiții a sarcinilor.

O activitate bună de partid trebuie să o apreciem nu după numărul de sedințe, de referate, ci după felul în care se realizează planul de producție, se îndeplinește programul construcției societății noastre socialiste! Sedințele, toate celelalte sint necesare pentru a discuta și a înțelege problemele, dar nu ca un scop în sine! Ele sint un mijloc pentru a ne clarifica, pentru a ne organiza mai bine munca și pentru a acționa cu toții în aceeași direcție. La fel, activitatea politico-educativă, de propagandă trebuie să fie subordonată sau să-și propună, pe primul plan, să facă totul pentru a ridica nivelul de conștiință revoluționară al maselor, în vederea îndeplinirii în cele mai bune condiții a planului de producție. Putem să avem o echipă artistică bună, dar dacă producția merge prost înseamnă că și activitatea culturală este slabă. Este nevoie de o bună activitate cultural-educativă. Desigur, trebuie să ne îngrijim ca oamenii să beneficieze și de activități culturale și distractive, dar acestea trebuie să contribuie nu la slăbirea activității de producție, ci, dimpotrivă, la întărirea ordinii și disciplinei în muncă! Unde avem fenomene de indisciplina, de dezordine, unde se întâmplă lucruri cum au fost cele de la Teleajen înseamnă că munca de partid, activitatea de propagandă și cultural-educativă sint slabe.

Se impune, de asemenea, măsuri ca sindicatele noastre să-și îndeplinească în mai bune condiții atribuțiile pe care le au ca organizații de masă ale oamenilor muncii și care trebuie să pună pe primul plan organizarea constructorilor socialismului pentru realizarea Programului de făurire a societății socialiste multilaterale dezvoltate. Și activitatea sindicală trebuie să-și judecăm după felul cum fiecare întreprindere, colectivul respectiv își îndeplinește sarcinile pe care le are.

Același lucru trebuie spus și despre activitatea Uniunii Tineretului Comunist, avind în vedere rolul important pe care îl are ti-

neretului, prin ponderea sa mare în producție. Sint întreprinderi unde tineretul reprezintă peste 50 la sută — și, permanent, el va fi o forță importantă a procesului de producție. Deci și organizația de sinecrist trebuie să aibă un rol activ în organizarea, în ridicarea conștiinței și a pregătirii tineretului, în îndeplinirea în bune condiții a planurilor de dezvoltare în toate sectoarele de activitate. Același lucru este valabil pentru toate organizațiile de masă și obștești, inclusiv pentru activitatea comisiilor de femei, care trebuie, de asemenea, să acorde o atenție mai mare problemelor complexe care se pun în toate sectoarele de activitate.

În încheiere, aș dori să subliniez că dispunem de tot ce este necesar pentru a realiza în bune condiții prevederile planului pe acest an. Acolo unde sint condiții, să depășim producția — mă refer la materiile prime, energetice. Dacă avem contracte la export, să depășim și în această privință producția!

Să facem în așa fel încât să putem, într-adevăr, întâmpina a 40-a aniversare a revoluției de eliberare socială și națională și Congresul al XIII-lea al partidului cu rezultate cât mai bune în toate sectoarele și să asigurăm condițiile necesare pentru a realiza planul cincinal 1981—1985.

Consider că este necesar ca toate organele de partid și de stat, toți participanții la consfătuire să treacă de îndată la luarea tuturor măsurilor pentru a lichida stările negative și lipsurile care s-au manifestat și pentru a asigura realizarea planului în cele mai bune condiții.

Subliniez, încă o dată, că avem tot ce este necesar, atât forța umană — o bună clasă muncitoare, buni specialiști în toate sectoarele — cât și baza materială. Avem un partid bun și dispunem deci de tot ce este necesar pentru a realiza planul în bune condiții, pentru a răspunde așteptărilor poporului nostru, asigurând dezvoltarea în ritm tot mai înalt a economiei naționale și, pe această bază, ridicarea bunăstării materiale și spirituale a întregii națiuni.

Vă urez tuturor, precum și tuturor organizațiilor de partid și oamenilor muncii din toate unitățile, din toate județele, succese cit mai mari, realizarea în cele mai bune condiții a planului, multă sănătate și fericire! (Aplauze puternice, prelunghite).

Cuvîntul tovarășului NICOLAE CEAUȘESCU, secretar general al Partidului Comunist Român, președintele Republicii Socialiste România.

Cuvîntarea conducătorului partidului și statului nostru a fost urmărită cu deosebit interes, fiind subliniată cu vii și puternice aplauze.

Aprecierile și îndemnul cuprinse în cuvîntarea tovarășului Nicolae Ceaușescu și-au găsit un larg ecou și deplină aprobare în rîndul participanților la consfătuire, care au exprimat hotărîrea colectivelor de oameni ai muncii din întreaga țară de a acționa cu energie și abaterie pentru îndeplinirea exemplară a sarcinilor de plan, pentru a întîmpina cu succes tot mai mari cea de-a 40-a aniversare a revoluției de eliberare socială și națională, antifascistă și antimperialistă și Congresul al XIII-lea al Partidului Comunist Român.

## Desfășurarea lucrărilor consfătuirii

(Urmare din pag. 1)

Vorbitorii au exprimat înalta prețuire pe care comunistii, toți oamenii muncii din patria noastră o acordă contribuției hotărâtoare a tovarășului Nicolae Ceaușescu la elaborarea și înfăptuirea politicii partidului și statului nostru, la mobilizarea întregului popor pentru traducerea în viață a obiectivelor stabilite de Congresul al XII-lea și Conferința Națională ale partidului.

În spiritul orientărilor și indicațiilor formulate de secretarul general al partidului cu privire la necesitatea perfecționării activității în toate sectoarele, în asigurarea unei calități noi, superioare, la fiecare loc de muncă, participanții la consfătuire au raportat în legătură cu stadiul înfăptuirii programelor speciale stabilite în vederea realizării unor produse de mare

importanță pentru economia noastră națională, au analizat în mod critic și aut critic rezultatele obținute în perioada care a trecut din acest an, evidențiind măsurile luate și făcînd propuneri pentru soluționarea problemelor de care depinde realizarea integrală a sarcinilor pe anul în curs și pe întregul cincinal.

O atenție deosebită s-a acordat îndeplinirii ritmice, integrale și la loci indicatorii a planului, în condițiile asigurării unor produse de cea mai bună calitate — aceasta fiind problema esențială a activității în întreaga economie. În acest sens, s-au evidențiat o serie de acțiuni întreprinse în vederea reducerii consumurilor de materii prime, materiale, combustibili și energie, pentru ridicarea eficienței economice.

Subliniind necesitatea creșterii mai accentuate a productivității muncii, ca factor determinant pen-

tru progresul economic al țării, cei care au luat cuvîntul au evidențiat preocuparea pentru modernizarea continuă a tehnologiilor, utilajelor și instalațiilor, ridicarea nivelului de investiții prevăzute în acest an, stabilirea în realizarea obiectivelor planificate, stabilind măsuri pentru punerea în funcțiune, cu prioritate, a capacităților industriale producătoare de materii prime și energetice, ca și a celor menite să asigure sporirea exporturilor.

S-au indicat, de asemenea, soluții pentru valorificarea mai bună a potențialului productiv, pregătirea temeinică a fiecărei lucrări de investiții, elaborarea corespunzătoare a documentațiilor și asigurarea utilajelor tehnologice, respectarea termenelor de punere în funcțiune, pentru reducerea duratei de executivitate a noulor obiective de investiții.

Vorbitorii au subliniat importanța deosebită a măsurilor adoptate recent de Comitetul Politic Execu-

tiv al C.C. al P.C.R. privind sistematizarea de retribuiri în acord global a personalului muncitor care își desfășoară activitatea în construcții-montaj, prin preluarea lucrărilor în antrenaj, reînviind ca el înțelesul și înțelegerea constructorilor pentru realizarea exemplară a investițiilor.

În timpul dezbaterilor au fost analizate aspecte importante ale activității de comerț exterior, subliniindu-se cadrul deosebit de favorabil creat pentru extinderea relațiilor economice internaționale ale României ca urmare a vizitelor efectuate de conducătorul partidului și statului nostru în diferite țări ale lumii.

Cei care au luat cuvîntul s-au referit pe larg la îndeplinirea sarcinilor în acest domeniu. S-au evidențiat acțiunile întreprinse pentru sporirea exporturilor și reducerea importurilor, fiind supuse atenției o serie de probleme privind asigu-

ratele contractelor pentru producția destinată exportului, realizarea și livrarea la termen a mărfurilor solicitate de beneficiarii externi, diversificarea sortimentelor, creșterea nivelului tehnic și calitativ al produselor, ridicarea gradului de competitivitate.

Participanții la dezbateri au reieșit preocupările existente în cadrul ministerelor, centralelor industriale, al unităților economice pentru asigurarea unui comerț exterior echilibrat și eficient, pentru realizarea importurilor pe bază de compensație, obiectiv care poate fi asigurat în actualul stadiu de dezvoltare a economiei românești. Vorbitorii au exprimat amănunțit interesul față de activitatea organelor și organizațiilor de partid de a-și perfecționa în continuare stilul și metodele de muncă, de a-și sporii contribuția la îndeplinirea exemplară a planului pe 1984 și pe întregul cincinal.

În încheierea consfătuirii a luat



**În spiritul prevederilor Programului unic de creștere a producției agricole**

**ÎN FIECARE GOSPODĂRIE ȚĂRĂNEASCĂ — PRODUCȚII MULT SPORITE!**

**Îmbunătățirea pajiștilor naturale — condiție importantă a sporirii efectivelor de animale**

Programul unic de creștere a producției agricole în gospodăriile populației prevede sporirea substanțială a efectivelor de animale și livrarea de către săteni a unor cantități sporite de produse la fondul de stat și fondul de autoaprovizionare. Pentru împlinirea acestor prevederi, în cultivarea la constituirea de lucru de la Sinaia tovarășul Nicolae Ceaușescu a indicat să fie acordată o importanță mai mare decât până acum pășunilor și fînelor. În acest context, esențială este să fie luate măsurile pentru îmbunătățirea structurii pășunilor și fînelor, astfel ca ele să conțină mai multe substanțe nutritive, inclusiv o cantitate mai mare de proteine vegetale. Iată de ce, încă din această zi, este necesar să fie desfășurate ample lucrări pe pășuni și fînele naturale.

Programul unic de creștere a producției agricole în gospodăriile populației prevede sporirea substanțială a efectivelor de animale și livrarea de către săteni a unor cantități sporite de produse la fondul de stat și fondul de autoaprovizionare. Pentru împlinirea acestor prevederi, în cultivarea la constituirea de lucru de la Sinaia tovarășul Nicolae Ceaușescu a indicat să fie acordată o importanță mai mare decât până acum pășunilor și fînelor. În acest context, esențială este să fie luate măsurile pentru îmbunătățirea structurii pășunilor și fînelor, astfel ca ele să conțină mai multe substanțe nutritive, inclusiv o cantitate mai mare de proteine vegetale. Iată de ce, încă din această zi, este necesar să fie desfășurate ample lucrări pe pășuni și fînele naturale.

Programul unic de creștere a producției agricole în gospodăriile populației prevede sporirea substanțială a efectivelor de animale și livrarea de către săteni a unor cantități sporite de produse la fondul de stat și fondul de autoaprovizionare. Pentru împlinirea acestor prevederi, în cultivarea la constituirea de lucru de la Sinaia tovarășul Nicolae Ceaușescu a indicat să fie acordată o importanță mai mare decât până acum pășunilor și fînelor. În acest context, esențială este să fie luate măsurile pentru îmbunătățirea structurii pășunilor și fînelor, astfel ca ele să conțină mai multe substanțe nutritive, inclusiv o cantitate mai mare de proteine vegetale. Iată de ce, încă din această zi, este necesar să fie desfășurate ample lucrări pe pășuni și fînele naturale.

**„Comuna noastră își mărește contribuția la fondul de stat”**

Ghimes-Făget este o comună ne-cooperativizată din județul Bacău. Aici, în urmă cu doi ani, țărani, răspunzând prin lapte, carne și produse din carne și lapte, au hotărât să crească un număr sporit de animale în fiecare gospodărie proprie. Realizările obținute în acest timp sunt zărite de toți cei care au văzut, totodată, dovada contribuției la fondul de stat. Prevederile cuprinse în Programul unic de creștere a producției agricole în gospodăriile personale ale membrilor cooperativelor agricole de produse și în gospodăriile producătorilor particulari rotund îndeplinite. Iată ce spun cifrele. Față de 1981, numărul taurinelor a crescut cu peste 600, iar al ovinelor, porcinelor și păsărilor aproape s-a dublat. În comună sunt peste 800 de gospodării țărănești care cresc, fiecare, câte 10-20 de animale.

Ca urmare a dezvoltării creșterii animalelor în gospodăriile producătorilor particulari, anul trecut comuna noastră a livrat la fondul de stat 210 tone carne, peste 6.000 kg lapte și 100.000 ouă. Și trebuie spus că oamenii de aici nu dispun de condiții deosebite, extraordinare, pentru a crește animale și a obține asemenea produse. Totul s-a făcut prin muncă și organizare a pășunilor și fînelor. Comuna are o suprafață de circa 3.000 hectare de pășune și fînele naturale. Datorită acțiunilor întreprinse de consiliul popular comunal, au fost desfășurate ample lucrări de fertilizare a pășunilor și fînelor naturale. În acest scop s-au folosit mari cantități de gunoier și fertilizatori chimici. Creșterea și îngrijirea animalelor este o activitate complexă. Vor mai fi regenerare, în acest an, pajiștile de alte aproape 400 hectare și executarea de gradini de 1.400 hectare de pășune, iar pe o suprafață de 400 hectare se execută lucrări de amenajări în complex. Vor mai fi regenerare, în acest an, pajiștile de alte aproape 400 hectare și executarea de gradini de 1.400 hectare de pășune, iar pe o suprafață de 400 hectare se execută lucrări de amenajări în complex. Vor mai fi regenerare, în acest an, pajiștile de alte aproape 400 hectare și executarea de gradini de 1.400 hectare de pășune, iar pe o suprafață de 400 hectare se execută lucrări de amenajări în complex.

Aplicând în viață prevederile Programului unic, există posibilitatea de a crește și în gospodăriile populației, sector care poate contribui în mai mare măsură la fondul de autoaprovizionare și la fondul de stat. Este necesar ca, în lumina indicațiilor date de tovarășul Nicolae Ceaușescu la constituirea de lucru de la Sinaia, organele și unitățile agricole, consiliile populare, întreprinderile specializate să acționeze în aceste zile cu și mai multă stăruință și să mobilizeze puterile pe locuitorii satelor pentru ca lucrările de îmbunătățire și îngrijire a pajiștilor și fînelor să fie executate la timp și în cele mai bune condiții.

**Nicolae BRUJAN** **correspondentul „Scintei”**

**ÎN JUDEȚUL SIBIU**

„experimentală” 50 de arși în această zonă, un loc răzărniț, cu mărcinșuri și sălcii. Am lucrat din zori și până-n noaptea și mi s-a părut că am lucrat pe 100 de căruțe de gunoier de grajd, am arat, am semănat, am administrat și amendamente pe o suprafață și așa am ajuns să-mi asigur întregul necesar de în și orz masă verde. Aceasta, împreună cu stecă furajeră, cu cartofii și porumbul pe care le cultivăm pe lângă casă, ca și cu furajele pe care le primim în contul contractelor sunt îndestulătoare pentru animalele pe care le cresc.”

**ÎN JUDEȚUL SIBIU**

„experimentală” 50 de arși în această zonă, un loc răzărniț, cu mărcinșuri și sălcii. Am lucrat din zori și până-n noaptea și mi s-a părut că am lucrat pe 100 de căruțe de gunoier de grajd, am arat, am semănat, am administrat și amendamente pe o suprafață și așa am ajuns să-mi asigur întregul necesar de în și orz masă verde. Aceasta, împreună cu stecă furajeră, cu cartofii și porumbul pe care le cultivăm pe lângă casă, ca și cu furajele pe care le primim în contul contractelor sunt îndestulătoare pentru animalele pe care le cresc.”

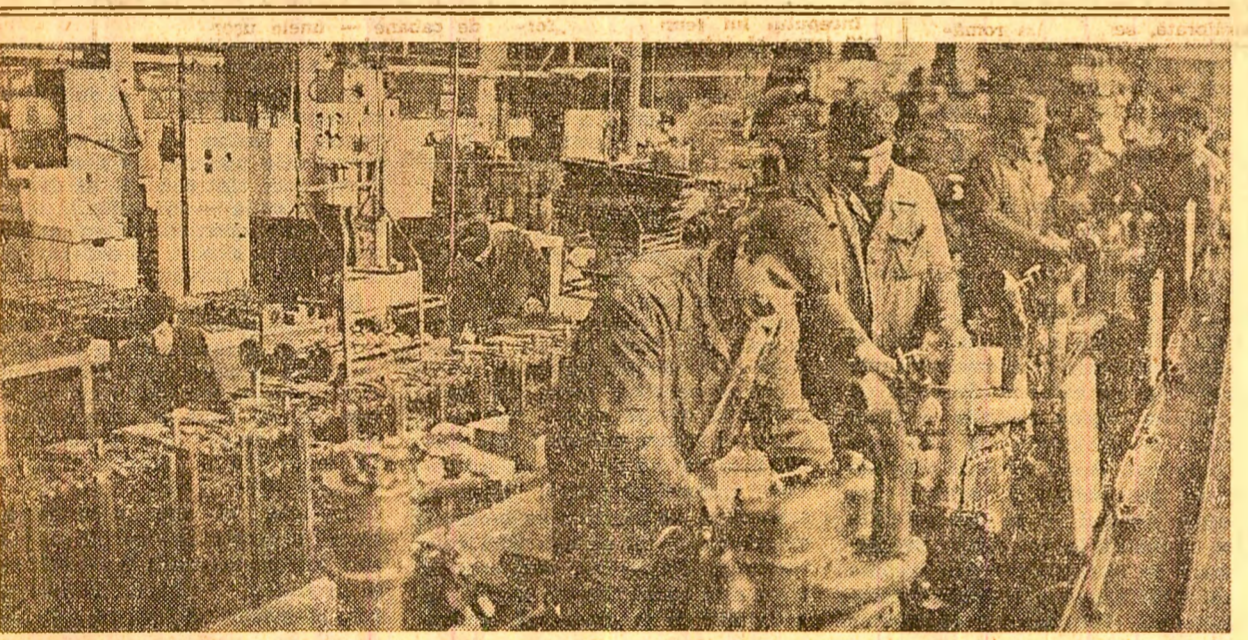
**ÎN JUDEȚUL SIBIU**

„experimentală” 50 de arși în această zonă, un loc răzărniț, cu mărcinșuri și sălcii. Am lucrat din zori și până-n noaptea și mi s-a părut că am lucrat pe 100 de căruțe de gunoier de grajd, am arat, am semănat, am administrat și amendamente pe o suprafață și așa am ajuns să-mi asigur întregul necesar de în și orz masă verde. Aceasta, împreună cu stecă furajeră, cu cartofii și porumbul pe care le cultivăm pe lângă casă, ca și cu furajele pe care le primim în contul contractelor sunt îndestulătoare pentru animalele pe care le cresc.”

„experimentală” 50 de arși în această zonă, un loc răzărniț, cu mărcinșuri și sălcii. Am lucrat din zori și până-n noaptea și mi s-a părut că am lucrat pe 100 de căruțe de gunoier de grajd, am arat, am semănat, am administrat și amendamente pe o suprafață și așa am ajuns să-mi asigur întregul necesar de în și orz masă verde. Aceasta, împreună cu stecă furajeră, cu cartofii și porumbul pe care le cultivăm pe lângă casă, ca și cu furajele pe care le primim în contul contractelor sunt îndestulătoare pentru animalele pe care le cresc.”

„experimentală” 50 de arși în această zonă, un loc răzărniț, cu mărcinșuri și sălcii. Am lucrat din zori și până-n noaptea și mi s-a părut că am lucrat pe 100 de căruțe de gunoier de grajd, am arat, am semănat, am administrat și amendamente pe o suprafață și așa am ajuns să-mi asigur întregul necesar de în și orz masă verde. Aceasta, împreună cu stecă furajeră, cu cartofii și porumbul pe care le cultivăm pe lângă casă, ca și cu furajele pe care le primim în contul contractelor sunt îndestulătoare pentru animalele pe care le cresc.”

„experimentală” 50 de arși în această zonă, un loc răzărniț, cu mărcinșuri și sălcii. Am lucrat din zori și până-n noaptea și mi s-a părut că am lucrat pe 100 de căruțe de gunoier de grajd, am arat, am semănat, am administrat și amendamente pe o suprafață și așa am ajuns să-mi asigur întregul necesar de în și orz masă verde. Aceasta, împreună cu stecă furajeră, cu cartofii și porumbul pe care le cultivăm pe lângă casă, ca și cu furajele pe care le primim în contul contractelor sunt îndestulătoare pentru animalele pe care le cresc.”



La centrul specializat de la S.M.A. Botașani, unde se repară motoare de tractoare și combine, formația de muncitori condusă de Corneliu Botașanu efectuează lucrări de montaj. Foto: E. Dichiseanu

Ampla și complexă acțiune de economisire a energiei nu se rezumă la simpla scoatere din priză a unui aparat sau altul, la stringerea mai viguroasă a robinetului. Importanță este și buna funcționare și întreținere a instalațiilor electrice, a celor de apă caldă, promptitudinea și calitatea intervențiilor în cazul cînd se ivesc defecțiuni, avarii.

Ampla și complexă acțiune de economisire a energiei nu se rezumă la simpla scoatere din priză a unui aparat sau altul, la stringerea mai viguroasă a robinetului. Importanță este și buna funcționare și întreținere a instalațiilor electrice, a celor de apă caldă, promptitudinea și calitatea intervențiilor în cazul cînd se ivesc defecțiuni, avarii.

Ampla și complexă acțiune de economisire a energiei nu se rezumă la simpla scoatere din priză a unui aparat sau altul, la stringerea mai viguroasă a robinetului. Importanță este și buna funcționare și întreținere a instalațiilor electrice, a celor de apă caldă, promptitudinea și calitatea intervențiilor în cazul cînd se ivesc defecțiuni, avarii.

**Indelungata „suferință” a automatelor.** La Iași există 310 asociații de locatari, cuprinzînd cîteva zeci de mii de apartamente în blocuri cu scări și scări. La inițiativa consiliului popular, pe foarte multe dintre aceste scări s-au instalat întrerupătoare automate de curent electric spre a se evita funcționarea continuă și fără sens a instalațiilor de iluminat. Toate bune, pînă aici. Numai că aceste automate, ca orice aparat frecvent utilizat, se mai și defectează (lucru care nu se întîmplă doar la Iași). Cui se pot adresa cererile de reparare?

Ampla și complexă acțiune de economisire a energiei nu se rezumă la simpla scoatere din priză a unui aparat sau altul, la stringerea mai viguroasă a robinetului. Importanță este și buna funcționare și întreținere a instalațiilor electrice, a celor de apă caldă, promptitudinea și calitatea intervențiilor în cazul cînd se ivesc defecțiuni, avarii.

Ampla și complexă acțiune de economisire a energiei nu se rezumă la simpla scoatere din priză a unui aparat sau altul, la stringerea mai viguroasă a robinetului. Importanță este și buna funcționare și întreținere a instalațiilor electrice, a celor de apă caldă, promptitudinea și calitatea intervențiilor în cazul cînd se ivesc defecțiuni, avarii.

Cetățenii sînt îndrumați către unitățile cooperativede meseriașilor „Prestațiunea”, care are constituția în acest scop o echipă de electricieni. Cum răspund aceste apeluri primite? De răspuns — răspund. La telefon... Cînd privește deșurarea, la fața locului, pentru reparare... „Exemplele de mai jos ne scutesc de orice apreciere proprie. Lui Costache Leon, administratorul asociației de locatari P.T. 2, cooperativa i-a dat... „negativă” (P.T. Ce neagă această negativă e mai greu de înțeles. Doar că ea reprezintă un fel de „aprobare” ca poate... să se adreseze unui meseriaș particular. Corespondentul nostru voluntar Nicolae Bărgăla a primit un răspuns de felul: „E de-a văzut că noi v-am montat automate, dar asta nu înseamnă că sîntem obligați să le și întretinem”. Și astfel, în timp ce la unele blocuri automatele blocate tîne aprinse — și zi și noaptea — becurile de pe scări, provocînd risipa, la altele automatele au rămas blocate în poziția „stîns”, creînd neordine, dar îndreptățite nemulțumiri din partea cetățenilor.

Ampla și complexă acțiune de economisire a energiei nu se rezumă la simpla scoatere din priză a unui aparat sau altul, la stringerea mai viguroasă a robinetului. Importanță este și buna funcționare și întreținere a instalațiilor electrice, a celor de apă caldă, promptitudinea și calitatea intervențiilor în cazul cînd se ivesc defecțiuni, avarii.

Ampla și complexă acțiune de economisire a energiei nu se rezumă la simpla scoatere din priză a unui aparat sau altul, la stringerea mai viguroasă a robinetului. Importanță este și buna funcționare și întreținere a instalațiilor electrice, a celor de apă caldă, promptitudinea și calitatea intervențiilor în cazul cînd se ivesc defecțiuni, avarii.

**Reparații necesare la unitățile de reparat instalațiile casnice**

**REZULTATELE UNEI ANCHETE ÎNTEPRINSE, ÎMPREUNĂ CU CETĂTENII, PRIN UNITĂȚI DIN MUNICIPIUL IAȘI**

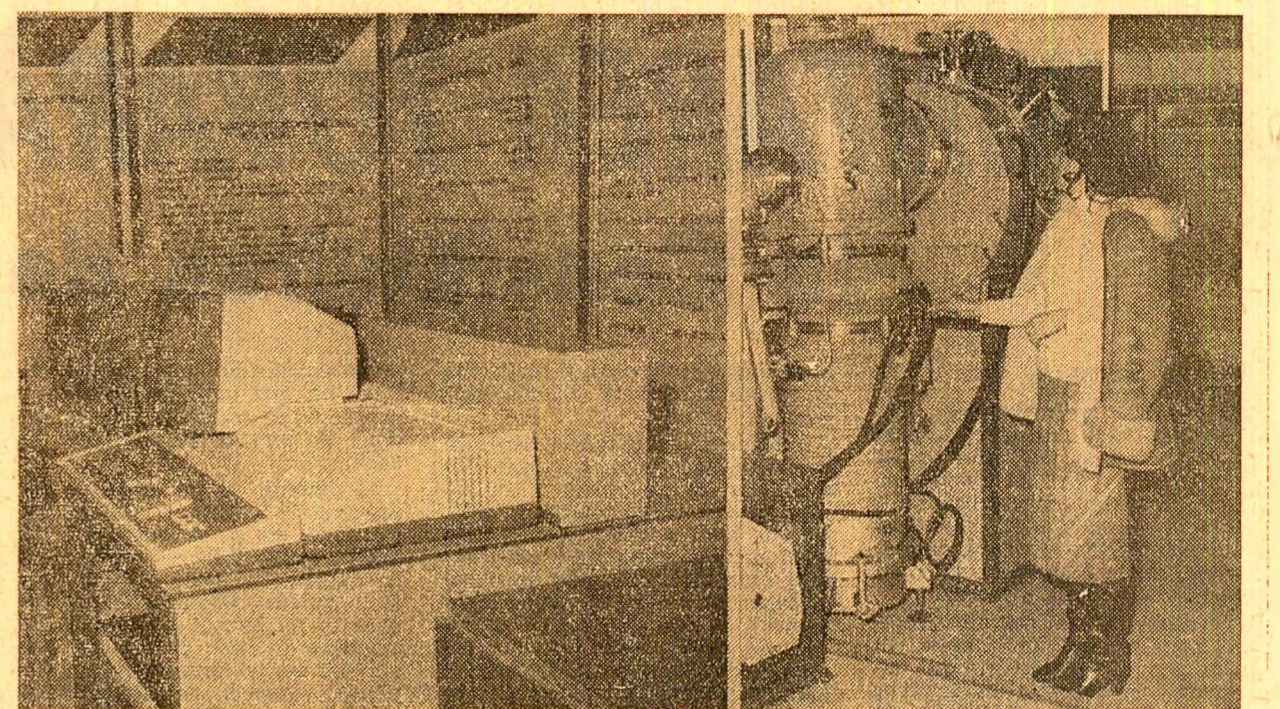
Ampla și complexă acțiune de economisire a energiei nu se rezumă la simpla scoatere din priză a unui aparat sau altul, la stringerea mai viguroasă a robinetului. Importanță este și buna funcționare și întreținere a instalațiilor electrice, a celor de apă caldă, promptitudinea și calitatea intervențiilor în cazul cînd se ivesc defecțiuni, avarii.

Ampla și complexă acțiune de economisire a energiei nu se rezumă la simpla scoatere din priză a unui aparat sau altul, la stringerea mai viguroasă a robinetului. Importanță este și buna funcționare și întreținere a instalațiilor electrice, a celor de apă caldă, promptitudinea și calitatea intervențiilor în cazul cînd se ivesc defecțiuni, avarii.

**Grigore BIRSAN** **președintele biroului executiv al Consiliului popular al comunei Ghimes-Făget, județul Bacău**

Ampla și complexă acțiune de economisire a energiei nu se rezumă la simpla scoatere din priză a unui aparat sau altul, la stringerea mai viguroasă a robinetului. Importanță este și buna funcționare și întreținere a instalațiilor electrice, a celor de apă caldă, promptitudinea și calitatea intervențiilor în cazul cînd se ivesc defecțiuni, avarii.

Ampla și complexă acțiune de economisire a energiei nu se rezumă la simpla scoatere din priză a unui aparat sau altul, la stringerea mai viguroasă a robinetului. Importanță este și buna funcționare și întreținere a instalațiilor electrice, a celor de apă caldă, promptitudinea și calitatea intervențiilor în cazul cînd se ivesc defecțiuni, avarii.



Doă creștii din expoziția „Progresul tehnic și eficiența — 1984” Foto: Mircea Hudec

**Integrarea învățămîntului superior cu cercetarea și producția**

**LARGĂ PARTICIPARE LA SOLUȚIONAREA EFICIENTĂ A PROBLEMELOR ECONOMICE**

Acum cîteva zile, în localul Sălii polivalente, a fost inaugurată expoziția „Progresul tehnic și eficiența — 1984”, organizată sub auspiciile Comitetului municipal București al P.C.R., cu participarea unităților economice, de cercetare, inginerie tehnologică și de învățămînt superior ale Capitalei. Este o inițiativă deosebit de utilă care, între altele, ne oferă largi posibilități de a evalua calitatea învățămîntului, nivelul său, concordanța dintre imperativul formării noilor specialiști și exigențele tot mai înalte pe care dezvoltarea economică industrială și tehnică le pune în fața cadrelor tehnice și ingineresti. Căci nu se poate vorbi azi de calitatea învățămîntului fără a ține cont de gradul implicării acestuia în cercetarea științifică și în producția reală, pe baza cercetării științifice riguroase orientate, problemele lezate de modernizarea tuturor sectoarelor producției industriale. Cercetarea științifică din centrul universitar București este bogat reprezentată în expoziția amintită, alături de panourile de arborat pe care 100 de hectare de pășune și pajiști. Toate aceste lucrări sînt făcute de săteni, cu forte proprii.

Ampla și complexă acțiune de economisire a energiei nu se rezumă la simpla scoatere din priză a unui aparat sau altul, la stringerea mai viguroasă a robinetului. Importanță este și buna funcționare și întreținere a instalațiilor electrice, a celor de apă caldă, promptitudinea și calitatea intervențiilor în cazul cînd se ivesc defecțiuni, avarii.

Ampla și complexă acțiune de economisire a energiei nu se rezumă la simpla scoatere din priză a unui aparat sau altul, la stringerea mai viguroasă a robinetului. Importanță este și buna funcționare și întreținere a instalațiilor electrice, a celor de apă caldă, promptitudinea și calitatea intervențiilor în cazul cînd se ivesc defecțiuni, avarii.

**Insemnări despre activitatea de cercetare în institutele de învățămînt superior ale Capitalei**

„filtrului activ pentru centralele telefonice”, „motorului hidraulic pentru hidrotransmisiile”, „rețelelor de difracție holografică” (Institutul politehnic), substanțelor pentru medicamente (I.M.F.) și veterinarii (Facultatea de Medicină Veterinară) și altele. Chiar profesorul al Institutului de fizică este prezent în activitatea de asistență tehnică și de expertiză, desfășurată la nivel național și internațional (comisiile de avizare a dirigenților soluții, de recepție a noilor tehnici, tehnice și economice ale proiectelor efectuate asupra unor gaze lărgi de lucru din țară și de peste hotare, unde creația românească este prezentă din ce în ce mai mult).

**Insemnări despre activitatea de cercetare în institutele de învățămînt superior ale Capitalei**

Ampla și complexă acțiune de economisire a energiei nu se rezumă la simpla scoatere din priză a unui aparat sau altul, la stringerea mai viguroasă a robinetului. Importanță este și buna funcționare și întreținere a instalațiilor electrice, a celor de apă caldă, promptitudinea și calitatea intervențiilor în cazul cînd se ivesc defecțiuni, avarii.

**Insemnări despre activitatea de cercetare în institutele de învățămînt superior ale Capitalei**

Ampla și complexă acțiune de economisire a energiei nu se rezumă la simpla scoatere din priză a unui aparat sau altul, la stringerea mai viguroasă a robinetului. Importanță este și buna funcționare și întreținere a instalațiilor electrice, a celor de apă caldă, promptitudinea și calitatea intervențiilor în cazul cînd se ivesc defecțiuni, avarii.

De ceea, dincolo sau, mai bine zis, prin chiar caracterul ei ilustrativ, expoziția amintită oferă — cu atât mai mult acum, la capătul unui secol de activitate — o șansă de învățămînt apte să sporească eficiența socială a școlii superioare românești în ansamblu său. Să reținem mai întîi faptul că în prezent, așa cum am afirmat, audiența cercetării universitare este direct proporțională cu numărul de studenți și cu nivelul de dezvoltare a științei și tehnicii.

Ampla și complexă acțiune de economisire a energiei nu se rezumă la simpla scoatere din priză a unui aparat sau altul, la stringerea mai viguroasă a robinetului. Importanță este și buna funcționare și întreținere a instalațiilor electrice, a celor de apă caldă, promptitudinea și calitatea intervențiilor în cazul cînd se ivesc defecțiuni, avarii.

Ampla și complexă acțiune de economisire a energiei nu se rezumă la simpla scoatere din priză a unui aparat sau altul, la stringerea mai viguroasă a robinetului. Importanță este și buna funcționare și întreținere a instalațiilor electrice, a celor de apă caldă, promptitudinea și calitatea intervențiilor în cazul cînd se ivesc defecțiuni, avarii.

Ampla și complexă acțiune de economisire a energiei nu se rezumă la simpla scoatere din priză a unui aparat sau altul, la stringerea mai viguroasă a robinetului. Importanță este și buna funcționare și întreținere a instalațiilor electrice, a celor de apă caldă, promptitudinea și calitatea intervențiilor în cazul cînd se ivesc defecțiuni, avarii.

Ampla și complexă acțiune de economisire a energiei nu se rezumă la simpla scoatere din priză a unui aparat sau altul, la stringerea mai viguroasă a robinetului. Importanță este și buna funcționare și întreținere a instalațiilor electrice, a celor de apă caldă, promptitudinea și calitatea intervențiilor în cazul cînd se ivesc defecțiuni, avarii.

Ampla și complexă acțiune de economisire a energiei nu se rezumă la simpla scoatere din priză a unui aparat sau altul, la stringerea mai viguroasă a robinetului. Importanță este și buna funcționare și întreținere a instalațiilor electrice, a celor de apă caldă, promptitudinea și calitatea intervențiilor în cazul cînd se ivesc defecțiuni, avarii.

Ampla și complexă acțiune de economisire a energiei nu se rezumă la simpla scoatere din priză a unui aparat sau altul, la stringerea mai viguroasă a robinetului. Importanță este și buna funcționare și întreținere a instalațiilor electrice, a celor de apă caldă, promptitudinea și calitatea intervențiilor în cazul cînd se ivesc defecțiuni, avarii.

Ampla și complexă acțiune de economisire a energiei nu se rezumă la simpla scoatere din priză a unui aparat sau altul, la stringerea mai viguroasă a robinetului. Importanță este și buna funcționare și întreținere a instalațiilor electrice, a celor de apă caldă, promptitudinea și calitatea intervențiilor în cazul cînd se ivesc defecțiuni, avarii.

Ampla și complexă acțiune de economisire a energiei nu se rezumă la simpla scoatere din priză a unui aparat sau altul, la stringerea mai viguroasă a robinetului. Importanță este și buna funcționare și întreținere a instalațiilor electrice, a celor de apă caldă, promptitudinea și calitatea intervențiilor în cazul cînd se ivesc defecțiuni, avarii.

Ampla și complexă acțiune de economisire a energiei nu se rezumă la simpla scoatere din priză a unui aparat sau altul, la stringerea mai viguroasă a robinetului. Importanță este și buna funcționare și întreținere a instalațiilor electrice, a celor de apă caldă, promptitudinea și calitatea intervențiilor în cazul cînd se ivesc defecțiuni, avarii.

Ampla și complexă acțiune de economisire a energiei nu se rezumă la simpla scoatere din priză a unui aparat sau altul, la stringerea mai viguroasă a robinetului. Importanță este și buna funcționare și întreținere a instalațiilor electrice, a celor de apă caldă, promptitudinea și calitatea intervențiilor în cazul cînd se ivesc defecțiuni, avarii.

Ampla și complexă acțiune de economisire a energiei nu se rezumă la simpla scoatere din priză a unui aparat sau altul, la stringerea mai viguroasă a robinetului. Importanță este și buna funcționare și întreținere a instalațiilor electrice, a celor de apă caldă, promptitudinea și calitatea intervențiilor în cazul cînd se ivesc defecțiuni, avarii.

**Rodica SERBAN** **Manole CORCACI**

Ampla și complexă acțiune de economisire a energiei nu se rezumă la simpla scoatere din priză a unui aparat sau altul, la stringerea mai viguroasă a robinetului. Importanță este și buna funcționare și întreținere a instalațiilor electrice, a celor de apă caldă, promptitudinea și calitatea intervențiilor în cazul cînd se ivesc defecțiuni, avarii.

Ampla și complexă acțiune de economisire a energiei nu se rezumă la simpla scoatere din priză a unui aparat sau altul, la stringerea mai viguroasă a robinetului. Importanță este și buna funcționare și întreținere a instalațiilor electrice, a celor de apă caldă, promptitudinea și calitatea intervențiilor în cazul cînd se ivesc defecțiuni, avarii.



Tovarășului RENE URBANY

Președintele Partidului Comunist Luxemburghez

Cu prilejul reagerii dumneavoastră în funcția de președinte al Partidului Comunist Luxemburghez, vă adresez cordiale felicitări...

NICOLAE CEAUȘESCU
Secretar general
al Partidului Comunist Român

Primire la C. C. al P. C. R.

Miercuri, tovarășul Petru Enache, membru suplimentar al Comitetului Politic Executiv, secretar al C.C. al P.C.R., a primit delegația ziarului „Rennin Ribao”...

În cadrul întrevederii au fost relevate înalta semnificație însemnată deosebită ale întâlnirilor dintre tovarășul Nicolae Ceaușescu, secretar general al Partidului, președintele Republicii Socialiste România...

tv

- 15.30 Școala educației cetățenești. Rolul educativ al opiniei colective. 15.45 Studioul tineretului. 16.00 Gala vokalor celebre...

vremea

Tempul probabil pentru intervalul cuprins între 9 februarie, ora 20 - 12 februarie, ora 20. În țară: vremea va fi în general umedă și va continua să se răcoască treptat...

Noile capacități de producție

Cauzele acestor neajunsuri sînt bine cunoscute, dar cea mai importantă este lipsa de natură organizatorică a unor activități...

În activitatea economică normală nu poate fi lăsată la voia întâmplării, așteptându-se ca lucrurile să se rezolve de la sine.

De bună seamă, un rol deosebit în realizarea acestui impact economic major revine organelor și organizațiilor de partid din aceste unități, întrucât acestea sînt cele care pot realiza controlul de partid asupra modului în care conducerea...

teatre

- Teatrul Național (14 71 71, sala mică): Comedie de moară veche. 19,30; (sala Atelier): Inocentul - 19,30; (sala Palatul): Sporturile și culturile. Coana Chiri - 19,30. Filarmica „George Enescu” (Ateneu Român, 15 88 75): Concert simfonic. Din Jor Mihai Bredeanu. Solist: Nikolai Demidenko (U.R.S.S.) - 19,30. Opera Română (13 18 57): Nunta lui Figaro - 19,30. Teatrul de operă (14 60 11): Silvia - 19,30. Teatrul „Lucia Sturdza Bulandra” (Sala Șteiu, Măgurele, 14 73 40): Ivan Vasilevici - 19,30; (sala Grădina Ioanei, 12 44 18): Furtuna - 19,30. Teatrul Mic (14 70 81): Nu pot să dorm - 19,30; Evul meu întimplător - 19,30. Teatrul Foarte Mic (14 09 05): Soarele de apă - 19,30. Teatrul de comedie (16 64 60): Măscara de mînt - 19,30; (sala 10): Nottara - 19,30; (sala 11): Magheru și roșu - 19,30; (sala Studio): Trăsura la scară - 19,30; (sala 12): Măscara de mînt - 19,30. Teatrul satiric-muzical „C. Tănase” (Sala Savoy, 15 56 78): Revista revis-

cinema

- Bocet vesel: SCALA (11 63 72) - 9,30; 11,30; 13,30; 15,45; 18,20; GRIVITZA (17 08 58) - 9,30; 12,30; 14,15; 16,15; 18,20; FLAMURA (65 77 12) - 14,15; 16,15; 18,20; Un petic de cer: FEROVIR (60 40) - 9,11; 13,15; 15,30; 17,45; 19,30; GLORIA (47 46 75) - 8,30; 10,15; 14,15; 16,15; 18,15; MIORITA (14 27 14) - 9,11; 11,15; 13,30; 15,45; 18,20; Miezul fierbințe al pînii: COTROPENI (49 49 49) - 15,17, 18,20; Nea Mărin miliardar: BUZEȘTI (50 43 58) - 15,30; 17,30; POPULAR (05 15 17) - 15,30; 17,30; 19,30; Despărțire temporară: POPULAR - 11,15; De dragul tău, Anca: PROGRESUL (23 94 10) - 16,18; 20,15; Fructe de pădure: STUDIO (69 33) - 15,17, 18,20; Povestea călătorilor: 9,14,15; Desene animate - 11,15; 12,45; 18,20; Cascadorul Hooper - 16,30; 18,45; Heronul cucereste Albatrozii: SALA MICA A PALATULUI - 17,15; 20,15; Nu pot să-l spun „adio”: CENTRAL (14 24 24) - 9,11; 11,15; 13,30; 15,45; 18,20; PACEA (60 30 85) - 15,30; 17,30; 19,30; Gară pentru doi: FAVORIT (45 31 70) - 9,11; 11,15; 14,15; 17,19,45; CAPITOL (18 29 17) - 9,11; 11,15; 14,30; 17,15; 19,45.

Carnet COTIDIAN

relatări ale reporterilor și corespondenților „Scintei”

Cele două noi linii de spălare a carbunelui de la Petru au trecut cu succes probele tehnologice și acum produc la întreaga lor capacitate, ajungând să prelucrez zilnic 8.000 tone. În acest fel se asigură cantități suplimentare de cărbune pentru semicocs în Valea Jiului.

Comuna Turcești, județul Gorj, își spune zestre social-edilată, devenind un veritabil „oraș al energicienilor”. Celor peste 700 de apartamente și dotările sociale existente pînă acum li se vor adăuga anul acesta peste 300 noi apartamente, un club muncitoresc, un magazin universal, o piață agroalimentară, un modern edificiu pentru liceul energetic.

Pe platforma petrochimică Borșea a intrat în funcțiune o nouă și modernă instalație realizată cu utilaj românesc. Ea face parte dintr-un grup de noi capacități de producție care, valorificînd superior ștețelul, vor realiza anul zeci de mii de tone de paraxilen - materie primă necesară pentru fabricarea tergoalului românesc.

Din inițiativa comitetului județean de partid, în colaborare cu Academia de studii economice București, la Buzău a fost organizat cursul postuniversitar „Eficiența activității întreprinderilor”, cu o durată de 10 luni. Absolvenții vor trebui să soluționeze probleme concrete din activitatea unităților pe care le reprezintă.

Aspu, pe stadion a intrat ultimul de schimb al ștafetei ce a purtat pe teritoriul Iugoslaviei flacăra olimpică, în înțelegerea și conviețuirii pașnice între popoare. În aplauzele entuziaste ale spectatorilor, palnatoarea artistică Sanda Dubravcić a aprins „focul olimpic” într-o uriașă cupă de metal, unde va arde pînă la 19 februarie, ziua de închidere a Olimpiadei albe.

În ritmul muzicii „Marsul continental”, sportivii au părăsit stadionul Olimpic alba de la Sarajevo a început competiția de schimb al ștafetei ce a purtat pe teritoriul Iugoslaviei flacăra olimpică, în înțelegerea și conviețuirii pașnice între popoare. În aplauzele entuziaste ale spectatorilor, palnatoarea artistică Sanda Dubravcić a aprins „focul olimpic” într-o uriașă cupă de metal, unde va arde pînă la 19 februarie, ziua de închidere a Olimpiadei albe.

SPORT • SPORT • SPORT • SPORT • SPORT

FESTIVITATEA DE DESCHIDERE A JOCURILOR OLIMPICE DE IARNĂ

BELGRAD 8 (Agerpres) - Miercuri, pe stadionul Republicii Socialiste Federative Iugoslavia, Mika Spiljak, a declarat deschise întrecerile celei de-a XIV-a ediții a Jocurilor olimpice de iarnă de la Sarajevo.

La ora 15,30 (ora locală), președintele Republicii Socialiste Federative Iugoslavia, Mika Spiljak, a declarat deschise întrecerile celei de-a XIV-a ediții a Jocurilor olimpice de iarnă de la Sarajevo.

În ritmul muzicii „Marsul continental”, sportivii au părăsit stadionul Olimpic alba de la Sarajevo a început competiția de schimb al ștafetei ce a purtat pe teritoriul Iugoslaviei flacăra olimpică, în înțelegerea și conviețuirii pașnice între popoare. În aplauzele entuziaste ale spectatorilor, palnatoarea artistică Sanda Dubravcić a aprins „focul olimpic” într-o uriașă cupă de metal, unde va arde pînă la 19 februarie, ziua de închidere a Olimpiadei albe.

Referindu-se la Jocurile olimpice de iarnă de la Sarajevo, președintele C.I.O. a confirmat participarea a 49 de țări cu un efectiv total de 1.437 de sportivi și sportive. La recenta sesiune a C.I.O. au fost primite ca membri comitetele olimpice din Insulele Solomon, Insulele Samoa Occidentale, Butnan și Rwanda. În prezent C.I.O. cuprinde comitetele olimpice a 155 de țări.

La ora 15,30 (ora locală), președintele Republicii Socialiste Federative Iugoslavia, Mika Spiljak, a declarat deschise întrecerile celei de-a XIV-a ediții a Jocurilor olimpice de iarnă de la Sarajevo.

În ritmul muzicii „Marsul continental”, sportivii au părăsit stadionul Olimpic alba de la Sarajevo a început competiția de schimb al ștafetei ce a purtat pe teritoriul Iugoslaviei flacăra olimpică, în înțelegerea și conviețuirii pașnice între popoare. În aplauzele entuziaste ale spectatorilor, palnatoarea artistică Sanda Dubravcić a aprins „focul olimpic” într-o uriașă cupă de metal, unde va arde pînă la 19 februarie, ziua de închidere a Olimpiadei albe.

Referindu-se la Jocurile olimpice de iarnă de la Sarajevo, președintele C.I.O. a confirmat participarea a 49 de țări cu un efectiv total de 1.437 de sportivi și sportive. La recenta sesiune a C.I.O. au fost primite ca membri comitetele olimpice din Insulele Solomon, Insulele Samoa Occidentale, Butnan și Rwanda. În prezent C.I.O. cuprinde comitetele olimpice a 155 de țări.

Referindu-se la Jocurile olimpice de iarnă de la Sarajevo, președintele C.I.O. a confirmat participarea a 49 de țări cu un efectiv total de 1.437 de sportivi și sportive. La recenta sesiune a C.I.O. au fost primite ca membri comitetele olimpice din Insulele Solomon, Insulele Samoa Occidentale, Butnan și Rwanda. În prezent C.I.O. cuprinde comitetele olimpice a 155 de țări.

nologie de valorificare integrală a rumegușului rezultat din prelucrarea lemnului și a leșiei reziduale. Anual se economisesc astfel mari cantități de combustibil convențional.

În cadrul întreprinderii de utilaje pentru ridicat și transportat din municipiul Lugoj a fost dată în folosință o modernă cantină muncitorească, iar în secțiile de producție ale unității au fost înființate șosea microcantine.

Întreprinderea chimică Mărășești din județul Vrancea înscris în nomenclatorul său 31 de produse. Ultimul, introdus recent în fabricație, se numește „Asrobit” și este destinat etanșării roșturilor de la barajele hidroenergetice. Pentru obținerea lui se folosesc ca materii prime reziduuri rezultate de la fabricarea altor produse ale întreprinderii.

La Întreprinderea de construcții de nave și utilaj tehnologic din Tulcea a fost dată în folosință o modernă cantină-restaurant care asigură servirea mesei pentru mii de oameni ai muncii din această mare unitate economică a județului.

La I.A.S. Prejmer, județul Brașov, a fost dată în exploatare o stație de epurare a dejecțiilor rezultate de la complexul de asigurare a tineretului porc pentru reproducție. În urma irigației, apa este deversată în un înalt grad de puritate în Olt, iar substanțele solide sînt utilizate ca îngrășămint organic.

Un suport telescopic auto, pentru export, a fost realizat la cooperativa meșteșugărească „Gutlul” din Bato-Mare. Este o greutate de 1,5 tone și este folosit cu multă ușurință la sprijinirea autoturismului pe timpul unei intervenții.

În centrul civic al orașului Topoloveni, județul Argeș, s-au înălțat blocuri însumând 850 de apartamente cu spații comerciale și parter. În prezent se construiesc noi blocuri de locuințe, un hotel, precum și alte obiective social-edilitare.

Specialiștii de la Combinatul de celuloză și hîrție din Drobeta-Turnu Severin au elaborat o tehnologie de valorificare integrală a rumegușului rezultat din prelucrarea lemnului și a leșiei reziduale. Anual se economisesc astfel mari cantități de combustibil convențional.

A apărut, în limba germană, volumul

NICOLAE CEAUȘESCU România pe drumul construirii societății socialiste multilateral dezvoltate

Volumul 23 (Raportare, cuvîntări, interviuri, articole noiembrie 1981 - mai 1982) EDITURA POLITICA

Primire la primul ministru al guvernului

Tovarășul Constantin Dăscălescu, prim-ministru al Guvernului Republicii Socialiste România, a primit, miercuri, pe tovarășul Svatopluk Potac, vicepreședinte al Guvernului Republicii Socialiste Cehoslovacie, președintele Comisiei de Stat a Planificării.

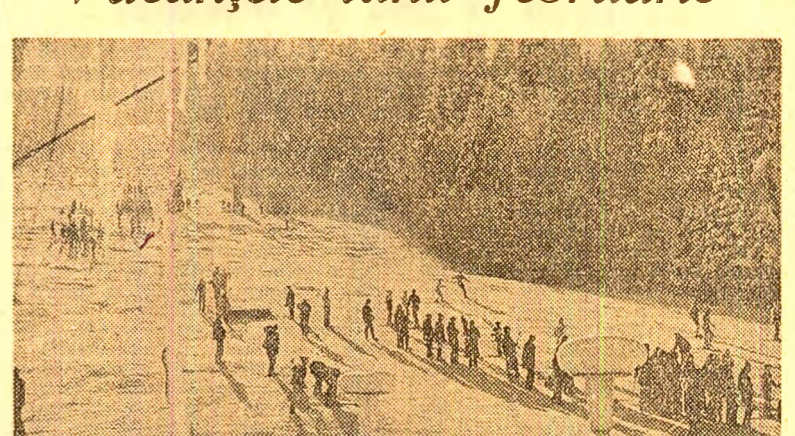
S-a relevat că succesele obținute de România și Cehoslovacia în construcția socialistă, întințirile la nivel înalt creează posibilități ce trebuie fructificate din plin pentru amplificarea conlucrării bilaterale, intensificarea și diversificarea cooperării în producție, creșterea volumului echipamentelor comerciale, sporirea colaborării pe linia științei și culturii, precum și în alte domenii de interes reciproc.

La București s-au încheiat miercuri convorbirile dintre delegațiile organelor centrale de planificare din Republica Socialistă România și Republica Socialistă Cehoslovacie, conduse de tovarășii Ștefan Birlea, președintele Comitetului de Stat al Planificării, și Svatopluk Potac, vicepreședinte al Guvernului R.S. Cehoslovacie, președintele Comisiei de Stat a Planificării.

menite să conducă la promovarea în continuare a colaborării și cooperării bilaterale pe multiple planuri, la largirea și diversificarea schimburilor reciproce de mărfuri. Partile au convenit, totodată, asupra desfășurării lucrărilor de coordonare a planurilor economice naționale ale celor două țări pe perioada 1986-1990, în scopul dezvoltării specializării și cooperării în producție, al colaborării economice și tehnico-științifice, sportivă continue a volumului schimburilor comerciale, în interesul ambelor țări și popoare. Încheierea convorbirilor, condusă de către doi delegații au semnat un protocol. (Agerpres)

PENTRU AGENDA DV. TURISTICĂ

Vacanțele lunii februarie



Începutul lui februarie a „forțat” iarna să intre în zonele turistice montane în toate drepturile ei. Zăpadă bogată, zăpadă bună pentru practicarea sporturilor albe s-a așternut aproape în toate locurile destinate acestui scop. De ce am început rîndurile de față cu această ramă? Pe de o parte, pentru a furniza o informație mult așteptată celor ce urmează să beneficieze de vacanțe în această perioadă și care, bineînțeles, au astfel posibilitatea să se îndrepte spre toate zonele turistice cu zăpadă. Pe de altă parte, pentru a sublinia încă o dată obligățiile ce revin organizatorilor turismului de a fi mereu pregătiți să primescă oșpeții și de a investi mai multă atenție în activitatea de servicii, să fie prezentă cel mai plăcut vacanțar.

de cabane - unele ușor accesibile altele situate în inima munților. Faptul că în această perioadă cabanele sînt foarte solicitate a determinat conducerea O.J.T. să ia două măsuri deosebite de utile. Prima: solicitanții de vacanțe și drumetii montane sînt îndrumați, prin indicatoare, să-și procure bilete pentru cabane de la dispoziția acestor stații de emisie-cepție. A doua: la cerere, turștii pot primi asistență pe tot traseul programat din partea echipelor de salvamontaniști. Alte informații utile despre cabanele aflate în patrimoniul O.J.T. Sibiu despre programele de vacanță ce pot fi organizate aici se obțin de la dispoziția stațiilor de cazare din Sibiu al respectivelor oficiu (telefoane 924/12140).

În turismul pentru drumetii și sport”. Așa ar putea fi intitulată inițiativa întreprinderii de turism, hoteluri și restaurante București (I.T.H.R.B.). Odată cu apariția zăpezii în zonele montane, I.T.H.R.B. a inaugurat un tren turistic de dimensiuni ce preia turiștii din Capitală și-l lasă, în funcție de opțiuni, în stațiile de pe Valea Prahovei: Sinaia, Busteni, Ploiești, Avînd în componență 16 vagoane - respectiv circa 1.500 de locuri - trenul pleacă în fiecare duminică dimineața la ora 6 și se reintoarce în jurul orei 20. El asigură astfel solicitanților posibilitatea de a-și petrece o zi întreagă în ambianța ozonificată a munților. Fiecare vagon are repartizați doi ghizi care, pe lângă diferite informații furnizate celor interesați, fie că este vorba de alcătuirea unui traseu de drumetie, fie a unui program de schi, îi însoțesc pe turiștii la electura întregului program din ziua respectivă. O măsură prin care se asigură nu numai orientarea viziuarilor pe munte, ci și se veghează ca programul și securitatea lor să fie pe deplin asigurate. Orice alte informații suplimentare și bilete se pot obține, în cursul săptămîinii, de la filialele de turism ale I.T.H.R.B.

Organizatorii turismului ne-au rugat să vă recomandăm ca o „noutate” - pentru unii poate cunoscută de mult, pentru alții mai recent sau deloc - faptul că trei stații de pe linia funcțională, cu baze de tratament, și pe timpul iernii. Este vorba de complexe sanatoriale Eforie Nord, Mangalia și Neptun, care asigură pe lângă tratamentele adecvate și posibilități de baie în piscine cu apă de mare încălzită.

Asistența turistică la cabanele din munți. Oficiul județean de turism Sibiu dispune de peste 20

Luna februarie este - cum bine se vede - suficient de bogată în oferte.

A apărut: „MAGAZIN ISTORIC” nr. 2/1984

ADMINISTRAȚIA DE STAT LOTO-PRONOSPEL NE INFORMEAZĂ: NUMERELE EXTRASE LA TRAGEREA PRONOXPRES DIN 8 FEBRUARIE 1984

Extragerea I: 1: 63 21 34 35 12. Extragerea a II-a: 19 1 9 26 37 18. Fond total de câștiguri: 1.149.847 lei, în care 135.175 lei report la categoria I.

Constantin PRIESCU

PLANTE DE CULTURĂ IRIGATE CU APĂ DE MARE ?

O astfel de perspectivă ar putea deschide cercetările recente efectuate cu ajutorul ingineriei genetice de către oameni de știință de la Universitatea din California. Ei întreprind o serie de experimente cu bacterii ce trăiesc în apă sărată. Aceste microorganismele sînt capabile să modifice mediul în care le apară de efectul distructiv al sării asupra celulei. Încă nu se cunoaște cum funcționează acest mecanism, dar s-a descoperit că un rol important îl joacă doi aminoacizi - prolina și betaina. Cercetătorii californieni au observat că o bacterie - salmonella - produce prolina în cantități neobișnuit de mari și probabil că din această cauză supraviețuiește și în ape foarte sărate. Ei au reușit să izoleze fragmentul de genă care dirijează sinteza prolinei și să transplanteze unei bacterii mult mai puțin rezistente la sare - celiestrii pneumonia. Drept urmare, aceasta a început să producă de câteva ori mai multă prolina și să reziste într-un mediu mult mai sălin. În etapa următoare a experimentelor se va încerca transplantarea genei salmonellei la celule de plante. Dacă aceste cercetări vor fi încununete de succes, ele vor deschide perspectiva transformării unor mari suprafețe de desert în pămînturi roditoare irigate cu apă de mare.

TEHNICA SPAȚIALĂ ÎN VIAȚA DE TOATE ZILELE.

Institutul central de cercetare și procese informaționale din R.D.G. a realizat un aparat care permite menținerea automată și cu înaltă precizie a unui număr constant de rotații ale unui electromotor. În ciuda faptului că este nevoie de o rotire absolută constantă. La cea mai mică deviere înregistrată de un fotoelement, tensiunea este modificată automat și viteza de rotire se schimbă într-o anumită direcție. Aparatul a fost creat inițial pentru tehnica spațială, dar relativ la similitudine și pretul de cost scăzut face posibilă o largă utilizare și în industrie și în viața de toate zilele, cum ar fi, de exemplu, la fabricarea acțiunilor și magnetofonelor, unde rotirea constantă influențează calitatea reproductoarei sunetului.

COMPLEX ENERGETIC EOLIAN.

Prin primul complex energetic eolian din Grecia a fost instalat în insula Kifos din arhipelagul Cicleadelor. Alături din cinci „morți” de vînt, avînd fiecare cîte două elice de mari dimensiuni, el acoperă un efort din necesarul de energie al insulei de 1.500 de locuitori ai insulei. Pînă acum curentul electric era produs aici cu ajutorul motoarelor diesel. „Morile” vor asigura o economie anuală de 300 tone de combustibil. Și, deși motoarele eoliene (îndeosebi aparatura electronică ce le dirijează) nu sînt ieftine, se apreciază că ele se vor amortiza în 7-8 ani de funcționare. Dacă această experiență se va dovedi reușită, autoritățile grecesti intenționează să dozeze cu astfel de complexe numeroase alte insule izolate unde este dificil de prelunțat liniile de înaltă tensiune de pe continent.

DISPECER AUTOMAT PENTRU LIFTURI.

Specialiștii bulgari au elaborat un sistem automat de dirijare a lifturilor cu ajutorul unui microprocesor, al cărui avantaj principal este o servare mai eficientă a fluxului de pasageri. Dispozitivul trimite lifturile în etaj sau altul țînd seama de timpul de așteptare (scăzut din momentul apăsării pe buton), de gradul de încărcare a liftului, de particularitățile graficului în orele de vîrf (la începutul și sfîrșitul zilei de lucru în instituțiile aflate în clădiri cu multe etaje). Microprocesorul economisește nu numai timpul pasagerilor, ci și energia electrică, reducînd la minimum mersul în gol al lifturilor.

„CORDON SANITAR” ÎN JURUL VENEȚIEI.

Un „parc” de circa 60.000 ha de apă și pămînt, care s-a aibă rolul de „cordon sanitar” în jurul Veneției - aceasta ar fi unica modalitate de a salva Ceteata lagunelor de un dezastru ecologic, apreciază o serie de specialiști, iar ideea este din ce în ce mai mult îmbrățișată în ultima perioadă de venețieni. Pentru a face și mai larg cunoscută această soluție, la Palazzo Grassi din Veneția a fost inaugurată zilele acestea expoziția pe tema „Laguna - modificarea unui sistem ecologic”, realizată sub patronajul Departamentului municipal pentru mediul ambiant. Pe baza liniilor directoare prezentate în

NOI POSIBILITĂȚI PENTRU PREVENIREA ȘI TRATAREA HOLERIEI.

Un grup de cercetători americani și belgieni a reușit să decodifice componenta lanțului ereditar al vibriunilor care provoacă holeră, precum și mecanismul prin care acesta eliberează toxinele ce duc la apariția tenetii malariei epidemice. Această descoperire - se apreciază - deschide noi posibilități pentru prevenirea și tratarea holerei.

expoziția venețiană ar urma să fie dedicat nu doar parcul național menit să salveze oraul și zona de la catastrofa ecologică, fără a se interveni însă în zona industrială.



Schimb de mesaje între președintele Nicolae Ceaușescu și primul ministru al Canadei, Pierre Elliott Trudeau

OTTAWA 8 (Agerpres). — Primul ministru al Canadei, Pierre Elliott Trudeau, a primit de la ministrul afacerilor externe al României, Ștefan Andrei, care efectuează o vizită în Canada...

O cerință de prim ordin evidențiată la sesiunea ECOSOC

Soluționarea problemelor economice și sociale ale țărilor în curs de dezvoltare

Locul central în cadrul dezbaterilor va reveni problemelor evoluției economice internaționale. Vor fi examinate, de asemenea, probleme legate de infrastructura măsurilor...

BIROUL INTERNAȚIONAL AL MUNCII RELEVĂ:

Creșterea șomajului în țările capitaliste

OAMENII DE ȘTIINȚĂ AVERTIZEAZĂ:

Un conflict nuclear ar însemna distrugerea umanității

„Popoarele au tot dreptul să-și pună întrebarea de ce nu sînt luați în seamă oamenii de știință — care cunosc cel mai bine ce înseamnă arma nucleară — cînd avertizează pe oamenii politici, pe șefii de state, guvernele asupra acestui pericol, ce împotriva se acționează...

NICOLAE CEAUȘESCU

În aceste momente de gravă încordare internațională, cînd se desfășoară o nouă și periculoasă spirală a cursei înarmărilor, prin amplasarea noilor rachete cu rază medie de acțiune în Europa, din capitala României au fost adresate vibrante și stăruitoare apeluri la rațiune și responsabilitate...

O întrebare răscolitoare după Hiroshima: la ce servesc descoperirile oamenilor de știință?

Hiroshima. S-a spus o dată primul savant care și-a pus-o ca primă întrebare: „La ce servesc descoperirile oamenilor de știință?”

PRAGA: Convorbiri româno-cesoslovace

PRAGA 8 (Agerpres). — În cadrul vizitei pe care o întreprinde în Republica Socialistă Cehoslovacă, la invitația Președintelui C.C. al Partidului Comunist din Cehoslovacă, tovarășul Mișu Dobrescu, membru subsecretar al Comitetului Politic Executiv...

Intrevedere a președintelui Partidului Muncitoresc Socialist Luxemburghez cu reprezentantul P.C.R.

LUXEMBURG 8 (Agerpres). — Robert Krieps, președintele Partidului Muncitoresc Socialist Luxemburghez, l-a primit la Luxemburg pe tovarășul Mișu Dobrescu, membru subsecretar al Comitetului Politic Executiv al C.C. al P.C.R.

Opinii în sprijinul extinderii cooperării interafricane

CONAKRY 8 (Agerpres). — În capitala Guineei se desfășoară lucrările Conferinței ministrilor și transporților, comunicatorilor și planșitorilor din țările membre ale Comisiei economice O.N.U. pentru Africa.

AGENTIILE DE PRESĂ - pe scurt

LANSAREA NAVEI COSMICE „SOLUZ T-10”. La 8 februarie, în Uniunea Sovietică a fost lansată nava cosmică „Soluz T-10”, având la bord pe Leonid Kizim, comandantul navei, Vladimir Soloviev, inginer de bord, și Oleg Atkov, cosmonaut cercetător.

LA TOKIO S-AU DESCHIS LUCRĂRILE CONGRESULUI ORDINAR AL SINDICATILOR DIN JAPONIA (SOHYO), organizație ce reunește peste 4,5 milioane de muncitori și funcționari.

REORGANIZAREA A CABINETULUI INDIAN. Primul ministru al Indiei, Indira Gandhi, a procedat la reorganizarea cabinetului...

POPULAȚIA PAKISTANULUI. Potrivit ultimelor date statistice publicate de Islamabad la sfîrșitul anului 1981, Pakistanul avea 88.800.000 de locuitori.

O NOUĂ ACȚIUNE A FORTELOR DE OPOZIȚIE A CHILE. „Alianța Democratică” din Chile, a anunțat convocarea, pentru 30 martie, în majoritatea orașelor țării, a unei mari demonstrații populare...

ACCIDENT AVIATIC. Un avion de tipul „Tornado” aparținînd forțelor militare britanice din R.F.G. s-a prăbușit noaptea în zona de frontieră cu Franța...

UN PUTERNIC CUTREMUR DE 7,4 grade pe scara Richter a fost înregistrat marți noaptea în Insulele Solomon din Oceanul Pacific, transmite agnția United Press International.

Referindu-se la efectele nemicționare pe care un război atomic le-ar avea asupra vieții, un raport elaborat de un subcomitet pentru probleme științifice și tehnologice al Comitetului Național de Cercetări și Dezvoltări...

Combătînd teoria „urmărilor limitate” ale unui conflict nuclear care s-ar desfășura numai în emisfera nordică, biologul american Paul Ehrlich, de la Universitatea Stanford, a subliniat, împreună cu alți savanți, riscurile unui conflict atomic forțat...

„Stratul de ozon care protejează planeta — declara, la rîndul său, savantul sovietic Iuri Izrael, în cadrul unei conferințe de presă prin satelit, organizată la încheierea amintitei manifestări — va fi distrus de substanțele chimice degajate de exploziile nucleare, permițînd razele ultraviolete să lovească Pămîntul”.

Lumea după un război nuclear: „cei vii i-ar învidia pe cei morți!” — a fost tema unei conferințe științifice internaționale, la care au luat parte savanți și cercetători în cele mai variate ramuri ale științei...

Medici italieni de renume, între care laureatul Premiului Nobel, Daniele Bovet, au adresat opiniei publice un apel în care atrag atenția asupra pericolului unui război atomic care s-ar putea desfășura...

Un avertisment ce trebuie luat în considerare de șefii de state și guverne. Așa cum

EVOLUȚIA SITUAȚIEI DIN LIBAN

● Agravarea tensiunii la Beirut, unde continuă lupte grele ● S-a anunțat că forțele armate americane vor fi redesfășurate pe nave din largul litoralului ● Decizii de retragere a contingentelor britanic și italian

WASHINGTON 8 (Agerpres). — Președintele Ronald Reagan a anunțat că pusecși marini americani din cadrul Forței multinaționale de la Beirut își vor părăsi în curînd, în cadrul unei acțiuni pe etape, pozițiile din zona aeroportului capitalei libaneze, urmînd să staționeze la bordul navei americane „Reliant”, care se află în rada portului Jounieh...

BEIRUT 8 (Agerpres). — Agențiile internaționale de presă relatează că, miercuri, la Beirut a dominat atmosfera de tensiune și incertitudine. În noaptea unei încercări a focului de artilerie cu o seară înainte, au continuat schimburile de focuri între unități ale armatei libaneze...

BEIJING 8 (Agerpres). — În cadrul convorbirilor de la Beijing dintre Wu Xueqian, consilier de stat și ministru de externe al R.P. Chinei, și Kim Yong Nam, vicepremier al Consiliului Administrativ și ministru de externe al R.P.D. Coreene...

ROMA 8 (Agerpres). — Italia a hotărît să-și retragă treptat contingentul său din cadrul Forței multinaționale din Liban, dar, înainte de a face operativă această decizie, dorește să obțină garanții în legătură cu protecția Saba și Șahila...

NATIUNILE UNITE 8 (Agerpres). — Manifestul din „Profunda îngrijorare în legătură cu evoluția situației din Liban”, secretarul general al O.N.U., Javier Perez de Cuellar, și-a exprimat speranța că „deocultă violență vor înceta, astfel încît eforturile în direcția răsirii unei baze a păcii și stabilității să poată fi reluate cît mai curînd”.

CIUDAD DE MEXICO 8 (Agerpres). — În cadrul unei conferințe de presă organizată la Ciudad de Mexico, președintele Mexicanului, Miguel de la Madrid Hurtado, a exprimat îngrijorarea poporului mexican în legătură cu actuala situație încordată din lume...

CIUDAD DE PANAMA 8 (Agerpres). — Într-un discurs pronunțat la deschiderea lucrărilor Simpoziului regional privind situația din America Centrală...

CIUDAD DE PANAMA 8 (Agerpres). — Într-un discurs pronunțat la deschiderea lucrărilor Simpoziului regional privind situația din America Centrală...

Pentru soluționarea pe cale politică, prin negocieri, a problemelor din America Centrală

CIUDAD DE MEXICO 8 (Agerpres). — În cadrul unei conferințe de presă organizată la Ciudad de Mexico, președintele Mexicanului, Miguel de la Madrid Hurtado, a exprimat îngrijorarea poporului mexican în legătură cu actuala situație încordată din lume...

CIUDAD DE PANAMA 8 (Agerpres). — Într-un discurs pronunțat la deschiderea lucrărilor Simpoziului regional privind situația din America Centrală...

CIUDAD DE PANAMA 8 (Agerpres). — Într-un discurs pronunțat la deschiderea lucrărilor Simpoziului regional privind situația din America Centrală...

CIUDAD DE PANAMA 8 (Agerpres). — Într-un discurs pronunțat la deschiderea lucrărilor Simpoziului regional privind situația din America Centrală...

CIUDAD DE PANAMA 8 (Agerpres). — Într-un discurs pronunțat la deschiderea lucrărilor Simpoziului regional privind situația din America Centrală...

CIUDAD DE PANAMA 8 (Agerpres). — Într-un discurs pronunțat la deschiderea lucrărilor Simpoziului regional privind situația din America Centrală...

CIUDAD DE PANAMA 8 (Agerpres). — Într-un discurs pronunțat la deschiderea lucrărilor Simpoziului regional privind situația din America Centrală...

CIUDAD DE PANAMA 8 (Agerpres). — Într-un discurs pronunțat la deschiderea lucrărilor Simpoziului regional privind situația din America Centrală...

CIUDAD DE PANAMA 8 (Agerpres). — Într-un discurs pronunțat la deschiderea lucrărilor Simpoziului regional privind situația din America Centrală...

CIUDAD DE PANAMA 8 (Agerpres). — Într-un discurs pronunțat la deschiderea lucrărilor Simpoziului regional privind situația din America Centrală...

CIUDAD DE PANAMA 8 (Agerpres). — Într-un discurs pronunțat la deschiderea lucrărilor Simpoziului regional privind situația din America Centrală...

CIUDAD DE PANAMA 8 (Agerpres). — Într-un discurs pronunțat la deschiderea lucrărilor Simpoziului regional privind situația din America Centrală...

CIUDAD DE PANAMA 8 (Agerpres). — Într-un discurs pronunțat la deschiderea lucrărilor Simpoziului regional privind situația din America Centrală...