

Știința

ORGAN AL COMITETULUI CENTRAL AL PARTIDULUI COMUNIST ROMÂN

Anul LIII Nr. 12.901

Miercuri 15 februarie 1984

6 PAGINI — 50 BANI

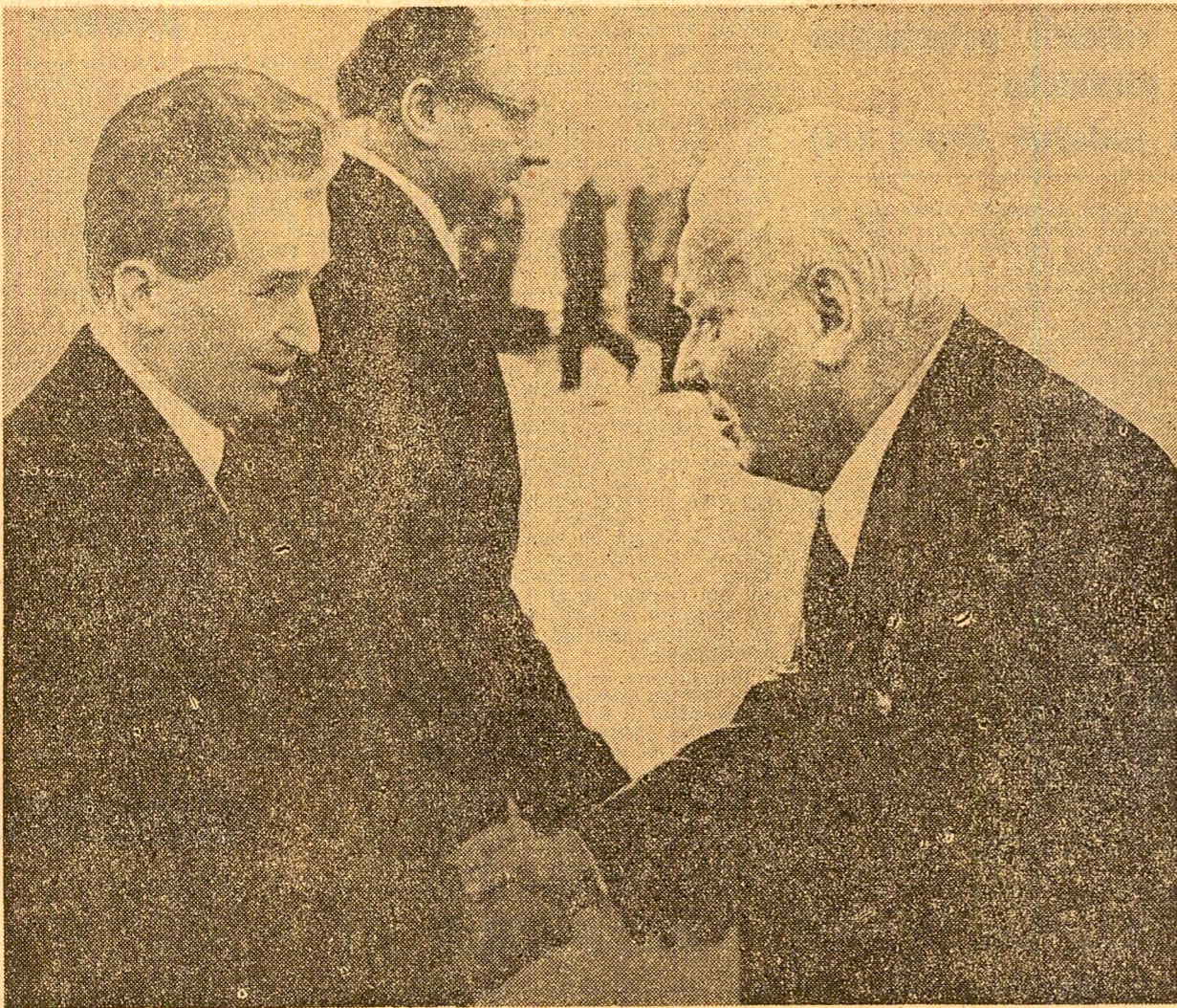
TOVARĂȘUL NICOLAE CEAUȘESCU A PARTICIPAT LA FUNERALIILE LUI I. V. ANDROPOV

Tovarășul Nicolae Ceaușescu, secretar general al Partidului Comunist Român, președintele Republicii Socialiste România, a participat, în cursul dimineții de marți, 14 februarie, la funeraliile lui Iuri Andropov, care au avut loc în Piața Roșie din Moscova.

Împreună cu tovarășul Nicolae Ceaușescu, în tribuna rezervată delegațiilor străine participante la funeralii s-au aflat tovarășii Constantin Dăscălescu, membru al Comitetului Politic Executiv al C.C. al P.C.R., prim-ministru al guvernului, Miu Dobrescu, membru supleant al Comitetului Politic Executiv, secretar al C.C. al P.C.R., și Traian Dudaș, ambasadorul României la Moscova.

După încheierea mîningului de doină și a ceremoniei înmormîntării, în cadrul unei solemnități care a avut loc la Kremlin, delegația de partid și de stat condusă de tovarășul Nicolae Ceaușescu, împreună cu celelalte delegații străine, a prezentat condoleanțe tovarășului K. U. Cernenko, secretar general al C.C. al P.C.U.S., altor conducători de partid și de stat sovietici pentru pierderea grea suferită prin încetarea din viață a lui Iuri Andropov.

Conducătorii sovietici au exprimat recunoștința profundă tuturor șefilor delegațiilor străine care au venit la Moscova pentru a lua parte la funeraliile lui Iuri Andropov și a-i aduce un ultim omagiu.



Întîlnire prietenească

MOSCOVA (Agerpres). — Agenția T.A.S.S. relatează că în ziua de 14 februarie a.c., la Kremlin, Konstantin Cernenko, secretar general al C.C. al P.C.U.S., s-a întîlnit cu șefii delegațiilor de partid și de stat din țările participante la Tratatul de la Varșovia, care s-au aflat la Moscova în legătură cu încetarea din viață a lui Iuri Andropov.

La întîlnire au participat: Todor Jivkov, secretar general al C.C. al P.C. Bulgar, președintele Consiliului de Stat al R.P. Bulgariei, Gustav Husak, secretar general al C.C. al P.C. din Cehoslovacia, președintele R.S. Cehoslovace, Erich Honecker, secretar general al C.C. al P.S.U.G., președintele Consiliului de Stat al R.D. Germane, Wojciech Jaruzelski, prim-secretar al C.C. al P.M.U.P., președintele Consiliului de Miniștri al R.P. Polone, Nicolae Ceaușescu, secretar general al Partidului Comunist Român, președintele Republicii Socialiste România, Janos Kadar, prim-secretar al C.C. al P.M.S.U.

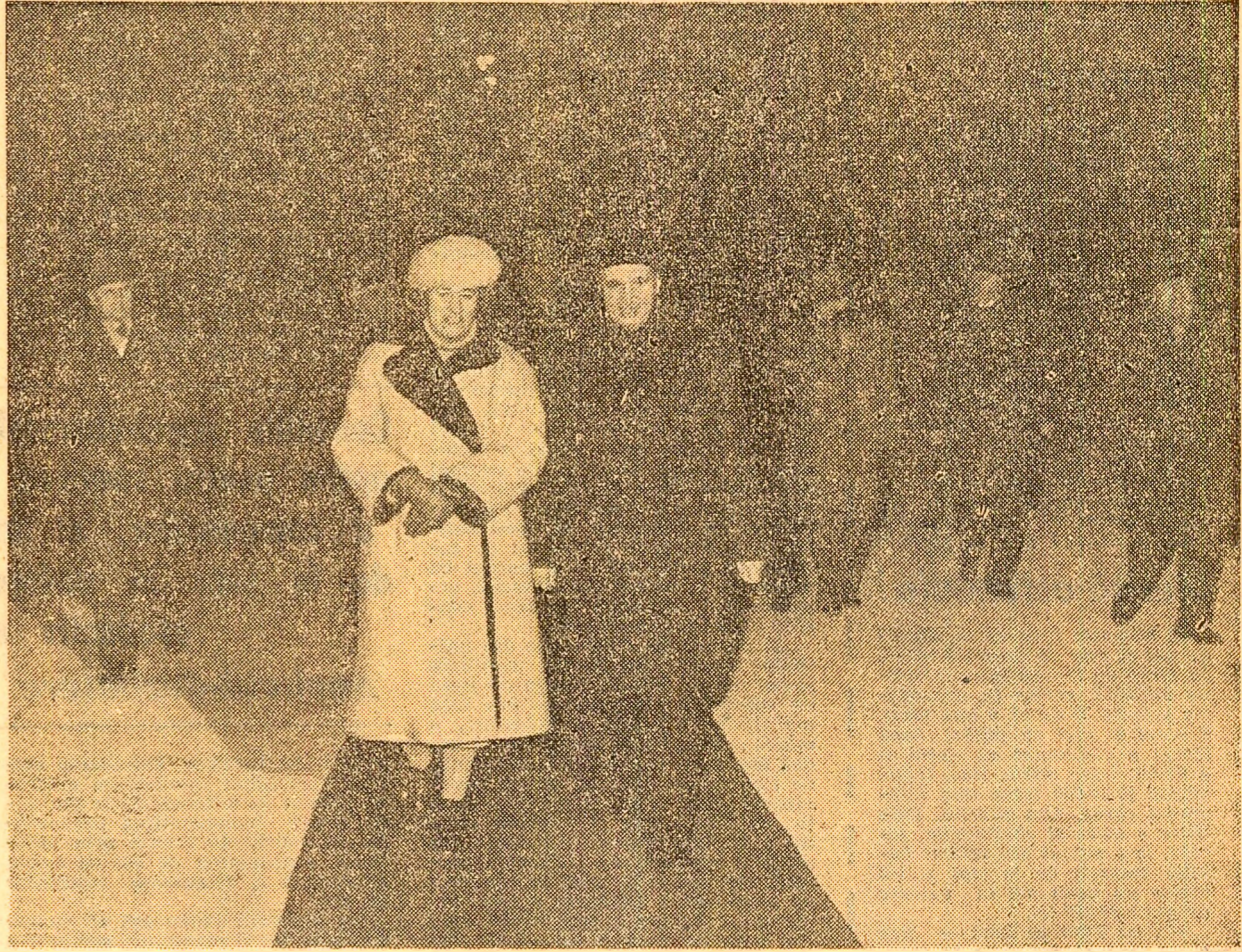
La convorbirea care a avut loc cu acest prilej au participat și tovarășii C.C. al P.C.U.S.: N. Tihonov, președintele Consiliului de Miniștri al U.R.S.S., A. Gromiko, prim-vicepreședinte al Consiliului de Miniștri, ministrul afacerilor externe al U.R.S.S., D. Ustinov, ministrul apărării al U.R.S.S., și K. Ruskov, secretar al C.C. al P.C.U.S.

Întîlnirea s-a desfășurat într-o atmosferă cordială, frățească.



Telefoto: T.A.S.S.-AGERPRES

Delegația de partid și de stat condusă de tovarășul Nicolae Ceaușescu s-a întors în Capitală



Marți seara s-a reîntors în Capitală, venind de la Moscova, delegația de partid și de stat condusă de secretarul general al Partidului Comunist Român, președintele Republicii Socialiste România, tovarășul Nicolae Ceaușescu, care a participat la funeraliile lui Iuri Vladimirovici Andropov.

Împreună cu conducătorul partidului și statului nostru s-au aflat tovarășii Constantin Dăscălescu, membru al Comitetului Politic Executiv al C.C. al P.C.R., prim-ministru al guvernului, și Miu Dobrescu, membru supleant al Comitetului Politic Executiv, secretar al C.C. al P.C.R.

La sosire, pe aeroportul Otopeni, tovarășul Nicolae Ceaușescu a fost

întîmpinat de tovarășa Elena Ceaușescu, de tovarășii Iosif Banc, Eril Bobu, Lina Ciobanu, Ion Dinec, Ludovic Fazekas, Alexandrina Găinuse, Manea Mănescu, Paul Niculescu, Constantin Olteanu, Gheorghe Oprea, Gheorghe Pană, Ion Pătan, Dumitru Popescu, Gheorghe Rădulescu, Ștefan Andrei, Ștefan Birlea, Marin Enache, Petru Enache, Mihai Gere, Suzana Gădea, Ana Mureșan, Elena Nae, Ion Ursu, Richard Winter, Gheorghe Stoica, Nicu Ceaușescu, Ion M. Nicolae.

Erau de față L. I. Bolko, însărcinatul cu afaceri ad-interim al Uniunii Sovietice la București, și membri ai ambasadelor.

La plecarea din Moscova, tovarășul Nicolae Ceaușescu, secretar general al Partidului Comunist Român, președintele Republicii Socialiste România, precum și membrii delegației au fost conduși de M. S. Solomonov, membru al Biroului Politic al C.C. al P.C.U.S., președintele Comitetului Controlului de partid de pe lângă C.C. al P.C.U.S., K. V. Ruskov, secretar al C.C. al P.C.U.S., N. V. Talzin, vicepreședinte al Consiliului de Miniștri al U.R.S.S., O. B. Rahmanin, prim-adjunct de șef de secție la C.C. al P.C.U.S., G. A. Kiseliiov, adjunct de șef de secție la C.C. al P.C.U.S., și E. M. Tsjelnikov, ambasadorul U.R.S.S. în România. A fost prezent Traian Dudaș, ambasadorul României în U.R.S.S.

ÎNTEPRINDEREA

MINIERĂ LUPOAIA :

Suplimentar — 35 000 tone cărbune

Colectivul de muncă al Întreprinderii miniere Lupoia, din bazinul carbonifer al văii Motruului, a realizat, de la începutul anului pînă la încheierea primei decade din luna februarie, o producție suplimentară de peste 35 000 tone cărbune energetice. Asa cum s-a angajat în recenta adunare generală, acest tinăr colectiv muncitoresc acționează în continuare pentru sporirea randamentului complexelor pe carieră, astfel încît nivelul producției prevăzute pentru 1984 să fie substanțial depășit. (Dumitru Prună, corespondentul „Științei”).

BOTOSANI :

Economii de energie electrică

Măsurile tehnico-organizatorice adoptate în scopul reducerii consumurilor de energie electrică la strictul necesar au determinat, în acest an, în industria județului Botosani, obținerea unei economii însumind 5100 MWh. Rezultatele cele mai valoroase se înregistrează la întreprinderile de mecanică „Electrocontact”, de fire sintetice „Melana” și de țesături subțiri „Integrata” din Botoșani și la Întreprinderea de mașini-unelte grele pentru deformări plastice din Dorohol. (Silvestri Alenei, corespondentul „Științei”).

BÎRLAD :

Mașini-unelte de mare productivitate și precizie

Puterincul colectiv muncitoresc al Întreprinderii de rulmenți din Birlad produce nu numai bițurile de otel, ci și o gamă largă de mașini-unelte pentru prelucrarea metalelor prin așchiere. Între acestea se numără mașina de rectificat interior realizată în colaborare cu „Automatific” București — mașina cu acționare electronică și ciclu de lucru complet automatizat — și două mașini de superfinisat cu o mare productivitate și precizie. Noile tipuri de mașini-unelte se realizează în exclusivitate cu piese românești și funcționează cu un consum redus de energie electrică. (Petru Neula, corespondentul „Științei”).

GALAȚI :

O nouă capacitate portuară

În portul Combinatului siderurgic Galați — port care aparține de Întreprinderea de navigație fluvială NAVROM — a fost dată în exploatare o nouă capacitate: dâna maritimă nr. 1 pentru expediția produselor siderurgice. Portul combinatului gălățean, care pînă acum era destinat numai pentru primirea materialelor prime și materialelor necesare desfășurării procesului siderurgic, devine acum și port de expediție a laminatelor și celorlalte produse ce se realizează aici. Sectorul de expediție al portului a fost dotat cu macarale moderne de mare capacitate. (Dan Plășu, corespondentul „Științei”).

SOLUȚII ECONOMICE DE ÎNALT RANDAMENT pentru recuperarea resurselor energetice refolosibile în întreprinderile constructoare de mașini

Economisirea severă a energiei și combustibilului constituie o preocupare de interes major nu numai în țara noastră, ci în întreaga lume. De modul cum se înțelege și se aplică în practică măsurile adoptate în această privință depinde, în ultimă instanță, împlinirea programelor de dezvoltare economică și socială a țării. În acest sens, un loc important în ansamblul măsurilor de economisire a energiei îl ocupă, așa cum s-a dovedit în practică, acțiunile întreprinse privind valorificarea resurselor energetice recuperabile. O acțiune care se justifică pe deplin decât avem în vedere că în multe sectoare ale industriei volumul resurselor energetice recuperabile reprezintă 30-40% din totalul combustibilului primar utilizat.

În legătură cu unele aspecte privind acțiunile de valorificare a acestor resurse în întreprinderile ale industriei constructoare de mașini prezentăm punctul de vedere al unui specialist în domeniu.

Pentru reducerea consumului de energie primară și creșterea în ansamblu a randamentului cu care aceasta este utilizată, o cale importantă o reprezintă recuperarea resurselor energetice, termice și combustibile, rezultate din variatele procese tehnologice industriale. Care sînt principalele resurse energetice recuperabile, ce pot fi luate în discuție în sectorul constructoare de mașini? Este vorba, în primul rînd, de căldura reziduală conținută în gazele de ardere — provenite de la cele peste 3000 cupatoare industriale din dotarea întreprinderilor Ministerului Industriei Constructoare de Mașini, mari consumatori de combustibil tehnologic — care sînt evacuate în atmosferă la temperaturi între 200-1200°C. O altă resursă o constituie aburul uzat, esapăt de la acționările diverselor utilaje, al cărui condensat impurificat cu ulei, desigur mai puțin valoros, este returnat la sursă, conține totuși o apreciable cantitate de căldură care trebuie recuperată. Cantități mari de energie termică sînt pierdute cu apele de răcire a utilajelor (de ordinul a mii de metri cubi), avînd temperaturi de 25-40°C. O altă resursă este reprezentată de condensatele calde, curate, ale aburului tehnologic de la diverse bîi de tratament termice, acoperiri metalice etc., care, în unele locuri, încălzindu-se prevederi clare ale legislației în vigoare privind obligativitatea returnării la sursele termice, se aruncă în rețeaua de canalizare, pe care o deteriorează rapid.

De fapt, în general vorbind, deși există creat cadrul legal privind valorificarea resurselor energetice recuperabile, în sectorul constructoare de mașini cristalizarea unor soluții tehnice optime ce se pot generaliza a întîrziat să se producă, determinînd o rămînere în urmă față de prevederi. Totodată, considerăm că acțiunea de valorificare a resurselor energetice recuperabile s-a început neordonnat, tocmai cu implementarea acelor soluții și instalații care reclamă investiții mari și tehniciate ridicată, cum sînt cele pentru recuperarea căldurii-deseu din apele de răcire, adică pompele de căldură cu compresie sau cu absorbție. Or, mai normal ar fi fost să se înceapă cu instalațiile mai simple și mai ieftine, cum sînt cele pentru recuperarea căldurii reziduale a gazelor de ardere de la cupatoare și includerea acestor energii în incesi procesele tehnologice ale cupatoarelor de unde rezultă. Este așa-numita recuperare

tehnică, prin care se realizează mari economii de combustibil tehnologic, o creștere simitoare a randamentului instalațiilor și o scădere a costului de fabricație al produsului realizat. De aceea este necesar ca toate cupatoarele să fie modernizate prin dotarea cu recuperatoare primare pentru preîncălzirea aerului de ardere, fapt ce ar putea asigura economisirea a cel puțin 10% la sută din combustibilului tehnologic chiar în condițiile funcționării discontinue a cupatoarelor.

Acțiunea de modernizare se desfășoară însă lent și neordonnat. Multe întreprinderi din subordinea ministerului amintit, noavind documentații tehnice, montează la cupatoare recuperatoare primare depășite din punct de vedere tehnic, limitîndu-se doar la aceste măsuri, pentru a avea o „acoperire” că s-a făcut ceva în această direcție. Pentru urgențarea realizării eficiente, la nivelul tehnicii actuale, a recuperării căldurii cupatoarelor întreprinderii trebuie să solicite elaborarea documentațiilor tehnico-economice prin contractarea acestora cu institutele de cercetări specializate în astfel de lucrări.

Parca din resursele energetice recuperabile ce nu mai poate fi valorificată în procesele tehnologice trebuie folosită în scopuri energetice pentru producerea unui agent termic, care să cedeze căldura recuperată în alte instalații de utilizare. Aceasta reprezintă recuperarea energetică, care conduce la substanțiale economii de combustibil energetic, pe seama unor consumuri de combustibil tehnologic. Cea mai simplă și economică recuperare energetică a căldurii gazelor de ardere de la cupatoare are în vedere producerea de apă caldă la temperaturi de 75-95°C, ce poate fi utilizată pentru încălzirea spațiilor și la prepararea apei menajere, atît în incintele industriale, cît și în afara acestora (Blocuri de locuințe, unități culturale-administrative, ferme agrozootehnice etc.). O ilustrare a aplicării acestei soluții sînt instalațiile de la forjele grele nr. 1 și 2 ale Întreprinderii de mașini grele din București, unde se asigură prepararea apei menajere, precum și încălzirea unor clădiri administrative din incintă.

Ing. Ioan ZAHARESCU
Institutul de cercetare științific, inginerie tehnologică, proiectare sectoare calde
(Continuare în pag. a V-a)

INVESTITIILE — ÎN EXPLOATARE LA TERMENELE PLANIFICATE!

După cum este cunoscut, în acest an — al patrulea din actualul cincinal — avem de realizat un mobilizator program de investiții, a cărui chintesență constă în volumul de lucrări planificat, în valoare de 252 miliarde lei, și în cele 180 capacități importante industriale și agrozootehnice prevăzute să intre în funcțiune. Opțiunea partidului nostru pentru înfăptuirea sistemului de unor ample programe de investiții constituie un imperativ vital, condiția hotărîtoare pentru dezvoltarea în ritm înalt a forțelor de producție și făurirea unei economii moderne, de înaltă eficiență și productivitate. Pentru că investițiile reprezintă suportul material al creșterii economice, contribuind direct la dezvoltarea cantitativă și calitativă a potențialului economic al țării. Alocarea cu prioritate a fondurilor de investiții pentru lărgirea producției materiale permite staturii noastre socialiste să asigure dezvoltarea puternică a industriei, accentuarea poziției conducătoare a acesteia în economie, dezvoltarea și modernizarea agriculturii, a tuturor celorlalte ramuri. Concomitent cu această orientare fermă spre ramurile productive, importante fonduri de investiții sînt destinate pentru construirea de locuințe, edificii sociale.

Efortul de investiții apare deci ca un efort conștient și eficient, în scopul accelerării dezvoltării țării, opțiune ce corespunde în cel mai înalt grad intereselor fundamentale

ale oamenilor muncii, ale progresului rapid și neîntrerupt al societății. Investițiile sînt o birghie puternică de dezvoltare economică și socială, numai în condițiile în care fondurile materiale și financiare alocate sînt folosite rațional, cu înaltă eficiență economică, iar fie-

blectiv sau capacitate, cu prioritate la cele programate în acest trimestru. Pentru economia națională intrarea în producție la timp și chiar mai devreme a noilor capacități contează foarte mult, echivală cu producerea unor importante bunuri materiale, cu satisfa-

manență concludere, nu numai că termenele din graficele de execuție pot fi respectate, dar sînt chiar și devansate. Sînt cerințe care trebuie să-și găsească prețurînd, pe sanctiere, atenția prioritară în munca tuturor organizațiilor de partid, în activitatea fiecărui constructor. Zilele cîștigate de aceștia în realizarea noilor obiective de investiții sînt zile cîștigate pentru producție, în interesul dezvoltării economiei naționale.

Iată rațiunea pentru care această sîrmă și directă legătură care există între efortul de investiții, sporirea eficienței mijloacelor financiare și materiale alocate, iar în primul rînd punerea în funcțiune la termen și mai devreme a tuturor noilor investiții planificate — pe de o parte — și creșterea generală a nivelului de trai, pe de altă parte, trebuie să fie bine cunoscută și înțeleasă de fiecare om al muncii, și cu deosebire de factorii angajați în realizarea investițiilor, chemați să acționeze cu hotărîre și energie să se înscrie cu strictitate în prevederile graficelor de execuție, să întreprindă și mai mult efortul noilor unități industriale, care la termen și chiar mai repede să li-vreze economiei naționale produsele prevăzute.

În pagina a III-a :
RELATĂRI DE PE DOUA
ȘANTIERE DE INVESTIȚII

O CERINȚĂ MAJORĂ: PROGRAMELE ZILNICE DE LUCRU — RIGUROS ÎNDEPLINTE!

care leu cheltuit contribuie la sporirea producției materiale și a productivității muncii sociale, la creșterea veniturilor naționale. De aceea, sarcinile majore din planul de investiții de acest an impun — așa cum a subliniat secretarul general al partidului, tovarășul Nicolae Ceaușescu, la recenta Conferință de lucru de la C.C. al P.C.R. consacrată analizării activității din industrie și investiții — ca pe toate sanctierele, fără excepție, să se lucreze în ritm susținut pentru a se asigura stadiile fizice necesare respectării cu strictitate a termenelor de punere în funcțiune la fiecare o-

proiectantii există o strînsă și per-

FAPTUL DIVERS

Sirguintă

Elei Liceului industrial din orașul Rășnău de Vede și des-
fășoară practica productivă în-
tr-o secție organizată anume
pentru ei la întreprinderea me-
canică de material rulant din
localitate. Dotată cu mașini și
utilaje moderne, cu instalații de
mare randament, secția cuprinde
de mai multe ateliere. Aici, ele-
vii execută lunar reparații cu-
rente și capitale la 50 categorii
de mașini, folosind piese de
schimb confecționate sau recon-
dionate numai de ei. În acest
fel, se realizează o temeinică
pregătire practică, dar și o fa-
miliarizare cu viitorul lor loc de
muncă. Este de notat că majori-
tatea absolvenților liceului lu-
crează astăzi în întreprindere.
Cum lucrează? „Ca la carte!”

Merită osteneala!

Se numește Ioan Hilca, are 43
de ani și este de profesie sâr-
nă. În afară de munca în cooperati-
va agricolă crește în gospodă-
rie proprie 30 de oi, 4 vite mari,
8 porci și zeci de păsări. Anul
trecut a contractat cu statul și
lărat, între altele, lână, lapte,
brânză și 10 000 (zeci) kiloga-
rame carne. Om practic, Ioan
Hilca a calculat cheltuielile făcu-
te, le-a scăzut din totalul bă-
nilor încasate de la stat și i-a
rămas un venit net în valoare
de peste 80 000 lei.
— Cam 7 000 pe lună — zice
el — fără să mai pun la soco-
tă veniturile din cașpeu. În
plus, mai aflăm din ziarul „Tri-
buna Sibiuului” că Ioan Hilca
a predat de curând la stat pe-
reche de boi, care au cântărit
nici mai mult nici mai puțin de
1 900 de kilograme!

Toate astea vor muncă, dar
merită osteneala. În ce mă pri-
vește n-am cumpărat în viața
mea un gram de carne sau un
strop de lapte. Și nici legheme
sau zarzavaturi. Am tot ce-mi
trebuie în gospodărie.

Ștafeta muncii

Munca la tramvaie a devenit
o tradiție în familia lui Nicolae
Damian din Galați. De 40 de ani,
el lucrează la depoul de
tramvaie. Tot acolo a lucrat, ani
de-a rândul, și tatăl său, de la
care a preluat ștafeta. Deși mai
are până să se pensioneze, el
gândește să-și pregătească „schim-
bul de mișcă”, pentru ca și el să
predea ștafeta pe mâini bune. Și
el, și soția sa, care e tot „la
tramvaie”. Așa se face că în
Galați, Chiriția, în orașul
avenit alături de ei, ca muncitori
destoinici, care vor duce mai
departe tradiția familiei.

Căldorii zilnic și ocazional
de tramvaie din Galați, să ne
amintim și de acești oameni care
hărnicesc în depou și în anoni-
mat, dar care pun suflet și pa-
siune în tot ce fac, pentru ca
tramvaiele să meargă... ca pe
roți!

Răspuns

pe măsură

Miscarea corală maramureșeană
e consacrată în luna aprilie
lor, formați inconvinate cu lau-
rii multor concursuri și festiva-
lități naționale și internaționale.
Între acestea se află și corurile
fraternali din Arduș și Finteu-
ș Mare, amândouă dirijate de
profesorul Valentin Băntăneanu.
De cînd? De treizeci de ani! La
implinirea acestui jubileu, nu-
merosi iubitori ai cîntecului ma-
rumureșean l-au adresat pasio-
natei dirijor cele mai căldu-
roase felicitări și urări de ani
mulți și multe succese. Răspun-
sul lui a fost pe măsura frumuse-
ții cuvintelor adresate: „a mai
prelucrat un cor — pe cel din Va-
le Chierău — pentru a ridica și
a pune pe el în respectul și
cinstirea auditorilor.

În cînte

și omenie

În oasa Sabinel Bulbucan din
comuna Geogaj, județul Hunedoara,
a fost mare sărbătoare.
Printre cei prezenți se aflau și
cei 4 copii ai săi: Maria, Ana,
Sabina și Ion. „Copii” în vîrstă
de la 65 la 78 de ani care au,
la rîndu-le, copii, nepoți și chiar
strănepoți.
Mama Sabina — cum îi spun
cei toți — în vîrstă de 78 de ani
vîrstă de 100 de ani. Cu toată
vîrstă înaintată, ea încă mai lu-
crează prin gospodărie. Așa cum
a muncit toată viața. Nu a fost
niciodată bolnavă și nu și-a fă-
cut nici mică oboseală în viața
„Secretul” se numește tot mun-
ca și tot viața cumpătată în
cînte și omenie.
Mulți ani, mamă Sabina!

Tezaur folcloric

Fondul de colecții al Bibliote-
cii Centrale Universitare din
Cluj-Napoca — unde sînt reunite
numeroase tipăriți, perio-
dice, corespondență, fotografii,
hărți și altele de o inestimabilă
valoare culturală și științifică —
s-a îmbogățit cu 14 volume de
manuscrise. Ele reunesc circa
5 000 de cîntece populare culese
și transmise de etnomuzicologul
Ioan R. Nicola, fost profesor de
folclor la Conservatorul Clujan.
Este vorba de cîntece de muncă
și de dragoste, de dor și halucina-
cîntece istorice, de datini,
obiceiuri și jocuri populare.
Cele mai multe au fost culese
din zone mai puțin cercetate de
folcloriști. Unul din volume cu-
prinde un mare număr de va-
riante ale baladei „Moritură”.
În prezent, acest adevărat tezaur
folcloric este cercetat de specia-
liști pentru a fi valorificat.

Publicată realizată de
Rubrică POPA
cu sprijinul corespondenților
„Scintei”

PENTRU PRODUCȚII AGRICOLE RECORD — CU FORȚE UNITE!

În primul articol, consacrat stilului
de muncă al birourilor de coordonare
a activității politico-organizatorice
de partid în cadrul unor consilii
unice agroindustriale din județul Ar-
geș în susținerea și desfășurarea ac-
țiunilor pentru obținerea unor recol-
te agricole record, am consemnat
opiniile asupra preocupărilor de an-
samblu în acest sens ale comitetului
judetean de partid, ca și unele expe-
riențe privind exercitarea corelată
a atribuțiilor. Redăm, în continuare,
alte puncte de vedere referitoare la
unele aspecte ale activității birouri-
lor de coordonare.

Ca întindere, consiliul unic agro-
industrial SCHITU GOLEȘTI este
unul dintre cele mai mari din ju-
deț; cuprinde 14 localități din care
7 comune neocooperativizate. Profilul
economic, și el divers: producție ve-
getală, zootehnie, pomicultură. Re-
zultatul cel mai remarcabil: faptul
că anul trecut toate unitățile socia-
liste au obținut beneficii de ordinul
milioanelor lei. Una din explicații
acestui succes — valorificarea poten-
țialului de cunoștințe al specialiștilor.
O preocupare a biroului de co-
ordonare asupra căreia a insistat cu
precădere tovarășul Ion Făcășiu, or-
ganizator unic în cadrul acestui con-
siliu unic agroindustrial:

„Și pe vremea cînd unele din uni-
tățile noastre înregistrau rezultate
slabe nu ne puteam plînge de lipsa
de specialiști. Defecțiunea era însă
produsă în mare măsură de o situa-
ție optică deformată așa spune, în a-
vea mai mult în rolul de consultanți,
de funcționari decît în cel de partici-
panti activi la procesul de produc-
ție, de conducători ai acestuia. Pen-
tru a înlătura această deficiență am
acționat pe două căi: le-am reparat
răspunderi precise în sistemul
de conducere a unităților și i-am
integrat cu viguranță în activitatea
politico-organizatorică a muncii. În
activitate desfășurată la diferite niveluri
în cadrul consiliului unic, marea
majoritate dintre ei fiind membri de
partid. Astfel, în fruntea celor 30 de
ferme ale cooperativelor agricole de
producție se află acum 29 ingineri,
iar din totalul de 160 de tova-
rășii din activul de partid, 50 sînt
specialiști. În acest sens ne călăuzim
după cerința formulată la constituî-
rea de la Mangalia de către secretari-
atul general al partidului potrivit că-
reia specialiștii trebuie să fie în ace-
lași timp un bun profesionist și un
bun revoluționar. Așa amintim spre
exemplificare contribuția hotărîtoare
a unor specialiști comunisti în în-
dreptarea unor serioase neajunsuri
din activitatea unor unități, precum
inginerii Iulian Gîrlăuș, Cornel Stă-
nescu, Ion Păstîrnac. În mod deosebit,
se remarcă-o ne tănăra inginer Nicolae
Tănăraș, care pe un teren de o sută de
hectare, considerat impropriu pen-
tru agricultură, a lucrat alături de
o echipă de tineri trei ani, obținînd
o livadă de mai mare drăgul și în-
firmînd totodată, specialismul un-
ra. Fîndcă atitudinilor conservatoare,

rutiniere, din păcate, se mai întîl-
nesc și la unii specialiști. Așa a fost
cazul atunci cînd s-a pus problema
introducerii cultivației speciilor furaj-
ere. Cîțiva ingineri, îmbrățișînd o
idee preconcepută a locului, au sus-
ținut că zona nu s-ar preta cultiva-
rii acestei plante. Replica dată a-
cestor specialiști a constituit-o fă-
ptul că am obținut 60 și chiar 80 de
tone de speciile furajieră la hectar.
Ceea ce a determinat biroul de co-
ordonare să înscrie printre preocupă-
rile sale perfecționarea pregătirii
specialiștilor, formarea lor ca mili-
tari hotărîți pentru afirmarea no-
ului. Astfel, specialiștii au fost direc-
t implicati în realizarea unor obiecti-
ve cuprinse în programele consiliu-
lui unic, precum schimbarea struc-

turei din cadrul Programului de cre-
ștere a producției agricole în gospo-
dariile personale ale membrilor co-
operativelor agricole de producție și
în gospodăriile producătorilor particu-
lari. Și avem toate condițiile pentru
ca pămîntul să producă mai mult,
pentru a spori contribuția coopera-
torilor, gospodărilor particulare și,
firește, a specialiștilor la realizarea
programului de autoprovizionare și a
fondului de stat cu produse agro-
alimentare, la consolidarea schimbu-
rilor dintre oraș și sat și, pe această
bază, la întărirea alianței muncitor-
rești-țărănești”.

La consiliul unic agroindustrial
COSTEȘTI ne-am propus să aflăm în
ce măsură organele și organizațiile

Consiliile agroindustriale — cadrul organizatoric optim pentru sporirea capacității de mobilizare a comuștilor, a tuturor oamenilor muncii de la sate în vederea ridicării potențialului productiv al pămîntului

Anchetă-dezbatere în județul Argeș (II)

turii bazelor furajiere, extinderea cul-
turii cartofului, combaterea erozi-
unii solului și a dăunătorilor din po-
micultură, îmbunătățirea pășunatului
în zonele de munte prin ferti-
lizări, amenajarea de căi de acces,
adaoștorii și asigurarea resurselor
de apă.

Un domeniu important al muncii
specialiștilor îl reprezintă sprijinirea
producătorilor particulari în spori-
rea producției vegetale și animale,
dat fiind specificul consiliului nos-
tru. Astfel, specialiștii acordă asis-
tență privind valorificarea terenuri-
lor în prezent, introducerea de so-
ruri de înaltă productivitate, extin-
dere a solurilor, organizarea de-
monstrațiilor practice pentru folosirea
rațională a terenurilor delimitate de
populație. În acest scop au fost or-
ganizate de către specialiști, zece
loturi demonstrative. Toate acestea
reprezintă sarcini de partid cu
efecte asupra activității economice
a întregului consiliu. De aceea
am încercat să procedem ca specia-
liștii cărora li s-au încredințat ase-
menea răspunderi să raporteze bi-
roul de coordonare despre inde-
plinirea lor. De pildă, la ultima se-
dintă la muncă, unei intronări ferme
a spiritului de ordine și disciplină,
a respectării normelor agrotehnice,
în special a densității plantelor, unei
coezioni perfecte între cooperatori și
mecanizatori, într-un cuvînt, folosirii
mai bune a pămîntului. De aceia,
consiliul unic și-a înscris printre
prioritățile preocupări luarea tu-

de partid, biroul de coordonare ac-
țiunilor noastre, se datorează,
printre altele, generalizării acordului
global în toate unitățile cooperatiste.
În 1982, numai în C.A.P. Buzoiești
acordul global a fost aplicat cu fer-
mitate, iar recoltele au fost superio-
re celor realizate în celelalte patru
cooperative agricole. După cum se
știe, această formă de organizare și
retribuire își demonstrează superio-
ritatea numai în condițiile unei par-
ticipări regulate a membrilor forma-
țiilor la muncă, unei intronări ferme
a spiritului de ordine și disciplină,
a respectării normelor agrotehnice,
în special a densității plantelor, unei
coezioni perfecte între cooperatori și
mecanizatori, într-un cuvînt, folosirii
mai bune a pămîntului. De aceia,
consiliul unic și-a înscris printre
prioritățile preocupări luarea tu-

„Rezultatele obținute, ne spunea
interlocutorul nostru, se datorează,
printre altele, generalizării acordului
global în toate unitățile cooperatiste.
În 1982, numai în C.A.P. Buzoiești
acordul global a fost aplicat cu fer-
mitate, iar recoltele au fost superio-
re celor realizate în celelalte patru
cooperative agricole. După cum se
știe, această formă de organizare și
retribuire își demonstrează superio-
ritatea numai în condițiile unei par-
ticipări regulate a membrilor forma-
țiilor la muncă, unei intronări ferme
a spiritului de ordine și disciplină,
a respectării normelor agrotehnice,
în special a densității plantelor, unei
coezioni perfecte între cooperatori și
mecanizatori, într-un cuvînt, folosirii
mai bune a pămîntului. De aceia,
consiliul unic și-a înscris printre
prioritățile preocupări luarea tu-

tur măsurilor pentru generalizarea
acordului global. Pentru a garanta
aplicarea lor, biroul de coordonare
a activității politico-organizatorice
conștientizează necesitatea de a
constăntinează cooperativelor prin diver-
se forme ale muncii organizatorice
și politico-educative. Spre exemplu,
s-a insistat asupra îmbunătățirii te-
maticii adunărilor generale ale orga-
nizațiilor de bază, ridicării nivelului
dezbaterilor acestora, încheierii lor
cu planuri de măsuri clare, îndrumări
birourilor organizațiilor de bază
pentru a-și îmbunătăți stilul de muncă
prin urmărirea permanentă a înlă-
pătării celor stabilite. Introducerea și
generalizarea acordului global a con-
stituit, dealtfel, o temă dezbătută în
majoritatea organizațiilor de bază.
Asemenea dezbateri au avut loc și
în organizațiile de bază din C.A.P.
Cornașel unde, deși condițiile au fost
similare cu cele ale cooperativelor
din Buzoiești, rezultatele au fost mult
mai slabe. Introducerea acordului
global și mai ales aplicarea cu mai
multă fermitate a exigențelor sale au
făcut ca recoltele să fie superioare
celor din anul precedent, deși condi-
țiile climatice au fost mai puțin pri-
elnice. Generalizarea acordului glo-
bal în toate unitățile va trebui ur-
mată de sporirea exigențelor în apli-
carea cu fermitate a normelor sale
pentru că, așa cum a subliniat tova-
rășul Nicolae Ceaușescu la constă-
tirea din decembrie anul trecut, sus-
ținut actual „dă posibilitatea nel-
mitată de a avea victorii și mai
mari, pe baza producțiilor obținute”.

După cum aveam să constatăm,
dacă în sectorul producției vegetale
s-au obținut într-adevăr succese re-
marcabile, în sectorul zootehnie re-
zultatele se află încă sub nivelul po-
sibilităților. De aceea, considerăm că
și problemele zootehniei trebuie să
reprezinte frontul unei abordări ho-
tărîte de către organele și organiza-
țiile de partid, îndeosebi în ceea ce
priveste sporirea nivelului de pregă-
tirea și îngrijitorilor, instaurarea unei
ordini și discipline riguroase. O con-
tribuție importantă în această direc-
ție ar putea s-o aducă și desfășura-
rea unei activități culturale-educative
unitare, cu obiective precise. Deocam-
dată, biroul de coordonare este
deficitar la acest capitol. După cum
faptul că directorul cîmînului cultu-
ral din Costești se află la un curs
de pregătire nu justifică în nici un
fel activitatea cultural-educativă ne-
satisfăcătoare.

În încheierea acestui ciclu de arti-
cole, într-un număr viitor vom pre-
zenta modul în care unele birouri de
coordonare a activității politico-or-
ganizatorice de partid sprijină orga-
nizațiile și organizațiile de partid în
afirmarea la locul de muncă, pre-
cum și cooperarea dintre specialiști,
mecanizatori și cooperatori. De ase-
menea, vom insera unele concluzii
despre sine din opiniile interlocutorilor
noștri și din propriile constatări.

Constantin VARVARA
Gheorghe CIRTEA

CUVINTUL CITITORILOR, CUVINTUL OAMENILOR MUNCII

Rezolvarea se afla chiar în întreprindere

Locomotivele diesel-electrice de
2100 CP au, după cum se știe, o
pondere însemnată în marea tra-
fică feroviară. Funcționarea irepro-
șabilă a acestor locomotive, în condi-
țiile de întreținere lor corespon-
zătoare, de executarea unor revizi-
i și reparații de calitate. Pînă în
urmă cu doi-trei ani, colectivul
Depoul de locomotive din Craiova
se confruntă cu unele probleme
în ce privește bobinajul
motoarelor de tracțiune ale acestor
locomotive. Așa s-a făcut ca,
într-o vreme, în parcul de locomoti-
ve al Regionalei de Căi Ferate
Craiova să existe un număr de
motoare de tracțiune, la care urma
să se facă rebobinarea în cadrul
Întreprinderii de material rulant
Craiova.

În această situație, inginerul Au-

rel Cotuțiu și un grup de maeștri
și tehnicieni de la depoul craio-
vean au elaborat unele soluții de
reparație și rebobinarea a motoare-
lor de tracțiune chiar în cadrul
deputului, fără să mai apela la
ajutorul altor unități. A fost stab-
ilit în amănunțiu fluxul tehnolo-
gic al rebobinării, reușindu-se
ca la fiecare motor să se realizeze
o economie de aproape 23 000 lei.
În acest fel, au fost puse la punct
peste 30 motoare de tracțiune,
confirmîndu-se, încă o dată, că prin
spirit gospodăresc, inițiativă și
competență multe din problemele
ce apar în procesul muncii își pot
găsi rezolvarea pe loc, chiar în în-
treprindere, cu forțe proprii.

Ion CEACIRU
muncitor, Depoul C.F.R. Craiova

Motocosoare în așteptarea pieselor de schimb

Locuim într-o zonă neocooperati-
vizată și majoritatea terenurilor
de care dispunem sînt fînețe. În
urmă cu cîțiva ani, pentru a ne
usura munca, ne-am procurat de
la magazinul de specialitate o mo-
tocositoare „Carpatina”, fabricată
în colaborare de către întreprin-
derile „Metrom” — Brașov și „Me-
talica” — București. Motocosoara
a fost foarte eficientă, fîr-
nău de mare ajutor. Cu vremea
însă, pentru buna lor întreținere a
trebuit să înlocuim unele piese.
Deoarece în comerț n-am găsit
nevoie și nici să nu le confecțio-
nam singuri, nu puteam, ne-am
adresat conducerii întreprinderii
„Metrom” — Brașov. În răspunsu-

rite primite (primul în luna au-
gust 1982, iar ultimul în ianuarie
a.c.) sîntem sfătuiți să mai reve-
nim, întrucît nu ni se pot livra
piesele solicitate din lipsa produ-
cției de vînzare cu amănuntul.
Este oare chiar așa de complicat
să se stabilească asemenea preturi,
pentru ca măcar în vara acestui
an să ne putem repara motocoso-
toarele spre a le folosi la strîngere
unor cantități mai mari de
furaje necesare animalelor ce le
deținem în gospodărie?

Laurențiu CRISTEA
și alți cetățeni
din comuna Costeiu de Sus,
județul Timiș

Prețul picăturii de apă

Economisirea apei potabile este
o problemă a noastră, a tuturor.
E logic, gîndindu-ne și la costul
acesteia, s-o dîrăm cu grijă. Ce
folos însă, dacă nu putem repara
robinetii de la instalațiile sanitare
care ne asigură cu apă caldă și
rece? Și cum îl convine să cum-
param o baterie completă pentru o
mică piesă de schimb? Așa sugera
ca fabricile de profil, pe lângă
garniturile întregi — avînd în ve-
dere și consumul mare de metal și

alle materiale — să se gîndească
la confecționarea acestor piese mici
de schimb care, la urma urmelor,
pot fi făcute din deșeurile rămase
de la baterii. S-ar evita, astfel,
pierderea de metal ce se înregis-
trează prin înlocuirea întregii gar-
niture de schimb, ceea ce nu poate
fostol din cauza lipsei unor
piese de schimb.

Mircea ALEXANDRESCU
București

PE SCURT, DIN SCRISORI

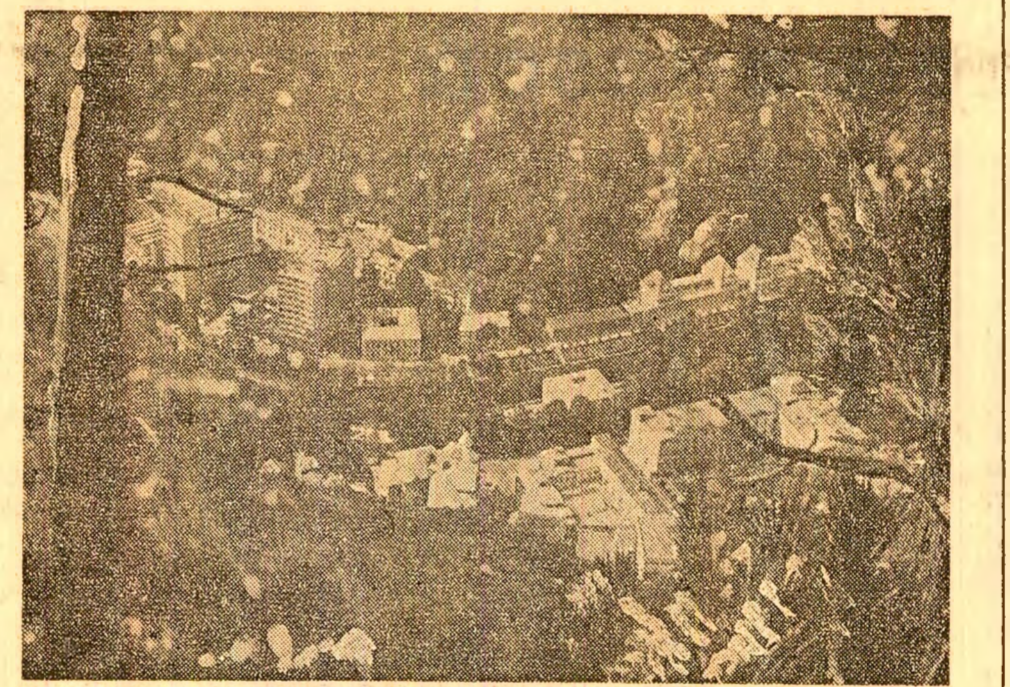
● Bilanț rodnic. Anul trecut, din gospodăriile populației orașului Să-
veni s-au livrat la fondul de stat 1 669 hectolitri lapte de vacă, 471 hec-
tolitri lapte de oaie, 84 tone carne bovine, 5,3 tone lînă etc., cu mult peste
prevederile de plan. Din gospodăriile anexe ale unor unități s-au livrat,
de asemenea, aproape 80 de iepuri, sute de porumbel, 40 porcine, 4 bo-
vine și alte produse. Locuitorii orașului se mîndresc și cu alte realizări.
De exemplu, ei au predat la Piafar peste 5 000 kg plante din flora spon-
tă, au plantat circa 5 000 arbori și arbuști pentru înfrumusețarea loca-
lității, au amenajat o zonă de agrement pe o suprafață de 29 hectare, au
reparat mii de metri pătrați de străzi, au colectat și predat zeci de tone
de materiale refolosibile (Franț Tănăsescu, orașul Săveni, județul Botoșani).

● Schimbare de orar. Sugerăm conducătorii I.T.A. — Olt să revină la mă-
sura luată și să modifice ora de plecare a autobuzului, care circula pe
ruta Slatina — comuna Coteana și Brebeni, de la ora 20 la 21, așa cum
era pînă la începutul lunii ianuarie. În acest fel s-ar veni în sprijinul
muncitorilor care urmează cursurile învățămîntului seral și fac naveta
pe acest traseu. (Vasile Tonu, comuna Coteana, județul Olt) ● Promisiuni
neonorate. Am sesizat în repetate rânduri neplăcerile ce ni le provocă
atît familiei noastre, cit și vecinilor, funcționarea bufetului din comuna
noastră, Cervența — Telemorman, în imobilul și curtea în care locuim.
Conducerea UJECOP, în răspunsul ce ni l-a trimis, a promis că pînă
la 15 decembrie 1983 vor fi terminate lucrările de amenajare a noului
spațiu în care se va muta bufetul. Au trecut două luni de la termenul
fixat, dar nu s-a mai făcut nimic pentru terminarea amenajării spațiului
respectiv. Cînd vor fi onorate, în sfîrșit, promisiunile? (Floarea Dumitrescu,
comuna Cervența, județul Telemorman) ● Lucrătorii Regionalei de
căi ferate Iași au colectat și expediat, în luna ianuarie a.c., 679 tone fier
vechi și 92,6 tone metale neferoase. El au predat, totodată, și 2,5 tone
maculatură. (Ion Birsan, pensionar, Iași) ● Prin munca patriotică a să-
tenilor, în centrul civic al comunei Cornu, județul Prahova, a fost ame-
najat o casă de cultură în fosta clădire a cîmînului cultural, au fost
construite încă 6 săli de clasă pentru școala de 10 ani, atelier, grup sa-
nitar etc. (Ion Lupescu, comuna Cornu, județul Prahova) ● Solicităm
organul C.F.R. de resort să ia măsuri pentru amenajarea unor poroane
corespunzătoare în stația Tecuci-Nord. În prezent, cu greu se poate
cobori din ultimele vagoane, din cauza distanței mari (de aproape un
metru) dintre șar și sol. Uneori coborîrea se face cu riscul unor acci-
dente. (Mihai Grigoriu, Tecuci, județul Galați).

Odihnă și cură balneară la Băile Herculane și Băile Felix

În această perioadă, stațiunile Băile Herculane și Felix oferă condiții dintre cele mai bune pentru tratament și odihnă. Pentru una din cele mai frumoase stațiuni, la îndemîna medicului balneolog, cel cu afecțiuni reumatismale cronice, neurologice periferice, boli de nutriție sau me-
tabolism. Amintim și beneficiile de factori naturali de cură cu o mare valoare terapeutică. Ele sînt dotate cu instalații moderne de tratament și personal medical cu înaltă calificare. Se aplică diferite tratamente cu renumite produse românești: Bolei, Fell Amar și Gerovital, iar la Herculane se practică și acupunctura.

În această perioadă, cei care optează pentru una din cele două stațiuni beneficiază de o reducere la tarifele pentru o săptămîni și masă de circa 800 lei de persoană pentru o serie de 18 zile, față de sezonul de vară!



În fotografie: O parte din noile edificii de sănătate ale stațiunii balneoclimaterice Herculane.

Solicitudinea față de oamenii muncii și eficiența economică — două cerințe egale ale serviciilor pentru populație

Este în practica bunului gospodar ca orice lucrător care lucrează în condiții de muncă fizică să fie înzestrat pentru a fi utilizat un timp cât mai îndelungat. Sînt însă situații cînd unele obiecte de uz casnic sau personal — folosite o perioadă de timp — nu mai fac treaba și trebuie înlocuite. De exemplu, fie că omul și-a cumpărat un nou tip de frigider, iar cel vechi nu-i mai este necesar, fie că haina din garderobă a rămas mică și nu o mai poate purta etc.

Ce se poate face în asemenea situații? De regulă, respectivele obiecte se valorifică — în starea în care se află — prin „Consignația”. Iată însă că, de cîțiva ani, mai exact din 1981, cooperativă neșușană — a găsit o formă superioară de valorificare: tinînd cont de faptul că prin reconducerea gradului de folosință al acestor obiecte poate scoate în evidență și unele rețele de unități care achiziționează și reconducionează bunuri uzate de la populație, în vederea revinderii lor: bunuri pentru care — în cazul celor tehnice — achiziționează meșteșugarii asigură și termene de garanție.

UN SERVICIU DE MARE UTILITATE. Avantajele noului serviciu înființat de cooperativă meșteșugărească sînt multiple: în primul rînd sînt reduse în circuitul social o serie de bunuri care altfel erau sortite aruncării; pe de altă parte, prin reconducerea este sporită valoarea de întrebuintare a obiectelor uzate. În cele din urmă, pe cumpărătorii acestora au posibilitatea achizițio-
nării, la prețuri avantajoase, bunuri utile, a căror folosință este garan-
tată de unitatea care le-a reconducionează.

Dovada interesului pentru noul tip de serviciu o constituie faptul că, din 1981 pînă în 1983, s-a dublat volumul de obiecte achiziționate și reconducioneate de cooperativă meșteșugărească, ceea ce a făcut necesară extinderea comunității rețelei unităților de profil — numărul acestora a ajuns în prezent la peste 1 300. Se achiziționează (conform Regulamentului aprobat prin Decizia UCECOM nr. 203/1981, comple-

tați ulterioare) aparate electronice și electrocasnice (radiorecorder, aparate de casetofon și radiocasetofon, frigider, mașini de spălat rufe, aspiratoare etc.), autoturisme, aparate optice, mobilă, obiecte de îmbrăcăminte, încălțăminte, altele bunuri de uz personal sau de folosință colectivă, inclusiv întreaga gamă de piese și subsamblabile componente ale bunurilor, a căror reconducioneare sau utilizare este posibilă și a căror valorificare este asigurată.”

Cum funcționează practic unitățile de profil? Sînt ele organizate la nivelul solicitărilor populației? Pentru a afla răspunsul la aceste întrebări am efectuat un test cu sprijinul corespondenților „Scintei” din județele Brăila, Hunedoara, Maramureș și Suceava, test în care am cuprins și Capitala. Modalitatea de investigație: În calitate de clienți, am încercat să valorificăm prin unitățile cooperativă meșteșugărești mai multe obiecte din nomenclatorul aprobat de UCECOM, iată constatările.

PRIMUL OBSTACOL de care ne-am lovit în toate cele 5 localități unde am efectuat testul a fost... aflarea adresei unităților care se ocupă de achiziționarea și valorificarea bunurilor de la populație. Căutarea adreselor a fost cel mai dificil lucru. Deși în Regulamentul UCECOM se prevede „să se facă o listă cu numele și adresele unităților care se ocupă de achiziționarea și valorificarea bunurilor de la populație”, în nici un atelier n-am găsit afișate liste cu adresele unităților de achiziție. La UCECOM fusesem informați că s-au înțarît circa 10 000 de afișe privind activitatea de achiziție (ceea ce ar fi ajuns cite unul la fiecare a doua unitate meșteșugărească din întreaga țară), dar pe teren n-am văzut... nici un asem-

ÎN CĂUTAREA UNOR FIRME CARE... NU SE AFIRMĂ

Anchetă în unități de achiziție, reconducione și valorificare a bunurilor uzate

cem cojoace noi, nu ne ocupăm de vechituri (Ion Stancu, responsabil unității nr. 50 al cooperativei „Înaintea” din Brăila).

— Aduceți televizorul să vedem dacă ne interesează (Petre Stănescu, responsabil atelierului TV din Călărași nr. 3, iar pentru încălțăminte — atelierul din str. Blănari nr. 14, Delnasilindu-ne la fata locului, stupoare: la prima adresă dăm peste un magazin, iar la a doua —

numai în cazul televizorului, ci și al celorlalte obiecte voluminoase: frigider, aparate de radio staționale etc. E adevărat, în Regulamentul UCECOM se prevede că „transporthor obiectelor oferite spre achiziționare revine în sarcina posesorului”. Dar cine garantează că transportul nu se va face inutil? Că la destina

TOATE INVESTIȚIILE PLANIFICATE ÎN ACEST AN — ÎN FUNCȚIUNE LA TERMEN!

Ritmul de lucru poate și trebuie să fie accelerat

În viitorul apropiat, capacitatea de producție a secției de cord metallic de la Intreprinderea de sîrmă și produse din sîrmă Buzău trebuie să se dubleze prin intrarea egalată în funcțiune a unor noi linii tehnologice. Dacă s'ar avea în vedere în graficele stabilite, iar la unele lucrări se află chiar în avans. Ing. Eugen Sandu, directorul Intreprinderii de sîrmă și produse din sîrmă Buzău, confirmă de altfel acest lucru: „De la început lucrările, colaborarea noastră a fost și este bună. Noi ne-am îngrijit să asigurăm întreg necesarul de utilaje, în raport cu frontul de montaj existent și, în același timp, am format echipe de montori pentru instalările de alumine”.

Faptele confirmă aceste aprecieri. Împreună cu ing. Victor Vasilescu, șeful punctului de lucru de la secția de cord metallic și tehnicianul Constantin Ciompeanu, trecem în revistă stadiul lucrărilor de la cele trei hale și volumul de muncă ce revine fiecăruia dintre cei 57 de constructori de pe șantier. O primă concluzie: lucrările sînt bine organizate, evoluția lor urmărită în permanență, iar sarcinile — ele fiind pe fiecare muncitor în parte. Aveam să ne con-

vingem de acest lucru, analizînd mai îndeaproape munca echipei de dulgheri condusă de Mușat Milea. — Echipa pe care o conduc — ne precizează acesta — este formată din 8 dulgheri și doi betonisti. În luna ianuarie a.c. am executat fundațiile pentru desființarea celor 4 linii de alarme de la hala nr. 2. Concret, am realizat săpături, cofraje, montări

— Așazi am executat 10 mp de cofraje, am trasat și montat 15 gouri pentru fixarea utilajelor, am pregătit circa 15 mp de panouri pentru cofraje — ne precizează și dulgherul Tudorie Jopoiu. La controlul făcut de șeful punctului de lucru nu am avut probleme în ce privește calitatea. Dealtfel, întreaga noastră echipă nu a avut lucrări care să nu

dispună de toate utilajele de execuție, sculele și dispozitivele necesare. De îndată ce se primește turnarea betonului nu se poate realiza cu ritmicitate programul stabilit, deoarece nu avem vibrator, de curînd primit, este defect. Dealtfel, calitatea vibratorului reprezintă o problemă mai veche, care dă multă bătăie de cap.

Situația nu este izolată, ne punem în temă tovarășul Mușat Milea. Sîntem lipsiți tocmai de unelte de bază: tesle și pilele pentru ascuțirea ferăstrăilor. Avem un volum mare de muncă și pentru debitorarea materialului lemnos, dar ne este absolut necesar un circulaș mobil electric la 220 volți.

Comentariile par de prisos. Nu este deloc așa, iar primul argument îl constituie posibilitatea efectivă și hotărîrea unanimă a constructorilor de a grăbi ritmul de execuție a lucrărilor. Într-un fapt care sînt înținuți în loc de lipsa unor bunuri necesare, ca și de unele dereglări în aprovizionarea cu materiale, în special cu beton — așa cum aveam să aflăm ulterior — constituie un motiv în plus pentru ca Truștii de construcții industriale din București să ia măsuri energice pentru înlăturarea acestei „buturugi mici”, ce grevează atât de serios asupra eforturilor constructorilor.

Stelian CHIPER
corespondentul „Scintei”

Pe șantierul Intreprinderii de sîrmă și produse din sîrmă Buzău

de gouri pentru fixarea utilajelor și armătură ușoară, turnări de beton, umplerea și compactarea manuală a unor porțiuni de teren. Conform planului, în luna ianuarie aveam de realizat o productivitate a muncii de 20 625 lei pe persoană, dar am reușit să realizăm peste 20 000 lei pe muncitor. La fel de bine am intrat și în luna februarie.

Cum ați acționat pentru a depăși productivitatea muncii cu aproape 7 000 lei de persoană? — În primul rînd, am avut grijă să cunoaștem cât mai bine lucrările ce le avem de executat într-o săptămîină, pe care le-am defalcă pe zile și, apoi, între noi, în raport de categoria și experiența fiecăruia, ne spune dulgherul Ion Irimia.

fie recepționate și deci nu am fost nevoiți să le refacem. Avem grijă ca săpăturile să fie la cota din proiect, iar retrăsarea pentru montarea cofrajelor încheierea acestora să nu permită degradarea betonului.

Și celelalte formații de lucru de pe acest șantier acționează în mod asemănător. Sînt evidente buna organizare a lucrărilor, grija pentru calitate, îndrumarea atentă și competența acordată de cadrele tehnico-ingenerești fiecărui muncitor. Se poate munci mai repede și mai bine cu productivitate sporită, scurtimele se astfel într-o măsură și mai mare duratele de execuție? Convingerea unanimă este că da. Cu condiția ca, pe șantier, constructorii să

Principala cerință — buna organizare a muncii constructorilor

Platforma Industriilor alimentare din municipiul Bistrița se va îmbogăți în mod sigur, din primul semestru al acestui an, cu o nouă unitate productivă, și anume fabrica de produse lactate, integrată actualului întreprinderii de industrializare a laptei.

Pe șantier, constructorii și montorii măi au destul de lucru, cu toate că de la începutul trimestrului IV din anul trecut, trebuia să predea obiectivul beneficiarului. Nu s-au încadrat însă în termene, iar graficul pe care ni l-a prezentat șeful lucrării, subinginerul Liviu Gorzo, prevede un nou termen de încheiere a lucrărilor, mai precis a doua decadă din luna aprilie. Altfel spus, rămînițele în urmă vor depăși un semestru. Cum s-a obținut o asemenea contraponderea vom vedea în continuare, dar în primul rînd atenția însă. Ne referim la răspunderea scăzută cu care sînt privite problemele legate de realizarea acestei investiții. Dovada? Graficul actual de lucru nu este deloc mobilizator, facilitativ, favorabil, menținîndu-și ritmul lent de lucru de pînă acum. Dealtfel, același interlocutor a ținut să precizeze: „Parcă mai aproape de posibilitățile noastre pentru finalizarea lucrărilor ar fi luna martie, cu condiția ca în perioada următoare să existe o mai bună concurență între beneficiar, constructor și montori”.

Un punct de vedere stupefiant! Constructorii, prin însuși șeful lucrării, își dă perfect de bine seama că poate termina lucrările în timp și în condiții bune, dar dintr-o dată, ca pe o căle, desigur, într-o anumită măsură, efectele negative ale restanțelor de pînă acum. Dar aceasta rămîne, ca să spunem așa, o „opinie personală”. Pentru că atunci când sînt în discuție termenii de lucru sînt propuse și acceptate cu ușurință termene largi, în totală discordanță cu rezervele existente pe șantier, cu sarcinile de producție ale întreprinderii beneficiare, ale economiei în ultimă instanță. Cum a putut accepta însă beneficiarul o asemenea hotărîre păgubitoare aveam să înțelegem vizitînd șantierul.

Dacă constructorii dispun de ceva efectiv, în schimb nici urmă de izolații, deși restanțele la această categorie de lucrări sînt serioase. Subinginerul Simion Trifu, șeful lotului de izolații, promite solemn că „în următoarele zile, cel puțin 6 oameni vor începe placarea cu gresie a pardoselilor încăperilor mai mici, urmînd ca după asigurarea unei temperaturi corespunzătoare în interior să fie atacate și celelalte lucrări”. Lipsesc și muncitorii din cadrul șantierului de instalații-montaj, dar

următoarele zile, cel puțin 6 oameni vor începe placarea cu gresie a pardoselilor încăperilor mai mici, urmînd ca după asigurarea unei temperaturi corespunzătoare în interior să fie atacate și celelalte lucrări”. Lipsesc și muncitorii din cadrul șantierului de instalații-montaj, dar

următoarele zile, cel puțin 6 oameni vor începe placarea cu gresie a pardoselilor încăperilor mai mici, urmînd ca după asigurarea unei temperaturi corespunzătoare în interior să fie atacate și celelalte lucrări”. Lipsesc și muncitorii din cadrul șantierului de instalații-montaj, dar

următoarele zile, cel puțin 6 oameni vor începe placarea cu gresie a pardoselilor încăperilor mai mici, urmînd ca după asigurarea unei temperaturi corespunzătoare în interior să fie atacate și celelalte lucrări”. Lipsesc și muncitorii din cadrul șantierului de instalații-montaj, dar

următoarele zile, cel puțin 6 oameni vor începe placarea cu gresie a pardoselilor încăperilor mai mici, urmînd ca după asigurarea unei temperaturi corespunzătoare în interior să fie atacate și celelalte lucrări”. Lipsesc și muncitorii din cadrul șantierului de instalații-montaj, dar

următoarele zile, cel puțin 6 oameni vor începe placarea cu gresie a pardoselilor încăperilor mai mici, urmînd ca după asigurarea unei temperaturi corespunzătoare în interior să fie atacate și celelalte lucrări”. Lipsesc și muncitorii din cadrul șantierului de instalații-montaj, dar

următoarele zile, cel puțin 6 oameni vor începe placarea cu gresie a pardoselilor încăperilor mai mici, urmînd ca după asigurarea unei temperaturi corespunzătoare în interior să fie atacate și celelalte lucrări”. Lipsesc și muncitorii din cadrul șantierului de instalații-montaj, dar

următoarele zile, cel puțin 6 oameni vor începe placarea cu gresie a pardoselilor încăperilor mai mici, urmînd ca după asigurarea unei temperaturi corespunzătoare în interior să fie atacate și celelalte lucrări”. Lipsesc și muncitorii din cadrul șantierului de instalații-montaj, dar

următoarele zile, cel puțin 6 oameni vor începe placarea cu gresie a pardoselilor încăperilor mai mici, urmînd ca după asigurarea unei temperaturi corespunzătoare în interior să fie atacate și celelalte lucrări”. Lipsesc și muncitorii din cadrul șantierului de instalații-montaj, dar

următoarele zile, cel puțin 6 oameni vor începe placarea cu gresie a pardoselilor încăperilor mai mici, urmînd ca după asigurarea unei temperaturi corespunzătoare în interior să fie atacate și celelalte lucrări”. Lipsesc și muncitorii din cadrul șantierului de instalații-montaj, dar

următoarele zile, cel puțin 6 oameni vor începe placarea cu gresie a pardoselilor încăperilor mai mici, urmînd ca după asigurarea unei temperaturi corespunzătoare în interior să fie atacate și celelalte lucrări”. Lipsesc și muncitorii din cadrul șantierului de instalații-montaj, dar

următoarele zile, cel puțin 6 oameni vor începe placarea cu gresie a pardoselilor încăperilor mai mici, urmînd ca după asigurarea unei temperaturi corespunzătoare în interior să fie atacate și celelalte lucrări”. Lipsesc și muncitorii din cadrul șantierului de instalații-montaj, dar

următoarele zile, cel puțin 6 oameni vor începe placarea cu gresie a pardoselilor încăperilor mai mici, urmînd ca după asigurarea unei temperaturi corespunzătoare în interior să fie atacate și celelalte lucrări”. Lipsesc și muncitorii din cadrul șantierului de instalații-montaj, dar

următoarele zile, cel puțin 6 oameni vor începe placarea cu gresie a pardoselilor încăperilor mai mici, urmînd ca după asigurarea unei temperaturi corespunzătoare în interior să fie atacate și celelalte lucrări”. Lipsesc și muncitorii din cadrul șantierului de instalații-montaj, dar

următoarele zile, cel puțin 6 oameni vor începe placarea cu gresie a pardoselilor încăperilor mai mici, urmînd ca după asigurarea unei temperaturi corespunzătoare în interior să fie atacate și celelalte lucrări”. Lipsesc și muncitorii din cadrul șantierului de instalații-montaj, dar

următoarele zile, cel puțin 6 oameni vor începe placarea cu gresie a pardoselilor încăperilor mai mici, urmînd ca după asigurarea unei temperaturi corespunzătoare în interior să fie atacate și celelalte lucrări”. Lipsesc și muncitorii din cadrul șantierului de instalații-montaj, dar

următoarele zile, cel puțin 6 oameni vor începe placarea cu gresie a pardoselilor încăperilor mai mici, urmînd ca după asigurarea unei temperaturi corespunzătoare în interior să fie atacate și celelalte lucrări”. Lipsesc și muncitorii din cadrul șantierului de instalații-montaj, dar

următoarele zile, cel puțin 6 oameni vor începe placarea cu gresie a pardoselilor încăperilor mai mici, urmînd ca după asigurarea unei temperaturi corespunzătoare în interior să fie atacate și celelalte lucrări”. Lipsesc și muncitorii din cadrul șantierului de instalații-montaj, dar

următoarele zile, cel puțin 6 oameni vor începe placarea cu gresie a pardoselilor încăperilor mai mici, urmînd ca după asigurarea unei temperaturi corespunzătoare în interior să fie atacate și celelalte lucrări”. Lipsesc și muncitorii din cadrul șantierului de instalații-montaj, dar

următoarele zile, cel puțin 6 oameni vor începe placarea cu gresie a pardoselilor încăperilor mai mici, urmînd ca după asigurarea unei temperaturi corespunzătoare în interior să fie atacate și celelalte lucrări”. Lipsesc și muncitorii din cadrul șantierului de instalații-montaj, dar

următoarele zile, cel puțin 6 oameni vor începe placarea cu gresie a pardoselilor încăperilor mai mici, urmînd ca după asigurarea unei temperaturi corespunzătoare în interior să fie atacate și celelalte lucrări”. Lipsesc și muncitorii din cadrul șantierului de instalații-montaj, dar

următoarele zile, cel puțin 6 oameni vor începe placarea cu gresie a pardoselilor încăperilor mai mici, urmînd ca după asigurarea unei temperaturi corespunzătoare în interior să fie atacate și celelalte lucrări”. Lipsesc și muncitorii din cadrul șantierului de instalații-montaj, dar

următoarele zile, cel puțin 6 oameni vor începe placarea cu gresie a pardoselilor încăperilor mai mici, urmînd ca după asigurarea unei temperaturi corespunzătoare în interior să fie atacate și celelalte lucrări”. Lipsesc și muncitorii din cadrul șantierului de instalații-montaj, dar

următoarele zile, cel puțin 6 oameni vor începe placarea cu gresie a pardoselilor încăperilor mai mici, urmînd ca după asigurarea unei temperaturi corespunzătoare în interior să fie atacate și celelalte lucrări”. Lipsesc și muncitorii din cadrul șantierului de instalații-montaj, dar

următoarele zile, cel puțin 6 oameni vor începe placarea cu gresie a pardoselilor încăperilor mai mici, urmînd ca după asigurarea unei temperaturi corespunzătoare în interior să fie atacate și celelalte lucrări”. Lipsesc și muncitorii din cadrul șantierului de instalații-montaj, dar

următoarele zile, cel puțin 6 oameni vor începe placarea cu gresie a pardoselilor încăperilor mai mici, urmînd ca după asigurarea unei temperaturi corespunzătoare în interior să fie atacate și celelalte lucrări”. Lipsesc și muncitorii din cadrul șantierului de instalații-montaj, dar

următoarele zile, cel puțin 6 oameni vor începe placarea cu gresie a pardoselilor încăperilor mai mici, urmînd ca după asigurarea unei temperaturi corespunzătoare în interior să fie atacate și celelalte lucrări”. Lipsesc și muncitorii din cadrul șantierului de instalații-montaj, dar

următoarele zile, cel puțin 6 oameni vor începe placarea cu gresie a pardoselilor încăperilor mai mici, urmînd ca după asigurarea unei temperaturi corespunzătoare în interior să fie atacate și celelalte lucrări”. Lipsesc și muncitorii din cadrul șantierului de instalații-montaj, dar

următoarele zile, cel puțin 6 oameni vor începe placarea cu gresie a pardoselilor încăperilor mai mici, urmînd ca după asigurarea unei temperaturi corespunzătoare în interior să fie atacate și celelalte lucrări”. Lipsesc și muncitorii din cadrul șantierului de instalații-montaj, dar

următoarele zile, cel puțin 6 oameni vor începe placarea cu gresie a pardoselilor încăperilor mai mici, urmînd ca după asigurarea unei temperaturi corespunzătoare în interior să fie atacate și celelalte lucrări”. Lipsesc și muncitorii din cadrul șantierului de instalații-montaj, dar

următoarele zile, cel puțin 6 oameni vor începe placarea cu gresie a pardoselilor încăperilor mai mici, urmînd ca după asigurarea unei temperaturi corespunzătoare în interior să fie atacate și celelalte lucrări”. Lipsesc și muncitorii din cadrul șantierului de instalații-montaj, dar

următoarele zile, cel puțin 6 oameni vor începe placarea cu gresie a pardoselilor încăperilor mai mici, urmînd ca după asigurarea unei temperaturi corespunzătoare în interior să fie atacate și celelalte lucrări”. Lipsesc și muncitorii din cadrul șantierului de instalații-montaj, dar

următoarele zile, cel puțin 6 oameni vor începe placarea cu gresie a pardoselilor încăperilor mai mici, urmînd ca după asigurarea unei temperaturi corespunzătoare în interior să fie atacate și celelalte lucrări”. Lipsesc și muncitorii din cadrul șantierului de instalații-montaj, dar

următoarele zile, cel puțin 6 oameni vor începe placarea cu gresie a pardoselilor încăperilor mai mici, urmînd ca după asigurarea unei temperaturi corespunzătoare în interior să fie atacate și celelalte lucrări”. Lipsesc și muncitorii din cadrul șantierului de instalații-montaj, dar

următoarele zile, cel puțin 6 oameni vor începe placarea cu gresie a pardoselilor încăperilor mai mici, urmînd ca după asigurarea unei temperaturi corespunzătoare în interior să fie atacate și celelalte lucrări”. Lipsesc și muncitorii din cadrul șantierului de instalații-montaj, dar

următoarele zile, cel puțin 6 oameni vor începe placarea cu gresie a pardoselilor încăperilor mai mici, urmînd ca după asigurarea unei temperaturi corespunzătoare în interior să fie atacate și celelalte lucrări”. Lipsesc și muncitorii din cadrul șantierului de instalații-montaj, dar

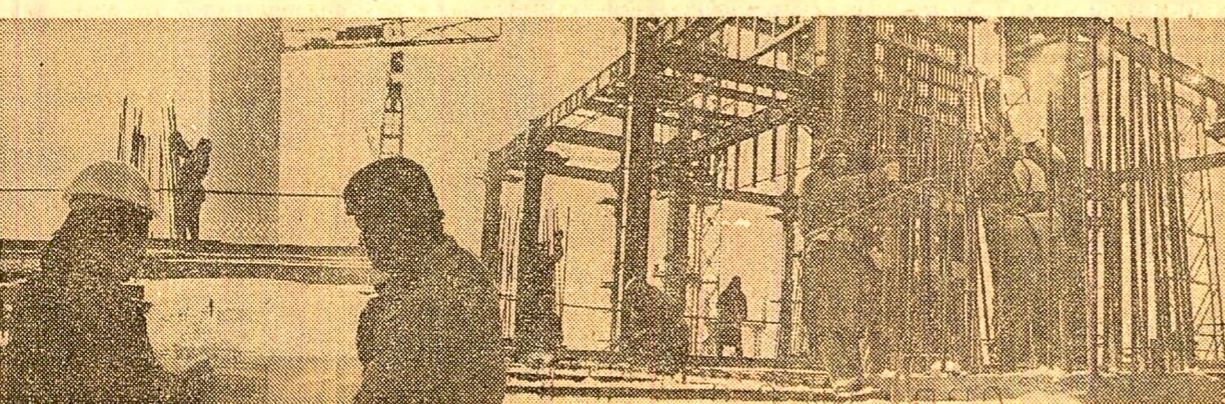
următoarele zile, cel puțin 6 oameni vor începe placarea cu gresie a pardoselilor încăperilor mai mici, urmînd ca după asigurarea unei temperaturi corespunzătoare în interior să fie atacate și celelalte lucrări”. Lipsesc și muncitorii din cadrul șantierului de instalații-montaj, dar

necesară o intervenție energetică și rapidă din partea Ministerului Agriculturii și Industriei Alimentare și a Ministerului Construcțiilor Industriale pentru lichidarea atmosferei cîldute, de toleranță și concesie reciprocă, ce sîi-a făcut loc între beneficiarii constructorilor. Indiferent de natura măsurilor adoptate, e limpede că și graficul actual de lucru trebuie reexaminat, pus în concordanță cu potențialul existent pe șantier.

Să mai precizăm un fapt: montajul final nu poate fi executat decît în momentul în care constructorii vor parăsi definitiv interioarele noi fabrici. Deci bătăliile care trebuie date este aceea de finalizare urgentă a interioarelor, lucru absolut posibil din moment ce materialele există și, după cîte am înțeles, există și un surplus de forță de muncă.

Georgehe CRISAN
corespondentul „Scintei”

LA HOLBOCA — IAȘI: Prinde contur un important obiectiv energetic



În șesul Bahliului, la circa 10 kilometri depărtare de Iași, se află în construcție un mare obiectiv energetic al actualului cincinal: centrala electrică și de termoficare Holboca. Acesta unitate va funcționa în întregime până la sfîrșitul anului 1984 și va furniza energia necesară termoficării unei zone a Iașului. Proiectul aparține specialiștilor de la Institutul de studii și proiectări energetice București, iar construcția și montajul utilajelor au fost încredințate trușturilor de construcții industriale și de instalații-montaj Iași, trușturilor electromontaj și energomontaj București. Intreprinderii de construcții căi ferate Iași și altor unități. De menționat că utilajele și instalațiile necesare noilor centrale electrice și de termoficare de la Holboca sînt fabricate în țară, furnizorii fiind Intreprinderea de mașini grele și Intreprinderea „Vulcan” din Capitală, Intreprinderea de construcții de mașini din Caransebeș și altele. Pînă în prezent toate obiectivele noi investiții au fost atacate, lucrările aflîndu-se în graficele de execuție. (Manoile Corcaei).

ÎN INTERESUL DEZVOLTĂRII MAI PUTERNICE A PRODUCȚIEI ZOOTEHNICE

Creșterea accentuată a bazei furajere și îmbunătățirea structurii acesteia constituie una din sarcinile de primă importanță subliniate de tovarășul Nicolae Ceaușescu la Consfătuirea de lucru de la C.C. al P.C.R. din decembrie anul trecut. Tocmai de aceea, acum, cînd pregătirile pentru realizarea în sînt în plină desfășurare, ne-am propus să supunem atenției organelor agricole centrale, a cadrelor de conducere și specialiștilor din unitățile agricole cîteva probleme care privesc asigurarea de semințe valoroase, în cantități sporite, în scopul îmbunătățirii calitative a actualului structuri a culturilor furajere.

Să pornim în primul rînd de la cele două elemente fundamentale: 1) structura culturilor furajere în ogor propriu; 2) îmbunătățirea compoziției floristice a celor un milion de hectare de pajisti naturale ce urmează a fi introduse în cultură. Pînă în anul 1985, pe aceste pajisti urmează să se însămînteze cu leguminoase perene: 123 000 hectare cu lucernă, 265 000 hectare cu trifoi roșu, 107 000 hectare cu snarceată, 254 000 hectare cu trifoi alb și 89 000 cu ghînzid. Toate acestea necesită, la nivelul agriculturii, cantități mari de semințe de plante furajere cu valoare nutritivă ridicată. Este vorba de semințe valoroase care sînt reintroduse în mod armonios, științific, structura planșelor furajere cultivate în ogor propriu pentru a se elimina actualul deficit de proteină din balanta furajeră. Ce anume soluții preconizează factorii răspunzători pentru rezolvarea problemei semințelor destinate acestor culturi furajere?

Pentru elucidarea mai concretă a problemei, să vedem cum este organizat actualul sistem de producere a semințelor pentru furaje și ce rezultate se obțin. Deoarece referirea la nivelul agriculturii furajere trebuie să se realizeze rapid și mai ales cu mijloacele existente în unitățile agricole, ministerul a dat sarcinile fiecărui județ să-și producă sîmînța necesară pentru extinderea acestor culturi. Organismele județene au repartizat mai departe aceste sarcini pe fiecare unitate agricolă crescătoare de animale. Acest sistem de autoproducere a semințelor, considerat a fi foarte judicios, a dus însă la mari dezechilibrați între unitățile agricole și chiar între județe, alți în ce privește randamentul, cît și productivitatea totală de semințe realizate.

semîntel de sfeclă furajeră, de pe care scontau să obțină 1 400 tone sîmînță, cantitate care ar fi permis extinderea acestei culturi. Or, în 1983 s-a obținut doar 200 tone sîmînță de sfeclă furajeră, adică tot alit de puțină cît s-a realizat cu un an înainte, cînd organele respective apreciau drept necorespunzătoare situația în această privință.

Ce anume se preconizează pentru înlăturarea neajunsurilor existente producea a semințelor furajere în sectorul cooperatist al agriculturii. Cantitățile de semințe de trifoi alb, ghînzid, sparceată, sulfină vor fi introduse în reîntregire, urmînd ca începînd din toamnă să se asigure cantități mai mari pentru regenerarea pajistilor. Cît privește producerea semințelor de sfeclă furajeră, acestea ar putea să fie soluționate dacă și în 1984 în sectorul cooperatist al agriculturii fac-

se și rețeaua Academiei de științe agricole și silvice. Cît privește cercetarea în domeniul producției de furaje, de aceasta se ocupă două institute în totalul țării. Din punct de vedere al structurilor culturale pe care o au aceste stațiuni rămîi însă cu impresia că ele sînt profilate pe cereale, și nu pe furaje. Care este rațiunea acestei măsurii? Greu de dat un răspuns.

Am crezut la început că tovarășii de la stațiunea din Timiș, de exemplu, fac o glumă cînd ne-au prezentat obiectul activității lor pe anul trecut, deși nici ca giurnă nu era bună. Cînd am văzut însă indicațiile de plan transmise de minister, ne-am dat seama că la mijloc este o gravă gresală. Pentru că dacă

se prevede o oarecare creștere a suprafeței loturilor semincere, care urmează să ajungă la 2 900 hectare, dar și așa acestea abia vor reprezenta un număr puțin de jumătate din totalul țării. Din punct de vedere al structurilor culturale pe care o au aceste stațiuni rămîi însă cu impresia că ele sînt profilate pe cereale, și nu pe furaje. Care este rațiunea acestei măsurii? Greu de dat un răspuns.

Am crezut la început că tovarășii de la stațiunea din Timiș, de exemplu, fac o glumă cînd ne-au prezentat obiectul activității lor pe anul trecut, deși nici ca giurnă nu era bună. Cînd am văzut însă indicațiile de plan transmise de minister, ne-am dat seama că la mijloc este o gravă gresală. Pentru că dacă

se prevede o oarecare creștere a suprafeței loturilor semincere, care urmează să ajungă la 2 900 hectare, dar și așa acestea abia vor reprezenta un număr puțin de jumătate din totalul țării. Din punct de vedere al structurilor culturale pe care o au aceste stațiuni rămîi însă cu impresia că ele sînt profilate pe cereale, și nu pe furaje. Care este rațiunea acestei măsurii? Greu de dat un răspuns.

Am crezut la început că tovarășii de la stațiunea din Timiș, de exemplu, fac o glumă cînd ne-au prezentat obiectul activității lor pe anul trecut, deși nici ca giurnă nu era bună. Cînd am văzut însă indicațiile de plan transmise de minister, ne-am dat seama că la mijloc este o gravă gresală. Pentru că dacă

se prevede o oarecare creștere a suprafeței loturilor semincere, care urmează să ajungă la 2 900 hectare, dar și așa acestea abia vor reprezenta un număr puțin de jumătate din totalul țării. Din punct de vedere al structurilor culturale pe care o au aceste stațiuni rămîi însă cu impresia că ele sînt profilate pe cereale, și nu pe furaje. Care este rațiunea acestei măsurii? Greu de dat un răspuns.

Am crezut la început că tovarășii de la stațiunea din Timiș, de exemplu, fac o glumă cînd ne-au prezentat obiectul activității lor pe anul trecut, deși nici ca giurnă nu era bună. Cînd am văzut însă indicațiile de plan transmise de minister, ne-am dat seama că la mijloc este o gravă gresală. Pentru că dacă

se prevede o oarecare creștere a suprafeței loturilor semincere, care urmează să ajungă la 2 900 hectare, dar și așa acestea abia vor reprezenta un număr puțin de jumătate din totalul țării. Din punct de vedere al structurilor culturale pe care o au aceste stațiuni rămîi însă cu impresia că ele sînt profilate pe cereale, și nu pe furaje. Care este rațiunea acestei măsurii? Greu de dat un răspuns.

Am crezut la început că tovarășii de la stațiunea din Timiș, de exemplu, fac o glumă cînd ne-au prezentat obiectul activității lor pe anul trecut, deși nici ca giurnă nu era bună. Cînd am văzut însă indicațiile de plan transmise de minister, ne-am dat seama că la mijloc este o gravă gresală. Pentru că dacă

In spiritul sarcinilor subliniate de tovarășul Nicolae Ceaușescu

la recenta Consfătuire de lucru de la C. C. al P. C. R.

ÎN FIECARE ÎNTEPRINDERE ACȚIUNI HOTĂRÎTE

Pentru reducerea mai accentuată a consumurilor materiale

Pentru aplicarea neabătută a măsurilor cuprinse în Programul privind îmbunătățirea nivelului tehnic și calitativ al produselor, reducerea consumurilor de materii prime, de combustibili și energie și valorificarea superioară a materialelor prime și materialelor în perioada 1983—1985 și pînă în 1990 răspunderi deosebite revin alit cercetătorilor și proiectanților, cît și colectivilor din întreprinderi care trebuie să transpună în practică soluțiile noi, moderne, constructive și tehnologice oferite de cercetare. În continuare articolul publicat în ziarul de ieri, vom aduce în discuție alte aspecte legate de această problemă.

În acțiunea de bună gospodărie a resurselor, o atenție prioritară se cuvine acordată alegerii judicioase a materialelor. În cadrul unei anumite rezolvări funcționale, există numeroase alternative de soluționare a materialelor, dintre care opțiunea pentru varianta tehnico-economică optimă este de mare însemnătate economică. Se știe că țara noastră trebuie să importe cantități mari de materii prime de care nu dispunem sau care nu se află în cantități suficiente. Este o sarcină principală a proiectării și a ingineriei tehnologice de a acționa cu maximum de discernămint asupra folosirii materialelor de care dispunem în prezent și înlocui în cea mai mare măsură cu puțină resurse care se procură din import. De asemenea, se impune mai multă exigență în ceea ce privește dimensiunile reperelor și pieselor, ținîndu-se seama de coeficientul de siguranță ridicat, care să evite risipa. În orice produs, oricît de complex, există componente care au o rezistență, o durabilitate mult mai mare decît durata de exploatare normală a produsului în ansamblul său. Tocmai în asemenea situații, prin folosirea tehnicii analizei costurilor valorii de întrebuintare, metoda cunoscută și aplicată în diferite sectoare de activitate, se pot identifica resurse nebanuete de reducere a consumurilor.

Un domeniu deosebit de important este cel al reducerii consumurilor de elemente de aliere și ferocrom, respectiv o masină de alezător, frezat, portal, a relovat, ca, pe fiecare bucată produsă, din 13 100 kg profile grele și semifabricate de forță introduse în fabricație, doar 5 867 kg se regăsesc în produsul final, iar la tablă și benză de peste 3 mm, din 39 850 kg se regăsesc în produs doar 22 300 kg. La multe repere pierderile reprezintă 50—70 la sută din materialul inițial tehnologic utilizat, sînt cele care trebuie revăzute și îmbunătățite spre a diminua considerabil consumurile materiale. Am prezentat un exemplu de la această întreprindere bucurenească, dar trebuie să arăt că aici ne aflăm în situația fericită în care conducerea unității a hotărît să analizeze, în mod complex, condițiile de fabricație ale produsului respectiv, întocmind pe calculator bilanțul material de realizare a produsului. Fiecare rămîne să pună în aplicare măsurile care au apărut ca fiind necesare în urma unui asemenea studiu. Dar multe unități din economie, așa cum au constatat organele de control, nu au preocupări sistematice în această privință.

În legătură cu transpunerea în practică a noilor soluții constructive și tehnologice se cuvine precizat că unele întreprinderi nu respectă tehnologiile prevăzute, astăzi în ceea ce privește efectivul produselor fabricate este mai mare decît cea prevăzută în documentația de execuție. De exemplu, în industria chimică necesitatea disciplinei tehnologice și întreprinderile în producție au determinat, în anul 1983, depășirea consumurilor normate cu cantități importante de pirită, acid sulfuric, sulf, amoniac, granule poliesterice pentru fire și altele materiale energointensive sau aduse din import. În industria prelucrării lemnului există, de asemenea, importante rezerve de economisire a materialelor încă nevalorificate. Astfel, sortimentele de cherestele cu grosimi reduse au reprezentat anul trecut doar 2 la sută

maximum 10 la sută admis în conformitate cu prevederile de plan. Analiza detaliată a unui produs complex fabricat la Intreprinderea de mașini-unelte și agregate din București, respectiv o masină de alezător-frezat portal, a relevat că, pe fiecare bucată produsă, din 13 100 kg profile grele și semifabricate de forță introduse în fabricație, doar 5 867 kg se regăsesc în produsul final, iar la tablă și benză de peste 3 mm, din 39 850 kg se regăsesc în produs doar 22 300 kg. La multe repere pierderile reprezintă 50—70 la sută din materialul inițial tehnologic utilizat, sînt cele care trebuie revăzute și îmbunătățite spre a diminua considerabil consumurile materiale. Am prezentat un exemplu de la această întreprindere bucurenească, dar trebuie să arăt că aici ne aflăm în situația fericită în care conducerea unității a hotărît să analizeze, în mod complex, condițiile de fabricație ale produsului respectiv, întocmind pe calculator bilanțul material de realizare a produsului. Fiecare rămîne să pună în aplicare măsurile care au apărut ca fiind necesare în urma unui asemenea studiu. Dar multe unități din economie, așa cum au constatat organele de control, nu au preocupări sistematice în această privință.

Calculul și comparații care relevă marea răspundere ce revine proiectanților și tehnologiiilor pentru gospodărirea judicioasă a materiilor prime

maximum 10 la sută admis în conformitate cu prevederile de plan. Analiza detaliată a unui produs complex fabricat la Intreprinderea de mașini-unelte și agregate din București, respectiv o masină de alezător-frezat portal, a relevat că, pe fiecare bucată produsă, din 13 100 kg profile grele și semifabricate de forță introduse în fabricație, doar 5 867 kg se regăsesc în produsul final, iar la tablă și benză de peste 3 mm, din 39 850 kg se regăsesc în produs doar 22 300 kg. La multe repere pierderile reprezintă 50—70 la sută din materialul inițial tehnologic utilizat, sînt cele care trebuie revăzute și îmbunătățite spre a diminua considerabil consumurile materiale. Am prezentat un exemplu de la această întreprindere bucurenească, dar trebuie să arăt că aici ne aflăm în situația fericită în care conducerea unității a hotărît să analizeze, în mod complex, condițiile de fabricație ale produsului respectiv, întocmind pe calculator bilanțul material de realizare a produsului. Fiecare rămîne să pună în aplicare măsurile care au apăr

Tovarășului GERT PETERSEN

Președintele Partidului Socialist Popular din Danemarca

Cu prilejul celei de-a 25-a aniversări a creării Partidului Socialist Popular din Danemarca, vă adresez, dumneavoastră, tuturor membrilor partidului, sincere felicitări și cele mai bune urări de succes în activitatea consacrată promovării intereselor oamenilor muncii danezi, întăriri unității de acțiune a tuturor forțelor muncitorești, populare din Danemarca, împlinirii aspirațiilor lor de progres, bunăstare și pace.

Doresc să reafirm, totodată, dorința noastră de a dezvolta în continuare relațiile prietenești dintre Partidul Comunist Român și Partidul Socialist Popular din Danemarca în interesul popoarelor române și daneze, al cauzei păcii, dezarmării și securității în Europa și în lume.

NICOLAE CEAUȘESCU
Secretar general al Partidului Comunist Român

Tovarășului NICOLAE CEAUȘESCU

Secretar general al Partidului Comunist Român, Președintele Republicii Socialiste România

Survolind teritoriul Republicii Socialiste România, folosesc prilejul pentru a vă adresa cele mai cordiale salutări și urări de noi succese în fărâșirea societății socialiste multilateral dezvoltate, pentru fericirea și progresul poporului frate român.

TODOR JIVKOV

Secretar general al Comitetului Central al Partidului Comunist Bulgar, Președintele Consiliului de Stat al Republicii Populare Bulgaria

ÎN LEGĂTURĂ CU ÎNCETAREA DIN VIAȚĂ A LUI I. V. ANDROPOV

Depuneri de coroane și prezentarea de condoleanțe la Ambasada U.R.S.S. la București

În legătură cu încetarea din viață a lui I. V. Andropov, marți au continuat depunerile de coroane de flori și prezentarea de condoleanțe la Ambasada Uniunii Sovietice la București.

Au fost depuse coroane de flori din partea Comitetului municipal București al P.C.R., Consiliului popular municipal București și a Consiliului Asociației de prietenie româno-sovietică.

În aceeași zi a avut loc prezentarea de condoleanțe din partea Marii Adunări Naționale, Consiliului Național al Frontului Democratice și Unității Socialiste, Consiliului Național

al Femeilor, Comitetul municipal București al P.C.R., Consiliul popular al Capitalei și a Consiliului Asociației de prietenie româno-sovietică.

Au mai fost prezentate, de asemenea, condoleanțe din partea reprezentanților ai unor colective de oameni ai muncii din întreprinderi constructoare de mașini, chimice, de prelucrare a lemnului, precum și din partea unor institute de cercetare, proiectare și inginerie tehnologică din București.

Cei prezenți au păstrat un moment de reculegere și au semnat în cartea de condoleanțe.

Soluții economice de înalt randament

(Urmare din pag. 1)

Un acest punct de vedere, I.M.G. București merge pe un drum bun, care trebuie continuat și urmat de alte întreprinderi.

Dar nici în această unitate economică nu este valorificată întreaga căldură recuperabilă. Astfel, dintr-o recentă analiză rezultă că din întreaga căldură recuperabilă existentă în întreprindere, circa 7/10 sunt folosite la utilajele de care se poate face recuperarea căldurii din gazele de ardere. Lucru pe care, dealtfel, specialiștii de aici și l-au propus pentru viitor.

Iată numai un exemplu, dar asemenea măsuri se pot aplica și în alte întreprinderi importante, ce au în dotare utilaje energointensive, cum sînt „23 August” București, combinatele de utilaj greu din Iași și Cluj-Napoca. Întreprinderea de oțel și boghiuri Băls etc., unde căldura rezultată din procesele tehnologice practic se pierde, risipindu-se în atmosferă.

Cauza neadoperării unor măsuri ferme în aceste domenii este lipsa de preocupare a celor puși să rezolve aceste probleme - începînd cu cercetarea și proiectarea. De aceea nici pînă acum nu sînt stabilite soluții tehnice clare pentru realizarea instalațiilor recuperatoare energetice în măsura de a fi generalizate. Concret s-a mers pe o cale greșită, adoptată superficial, fără baze științifice, subestimîndu-se problema tehnică și anvergură ei. Astfel, la multe cupatoare s-a preconizat soluția de a se monta cazane recuperatoare de abur saturat cu temperatura 170-190°C ignitubulare, scumpe, cu consumuri mari de metal și

automatizare complicată. Se prevedea amplasarea lor la baza coșurilor, în sisteme centralizate de evacuare a gazelor de ardere, cu canale colectoare de fum din zidărie, la care sînt racordate pînă la 10-14 cupatoare, scîntîndu-se pe temperaturi ale gazelor de ardere de 350-600°C. Făcîndu-se măsurători, s-a constatat că în punctele de racord, unde urma să se monteze aceste cazane recuperatoare, în condițiile de funcționare curentă a cupatoarelor temperatura gazelor de ardere este sub 200°C datorită infiltrărilor de aer fier, ce răcesc sensibil gazele arse.

Care sînt totuși soluțiile ce se pot aplica, eliminîndu-se riscurile unor aspecte tehnice? Este, în primul rînd, ceea ce care a merită întreprinderea de mașini grele București, montind individual pe cupatoare cazane acvatubulare cu consum mic de metal, deci mai ieftine, imediat după recuperatoarele primare, unde gazele arse au temperatură ridicată. Literatura tehnică de specialitate nu este prea bogată, impunîndu-se apariția unor lucrări originale românești. Soluțiile cu acumulare a căldurii și cazanetele de tipul celor de mai sus ar putea fi realizate și reziduală a gazelor de ardere, furnizată de cupatoarele cu regim variabil de funcționare, ni se par cele mai indicate, ele fiind aplicate și pe plan mondial.

În concluzie, este necesar să depunem toate eforturile spre ceea ce se obține mai ușor, mai economic în acest moment, recuperînd căldura reziduală a gazelor de ardere, avînd delința încredințare că astfel contribuim la realizarea independenței energetice a țării.

Actualitatea în economie

- 20.20 Tangoul de cîmînt
20.21 Lumea contemporană și confruntările de idei
20.22 Film artistic (color), „Întîmpieri la Eifel”, regia Helmut Käutner
20.23 Evoluția în limba maghiară (parțial color)
20.24 Închiderea programului
20.25 Telemagazin (parțial color)

REALIZĂRI SOCIAL-EDILITARE ÎN LOCALITĂȚILE PATRIEI

VASLUI: 40 000 de apartamente

În noile și moderne cartiere muncitorești ale orașelor Vaslui, Birlad, Huși și Negrești, lucrătorii sanitarilor întreprinderi județene de construcții-montaj au predat beneficiarilor primele 180 de apartamente din planul pe acest an. În același timp, în noile ansambluri de locuințe se află în stadiu avansat de execuție alte 650 de apar-

tamente din cele peste 2.100 cîte sînt prevăzute a se construi în 1984. Numărul total al apartamentelor construite în județ în anul socialistului se ridică la aproape 40.000, ceea ce înseamnă că trei sferturi din populația urbană locuiește acum în case noi. (Petru Neaculă, corespondentul „Șcintei”).

RIMNICU SĂRAT: Un nou spital dat în folosință

La Rimnicu Sărat a fost pus la dispoziția populației un nou și modern spital cu 645 paturi, înzestrat cu aparatură medicală de înalt nivel tehnic. Noul așezămint de sănătate asigură creșterea capacității de spitalizare a orașului Rimnicu Sărat la peste 700 pacienți.

Datorită importanței fondului de investiții puse la dispoziția județului Buzău în ultimii 18 ani, cei peste 530.000 de locuitori beneficiază în prezent de 9 spitale, 131 de dispensare medicale și 6 policlinici, înecădate cu 767 de medici, 400 de creșe și grădinițe în care fac primii pași în viață peste 20.000 de copii. (Stelian Chiper, corespondentul „Șcintei”).

REGHIN: Se dezvoltă zestrea urbanistică

În ultimii ani, în orașul Reghin s-au construit noi și moderne cartiere: „Mihai Viteazul”, „Iernuțel I” și „Iernuțel II”, „Pomior-Livezilor” și „Mihai Eminescu”. Continuă în ritm intens lucrările de construire a cartierului „Sările Topliței”, unde s-au dat în folosință peste 500 de apartamente confortabile. Acest ansamblu de locuințe va conțina, în final, noul cen-

tru civic al orașului și va însuma 4.000 de apartamente, școli, creșe și grădinițe, spații comerciale și de prestări servicii către populație. De remarcat că, în ultima perioadă, la dispoziția oamenilor muncii reghineni au fost puse peste 5.000 de apartamente, ceea ce a făcut ca peste 60 la sută din populația actuală a orașului să locuiască în case noi. (Gheorghe Giurgiu, corespondentul „Șcintei”).

tv

- 15.00 Telex
15.05 Universul femeilor
15.30 Evoluția în limba maghiară (parțial color)
16.30 Închiderea programului
20.00 Telemagazin (parțial color)

SPORT • SPORT • SPORT • SPORT • SPORT • SPORT • SPORT • SPORT • SPORT • SPORT

CONVORBIRI DESPRE PREGĂTIRILE PENTRU OLIMPIADĂ

Continuăm astăzi seria convorbirilor despre pregătirile olimpice ce le desfășoară miscarea noastră sportivă. În obiectiv: Dinamo București - puternic club bucurestean, unul dintre pilonii sportului nostru de performanță, al reprezentării cu demnitate și cinste a culorilor românești peste hotare, inclusiv pe tărîmul Jocurilor Olimpice. Ne-am adresat tovarășului Nicolae Petricean, șeful clubului.

- Tovarășe Nicolae Petricean, vă rugăm să ne vorbiți despre coordonatele după care se desfășoară activitatea de pregătire olimpică la clubul Dinamo București.

- Întreaga activitate a clubului, cu orientare prioritară spre pregătirea olimpică, se întindează pe sarcinile și cerințele care decurg din documentele de partid, din Mesajul tovarășului Nicolae Ceaușescu adresat Conferinței de țară a mișcărilor sportive și din Programul de dezvoltare a educației fizice și sportului în perioada 1981-1985. Activul clubului, antrenorii și sportivii își consacră toată puterea și înțelegerea în îndeplinirea acestor înalte îndatoriri trase de partid, în prim-plan fiind îndeplinirea obligațiilor de reprezentare cu cinste a culorilor sportului românesc la marile competiții. Biroul executiv al Consiliului de conducere al Ministerului de Interne și Consiliul politic al M.I. stipulează sarcini precise în acest sens, prevăd sferin multilateral și educarea sistematică a întregului efectiv în spiritul minimele patrioțice, al hotărîrii de a contribui cu potențialul maxim la progresul continuu și afirmarea tot mai puternică în lume a sportului românesc.

- Care este stadiul actual al pregătirii sportivilor dinamoviști?

- După mai mult de trei ani de activitate, în care eforturile clubului au fost concentrate asupra selecției și instruirii sportivilor cu perspectivă olimpică, avem în prezent nominalizati la loturile reprezentative ale României 81 de sportivi din zece ramuri: cală-canoe, canotaj, lupte, gimnastică, handbal, tir, judo, box, atletism și inot. Pe măsura apropiării datei Jocurilor Olimpice, a crescut numărul de medaliați cucerite de dinamoviști la competițiile internaționale științifice - campionați mondiale și europene - de la 15 în 1982 la 25 în 1983, ceea ce ne-a oferit o bază de a-

roman s-au situat adesea printre performeri olimpici... - Nădeji avem și de la luptători. Dacă Nicolae Martinescu lucrează cu juniorii la club, la schimb Ion Cernea, ca antrenor secund al lui Ion Cornean, îi însoțește pe cei zece luptători dinamoviști la lotul reprezentativ. Firește, Ștefan Rusu va fi unul dintre candidații principali la medalia de aur a categoriei 70 kg, dar considerăm că rezultatele foarte bune pot obține Nicolae Zamfir sau Constantin Uli, după cum așteptăm confirmări și din partea mai tinerilor Ilie Mișu și Ion Grigoras. Și

- Ce ne puteți spune despre contribuția clubului dv. la alcătuirea echipei naționale de handbal?

Ne răspunde azi Nicolae PETRICEAN: „LA DINAMO BUCUREȘTI - ÎN PRIM-PLAN, REPREZENTAREA CU CINSTE A CULORILOR SPORTULUI ROMÂNESC”

- Ce ne puteți spune despre contribuția clubului dv. la alcătuirea echipei naționale de handbal?

- În privința pregătirii noastre sportive, trebuie să spunem că, în ceea ce privește echipa națională de fotbal, ea va fi pe mai departe nr. 3 în echipa națională, după Cati Szabo și Lavinia Agache; totuși, s-au vă mirat dacă în formația noastră olimpică va mai intra încă o sportivă promovată de clubul nostru? Mă gândesc la Simona Păuță, foarte talentată și bine pregătită, care, destul de recent, a intrat în pregătire la lotul reprezentativ de la Deva. Cred într-un nou mare succes al echipei feminine la Los Angeles. Din păcate, nu pot fi la fel de optimiști cu privire la șansele formației masculine. Tocmai de aceea, în cadrul clubului sportiv școlar nr. 7 Dinamo am pus bazele unei solide poezii: dar roadete le vom putea culege mai târziu.

- După mulți ani, din nou, o țină sportivă bucuresteană s-a aflat, concurînd cu succes, în rândurile formației române de gimnastică, vicecampioană mondială în 1983.

- Vă referiți, desigur, la Laura Cutina, cel mai bun produs al peisajului nostru din ultima vreme, sportiv și sportivă al clubului nostru, ceea ce dovedește calitatea școlii antrenorului emerit Radu Huțan. Sigur, în fruntea acestui grup mare se află superperformerul canoei mondiale, Ivan Patzajichin, cu trei medalia olimpice de aur în palmare, nr. 1 în 1983 în ancheta presei sportive. Dar șanse la medalii mai deșin Dumitru Bețiu, Feodor Gurel, Gheorghe Titu, Maria Ștefan, posibil și alții.

- Sînt în lotul reprezentativ de cală și canoe nu mai puțin de 22 sportivi și sportive al clubului nostru, ceea ce dovedește calitatea școlii antrenorului emerit Radu Huțan. Sigur, în fruntea acestui grup mare se află superperformerul canoei mondiale, Ivan Patzajichin, cu trei medalia olimpice de aur în palmare, nr. 1 în 1983 în ancheta presei sportive. Dar șanse la medalii mai deșin Dumitru Bețiu, Feodor Gurel, Gheorghe Titu, Maria Ștefan, posibil și alții.

- Sînt în lotul reprezentativ de cală și canoe nu mai puțin de 22 sportivi și sportive al clubului nostru, ceea ce dovedește calitatea școlii antrenorului emerit Radu Huțan. Sigur, în fruntea acestui grup mare se află superperformerul canoei mondiale, Ivan Patzajichin, cu trei medalia olimpice de aur în palmare, nr. 1 în 1983 în ancheta presei sportive. Dar șanse la medalii mai deșin Dumitru Bețiu, Feodor Gurel, Gheorghe Titu, Maria Ștefan, posibil și alții.

- În privința pregătirii noastre sportive, trebuie să spunem că, în ceea ce privește echipa națională de fotbal, ea va fi pe mai departe nr. 3 în echipa națională, după Cati Szabo și Lavinia Agache; totuși, s-au vă mirat dacă în formația noastră olimpică va mai intra încă o sportivă promovată de clubul nostru? Mă gândesc la Simona Păuță, foarte talentată și bine pregătită, care, destul de recent, a intrat în pregătire la lotul reprezentativ de la Deva. Cred într-un nou mare succes al echipei feminine la Los Angeles. Din păcate, nu pot fi la fel de optimiști cu privire la șansele formației masculine. Tocmai de aceea, în cadrul clubului sportiv școlar nr. 7 Dinamo am pus bazele unei solide poezii: dar roadete le vom putea culege mai târziu.

- După mulți ani, din nou, o țină sportivă bucuresteană s-a aflat, concurînd cu succes, în rândurile formației române de gimnastică, vicecampioană mondială în 1983.

- Vă referiți, desigur, la Laura Cutina, cel mai bun produs al peisajului nostru din ultima vreme, sportiv și sportivă al clubului nostru, ceea ce dovedește calitatea școlii antrenorului emerit Radu Huțan. Sigur, în fruntea acestui grup mare se află superperformerul canoei mondiale, Ivan Patzajichin, cu trei medalia olimpice de aur în palmare, nr. 1 în 1983 în ancheta presei sportive. Dar șanse la medalii mai deșin Dumitru Bețiu, Feodor Gurel, Gheorghe Titu, Maria Ștefan, posibil și alții.

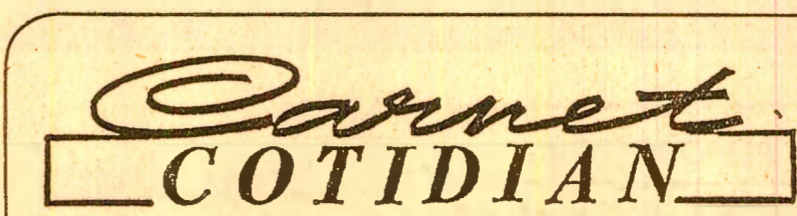
- Sînt în lotul reprezentativ de cală și canoe nu mai puțin de 22 sportivi și sportive al clubului nostru, ceea ce dovedește calitatea școlii antrenorului emerit Radu Huțan. Sigur, în fruntea acestui grup mare se află superperformerul canoei mondiale, Ivan Patzajichin, cu trei medalia olimpice de aur în palmare, nr. 1 în 1983 în ancheta presei sportive. Dar șanse la medalii mai deșin Dumitru Bețiu, Feodor Gurel, Gheorghe Titu, Maria Ștefan, posibil și alții.

- Sînt în lotul reprezentativ de cală și canoe nu mai puțin de 22 sportivi și sportive al clubului nostru, ceea ce dovedește calitatea școlii antrenorului emerit Radu Huțan. Sigur, în fruntea acestui grup mare se află superperformerul canoei mondiale, Ivan Patzajichin, cu trei medalia olimpice de aur în palmare, nr. 1 în 1983 în ancheta presei sportive. Dar șanse la medalii mai deșin Dumitru Bețiu, Feodor Gurel, Gheorghe Titu, Maria Ștefan, posibil și alții.

- Sînt în lotul reprezentativ de cală și canoe nu mai puțin de 22 sportivi și sportive al clubului nostru, ceea ce dovedește calitatea școlii antrenorului emerit Radu Huțan. Sigur, în fruntea acestui grup mare se află superperformerul canoei mondiale, Ivan Patzajichin, cu trei medalia olimpice de aur în palmare, nr. 1 în 1983 în ancheta presei sportive. Dar șanse la medalii mai deșin Dumitru Bețiu, Feodor Gurel, Gheorghe Titu, Maria Ștefan, posibil și alții.

- Sînt în lotul reprezentativ de cală și canoe nu mai puțin de 22 sportivi și sportive al clubului nostru, ceea ce dovedește calitatea școlii antrenorului emerit Radu Huțan. Sigur, în fruntea acestui grup mare se află superperformerul canoei mondiale, Ivan Patzajichin, cu trei medalia olimpice de aur în palmare, nr. 1 în 1983 în ancheta presei sportive. Dar șanse la medalii mai deșin Dumitru Bețiu, Feodor Gurel, Gheorghe Titu, Maria Ștefan, posibil și alții.

- Sînt în lotul reprezentativ de cală și canoe nu mai puțin de 22 sportivi și sportive al clubului nostru, ceea ce dovedește calitatea școlii antrenorului emerit Radu Huțan. Sigur, în fruntea acestui grup mare se află superperformerul canoei mondiale, Ivan Patzajichin, cu trei medalia olimpice de aur în palmare, nr. 1 în 1983 în ancheta presei sportive. Dar șanse la medalii mai deșin Dumitru Bețiu, Feodor Gurel, Gheorghe Titu, Maria Ștefan, posibil și alții.



relatări ale reporterilor și corespondenților „Șcintei”

Minerii de la Urdari, din cadrul Combinatului minier Rovinari, au ridicat la peste 10.000 tone cantitatea de lignit extrasă suplimentar de la începutul anului și pînă în prezent. Cele mai bune rezultate au fost obținute de brigada zănelor. Otacișii brigăzii depășesc zilnic sarcinile de plan cu 15 tone cărbune.

Cooperativa de producție, achiziții și desfacerea mărfurilor din Geogiu, județul Hunedoara, a înființat o secție de sifoane și sucuri. Numai capacitatea liniei de imbutelire a sucurilor este de 1.500 sticle pe zi, asigurîndu-se turiștilor sosiți în stațiune și localnicilor produse proaspete, de calitate.

Oameni muncii din industria județului Buzău întreprind acțiuni pentru recuperarea materialelor re folosibile. În perioada care a trecut din acest an au fost atrase în circuitul economic 5.800 tone de oțel, peste 5.000 tone de fontă, 50 tone de cupru, 35 tone alamă, sute de tone de hîrtie și cartoane.

Magazinul „Ambianta” din municipiul Buzău, specializat în prezentarea și desfacerea mobiliei, unul dintre cele mai moderne din țară, găzduiește o atrăgătoare expoziție. Alături de noile creații ale producătorilor de mobilă buzuienă - din Nehoiu, Rimnicu Sărat și Buzău - expoziția oferă garnituri de mobilă produse în mai multe fabrici electronice de poziționare a electrozilor de la cuptoarele electrice de topit oțel. Prin aplicarea noului sistem, consumul specific de energie electrică necesară pentru topirea unei tone de oțel a fost diminuat cu 150 kWh energie electrică.

Prin utilizarea pe scară largă a aburului tehnologic și punerea în valoare a oxidului de carbon, gaz recuperat din procesul de fabricare a carbidului, gazul metan a fost eliminat din consumul tehnologic la Combinatul chimic din Timișoara.

Magazinul „Ambianta” din municipiul Buzău, specializat în prezentarea și desfacerea mobiliei, unul dintre cele mai moderne din țară, găzduiește o atrăgătoare expoziție. Alături de noile creații ale producătorilor de mobilă buzuienă - din Nehoiu, Rimnicu Sărat și Buzău - expoziția oferă garnituri de mobilă produse în mai multe fabrici electronice de poziționare a electrozilor de la cuptoarele electrice de topit oțel. Prin aplicarea noului sistem, consumul specific de energie electrică necesară pentru topirea unei tone de oțel a fost diminuat cu 150 kWh energie electrică.

Prin utilizarea pe scară largă a aburului tehnologic și punerea în valoare a oxidului de carbon, gaz recuperat din procesul de fabricare a carbidului, gazul metan a fost eliminat din consumul tehnologic la Combinatul chimic din Timișoara.

Magazinul „Ambianta” din municipiul Buzău, specializat în prezentarea și desfacerea mobiliei, unul dintre cele mai moderne din țară, găzduiește o atrăgătoare expoziție. Alături de noile creații ale producătorilor de mobilă buzuienă - din Nehoiu, Rimnicu Sărat și Buzău - expoziția oferă garnituri de mobilă produse în mai multe fabrici electronice de poziționare a electrozilor de la cuptoarele electrice de topit oțel. Prin aplicarea noului sistem, consumul specific de energie electrică necesară pentru topirea unei tone de oțel a fost diminuat cu 150 kWh energie electrică.

Prin utilizarea pe scară largă a aburului tehnologic și punerea în valoare a oxidului de carbon, gaz recuperat din procesul de fabricare a carbidului, gazul metan a fost eliminat din consumul tehnologic la Combinatul chimic din Timișoara.

Magazinul „Ambianta” din municipiul Buzău, specializat în prezentarea și desfacerea mobiliei, unul dintre cele mai moderne din țară, găzduiește o atrăgătoare expoziție. Alături de noile creații ale producătorilor de mobilă buzuienă - din Nehoiu, Rimnicu Sărat și Buzău - expoziția oferă garnituri de mobilă produse în mai multe fabrici electronice de poziționare a electrozilor de la cuptoarele electrice de topit oțel. Prin aplicarea noului sistem, consumul specific de energie electrică necesară pentru topirea unei tone de oțel a fost diminuat cu 150 kWh energie electrică.

Prin utilizarea pe scară largă a aburului tehnologic și punerea în valoare a oxidului de carbon, gaz recuperat din procesul de fabricare a carbidului, gazul metan a fost eliminat din consumul tehnologic la Combinatul chimic din Timișoara.

Magazinul „Ambianta” din municipiul Buzău, specializat în prezentarea și desfacerea mobiliei, unul dintre cele mai moderne din țară, găzduiește o atrăgătoare expoziție. Alături de noile creații ale producătorilor de mobilă buzuienă - din Nehoiu, Rimnicu Sărat și Buzău - expoziția oferă garnituri de mobilă produse în mai multe fabrici electronice de poziționare a electrozilor de la cuptoarele electrice de topit oțel. Prin aplicarea noului sistem, consumul specific de energie electrică necesară pentru topirea unei tone de oțel a fost diminuat cu 150 kWh energie electrică.

Prin utilizarea pe scară largă a aburului tehnologic și punerea în valoare a oxidului de carbon, gaz recuperat din procesul de fabricare a carbidului, gazul metan a fost eliminat din consumul tehnologic la Combinatul chimic din Timișoara.

Magazinul „Ambianta” din municipiul Buzău, specializat în prezentarea și desfacerea mobiliei, unul dintre cele mai moderne din țară, găzduiește o atrăgătoare expoziție. Alături de noile creații ale producătorilor de mobilă buzuienă - din Nehoiu, Rimnicu Sărat și Buzău - expoziția oferă garnituri de mobilă produse în mai multe fabrici electronice de poziționare a electrozilor de la cuptoarele electrice de topit oțel. Prin aplicarea noului sistem, consumul specific de energie electrică necesară pentru topirea unei tone de oțel a fost diminuat cu 150 kWh energie electrică.

Prin utilizarea pe scară largă a aburului tehnologic și punerea în valoare a oxidului de carbon, gaz recuperat din procesul de fabricare a carbidului, gazul metan a fost eliminat din consumul tehnologic la Combinatul chimic din Timișoara.

Magazinul „Ambianta” din municipiul Buzău, specializat în prezentarea și desfacerea mobiliei, unul dintre cele mai moderne din țară, găzduiește o atrăgătoare expoziție. Alături de noile creații ale producătorilor de mobilă buzuienă - din Nehoiu, Rimnicu Sărat și Buzău - expoziția oferă garnituri de mobilă produse în mai multe fabrici electronice de poziționare a electrozilor de la cuptoarele electrice de topit oțel. Prin aplicarea noului sistem, consumul specific de energie electrică necesară pentru topirea unei tone de oțel a fost diminuat cu 150 kWh energie electrică.

Prin utilizarea pe scară largă a aburului tehnologic și punerea în valoare a oxidului de carbon, gaz recuperat din procesul de fabricare a carbidului, gazul metan a fost eliminat din consumul tehnologic la Combinatul chimic din Timișoara.

Magazinul „Ambianta” din municipiul Buzău, specializat în prezentarea și desfacerea mobiliei, unul dintre cele mai moderne din țară, găzduiește o atrăgătoare expoziție. Alături de noile creații ale producătorilor de mobilă buzuienă - din Nehoiu, Rimnicu Sărat și Buzău - expoziția oferă garnituri de mobilă produse în mai multe fabrici electronice de poziționare a electrozilor de la cuptoarele electrice de topit oțel. Prin aplicarea noului sistem, consumul specific de energie electrică necesară pentru topirea unei tone de oțel a fost diminuat cu 150 kWh energie electrică.

Prin utilizarea pe scară largă a aburului tehnologic și punerea în valoare a oxidului de carbon, gaz recuperat din procesul de fabricare a carbidului, gazul metan a fost eliminat din consumul tehnologic la Combinatul chimic din Timișoara.

Magazinul „Ambianta” din municipiul Buzău, specializat în prezentarea și desfacerea mobiliei, unul dintre cele mai moderne din țară, găzduiește o atrăgătoare expoziție. Alături de noile creații ale producătorilor de mobilă buzuienă - din Nehoiu, Rimnicu Sărat și Buzău - expoziția oferă garnituri de mobilă produse în mai multe fabrici electronice de poziționare a electrozilor de la cuptoarele electrice de topit oțel. Prin aplicarea noului sistem, consumul specific de energie electrică necesară pentru topirea unei tone de oțel a fost diminuat cu 150 kWh energie electrică.

Prin utilizarea pe scară largă a aburului tehnologic și punerea în valoare a oxidului de carbon, gaz recuperat din procesul de fabricare a carbidului, gazul metan a fost eliminat din consumul tehnologic la Combinatul chimic din Timișoara.

Magazinul „Ambianta” din municipiul Buzău, specializat în prezentarea și desfacerea mobiliei, unul dintre cele mai moderne din țară, găzduiește o atrăgătoare expoziție. Alături de noile creații ale producătorilor de mobilă buzuienă - din Nehoiu, Rimnicu Sărat și Buzău - expoziția oferă garnituri de mobilă produse în mai multe fabrici electronice de poziționare a electrozilor de la cuptoarele electrice de topit oțel. Prin aplicarea noului sistem, consumul specific de energie electrică necesară pentru topirea unei tone de oțel a fost diminuat cu 150 kWh energie electrică.

Prin utilizarea pe scară largă a aburului tehnologic și punerea în valoare a oxidului de carbon, gaz recuperat din procesul de fabricare a carbidului, gazul metan a fost eliminat din consumul tehnologic la Combinatul chimic din Timișoara.

Magazinul „Ambianta” din municipiul Buzău, specializat în prezentarea și desfacerea mobiliei, unul dintre cele mai moderne din țară, găzduiește o atrăgătoare expoziție. Alături de noile creații ale producătorilor de mobilă buzuienă - din Nehoiu, Rimnicu Sărat și Buzău - expoziția oferă garnituri de mobilă produse în mai multe fabrici electronice de poziționare a electrozilor de la cuptoarele electrice de topit oțel. Prin aplicarea noului sistem, consumul specific de energie electrică necesară pentru topirea unei tone de oțel a fost diminuat cu 150 kWh energie electrică.

Prin utilizarea pe scară largă a aburului tehnologic și punerea în valoare a oxidului de carbon, gaz recuperat din procesul de fabricare a carbidului, gazul metan a fost eliminat din consumul tehnologic la Combinatul chimic din Timișoara.

Magazinul „Ambianta” din municipiul Buzău, specializat în prezentarea și desfacerea mobiliei, unul dintre cele mai moderne din țară, găzduiește o atrăgătoare expoziție. Alături de noile creații ale producătorilor de mobilă buzuienă - din Nehoiu, Rimnicu Sărat și Buzău - expoziția oferă garnituri de mobilă produse în mai multe fabrici electronice de poziționare a electrozilor de la cuptoarele electrice de topit oțel. Prin aplicarea noului sistem, consumul specific de energie electrică necesară pentru topirea unei tone de oțel a fost diminuat cu 150 kWh energie electrică.

Prin utilizarea pe scară largă a aburului tehnologic și punerea în valoare a oxidului de carbon, gaz recuperat din procesul de fabricare a carbidului, gazul metan a fost eliminat din consumul tehnologic la Combinatul chimic din Timișoara.

Magazinul „Ambianta” din municipiul Buzău, specializat în prezentarea și desfacerea mobiliei, unul dintre cele mai moderne din țară, găzduiește o atrăgătoare expoziție. Alături de noile creații ale producătorilor de mobilă buzuienă - din Nehoiu, Rimnicu Sărat și Buzău - expoziția oferă garnituri de mobilă produse în mai multe fabrici electronice de poziționare a electrozilor de la cuptoarele electrice de topit oțel. Prin aplicarea noului sistem, consumul specific de energie electrică necesară pentru topirea unei tone de oțel a fost diminuat cu 150 kWh energie electrică.

Prin utilizarea pe scară largă a aburului tehnologic și punerea în valoare a oxidului de carbon, gaz recuperat din procesul de fabricare a carbidului, gazul metan a fost eliminat din consumul tehnologic la Combinatul chimic din Timișoara.

Magazinul „Ambianta” din municipiul Buzău, specializat în prezentarea și desfacerea mobiliei, unul dintre cele mai moderne din țară, găzduiește o atrăgătoare expoziție. Alături de noile creații ale producătorilor de mobilă buzuienă - din Nehoiu, Rimnicu Sărat și Buzău - expoziția oferă garnituri de mobilă produse în mai multe fabrici electronice de poziționare a electrozilor de la cuptoarele electrice de topit oțel. Prin aplicarea noului sistem, consumul specific de energie electrică necesară pentru topirea unei tone de oțel a fost diminuat cu 150 kWh energie electrică.

Prin utilizarea pe scară largă a aburului tehnologic și punerea în valoare a oxidului de carbon, gaz recuperat din procesul de fabricare a carbidului, gazul metan a fost eliminat din consumul tehnologic la Combinatul chimic din Timișo

VOINTA UNANIMĂ A POPOARELOR :

Să se pună capăt cursei înarmărilor!

ITALIA : Miting de masă împotriva instalării noilor rachete

ROMA 14 (Agerpres). — Puternice manifestații de protest au loc în diferite regiuni ale Italiei față de sosirea primelor rachete americane cu rază medie de acțiune...



Vestea sosirii primelor componente ale rachetelor americane de croazieră la baza de la Comiso (Sicilia) a dus la intensificarea și mai puternică a mișcărilor antinucleare din Italia. În fotografie: aspect de la o manifestație organizată de partizani ai păcii în apropierea bazei amintite

Partidul Laburist Britanic se pronunță pentru renunțarea la instalarea noilor rachete

WASHINGTON 14 (Agerpres). — Într-o cuvântare rostită la Washington, unde se află în vizită liderul Partidului Laburist de opoziție, din Marea Britanie, Neil Kinnock, a denunțat cursa înarmărilor nucleare...

AUSTRIA. Apel al oamenilor de știință în vederea transformării Europei într-o zonă liberă de arma atomică

VIENA 14 (Agerpres). — Peste 400 de oameni de știință, profesori și medici din Austria au semnat o declarație în care au cerut oricărui actiunii de amplasare a rachetelor nucleare în Europa să retragă...

ATENA

Întărirea climatului de încredere, cooperare și bună vecinătate în Balcani

In dezbaterile Conferinței la nivel de experti

ATENA 14 (Agerpres). — La Atena au continuat, marți, lucrările Conferinței țării balcanice la nivel de experti, la care iau parte Bulgaria, Grecia, Iugoslavia, România și Turcia...

Incheierea sesiunii Seimului R. P. Polone

VARSOVIA 14 (Agerpres). — La Varșovia s-au încheiat lucrările sesiunii Seimului R. P. Polone. Pe agenda ultimei ședințe au figurat dezbaterile pe marginea proiectului de lege privind prelungirea...

In pregătirea congresului P. C. din Norvegia

OSLO 14 (Agerpres). — La Oslo au fost date publicității Tezele Comitetului Central al Partidului Comunist din Norvegia, în cadrul acțiunilor de pregătire a celui de-al XVIII-lea Congres al partidului...

ORIENTUL MIJLOCIU

Intensificarea luptelor în Liban • Convoierii la nivel înalt americano-egiptene

BEIRUT 14 (Agerpres). — În cursul zilei de marți s-au intensificat schimbările de focuri cu arme de toate calibrele între unitățile armatei libaneze și milițiile druze...

PARIS. — Președintele Franței, François Mitterrand, i-a primit, marți, la Palatul Elysée, pe ministrul algerian al afacerilor externe, Ahmed Taleb Ibrahim...

MOSCOVA

Funeraliile lui Iuri Vladimirovici Andropov

MOSCOVA 14 (Agerpres). — La 14 februarie, poporul sovietic l-a condus pe ultimul său drum pe Iuri Andropov, secretar general al C.C. al P.C.U.S., președintele Prezidiului Sovietului Suprem al U.R.S.S.

Expunind punctul de vedere al țării noastre cu privire la necesitatea unui climat de încredere și bună vecinătate, de cooperare și securitate, delegația română a relevat importanța deosebită a nerecuzării la forță sau la amenințarea cu forță...

În acordurile marșurilor funebre, la ora 11 — ora locală — scriul cu corpii neînsuflețit este scos din Sala Colinelor și așezat pe un afet de tun. Cortegiul funerar se pune în mișcare spre Piața Roșie.

Într-o corărie purtate în cortegiul de defilație, pe lângă conducătorii de partid și de stat, membrii comisiei de organizare a funeraliilor, familia celui dispărut...

Într-o corărie purtate în cortegiul de defilație, pe lângă conducătorii de partid și de stat, membrii comisiei de organizare a funeraliilor, familia celui dispărut...

Consecințele nefaste ale dobinzilor înalte

CIUDAD DE MEXICO 14 (Agerpres). — Țările Americii Latine sînt nevoite să însoacă veniturile obținute din exporturi și rezervele de devalută acumulate pentru plata dobinzilor la împrumuturile contractate...

PRIVIT datelor difuzate de C.E.P.A.L. în anul 1982 și 1983, starea latino-americană au transferat în exterior pentru plata dobinzilor fonduri în valoare de 50 miliarde de dolari.

LISABONA. — Portugalia urmează să plătească în acest an 2,7 miliarde dolari drept dobinzi și plăți de amortisment pentru datorile contractate în străinătate.

PARIS. — Ministrul de finanțe al Austriei, Herbert Salcher — care participă la reuniunea Organizației pentru Cooperare Economică și Dezvoltare (O.E.C.D.) de la Paris — a criticat practica aplicării unor rate înalte de dobinzi...

liniat sentimentele de profundă mîhnire ale oamenilor sovietici produse de înlocuirea din viață a lui Iuri Andropov. El a arătat că, în înaltul post de secretar general al C.C. al P.C.U.S., Iuri Andropov și-a dezvoltat capacitatea de organizator...

În aceste zile, s-au evidențiat din nou coeziunea Partidului Comunist al Uniunii Sovietice, unitatea de gândire dintre partid și popor. Milioane de comunisti și oameni fierți de partid își reafirmă prin fapte încrederea față de partid...

După încheierea mitingului de doliu, scriul cu corpii neînsuflețit al lui Iuri Andropov este purtat de conducătorii de partid și de stat sovietici spre zidul Kremlinului, unde este coborât în criptă...

Apoi, prin fața Mausoleului, în tribuna curtea se aflau conducătorii de partid și de stat, aducând un ultim salut celui dispărut, au trecut în procesiune defilând unități ale garnizoanei din Moscova.

În sprijinul luptei pentru independență a poporului namibian

NATIUNILE UNITE 14 (Agerpres). — La sediul O.N.U. din New York s-a deschis lucrările sesiunii pe 1984 a Comitetului special al Națiunilor Unite pentru decolonizare.

PRIVIT datelor difuzate de C.E.P.A.L. în anul 1982 și 1983, starea latino-americană au transferat în exterior pentru plata dobinzilor fonduri în valoare de 50 miliarde de dolari.

Trupele regimului de la Pretoria continuă să ocupe o parte a teritoriului Angolei

LUANDA 14 (Agerpres). — Trupele agresoare ale Republicii Sudafrică continuă să ocupe ilegal o parte a teritoriului Angolei, în provincia Kunene — a declarat Lucio Lara, membru al Biroului Politic, secretar al C.C. al M.P.L.A.

PARIS. — Ministrul de finanțe al Austriei, Herbert Salcher — care participă la reuniunea Organizației pentru Cooperare Economică și Dezvoltare (O.E.C.D.) de la Paris — a criticat practica aplicării unor rate înalte de dobinzi...

Manifestații de protest față de practicile discriminatorii din instituții de învățămînt

PRETORIA 14 (Agerpres). — Manifestațiile elevilor și studenților africani din școlile și colegiile orașului Atteridgeville, suburbii de Pretoria, organizate în semn de protest față de practicile discriminatorii din instituțiile de învățămînt...

AGENTIILE DE PRESĂ - pe scurt

REUNIUNE CONSACRATA DEZVOLTĂRII COOPERĂRII SUD-SUD. Ministrul economiei și industriei din țara de țară în curs de dezvoltare se vor întruni la Sanaa (capitala R. A. Yemen) luna viitoare în cadrul unei conferințe consacrate întăririi cooperării Sud-Sud în diverse domenii...

BIROUL DE INFORMĂȚII AL PREȘEDINTELUI REPUBLICII PANAMA a anunțat, într-un comunicat oficial, că vicepreședintele Jorge Illueca, a preluat, potrivit prerogativelor ce-i revin în conformitate cu prevederile constituționale, funcția de președinte al țării, după ce șeful statului, Ricardo de la Espriella, și-a prezentat, luni, demisia invocând „rațiuni personale”.

INTR-UN COMUNICAT COMUN dat publicității la încheierea vizitei întreprinse în Mauritania de președintele senegalez, Abdou Diouf, și a convorbirilor avute cu șeful statului gazdă, Mohamed Khouna Ould Haïdalla, se relevă preocuparea celor două țări față de problemele alimentare ale statelor din regiune, consecință a crizei economice internaționale, agravată de o secetă catastrofală.

DIAGOL, Președintele Boliviei, Hernan Siles Zuazo, a reafirmat decizia sa de a iniția un „dialog

vorbitorul — că dezvoltarea colaborării noastre pe baza principiilor verificate de viață ale internationalismului proclamat rămîne orientarea noastră imuabilă. Uniunea Sovietică își exprimă solidaritatea cu lupta popoarelor din țările eliberate pentru înfrângerea programului economic împotriva atacurilor imperialismului, pentru o dezvoltare a adevărată democratică.

După încheierea mitingului de doliu, scriul cu corpii neînsuflețit al lui Iuri Andropov este purtat de conducătorii de partid și de stat sovietici spre zidul Kremlinului, unde este coborât în criptă...

Apoi, prin fața Mausoleului, în tribuna curtea se aflau conducătorii de partid și de stat, aducând un ultim salut celui dispărut, au trecut în procesiune defilând unități ale garnizoanei din Moscova.

PRIVIT datelor difuzate de C.E.P.A.L. în anul 1982 și 1983, starea latino-americană au transferat în exterior pentru plata dobinzilor fonduri în valoare de 50 miliarde de dolari.

Manifstații de protest față de practicile discriminatorii din instituții de învățămînt

PRETORIA 14 (Agerpres). — Manifestațiile elevilor și studenților africani din școlile și colegiile orașului Atteridgeville, suburbii de Pretoria, organizate în semn de protest față de practicile discriminatorii din instituțiile de învățămînt...

BIROUL DE INFORMĂȚII AL PREȘEDINTELUI REPUBLICII PANAMA a anunțat, într-un comunicat oficial, că vicepreședintele Jorge Illueca, a preluat, potrivit prerogativelor ce-i revin în conformitate cu prevederile constituționale, funcția de președinte al țării, după ce șeful statului, Ricardo de la Espriella, și-a prezentat, luni, demisia invocând „rațiuni personale”.

Manifstații de protest față de practicile discriminatorii din instituții de învățămînt

PRETORIA 14 (Agerpres). — Manifestațiile elevilor și studenților africani din școlile și colegiile orașului Atteridgeville, suburbii de Pretoria, organizate în semn de protest față de practicile discriminatorii din instituțiile de învățămînt...

BIROUL DE INFORMĂȚII AL PREȘEDINTELUI REPUBLICII PANAMA a anunțat, într-un comunicat oficial, că vicepreședintele Jorge Illueca, a preluat, potrivit prerogativelor ce-i revin în conformitate cu prevederile constituționale, funcția de președinte al țării, după ce șeful statului, Ricardo de la Espriella, și-a prezentat, luni, demisia invocând „rațiuni personale”.

Manifstații de protest față de practicile discriminatorii din instituții de învățămînt

PRETORIA 14 (Agerpres). — Manifestațiile elevilor și studenților africani din școlile și colegiile orașului Atteridgeville, suburbii de Pretoria, organizate în semn de protest față de practicile discriminatorii din instituțiile de învățămînt...

BIROUL DE INFORMĂȚII AL PREȘEDINTELUI REPUBLICII PANAMA a anunțat, într-un comunicat oficial, că vicepreședintele Jorge Illueca, a preluat, potrivit prerogativelor ce-i revin în conformitate cu prevederile constituționale, funcția de președinte al țării, după ce șeful statului, Ricardo de la Espriella, și-a prezentat, luni, demisia invocând „rațiuni personale”.

REUNIUNE CONSACRATA DEZVOLTĂRII COOPERĂRII SUD-SUD. Ministrul economiei și industriei din țara de țară în curs de dezvoltare se vor întruni la Sanaa (capitala R. A. Yemen) luna viitoare în cadrul unei conferințe consacrate întăririi cooperării Sud-Sud în diverse domenii...

BIROUL DE INFORMĂȚII AL PREȘEDINTELUI REPUBLICII PANAMA a anunțat, într-un comunicat oficial, că vicepreședintele Jorge Illueca, a preluat, potrivit prerogativelor ce-i revin în conformitate cu prevederile constituționale, funcția de președinte al țării, după ce șeful statului, Ricardo de la Espriella, și-a prezentat, luni, demisia invocând „rațiuni personale”.

INTR-UN COMUNICAT COMUN dat publicității la încheierea vizitei întreprinse în Mauritania de președintele senegalez, Abdou Diouf, și a convorbirilor avute cu șeful statului gazdă, Mohamed Khouna Ould Haïdalla, se relevă preocuparea celor două țări față de problemele alimentare ale statelor din regiune, consecință a crizei economice internaționale, agravată de o secetă catastrofală.

DIAGOL, Președintele Boliviei, Hernan Siles Zuazo, a reafirmat decizia sa de a iniția un „dialog

RECUNOAȘTERI SEMNIFICATIVE ALE PRESEI OCCIDENTALE :

De la începutul anului, o nouă creștere a șomajului

La Paris a început luni reuniunea ministerială a principalelor țări occidentale pentru a dezbate posibilitățile de depășire a problemelor economice și sociale cu care sînt confruntate țările respective. Semnificative pentru amploarea acestor probleme sînt relațiile recente ale unui șir de publicații și agenții de presă occidentale.

Sentimentul inutilității sociale. În buletinul pe luna ianuarie al Biroului Internațional al Muncii (B.I.M.) sînt prezentate o serie de date referitoare la situația șomajului în țările capitaliste dezvoltate. Datele sînt reproduse după raportul „MUNCĂ ÎN LUME” întocmit de Organizația Internațională a Muncii (O.I.M.), care cuprinde 150 de state membre.

La sfîrșitul anului 1983, numărul celor fără lucru din principalele țări industriale ale lumii occidentale — relevă buletinul — se ridică la 35 milioane. „Oare istoria se repetă? Spectrul anilor '30, cu întreg cortegiul de plagi sociale, naționali din nou naștute socotite cele mai prospere?” — se întreabă publicația B.I.M., precizînd în continuare: „Cel puțin în privința șomajului răspunsul pare a fi afirmativ”.

Buletinul evidențiază apoi un aspect fundamental al șomajului: „marginalizarea” celor atinși de acest flagel, care, practic, se sînt „excluzi din viața socială”.

Un al doilea aspect subliniat în mod deosebit este faptul că șomajul afectează cu precădere pe tineri și pe femei, pe muncitorii cu calificare mai slabă, minoritățile rasiale etc. Acestea sînt urmări fiind cele mai expuse șomajului. În sfîrșit, se menționează că, în ciuda faptului că șomerilor de astăzi, spre deosebire de anii '30, li se dau pentru o scurtă perioadă de timp înfrîmă compensații bănești, acestea nu izbutesc să steargă stigma marginalizării sociale”.

Buletinul subliniază, de asemenea, că măsurile întreprinse pentru remedierea situației s-au dovedit încă ineficace, cînd, în mod paradoxal, „prea eficace” „ineficace” — pentru că, într-o primă etapă, au

Deși prezisunile guvernului britanic privind perspectivele economice în 1984 sînt optimiste, nu toată lumea este de acord cu această opinie. Prognostice întocmite de numeroase grupuri de afaceri și economice britanice arată că sînt puțin optimiste, deoarece nu numai țările de vedere oficiale cu privire la starea economiei în 1984. Principalele caracteristici ale actualei perioade, cînd „se încearcă să se iasă din cea mai gravă recesiune pe care a cunoscut-o țara în ultimii 50 de ani”, ar fi — potrivit agenției — următoarele: „o creștere lentă a producției industriale”, „o ușoară diminuare a consumului intern”, „un șomaj în creștere”. „In

IN FAȚA BIROURILOR DE PLASARE...



În R.F.G. numărul celor rămași fără lucru se ridică la 3,5 milioane. Majoritatea primesc un modest ajutor de șomaj timp de numai câteva săptămîni din momentul concedierii. După aceea, se văd nevoiți să apeleze la ajutorul social, care, în condițiile dificultăților economice actuale, se micșorează continuu. În fotografie: șomeri în zădărnici așteptare, în fața unui birou de plasare

momentul de față, subliniază Reuter, 3 milioane de oameni — mai exact unul din opt — continuă să nu aibă de lucru”.

Situația existentă este pusă de agenția citată și în legătură cu rata înaltă a dobinzilor practicate de S.U.A., care afectează nu numai țările în curs de dezvoltare, dar chiar și țările dezvoltate din punct de vedere industrial. „Premierul Margaret Thatcher, relevă Reuter, a criticat Statele Unite pentru aceste practici. „Same importante ale țării Europei occidentale, care urmează să fie utilizate în investiții, au fost înghițite de dobinzi înalte stabilite de către S.U.A., ceea ce a pus în pericol redresarea econo-

mică — a subliniat premierul britanic într-o declarație”.

La rândul său, agenția France Presse relatează că pentru Marea Britanie, cea de-a treia săptămîna a lunii ianuarie a fost o „săptămîna neagră”, deoarece în această perioadă s-a anunțat concedierea a peste 200 de persoane din industria automobilelor, construcțiilor navale, transporturilor etc. „Nivelul actual al șomajului pe întreaga țară — arată agenția — oscilează în jur de 12 la sută din întreaga forță de muncă”.