

Știința

ORGAN AL COMITETULUI CENTRAL AL PARTIDULUI COMUNIST ROMÂN

Anul LIII Nr. 12929

Duminică 18 martie 1984

6 PAGINI — 50 BANI

**ANUL 40
AL LIBERTĂȚII
NOASTRE,
ANUL UNOR
IMPORTANTE
ÎNFĂPTUIRI**

În spiritul indicațiilor

tovarășului

Nicolae Ceaușescu

PRODUȚIA FIZICĂ

— realizată ritmic, integral, la fiecare sortiment

Mai sînt doar 14 zile pînă la încheierea primului trimestru al anului 1984 — an în care întregul popor este chemat să acționeze cu hotărîre și precizie, cu abnegație și înaltă răspundere comunistă, muncitorească pentru a întâmpina cea de-a 40-a aniversarea a revoluției de eliberare socială și națională, antifascistă și antiimperialistă și Congresul al XIII-lea al partidului cu succese cît mai mari în creșterea și modernizarea producției, în realizarea unei înalte eficiențe economice în toate domeniile de activitate.

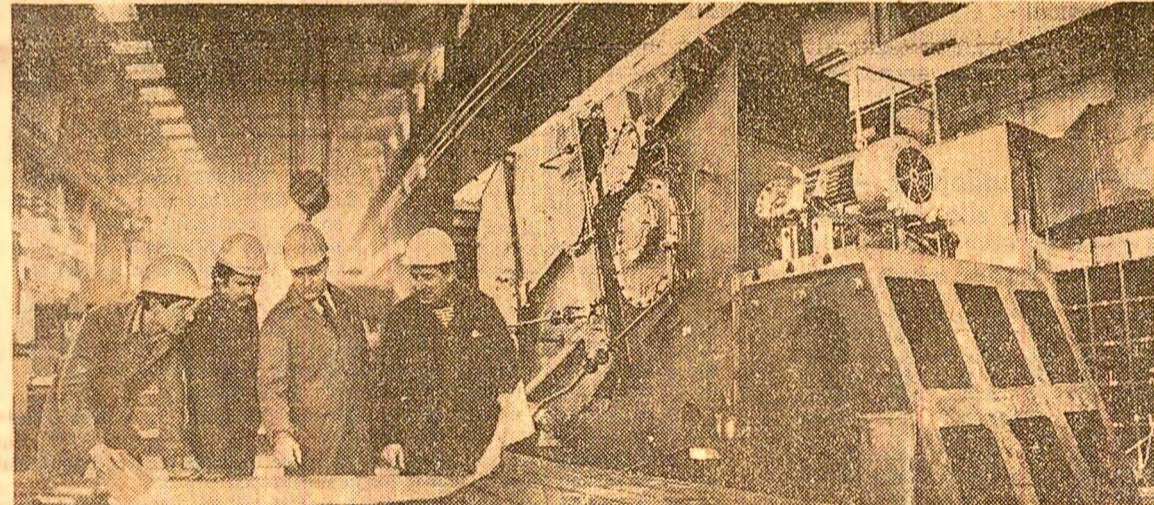
Înfăptuirea exemplară a sarcinilor deosebit de complexe din acest an depinde, într-o măsură hotărîtoare, de rezultatele concrete ce vor fi obținute în fiecare întreprindere în primul trimestru al anului. Iată de ce, fiecare zi care a mai rămas pînă la începutul lunii aprilie trebuie să devină în fiecare unitate economică, la fiecare loc de muncă o zi a rezultatelor record în producție.

În spiritul exigențelor formulate pentru acest an de conducerea partidului, de secretarul său general, tovarășul NICOLAE CEAUȘESCU, în aceste zile în toate întreprinderile și, cu deosebire, în unitățile chemate să asigure baza de materii prime și energetice a țării, trebuie să se acorde o atenție maximă realizării integrale, la toate sortimentele, dar absolut la toate sortimentele, a planului la producția fizică. Nici un moment nu trebuie să se piardă din vedere că sarcinile de plan pe acest an hotărîtor al cincinalului în ce privește producția de materii prime și resurse energie-

tice, cit și exportul sînt minimale și ele trebuie îndeplinite integral și chiar depășite.

Este un fapt pozitiv că în cele două luni care au trecut din acest an aproape toate județele cu obținut rezultate pozitive în îndeplinirea prevederilor de plan la producția-marfă, obținîndu-se suplimentar însemnate cantități de produse de o deosebită importanță pentru economia națională. Totuși, în unele unități economice ritmul producției nu se situează la nivelul posibilităților, al sarcinilor de plan. Or, planul constituie un tot unitar și el trebuie îndeplinit în fiecare unitate economică zi de zi, decada de decada și pe ansamblul perioadei pentru care a fost elaborat. Este o cerință esențială pentru dezvoltarea armonioasă și în ritmurile prevăzute a economiei naționale, pentru îndeplinirea neabătută a programelor de ridicare a nivelului de trai al întregului popor.

Răspundînd inflăcăratelor îndemnuri ale secretarului general al partidului, tovarășul Nicolae Ceaușescu, organele și organizațiile de partid, comuniste, țoții oamenii muncii au înaltă îndatorire patriotică de a acționa în aceste zile stăruitor pentru întărirea ordinii și disciplinei, pentru folosirea deplină, cu randament maxim, a mașinilor și utilajelor, pentru asigurarea în fiecare întreprindere și la fiecare loc de muncă a unui cadru organizatoric bine pus la punct, în care fiecare om să știe precis sarcinile ce-l revin zilnic pentru recuperarea grăbnică a restanțelor și îndeplinirea integrală, la toate sortimentele a planului la producția fizică pe toate trimestrele al anului.

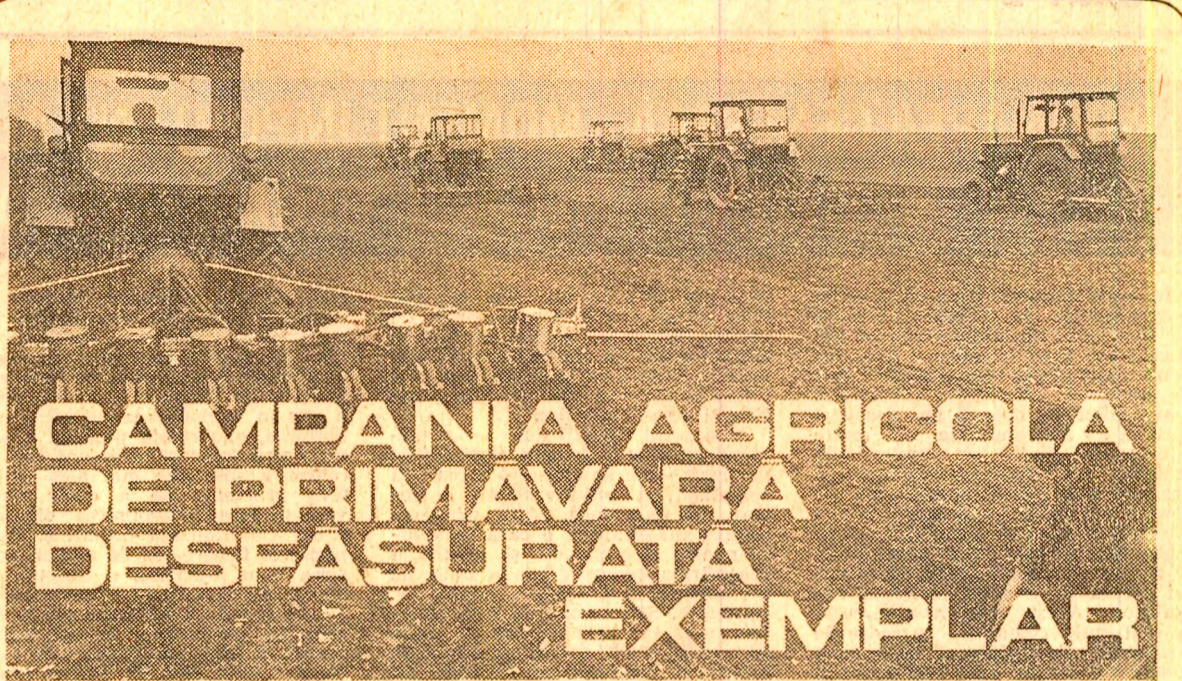


Întreprinderea de mașini grele București: În probe de rodaj — reductorul de fabricație românească, utilaj de mare complexitate, destinat exploatarea minieră. Foto: S. Crisitan

SUPLIMENTAR, PESTE 8,5 MILIOANE KWH ENERGIE ELECTRICĂ a obținut de la începutul anului colectivul Întreprinderii de rețele electrice Constanța. Cantitățile suplimentare de energie au fost obținute în condițiile reducerii consumurilor specifice și realizării unor economii de 59 tone combustibil și 287 MWh energie electrică, prin îmbunătățirea tehnologiilor de producție, în cadrul cărora s-au găsit cele mai eficiente soluții de ardere a combustibililor utilizați. (George Mihăeșcu).

LIGNIT PESTE PREVEDERILE. Capacitatea de mobilizare a colectivului de oameni ai muncii din Întreprinderea Voivozi, preocupările organelor și organizațiilor de partid pentru întărirea ordinii și disciplinei la fiecare punct de lucru și folosirea cu randament sporit a complexelor mecanizate din abajare se concretizează, zi de zi, în realizarea ritmică a sarcinilor de plan. Astfel, în perioada care a trecut din acest an, minierii bihoțeni au extras peste prevederi mai bine de 14 000 tone lignit, cele mai bune rezultate obținîndu-le secțiunile Suplea, Bugoi, Ciuzan II și Jurdeana III, indicele de utilizare a fondului de timp depășind aici 96 la sută. (Ioan Laza).

PRIN CREȘTEREA PRODUCTIVITĂȚII MUNCII, folosirea cu înalți parametri a mașinilor și utilajelor, colectivele industriale din județul Prahova au produs de la începutul anului peste plan 3 500 tone cărbune energetic, 500 tone oțel brut, 44 000 tone produse petroliere și petrochimice, 320 tone utilaj chimic și metalurgic, 500 000 mp geam tras și laminat, o instalație de foraj, 4 600 mp corpuri de încălzit din fontă și alte produse în valoare de peste 172 milioane lei. Aproape în întregime această producție suplimentară a fost realizată pe seama creșterii productivității muncii. (Constantin Căpraru).



CAMPANIA AGRICOLA DE PRIMAVARA DESFASURATA EXEMPLAR

PENTRU ÎNFĂPTUIREA PROGRAMULUI DE DEZVOLTARE A LEGUMICULTURII

Însămîntarea și plantarea legumelor timpurii — intensificate la maximum!

În aceste zile, grădinarii, ca și ceilalți oameni ai muncii din agricultură au foarte mult de lucru. Este tocmai perioada în care se însămîntează în cîmp multe din speciile legumicole, se pregătesc răsăturile pentru plantele mai pretențioase la căldură, care se vor cultiva în solarii sau în grădini. Din datele furnizate de Ministerul Agriculturii și Industriei Alimentare rezultă că, pînă la 16 martie, au fost însămîntate 7 169 hectare cu mazăre, 1 150 hectare cu rădăcinoasă și au fost plantate în gospodăriile populare 1 700 hectare de ceapă și usturoi. Intrucît timpul este în curs de încălzire, în zilele care urmează ritmul lucrărilor din legumicultură, în-deosebi la plantările și însămîntările în cîmp, va trebui mult intensificat. În acest scop, în fiecare județ și în fiecare comună, consiliile populare, conducătorii unităților agricole și organele de specialitate au datoria să acționeze cu perseverență și răspundere pentru realizarea în-tocmai a programului de sporire a producției legumicole, astfel încît să se asigure cantitățile de produse necesare bunei aprovizionări a populației, satisfacerii altor nevoi ale economiei naționale.

Obținerea unor producții record de legume în acest an constituie sarcina principală a tuturor oamenilor muncii și specialiștilor din acest sector. La constatarea de lucru de la C.C. al P.C.R. din decembrie anul trecut, tovarășul NICOLAE CEAUȘESCU a subliniat pe larg necesitatea de a se obține randamente superioare în legumicultură. „Nu se poate să nu obținem, în solarii, cel puțin 50 de mii de kg de roșii la hectar — arăta secretarul general al partidului. Nu este admis să obținem, în cultura de cîmp, la tomate, mai puțin de 30-40 mii de kg la hectar. Și aceasta nu presupune nimic deosebit, decît, desigur, de a executa cum trebuie toate lucrările și de a asigura densitatea de 50-60 de mii de plante la hectar. Aceleași lucrări sînt valabile și pentru celelalte culturi. Sînt stabilite densitățile, este prevăzut tot ceea ce este necesar pentru a obține o schim-

bare radicală în sectorul legumicole. Acum este momentul să acționeze cu hotărîre și răspundere pentru îndeplinirea acestei sarcini de mare însemnătate.

Concomitent cu lucrările care se desfășoară în aceste zile în grădini — semănatul și plantarea legumelor în cîmp — o atenție aparte trebuie acordată organizării producției legumicole în solarii. În această primăvară se amenajează 3 000 hectare de solarii în unitățile agricole de stat și cooperatiste și peste 1 000 hectare în gospodăriile populare. Ne aflăm tocmai în momentul cînd

și cit mai timpuriu de legume, ceea ce înseamnă o responsabilitate maximă din partea tuturor celor care lucrează în acest sector.

Consiliile populare și organele de specialitate au datoria să acorde de întregul scri-jin gospodăriilor

populației care cultivă legume în solariile amenajate în curtea casii. În multe comune din județele Dolj, Prahova, Giurgiu și Buzău s-a acumulat o bună experiență în acest domeniu. La ora actuală, mulți grădinarii din Vidra — Giurgiu și-au acoperit solariile din curți și chiar le-au plantat cu tomate și alte specii legumicole. Important este ca grădinarii să fie sprijiniți în acțiunea de amenajare a solariilor. Este o cerință care, decurge din prevederile recentului Decret al Consiliului de Stat privind contractările și achizițiile de produse vegetale, astfel încît și gospodăriile populației să producă și să livreze cantități cît mai mari de legume timpurii.

Acum, cînd se pun bazele producției de legume din acest an, organele și organizațiile de partid, consiliile populare și conducătorii unităților agricole au datoria să acționeze cu fermitate și exigență pentru cultivarea cu fiecare sortiment de legume în parte a tuturor suprafețelor prevăzute, atît în grădini, cît și în solarii, pentru executarea la timp și de calitate a lucrărilor, spre a se asigura condițiile necesare realizării de producții record în legumicultură.

Pină acum au fost semănate și plantate în cîmp 10 000 de hectare. Vremea impune să se lucreze în ritm mai susținut. Neîntîrziat să se încheie amenajarea solariilor

ÎN BISTRITA, PINĂ MAI IERI „EMINAMENTE AGRICOLĂ“

PULSUL DINAMIC AL ELECTROTEHNICII

Cu aproape zece ani în urmă, aflat în vizită de lucru în județul Bistrița-Năsăud, secretarul general al partidului, tovarășul Nicolae Ceaușescu spunea: „Bistrița va crește din punct de vedere industrial asemenea lui Făt-Fumos, care crește într-o lună cît alții într-un an“. Și așa s-a și petrecut lucrurile. Iar miracolul acesta s-a realizat și în oameni. Ei au crescut într-o lună cît alții într-un an, pentru că era nevoie de forță de muncă înalt calificată, pe măsura acestei industrii moderne și puternice.

Tinără și industria Bistriței, tineri sînt și oamenii ei. Tineri și domeniile de performanță. Nu există întreprindere de pe platforma industrială a Bistriței la care colectiv să depășească media de vîrstă de 27 de ani. În unele întreprinderi, nici nu se poate încă vorbi de o vîrstă atît de înaintată. Cum e cazul Întreprinderii de produse electrotehnice Bistrița, unitate care livrează economiei naționale produse de înaltă tehnitate, la nivelul performanțelor mondiale în materie. Întreprinderea este împărțită în cinci secții, care constituie, fiecare, o fabrică distinctă. În toate cele cinci fabrici, ponderea tineretului este foarte mare. Există însă o secție, o fabrică din cele cinci, care influențează puternic media de vîrstă a colectivului

întreprinderii, prin cei 21 de ani pe care abia îi atinge, o secție în care lucrează numai și numai tineri, aproape 400, și unde se realizează, de fapt, produsele cele mai complexe din nomenclatorul întreprinderii: secția de tablouri de comandă și automatizări, pe scurt, cum îi spun ei, electrodistribucție. Dar nu au așteptat date statistice ne-au adus în această secție, nu cifre, reprezentînd media de vîrstă sau zecele de milioane acordăm atenție fiecărei idei. Dar și mai bine e că, odată „adoptată“, o idee intră în patrimoniul colectivului și răspundem cu toții de realizarea sa“. Acum n-avrea să credem că a-dunarea generală de aici a fost o excepție. De regulă, secția electrodistribucție, frunțasă pe întreprindere de altfel, se caracterizează prin răspundere și seriozitate în realizarea sarcinilor de plan și printr-o neodihnă a crețelor, printr-o fierbere continuă, printr-o continuă căutare a noului peste „temperatura“ obișnuită.

Am mers în secția electrodistribucție, minai de curiozitatea de a-i vedea cu ochii, la lucrurile lor de muncă, pe acești „copii te-

DIN ACTUALITATEA SOCIALISTĂ A ȚĂRII
● reportaje ● însemnări ●

de lea, cit însumează depășirile la producția industrială din anul precedent; nu alt angajament, mai mult decît ambițioase, pe acest an, onorate, pînă în prezent, exemplar, cit faptul că există aici o bogată experiență atît în producție, cît și în activitatea politico-educativă. Cu puțin timp înaintea documentării noastre tocmai avusesse loc adunarea generală a comunistilor din secție, și directorul întreprinderii, inginerul Valeriu Bodeanu, ne-a împărtășit câteva impresii: — Cu cîteva zile înainte de adunarea generală, fiecare comunist a primit spre completare un chestionar privind contribuția fiecărui comunist la creșterea eficienței producției, la economisirea materiilor prime, a materialelor și energiei, la îmbunătățirea întregii

**Anica FLOREȘAN
George CRISAN**
(Continuare în pag. a 11-a)

CREȘTEREA DEMOGRAFICĂ — O ÎNALTĂ ÎNDATORIRE PATRIOTICĂ

Profesia medicului este viața

RĂSPUNDEREA PENTRU SPORIREA NATALITĂȚII, ARGUMENTATĂ DE MEDICI DIN GENERAȚII DIFERITE, CARE ÎNTELEG SĂ-ȘI ÎNDEPLINEASCĂ EXEMPLAR NOBILA MISIUNE

Un medic — profesor universitar, specialist în obstetrică-ginecologie — este trezit din somn în toată noaptea și, din receptorul telefonului, o voce îi vorbește precipitat: „Tovarăș profesor, undeva într-un sat îndepărtat avem o naștere grea, o tinăra la prima sarcină, viața copilului este în primejdie, medicul din sat a făcut tot ce a știut, dar numai priceperea dumneavoastră ar mai putea... Afară — nămeți cit casa, viscol, drumurile sînt blocate... Da, știu — mai spune vocea din telefon — satul e departe, drumurile sînt înzăpezite, dar am rezolvat noi cumva, am cerut ajutorul armatei și veți merge pînă acolo cu o tancheță“. Profesorul se îmbracă în grabă, își pregătește trusa și pornește neîntîrziat la drum... Imaginea aceasta este deosebit de concludentă de privire la misiunea de

înaltă responsabilitate socială a medicului, a oricărui slujitor al sănătății o-mului, al vieții. Medicul profesor din relatarea de mai sus există în realitate și a trecut de nenumărate ori prin asemenea situații privind pe vremea grea, odată cu o locomotivă, al-teori cu sania sau cu mijloace improvizate spre sate departate ale Moldovei, pentru a ajuta să vină pe lume un om, o viață almint-terî primejdită. El este prof. dr. Gheorghe Lupășcu, șeful catedrei de obstetrică-ginecologie de la Institutul de medicină și farmacie departe, drumurile sînt înzăpezite, dar am rezolvat noi cumva, am cerut ajutorul armatei și veți merge pînă acolo cu o tancheță“. Profesorul se îmbracă în grabă, își pregătește trusa și pornește neîntîrziat la drum... Imaginea aceasta este deosebit de concludentă de privire la misiunea de

meniu demografic incum-bă răspunderi mari întregului nostru cot medical, că orice femeie care intră-cărupe, legal sau nelegal, prima sarcină, își asumă, în 20 la sută din cazuri, riscul de a nu o mai avea la naștere. După 3-4 avorturi consecutive riscul sterilității este de sută la sută. Și imaginați-vă drama unei femei sau a unei familii care înaintînd în să devină OM, un om pendroare copii pe care nu i-avut în tinerețe, dar, cu oricite tratamente, copii nu mai pot veni. El, medicul, cunoaște acest risc și are datoria de sulet, ca și răspunderea civică, de a face totul pentru ca astfel de situații să fie evitate.

— În ce fel? — Mai ales pe calea în-crederei și afecțiunii. S-a subliniat și la sedința de care aminteam, iar perso-nal am o veche experien-ță în acest domeniu: este esențial ca între populație și personalul medico-sani-tar să se statornicească o permanentă și trainică relație de încredere, de afecțiune chiar. În asta de-plinează medicul primar Marcella Prișcu, șef al poli-clinicii Întreprinderii de confecții și tricotație Bucu-resti, unde lucrează multe mii de temei. — Prin profesiona noastră — ne spune interlocu-toarea — noi, medicii, sîm-tem angajați să slujim femeii, iar aici, unde sînt at-âtea femei, să slujim via-ța omului chiar înainte de a se naște, făcîndu-le pe viitorarele mame să-și înțeleagă datoria față de fa-milie și societate. Avem, în privința asta, o orăcare mai omenești și mai gene-rale, dar, cînd se pune în discuție viața omului, în războiul de născuții al întreprinderii, medicii noștri participă periodic la ceea ce noi am denumit „statul premarital“. Lă se vorbește tinerilor necăsu-rite deosebiră răspundere



(Continuare în pag. a V-a)

ADUNAREA GENERALĂ - MOMENT IMPORTANT ÎN PERFECTIONĂRI
ACŢIVITĂŢII FIECĂREI ORGANIZAŢII DE BAZĂ

În organizația de bază nr. 1 de la Intreprinderea de confecții „Secuiana” din Tirgu Secuiesc, adunarea generală din luna ianuarie a avut ca temă răspunderea comunistilor față de creșterea eficienței exportului. Tema adunării, data și ora desfășurării ei au fost anunțate cu multe zile înainte. Și tot cu multe zile înainte, așa cum s-a înțeles din practică aici, biroul organizației de bază a desemnat un colectiv de comunisti care să studieze și să analizeze în mod conștient, în spirit critic și autocritic, posibilitățile colectivelor de bază de a sporii eficiența exportului. Acest colectiv a discutat cu mai mulți comunisti, cu cadre de conducere și a elaborat un referat consistent, iar pe baza sugestțiilor și propunerilor rezulate în timpul consultărilor a pregătit proiectul planului de măsuri.

Pe care le au, știu cel mai bine situația din acest punct de vedere, urmând să prezinte evidențele consumurilor de materiale la fiecare mașină, cum și unde se mai face risipă și unde se mai pot găsi posibilități de economisire.

„Am cerut colectivului — precizează secretara biroului organizației de bază — să se consulte și cu alți comunisti, să facă investigații la fiecare loc de muncă. Atât pentru a asigura materialul și baza temeinică pentru discuții, cât și pentru a recomanda comunistilor practica de a solicita la pregătirea adunărilor generale”. Și în cazul de față, practica aceasta și-a dovedit — după câte ne-am dat seama — eficiența. Pentru că tovarășii din colectiv au

realizând din luna februarie, în care am dezbătut problema contribuției comunistilor la realizarea sarcinilor de plan ale secției pe primul trimestru anulului”. Într-adevăr, pe baza rezoluțiilor din luna ianuarie, materialul a pus în evidență rezultatele bune obținute, experiența pozitivă a unor comunisti fruntași în muncă, dar acțiunile care s-au mai ales pe lângă teva probleme de rezolvare se leagă de îndeplinirea planului, și anume întărirea ordinii și disciplinii la fiecare loc de muncă, folosirea mai eficientă a timpului de lucru, organizarea mai bună a muncii în sector. S-a constatat și o critică a conducerii secției pentru faptul că odată cu punerea în funcțiune a standului de probe pentru

PRODUȚIA FIZICĂ
- realizată ritmic, integral,
la toate sortimentele

Supunem atenției celorlalte unități miniere experiența bună a colectivului minei Paroseni, cu convingerea că din acțiunile și inițiativele pozitive existente aici pot fi trase învățăminte prețioase pentru activitatea productivă dintr-un șir de unități similare, în interesul sporirii producției de cărbune. Este vorba în principal de modul în care consiliul oamenilor muncii și organizația de partid de la această mină au conceput și organizat înțelegerea acțiunii de folosire cu randament superior a complexelor mecanizate, a celorlalte mijloace tehnice. Acțiune de larg interes în toate unitățile miniere, dacă avem în vedere fie și numai faptul că, la ora actuală, într-un șir de întreprinderi din industria extractivă s-a înregistrat indicii necorespunzători de utilizare a agregatorilor de mare complexitate și tehniciile în care s-au investit fonduri mari din partea statului.

de tone de cărbune, numai pe seama organizării raționale a muncii.

Creșterea producției fizice de cărbune, în condițiile unei activități activitate —

Cum a crescut productivitatea pe post cu 30 la sută.

„Structura strategice geografice din perimetrul minei noastre permite mecanizarea complexă a lucrărilor — ne-a relatat maestrul miner Alexandru Bucu, secretarul comitetului de partid — acțiune care s-a situat în centrul atenției noastre aici în șir. Rezultatul? Pe măsură ce am câștigat experiență, a

dăptind utilajele și tehnologiile la condițiile de zăcămint și, în

deosebi, organizând corespunzător muncă oamenilor în brigăzi și pe schimburi.

LA ÎNTEPRINDEREA MINIERĂ PAROSENI:

Utilizarea cu randament mai înalt a complexelor mecanizate — condiție hotărâtoare pentru a extrage 15 000 tone de cărbune peste plan

de cărbune, numai pe seama organizării raționale a muncii.

— Cum vă organizați o asemenea activitate? —

Cerința de bază: ordinea și disciplina.

Un dialog pe tema disciplinei muncii în subteran tinde să devină fără obiect. Mijloacele mecanizate nu pot funcționa decât într-un „climat” de ordine și disciplină. Cine nu respectă normele muncii nu are ce căuta în colectivul brigăzii. Un punct de vedere pe care ni l-a argumentat și minierii șefi de brigadă Fakazek Ferenc și Constantin Ciobănoiu, care au ținut să releve efectele pozitive generate de trecerea la noua programă de lucru în subteran și de generalizarea acordului global. Într-o asemenea atmosferă de muncă creatoare se depun eforturi pentru punerea în valoare a tuturor rezervelor de sporire a productivității muncii. Această temă este aflată frecvent în dezbaterile organelor de conducere colectivă și a organizațiilor de partid. Cu aceste prilejuri se discută deschis, muncitorește, fără menajamente, la obiect, făcându-se propuneri concrete.

— Cum asigurăm fronturile de lucru pentru realizarea ritmică a sarcinilor de plan? —

Montajul utilajelor — în loc de 60 de zile, în numai 18 zile!

Discuțăm la locurile lor de muncă. Minerii șefi de brigadă cu experiență. Minerul Gavrilă Mesaros a obținut recent împreună cu brigada sa și cu muncitorii și specialiștii din echipa de „service” un record absolut în montajul din această parte a țării: în introducerea, montarea și punerea în funcțiune a unui complex mecanizat în numai 18 zile. În urmă cu clișiva așă, introducerea complexului dura 50-60 de zile.

Organizarea muncii și mecanizarea

— Tehnologia de introducere și montare în timp record a complexelor mecanizate presupune înaltă calificare și unii specialiști și reparare a utilajelor din subteran în cadrul unui compartiment specializat, ca anumite particularități în privința numărului de muncitori, a structurii pe meserii a acestora și a metodelor de lucru.

În pregătirea adunărilor generale de partid nu există laturi esențiale și mai puțin esențiale

„A fost una dintre cele mai interesante și eficiente adunări generale — apreciază comunistul Paszka Andrei, director comercial al întreprinderii. Ca unul care mai ocup direct de export, apreciez că eficiența acțiunii a fost asigurată în primul rând de modul temeinic de pregătire a ei”. Investigația întreprinsă pe această temă, discuțiile ale orașului Tirgu Secuiesc, discuțiile cu secretarii și membrii ai birourilor organizațiilor de bază, cu un număr mare de comunisti au reliefat atât condițiile care asigură buna pregătire a adunărilor generale, cât și deficiențele ce mai există în această privință.

„Este un exemplu izolat experiența relatată mai sus? Nu! În multe organizații de bază din întreprinderea „Mecanica”, ca și în cele din întreprinderea de confecții „Secuiana”, I.F.E.T. și altele se folosesc metoda ca, la sfârșitul fiecărei adunări generale, biroul organizației de bază să propună spre aprobarea comunistilor și colectivului care va întocmi materialul pentru următoarea adunare generală. Această măsură ajută colectivul respectiv să studieze din timp, temeinic, problemele și aspectele legate de tema adunării în fiecare atelier, la fiecare loc de muncă, să se deosebească neajunsurile existente și să contribuie — prin elaborarea concretă în această privință — la îmbunătățirea a muncii comunistilor, de sporire a rolului organizației de bază în soluționarea problemelor cu care se confruntă colectivele respective de muncă.

„Așigurarea unui conținut concret, stimulativ și eficient al materialului supus dezbaterii comunistilor — tine să sublinieze tovarășul Alexandru Sandu, secretarul biroului organizației de bază nr. 7 din cadrul întreprinderii de suruburi, piulițe și subsansamble ermetice — constă, de asemenea, una din condițiile esențiale ce trebuie avute în vedere pentru pregătirea oricărei adunări generale. Așa a fost realizat și materialul prezentat în adunarea gene-

rală din luna februarie, în care am dezbătut problema contribuției comunistilor la realizarea sarcinilor de plan ale secției pe primul trimestru anulului”. Într-adevăr, pe baza rezoluțiilor din luna ianuarie, materialul a pus în evidență rezultatele bune obținute, experiența pozitivă a unor comunisti fruntași în muncă, dar acțiunile care s-au mai ales pe lângă teva probleme de rezolvare se leagă de îndeplinirea planului, și anume întărirea ordinii și disciplinii la fiecare loc de muncă, folosirea mai eficientă a timpului de lucru, organizarea mai bună a muncii în sector. S-a constatat și o critică a conducerii secției pentru faptul că odată cu punerea în funcțiune a standului de probe pentru

Subansamble ermetice nu au fost pregătite și oamenii cără să lucreze la acestea.

„Este un exemplu izolat experiența relatată mai sus? Nu! În multe organizații de bază din întreprinderea „Mecanica”, ca și în cele din întreprinderea de confecții „Secuiana”, I.F.E.T. și altele se folosesc metoda ca, la sfârșitul fiecărei adunări generale, biroul organizației de bază să propună spre aprobarea comunistilor și colectivului care va întocmi materialul pentru următoarea adunare generală. Această măsură ajută colectivul respectiv să studieze din timp, temeinic, problemele și aspectele legate de tema adunării în fiecare atelier, la fiecare loc de muncă, să se deosebească neajunsurile existente și să contribuie — prin elaborarea concretă în această privință — la îmbunătățirea a muncii comunistilor, de sporire a rolului organizației de bază în soluționarea problemelor cu care se confruntă colectivele respective de muncă.

La întreprinderea de amidon și glucoză, temele aflate pe ordinea de zi au vizat aplicarea acordului global, încadrarea în normele de consum stabilite la energia electrică și termică, activitatea politică-educativă consacrată întăririi ordinii și disciplinei, folosirea eficientă a timpului de lucru etc.

Investigația noastră ne-a permis să constatăm și să înțelegem și alte aspecte legate de insuficiența pregătirii, până la ultimul amănunt, a adunărilor generale. Spațiul nu ne permite să ne oprim pe lângă acestea.

Adevăratul gospodar nu irosește acasă ceea ce economisește la locul de muncă

● În luna ianuarie, în sectoarele direct productive din județul Bacău s-au economisit aproape 15 000 MWh energie electrică, iar în luna februarie — peste 10 000 MWh.

● În ceea ce privește consumul casnic, unde în prima parte a lunii ianuarie depășirile urcașe la 1 100 MWh energie electrică, s-a acționat cu promptitudine, reușindu-se

● Se impune o largă și neîntreruptă acțiune educativă în rândul cetățenilor pentru crearea unui conștient și puternic curent de opinie în favoarea consumurilor reduse, chibzuite, pentru cumarea fenomenelor de risipă.

● Se impune o largă și neîntreruptă acțiune educativă în rândul cetățenilor pentru crearea unui conștient și puternic curent de opinie în favoarea consumurilor reduse, chibzuite, pentru cumarea fenomenelor de risipă.

Directorul tehnic al I.R.E. Bacău, inginerul Ioan Gheorghiu, ne relatează, cu oarecare satisfacție că, în luna ianuarie, județul a economisit aproape 15 000 MWh energie electrică, iar în februarie peste 10 000 MWh. Cele mai mari economii au fost obținute în unitățile industriale, la marile consumatori, în deosebi prin aplicarea unor tehnologii noi, avansate, înlocuirea mașinilor și utilajelor „energo-fante” utilizate în trecut cu modele moderne de durată etc. În fruntea acestor acțiuni de economisire a energiei s-au situat petrochimistii din Borzești, constructorii de mașini și metalurgiștii din municipiul Bacău, petrolierii din Momești, textiliștii din Buhuși.

dar pe cât de economi s-au dovedit unii la locurile lor de muncă, pe atât de puțin s-au arătat aceștia, și alți cetățeni de-aici lor, pe la casele lor. Ar fi una din explicațiile situației că baremul de energie repartizat consumului casnic a fost depășit în prima parte a lunii ianuarie, pe ansamblul județului, cu 1 100 MWh. Și, trebuie spus, cele mai mari depășiri au fost înregistrate în localitățile industriale! Fără să acționăm cu promptitudine și insistență pentru o mai rațională folosire a energiei, încât în luna februarie s-au putut economisi și în această sector 500 MWh față de cotele planificate.

și de un bec dacă ne putem lipsi, trebuie să-l stingem. Cu cantitatea de energie economică în ianuarie, secția noastră mecanică a putut funcționa timp de aproape o lună de zile. Prin metoda adoptată, economiile vor fi sporite. Dar aceste preocupări nu se pot opri în fabrică. Acasă, ca simpli cetățeni, e nevoie să fim la fel de economi. Se întimplă core așa? —

Dacă ar fi așa, ar fi de înțeles, întrucât, în general, consumul de distribuție a energiei electrice din municipiul Bacău, au fost efectuate

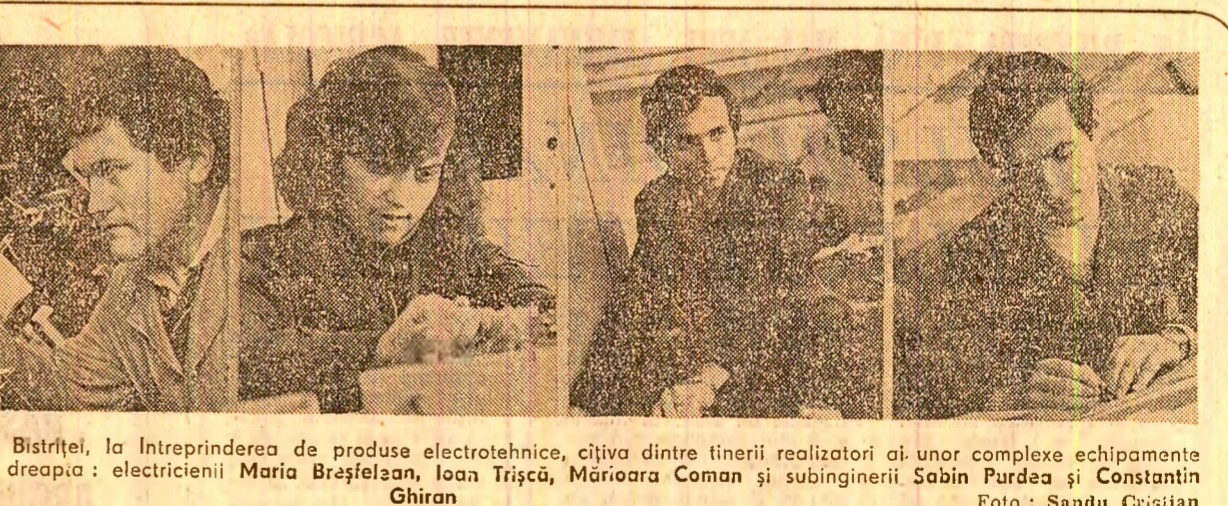
Cum acționează consiliile populare și cetățenii din județul Bacău pentru reducerea consumurilor energetice cu

50%

numeroase categorii de abonați. Drept urmare, au fost destinate peste 2 000 de becuri inutile de pe „casa scăriilor”; în același timp, pe 300 de scări ale noilor blocuri de locuințe s-au introdus interuptoare automate, în general folosirea energiei făcându-se cu mai multă chibzuită. „Aceste măsuri ar trebui intensificate, mai ales în acele localități unde depășirile de consum sînt mai mari — este de părere ministrul Utheorge Chirilus din Comănești. Nu e normal să economisim cu o mină și să risipim cu alta. Și aceasta se întimplă, din păcate, și în orașul nostru. Ceea ce economisim noi, la mină, sau cel de la combinatul de prelucrare a lemnului, se risipește uneori în casa. Ar trebui să intervenim mai hotărât atît noi, cetățenii, cît și organele locale, pentru a-i determina pe cei ce irosesc energia să acționeze mai mult și numai ca buni gospodari”.

Cu ajutorul unor electricieni de la exploatarea de gospodărie comunală și localitățile — ne relatea tova-

AL. PÎNTEA
Păljănos MARIA



Pe tinăra platformă industrială a Bistrței, la Intreprinderea de produse electrotehnice, cițiva dintre tinerii realizatori ai unor complexe echipamente de automatizări. De la stînga la dreapta: electricienii Maria Brașellean, Ioan Trișcă, Mărioara Coman și subinginerii Sabin Purdea și Constantin Ghiran

Pulsul dinamic al electrotehnicii

(Urmare din pag. 1)

înseamnă chiar și un firicel din „caierul” asta multicolor, cum îl spunem, legat aiurea? Să zicem, în echipamentele de automatizări ale unei mari hidrocentrale: Porțile de Fier II, că toamă le-am făcut. Un plus sau un minus „răcit” și împănșește o intrare și instalație. Totuși, asta vară, cu mai mulți colegi, să instalăm echipamentele. Acolo m-am împrietinit cu cel căruia, acum, îi port numele. La întoarcere ne-am căsătorit. Continuăm să facem echipamente de automatizări, iar în timpul liber avem aceeași preocupare. Astăzi, de exemplu, avem reșepiție la club. Brigada noastră este clubul nostru, am participat și noi, ne răspunde secretarul organizației de partid, electricianul Ioan Trișcă. Toate echipamentele de automatizări pentru dirijarea navigației pe Canal noi le-am făcut. „Am construit și noi Canalul Dunării — Marea Neagră!” —

— Da, și nu este singurul obiectiv la realizarea căruia am participat și noi, ne răspunde secretarul organizației de partid, electricianul Ioan Trișcă. Toate echipamentele de automatizări pentru dirijarea navigației pe Canal noi le-am făcut. „Am construit și noi Canalul Dunării — Marea Neagră!” —

Corneliu CĂRLAN
Sabin CĂRLAN

PENTRU PRODUCȚII AGRICOLE RECORD

experiența înaintată e ca sămînța de cea mai bună calitate, pusă în solul cel mai fertil

INVATAȚI-VAȘI DE LA ALTELE, PENTRU ACTUALA CAMPAIE DE PRIMĂVARĂ SI PENTRU ÎNTREGUL AN AGRICOL desprinsă din activitatea I.A.S. Prejmer

„În 1984, întreprinderile agricole de stat să devină exemplu de organizare, de productivitate, prin producțiile pe care le obțin“.

NICOLAE CEAUȘESCU

Dezvoltarea continuă a agriculturii țării a constituit și constituie unul din obiectivele principale ale politicii economice a partidului și statului nostru. În acest context, întreprinderile agricole de stat le revine un rol important, ele având sarcina să devină încă în acest an — așa cum a subliniat tovarășul Nicolae Ceaușescu la Constituirea de lucru de la C.C. al P.C.R. din decembrie anul trecut — un exemplu de organizare, de productivitate, prin producțiile pe care le obțin, atât în sectorul vegetal, cât și în cel animal. Este o sarcină pe deplin realizabilă. O dovadă rezultate și experiența unui șir de întreprinderi agricole de stat care, folosind cu maximă exigență întregul potențial productiv de care dispun, au reușit să obțină producții mari, iar pe baza creșterii eficienței economice să realizeze, an

de an, beneficii importante. Între unitățile care obțin rezultate remarcabile în activitatea de producție și financiară se numără întreprinderea agricolă de stat Prejmer, județul Brașov. Anul trecut, aceste unități, care a ocupat patru ani consecutiv primul loc în întrecerea socialistă, și s-a decernat pentru a doua oară înaltul titlu de „Erou al Muncii Socialiste“. De asemenea, în decursul anului, întreprinderii i s-a mai decernat de șapte ori „Ordinul Muncii“.

În rândurile care urmează ne propunem să arătăm titlul rezultate economice și financiare obținute, cit și metodele de organizare a producției și a muncii care au contribuit la ridicarea activității întreprinderii la cote superioare.

necesară atât pentru producția de lapte și carne destinată unui mare centru industrial cum este Brașovul, cât și pentru asigurarea îngrășămintelor organice absolut necesare fertilizării solurilor atât de sărace din această zonă. Tineriurile cu exces de apă, care nu au avut și drenajul pentru a fi transformate în arabil sau pășuni, au fost amenajate în bazine în care se cresc păștrăvi, unde se realizează, anual, o producție de 42 tone peste la hectar. Crescătorii de porci s-a dovedit a fi o activitate deosebit de rentabilă.

În cadrul sectorului industrial se prelucurează unele produse animale și vegetale obținute în întreprindere, sporind eficiența economică, subprodusele fiind folosite în furajarea animalelor. Într-un curaj, este o problemă de verticalitate, ceea ce asigură o eficiență superioară a întregii activități.

Este vorba, asadar, de o îmbinare armonioasă a ramurilor de producție care s-au dezvoltat în proporțiile actuale datorită studiilor de eficiență economică, spiritului inventiv al specialiștilor care lucrează aici.

crobiologice din sol care conduc la nutriția plantelor, adică materia organică. De aceea, pentru un mare număr de unități agricole, dar mai cu seamă pentru cele situate în Transilvania, zona subcarpată și nordul Moldovei trebuie găsit un asemenea profil al producției care să îmbine perfect producția vegetală cu creșterea animalelor.

— Cum explicați totuși creșterea continuă a producției medii la hectar ?

— La noi, în fiecare iarnă analizăm aprofundat sînt factorii care contribuie la sporirea recoltei, cit și greșelile ce se mai fac — ne spune directorul. Este vorba de greșeli la pregătirea terenului, la stabilirea momentului optim de plantare sau la aplicarea tratamentelor împotriva bolilor și dăunătorilor. Perfecționarea tehnologiei e un bun câștigat și nu renunțăm la el.

Am aflat că, după cunoașterea rezultatelor pe 1983, întreaga conducere a întreprinderii a dezbătut împreună cu șefii de fermă de ce au existat dife-

rențe mari de producție la cultura cartofului. Astfel, ferma condusă de Gheorghe Dragomir a realizat, în medie la hectar, 40 000 kg cartofi. În această fermă s-a ajuns la o asemenea perfecționare a tehnologiei încit, așa cum se afirmă aici, se merge la sigur, nu pot exista surprize în ce privește nivelul producției. Și fiind vorba de diferențe, am adăuga că ferma condusă de D. Zătică a obținut 45 000 kg la hectar, iar cea a lui Gh. Stînghie — 40 000 kg. Desigur, și 40 000 kg cartofi la hectar este o recoltă bună. Dar se poate mai mult. Recoltele mai mici realizate de cele două ferme — care au dispus de aceeași bază materială — se datorază întârzierii doar cu două-trei zile la aplicarea tratamentelor împotriva bolilor și dăunătorilor. Perfecționarea tehnologiei e un bun câștigat și nu renunțăm la el.

Am aflat că, după cunoașterea rezultatelor pe 1983, întreaga conducere a întreprinderii a dezbătut împreună cu șefii de fermă de ce au existat dife-

Cit cîntăresc densitățile optime la hectar și fertilizările în balanța succeselor ?

Din cele patru ferme vegetale specializate în cultura cartofului. Producțiile medii de cartofi, la hectar, realizate aici sînt mari și în creștere de la un an la altul: în 1980 — 34 538 kg; în 1981 — 37 170 kg; în 1982 — 37 000 kg, iar în 1983 — 45 100 kg pe o suprafață de 650 hectare. Sînt puține unități agricole care realizează asemenea producții la hectar. Dar pentru a se obține producții maxime este necesar ca la asemenea densități să se asigure o fertilizare abundentă a terenurilor. În acest scop, aici se folosesc mari cantități de îngrășăminte organice. În funcție de cerințele solului și categoria biologică a cartofilor, precum și de posibilitățile de transport și administrare, o parte din această cantitate — nefermentată

De rol revine selecției riguroase și furajării în dezvoltarea zootehniei ?

După opiniile specialiștilor de la I.A.S. Prejmer, pentru un mare număr de unități agricole, dar mai cu seamă pentru cele situate în anumite zone din țară, producția vegetală trebuie să se îmbine perfect cu creșterea animalelor. Dar tot specialiștii de aici sunt de părere că trebuie practică o asemenea zootehnie care să asigure randamente mari la producția de lapte și carne, costuri cit mai reduse la produsele obținute. Care este nivelul zootehniei practice aici ? Cele șapte ferme de taurine ale întreprinderii numără aproape 10 000 capete, din care 5 250 vaci și juneci.

În 1983 s-au obținut, în medie pe o vacă, 3 700 litri de lapte la un efectiv de peste 4 000 de vaci iar la 1 000 din ele producția medie a atins 4 300—4 400 litri lapte. La asemenea niveluri se poate vorbi și de o rentabilitate înaltă. Dealtfel, valoarea producției realizate în zootehnie egalază pe cea din sectorul vegetal.

— Ce explica aceste rezultate se cresc animale, dar rezultatele nu se situează la asemenea niveluri de rentabilitate.

— Rezultatele bune obținute în zootehnie se datoresc în mare măsură selecției și ameliorării efectivelor — ne spune medicul veterinar dr. Nicolae Anghel, director tehnic al Institutului de Natalitate la vaci și de 95 la sută, un indice pe care i-am putea considera bun dacă ținem seama că unitatea noastră are un număr mare de taurine. Dar acest rezultat nu ne mulțumim. El poate fi mult mai ridicat. Că acest lucru este posibil ne-o demonstrează fermele Feldioara și Birsa, care au ajuns la un indice de natalitate de 90 la sută. Exemplul lor arată că sînt pravegherea zilnică a animalelor și prinderea momentului optim pentru montă, efectuarea acesteia de către oameni bine pregătiți, sub controlul șefilor de fermă, poate duce la un indice de natalitate ridicat, care poate trece chiar de 90 la sută. Nu-i mai puțin adevărat că la rezultatele obținute în această privință a contribuit și buna asistență sanitar-veterinară care, la nivelul fermelor, este asigu-

rată de cadre cu pregătire superioară. Datorită acestui fapt, în întreprinderea noastră nu au existat în ultimii 10 ani cazuri de boli infecto-contagioase. În ce privește furajarea, practică pănăsatul liber pină laamna țiruzi. Mai presus de orice, munca în zootehnie este calificată, hărnică și răbdătoare. Noi am format cadre de lapte și carne, costuri cit mai reduse la produsele obținute. Oamenii care s-au format și perfecționat în fermele zootehnice ale întreprinderii beneficiază de retribuții bune în urma aplicării acordului global pentru că au în primire și efective de animale de bună calitate. Aici, cu citiva ani în urmă, în fiecare din cele 7 ferme de bovine s-a creat cite un nucleu de selecție format din cele mai valoroase vaci sub aspect biologic, care — am îngrădit eu o mare răspundere și de la care sînt reținuți următorii. Acestora li se creează condiții excelente de creștere și îngrijire, vitele în special fiind păstrate spre a forma marea de mîine a efectivelor de vaci nu numai pentru fermele proprii, dar și pentru alte unități, cărora I.A.S. Prejmer le livrează cite 800 exemplare anual.

Desigur, intrucît numărul de animale este mare, asigurarea unor furaje în cantități industriale corespunzătoare, care să conțină toate elementele necesare unei furajări raționale, echilibrată, nu este în cazul I.A.S. Prejmer o chestiune simplă. Numai furajele necesare perioadei de stabulaj însumează aici, la nivelul unui an, cel puțin 180 000 tone. Pentru asigurarea bazei furajare, întreprinderea dispune de 2 206 hectare teren arabil din care doar 559 hectare cu trifoliene, de 680 hectare fîneț, la care se adăuga circa 1 120 hectare pășune.

Prin fertilizarea și buna întreținere a culturii de furajere, în ultimii ani s-au obținut la hectar producții record pentru zona respectivă: 160 000—170 000 kg steață furajeră, 55 000—65 000 kg porumb răscol, circa 10 tone fîn pe fînețele cultivate.

Care sînt explicațiile creșterii susținute a veniturilor de la an la an ?

Nicolae Ceaușescu, apreciind că unitatea dispune de un efectiv mare de vaci din rasa Bălțată românească, a recomandat ca această rasă să fie extinsă și în alte zone agricole prin livrarea — în proporție sporită de țară —. Alte indicații s-au referit la diversificarea producției zootehnice prin dezvoltarea creșterii animalelor de blană și a păstrăvării.

Întregul colectiv al întreprinderii, în frunte cu organizația de partid, a desfășurat o activitate plină de răspundere pentru materializarea indicațiilor date de tovarășul Nicolae Ceaușescu. Iar rezultatele în producție și financiară au fost din an în an tot mai bune. Sînt deosebit de edificatoare datele cuprinse în următorul tabel, în care este redată, în procente, luind ca bază de pornire anul 1976, evoluția a doi indicatori importanți: producția-marfă și veniturile realizate.

	1976	1977	1978	1979	1980	1981	1982	1983
Producția-marfă	100	112	116	118	129	137	170	193
Veniturile	100	103	105	107	112	121	152	177

Sînt creșteri spectaculoase, care au fost obținute fără ca suprafața întreprinderii să se mărească. Dar oricît de spectaculoase ar fi ele, nu spun prea multe cititorilor noștri. De aceea vom recurge la cifre care exprimă valoarea lor în bani. În 1976 — anul de referință — valoarea producției-marfă a fost depășită cu 13,3 milioane lei, iar anul trecut această depășire a reprezentat 45,8 milioane lei. De asemenea, veniturile au fost depășite, în anii amintiți, cu 18 milioane și, respectiv, 85,5 milioane lei.

Unii ar fi înclinați să-și pună întrebarea: cu ce costuri se obțin producțiile și care este eficiența economică a activității desfășurate ? Un prim indicator care „bate la ochi“, deosebit de semnificativ pentru specialiștii și economiștii, indicator care reflectă eficiența ridicată a întregii activități, îl constituie cheltuielile la mia de lei producție-marfă. În toți acești ani, aceste cheltuieli s-au situat între 800 și 900 lei (în 1983 fiind de 870 lei). Ce înseamnă aceasta ? Că aici, la Prejmer, se practică o agricultură de înaltă tehnicitate, care face ca la fiecare mie de lei producție-marfă să se cîștige cel puțin 100—200 lei. Or, un asemenea nivel de rentabilitate poate fi învitat nu numai în unitățile agricole, ci chiar și de unele unități industriale. Dealtfel, beneficiile unității au crescut an de an: 1976 — 10,2 milioane lei; 1980 — 21,9 milioane lei; 1983 — 22,7 milioane lei. La baza acestor rezultate de prestigiu

stau producțiile vegetale și animale merite mai mari, înalta productivitate a muncii. Asupra unor asemenea aspecte vom insista în rândurile care urmează. Se pune întrebarea: cum a fost posibil să se realizeze în evoluția condițiilor climatice, această întreprindere să obțină producții mari, în continuă creștere de la un an la altul ? Înaintea de a primi răspuns la această întrebare, specialiștii unității ne ajută să oferim cîteva date referitoare la condițiile pedoclimatice în care își desfășoară activitatea întreprinderea agricolă de stat Prejmer.

Terenurile unității sînt situate în șesul Birsa. În această zonă, solurile au o textură mijlocie, fiind în majoritate blocioguri, adică pămînt pietros, cu fertilitate medie. În ce privește precipitațiile, ele însumează anual, în medie, 590 litri de apă pe metru pătrat. Inșă acestea nu sînt repartizate uniform în cursul anului, ceea ce determină bălțiri în unele perioade și lipsa de apă în sol în altele. Nici amplasarea terenurilor nu este ideală. În decursul anilor, I.A.S. Prejmer a preluat terenurile fostelor întreprinderi agricole de stat Feldioara, Hălchiu și Hărman. Acum, suprafața totală a unității însumează peste 8 300 hectare, din care 5 740 hectare sînt arabile. Așa se face că unele ferme se află la distanțe de 30—40 kilometri de sediul unității. Prin urmare, producerea de lucru nu sînt ideale; din contră, colectivul de aici se confruntă cu destule greutăți, dar care sînt învinse printr-o muncă organizată științific și condusă cu competență.

Terenurile unității sînt situate în șesul Birsa. În această zonă, solurile au o textură mijlocie, fiind în majoritate blocioguri, adică pămînt pietros, cu fertilitate medie. În ce privește precipitațiile, ele însumează anual, în medie, 590 litri de apă pe metru pătrat. Inșă acestea nu sînt repartizate uniform în cursul anului, ceea ce determină bălțiri în unele perioade și lipsa de apă în sol în altele. Nici amplasarea terenurilor nu este ideală. În decursul anilor, I.A.S. Prejmer a preluat terenurile fostelor întreprinderi agricole de stat Feldioara, Hălchiu și Hărman. Acum, suprafața totală a unității însumează peste 8 300 hectare, din care 5 740 hectare sînt arabile. Așa se face că unele ferme se află la distanțe de 30—40 kilometri de sediul unității. Prin urmare, producerea de lucru nu sînt ideale; din contră, colectivul de aici se confruntă cu destule greutăți, dar care sînt învinse printr-o muncă organizată științific și condusă cu competență.

Cum se asigură echilibrul între sectoarele vegetal și animal ?

Deși se lăsase scapa, am mai discutat cîteva ore cu directorul întreprinderii, și printre altele pentru conducătorul unei unități de asemenea proporții, dar care știe foarte bine să-și dozeze timpul pe ore și minute. De fapt așa l-a învățat viața, cei 24 de ani de cînd se află la conducerea acestei unități agricole și în care a reușit să instaurare o stare de disciplină fermă în toate sectoarele, bazată pe stabilitatea exactă a sarcinilor și controlul exigent și permanent al înfăptuirii lor. Se muncește ca într-o uzină, dar mult mai complexă, unde ai de-a face cu pămîntul și apa, cu elementele ale vieții — plante și animale — cu condiții climatice care aici, în

ducții. Și trebuie avut în vedere că aici, la Prejmer, se produc cartofi pentru sămînță, deci au tuberculii mai mici față de cei care sînt destinați consumului. De asemenea, s-au obținut, în medie la hectar, 6 000 kg orz de toamnă, 3 940 kg orzoaică, 50 280 kg steață de zahăr etc.

Despre tehnologia care a asigurat obținerea producției de cartofi — s-a mai scris în ziarul nostru. În rândurile de față vom insista doar asupra unor elemente mai importante, elemente care, în unele unități agricole, sînt subiective, se neglijează. Este vorba, în primul rînd, de folosirea unor mari cantități de îngrășăminte organice. Întreaga cantitate de îngrășăminte organice rezultate de la cele aproape 10 000 taurine se transportă în cîmp și sînt folosite cu prioritate la cultura cartofului.

O atenție deosebită se acordă sporirii densității plantelor. La cartofii, de exemplu, se realizează o densitate de 70 000

sau semifermentată — se cară de la grajduri direct pe parcele, unde se imprăștie în doze de 40—50 tone la hectar, iar cealaltă parte se spozizează în platforme mari pentru fermentare pe timp de 2—3 ani. Cantitățile puse la fermentare se transformă în mranii și sînt aplicate, în doze de 15 tone la hectar, pe parcelele destinate producției de cartofi — s-a mai scris în ziarul nostru. În rândurile de față vom insista doar asupra unor elemente mai importante, elemente care, în unele unități agricole, sînt subiective, se neglijează. Este vorba, în primul rînd, de folosirea unor mari cantități de îngrășăminte organice. Întreaga cantitate de îngrășăminte organice rezultate de la cele aproape 10 000 taurine se transportă în cîmp și sînt folosite cu prioritate la cultura cartofului.

O atenție deosebită se acordă sporirii densității plantelor. La cartofii, de exemplu, se realizează o densitate de 70 000

Competența, răspunderea și disciplina oamenilor — factori hotărîtori

După o analiză cu șefii de fermă referitoare la lucrările executate în ziua respectivă, directorul întreprinderii ne spune: „La locul lui de muncă fiecare este responsabil și disciplinat. Ne mîndrim cu el. Dar oricît de constincios ar fi un șef de fermă sau un alt lucrător al întreprinderii, este nevoie de un program concret de muncă, de termene exacte pentru executarea fiecărei lucrări. Într-un cuvînt, este nevoie de disciplină. O disciplină care să fie respectată de conducerea întreprinderii. La noi se consideră un om disciplinat cel care își îndeplinește bine îndatoririle. Efectul — în cazul nostru — constă în aceea că toate lucrările se fac la timp“. Directorul parcurge cifrele care reprezintă rezultatele muncii din ziua respectivă. Suprafața fertilizată cu îngrășăminte organice a ajuns la 900 hectare, pe care s-au dat 40 000 tone, iar cu îngrășăminte chimice — la peste 6 300 hectare.

Deși se lăsase scapa, am mai discutat cîteva ore cu directorul întreprinderii, și printre altele pentru conducătorul unei unități de asemenea proporții, dar care știe foarte bine să-și dozeze timpul pe ore și minute. De fapt așa l-a învățat viața, cei 24 de ani de cînd se află la conducerea acestei unități agricole și în care a reușit să instaurare o stare de disciplină fermă în toate sectoarele, bazată pe stabilitatea exactă a sarcinilor și controlul exigent și permanent al înfăptuirii lor. Se muncește ca într-o uzină, dar mult mai complexă, unde ai de-a face cu pămîntul și apa, cu elementele ale vieții — plante și animale — cu condiții climatice care aici, în

Ţara Birsei, dau destulă bătaie de cap și doar îndirjirea oamenilor, îmbinată cu știința, le-au permis să învingă.

— Am așcutat desușite pe care le-ați purtat cu șefii de fermă. Ați fost foarte fermi.

— Da, v-am amintit despre disciplina. De aceea, în unele cazuri este nevoie să pui lucrurile la punct într-un mod foarte ferm. Încolo, oamenii noștri sînt buni specialiști și organizatori ai muncii. Dealtfel, imi este dificil să remarc pe toți oamenii cu merite excepționale în muncă pentru că numărul lor este foarte mare. Amintesc totuși pe inginerul Liviu Popa Rosu, Ioan Răuță și Pop Simion, care realizează în fermele pe care le conduc producții de 3 800—4 200 litri lapte de la fiecare vacă, pe inginerul Gheorghe Dragomir, care, așa cum ați putut constata din datele pe mai mulți ani, obține adevărate recorduri în producția de cartofi, pe medicul veterinar Nicolae Păstîrnac, șeful fermei de animale mici, care are în domeniul lui de activitate rezultate la nivel mondial. Avem un colectiv de oameni deosebit de capabili, care știu să facă agricultură. Și asta pentru că noi am înțeles că a conduce nu este totul; trebuie să și formez cadre de conducere. Specialiștii noștri s-au format stimulându-i inițiativa și simțul de răspundere.

— Dar muncitorii ? Cum explicați faptul că, deși întreprinderea este situată în departe de un centru industrial puternic — Brașovul — totuși aveți tractoriști, ingrijitori de animale ?

— Da, avem mulți oameni de naștere. Aș aminti pe mecani-

zatorii Nicolae Mozoc, Ion Radu, Gheorghe Cuițoi, Vasile Baican, pe ingrijitorii de animale Valeriu Spiridon, Ludovic Kovacs, Vasile Năda, Matei Micles ori tehnicianul veterinar Adol. Sterns. Ei s-au format și calificat în decursul anilor. Pentru că, este bine știut, cei care știu să conducă tractorul trebuie să știe să lucreze pămîntul. Noi avem mecanizatori agronomi, ingrijitori de animale-zootehnici. Cit privește permanentizarea lor, aceasta se datorează veniturilor pe care le realizează; muncind în acord global, ei sînt retribuți, în medie, cu 2 500—3 000 lei lunar. La aceasta se adăuga condițiile sociale de care beneficiază: creșe și cîmine pentru copii, cantine.

— Rezultatele pe care le-ați obținut sînt o limită ?

— Niciodată — afirmă directorul. Tocmai diferențele care există între ferme, formații de lucru și între oameni în ce privește nivelul producțiilor obținute demonstrează rezervele mari de care dispunem și care vor fi puse pe deplin în valoare prin respectarea cu mai multă

răspundere a normelor cuprinse în tehnologii.

— Si prin perfecționarea muncii oamenilor și creșterea constinciozității lor — adăuga tovarășul Nicolae Păstîrnac, secretarul organizației de partid pe întreprindere. Unleata noastră are un nivel de dotare bun. Ceea ce se cere pentru a șori și mai mult producția și eficiența economică nu sînt chestiuni iesite din comun. Intii de toate trebuie să întărim și mai mult răspunderea oamenilor pentru producție. De aceea, noi acționăm tot a da viață indicației tovarășului Nicolae Ceaușescu formulate la Constituirea de lucru de la C.C. al P.C.R. din decembrie 1983 de a lega și mai strîns pe mecanizatori și muncitori de terenurile pe care le lucrează, de ferma zootehnică. Aceasta creează, totodată, condițiile necesare aplicării în mod corespunzător a acordului global. Fiecare se va bucura de rezultatele pe care le va obține și, în funcție de ele, vor fi apreciat. Și aceasta este satisfacția supremă.

Rezultatele bune obținute de întreprinderea agricolă de stat Prejmer în sporierea, an de an, a producției vegetale și animale, în creșterea eficienței economice a întregii activități constituie o dovadă convingătoare a marilor posibilități de care dispune agricultura noastră socialistă. Totodată, ele demonstrează că este cu putință ca prin mobilizarea puternică a energiei tuturor lucrătorilor de pe ogoare să fie îndeplinit obiectivul stabilit de conducerea partidului la Constituirea de lucru de la C.C. al P.C.R. din decembrie anul trecut ca anul 1984 să fie un an al producțiilor record. Important este ca aceste experiențe să fie cunoscute, adaptate la condițiile concrete ale fiecărei unități agricole și aplicate imediat, chiar din aceste prime zile ale primăverii, cînd se pun bazele recoltei la majoritatea plantelor agricole.

Pagină realizată de Ioan HERTEG și Nicolae MOCANU



Vizita ministrului relațiilor externe al R. P. Angola

La București s-au încheiat, simbolic, convorbirile oficiale între ministrul Afacerilor Externe al Republicii Socialiste România, Ștefan Andrei, și ministrul relațiilor externe al Republicii Populare Angola, Paulo Teixeira Jorge.

În aceeași zi, s-au încheiat, la București, lucrările celei de-a IV-a sesiuni a Comisiei mixte interguvernamentale româno-angoleze de cooperare economică și tehnică. Pornind de la stadiul actual al relațiilor economice bilaterale, care, în lumina înțelegerii și deciziilor convenite cu prilejul întâlnirilor și convorbirilor româno-angoleze la nivel înalt, au cunoscut o evoluție continuă ascendentă, cele două delegații au stabilit noi acțiuni, mersul să continue la dezvoltarea în continuare a acestor relații, la adin-

cirea cooperării dintre România și Angola în domeniile industriei, agriculturii, mineritului, transporturilor, precum și în alte sectoare de activitate. La încheierea lucrărilor, președinții celor două părți în comisie - Ștefan Andrei, ministrul Afacerilor Externe al Republicii Socialiste România și Paulo Teixeira Jorge, ministrul relațiilor externe al R.P. Angola, au semnat protocolul sesiunii.

Conducătorul delegației angoleze a avut, de asemenea, convorbiri cu Gheorghe Vlăduț, ministrul petrolului, și la Ministerul Agriculturii și Industriei Alimentare, cu Ferdinand Nagy, ministrul secretar de stat, și Marin Căpățân, ministrul secretar de stat, șeful departamentului industriei alimentare. (Agerpres)

Convorbiri privind dezvoltarea colaborării economice între România și R. D. Germană

În zilele de 16 și 17 martie au avut loc convorbiri între delegațiile organelor centrale de planificare și Republicii Democratice Germană, conduse de tovarășii Ștefan Birău, președintele Comitetului de Stat al Planificării, și respectiv, Gerhard Schürer, vicepreședinte al Consiliului de Miniștri al R.D. Germană, președintele Comisiei de Stat a Planificării. În spiritul înțelegerii și hotărârilor convenite cu ocazia întâlnirilor și convorbirilor la nivel înalt, delegațiile au analizat stadiul actual al relațiilor economice bilaterale, modalitățile de extindere a colaborării

și cooperării între cele două țări pe multiple planuri, de largă și diversificată a schimburilor reciproce de mărfuri. Au fost discutate, totodată, măsurile menite să conducă la dezvoltarea cooperării dintre cele două organe centrale de planificare și privire la programele pe termen lung de colaborare economică și tehnico-stiințifică, de specializare și cooperare în producție în diferite ramuri de interes reciproc. La încheierea convorbirilor, conducătorii celor două delegații au semnat un protocol. A fost de față Ștefriele Boer, ambasadorul R.D. Germană la București.

Cronica zilei

Simbăta, la sediul Uniunii compozitorilor și muzicologilor a fost semnată o înțelegere de colaborare pe anul 1984 între Uniunea compozitorilor

și muzicologilor din Republica Socialistă România și Uniunea compozitorilor din U.R.S.S. Documentul stabilește măsuri pentru largirea colaborării dintre cele două uniuni.

vremea

Tempul probabil pentru intervalul cuprins între 18 martie, ora 20 și 21 martie, ora 20. În țară: vremea va fi rece și neobișnuit în nordul și centrul țării. Cerul va fi variabil mai mult noros, în regiunile estice și de sud. Pe alocuri va ninge slab. Spre sfârșitul intervalului, izolat precipitațiile vor fi și sub formă de ploaie. În zona sudică până în moderat cu intensificări locale în Moldova, Dobrogea și Bărăgan, predominant din sectorul nordic. Tem-

peratura aerului va continua să scadă în primele zile, apoi va crește ușor. Minimele vor fi cuprinse între minus 13 și minus 8 grade, mai ridicate spre sfârșitul intervalului, iar maximele între minus 2 și plus 8 grade. Pe alocuri s va produce ceață. În București: vremea va fi variabil mai mult noros. Vor cădea precipitații slabe, inodoso sub formă de ninsoare. Vântul va sufla slab până la moderat. Temperatura aerului va continua să scadă în primele zile, apoi va crește ușor. Minimele vor fi cuprinse între minus 5 și minus 2 grade, iar maximele între plus 2 și plus 6 grade. (Liana Cazaloc, meteorolog de serviciu).

ȘTIRI SPORTIVE

BOX. La Palatul sporturilor și culturii din Capitală va avea loc azi, de la ora 10, marea gală a finalelor pentru „centrul de aur” la cele 12 categorii. În ordinea categoriilor, vor lupta pentru aceste trofee cu prestigiu internațional următoarele perechi de sportivi: D. Șchiopu (România) - Pak En Ham (R.P.D. Coreeană); C. Titoiu (România) - Kim A. En (R.P.D. Coreeană); K. Takami (Japonia) - R. Echevarria (Cuba); Je En Cu (R.P.D. Coreeană) - V. Mironsenco (U.R.S.S.); E. Nergu (Mongolia) - P. Stoiu (România); M. Fulger (România) - M. Gruescu (România); R. Obreja (România) - J. Hernandez (Cuba); G. Simon (România) - A. Samonin (U.R.S.S.); D. Maricescu (România) - I. Petrescu

(România). E. Misiak (Polonia) - S. Lakomic (Polonia); G. Preda (România) - M. Paisz (România) și T. Pitaru (România) - A. Luksin (U.R.S.S.). **FOTBAL.** În etapa a XXIV-a din divizia A se vor juca astăzi, de la ora 15,30, opt meciuri: la Pitești, în cea mai interesantă partidă pentru partea de frunte a clasamentului, F.C. Argeș - Sportul studențesc; la București, Rapid - Jiul; la Iași, Politehnica - Universitatea Craiova; la Hunedoara, Corvinul - Chimia; la Bacău, S.C. Bacău - Steaua; la Cluj, Mureș A.S.A. - Dinamo; la Ploiești, Petrolul - F.C. Bihor; la Tirgoviste, C.S. Tirgoviste - F.C. Baia Mare. Meciu Dinamo - F.C. Olt a fost amnat.

40 DE ANI DE MARI IZBÎNZI SUB STINDARDUL PARTIDULUI

OAMENII MUNCII CONSTRUCTORI ȘI CRONICARI DE ISTORIE NOUĂ SCRISORI DE LA CITITORII „SCINTEII“

O FAMILIE MUNCITOREASCĂ

Uzina „Electroputere” din Craiova, creație viguroasă a politicii economice și culturale noastre, a cunoscut o dezvoltare rapidă mai ales în anii de cind, la Congresul al IX-lea, în fruntea partidului nostru a fost ales iubitul nostru conducător, tovarășul Nicolae Ceaușescu. De la locomotive de mină, electrocarule și tramvaiele din anul '50, de la primele motoare electrice de 4,5 kW la motoarele de 2100 kW, la locomotive electrice de 5100 kW - acesta este drumul parcurs de „Electroputere”, cea mai mare și mai modernă unitate a industriei electrotehnice românești. Mulți, foarte mulți dintre membrii colectivului de aici sînt fiți și fiice ale marii noastre familii muncitorești. Aici au învățat, aici și-au format familia, aici și-au afirmat aptitudinile.

șoara, operatoare la centrul de calcul electronic; familia Vitan, el maestrul, soția sa, Victoria, tehnician, fiul, Adrian, controlor de calitate. Și Adrian și soția sa sînt absolvenți ai școlii profesionale și liceului industrial de pe lângă uzină; familiile Razga, Stegaru, Pufan, Cristea, Dișu și multe altele și-au legat numele în decursul anilor de mai toate marile izbînzii ale constructorilor de mașini și aparate electrice de la Craiova. Ocupînd un loc fruntaș în întrecerea pe județ, colectivul nostru și-a găsit în oraș, în fabrica nr. 12, o întîmpinare cum se cuvine celei două mari evenimente din viața națiunii noastre: sărbătorirea celei de-a 40-a aniversări a revoluției de eliberare socială și națională și Congresul al XIII-lea al partidului. Secretarul general al partidului, tovarășul Nicolae Ceaușescu, a fost oaspețele uzinei noastre de 9 ori! Aceste emoționante întâlniri, îndi-

capătă, gradul de înnoire a produselor era de 58,1 la sută față de 43 la sută planificat. Cei aproape 3000 de muncitori ai întreprinderii noastre sînt doar unul din detasamentele oamenilor muncii din Sîntu Gheorghe ocupate în ramuri moderne ale industriei. În ultimii 10 ani s-au construit, să fie de expoziții, galerii de artă au primit un lăcaș nou, s-a construit un nou cinematograful, o sală a sporturilor, un patinoar artificial, bazin de înot. Sîntem conștienți că toate aceste transformări înnoitoare, schimbarea întregii cursuri al vieții noastre se datorează politicii profund științifice a partidului și statului nostru, gândită și promovată cu atîtă clarviziune de tovarășul Nicolae Ceaușescu și care asigură înflorirea și progresul întregii noastre țări.

Printre ei se numără, de pildă, familia Goleșcu și el și soția sa, Ștefania, muncitori, iar fiica, An-

șoara, operatoare la centrul de calcul electronic; familia Vitan, el maestrul, soția sa, Victoria, tehnician, fiul, Adrian, controlor de calitate. Și Adrian și soția sa sînt absolvenți ai școlii profesionale și liceului industrial de pe lângă uzină; familiile Razga, Stegaru, Pufan, Cristea, Dișu și multe altele și-au legat numele în decursul anilor de mai toate marile izbînzii ale constructorilor de mașini și aparate electrice de la Craiova.

lăsa cartea de vizită cu care numeroasa noastră familie muncitorească se pregătește să întîmpine cele două mari evenimente din viața politică a țării și să sărbătorească 35 de ani de la înființarea sa.

MUNCIM PENTRU BINELE NOSTRU COMUN

Sînt unul dintre locuitorii municipiului Sîntu Gheorghe care poate să se mîndrească cu faptul că a fost transformări ce au schimbat înfățișarea orașului de altădată. Ce era Sîntu Gheorghe acum 40 de ani? Un oraș în care industria era reprezentată doar de cea textilă de fabricare de țigăre și de industria locală. Astăzi, privind înapoi la anii care au trecut, putem să spunem că orașul nostru a crescut „într-un an alt cînt în zece”. Și nu exagerăm afirmînd această mîndrie locuitorilor orașului aproape s-a triplă. S-au construit peste 15.000 de apartamente, iar industria este reprezentată de întreprinderi mari și puternice ce dau economiei naționale produse importante de înaltă tehnicitate.

capacități, gradul de înnoire a produselor era de 58,1 la sută față de 43 la sută planificat. Cei aproape 3000 de muncitori ai întreprinderii noastre sînt doar unul din detasamentele oamenilor muncii din Sîntu Gheorghe ocupate în ramuri moderne ale industriei. În ultimii 10 ani s-au construit, să fie de expoziții, galerii de artă au primit un lăcaș nou, s-a construit un nou cinematograful, o sală a sporturilor, un patinoar artificial, bazin de înot. Sîntem conștienți că toate aceste transformări înnoitoare, schimbarea întregii cursuri al vieții noastre se datorează politicii profund științifice a partidului și statului nostru, gândită și promovată cu atîtă clarviziune de tovarășul Nicolae Ceaușescu și care asigură înflorirea și progresul întregii noastre țări.

șoara, operatoare la centrul de calcul electronic; familia Vitan, el maestrul, soția sa, Victoria, tehnician, fiul, Adrian, controlor de calitate. Și Adrian și soția sa sînt absolvenți ai școlii profesionale și liceului industrial de pe lângă uzină; familiile Razga, Stegaru, Pufan, Cristea, Dișu și multe altele și-au legat numele în decursul anilor de mai toate marile izbînzii ale constructorilor de mașini și aparate electrice de la Craiova.

Fac parte din colectivul de muncă al întreprinderii de aparate electrice auto și motoare electrice, prima reprezentantă a industriei constructoare de mașini în orașul nostru. La sfîrșitul anului trecut, cînd am sărbătorit 10 ani de la intrarea în funcțiune a primelor

capacități, gradul de înnoire a produselor era de 58,1 la sută față de 43 la sută planificat. Cei aproape 3000 de muncitori ai întreprinderii noastre sînt doar unul din detasamentele oamenilor muncii din Sîntu Gheorghe ocupate în ramuri moderne ale industriei. În ultimii 10 ani s-au construit, să fie de expoziții, galerii de artă au primit un lăcaș nou, s-a construit un nou cinematograful, o sală a sporturilor, un patinoar artificial, bazin de înot. Sîntem conștienți că toate aceste transformări înnoitoare, schimbarea întregii cursuri al vieții noastre se datorează politicii profund științifice a partidului și statului nostru, gândită și promovată cu atîtă clarviziune de tovarășul Nicolae Ceaușescu și care asigură înflorirea și progresul întregii noastre țări.

șoara, operatoare la centrul de calcul electronic; familia Vitan, el maestrul, soția sa, Victoria, tehnician, fiul, Adrian, controlor de calitate. Și Adrian și soția sa sînt absolvenți ai școlii profesionale și liceului industrial de pe lângă uzină; familiile Razga, Stegaru, Pufan, Cristea, Dișu și multe altele și-au legat numele în decursul anilor de mai toate marile izbînzii ale constructorilor de mașini și aparate electrice de la Craiova.

RĂȘUNĂ VALEA ȘI LA TUTANA

Poate fi scurtată legătura feroviară actuală dintre București și Sibiu cu 200 de kilometri? Da, răspund, prin fațetele lor de muncă, constructorii căii ferate Vîlcele - Rm. Vlcea, și-au făcut apariția pe meșteșugurile dintre Argeș și Topolog, alăturîndu-se sondașilor care, cîntînd și gîndind, alături de izvoarele de apă, și izvoarele de aer negru, au înălțat aici, printre fagi și stejari, turle de sonă, nu transformatoarea, ci cărările de lemn caștufe risipite pe dealuri sau prin mîuni ale așezărilor Vîlcele, Tutana, Pielești, Boitoara, Tîlcești în drumul asfaltat.

cu zeci de tunele și viaducte, avansează zi de zi prin munca neobosită a oamenilor ajutați de mașini puternice. Acum se lucrează din plin la tronșoanele terminale Vîlcele și Rm. Vlcea. Tronșonul Vîlcele este porțiunea cea mai grea a întregului traseu. Colectivul de aici are de realizat în acest an 20 km de drum de fier pe un teren supraaccidentat: se sapă tunele, se construiesc peste văi și prăpăstii viaducte și poduri, se fac lucrări de terasament și ziduri de sprijin. Pînă la sfîrșitul anului în curs, pe porțiunea Vîlcele - Tutana vor porni primele garnituri. Se înscriu în graficele stabilite și lucrările de pe tronșonul de 10 km Tutana, pre-

cum și cele de construire a viaductului Topolog. Se muncește cu spor, cu entuziasm, în ciuda tuturor dificultăților, și pe traseul Rm. Vlcea - Clofrinteni. Înfruntînd vitregiile naturii și ale terenului, constructorii de pe unul din principalele șantiere feroviare ale țării sînt hotărîți să transpună în viață indicațiile tovarășului Nicolae Ceaușescu de a se da în exploatare, înainte de încheierea actualului cincinal, noua cale ferată Vîlcele - Rîmnicu Vlcea.

Răsună Valea Tîlcei! Dificila construcție, cu o lungime de 37 km,

cu zeci de tunele și viaducte, avansează zi de zi prin munca neobosită a oamenilor ajutați de mașini puternice. Acum se lucrează din plin la tronșoanele terminale Vîlcele și Rm. Vlcea. Tronșonul Vîlcele este porțiunea cea mai grea a întregului traseu. Colectivul de aici are de realizat în acest an 20 km de drum de fier pe un teren supraaccidentat: se sapă tunele, se construiesc peste văi și prăpăstii viaducte și poduri, se fac lucrări de terasament și ziduri de sprijin. Pînă la sfîrșitul anului în curs, pe porțiunea Vîlcele - Tutana vor porni primele garnituri. Se înscriu în graficele stabilite și lucrările de pe tronșonul de 10 km Tutana, pre-

cum și cele de construire a viaductului Topolog. Se muncește cu spor, cu entuziasm, în ciuda tuturor dificultăților, și pe traseul Rm. Vlcea - Clofrinteni. Înfruntînd vitregiile naturii și ale terenului, constructorii de pe unul din principalele șantiere feroviare ale țării sînt hotărîți să transpună în viață indicațiile tovarășului Nicolae Ceaușescu de a se da în exploatare, înainte de încheierea actualului cincinal, noua cale ferată Vîlcele - Rîmnicu Vlcea.

PROFESIA MEDICULUI ESTE VIAȚĂ

(Urmare din pag. 1) Într-un sat de pe lîngă Bărgănețu, o tînară doamnă, medic de circumscricție în comuna Grindu, județul Iași. Ea, dr. Ștefania Ristache, ne spune în aceeași ordine de idei: „De cînd am absolvit examenul de admitere pentru examenul de admitere sau mai bine zis de cînd mi-am făcut crez din profesia aleasă, m-am angajat față de mine să merg acolo unde voi fi repartizată, unde omenii au nevoie de ajutorul meu. În ultimii 10 ani pînă la sosirea mea, pe aici treceau 10 medici, dar nu rămăseseră nici unul. De atunci, în sase ani și jumătate, eu, bucurîndu-mă de o bună sănătate, am devenit om al satului. Sotul meu, inginer agronom, este originar din localitate, iar cei doi copii - Valentin și Nicoleta, de 4 și respectiv 2 ani - s-au născut și trăiesc în Grindu. E minunat să fii medicul satului, să trăiești în millocul oamenilor săi, copiii săi și se nască între al lor, ca ai lor de sănătate și iubiri - pentru că, trebuie să vă spun, oamenii de-aici iubesc neapărat copiii. Poate și de aceea, în special femeile, mamele, îmi sînt prietene. Si-a recrutat singur ajutorul de la casa de naștere, adică pe cele 4 moase, care, și ele, sînt tot din localitate, au familie și copii. Dialogul îl purtăm cu una

dintre ele, asistenta de obstetrică și ginecologie Eusefina Roman. - Cum vă consideră lumea din sat și ce gîndiți dumneavoastră despre ea? - Am înțeles de la un lungul anilor de serviciu al medicilor din comuna că o floare și sănătoasă. Si mi-a spus: „Dacă nu veneai atunci la mine cu vorba dumitale, ce mare bucurie era să pierd pentru toată viața”. Ei, și m-am simțit și altfel de cazuri, fel de fel. Întodeauna eu trebuie să am grijă, ca de lumina ochilor, de viața pruncilor care se pregătesc să vină pe lume. În slujba vieții, în slujba familiei. Iată nobila menire a tuturor celor pe care societatea i-a pregătit și i-a investit cu răspunderea de a face ca poporul nostru să fie, în prezent și în viitor, sănătos și puternic. Pădurea deasupra de stejari, Mălunul lor patriotic este aceea incredințată de partidului și statului nostru, de tovarășul Nicolae Ceaușescu, anume de a face totul pentru ca, prin toate mijloacele de asistență medicală, să se revină la cursul demografic firesc, normal, pentru fericirea familiilor și înflorirea patriei.

aduc pe lume un copil. Sînt disperată. În asemenea cazuri trebuie vindecat sufletul, trebuie oțitită o mentalitate greșită. I-am spus femeii ceea ce creșterea lui băiețelului era pentru ea o mare bucurie și o mare responsabilitate. I-am spus: „Dacă nu veneai atunci la mine cu vorba dumitale, ce mare bucurie era să pierd pentru toată viața”. Ei, și m-am simțit și altfel de cazuri, fel de fel. Întodeauna eu trebuie să am grijă, ca de lumina ochilor, de viața pruncilor care se pregătesc să vină pe lume. În slujba vieții, în slujba familiei. Iată nobila menire a tuturor celor pe care societatea i-a pregătit și i-a investit cu răspunderea de a face ca poporul nostru să fie, în prezent și în viitor, sănătos și puternic. Pădurea deasupra de stejari, Mălunul lor patriotic este aceea incredințată de partidului și statului nostru, de tovarășul Nicolae Ceaușescu, anume de a face totul pentru ca, prin toate mijloacele de asistență medicală, să se revină la cursul demografic firesc, normal, pentru fericirea familiilor și înflorirea patriei.

aduc pe lume un copil. Sînt disperată. În asemenea cazuri trebuie vindecat sufletul, trebuie oțitită o mentalitate greșită. I-am spus femeii ceea ce creșterea lui băiețelului era pentru ea o mare bucurie și o mare responsabilitate. I-am spus: „Dacă nu veneai atunci la mine cu vorba dumitale, ce mare bucurie era să pierd pentru toată viața”. Ei, și m-am simțit și altfel de cazuri, fel de fel. Întodeauna eu trebuie să am grijă, ca de lumina ochilor, de viața pruncilor care se pregătesc să vină pe lume. În slujba vieții, în slujba familiei. Iată nobila menire a tuturor celor pe care societatea i-a pregătit și i-a investit cu răspunderea de a face ca poporul nostru să fie, în prezent și în viitor, sănătos și puternic. Pădurea deasupra de stejari, Mălunul lor patriotic este aceea incredințată de partidului și statului nostru, de tovarășul Nicolae Ceaușescu, anume de a face totul pentru ca, prin toate mijloacele de asistență medicală, să se revină la cursul demografic firesc, normal, pentru fericirea familiilor și înflorirea patriei.

cinema

- Imposibila iubire: SCALA (11 03 72) - 9: 15; 13:30; 15:45; 18: EX-CELSIOR (65 49 45) - 8:15; 11: 16; 19; GLORIA (47 46 75) - 8:45; 15:45; 19: 20. ● Secretul lui Bachus: PATRIA (18 25) - 9: 11; 15; 13:30; 15:45; 18: 20; 25. MODERN (20 71 01) - 9: 11; 15; 13:30; 15:45; 18: 20; 25. BUCUREȘTI (15 61 64) - 8:45; 11: 13; 15; 15:45; 18: 20; 25. ● Treacătoarele iubiri: CENTRAL (14 12 24) - 9: 11; 15; 13:30; 15:45; 18: 20; 25. ● Ringul: FEROVIA (50 51 40) - 9: 11; 13; 15; 13:30; 15:45; 18: 20; CULTURĂ (65 50 13) - 9: 11; 15; 13:30; 15:45; 18: 20; 25. FLAMURA (65 77 12) - 8:15; 12; 14; 16; 18: 20. ● Prea cald pentru luna mai: CIUTULEȘTI (17 55 46) - 9: 11; 15; 13:30; 15:45; 18: 20; VOLGA (79 71 26) - 9: 11; 15; 13:30; 15:45; 18: 20. ● Ringul: FEROVIA (50 51 40) - 9: 11; 13; 15; 13:30; 15:45; 18: 20; CULTURĂ (65 50 13) - 9: 11; 15; 13:30; 15:45; 18: 20; 25. FLAMURA (65 77 12) - 8:15; 12; 14; 16; 18: 20. ● Prea cald pentru luna mai: CIUTULEȘTI (17 55 46) - 9: 11; 15; 13:30; 15:45; 18: 20; VOLGA (79 71 26) - 9: 11; 15; 13:30; 15:45; 18: 20. ● Ringul: FEROVIA (50 51 40) - 9: 11; 13; 15; 13:30; 15:45; 18: 20; CULTURĂ (65 50 13) - 9: 11; 15; 13:30; 15:45; 18: 20; 25. FLAMURA (65 77 12) - 8:15; 12; 14; 16; 18: 20. ● Prea cald pentru luna mai: CIUTULEȘTI (17 55 46) - 9: 11; 15; 13:30; 15:45; 18: 20; VOLGA (79 71 26) - 9: 11; 15; 13:30; 15:45; 18: 20. ● Ringul: FEROVIA (50 51 40) - 9: 11; 13; 15; 13:30; 15:45; 18: 20; CULTURĂ (65 50 13) - 9: 11; 15; 13:30; 15:45; 18: 20; 25. FLAMURA (65 77 12) - 8:15; 12; 14; 16; 18: 20. ● Prea cald pentru luna mai: CIUTULEȘTI (17 55 46) - 9: 11; 15; 13:30; 15:45; 18: 20; VOLGA (79 71 26) - 9: 11; 15; 13:30; 15:45; 18: 20. ● Ringul: FEROVIA (50 51 40) - 9: 11; 13; 15; 13:30; 15:45; 18: 20; CULTURĂ (65 50 13) - 9: 11; 15; 13:30; 15:45; 18: 20; 25. FLAMURA (65 77 12) - 8:15; 12; 14; 16; 18: 20. ● Prea cald pentru luna mai: CIUTULEȘTI (17 55 46) - 9: 11; 15; 13:30; 15:45; 18: 20; VOLGA (79 71 26) - 9: 11; 15; 13:30; 15:45; 18: 20. ● Ringul: FEROVIA (50 51 40) - 9: 11; 13; 15; 13:30; 15:45; 18: 20; CULTURĂ (65 50 13) - 9: 11; 15; 13:30; 15:45; 18: 20; 25. FLAMURA (65 77 12) - 8:15; 12; 14; 16; 18: 20. ● Prea cald pentru luna mai: CIUTULEȘTI (17 55 46) - 9: 11; 15; 13:30; 15:45; 18: 20; VOLGA (79 71 26) - 9: 11; 15; 13:30; 15:45; 18: 20. ● Ringul: FEROVIA (50 51 40) - 9: 11; 13; 15; 13:30; 15:45; 18: 20; CULTURĂ (65 50 13) - 9: 11; 15; 13:30; 15:45; 18: 20; 25. FLAMURA (65 77 12) - 8:15; 12; 14; 16; 18: 20. ● Prea cald pentru luna mai: CIUTULEȘTI (17 55 46) - 9: 11; 15; 13:30; 15:45; 18: 20; VOLGA (79 71 26) - 9: 11; 15; 13:30; 15:45; 18: 20. ● Ringul: FEROVIA (50 51 40) - 9: 11; 13; 15; 13:30; 15:45; 18: 20; CULTURĂ (65 50 13) - 9: 11; 15; 13:30; 15:45; 18: 20; 25. FLAMURA (65 77 12) - 8:15; 12; 14; 16; 18: 20. ● Prea cald pentru luna mai: CIUTULEȘTI (17 55 46) - 9: 11; 15; 13:30; 15:45; 18: 20; VOLGA (79 71 26) - 9: 11; 15; 13:30; 15:45; 18: 20. ● Ringul: FEROVIA (50 51 40) - 9: 11; 13; 15; 13:30; 15:45; 18: 20; CULTURĂ (65 50 13) - 9: 11; 15; 13:30; 15:45; 18: 20; 25. FLAMURA (65 77 12) - 8:15; 12; 14; 16; 18: 20. ● Prea cald pentru luna mai: CIUTULEȘTI (17 55 46) - 9: 11; 15; 13:30; 15:45; 18: 20; VOLGA (79 71 26) - 9: 11; 15; 13:30; 15:45; 18: 20. ● Ringul: FEROVIA (50 51 40) - 9: 11; 13; 15; 13:30; 15:45; 18: 20; CULTURĂ (65 50 13) - 9: 11; 15; 13:30; 15:45; 18: 20; 25. FLAMURA (65 77 12) - 8:15; 12; 14; 16; 18: 20. ● Prea cald pentru luna mai: CIUTULEȘTI (17 55 46) - 9: 11; 15; 13:30; 15:45; 18: 20; VOLGA (79 71 26) - 9: 11; 15; 13:30; 15:45; 18: 20. ● Ringul: FEROVIA (50 51 40) - 9: 11; 13; 15; 13:30; 15:45; 18: 20; CULTURĂ (65 50 13) - 9: 11; 15; 13:30; 15:45; 18: 20; 25. FLAMURA (65 77 12) - 8:15; 12; 14; 16; 18: 20. ● Prea cald pentru luna mai: CIUTULEȘTI (17 55 46) - 9: 11; 15; 13:30; 15:45; 18: 20; VOLGA (79 71 26) - 9: 11; 15; 13:30; 15:45; 18: 20. ● Ringul: FEROVIA (50 51 40) - 9: 11; 13; 15; 13:30; 15:45; 18: 20; CULTURĂ (65 50 13) - 9: 11; 15; 13:30; 15:45; 18: 20; 25. FLAMURA (65 77 12) - 8:15; 12; 14; 16; 18: 20. ● Prea cald pentru luna mai: CIUTULEȘTI (17 55 46) - 9: 11; 15; 13:30; 15:45; 18: 20; VOLGA (79 71 26) - 9: 11; 15; 13:30; 15:45; 18: 20. ● Ringul: FEROVIA (50 51 40) - 9: 11; 13; 15; 13:30; 15:45; 18: 20; CULTURĂ (65 50 13) - 9: 11; 15; 13:30; 15:45; 18: 20; 25. FLAMURA (65 77 12) - 8:15; 12; 14; 16; 18: 20. ● Prea cald pentru luna mai: CIUTULEȘTI (17 55 46) - 9: 11; 15; 13:30; 15:45; 18: 20; VOLGA (79 71 26) - 9: 11; 15; 13:30; 15:45; 18: 20. ● Ringul: FEROVIA (50 51 40) - 9: 11; 13; 15; 13:30; 15:45; 18: 20; CULTURĂ (65 50 13) - 9: 11; 15; 13:30; 15:45; 18: 20; 25. FLAMURA (65 77 12) - 8:15; 12; 14; 16; 18: 20. ● Prea cald pentru luna mai: CIUTULEȘTI (17 55 46) - 9: 11; 15; 13:30; 15:45; 18: 20; VOLGA (79 71 26) - 9: 11; 15; 13:30; 15:45; 18: 20. ● Ringul: FEROVIA (50 51 40) - 9: 11; 13; 15; 13:30; 15:45; 18: 20; CULTURĂ (65 50 13) - 9: 11; 15; 13:30; 15:45; 18: 20; 25. FLAMURA (65 77 12) - 8:15; 12; 14; 16; 18: 20. ● Prea cald pentru luna mai: CIUTULEȘTI (17 55 46) - 9: 11; 15; 13:30; 15:45; 18: 20; VOLGA (79 71 26) - 9: 11; 15; 13:30; 15:45; 18: 20. ● Ringul: FEROVIA (50 51 40) - 9: 11; 13; 15; 13:30; 15:45; 18: 20; CULTURĂ (65 50 13) - 9: 11; 15; 13:30; 15:45; 18: 20; 25. FLAMURA (65 77 12) - 8:15; 12; 14; 16; 18: 20. ● Prea cald pentru luna mai: CIUTULEȘTI (17 55 46) - 9: 11; 15; 13:30; 15:45; 18: 20; VOLGA (79 71 26) - 9: 11; 15; 13:30; 15:45; 18: 20. ● Ringul: FEROVIA (50 51 40) - 9: 11; 13; 15; 13:30; 15:45; 18: 20; CULTURĂ (65 50 13) - 9: 11; 15; 13:30; 15:45; 18: 20; 25. FLAMURA (65 77 12) - 8:15; 12; 14; 16; 18: 20. ● Prea cald pentru luna mai: CIUTULEȘTI (17 55 46) - 9: 11; 15; 13:30; 15:45; 18: 20; VOLGA (79 71 26) - 9: 11; 15; 13:30; 15:45; 18: 20. ● Ringul: FEROVIA (50 5

