

Știința

ORGAN AL COMITETULUI CENTRAL AL PARTIDULUI COMUNIST ROMÂN

Anul LIII Nr. 12 968

Vineri 4 mai 1984

6 PAGINI — 50 BANI



ANUL 40 AL LIBERTĂȚII NOASTRE, ANUL UNOR IMPORTANTE ÎNFĂPTUIRI

Noi și remarcabile realizări în întrecerea socialistă

TULCEA

Producție fizică peste plan

Hotărâți să împlinesc cea de-a 40-a aniversare a revoluției de eliberare socială și națională, antifascistă și antimperialistă și Congresul al XIII-lea al partidului cu realizări deosebite, colectivele unităților economice din județul Tulcea acționează energic în vederea creșterii producției fizice. De la începutul anului, ele au realizat peste plan și livrat economiei naționale însemnate cantități de produse, între care mai bine de 600

tone ferolaie, 500 tone alumina, 5.000 tone mineruri complexe, 2.000 tone cuarț, 15.000 tone calcar siderurgic. Aceste produse au fost realizate în condițiile reducerii substanțiale a consumului de energie electrică și de materii prime. Numai Combinatul metalurgic Tulcea a economisit, în perioada care a trecut din acest an, peste 20.000 MWh energie electrică. (Necula Amihulesci, corespondentul „Științei”).

BACĂU

Sonde de mare adâncime

În aceste prime zile ale lunii mai, forajele de lucru din Schele de producție Comănești, județul Bacău, au înscris pe graficul întrecerii socialiste un important succes: punerea în funcțiune la Conțești, înainte de termenul planificat, a unei noi sonde de mare adâncime și de înaltă productivitate. Este cea de-a șaptea sondă de acest fel dată în exploatare de petrol de aici în cursul anului 1984. Față de prima lună a anului, producția obținută în prezent în cimpurile petrolifere de la Conțești, Ghelinta, Matea și Teșu a sporit cu 150-200 tone pe zi. (Gh. Baltă, corespondentul „Științei”).

PRAHOVA

Economii de energie electrică

Colectivele industriale din județul Prahova au înregistrat, de la începutul anului și până în prezent, economii de peste 30 milioane kWh energie electrică. Aceasta prin aplicarea unui program complex de măsuri tehnice și organizatorice: înlocuirea motoarelor supradimensionate cu motoare de puteri mai mici, montarea pe numeroase mașini-unelte a limitatoarelor de mers în gol, modernizarea unor linii tehnologice, urmărirea riguroasă a consumului de energie. Și în sectorul iluminatului public și

utilizării casnice, județul Prahova se înscrie cu economii, până acum consumându-se cu 1,2 milioane kWh mai puțin față de prevederi. Se remarcă, prin rezultatele obținute, orașele Cimpina, Ploiești, Sinaia, Văleni de Munte și Mizil, precum și întreprinderea de anvelope „Victoria”-Ploiești, rafinăria „Vega” și întreprinderea „J. Măi” din Ploiești, întreprinderea mecanică din Cimpina și întreprinderea de utilaj minier Filipștii de Pădure. (Constantin Capraru, corespondentul „Științei”).

BOTOȘANI

Insemnate reduceri ale consumurilor materiale

Ca urmare a acțiunilor întreprinse pentru reducerea mai accentuată a consumurilor materiale, industria județului Botoșani a economisit în acest an aproape 850 tone metal, peste plan și combustibil convențional, 2.860 MWh energie electrică și 40 tone fire din bumbac. Economia de metal, cea mai mare ce s-a obținut până acum în industria acestui județ, se datorează re-

proiectării unui important volum de produse și aplicării a noi tehnologii de fabricație, îndeosebi la întreprinderile de utilaje și piese de schimb, de mecanică pentru agricultură și industrie alimentară, „Electrocontact”, precum și la cea de mașini-unelte grele pentru deformări plastice. (Silvestri Ailenei, corespondentul „Științei”).

METROUL BUCUREȘTEAN OPERĂ MONUMENTALĂ A „EPOCII CEAUȘESCU”

Actul de naștere s-a semnat la Congresul al XI-lea al Partidului Comunist Român. Ne aflăm acum în anul celui de-al XIII-lea Congres al Partidului Comunist Român. Anul 40 de la istoricul August 1944.

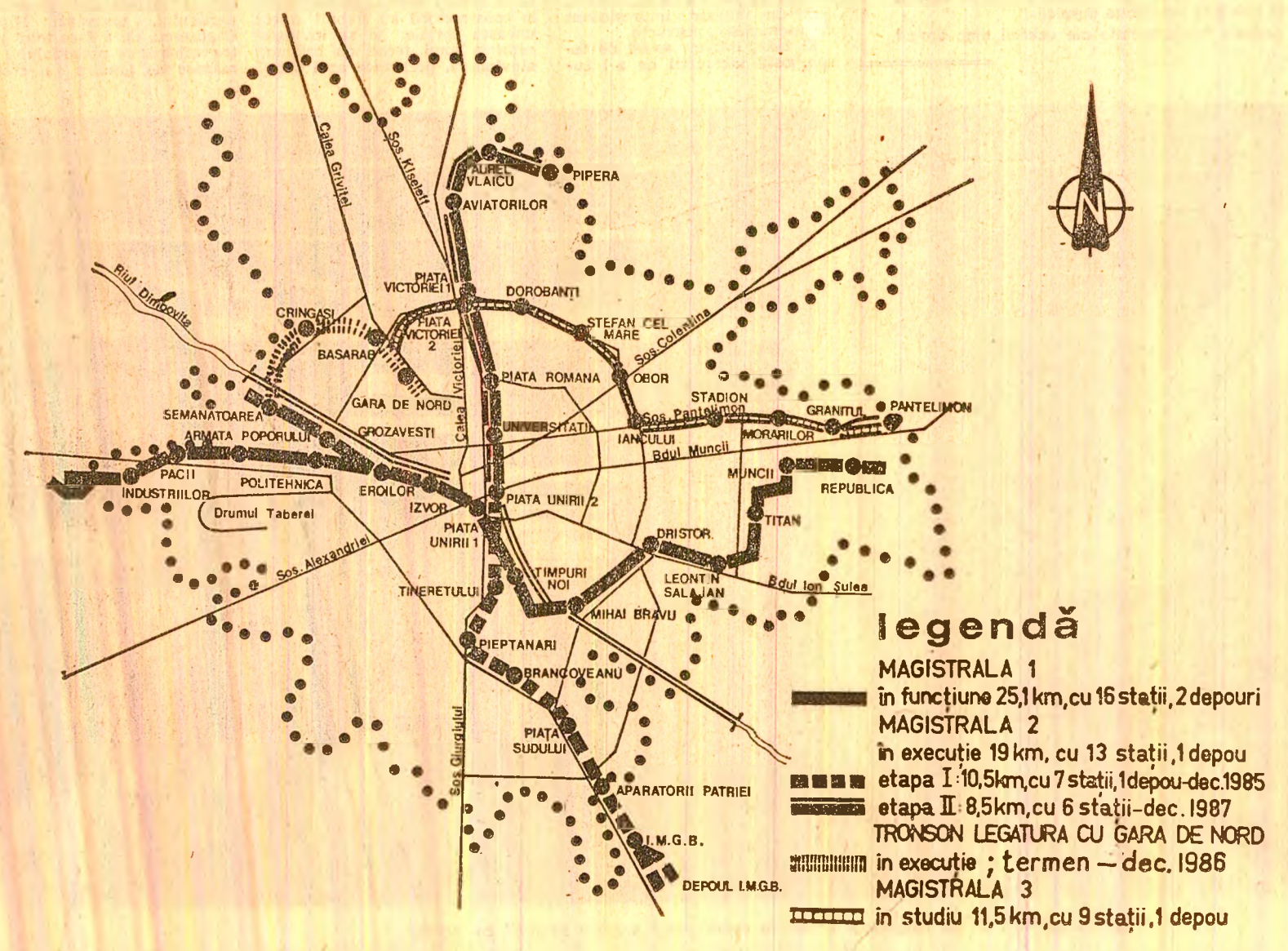
Între aceste două acolade, de împliniri fără precedent, a intrat pe poarta de aur a izbuzilor noastre și Metroul bucureștean. Operă complexă, monumentală realizată din inițiativa personală a tovarășului Nicolae Ceaușescu, operă-simbol pentru stadiul înalt atins de creația științifică și tehnică românească în anii socialismului. Vis frumos al bucureștenilor, ce a prins și prinde contur trainic prin munca eroică, tenace a comuștilor, a minerilor constructori de

tuneluri, a constructorilor de stații și galerii, a arhitecților și proiectanților, a instalatorilor și montorilor de echipamente energetice, telecomunicații și automatizări, a tinerilor, a constructorilor de utilaje, de vagoane, a militarilor forțelor noastre armate, a tuturor acelor care și-au legat și își leagă numele de una dintre cele mai strălucite pagini din epopea marilor zidiri ale prezentului. Întreaga industrie românească — la înflăcărată chemare a tovarășului Nicolae Ceaușescu — a susținut și trecut cu succes unul dintre cele mai severe examene, la care puțini în lume se încumetă: construcția unei lucrări de o asemenea complexitate și performanță. Așadar, cel mai puternic bulevard al

Capitalei noastre își croiește fără răgaz traiectoria lui subpământeană. Și tot fără răgaz fulgeră acolo, în adânc, pe tronșoanele date în folosință ale magistralei I, trenurile cu călătorii, comprimi distanțele, legind rapid marile platforme industriale cu puternicele cartiere ale Bucureștilor. Alte magistrale se ducează sub pașii noștri, sub străzile și copacii orașului drag, punând temelii trainice tot altor punți între oameni.

Să străuim deci, cu privirea, în acest an jubiliar, asupra operei unice — Metroul București — născute din genul creator al oamenilor acestui timp, din potențialul tehnic și științific al întregii noastre economii, din patriotismul fierbinte al minutului nostru popor.

În paginile 2-3 — momente revelatoare despre această operă de mândrie națională



PRIMIRI LA TOVARĂȘUL NICOLAE CEAUȘESCU

Colonel Pedro Maria Tonha-Pedale, ministrul apărării al R. P. Angola

Tovarășul Nicolae Ceaușescu, secretar general al Partidului Comunist Român, președintele Republicii Socialiste România, comandant suprem al forțelor noastre armate, a primit, la 3 mai, pe colonel Pedro Maria Tonha-Pedale, membru al Biroului Politic al C.C. al M.P.L.A. — Partidului Muncii din Angola, ministrul apărării, care, în fruntea unei delegații militare, efectuează o vizită oficială în țara noastră.

Oaspețele a adresat tovarășului Nicolae Ceaușescu un cald salut din partea tovarășului Jose Eduardo dos Santos, președintele M.P.L.A. — Partidului Muncii, președintele Republicii Populare Angola.

Mulțumind, tovarășul Nicolae Ceaușescu a rugat să se transmită tovarășului Jose Eduardo dos Santos un salut și cele mai bune urări.

În cadrul convorbirii, care s-a desfășurat într-o atmosferă cordială, a

fost exprimată satisfacția față de evoluția raporturilor de prietenie și colaborare dintre cele două țări, în spiritul și pe baza înțelegerilor convenite la cel mai înalt nivel. S-a apreciat că România și Angola dispun de un cadru favorabil aprofundării colaborării bilaterale, în avantajul reciproc, al cauzei păcii și progresului în lume.

Au fost abordate, de asemenea, o serie de aspecte ale vieții internaționale, o atenție deosebită fiind acordată situației din Africa. Ministrul angolez al apărării a informat pe tovarășul Nicolae Ceaușescu în legătură cu ultimele evoluții ale situației din sudul Angolei și, în general, din Africa australe.

În timpul întrevederii, tovarășul Nicolae Ceaușescu a subliniat necesitatea intensificării eforturilor pentru oprirea cursului înarmărilor și trecerea la dezarmare, în primul rând la dezarmare nucleară. A fost relevată,

totodată, însemnătatea întăririi unității și solidarității popoarelor africane pentru consolidarea independenței, pentru dezvoltarea conștientă și activă a acestora, pentru promovarea unei politici de destindere, pace și colaborare. S-a evidențiat, de asemenea, necesitatea rezolvării pe cale politică, prin tratative, a tuturor diferendelor și stărilor de tensiune de pe continentul african, inclusiv din Africa australe.

Exprimându-se sprijinul activ cu lupta poporului namibian, sub conducerea S.W.A.P.O., s-a subliniat importanța soluționării democratice a problemei Namibiei, asigurării acestui său stat independența, dezvoltarea liberă, de sine stătătoare.

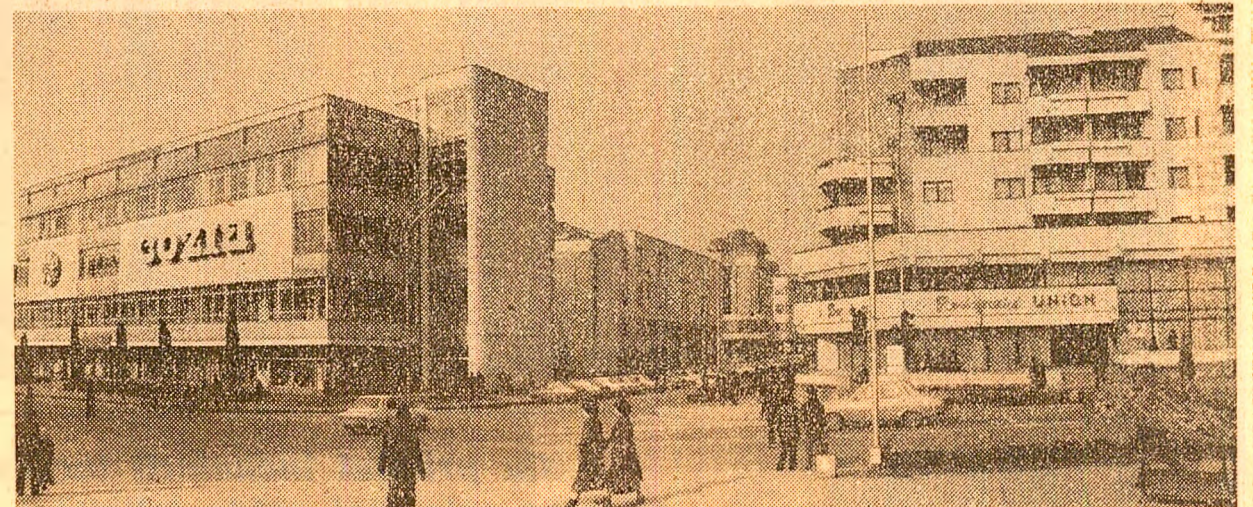
La întrevedere a luat parte general-colonel Constantin Olteanu, membru al Comitetului Politic Executiv al C.C. al P.C.R., ministrul apărării naționale.

Ambasadorul Republicii Populare Mongole, cu prilejul prezentării scrisorilor de acreditare

Tovarășul Nicolae Ceaușescu, președintele Republicii Socialiste România, a primit, joi, 3 mai, pe To-

gocin Ghenden, care și-a prezentat scrisorile de acreditare în calitate de ambasador extraordinar și plenipo-

tențiar al R. P. Mongolie în țara noastră. (Continuare în pagina a V-a).



Municipiul Rimnicu Vilcea a cunoscut în acești ani, ca și toate localitățile țării, o puternică dezvoltare economică și socială. În fotografie: noi blocuri de locuințe și magazine moderne

ZILE HOTĂRITOARE PENTRU ÎNCHIEIEREA ÎNSĂMÎNTĂRIILOR

În județul Olt s-a terminat semănatul porumbului
Telegrama adresată tovarășului Nicolae Ceaușescu

ÎN PAGINA A V-A

În toate județele unde lucrările sînt întîrziate trebuie să se acționeze energic, cu toate forțele

Încheierea în cel mai scurt timp a însămîntărilor de primăvară constituie acum sarcina cea mai importantă a oamenilor muncii de pe ogoare. Și pentru îndeplinirea acestei sarcini — care are un rol hotărîtor pentru a se pune baze solide de recolterii record din acest an — important este să se asigure o puternică mobilizare a forțelor umane din agricultură și utilizarea din plin a mijloacelor mecanice, spre a se realiza ritmurii înalte de lucru la semănat, indiferent de evoluția vremii. Cu atît mai mult este nevoie să se acționeze în acest mod cu cît suprafața ce a mai rămas de semănat este încă foarte mare, dacă ținem seama de perioada în care ne aflăm. Din datele centralizate la Ministerul Agriculturii rezultă că, pînă în seara zilei de 2 mai, au fost însămîntate în total, cu diferite culturi de primăvară, 3.879.700 hectare, ceea ce reprezintă 81 la sută din suprafața planificată. Cu alte cuvinte, au mai rămas de semănat cu diferite culturi 920.676 hectare, din care suprafețele cele mai însemnate sînt cu porumb — 345.150 hectare, soia —

52.820 hectare și fasole — 80.100 hectare.

Pentru terminarea grabnică a însămîntărilor, cerința esențială a acestor zile o constituie realizarea unor ritmuri de lucru bune la semănat, chiar în condițiile timpului instabil. Iar pentru aceasta deosebit de importantă este organizarea la întregii activități din cîmp, asigurarea din timp a punctelor de lucru cu seminte, erbicide, îngrășăminte chimice etc., astfel ca semănatul să se desfășoare intens, fără întreruperi. Mai presus de orice însă, este necesar ca specialiștii și cadrele de conducere din unitățile agricole să urmărească permanent starea terenului, pentru a depista cu operativitate parcelele zvîntate, unde se poate lucra imediat. În condițiile acestei primăveri capricioase, lucrul în „ferestrele” dintre ploii a devenit o necesitate pentru grabirea însămîntărilor. Tocmai de aceea, nicăieri nu trebuie să se aștepte condiții ideale de muncă, ci, dimpotrivă, este nevoie ca, printr-o organizare temeinică a activității, să se folosească din plin fiecare zi, fiecare oră bună de lucru în cîmp.

Intrucîi în toate județele care mai nu de semănat există unități care nu încheiat sau sînt avansate la însămîntări, este absolut necesar ca organele județene de partid și agricole să organizeze întruajutorarea cu mijloace mecanice între unitățile agricole sau consiliile agroindustriale învecinate. Este și aceasta o modalitate practică pentru obținerea de viteze de lucru sporite în unitățile agricole rămase în urmă și, tocmai de aceea, această acțiune trebuie să fie organizată pentru a avea o eficiență maximă.

Așadar, în aceste zile sînt necesare eforturi mari pentru încheierea grabnică a însămîntărilor. De aceea, organelor județene de partid și agricole, organizațiilor de partid de la sate, consiliilor populare, consiliilor agricole bîle și conducătorilor unităților agricole le revine sarcina de mare răspundere de a mobiliza puternic toate forțele din agricultură, spre a se asigura prețutindeni utilizarea din plin a mijloacelor mecanice și a timpului bun de lucru, pînă la însămîntarea ultimului hectar.

GÎNDIREA ECONOMICĂ ÎNAINȚATĂ — resursă de progres

Într-o vreme în care lumea întregă a devenit conștientă că resursele materiale sînt limitate, crește din ce în ce mai mult rolul „laboratoarelor” gîndirii în găsirea de noi soluții pentru propulsarea progresului economic. Viața a demonstrat că evenimentele istorice din comun. Așa, în primele, de energie depinde într-o foarte mare măsură de sporirea consumului de „materie cenușie”. Nu ne referim doar la investiția de inteligență, care nu numai că este din ce în ce mai rentabilă, dar se dovedește a fi și din ce în ce mai necesară. Pentru că atît competența profesională, cît și răspunderea muncitorească, spiritul de inițiativă de creație, atît de caracteristice revoluționară față de muncă se vor regăsi în produse noi, modernizate, în mașini și utilaje de cel mai înalt nivel tehnic, într-o mai bună organizare a producției numai după ce au prins contur, au dobîndit claritate în mințile oamenilor. Numai în măsura în care oamenii ajung la un stadiu de gîndire economică înaintată, care implică și înțelegerea legăturilor economice, și o concepție superioară despre răspunderea profesională, și o atitudine revoluționară în muncă, ei pot să contribuie cu eficiență ridicată la perfecționarea proceselor de producție. Desigur, formarea și afirmarea gîndirii economice avansate depinde de o multitudine de factori, de munca politico-educativă desfășurată de organele și organizațiile de partid, de acțiunile întreprinse de organele democratice de conducere, de calitatea demersurilor educative ale familiilor, ale școlii, ale întregii societăți. La cîteva dintre aceste aspecte ne referim în rîndurile ce urmează.

Cine își asumă răspunderea? De mai mulți ani, o întreprindere industrială bucureșteană fabrică pompe. De la un an la altul,

produsele ce poartă firma „Aversa” s-au dovedit a fi tot mai bune. Este drept că au existat și momente „fierbinți”, urmate de intense strădăni pentru ca rămănerile în urmă să fie depășite, dar, în general, viața întreprinderii s-a desfășurat fără evenimente istorice din comun. A intervenit însă un fapt care a schimbat radical ordinea lucrurilor. Colectivul întreprinderii „Aversa” a primit o sarcină deosebită: să fabrice pompe pentru centrale nucleare

Anchetă privind o problemă de stringență actualitate a muncii politico-educative

electrice. O premieră pe țară. În acest scop, a început construcția unei secții noi. A fost însă necesar să se treacă la realizarea noilor produse înainte ca secția de pompe pentru centrale nucleare electrice să intre în funcțiune.

O întrebare s-a impus de la început și ea a fost răsădită: care sînt problemele oamenilor care să poată îndeplini exemplar această sarcină? Nimeni nu s-a grăbit cu răspunsul. Au urmat analize temeinice, după care s-a ajuns la concluzia că mulți dintre specialiștii de la „Aversa” pot să facă față noilor solicitări. Au fost aleși cei mai buni. Dar inițial unii au dat înapoi. I-au speriat măsurile deosebite de control și de siguranță prevăzute pentru aceste produse destinate controlului atomoelectrice. Pentru fiecare piesă se deschide un „dosar” în care se înregistrează toate detaliile procesului de producție, de la intrarea materiei prime în uzină pînă la realizarea produsului finit. Acest „dosar” este o

adevărată „ogîndă” a priceperii și conștiinței de răspundere care participă la realizarea piesei respective. Peste ani, în cazul unei eventuale defecțiuni, oricît de neînsemnată, se va cunoaște exact cine a greșit și în ce constă greșeala. Acest mod aparte de control al calității, cu care oamenii din întreprindere nu au fost obișnuiți, i-a făcut pe unii să ezite. În felul acesta a mai apărut o întrebare ce aștepta răspuns: toți acei specialiști a căror pregătire profesională și inteligență tehnică au determinat alegerea lor pentru realizarea noilor tipuri de pompe, deosebit de complexe și de complicate, dispun și de calitățile politice-morale care să-l îndemne să-și asume o răspundere atît de mare?

— Am avut prilejul să ne cunoaștem, ne-a spus tovarășul PETRE HERBEZAN, secretar adjunct al comitetului de partid, că nu este deloc ușor de răspuns la o astfel de întrebare. Nu de puține ori, în împrejurări noi, se manifestă și atît de dinți pînă atunci necunoscuți. Specialiștii la care ne referim li se cerea să părăsească un loc de muncă unde aveau de soluționat probleme a căror dificultate nu era neobișnuită și să ocupe un altul unde toate problemele sînt deosebite. Și unde nu îi se admite să greșesc, chiar dacă a greși este omeneste. Unii s-au gîndit că este mai simplu, mai comod să n-ai bătăie de cap, să îndeplinești o muncă pe care ai îndet să o faci bine, fără teama de a greși, decît să-ți asumi riscul unei premiere. Trebuia să aflăm ce anume determină refuzul: simpla comoditate sau gînduri încă nefecate, care intră în teama de noi, de răspundere? De aceea, biroul comitetului de partid, consiliul oamenilor mun-

Adrian VASILESCU

(Continuare în pag. a IV-a)

40 DE ANI DE MARI IZBÎNZI SUB STINDARDUL PARTIDULUI



OPERA MONUMENTALĂ A „EPOCII CEAUȘESCU”



Cu prilejul încheierii lucrărilor primei magistrale a metroului bucureștean, adresez cele mai calde felicitări tuturor muncitorilor, constructorilor, proiectanților, militarilor, tuturor celor care au contribuit la realizarea acestui mare obiectiv edilitar-urbanistic, ce evidențiază cu strălucire eforturile creatoare și nivelul înalt al dezvoltării științei și tehnicii românești.

NICOLAE CEAUȘESCU

Bulevardele subterane în câteva cifre

- Realizarea magistralei I a metroului, în lungime de 25,1 km, cu 16 stații, a presupus un efort uriaș, o muncă eroică pentru:
- excavarea a 3,9 milioane metri cubi de pământ, pentru a contura galeriile, tunelurile și stațiile de azi;
 - punerea în operă a 900 000 metri cubi betoane;
 - construirea a 420 000 metri pătrați de pereți de rezistență;
 - lucrări extrem de dificile de subtraversare de două ori a Dimboviței;
 - execuția a circa 200 000 metri pătrați plăcaje pentru finisaje și decorațiuni;
 - instalarea a peste 3 000 km de cabluri electrice, de telecomunicații și automatizări — lungime care înțețe de peste trei ori distanța dintre Sulina și Timișoara.

Temelii trainice pe măsura acestui timp

Metroul... Un vis al locuitorilor Capitalei, care măsoară exact vârsta acestui secol... Pentru că... Pentru că, încă în zorii veacului în finele căruia ne aflăm, inginerul de geniu care a fost Dimitrie Leonida se făcea remarcă cu proiectul său de diplomă consacrat... metroului bucureștean. 70 de ani vor odihni pe hirtie năzuiriile exprimate și calculate la scara altui timp — timpul acestor 40 de ani de libertate, receptiv la ideile de progres ale înaintașilor, generos cu marile cititorii.

Încercări de a aduce la ordinea zilei croirea arterelor subterane de transport în comun, în Capitală, au mai fost de-a lungul vremii. Ele s-au izbit însă fie de realitatea crudă, potrivnică unor asemenea proiecte, faxate fanteziste, fie de imposibilitatea materială și tehnică de a le duce la bun sfârșit.

Azi ni se pare simplu: am parcurs un drum în construcția metroului, privim în urmă cu ochi de făuritori, formulăm judecăți. Să nu uităm însă: există în lume circa 230 de orașe cu peste un milion de locuitori — număr de la care metroul devine indispensabil. Și totuși... Totuși, mai puțin de o treime din aceste orașe s-au încumetat să-și ducă arterele subterane de circulație. Iar dintre cele care au îndrăznit acest pas, doar șapte țări, între care se numără și România, își construiesc după propriile pro-

ieete, cu propria tehnică, cu propriile forțe metroul, îl echi-pează singure și sigure asigură buna funcționare a acestuia.

Metroul, un vis care a trecut și trece necontenit în realitate... I-au revenit „Epooci Ceaușescu” — eroică epocă de înfloriri socialiste pe tot cuprinsul patriei — meritul și onoarea de a pune temelii trainice acestei monumentale opere destinate, deopotrivă, prezentului și viitorului. Actul de naștere al construcției a fost semnat de Congresul al XI-lea al Partidului Comunist Român. Atunci și acolo s-a hotărât începerea lucrărilor. Se continua tradiția — puternic afirmată mai ales după Congresul al IX-lea — ca toate înfăptuirile fundamentale, istorice și durate ale acestor ani, să poarte sigiliul deschizător de drumuri al celei mai înalte agore a comunistilor români.

Congresul al XI-lea, deci, a dat startul lucrărilor metroului bucureștean. Pînă aici însă, pentru momentul unic al marii întemeieri socialiste, a ars continuu, făcără-vizionară, gîndul îndrăzneț, revoluționar al secretarului general al partidului, președintelui Republicii, tovarășul Nicolae Ceaușescu. Opera s-a născut și se intrupează din inițiativa sa personală. Îndemnul său a catalizat energiile, a stimulat capacitatea de creație, mîndria și patriotismul ca această dificilă, complexă și mult năzuită lucrare să fie în între-

gime românească, să emane din gîndirea și geniul constructiv românesc, să fie realizată numai și numai cu puterile noastre.

Studii laborioase au început în această direcție, la îndicația secretarului general al partidului, imediat după anul '70. Ele conturau clar: metroul a devenit o necesitate. Transportul subteran este singurul mijloc care poate prelua o parte din fluxul circulației de suprafață. Viața acestei artere subterane vitale de transport în comun este destinată să se desfășoare netulburat, rapid, cu maximum de randament și siguranță a circulației. În același timp se căuta un răspuns la fel de tranșant: este industria noastră capabilă să-și asume o asemenea sarcină? Poate ea asigura utilajele de execuție, poate echipa cu instalații deosebit de complexe metroul atât de mult dorit de cetățenii Bucureștilui?

Întrebări de însemnătate capitală.

Întrebări la care s-a răspuns cu însuși metroul. De nouă ani se munceste eroic, cu abnegație și dăruire patriotică, pentru ca acest vis să ajungă la scara unu pe unu a realității. În fruntea tuturor acestor bătălii — antrenată zi de zi în acest cloocitor efort de creație de către Organizația de partid a Capitalei — s-au aflat comunistii. N-a fost nici o clipă de odihnă, acolo, la planșetă. Ștafetă vie, preluată în subteran. Viața și

munca marelui oraș, cu cei peste 2,2 milioane de locuitori ai săi, au continuat netulburate, în toate anotimpurile, în vreme ce sub străzile, sub pomii ori pașii noștri, zi și noapte, s-au tăiat tuneluri. S-au tăiat galeriile viitoarelor trenuri, s-au turnat betoane, s-au montat mii de cabluri pentru instalațiile electrice, electronice, de automatizare. S-au împlinit, zi și noapte, liniile de oțel, s-au dat memorabile bătălii cu apa, cu argila, cu nisipul.

Și astfel, după anii măsurați

cu lungimea arterelor subterane de circulație; măsurați cu munca de la planșetă a arhitectului sau inginerului, ori cu eforturile tenace ale hidrotehnicienilor, fierar-betonștilor, militarilor, electronștilor, montorilor, soferilor, excavatorștilor; ani care cuprind în marginile lor o imensă dăruire și tot atita abnegație; ani de pionierat, de obstacole invinse, de încredere sădită trainic, în fiecare conștiință de secretar general al partidului, tovarășul Nicolae Ceaușescu, că stă în puterea

noastră de a clădi această operă românească, fată, magistrală la metroul este realitate. Ea împlinește în augustul jubiliar un an de cînd a fost dată în funcțiune.

Lungimea acesteia — ne spune tovarășul general-locotenent Petre Constantinescu, directorul general al întreprinderii Metroul-București — măsoară 25,1 kilometri și are un număr de 16 stații. La extremitățile sale se află două puternice platforme ale industriei Capitalei: „23 August” și IREMOAS.

Apel la memoria coloanei de ziar:

19 decembrie 1979
Primul tronson al magistralei I (cuprins între „Semănoa-tocrea” — „Timpuiri Noi”) este dat în folosință. Se dă start primelor călătorii cu metroul în București.

28 decembrie 1981
Se inaugurează cursele cu metroul și pe tronsonul II: „Timpuiri Noi” — „Republica”.

19 august 1983
Ultimul tronson al magistralei I, cuprins între Eroilor — Industriilor (Militari), intră și el în funcțiune.

Date gravate definitiv în cronică metroului. Evenimente memorabile, onorate de prezența secretarului general al partidului, tovarășul Nicolae Ceaușescu, de prezența tovarășei Elena Ceaușescu. Cartea de onoare a acestei opere de mîndrie națională păstrează semnăturile oșpeților dragi, felicitările adresate tuturor făuritorilor acestui mare obiectiv edilitar-urbanistic, îndemnul spre noi reușite care să afirme tot mai mult știința și tehnica românească.

Așadar, iată cum o operă de mîndrie a întregii națiuni intră în istorie sub cele mai înalte auspicii.

Ca toate operele fundamentale ale acestui timp eroic!

Elogiu puterii creatoare a miilor de muncitori și specialiști

Mă urc în stația „Republica” și, în câteva minute, ajung la „Unirea”, „Politehnica” sau „Industria”. Stații, tuneluri. Dincolo de ele? Un efort măsurabil, care le-a generat. Și n-a fost un efort oarecare. Un singur argument: specialiștii de la întreprinderea Metroul-București — subordonată Consiliului de Miniștri și îndeplinind funcțiile de titular de plan, proiectant și antreprenor general — au studiat experiența a peste 60 de metrouluri ale lumii, după care au întocmit un înedit clasament. Este clasamentul orașelor cu cel mai dificil teren de construcție a acestor artere subterane de circulație. Bucureștiul se află pe locul 8 de dificultate, dintr-un număr impresionant de asemenea construcții.

Ei bine, într-un astfel de teren, ostil încercării de a-l su-

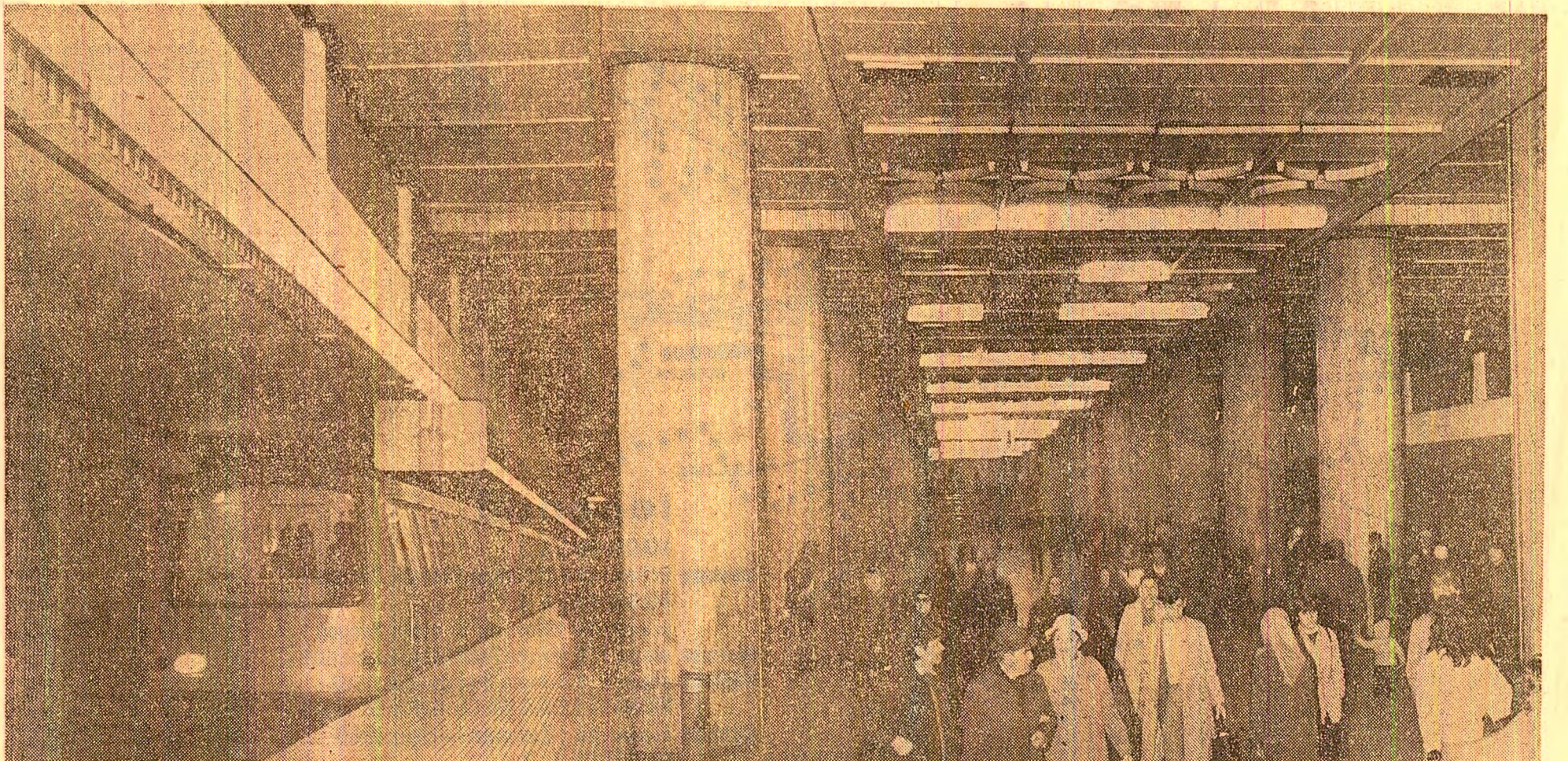
pune, numai pentru cei 25,1 de kilometri ai magistralei I s-au excavat aproape patru milioane metri cubi de pământ. S-au pus în operă 900 000 metri cubi de betoane. S-au construit 420 000 metri pătrați de pereți de rezistență — puternice palisade împotriva încercărilor de orice fel ale pămîntului de a scăpa din chingile în care a fost prins pentru totdeauna. Dimbovița a fost subtraversată de două ori, s-au instalat peste 3 000 kilometri de cabluri electrice, de telecomunicații.

Nu, metroul bucureștean n-a fost și nu este una dintre lucrările cele mai ușoare, aflate la îndemina oricui. Proiectanții și constructorii au trebuit să-și unească forțele și să învingă cerbicia unui teren de origine aluvionară, prestunea apei sub-

terane care își arată colții începînd uneori chiar de la 2 metri adîncime. O apă nu atât de agresivă față de betoane pe cit este de corozivă la impactul cu orice construcție metalică. În zona Titan, spre a scăpa de acest inamic ce nu depunea armele, s-au săpat fîntini din zece în zece metri, pentru epuizarea debitului de apă. Soluția n-a dat satisfacție deplină. Atunci, pe o distanță de 400 de metri, s-au trimis sonde în adînc și au înghetat pămîntul, apa, nisipul, cu ajutorul uriașei fabrici de frig de la suprafață. Tuneliștii au săpat ca în iască, au betonat și au invins. Ei purtau în inimă îndemnul înflăcărat al secretarului general al partidului, tovarășul Nicolae Ceaușescu, de a face totul pentru afirmarea potențialului românesc de gîndire și creație.



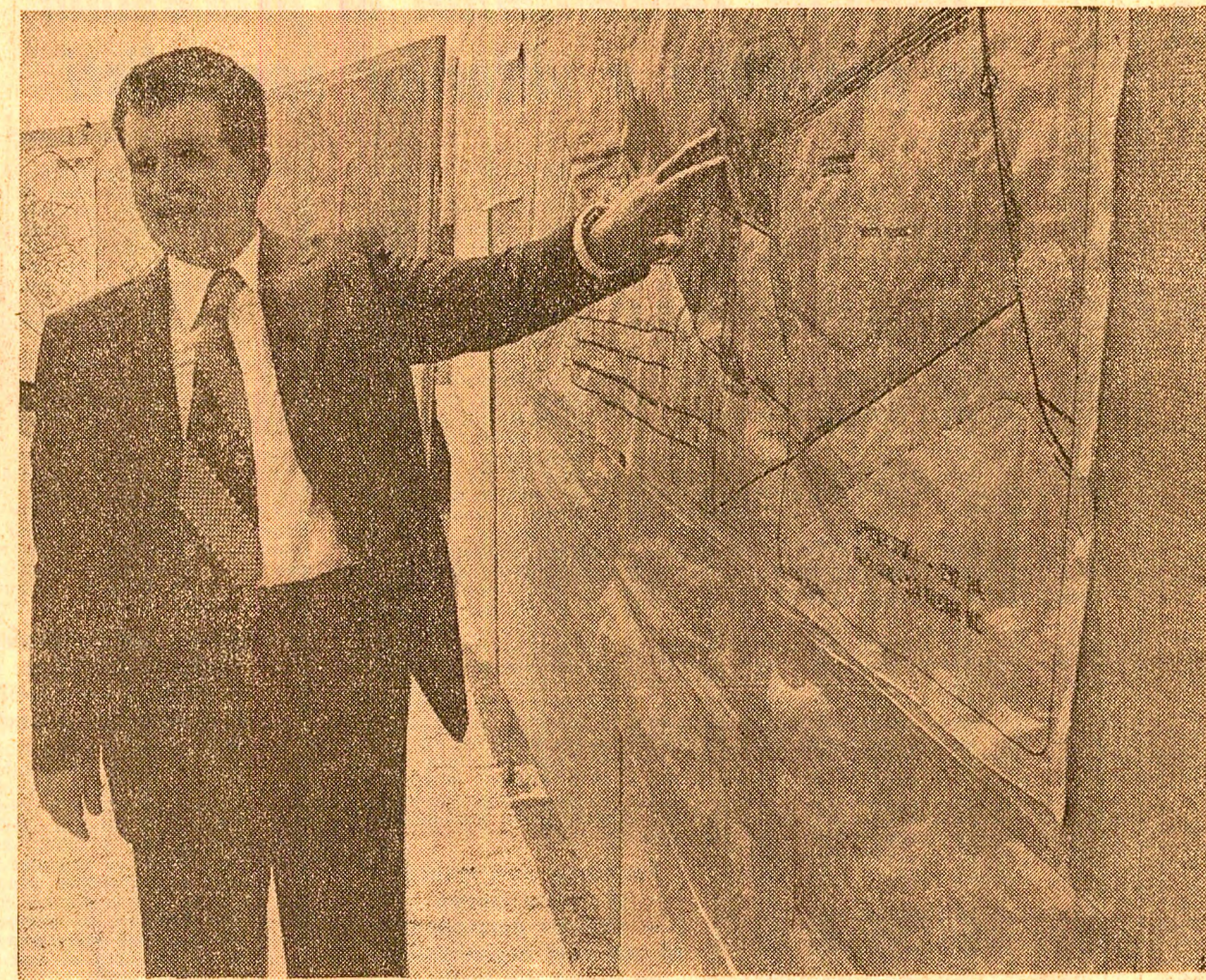
Ambianță în cabina de comandă a trenului de metrou...



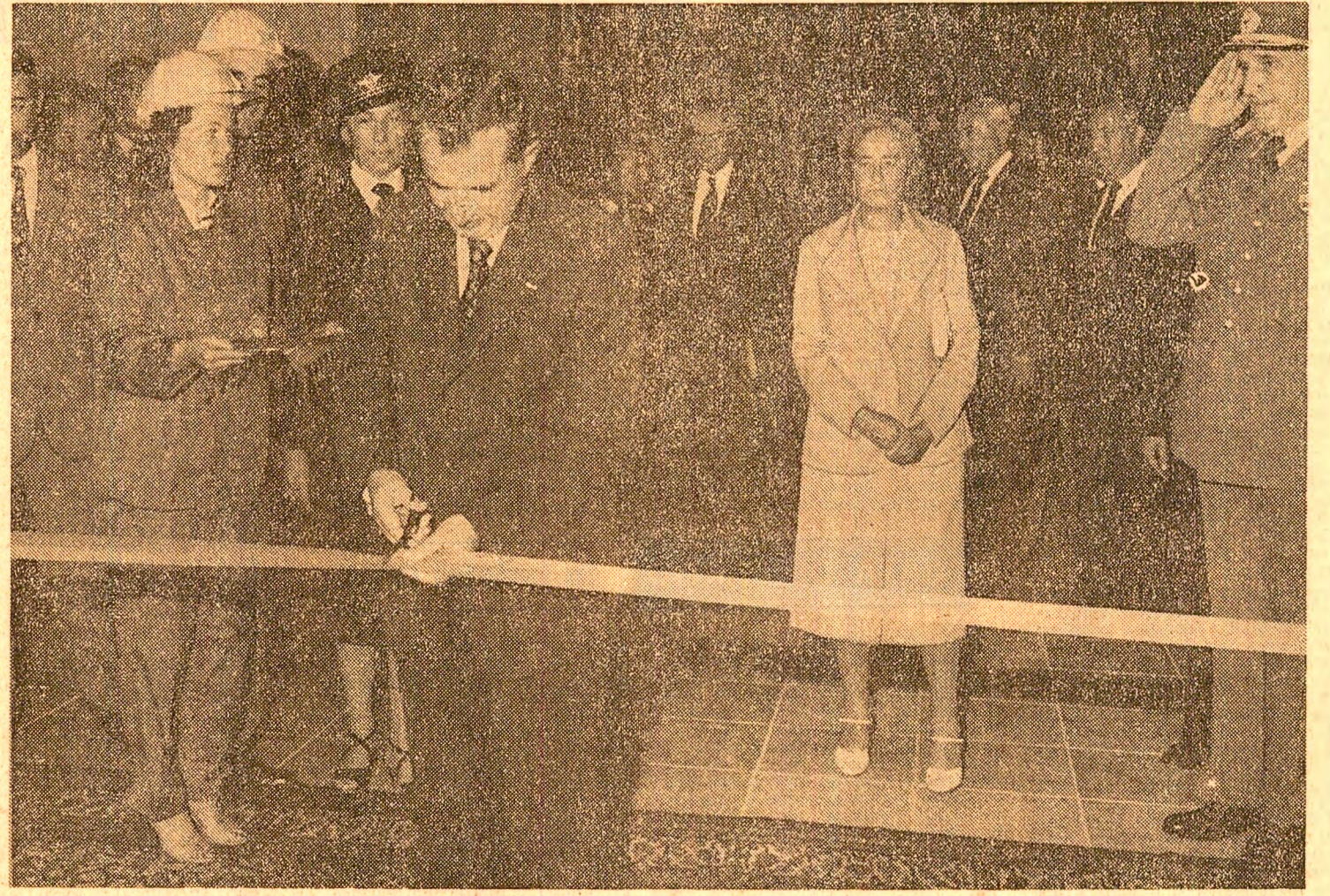
Stația „Unirii”, de pe magistrala I. Loc de convergență a atîtor călătorii cu metroul

40 DE ANI DE MARI IZBÎNZI SUB STINDARDUL PARTIDULUI

FILE DE ISTORIE



Metroul — operă de mândrie națională, s-a născut din inițiativa personală și sub permanenta îndrumare a tovarășului Nicolae Ceaușescu



Evenimente memorabile în viața capitalei noastre dragi: în prezența tovarășului Nicolae Ceaușescu și a tovarășei Elena Ceaușescu sînt date succesiv în funcțiune cele trei tronsoane ale magistralei I de metrou

În paralel s-au desfășurat multe alte bătălii pentru învingerea obstacolelor naturale. Apa freatică, de exemplu, pe întregul traseu paralel cu Dimbovița s-a dovedit mult mai îndărătnică decît și-ar fi închipuit cineva. A fost nevoie, pentru a-i rețea absolut orice șansă de câștig, de construirea în această zonă a unui amplu sistem de drenaj orășenesc. Scopul, misiunea lui? Să preia fluxul pinzei freatice și să-i coboare astfel nivelul pînă la cotele inițiale, dinaintea apariției putericii lui bru de betoane al metroului. Și nu numai atît: sistemul de drenaj și briul de beton reprezintă o măsură de protecție și siguranță în plus pentru imobilele din preajmă, pentru lucrările edilitare. Așa cum soluțiile adoptate la subtraversarea Grădinii Botanice au cuprins obligatoriu, în ecuațiile lor, păstrarea intactă a patrimoniului natural de la suprafață.

Inginerii, arhitecții, hidrotehnicienii, urbanisții etc. s-au dat rînd de rînd la muncă, în galeria subterană prin apropierea unei clădiri, fără ca fulgerarea viitoarelor garnituri cu călători să se simtă. Ani de zile pe anumite imobile au lasat „mărtori”, controlați sistematic, și fiecare control, în timp, a constatat unul și același lucru: semnele nu s-au dîntit din locul lor. Dovadă că temeliiile prezentelor călătorii din adine au fost turnate „la meserie”, dovadă că opțiunile pentru o cale sau alta s-au dovedit cele mai bune.

Pe unde au trecut construcțiile de metrou poate s-a mai deștat o arteră de circulație ori s-a închis temporar un traseu. Cînd s-au ridicat însă panourile cu familierele inscripții „M” — metrou — strada s-a înfățișat în haină cu totul și cu totul nouă: în adine, înnoite rețelele de canalizare, termoficare, cabluri de energie, telefonie etc. La suprafață, asfalt proaspăt, parcaje, copaci, spații verzi. De-a fost primăvară, vară sau toamnă — brazdele au flori l-au împinut pe pietonii grăbiți spre prospelele accese la stația de metrou. Era poate, și aceasta, o răsplătă pentru răbdarea pe care locuitorii Capitalei i-a dovedit-o în lunile în care jos, în adine, ori la suprafață, oameni vrednici grăbeau clipele celor mai confortabile și rapide călătorii.

Efortul de supunere, de în-genuchere a acestui subsol, pentru a deschide cîmp liber arterelor subterane de transport, a determinat o vastă activitate de cercetare, de încercare a unor tehnologii inedite, la scară industrială. Circa 5 000 de specialiști din peste 40 de institute de proiectare și cercetare, la care se adaugă mii de muncitori cu înaltă calificare și specialiști din cele 45 de întreprinderi colaboratoare au fost antrenati în competiția pentru metroul românesc. Din acest punct de vedere se poate spune, fără riscul de a exagera cituși de puțin, că metroul a fost și este

strucțiil, de căi ferate din București etc., etc. li se cuvin îndreptățite cuvinte de laudă pentru cristalizarea unor soluții originale, pentru descifrarea altor necunoscute pe care metroul, în devenirea lui, le-a ridicat și le ridică necontenit. Este un prilej de satisfacție pentru muncitorii și specialiștii români, dăruiți unei opere cu adevărat de mîndrie națională, că au știut să acționeze astfel încît să aibă câștig de cauză. Aceasta, cu așit mai mult cu cît s-a pornit la drum fără o experiență în construcția de metrouiri. Mii de oameni au căpătat din mers această experiență.

sub girul înaltelei răspunderi al militarilor forțelor noastre armate.

Strădania conjugată a tuturor acestor oameni, a altor mii și mii din industria electronică, electrotehnică, chimică,

a construcțiilor industriale, a materialelor de construcții, căilor ferate și de telecomunicații etc. plasează metroul bucureștean la pragul de sus al performanțelor din acest domeniu. El este, în întregime, intrupa-

rea genului constructiv al clasei noastre muncitoare, al specialiștilor noștri, realizarea de prestigiu și mărturie a capacității tehnice și științifice a României socialiste aflate în anul 40 al libertății sale.

Metroul în viața Capitalei

În vastul sistem circulator al metropolei bucureștene, metroul ocupă un loc aparte. Ce onume îl recomandă drept mijlocul de transport în comun preferat, care are, totuși, un trecut de cîtiva ani, un prezent dinamic și un mare viitor? So recapitulăm, pentru cititori:

● Pe cele trei tronsoane, date succesiv în exploatare, s-au transportat, din anul 1979 și pînă în prezent, aproape 180 000 000 călători.

● Traseul de la uzinele „Republica” pînă la stația IREMOAS, în lungime de 25,1 km, este străbătut cu metroul în numai 30 de minute, față de o oră și douăzeci de minute cu mijloacele de transport în comun de suprafață, care implică și două transbordări. Timpul unei asemenea călătorii se reduce deci de 3 ori.

● Viteza comercială realizată de metrou este de 36-40 km pe oră, față de: 14,3 km pe oră a transportului cu tramvaiul; 14,8 km cu troleibuzul; 17,4 km cu autobuzul.

● Cei 64,6 milioane de călători care au optat în 1983 pentru transportul în comun pe arterele subterane au determinat o economie de combustibil de 4 315 tone.

În continuare locul de convergență, poligonul de încercare a unor tehnologii originale. Intre acestea amintim: sistemele inedite de ancorare a structurilor de betoane în subteran, sistemele de stabilire a apelor freatice, metodele de etanșare rapidă, cimenturile speciale etc. Nu am avut utilitate de săpat galerii și nici urmă de tradiție în această direcție. Industria noastră le-a imaginat, le-a produs; citadelei muncitorești bucureștene „23 August” îi revine aici principala merit. Același lucru în privința vagonului de metrou. Industria noastră l-a proiectat, l-a produs. Meritul revine deosebi uzinei de vagoane din Arad. Așa cum putericele uzine „Electroputere”-Craiova, „Progresul”-Brăila, uzinelor bucureștene, siblene, leșene, timișorene, institutelor de com-

L-am întrebat pe tovarășul Romulus Fornoaga, secretarul comitetului de partid de la platforma de construcție a metroului, cine sînt, cum îi cheamă pe acești oameni. Mi-a răspuns într-un fel neașteptat: — Mai potrivit ar fi, poate, să se știe profesii lor. — Și care sînt acestea? — Minerii-conștrucții de tuneluri. Proiectanții, cercetătorii. Constructorii de stații și galerii. Arhitecții. Instalatorii și montajii de echipamente energetice, de telecomunicații și automatazi. Urbanisții. Constructorii de utilaje, de vagoane. Și nu în ultimul rînd — mecanicii, impiegații, personalul de întreținere a circulației metroului. Cum se vede, o diversitate de profesii. Iar alături de mii de constructori — cu brațul și cu mintea — aportul nemijlocit,

„Cel mai frumos dar făcut locuitorilor Capitalei”

Cum am consemnat mai înainte, făuritorii acestui monumentale opere din „Epoca Ceaușescu” lasă în urma lor nu numai bulevardele subterane ale Capitalei, ci și strada netedă la suprafață, cu rîndurile de flori de care omul nu se poate lipsi din strălucita desfășurare de copaci tineri — plămîni vitali al oricărei aglomerații urbane; lasă în adine o rețea înnoită, sistematizată de lucrări edilitare.

Cui lasă? Beneficiarilor tuturor eforturilor de zidire socialistă. Celor care reprezintă scopul fundamental, esența politică de progres continuu a Partidului Comunist Român — omului acestei epoci. Omului căruia arcul de istorie ce cuprinde în deschiderea sa patru decenii, i-a conferit, deopotrivă, statutul de creator, stăpîn, făuritor de istorie nouă și beneficiar de istorie nouă.

Am răsfătat pe lînzele Cartea de impresii a metroului. Și am văzut caligrafiată între paginile ei aurite, în toate limbile pămîntului, admirația pentru această lucrare. Dar dincolo de rostirile de laudă la adresa constructorilor, o expresie revine ca un leitmotiv la toți acei care au avut prilejul să ia cunoștință de platforma de construcție a metroului, cine sînt, cum îi cheamă pe acești oameni. Mi-a răspuns într-un fel neașteptat: — Mai potrivit ar fi, poate, să se știe profesii lor. — Și care sînt acestea? — Minerii-conștrucții de tuneluri. Proiectanții, cercetătorii. Constructorii de stații și galerii. Arhitecții. Instalatorii și montajii de echipamente energetice, de telecomunicații și automatazi. Urbanisții. Constructorii de utilaje, de vagoane. Și nu în ultimul rînd — mecanicii, impiegații, personalul de întreținere a circulației metroului. Cum se vede, o diversitate de profesii. Iar alături de mii de constructori — cu brațul și cu mintea — aportul nemijlocit,

planșetă ori în măruntaiele orasului, în uzinele țării, mii și mii de oameni. Bucureșteni și nebucureșteni. Cum se contabilizează toate aceste strădării în viața fiecărui pieton prin București? Să reamintim:

De la intrarea în funcțiune a metroului și pînă în aprilie, anul acesta, au trecut prin bulevardele subterane aproape 100 000 000 călători. O cursă cu metroul, pe magistrala I, durează de trei ori mai puțin decît cu folosirea mijloacelor de suprafață, de transport în comun. Marile stații din adine asigură o capacitate de transport de 50 000 călători pe oră și sens.

Un tren vine, altul pleacă. Tren? E un fel de a spune. Pentru că „vagonul de Arad”, destinat metroului, pe lîngă confort, eleganță, rapiditate, este înzestrat cu instalații ultramoderne de frinare, semnalizare, dirijare, comenzi electronice, suspensii pe perne de aer etc. Dincolo de viteză și circulația „la minut”, potrivit programului afișat electronic, se află munca nevăzută a specialiștilor. Partea nevăzută în aceste călătorii rămîn blocul de linie automat cu circuite de cale electronice și auto-stop, destinate asigurării deplină a securității circulației; parte nevăzută, sistemul automat pentru urmărirea continuă a vitezei trenurilor; sistemul automat de supraveghere centralizată a traficului și instalațiilor fixe; sistemul de televiziune cu circuit închis sau cel de ventilație mecanică; siste-

mul de radiocomunicații între dispeceratul de control și trenurile în mișcare; sistemul electronic de asigurare a mînturilor și secundilor exacte în care se încadrează trenurile în funcțiune. Ei bine, toate acestea sînt destinate omului-călător cu metroul de București. Lui i-au fost dăruite, pentru el s-au cumulat atîtea energii și eforturi. Lui i-au dedicat arhitecții rispa de spirit inventiv din stațiile elegante, aflate tot timpul sub egida sobrietății creatoare de ambianță plăcută, a bunului gust. Pentru asta s-a făcut apel la granitul de Măcin ori travertinul de Borsec, la marmura albă de Rușchia ori roză și neagră de Moneasa, la plăcile de gresie artificială, la placajele ceramice tip CESAROM, la poliesterii armați cu fibră de sticlă, la betonul aparent, la inspirate motive românești cîmpite în piatra dură, care, așa cum susținea un interlocutor de aici, sã dea privitorului „senzația unui fapt firesc, uman”.

Orgolioasă și superbă ambianță! Orgoliul și ambiția unor oameni care — însuflețiti de îndemnul secretarului general al partidului, tovarășul Nicolae Ceaușescu, omului căruia Capitala, țara îl sînt recunoscătoare pentru inițiativa deschiderii bulevardelor subterane de transport în comun — au construit și construit un metrou sucotit, ca modernitate, dotare, funcționalitate, între primele zece metrouiri din lume.

Prezent și viitor pe magistralele subterane

Prezent? Prezentul de sub ochii noștri. Adică, mai întii și întii, călătorii pe întregul traseu al magistralei I. Trafic care numai anul trecut înregistrat peste 64 milioane de călători. Un număr aproape de trei ori mai mare decît populația României.

Prezent — ofensiva pe magistrala II a metroului bucureștean. Polii acesteia? I.M.G.B. Pipera. Un prezent-viitor care a început încă din... februarie 1982. Atunci s-a aprobat investiția pentru întreaga magistrală, plus a tronsonului de legătură cu Gara de Nord.

Punctul foarte fierbinte este zona cuprînsă între „Semnătorea” — Gara de Nord. Se lucrează cu energie, se execută lucrări dificile — între care subtraversarea rețelei de cale ferată, fără a împiedica cituși de puțin traficul feroviar, reprezentînd încă un examen pe care constructorii metroului și-au propus să-l treacă la activul altor bătălii câștigate. Puncte fierbinți în sîtrea alte locuri ale magistralei II, cu o lungime totală de 19 kilometri, dotată cu 13 stații și un depou. La unul din capetele acesteia, loc de convergență a unui puternic flux pietonal — an numit terminalul de la I.M.G.B. — stația și depoul și-au conturat deja ineditaie alcătuirii din beton și metal. În diverse stadii de execuție se află și stațiile Apărătorii Patriei, Piața Sarmalei, Brîncoveanu, Pieptănari, Tîneretului, Unirii II... În adine, scuturile sapă zi și noapte, o blîgînd prezentul să păsească mai repede pe poarta prezentului. La suprafață — siluetele familiere ale macaralelor, sonetelor, utilajelor sofisticate, arsenal de tehnică modernă făuritor de

tehnică modernă de transport rapid, confortabil.

La celălalt pol — Pipera. Ofensiva a început și aici, la stația terminalus, Tunelul paralel, cu dublu sens — ca de întregă rețea de metrou — vor înainta pe sub Herăstrău, avînd drept stații: Aviatorilor, Piața Victoriei I, Piața Victoriei 2, Piața Romană, Universitate, Unirii II.

Foarte pe scurt, acesta-i prezentul la metrou. Plus dispuțele arhitecților pentru alegerea celor mai bune, ingenioase, frumoase soluții de execuție și decorare a stațiilor, de sistematizare firească a zonelor adiacente. Plus grîia permanentă pentru încadrarea în termene și, acolo unde-i posibil, așa cum ne-a obșnuit acest destoinic colectiv, pentru devansarea acestor termene. Plus strădania tenace, nu de puține ori eroică a tuturor constructorilor, în fruntea cărora s-au aflat permanent comunistii, de a realiza întocmai, exemplar, această monumentală operă inițiată și condusă direct de secretarul general al partidului, tovarășul Nicolae Ceaușescu.

Viitor, aici, la metrou? Acesta se naște firesc, din prezent. Pe scurt, el înseamnă viitoarele călătorii pe întregul traseu al magistralei II. Adică, în decembrie '85, să luăm din

Unirii II metroul pentru I.M.G.B. În decembrie '86, să luăm metroul de la Gara de Nord. În decembrie '87, să circulăm cu metroul, de la Pipera, pe sub Herăstrău și prin inima Capitalei, pînă la I.M.G.B. Cum se vede, de fiecare nou an, cite o bucureie. Vom avea astfel prilejul să închinăm de revelion cîte un pahar pentru făuritorii noilor bulevarde subterane ale Bucureștilor.

Există și un viitor pe planșetă. El are în vedere studiile ce se întreprind acum pentru definitivarea în magistralei 3: Gara de Nord — Piața Victoriei I — Dorobanți — Ștefan cel Mare — Obr — Iancuțel — Stadion — Morarilor — Granitul — Pantelimon: 11 kilometri lungime. Se lucrează intens și la etapa a II-a, de ghidoperator, în care dispeceratul îl vor fi oferite soluții optime pentru desfășurarea unui trafic eficient, în funcție de fluxul și refluxul călătorilor. În această direcție există și un viitor, III, la care se gîndesc făuritorii metroului românesc, în care întregul trafic să fie așezat pe circuitul metroului. Cum se vede, ambițiile întesc sus, au lîngă bătăie în viitor. Au de ce să fie mîndri făuritorii acestei opere înscrise definitiv în salba edificiilor monumentale ale acestui timp eroic.

Impresii ale oaspeților străini despre metroul bucureștean

În 1979, cînd se dădea în folosință primul tronșon, Bucureștiul era al 73-lea oraș din lume cu metrou în funcțiune. Țara noastră se numără în același timp printre cele 7 națiuni de pe mapamond care au proiectat, construit și echipat acest modern mijloc de transport în comun exclusiv cu forțe proprii. Este firesc deci ca această operă deosebit de complexă, realizată în „Epoca Ceaușescu”, să trezească îndreptățită admirație. Un argument în plus, în această privință, și semnăturile oaspeților străini din cartea de onoare a metroului bucureștean:

„Nutrim convingerea că vă situați cu metroul dv. printre sistemele metropolitane de frunte din lume”.

Sumitomo BENELEX
Osaka, Japonia

„Delegația sovietică în frunte cu ministrul construcțiilor de locuințe și economiei comunale din R.S.F.S.R. a luat cunoștință cu deosebită satisfacție de succesul oamenilor muncii din București în construirea metroului, cu rol atît de important în domeniul serviciilor de transport”.

F. V. POPOV
U.R.S.S.

„Îi felicităm pe cei care au realizat acest proiect măreț”.

Delegația siriană a Uniunii de ramură a sindicatelor lucrătorilor din transporturi

„Mi-a trezit entuziasmul și aprecierea această superbă construcție a metroului bucureștean. Îi felicităm pe toți cei care l-au conceput și construit”.

Jean DE MOLINA
Columbia

„În timpul vizitei prin sistemul dv. de transport subteran am fost foarte impresionat de excelența alegere a materialului de finisare din stațiile metroului — marmura de diverse culori cit și celelalte lucrări decorative. Impresia mea cea mai persistentă este legată de perfectă curățenie din stațiile metroului”.

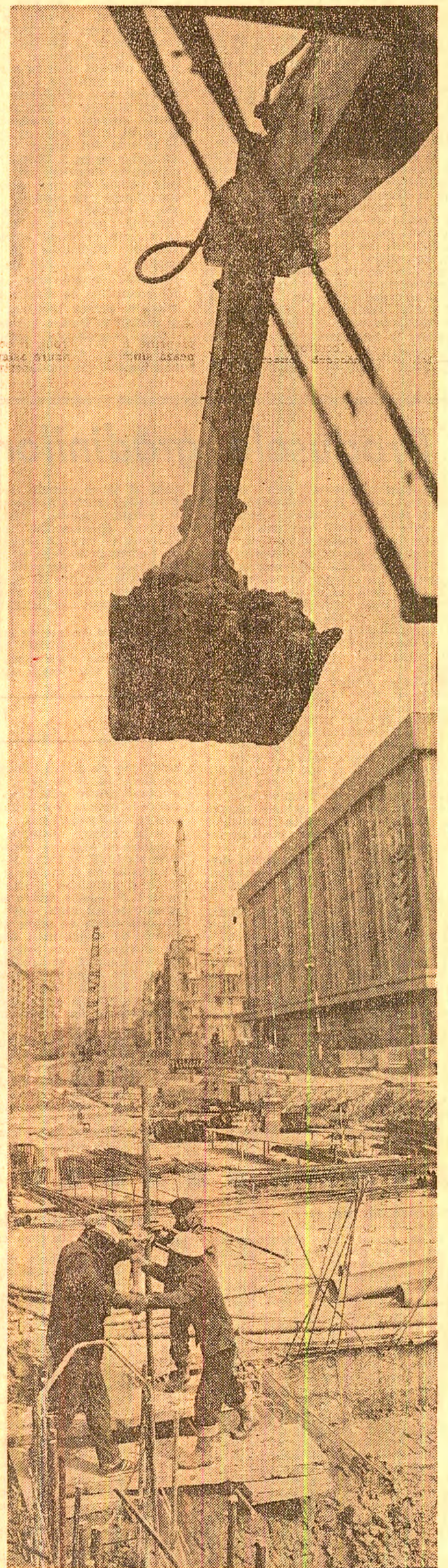
I. OKLESSON
Atlanta, S.U.A.

„În sfîrșit, o dorință mi-a fost îndeplinită: să fac cunoștință cu metroul bucureștean. Doresc să-i felicit din toată inima pe constructorii și beneficiarii, pentru această realizare pe cit de frumoasă, pe atît de folositoare”.

H. PROSCH
reporter la „Freie Welt” — Berlin, R.D.G.

„Este impresionantă această operă realizată în întregime prin efortul material și tehnologic al poporului român”.

Delegația Academiei de Științe din Cuba



Piața Unirii. Constructorii grăbesc clipele viitoarelor călătorii cu metroul pe cea de a II-a magistrală

Ilie TANASACHE
Foto: Sandu CRISTIAN

Rezultatul concret al muncii politico-organizatorice: REALIZĂRI SUPERIOARE ÎN ACTIVITATEA ECONOMICĂ

Prin actuala sa structură economică, Gorj este astăzi un județ care trebuie să-și aducă o contribuție de primă însemnată la dobândirea independenței energetice a țării. Constituția aceasta o consecină a politicii profund științifice a partidului și statului nostru, a orientării clarviziore ale secretarilor generali al partidului, a tovarășului Nicolae Ceaușescu, pe baza cărora, îndobândiți în ultimii 35 ani, pe aceste meleaguri, lipsite altădată de orice perspectivă industrială, s-au realizat în tens la punerea în valoare a bogățiilor zăcămintele de cărbune energetic, a altor resurse de materii prime. Beneficiind de importante investiții, județul nostru și-a făcut, în acest răstimp atât de scurt, un profil distinct în tabloul economiei naționale, devenind principala sursă de cărbune și energie electrică al țării. O comparație privind dinamica acestui proces este elocventă: dacă, de pildă, în 1950 în România se realizau 811 000 tone de lignit, numai în Gorj, în anul 1983 a fost extrasă o cantitate de peste 30 de ori mai mare.

Impresionantele ritmuri de creștere a producției de cărbune sint rezultatul atenției deosebite acordate de conducerea partidului acestui sector prioritar al economiei naționale, al grijii permanente de care ne-am bucurat din partea tovarășului Nicolae Ceaușescu, care, urmărind îndeaproape dezvoltarea extracției de cărbune din Gorj, analizând de mai multe ori la fața locului problemele complexe ridicate de acest amplu proces, a orientat cu clarviziune direcțiile de acțiune, a dat indicații de înaltă valoare privind modernizarea tehnologiilor de lucru, organizarea superioră a muncii, pregătirea profesională și îmbunătățirea continuă a condițiilor de muncă și de viață ale minerilor.

Realizarea sarcinilor mari care ne revin în sectorul minier solicită, se înțelege, un amplu efort organizatoric, o puternică mobilizare a comunistilor, a tuturor oamenilor muncii pentru realizarea ritmică și la nivelele prevăzute a producției de cărbune. Pe teritoriul județului, în recunoștința bunelor metode de lucru, în activitatea energică a tovarășului Rovinari și Jiț, funcționează două dintre cele mai mari centralele ale țării, cărora trebuie să le asigurăm zilnic cel puțin 70 000 tone cărbune, la care se adăugă și mii de tone de materii consumatoare, cum sint termocentralele de la Ișalnița și Oradea.

În spiritul sarcinilor și orientărilor formulate de tovarășul Nicolae Ceaușescu la Constituția de lucru de la Mangalia din vara anului trecut, am înțeles că muncă de produs pe care îl așteptăm cu interes este cea care poate da roadele scontate dacă organul județean de partid, fiecare activist al său nu se află permanent în sectoarele esențiale ale producției, dacă nu este prezent în problemele cotidiene cu care se confruntă organizațiile de partid din minerit, contribuind nemijlocit la promovarea unui stil de muncă dinamic, la înlăturarea deficiențelor. Repetăm pe organizații de partid, membrii birourilor, ceilalți activiști

riatul comitetului județean de partid, prin participarea noastră la viziunea și organizarea de partid ne-am înțeles convingerea că dispunem de un important potențial de gândire tehnică, care este însă prea puțin pus în valoare, apelându-se al mai puțin în împrejurări conjuncturale. Înțelegem pe care le-am avut cu specialiștii din acțiunile noastre de partid, dezbaterile periodice cu maistrii, brigadierii și alți oameni ai muncii au pus în evidență metode și tehnici de lucru care pot fi aplicate cu forțe proprii și generalizate la toate minele și carierele cu condiții asemănătoare. Un exemplu concludent în acest sens îl constituie un recent schimb de experiență, organizat de comitetul de partid și consiliul oamenilor muncii de la Intreprinderea minieră Rovinari cu toate unitățile miniere care specifică activității noastre ca teme modalitățile tehnico-organizatorice și politico-educative folosite aici

VIATA DE PARTID în județul Gorj

pentru realizarea și depășirea sarcinilor planului în cadrul dezbaterii s-au relevat numeroase și interesante exemple, cu valoare de experiență, care s-au impus atenției prin originalitatea și eficiența lor ridicată. Intre altele au fost reținute cu deosebit interes următoarele participări — secretari de partid, șefi de carieră, maistri, brigadierii — modalitățile proprii prin care s-a materializat programul de îmbunătățiri tehnice și tehnologice în vederea de excavare-transport-haldare, precum și acțiunile întreprinse de comitetul de partid și consiliul oamenilor muncii pentru recrutarea, pregătirea și stabilizarea forței de muncă.

În același scop, al cunoașterii și generalizării experienței înaintate din activitatea organelor și organizațiilor de partid, a avut loc, nu de mult, la Motru, dezbaterile pe tema: „Sportul și activitatea fizică în dezvoltarea bazei energetice și de materii prime — act de conștiință politică, de răspundere profesională”. Participanții la această manifestare au purtat un dialog fructuos asupra stilului și metodelor lor de lucru, acțiunilor tehnice, organizatorice și politico-educative care s-au dovedit a fi cele mai eficiente într-o unitate de muncă. Așa precizat, de pildă, că prezintă interes și valoarea educativă inițiativile „Ora de dirigenția muncitorească” și „Colegiul maistrilor”, aplicate la cariera Peșteanaș, respectiv Intreprinderea de utilități minier Rovinari. Ulterior, acestea au fost preluate și de organizațiile de partid și organizațiile de muncă din județ, devenind modalități viabile de mobilizare a colectivului în procesul productiv.

Urmărind, de asemenea, cu perseverență cunoașterea și aplicarea metodelor înaintate de lucru, a îmbu-

EDUCAȚIA COMUNISTĂ A STUDENȚILOR — obiectiv fundamental al procesului de pregătire a viitorilor specialiști

Educația comunistă a studenților se înfățișează ca însăși esența muncii universitare, sinteza eforturilor de cunoaștere, de însușire a valorilor culturale și științifice, a disciplinilor muncii și rigori morale. Am putea spune totuși că eficiența educației comuniste a studenților reprezintă un indicator esențial al calității vieții universitare, factorul care asigură progresul învățămîntului superior și, prin urmare, sursele autoperfecționării acestuia. Cum își îndeplinește răspunderea sa, în acest permanent proces educativ, organizațiile de partid, asociațiile studenților comunisti, cadrele didactice și studenții din institute și facultăți?

Pregătirea de specialitate — strîns legată de cerințele progresului general al țării

Producția, economia noastră socialistă se dezvoltă potrivit unor programe științifice, elaborate de specialiștii din învățămîntul superior și în conformitate cu direcțiile didactice și științifice din institute și facultăți. Fiecare dintre aceste activități are o importanță deosebită pentru dezvoltarea științifică și tehnologică a țării. În acest context, rolul educației comuniste a studenților impune asimilarea și aplicarea cu înțelegere a condițiilor necesare îndeplinirii integrale a sarcinilor de plan. Faptul că cele două activități se realizează ritmic în acest an sarcinile ilustrate de desfășurarea conferinței, discuțiilor ferme pentru creșterea răspunderii în muncă la toate esaloanele, pentru întărirea disciplinei și ordinii.

Desigur, problemele complexe ale activității miniere, deficiențele care mai persistă, greutățile inerente solicită din partea organelor și organizațiilor de partid, a tuturor oamenilor muncii de conducere colectivă un stil de muncă dinamic, o profundă cunoaștere și stăpînire a tuturor câștigurilor și oportunităților care s-au realizat în activitatea noastră, a celorlalți oameni ai muncii la realizarea obiectivelor maior — sporirea neîntreruptă a producției de cărbune. Dispunem însă de potențialul uman și tehnic necesar pentru a recupera aceste rămășițe în urmă. Dispunem de organizații de partid puternice, de o experiență valoroasă în desfășurarea activității noastre. În atmosfera de puternic entuziasm cu care detașamentul nostru întrunim în timpurile noastre, a aniversării a actului istoric de la 23 August, în cadrul Congresului al XII-lea al partidului, milităm cu toată energia pentru ca organele și organizațiile noastre de partid să pună cit mai deplin în valoare vazele disponibile pentru a ne avema pentru a realiza obiectivele noastre de partid.

Laurențiu TOADER, secretar al Comitetului județean Gorj al P.C.R.

„În organizarea tuturor acestor activități de educație comunistă a studenților trebuie să se regăsească în întreaga activitate din învățămîntul superior — ne-a spus tovarășul Olviu Chăliș, secretar al comitetului de partid pe Centrul Universitar București. De îmbunătățirea și perfecționarea continuă a programelor de învățămînt depinde, în mare măsură, calitatea profesională și umană a specialiștilor pe care-i dăm țării. Recent, secretarul general al partidului a atras atenția asupra necesității ca programele din învățămîntul superior să fie în deplină concordanță cu nivelul dotării moderne a industriei și economiei românești, cu cerințele revoluției tehnico-științifice. Aceasta înseamnă că profesorii, prin cursurile lor, să valorifice mai bine experiența economică și științifică românească, să se bazeze într-o măsură mai mare pe exigențele întreprinderilor și cantierelor noastre, pe nivelul lor tehnic ridicat. Toată marea, aceea, organizațiile de partid din institute și facultăți au datoria de a lăca, acolo unde se mai înfățișează, spiritul rutinei, lipsa de înțelegere a realității și de însușirea condițiilor reale, concrete în care viitorii specialiști își vor desfășura activitatea.”

Exigența, combativitatea, responsabilitatea — trăsături definitorii ale studentului comunist

A existat o vreme în care preocupările educative ale asociațiilor studenților comunisti erau circumscrise cu precizie valorilor științifice și culturale. Un stil de muncă deficitar, intrucul, cum bine se știe, sarcina fiecărei asociații, ca organizație revoluționară a studenților comunisti, este de a se angaja în activități de pregătire hotărâtoare, în sprijinul cauzelor înaltei vieți universitare. Astăzi, stilul de lucru al asociațiilor este mult îmbunătățit.

Cecea ce nu înscăpăna că lucrurile merg la un pas peste tot. La Facultatea de transporturi a Politehnicii bucureștene, de pildă, procentul de promovabilitate, la sfîrșitul semestrului recent încheiat, a fost de 85,5 pentru anul I-IV, mai sus de 57 la sută, iar procentul calificativelor mediere (notele 5 și 6) atinge 24 la sută. Rezultatele profesionale de neînclinate, în domeniul științific și tehnologic, au permis în semestrul I la Facultatea de economia industriei de la A.S.E. Pornind de la asemenea rezultate, am avut o discuție cu reprezentanții ai A.S.C. din cele două facultăți. Am vrut să cunoaștem gradul și modalitățile implicării studenților comunisti în îmbunătățirea procesului de pregătire. Pentru că, evident, nu se poate realiza un proces de învățămînt eficient dacă vreme se nă înregistrează și astfel de rezultate la învățatură sau un număr ridicat de absențe. Or, în facultățile amintite, acțiunile de pregătire au fost întreprinse, dacă nu cumva exclusiv, aspectelor financiare, strict contabilice. Neîndeolnic, obținerea unor importante rezultate economice constituie o dovadă că activitatea de învățămînt este în întregime integrată, dar și că valoarea acestora sporește și mai mult în condițiile cînd li se asociază noi valențe formative introduse în întregul proces de pregătire a studenților.

„De fapt, formarea prin muncă și pentru muncă a viitorilor specialiști, ca parte inseparabilă a educației lor comuniste, revine în întregul activității universitare — apreciază conf. univ. dr. Gheorghe Dină, secretarul Comitetului de partid al Universității din București. Alături de cursurile de istorie (ntre care un rol important îl are cursul de probleme fundamentale ale istoriei patriei și partidului), cursurile de filozofie, economie politică, socialism științific, dezbaterile în cadrul învățămîntului politic, informatic și științific, altele numeroase acțiuni oferă, prin modalitățile diversificate, posibilitatea asimilării unui conținut bogat de idei, formării convingerilor comuniste, integrării în activitatea de învățămînt, deosebit de importantă, a activităților de muncă în societatea noastră. Din păcate, unora apar și paralelisme tematic sau repetări inutile, care, în loc să aprofundeze analizele teoretice și practice, stimuleze desfășurarea mecanică a discuțiilor. Nu putem ignora, de pildă, slaba eficiență educativă a unor

Mihai IORDANESCU

20.00	Televizorul (parțial color)
20.20	Actualitatea în economie. Cu toată încrederea în perspectiva revoluționară la îndeplinirea programelor prioritare în economie I
20.35	Actualitatea în economie II. August 1984-1984. 40 de ani de mărțe transformată revoluționară a Azl. județului Vrancea
21.10	Cadrul mondial (parțial color)
21.30	Prin din istoria cinematografului românesc. Războiul de independență
22.30	Televizorul (parțial color)
22.30	Încheierea programului

Produsele grădinilor — pe un drum cit mai scurt spre piețe

Un zald întreprins prin piețele citorva orașe mai importante din sudul țării — Urziceni, Slobozia, Oltenița și Călărași — a scos în evidență faptul de existență a unei mari cantități de produse agricole, precum și faptul că, în condițiile climatice — producții bune de legume și zarzavaturi. Pe această temă am continuat discuția, cu date concrete, cu tovarășul Nicolae Dinu, directorul Truștilui horticol Călărași.

— După cum se știe, ne-a relatat el, apariția Programului unic a fost urmată de inventarierea imediată a suprafeței de pământ din gospodăria populației, fiecărui gospodăriu fiindu-i repartizate planuri proprii de cultură, pe sortimente. Astfel, în județ, gospodăriile populației dețin 1 700 ha de pământ, din care s-a repartizat cel puțin 100 000 tone de legume. Din această cantitate, noi am contractat cu consiliile populare, pentru fondul de stat, aproape 10 000 tone de legume diferite, restul producției rămîndu-i produsilor pentru consumul propriu și pentru desfășurarea surplusului pe piață.

Desigur, nu au fost stabilite planuri de cultură fără ca să se pre-

vedă și să se acorde respectivelor gospodării sprijinul necesar realizării acestor planuri. Truștul horticol a livrat gospodăriilor din județul Călărași, în perioada de timp de două tone de folii de polietilenă pentru amenajarea solarilor, iar, în ultimul timp, 8 000 000 fire de răsăduri diferite. Dacă vedeți pe piață primele legume, faptul este datorat și acestui ajutor.

— Știm că înainte de apariția Programului unic, unitatea specializată, I.L.F.-ul, abia dădea ridică 2-3 tone de legume din fiecare comunită, 2-3

INSEMNAȚII DIN JUDEȚUL CĂLĂRAȘI

mai bine decît noi, dar și datorită noastră este să le dăm tot sprijinul. Care este situația la fața locului? Sintem în comuna Dichiseni.

— După calculele noastre — ne spune secretara biroului executiv al consiliului popular, tovarășa Vasilica Cealică — anul acesta, primul în care se aplică Programul unic, cetățenii au contractat cu I.L.F.-ul de două ori mai multe legume, fructe și zarzavaturi decît în anii trecuți. Să dăm câteva exemple: fructe — 26 tone; struguri — 123 tone — legume — 152 tone; cartofi — 28 tone s.a.m.d. Fiecare gospodărie are un plan propriu de cultură. Am stabilit de pe acum curțile cetățenilor la care se vor colecta legumele, ni s-au repartizat și achiziții. Trei la număr, de la I.L.F., „Vinalco” și cooperativa de producție „Achiziții și desfacere. Afară începe să fie vreme frumoasă și nu peste mult timp vom începe activitatea practică de recoltare. Să sperăm că nu va exista nici un cit cetățean al comunei care să nu aibă o parte din cultura de legume și fructe. În aer liber.

Intre frunțile comunei aflăm că se află și Stan Nichifor, care are un solar „cit curtea”. I-am vizitat gospodăria. Pare de necrezut pentru primăvara aceasta capricioasă, dar gospodarul avea în solar roșii... înflorite.

— Programul unic de creștere a producției agricole, ne spune gospodăria, l-a îmbunătățit pe fiecare din ele, noi să folosescem cit mai bine fiecare palmă de pământ din gospodăria proprie, să producă de pe același teren cit mai mult prin culturi succesive. E în interesul nostru. Eu,

oricum, contractam legume cu I.L.F.-ul, și pînă acum am încasat anulul 7 000-8 000 lei. Anul acesta sper să încasăm pînă la 15 000 lei, prin aceste tractele încheiate și pe produsele vindute la piață.

Din comuna Dichiseni ne deplasăm în comuna Jăgălia. Stăm de vorbă cu agentul agricol, cu secretarul biroului executiv al consiliului popular.

La fel ca și în Dichiseni, în comuna Jăgălia fiecare gospodărie a primit plan de cultură, iar de pe cele 39 ha aflate în gospodăria individuală s-a repartizat pînă la 150 tone de legume și fructe. În anul acesta, producția este deosebit de bună. Fiecare gospodărie are contract cu I.L.F.-ul pentru 35 kg de cartofi și 110 kg diferite legume.

La întrebare pe secretar, tovarășul Constantin Blebea, unde va fi colectată această cantitate substanțială de produse. Ne răspunde: „Acolo unde am colectat-o și anul trecut, adică la centrul I.L.F.”. Dar aflăm că anul trecut I.L.F.-ul a avut un contract cu cetățenii din comuna Jăgălia de... 2,5 tone legume. Cum a face față același centru unei cantități de 174

(Urmare din pag. 1)

Pasul necesar de la imagine la real.

În ceea ce privește formarea și afirmarea gândirii economice înaintate, răspuneri mari revin organizațiilor de muncă și școlilor. Principaliul rol îl au însă organele și organizațiile de partid. Lor li se cere să coordoneze și să îndrume activitatea tuturor factorilor educaționali și să colaboreze și organizeze prin propriile forțe, activități care să contribuie la lărgirea orizontului de cunoștințe economice, să cultive interesul pentru o temeinică pregătire în acest domeniu.

La întreprinderea bucureșteană „Nefera” astfel de preocupări au făcut ca se treacă la „reproiectarea” tuturor „tehnologiilor” activității politico-educative. S-a început de la elaborarea planurilor de muncă. Secretarul comitetului de partid din întreprindere, președintele consiliului oamenilor muncii, tovarășul Marin Tîrțopan, relatează un fapt cu bogate semnificații.

— Cînd trebuie să faci un plan de muncă trebuie să faci un plan de muncă, să faci un plan de muncă, să faci un plan de muncă... copiezi unul vechi. Unele organizații de partid din întreprinderea noastră așa și procedau. Apărea realități noi, probleme noi, dar pla-

nurile de muncă nu se diferențiau de la o perioadă la alta decît prin... câteva cuvinte. O astfel de practică era strîină stilului de muncă propriu organizațiilor de partid; de aceea am început pentru curmarea ei. Trebuie făcut un pas hotărîtor de la ceea ce se poate „imagina” în birou la realitatea din întreprindere, din colecti-

Gîndirea economică înaintată

Etapa următoare a fost declanșată print-o largă acțiune de propagandă vizuală. În anourii mari străgura atenția asupra unui calcul simplu, dar deosebit de sugestiv: pretul unei tone de costor este echivalent cu costul a 120 de tone de grîu. Și urma o întrebare incitantă: „Oare în întreprinderea noastră se fi epuizat într-adevăr toate posibilitățile de înlocuire a costorului?” Mai multe forme ale muncii de propagandă, dar îndeosebi învățămîntul politic-ideologic, au fost folosite pentru a se crea o stare de spirit care să determine căutarea și găsirea unor soluții. Au fost prezentate experiențe înaintate din alte domenii de ac-

tivitate, s-au făcut referiri la rezultatele obținute în alte țări. Toate aceste strădăni nu au fost zadarnice. „Materie cenșur” a fost puteric activizată. Și nu peste prea mult timp au început să apară idei. Unele s-au dovedit a fi realizabile. Dar se cîștigase o bătaie importantă: cerința găsirii unor soluții curcerii minjile

oamenilor. Au urmat altele și altele cântărit; numeroși specialiști s-au angajat într-o muncă fără răgaz, deștinându-și nemurătoare ore din timpul lor liber cercetării acestei probleme. Acest climat de muncă creatoare a favorizat o victorie categorică: asimilarea unui altaj în care s-a creat o stare de spirit înaltă și ponderea costorului a scăzut de la 83 la sută la numai 10 la sută. S-a făcut, deci, dovada că se poate; drumul căutătorilor continuă.

Dacă activitatea de propagandă este făcută cu suflet și cu înțelegere, nu spune în continuare secretarul comitetului de partid, rezultatele devin vizibile: ele se

am găsit calea cea mai directă către oameni, cînd am folosit modalitățile cele mai potrivite de a-i încuraja, de a le insufla încredere în capacitatea lor, de a-i îndruma să ia decizii de la capăt ori de câte ori căutările au dus la alte soluții decît cele dorite, rezultatele bune n-au întârziat să apară.

Este cunoscut faptul că, într-o întreprindere industrială, rezultatele economice depind în mod fundamental de introducerea progresului tehnic, de nivelul înzestrării cu mașini și utilaje. Dar rolul hotărîtor îl au oamenii. Pricipearea lor, hărnicia lor, abnegația în muncă sint factori de neînclinate în activitatea industrială. De la această regulă nu se cunoaște nici o excepție, nici măcar acolo unde roboții pătrund în procesele de producție. Exemplele de mai înainte arată însă că rezultatele acțiunilor oamenilor nu pot fi despărțite de cunoștințele lor, de concepțiile lor, de modul în care înțeleg o realitate sau alta. Și este clar că la rezultatele economice superioare nu pot ajunge decît oamenii a căror gândire economică este înaintată. La citirea aspecte cu privire la cerințele și criteriile educării economice ne vom referi în partea a doua a acestui anchete.

v vremea

Tempul probabil pentru intervalul cuprins între 4 mai, ora 21 — 7 mai, ora 21. În țara: vremea nu mare și nu foarte frumoasă și va continua să se încălzească îndeosebi în regiunile din sud. În țara: vremea nu mare și nu foarte frumoasă și va continua să se încălzească îndeosebi în regiunile din sud. Spre sfîrșitul intervalului, inno-

Gh. GRAURE Rodica SIMIONESCU corespondentul „Sciintei”

PRESEDINTELE NICOLAE CEAUSESCU

a primit pe ambasadorul Republicii Populare Mongole, cu prilejul prezentării scrisorilor de acreditare

(Urmare din pag. 1) Inmănușarea scrisorilor de acreditare, ambasadorului Mongoliei a transmis tovarășului Nicolae Ceaușescu...

Primiind scrisorile de acreditare, tovarășul NICOLAE CEAUSESCU a mulțumit pentru urările și salutările transmise...

Excelenței Sale Domnului MOHAMED HOSNI MUBARAK

Președintele Republicii Arabe Egipt Cu prilejul aniversării zilei dumneavoastră de naștere...

NICOLAE CEAUSESCU Președintele Republicii Socialiste România

Excelenței Sale Domnului NICOLAE CEAUSESCU

Mulțumesc Excelenței Voastre în modul cel mai sincer pentru amabilele felicitări trimise cu ocazia zilei mele de naștere...

HIROHITO

Primire la Consiliul Central al U.G.S.R.

În ziua de 3 mai, tovarășul Nicolae Constantin, membru al Comitetului Politic Executiv al C.C. al P.C.R., președintele Consiliului Central al U.G.S.R. a primit delegația...

Realizările remarcabile obținute de poporul român sub conducerea Partidului Comunist Român, a secretarului său general, tovarășul Nicolae Ceaușescu...

Cronica zilei

Președintele Marii Adunări Naționale, tovarășul Nicolae Glosan, a primit, joi, delegația Grupului de prietenie Marea Britanie-România...

Telegramă

Primul ministru al Guvernului Republicii Socialiste România, Constantin Dăscălescu, a trimis o telegramă primului ministru al Republicii...

ZILE HOTĂRÎTOARE PENTRU ÎNCHEIEREA ÎNSĂMÎNȚĂRIILOR

ÎN JUDEȚUL OLT S-A ÎNCHEIAT SEMĂNATUL PORUMBULUI

Oamenii muncii de pe ogoarele județului Olt au încheiat lucrările de însămînțare a porumbului pentru consum, în ogor propriu, pe întreaga suprafață planificată.

BOTOȘANI:

Prin redistribuirea utilajelor, lucrările avansează mai repede

În județul Botoșani mai erau de semănat cu porumb aproape 22.000 hectare din care 7.970 hectare planificate. În consiliile agroindustriale Ripiceni, Coțușca, Dingeni și Havrina această lucrare...

TELEORMAN: Mijloacele mecanice sînt concentrate pe ultimele suprafețe

Vremea s-a ameliorat din nou, permițind reluarea lucrărilor în câmp și în unitățile agricole teleormene. În multe zone ale județului, printre-

bu bună organizează a muncii, au fost folosite din plin orele bune de lucru. Pe ansamblul județului, porumbul - care deține cea mai mare pondere - a fost semănat, pînă miercuri seara...

la adîncimea la care semănturile așază boabele - spune inginerul-șef. Aici vom beneficia în acest an și de apa adusă prin sistemul de irigații Vișoara-nord. Avem toate condițiile să realizăm, pe această solă, cel puțin 8.000 kg porumb boabe la hectar.

Cu rezultate bune s-a lucrat în ultimele zile la semănatul porumbului, soiului, fasolei și altor culturi de primăvară și în alte unități agricole din județ. Ca urmare, ieri s-a încheiat semănatul în unitățile agricole din consiliile agroindustriale Crîngeni și Traian, lucrările fiind avansate și în cele din consiliile agroindustriale Salcia, Roșiori de Vede, Zimnicea și Buzescu.

Stan ȘTEFAN corpondentul „Scintei”

IASI: Muncă intensă în câmp și în grădini

Datorită ploilor abundente căzute la sfîrșitul lunii aprilie, în unitățile agricole din județul Iași pregătirea terenului și semănatul au fost mult îngrădite...

ze unele unități vor încheia semăntul în acest fel avem garanția că, odată cu ameliorarea vremii, vom termina semăntul porumbului și al celorlalte culturi în cel mai scurt timp și în bune condiții de calitate.

zeala este încă destul de mare, au fost plantate diverse legume și în câmp. De exemplu, la aceste lucrări participă zilnic peste 200 de cooperatori din Rădăuțeni și 150 de cooperatori din Movileni. Pînă acum, legumele au fost plantate în câmp pe aproape 2.000 hectare, din cele 3.800 hectare prevăzute a se cultiva în cooperativile agricole și întreprinderile agricole de stat.

Manole CORCACI corpondentul „Scintei”

FAPTE, REALIZĂRI DE PE CUPRINSUL PATRIEI, RELATATE DE CORESPONDENȚII „SCINTEII”

CARNET COTIDIAN

Pe Someșul Mic, la Gilău, județul Cluj, au fost racordate la sistem energetic național, furnizînd primele cantități de energie electrică cu o lună de zile mai devreme decît se prevedea în planul de execuție...

DEVA

A fost dată în folosință noua policlinică

Lucrările Trului de antrepriză generală pentru construcții-montaj Deva raportează obținerea unui frumos succes în producție: pregătirea cu 6 luni înainte de termen a unei moderne policlinici din cadrul noului spital...

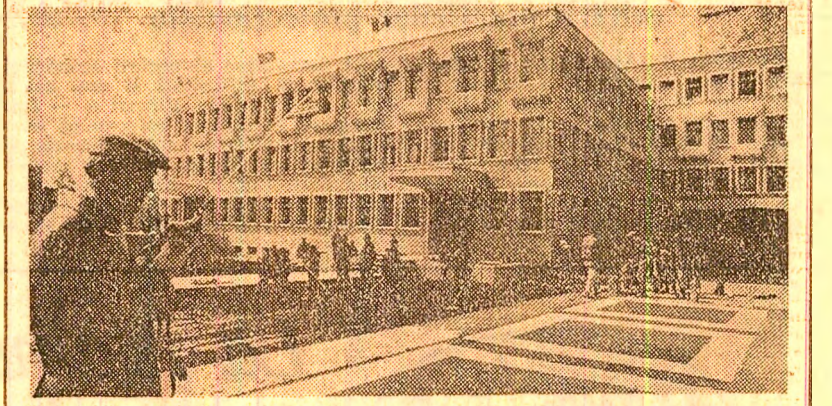


Foto: Nicolae Gheorghiu

DE LA C.E.C.

Economisirea organizată de C.E.C. a devenit în prezent o deprindere caracteristică pentru marea majoritate a populației din țara noastră. Oamenii muncii s-au convins că economiile lor bănești provin din muncă...

ȘTIRI SPORTIVE

FOTBAL. - Penultima etapă a campionatului diviziei A la fotbal se va disputa sîmbătă, 5 mai, după următorul program: Sportul studențesc - A.S.A. Tg. Mureș, Steaua - Dunărea C.S.U. Galați, F.C. Bacău - Corvinul Hunedoara, S.C. Argeș Pitești - Rapid, F.C. Baia Mare - Jiul Petroșani, Universitatea Craiova - C.S. Tringoiu, F.C. Bihor Oradea - Dinamo, Chimia Rm. Vlcea - F.C. Olt, Politehnica Iași - Petrolul Ploiești.

cinema

Galax: DRUMUL SĂRII (91 28 13) 15,30; 17,30; 19,30. Vreau să știu de ce am arși: VITTORELLI (11 48 03) - 15,30; 17,30; 19,30. Ochi Șterharhand: LUCEAFARUL (15 87 67) - 9; 11,15; 13,30; 15,45; 18; 20. Călușă Pană Albă: BUCUREȘTI (15 81 54) - 9; 11; 13,15; 15,30; 17,45; 20. EXCELSIOR (65 49 43) - 9; 11,15; 13,30; 15,45; 18; 20. MODERN (23 71 01) - 9; 11,15; 13,30; 15,45; 18; 20. Mexic: ÎN HĂCĂRI: VICTORIA (16 28 79) - 9,30; 12,30; 16; 19. Cine mă strîgă?: CENTRAL (14 12 34) - 9; 11,15; 13,30; 15,45; 18; 20. Program special pentru copii - 9; 10,45; 12,30; 16,45. Prințesa Păun - 14,15; 19; DOINA (18 33 38). Pescarul speranțat: COTROCENI (48 48 48) - 15; 17,15; 19,30. Ultimul războinic: CAPITOL (12 29 17) - 9; 11,15; 13,30; 15,45; 18; 20,15.

Războinic stelar: COSMOS (27 54 93) 9; 12; 16; 19. Strada Hanovra: TOMIS (21 49 46) - 9; 11,15; 13,30; 15,45; 18; 20. Între două ceruri: FLACĂRA (20 33 40) - 10,30; 14; 16,15; 18,30. Avarul: UNION (13 49 04) - 9; 11,30; 14; 16,30; 18,15. Naufregul: GIULEȘTI (17 55 45) - 9; 11,15; 13,30; 15,45; 18; 20. Domnișoara Noorie: FERENTARI (69 49 85) - 15; 17,15; 19,30, PACEA (16 28 79) - 9,30; 12,30; 16; 19. Campionul de cursă lungă: FLOREASCA (33 29 71) - 9; 11; 13; 15,30; 17,45; 20. Imperiul contraatac: VOLGA (79 71 26) - 9; 12; 16; 19. Omul păianjen se întoarce: POPULAR (38 15 17) - 15; 17,15; 19,30.

teatre

Teatrul Național (14 71 71, sala mică): Floarea 19,30 (sala Mare); Carțea lui Iovita - 19; (sala Mică); „Ion Văduțiu” - 12 27 45; (sala Studiu); Comu șarului - 19,30. Filarmonia „George Enescu” (15 68 75, Ateneul Român): Concert

simfonic, Dirzor: Mircea Cristescu. Solist: I. Lazar Bernat (U.R.S.S.). Opera Română (13 18 57): Trubadurul - 18. Teatrul de operă (14 80 11): Contesa Maritza - 19. Teatrul „Lucia Sturdza Bulandra” (sala Schitu Măgureanu, 14 75 46): Ivan Vasilevici - 19; (sala Grădina Icoanel, 12 44 16): Furtună - 19. Teatrul Mic (14 70 81): Richard al III-lea - 19,30. Teatrul Foarte Mic (14 09 05): Soarece de apă - 19,30. Teatrul de comedie (16 64 60): Teatrul de operă (14 80 11): Contesa Maritza - 19. Teatrul „Lucia Sturdza Bulandra” (sala Schitu Măgureanu, 14 75 46): Ivan Vasilevici - 19; (sala Grădina Icoanel, 12 44 16): Furtună - 19. Teatrul Mic (14 70 81): Richard al III-lea - 19,30. Teatrul Foarte Mic (14 09 05): Soarece de apă - 19,30. Teatrul de comedie (16 64 60): Teatrul de operă (14 80 11): Contesa Maritza - 19. Teatrul „Lucia Sturdza Bulandra” (sala Schitu Măgureanu, 14 75 46): Ivan Vasilevici - 19; (sala Grădina Icoanel, 12 44 16): Furtună - 19. Teatrul Mic (14 70 81): Richard al III-lea - 19,30. Teatrul Foarte Mic (14 09 05): Soarece de apă - 19,30. Teatrul de comedie (16 64 60): Teatrul de operă (14 80 11): Contesa Maritza - 19. Teatrul „Lucia Sturdza Bulandra” (sala Schitu Măgureanu, 14 75 46): Ivan Vasilevici - 19; (sala Grădina Icoanel, 12 44 16): Furtună - 19. Teatrul Mic (14 70 81): Richard al III-lea - 19,30. Teatrul Foarte Mic (14 09 05): Soarece de apă - 19,30. Teatrul de comedie (16 64 60): Teatrul de operă (14 80 11): Contesa Maritza - 19. Teatrul „Lucia Sturdza Bulandra” (sala Schitu Măgureanu, 14 75 46): Ivan Vasilevici - 19; (sala Grădina Icoanel, 12 44 16): Furtună - 19. Teatrul Mic (14 70 81): Richard al III-lea - 19,30. Teatrul Foarte Mic (14 09 05): Soarece de apă - 19,30. Teatrul de comedie (16 64 60): Teatrul de operă (14 80 11): Contesa Maritza - 19. Teatrul „Lucia Sturdza Bulandra” (sala Schitu Măgureanu, 14 75 46): Ivan Vasilevici - 19; (sala Grădina Icoanel, 12 44 16): Furtună - 19. Teatrul Mic (14 70 81): Richard al III-lea - 19,30. Teatrul Foarte Mic (14 09 05): Soarece de apă - 19,30. Teatrul de comedie (16 64 60): Teatrul de operă (14 80 11): Contesa Maritza - 19. Teatrul „Lucia Sturdza Bulandra” (sala Schitu Măgureanu, 14 75 46): Ivan Vasilevici - 19; (sala Grădina Icoanel, 12 44 16): Furtună - 19. Teatrul Mic (14 70 81): Richard al III-lea - 19,30. Teatrul Foarte Mic (14 09 05): Soarece de apă - 19,30. Teatrul de comedie (16 64 60): Teatrul de operă (14 80 11): Contesa Maritza - 19. Teatrul „Lucia Sturdza Bulandra” (sala Schitu Măgureanu, 14 75 46): Ivan Vasilevici - 19; (sala Grădina Icoanel, 12 44 16): Furtună - 19. Teatrul Mic (14 70 81): Richard al III-lea - 19,30. Teatrul Foarte Mic (14 09 05): Soarece de apă - 19,30. Teatrul de comedie (16 64 60): Teatrul de operă (14 80 11): Contesa Maritza - 19. Teatrul „Lucia Sturdza Bulandra” (sala Schitu Măgureanu, 14 75 46): Ivan Vasilevici - 19; (sala Grădina Icoanel, 12 44 16): Furtună - 19. Teatrul Mic (14 70 81): Richard al III-lea - 19,30. Teatrul Foarte Mic (14 09 05): Soarece de apă - 19,30. Teatrul de comedie (16 64 60): Teatrul de operă (14 80 11): Contesa Maritza - 19. Teatrul „Lucia Sturdza Bulandra” (sala Schitu Măgureanu, 14 75 46): Ivan Vasilevici - 19; (sala Grădina Icoanel, 12 44 16): Furtună - 19. Teatrul Mic (14 70 81): Richard al III-lea - 19,30. Teatrul Foarte Mic (14 09 05): Soarece de apă - 19,30. Teatrul de comedie (16 64 60): Teatrul de operă (14 80 11): Contesa Maritza - 19. Teatrul „Lucia Sturdza Bulandra” (sala Schitu Măgureanu, 14 75 46): Ivan Vasilevici - 19; (sala Grădina Icoanel, 12 44 16): Furtună - 19. Teatrul Mic (14 70 81): Richard al III-lea - 19,30. Teatrul Foarte Mic (14 09 05): Soarece de apă - 19,30. Teatrul de comedie (16 64 60): Teatrul de operă (14 80 11): Contesa Maritza - 19. Teatrul „Lucia Sturdza Bulandra” (sala Schitu Măgureanu, 14 75 46): Ivan Vasilevici - 19; (sala Grădina Icoanel, 12 44 16): Furtună - 19. Teatrul Mic (14 70 81): Richard al III-lea - 19,30. Teatrul Foarte Mic (14 09 05): Soarece de apă - 19,30. Teatrul de comedie (16 64 60): Teatrul de operă (14 80 11): Contesa Maritza - 19. Teatrul „Lucia Sturdza Bulandra” (sala Schitu Măgureanu, 14 75 46): Ivan Vasilevici - 19; (sala Grădina Icoanel, 12 44 16): Furtună - 19. Teatrul Mic (14 70 81): Richard al III-lea - 19,30. Teatrul Foarte Mic (14 09 05): Soarece de apă - 19,30. Teatrul de comedie (16 64 60): Teatrul de operă (14 80 11): Contesa Maritza - 19. Teatrul „Lucia Sturdza Bulandra” (sala Schitu Măgureanu, 14 75 46): Ivan Vasilevici - 19; (sala Grădina Icoanel, 12 44 16): Furtună - 19. Teatrul Mic (14 70 81): Richard al III-lea - 19,30. Teatrul Foarte Mic (14 09 05): Soarece de apă - 19,30. Teatrul de comedie (16 64 60): Teatrul de operă (14 80 11): Contesa Maritza - 19. Teatrul „Lucia Sturdza Bulandra” (sala Schitu Măgureanu, 14 75 46): Ivan Vasilevici - 19; (sala Grădina Icoanel, 12 44 16): Furtună - 19. Teatrul Mic (14 70 81): Richard al III-lea - 19,30. Teatrul Foarte Mic (14 09 05): Soarece de apă - 19,30. Teatrul de comedie (16 64 60): Teatrul de operă (14 80 11): Contesa Maritza - 19. Teatrul „Lucia Sturdza Bulandra” (sala Schitu Măgureanu, 14 75 46): Ivan Vasilevici - 19; (sala Grădina Icoanel, 12 44 16): Furtună - 19. Teatrul Mic (14 70 81): Richard al III-lea - 19,30. Teatrul Foarte Mic (14 09 05): Soarece de apă - 19,30. Teatrul de comedie (16 64 60): Teatrul de operă (14 80 11): Contesa Maritza - 19. Teatrul „Lucia Sturdza Bulandra” (sala Schitu Măgureanu, 14 75 46): Ivan Vasilevici - 19; (sala Grădina Icoanel, 12 44 16): Furtună - 19. Teatrul Mic (14 70 81): Richard al III-lea - 19,30. Teatrul Foarte Mic (14 09 05): Soarece de apă - 19,30. Teatrul de comedie (16 64 60): Teatrul de operă (14 80 11): Contesa Maritza - 19. Teatrul „Lucia Sturdza Bulandra” (sala Schitu Măgureanu, 14 75 46): Ivan Vasilevici - 19; (sala Grădina Icoanel, 12 44 16): Furtună - 19. Teatrul Mic (14 70 81): Richard al III-lea - 19,30. Teatrul Foarte Mic (14 09 05): Soarece de apă - 19,30. Teatrul de comedie (16 64 60): Teatrul de operă (14 80 11): Contesa Maritza - 19. Teatrul „Lucia Sturdza Bulandra” (sala Schitu Măgureanu, 14 75 46): Ivan Vasilevici - 19; (sala Grădina Icoanel, 12 44 16): Furtună - 19. Teatrul Mic (14 70 81): Richard al III-lea - 19,30. Teatrul Foarte Mic (14 09 05): Soarece de apă - 19,30. Teatrul de comedie (16 64 60): Teatrul de operă (14 80 11): Contesa Maritza - 19. Teatrul „Lucia Sturdza Bulandra” (sala Schitu Măgureanu, 14 75 46): Ivan Vasilevici - 19; (sala Grădina Icoanel, 12 44 16): Furtună - 19. Teatrul Mic (14 70 81): Richard al III-lea - 19,30. Teatrul Foarte Mic (14 09 05): Soarece de apă - 19,30. Teatrul de comedie (16 64 60): Teatrul de operă (14 80 11): Contesa Maritza - 19. Teatrul „Lucia Sturdza Bulandra” (sala Schitu Măgureanu, 14 75 46): Ivan Vasilevici - 19; (sala Grădina Icoanel, 12 44 16): Furtună - 19. Teatrul Mic (14 70 81): Richard al III-lea - 19,30. Teatrul Foarte Mic (14 09 05): Soarece de apă - 19,30. Teatrul de comedie (16 64 60): Teatrul de operă (14 80 11): Contesa Maritza - 19. Teatrul „Lucia Sturdza Bulandra” (sala Schitu Măgureanu, 14 75 46): Ivan Vasilevici - 19; (sala Grădina Icoanel, 12 44 16): Furtună - 19. Teatrul Mic (14 70 81): Richard al III-lea - 19,30. Teatrul Foarte Mic (14 09 05): Soarece de apă - 19,30. Teatrul de comedie (16 64 60): Teatrul de operă (14 80 11): Contesa Maritza - 19. Teatrul „Lucia Sturdza Bulandra” (sala Schitu Măgureanu, 14 75 46): Ivan Vasilevici - 19; (sala Grădina Icoanel, 12 44 16): Furtună - 19. Teatrul Mic (14 70 81): Richard al III-lea - 19,30. Teatrul Foarte Mic (14 09 05): Soarece de apă - 19,30. Teatrul de comedie (16 64 60): Teatrul de operă (14 80 11): Contesa Maritza - 19. Teatrul „Lucia Sturdza Bulandra” (sala Schitu Măgureanu, 14 75 46): Ivan Vasilevici - 19; (sala Grădina Icoanel, 12 44 16): Furtună - 19. Teatrul Mic (14 70 81): Richard al III-lea - 19,30. Teatrul Foarte Mic (14 09 05): Soarece de apă - 19,30. Teatrul de comedie (16 64 60): Teatrul de operă (14 80 11): Contesa Maritza - 19. Teatrul „Lucia Sturdza Bulandra” (sala Schitu Măgureanu, 14 75 46): Ivan Vasilevici - 19; (sala Grădina Icoanel, 12 44 16): Furtună - 19. Teatrul Mic (14 70 81): Richard al III-lea - 19,30. Teatrul Foarte Mic (14 09 05): Soarece de apă - 19,30. Teatrul de comedie (16 64 60): Teatrul de operă (14 80 11): Contesa Maritza - 19. Teatrul „Lucia Sturdza Bulandra” (sala Schitu Măgureanu, 14 75 46): Ivan Vasilevici - 19; (sala Grădina Icoanel, 12 44 16): Furtună - 19. Teatrul Mic (14 70 81): Richard al III-lea - 19,30. Teatrul Foarte Mic (14 09 05): Soarece de apă - 19,30. Teatrul de comedie (16 64 60): Teatrul de operă (14 80 11): Contesa Maritza - 19. Teatrul „Lucia Sturdza Bulandra” (sala Schitu Măgureanu, 14 75 46): Ivan Vasilevici - 19; (sala Grădina Icoanel, 12 44 16): Furtună - 19. Teatrul Mic (14 70 81): Richard al III-lea - 19,30. Teatrul Foarte Mic (14 09 05): Soarece de apă - 19,30. Teatrul de comedie (16 64 60): Teatrul de operă (14 80 11): Contesa Maritza - 19. Teatrul „Lucia Sturdza Bulandra” (sala Schitu Măgureanu, 14 75 46): Ivan Vasilevici - 19; (sala Grădina Icoanel, 12 44 16): Furtună - 19. Teatrul Mic (14 70 81): Richard al III-lea - 19,30. Teatrul Foarte Mic (14 09 05): Soarece de apă - 19,30. Teatrul de comedie (16 64 60): Teatrul de operă (14 80 11): Contesa Maritza - 19. Teatrul „Lucia Sturdza Bulandra” (sala Schitu Măgureanu, 14 75 46): Ivan Vasilevici - 19; (sala Grădina Icoanel, 12 44 16): Furtună - 19. Teatrul Mic (14 70 81): Richard al III-lea - 19,30. Teatrul Foarte Mic (14 09 05): Soarece de apă - 19,30. Teatrul de comedie (16 64 60): Teatrul de operă (14 80 11): Contesa Maritza - 19. Teatrul „Lucia Sturdza Bulandra” (sala Schitu Măgureanu, 14 75 46): Ivan Vasilevici - 19; (sala Grădina Icoanel, 12 44 16): Furtună - 19. Teatrul Mic (14 70 81): Richard al III-lea - 19,30. Teatrul Foarte Mic (14 09 05): Soarece de apă - 19,30. Teatrul de comedie (16 64 60): Teatrul de operă (14 80 11): Contesa Maritza - 19. Teatrul „Lucia Sturdza Bulandra” (sala Schitu Măgureanu, 14 75 46): Ivan Vasilevici - 19; (sala Grădina Icoanel, 12 44 16): Furtună - 19. Teatrul Mic (14 70 81): Richard al III-lea - 19,30. Teatrul Foarte Mic (14 09 05): Soarece de apă - 19,30. Teatrul de comedie (16 64 60): Teatrul de operă (14 80 11): Contesa Maritza - 19. Teatrul „Lucia Sturdza Bulandra” (sala Schitu Măgureanu, 14 75 46): Ivan Vasilevici - 19; (sala Grădina Icoanel, 12 44 16): Furtună - 19. Teatrul Mic (14 70 81): Richard al III-lea - 19,30. Teatrul Foarte Mic (14 09 05): Soarece de apă - 19,30. Teatrul de comedie (16 64 60): Teatrul de operă (14 80 11): Contesa Maritza - 19. Teatrul „Lucia Sturdza Bulandra” (sala Schitu Măgureanu, 14 75 46): Ivan Vasilevici - 19; (sala Grădina Icoanel, 12 44 16): Furtună - 19. Teatrul Mic (14 70 81): Richard al III-lea - 19,30. Teatrul Foarte Mic (14 09 05): Soarece de apă - 19,30. Teatrul de comedie (16 64 60): Teatrul de operă (14 80 11): Contesa Maritza - 19. Teatrul „Lucia Sturdza Bulandra” (sala Schitu Măgureanu, 14 75 46): Ivan Vasilevici - 19; (sala Grădina Icoanel, 12 44 16): Furtună - 19. Teatrul Mic (14 70 81): Richard al III-lea - 19,30. Teatrul Foarte Mic (14 09 05): Soarece de apă - 19,30. Teatrul de comedie (16 64 60): Teatrul de operă (14 80 11): Contesa Maritza - 19. Teatrul „Lucia Sturdza Bulandra” (sala Schitu Măgureanu, 14 75 46): Ivan Vasilevici - 19; (sala Grădina Icoanel, 12 44 16): Furtună - 19. Teatrul Mic (14 70 81): Richard al III-lea - 19,30. Teatrul Foarte Mic (14 09 05): Soarece de apă - 19,30. Teatrul de comedie (16 64 60): Teatrul de operă (14 80 11): Contesa Maritza - 19. Teatrul „Lucia Sturdza Bulandra” (sala Schitu Măgureanu, 14 75 46): Ivan Vasilevici - 19; (sala Grădina Icoanel, 12 44 16): Furtună - 19. Teatrul Mic (14 70 81): Richard al III-lea - 19,30. Teatrul Foarte Mic (14 09 05): Soarece de apă - 19,30. Teatrul de comedie (16 64 60): Teatrul de operă (14 80 11): Contesa Maritza - 19. Teatrul „Lucia Sturdza Bulandra” (sala Schitu Măgureanu, 14 75 46): Ivan Vasilevici - 19; (sala Grădina Icoanel, 12 44 16): Furtună - 19. Teatrul Mic (14 70 81): Richard al III-lea - 19,30. Teatrul Foarte Mic (14 09 05): Soarece de apă - 19,30. Teatrul de comedie (16 64 60): Teatrul de operă (14 80 11): Contesa Maritza - 19. Teatrul „Lucia Sturdza Bulandra” (sala Schitu Măgureanu, 14 75 46): Ivan Vasilevici - 19; (sala Grădina Icoanel, 12 44 16): Furtună - 19. Teatrul Mic (14 70 81): Richard al III-lea - 19,30. Teatrul Foarte Mic (14 09 05): Soarece de apă - 19,30. Teatrul de comedie (16 64 60): Teatrul de operă (14 80 11): Contesa Maritza - 19. Teatrul „Lucia Sturdza Bulandra” (sala Schitu Măgureanu, 14 75 46): Ivan Vasilevici - 19; (sala Grădina Icoanel, 12 44 16): Furtună - 19. Teatrul Mic (14 70 81): Richard al III-lea - 19,30. Teatrul Foarte Mic (14 09 05): Soarece de apă - 19,30. Teatrul de comedie (16 64 60): Teatrul de operă (14 80 11): Contesa Maritza - 19. Teatrul „Lucia Sturdza Bulandra” (sala Schitu Măgureanu, 14 75 46): Ivan Vasilevici - 19; (sala Grădina Icoanel, 12 44 16): Furtună - 19. Teatrul Mic (14 70 81): Richard al III-lea - 19,30. Teatrul Foarte Mic (14 09 05): Soarece de apă - 19,30. Teatrul de comedie (16 64 60): Teatrul de operă (14 80 11): Contesa Maritza - 19. Teatrul „Lucia Sturdza Bulandra” (sala Schitu Măgureanu, 14 75 46): Ivan Vasilevici - 19; (sala Grădina Icoanel, 12 44 16): Furtună - 19. Teatrul Mic (14 70 81): Richard al III-lea - 19,30. Teatrul Foarte Mic (14 09 05): Soarece de apă - 19,30. Teatrul de comedie (16 64 60): Teatrul de operă (14 80 11): Contesa Maritza - 19. Teatrul „Lucia Sturdza Bulandra” (sala Schitu Măgureanu, 14 75 46): Ivan Vasilevici - 19; (sala Grădina Icoanel, 12 44 16): Furtună - 19. Teatrul Mic (14 70 81): Richard al III-lea - 19,30. Teatrul Foarte Mic (14 09 05): Soarece de apă - 19,30. Teatrul de comedie (16 64 60): Teatrul de operă (14 80 11): Contesa Maritza - 19. Teatrul „Lucia Sturdza Bulandra” (sala Schitu Măgureanu, 14 75 46): Ivan Vasilevici - 19; (sala Grădina Icoanel, 12 44 16): Furtună - 19. Teatrul Mic (14 70 81): Richard al III-lea - 19,30. Teatrul Foarte Mic (14 09 05): Soarece de apă - 19,30. Teatrul de comedie (16 64 60): Teatrul de operă (14 80 11): Contesa Maritza - 19. Teatrul „Lucia Sturdza Bulandra” (sala Schitu Măgureanu, 14 75 46): Ivan Vasilevici - 19; (sala Grădina Icoanel, 12 44 16): Furtună - 19. Teatrul Mic (14 70 81): Richard al III-lea - 19,30. Teatrul Foarte Mic (14 09 05): Soarece de apă - 19,30. Teatrul de comedie (16 64 60): Teatrul de operă (14 80 11): Contesa Maritza - 19. Teatrul „Lucia Sturdza Bulandra” (sala Schitu Măgureanu, 14 75 46): Ivan Vasilevici - 19; (sala Grădina Icoanel, 12 44 16): Furtună - 19. Teatrul Mic (14 70 81): Richard al III-lea - 19,30. Teatrul Foarte Mic (14 09 05): Soarece de apă - 19,30. Teatrul de comedie (16 64 60): Teatrul de operă (14 80 11): Contesa Maritza - 19. Teatrul „Lucia Sturdza Bulandra” (sala Schitu Măgureanu, 14 75 46): Ivan Vasilevici - 19; (sala Grădina Icoanel, 12 44 16): Furtună -

