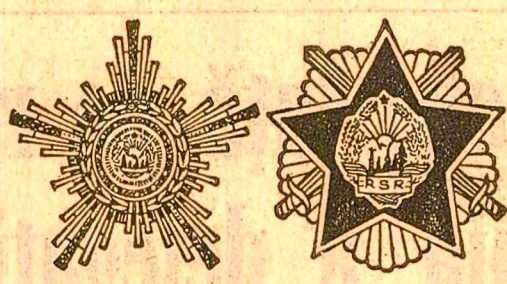




# Scinteia



ORGAN AL COMITETULUI CENTRAL AL PARTIDULUI COMUNIST ROMÂN

Anul LIII Nr. 13000

Duminică 10 iunie 1984

6 PAGINI - 50 BANI

### Înaltă apreciere și deplină aprobare față de rezultatele rodnice ale vizitei oficiale de prietenie în Polonia a delegației de partid și de stat, condusă de tovarășul Nicolae Ceaușescu

TELEGRAME ADRESATE TOVARĂȘULUI NICOLAE CEAUȘESCU

Pagina a II-a

## 40 DE ANI DE MARI IZBÎNZI SUB STINDARDUL PARTIDULUI



# PUTEREA ECONOMICĂ A POPORULUI

### la temelia progresului neîncetat al patriei, a prosperității întregii noastre națiuni

Înfăptuirea actului revoluționar al naționalizării mijloacelor de producție a constituit, de fapt, momentul trecerii la lichidarea orânduirii burghezo-moșieresti și la făurirea societății socialiste în România. Viața, realitatea au demonstrat cu putere forța creatoare a clasei muncitoare, a tărânimii, a intelectualității, a tuturor oamenilor muncii, fără deosebire de naționalitate, a întregului popor, care, stăpin pe destinele sale, și-a făurit și își făurește în mod liber și conștient viitorul său de bunăstare și fericire.

NICOLAE CEAUȘESCU

Se împlinesc 36 de ani de când, în țara noastră, poporul a devenit deținător de drept și de fapt al puterii economice, asumându-și înalta răspundere de a-și gospodări sinur, așa cum consideră că este mai bine, mijloacele de producție.

Naționalizarea a lichidat marea burghezie industrială și financiară din România, a asigurat crearea unui puternic sector socialist în cadrul economiei noastre naționale. Se inaugura, astfel, o etapă nouă,

cu precădere industria grea. Odată cu trecerea la planificarea pe o perioadă mai lungă, au fost structurate obiectivele fundamentale ale partidului cu privire la dezvoltarea economico-socială a patriei și la ridicarea nivelului de trai. Pe baza planurilor cincinale, industria s-a dezvoltat continuu, a devenit ramură conducătoare a economiei naționale. La capătul celui de-al treilea cincinal, în 1965, producția industrială globală a României era de 11 ori mai mare ca în 1948, anul naționalizării principalelor mijloace de producție.

După cel de-al IX-lea Congres al partidului, datorită suflului innoitor pe care tovarășul Nicolae Ceaușescu l-a imprimat întregii vieți economico-sociale a patriei noastre, datorită spiritului său vizionar și gândirii sale inovatoare, poporul român a înțeles și mai bine cât de mare este forța lui. A înțeles că prin propriile sale puteri, valorificând integral resursele interne, poate asigura progresul conștient și înalt al țării. S-a dezvoltat

## 36 DE ANI DE LA NAȚIONALIZAREA PRINCIPALELOR MIJLOACE DE PRODUCȚIE

deja asigurată: Marea Adunare Națională, constituită, prin voința poporului, în martie 1948, a adoptat, în luna aprilie a aceluiași an, o nouă Constituție de tip socialist a României. La 11 iunie 1948, în baza noii Constituții a țării, forul suprem legislativ a votat naționalizarea fabricilor, minele, sondele, băncile au fost trecute în proprietatea statului, devenind bunuri ale întregului popor.

calitativ superioară în dezvoltarea relațiilor sociale. Noul cadru economic, politic și juridic puneau bazele trecerii la organizarea și conducerea planificată a economiei. Primele planuri anuale de stat, din 1949 și 1950, aveau expresie conceptiei înaintate a partidului nostru cu privire la industrializarea țării. În acești doi ani s-a produs o puternică creștere a potențialului industrial al țării. S-a dezvoltat

cu precădere industria grea. Odată cu trecerea la planificarea pe o perioadă mai lungă, au fost structurate obiectivele fundamentale ale partidului cu privire la dezvoltarea economico-socială a patriei și la ridicarea nivelului de trai. Pe baza planurilor cincinale, industria s-a dezvoltat continuu, a devenit ramură conducătoare a economiei naționale. La capătul celui de-al treilea cincinal, în 1965, producția industrială globală a României era de 11 ori mai mare ca în 1948, anul naționalizării principalelor mijloace de producție.

După cel de-al IX-lea Congres al partidului, datorită suflului innoitor pe care tovarășul Nicolae Ceaușescu l-a imprimat întregii vieți economico-sociale a patriei noastre, datorită spiritului său vizionar și gândirii sale inovatoare, poporul român a înțeles și mai bine cât de mare este forța lui. A înțeles că prin propriile sale puteri, valorificând integral resursele interne, poate asigura progresul conștient și înalt al țării. S-a dezvoltat

## PENTRU PRODUCȚII SPORITE ÎN ACEST AN

# Termenele și normele de calitate la prășit - riguros respectate!

În această perioadă, pe agenda de lucru a oamenilor muncii din agricultură se află o seamă de acțiuni de cea mai mare importanță pentru realizarea de producții record în acest an. Pe primul plan este executarea lucrărilor de întreținere a culturilor prășitoare, lucrări care sunt de natură să influențeze în măsură hotărâtoare nivelul recoltelor care vor fi strinse la toamnă. În această activitate, trebuie să se mobilizeze toate forțele mecanice și umane, să se deosebească de valoroase indicațiile clar formulate de conducerea partidului la plinara din luna mai a Consiliului Național și Agriculturii ca organele și organizațiile de partid să desfășoare o intensă activitate practică, organizatorică și politică, în vederea participării active a tuturor forțelor din agricultură, a tuturor locuitorilor de la sate la executarea prășirilor în perioadele optime și în numărul necesar, astfel încât să se asigure dezvoltarea normală a culturilor și, deci, obținerea de recolte superioare.



## STADIUL EFECTUĂRII PRĂȘILII A DOUA MANUALE LA CULTURA SPECIEI DE ZAHĂR în cooperativile agricole, în procente pe județe, în seara zilei de 8 iunie. Județele notate cu o linie nu au cultivat specia de zahăr (pe baza datelor furnizate de Ministerul Agriculturii).

avansat, efectuarea acestora înscrindându-se strict în termenele prevăzute. Care este stadiul executării lucrărilor de întreținere a culturilor? Din datele furnizate de Ministerul Agriculturii rezultă că, până în seara zilei de 8 iunie, prima prășită mecanică la porumb a fost efectuată pe 89 la sută din suprafețele cultivate, iar cea manuală în proporție de 87 la sută. A doua prășită la această cultură a fost executată pe 34 și, respectiv, 25 la sută din suprafețe. La specia de zahăr, a doua prășită mecanică s-a făcut pe 95 la sută din suprafețele cultivate, iar cea manuală în proporție de 72 la sută. Este de rețevat că în cooperativile agricole din 16 județe, precum și în sectorul agricol Ilfov, prima prășită manuală la porumb s-a încheiat. Această

lucrare este însă întârziată în județele Constanța - din zona Iltii, Gori, Vrancea, Prahova și Botoșani - din zona a doua, Brașov, Suceava, Covasna și Harghita - din zona a treia. Efectuarea în perioadele optime și în bune condiții de calitate a lucrărilor de întreținere a culturilor face necesară - așa cum s-a subliniat la plinara Consiliului Național și Agriculturii - participarea activă, zi de zi, a tuturor cooperativelor și mecanizatorilor din unitățile agricole, a tuturor locuitorilor satelor la prășit. Cu atât mai mult este nevoie să acționeze în acest sens organizațiile de partid și consiliile populare din unitățile agricole și comunele unde aceste lucrări sînt rămase în urmă. Pretutindeni trebuie să se înteleagă cu toată claritatea că de recolta răspund întreaga obște a satelor, că fiecare prășită făcută la timp și bine înseamnă un spor de producție la toamnă!

buni gospodari, minerii de aici au reușit să obțină fiecare tonă de cărbune cu costuri cu 23,50 lei mai mici decât cele planificate. Cele mai frumoase rezultate în muncă le-au realizat colectivele din sectorul Rosioara și microcariera Pălănga-Sud, conduse de inginerul Lucian Istrate și, respectiv, subinginerul Gheorghe Cîrlăneșcu. (Constantin Capraru, corespondentul „Scintei”).

# INDUSTRIA ROMÂNIEI - DE 53 DE ORI MAI PUTERNICĂ decît industria din România anului 1938

Pagina a III-a

## O epocă de înflorire a culturii noi, socialiste

Arta noastră în mulțesimile ei inepuizabile a fost întotdeauna o creație pentru cei mulți. Celebrii Testamente al Văcăreștilor, în semnificația sa cea mai profundă, nu e doar opera unei personalități, ci expresia chintesențială a întregii noastre culturi. Creația făurită pe aceste meleaguri a avut întotdeauna, ca și rețeaua formulărilor ferice, o dimensiune artistică contemporană, un caracter testamentar, în sensul că ea nu numai că era destinată colectivității unei epoci, ci a tins mereu să se constituie într-un tezaur nemuritor; aceasta sacră moștenire menită să lumineze veacurile viitoare și să înobilizeze generațiile ce aveau să vină. Nu e lipsit de interes să observăm că un mare clasic al secolului XX, Tudor Arghezi, deschizând-o pe cea cosmică, a intrat-o în formele perfecțiunii aceleiași înalte crezuri. Așa ne apare melosul național, de la evocațiile cîntecelor de luptă, de victorie, de dragoste de țară, semnate de mari creatori unși cu harul geniului, cum a fost Ciprian Porumbescu, până la acordurile maiestruose ce au ajuns să răsună sub înalte bolți de aur ale muzicii universale izvodite de unul din titanii acesteia, George Enescu.

Același spirit testamentar patriotic, strălucind în creația lui Mihail, lui Ștefan și Mihail, lui Horea, Tudor și Avram Iancu, chipuri pe care plămădit, pandurii, moșii le purtau în inimă și în cîntec. Le văd sau, dar nu le vedeau niciodată zugrăvite.

A trebuit să vină Augustul izbăvitor de acum patru decenii. A trebuit să fie fărînit socialismul. Și mai ales a trebuit ca pentru poporul român să vină momentul revoluționar, cu semnificații și consecințe unice în toată istoria noastră, momentul crucial al Congresului al IX-lea pentru ca un întreg inestimabil patrimoniu artistic să ajungă la adevărul său destinatar care este poporul român.

(Continuare în pag. a IV-a)

### Cărbune mai mult, cu cheltuieli de extracție reduse

Recent, pe panoul de întrecere al minerilor de la Filipcești de Pădure a fost înscrisă cu litere mari cifra de 10.000 tone. Ea reprezintă cantitatea de cărbune energetic și suplimentar de calitate și microcariere de la începutul anului și pînă în prezent. Activul hotărîtor al succesului: creșterea productivității muncii, asigurată prin buna organizare a muncii pe echipe și brigăzi și extinderea mecanizării lucrărilor. De asemenea, a bunilor gospodari, minerii de aici au reușit să obțină fiecare tonă de cărbune cu costuri cu 23,50 lei mai mici decât cele planificate. Cele mai frumoase rezultate în muncă le-au realizat colectivele din sectorul Rosioara și microcariera Pălănga-Sud, conduse de inginerul Lucian Istrate și, respectiv, subinginerul Gheorghe Cîrlăneșcu. (Constantin Capraru, corespondentul „Scintei”).

### Contracte la export onorate exemplar

Produsele întreprinderii de stofe fine „Dorobanțul” din Ploiești sînt livrate în zeci de țări ale lumii, cucerind aprecierea unanimă a partenerilor externi. Marea diversitate coloristică și de desen, care line seama, sezon după sezon, de exigențele model, are importanță vitală în asigurarea comenzilor la export. Anul acesta, creatorii de stofe s-au întreprinderii au prezentat peste 1.000 de noi modele, majoritatea contractate de firmele străine; alte desene, contexturi se prezintă în prezent pentru noile colecții. Astfel, s-a reușit ca aproape întreaga producție a acestui an să fie contractată la export, fie direct sub formă de textile, fie indirect sub formă de confecții. În cinci luni, toate comenziile pentru piața externă au fost livrate conform clauzelor de contract. Prin telexuri și scrisori, partenerii au transmis bucele lor aprecieri și mulțumiri unității ploieștene pentru modul exemplar în care își onorează obligațiile comerciale asumate. (C. Constantin).

### Produce industriale în premieră

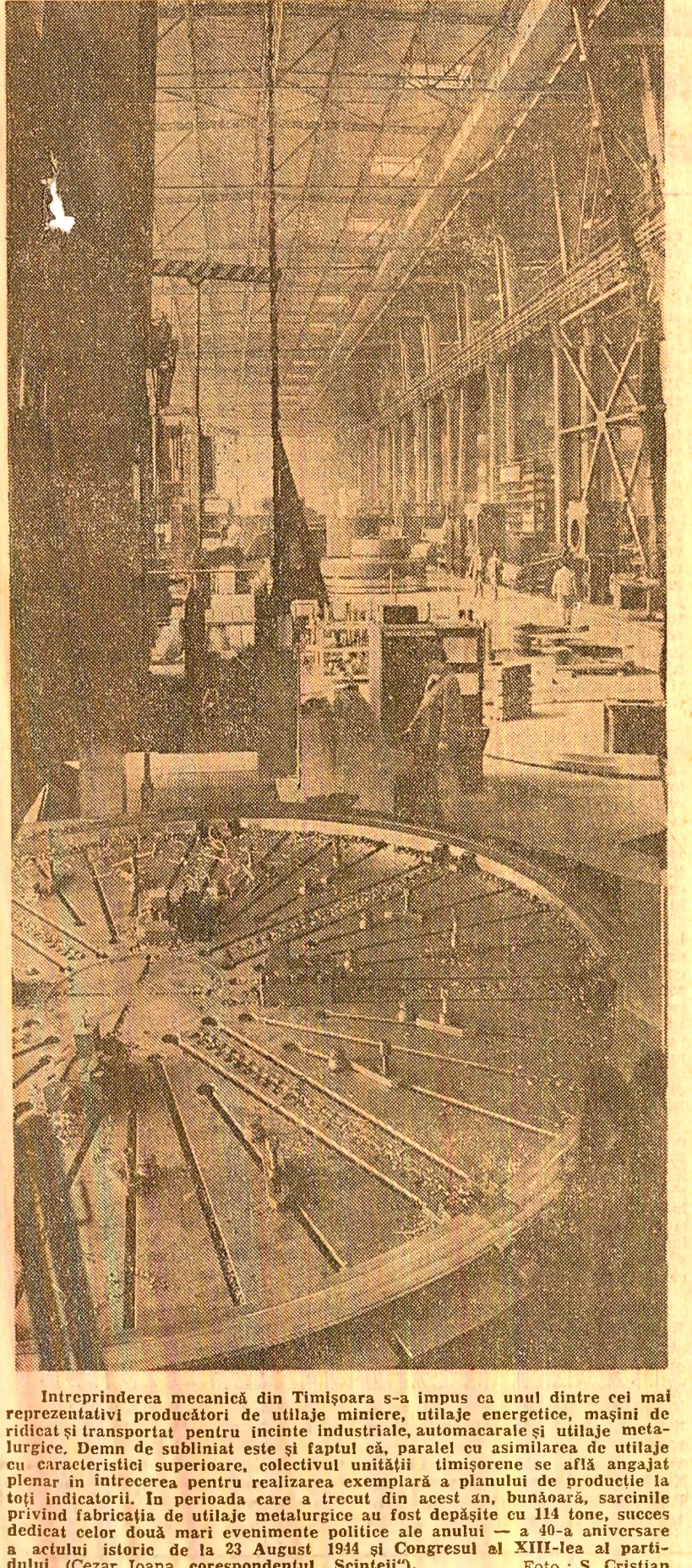
Două premiere naționale în producție a consemnat colectivul întreprinderii de utilități tehnologice Bistrița în începerea fabricației de serie a robinetilor cu sferă, cu diametre cuprinse între 50 și 800 mm, și a motorreductorilor cicloclivului cu raport de transmisie de la 1/9 la 1/10.000. Primele produse sînt destinate instalațiilor din marile combinate petrochimice, iar celelalte realizării tuturor minierilor și instalațiilor care implică micșorări de turatii. De remarcă este faptul că motorreductorii cicloclivului sînt mult mai fiabile decît produsele similare de tip planetar, se realizează cu costuri mai reduse și cu un consum de metal cu 30 la sută mai mic. (Gheorghe Crisan, corespondentul „Scintei”).

### Prima platformă fixă pentru susținerea sondelor marine

La Santierul naval Mangalia a fost lansată și scoasă din doc prima platformă fixă pentru susținerea instalației de exploatare a fîșeiului din zăcămintele marine, care intră în dotarea întreprinderii „Petromar”. Platforma, în greutate de 35 tone, are forma unui trunchi de piramidă pătrată, cu înălțimea de 62 metri și latura bazei mari de 20 metri și a fost construită la întreprinderea de utilități chimice Ploiești, asamblarea făcîndu-se la Santierul naval Mangalia - unde i s-au adăugat flori recuperabile necesare transportului pe mare, executată la Santierul naval Constanța. Această instalație necesară trecerii la exploatarea zăcămintelor de fîșe din Marea Neagră a fost construită după proiecte întocmite de specialiștii români. (George Mihăescu, corespondentul „Scintei”).

### Noi tipuri de motoare și generatoare

Construcții de mașini din Reșița au finalizat construcția unui nou motor de propulsie navală, al 13-lea de acest tip livrat pînă acum Santierelor navale din Constanța, precum și o nouă serie de 3 grupe de generatoare pentru locomotive diesel electrice de 2100 CP și un nou grup de motoare electrice de 900 kW, necesare industriei extractive. În același timp, întreprinderea constructorilor de mașini din Reșița și Bocea au produs și livrat, suplimentar prevederilor, 655 tone diferite utilaje miniere și chimice. (Agerpres).



Întreprinderea mecanică din Timișoara s-a impus ca unul dintre cei mai reprezentativi producători de utilaje miniere, utilaje energetice, mașini de ridicat și transport pentru incinte industriale, automacarale și utilaje metalurgice. Demn de subliniat este și faptul că, paralel cu asimilarea de utilaje cu caracteristici superioare, colectivul unității timișorene se află angajat plener în întrecerea pentru realizarea exemplară a planului de producție la toți indicatorii. În perioada care a trecut din acest an, bunăoară, sarcinile privind fabricația de utilaje metalurgice au fost depășite cu 114 tone, succes dedicat celor două mari evenimente politice ale anului - a 40-a aniversare a actului istoric de la 23 August 1944 și Congresul al XIII-lea al partidului. (Cezar Ioana, corespondentul „Scintei”). Foto: S. Cristian







40 DE ANI DE MARI IZBÎNZI SUB STINDARDUL PARTIDULUI



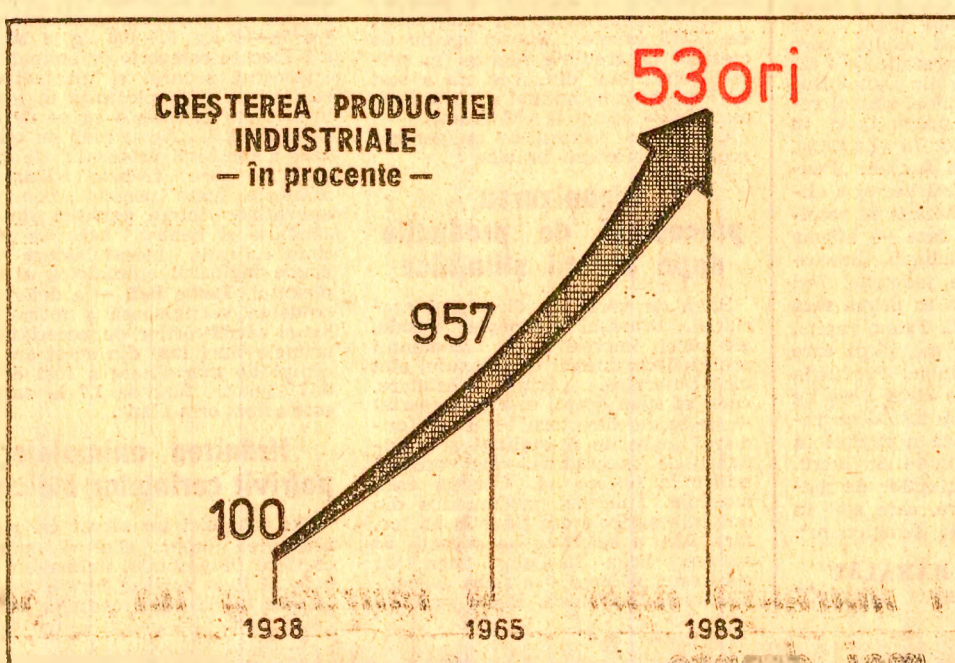
# INDUSTRIA ROMÂNIEI DE 53 DE ORI MAI PUTERNICĂ decît industria din România anului 1938

Dacă România, trecînd pe calea construcției socialiste, nu ar fi acționat pentru dezvoltarea puternică a forțelor de producție, pentru realizarea unei industrii moderne pe baza tehnicii celei mai avansate, am fi rămas în continuare o țară slab dezvoltată, dependentă de țările industrializate. Dezvoltarea puternică a industriei socialiste, amplasarea forțelor de producție și progresul industriei în toate județele au constituit și constituie factorul esențial al victoriei socialismului, al trecerii la făurirea societății socialiste multilateral dezvoltate și înaintarea spre comunism.

NICOLAE CEAUȘESCU

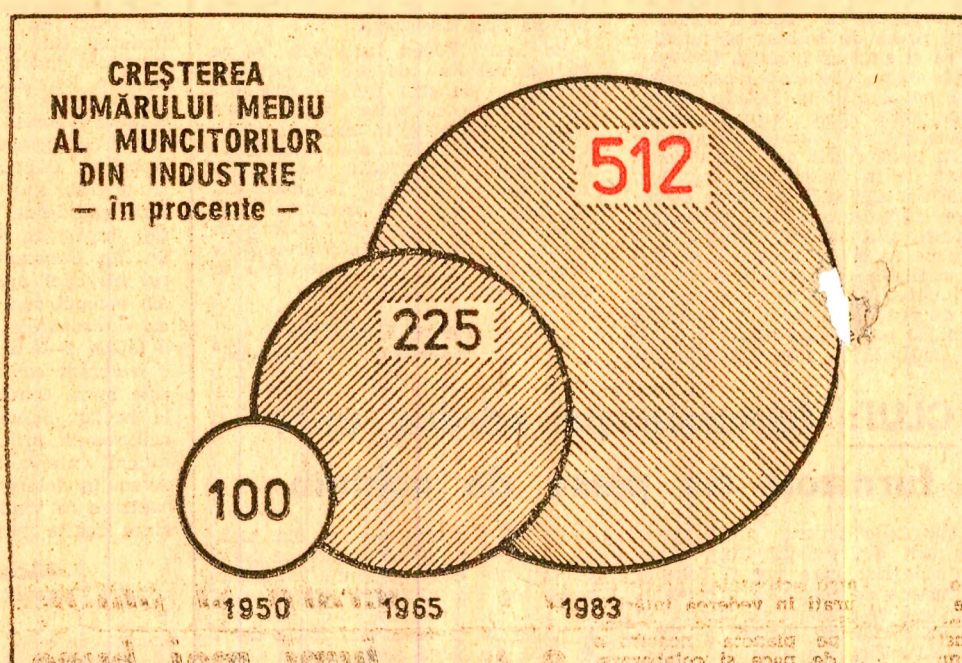
## INDUSTRIALIZAREA SOCIALISTĂ A ȚĂRII LA TEMELIA...

...înaltului dinamism economic



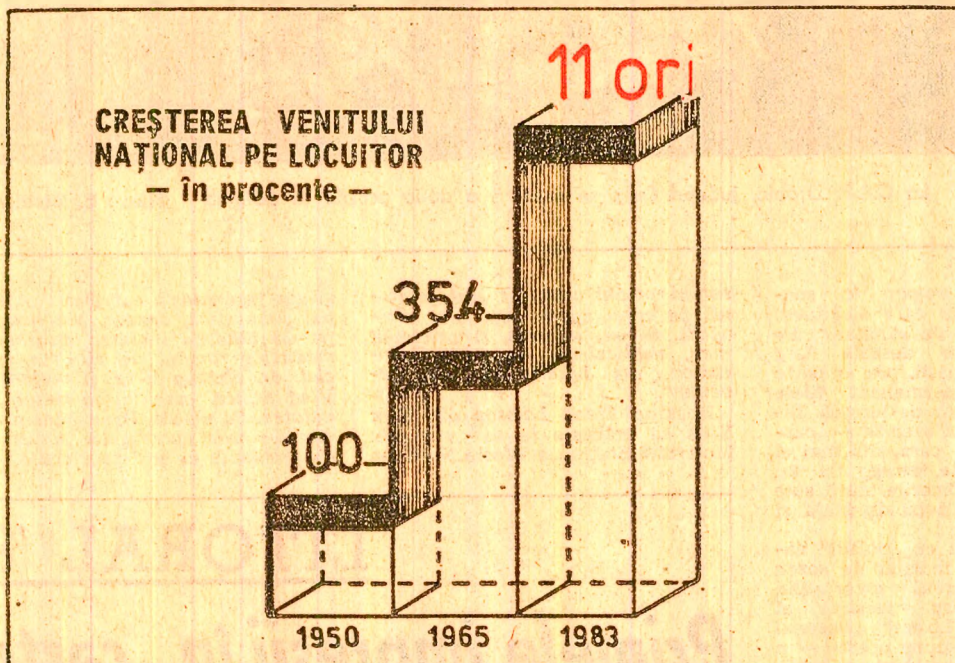
In perioada 1951-1983, producția industrială a României a crescut într-un ritm mediu anual de 11,4 la sută, înregistrîndu-se unul dintre cele mai înalte ritmuri obținute pe plan mondial.

...creșterii rîndurilor clasei muncitoare



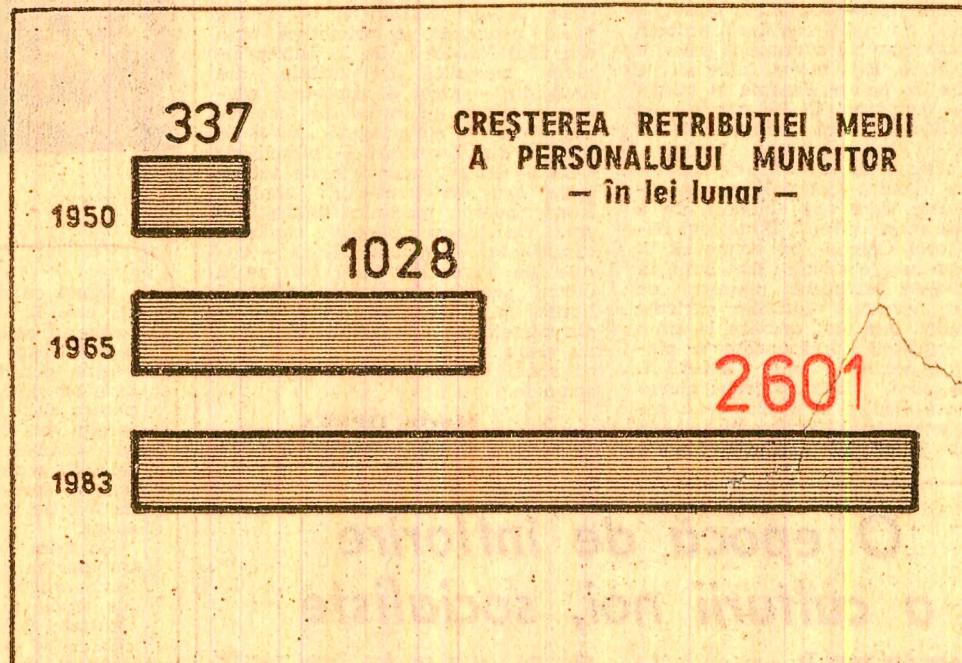
Datorită politicii de industrializare promovate consecvent de partidul nostru, în perioada 1951-1983 pe ansamblul economiei naționale au fost create aproape 5,5 milioane noi locuri de muncă, din care 2,7 milioane în industrie.

...sporirii venitului național



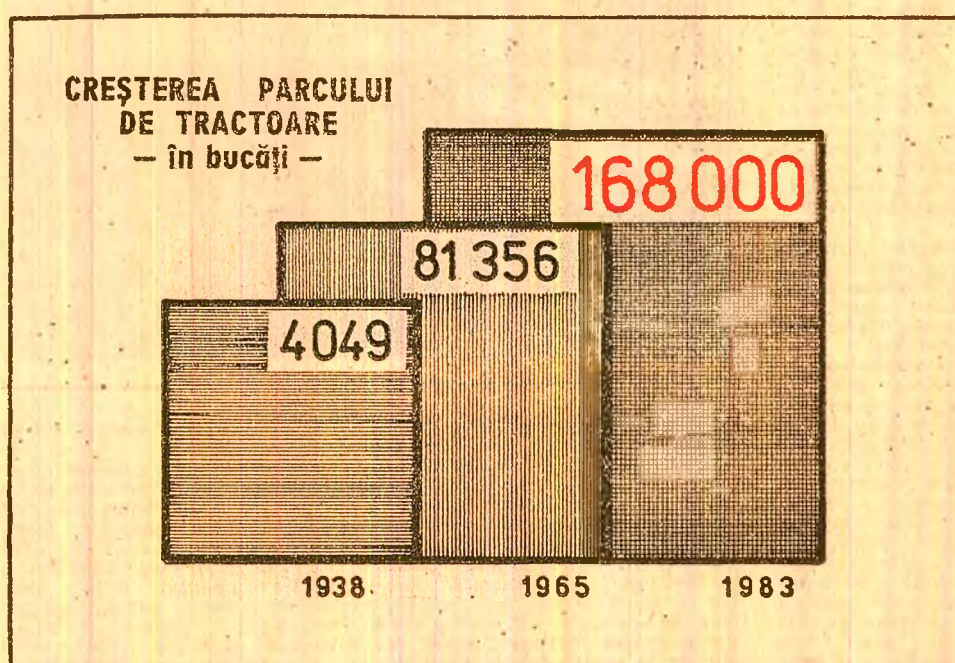
Ca urmare a creșterii în ritm rapid a producției industriale, accentuării factorilor calitativi, de eficiență ai activității economice, începînd din anul 1971 ritmul mediu anual de creștere a venitului național a depășit pe cel al produsului social.

...ridicării nivelului de trai



Industrializarea țării a asigurat creșterea numărului locurilor de muncă și a veniturilor populației, sporirea volumului desfacărilor de mărfuri și a gradului de înzestrare a populației cu bunuri de folosință îndelungată, dezvoltarea învățămîntului, culturii și științei.

...dezvoltării bazei tehnico-materiale a agriculturii



Industria și-a sporit permanent și substanțial aportul la creșterea și modernizarea bazei tehnico-materiale a agriculturii. Suprafața arabilă ce revine pe un tractor este în prezent de peste 11 ori mai mică decît în 1950.

...unei calități noi, superioare

- PONDERRA INDUSTRIEI LA CREAREA VENITULUI NAȚIONAL a sporit de la 30,8 la sută în 1938 la 48,9 la sută în 1965 și la 60 LA SUTĂ ÎN 1983;
- În prezent, PRODUSELE ELECTRONICII ȘI ELECTROTEHNICII — subramuri, practic, inexistente în anul 1950 — reprezintă circa 25 LA SUTĂ din valoarea producției industriei constructoare de mașini;
- Pondere MAȘINILOR, UTILAJELOR ȘI MIJLOACELOR DE TRANSPORT ÎN VOLUMUL TOTAL AL EXPORTULUI a crescut de la 4,2 la sută în 1950 la circa 35 LA SUTĂ ÎN 1983.
- Circa 75 LA SUTĂ DIN SPORIUL PRODUCȚIEI INDUSTRIALE obținut în ultimii 10 ani s-a realizat PRIN CREȘTEREA PRODUCTIVITĂȚII MUNCII;
- CONSUMUL TOTAL DE ENERGIE ELECTRICĂ la 1 miliard lei venit național A FOST ÎN ANUL 1983 MAI MIC CU

Pe baza transunerii  
consecvente în viață a politicii  
partidului de industrializare  
socialistă,  
**VALOAREA  
FONDURILOR  
FIXE**  
de care dispune astăzi  
economia este de  
**2400  
MILIARDE LEI**

Întreaga producție  
industrială a României  
anului 1938 se realizează

azi

**ÎN NUMAI  
O SĂPTĂMÎNĂ**

**UN SINGUR  
PROCENT**  
de creștere  
a producției industriale  
echivalează azi cu  
**11 MILIARDE LEI,**  
față de aproape 1,8 miliarde lei  
în anul 1965 și numai  
0,2 miliarde lei în 1938



# RECULTAREA CEREALELOR PĂIOASE — PREGĂTIREA TEMEINIC.

## GIURGIU: Mașinile sint gata să intre în lanuri

În apropiata campanie de vară, oamenii muncii din agricultura județului Giurgiu vor trebui să strângă recolta de grâu și orz de pe suprafața de 106.067 hectare, urmând ca imediat să fie semănate în cultura succesivă 78.940 hectare. Așadar, un volum mare de muncă de lucru va fi efectuat în scurt timp și cu cea mai mare răspundere pentru recoltă. Pe baza sarcinilor formulate de secretarul general al partidului la recenta plenară a Consiliului Național al Agriculturii, biroul comitetului județean de partid a stabilit un minuțios program de acțiune care prevede, printre altele, o viteză zilnică la recoltarea orzului de 7.500 hectare, iar la grâu — de 8.150 hectare.

De bună seamă, stringerea la timp și fără pierderi a întregii recolte, care se anunță foarte bună, precum și însămânțarea imediată a culturilor succesive sînt condiționate, înainte de toate, de funcționarea ireproșabilă a mașinilor și utilajelor. În apropiata campanie agricolă vor fi folosite 1.250 combine C-12 în echivalent, 639 prese de balotat paie, 3.359 de tractoare și 385 semănători. Sînt pregătite utilajele pentru a intra în lanuri?

Pentru toți mecanizatorii din unitățile noastre — ne spune inginerul Florin Ciudană, directorul Trusului S.M.A. Giurgiu — repararea și întreținerea mașinilor și utilajelor este o sarcină de mare răspundere. După ce am organizat mult mai bine decît în alți ani această activitate, am desființat un centru de cercetare și experimente pentru a face combinații, fiecare presă de balotat să funcționeze ca și cînd ar fi nouă. Controlate efectuate, verificarea recepțiilor făcute de comisiile în fiecare unitate, mai exact spus, supraapă, ne-a oferit certitudinea că s-a lucrat cu mult spirit de răspundere, pornind de la început, bine verificat în practica agricolă, că risipa la recoltare diminuează serios producția. În aceste zile, în toate unitățile sînt probe cu boabe pentru a se asigura etanșarea perfectă a combinelor, astfel încît să se evite una din cauze de risipă a recoltei. Începînd de luni, 11 luni, vom scoate în cîmp toate mașinile și vom organiza la-

borele cu tot ceea ce este necesar pentru muncă și odihnă. Fiecare tabără va dispune de asistență tehnică cu aparatul și piese de schimb necesare. Totodată, am organizat în strînsă cooperare cu cele cinci zile cu mecanizatorii din Ministerul Agriculturii și încheiat contractele în județul Dolj. Toate cele 1.599 de combine C-12 și C-14, prevăzute în programul de reparații, au fost supuse unor inspecții probe care să dea garanția că vor funcționa în bune condiții la stringerea recoltei de păioase. Concluzia generală este aceea că în acest an reparațiile, în-deosebi la combine, au fost realizate în condiții de calitate mai bună decît în anii anteriori. Cu toate aprecierile pozitive ale comisiilor de recepție, trebuie să recunoaștem, avînd în vedere exigențele puse în fața noastră de tovarășul Nicolae Ceaușescu, secretarul general al partidului, la recenta plenară a Consiliului Național al Agriculturii, că s-au făcut și observații — a [înt] să precizeze inginerul Alexandru Marișescu, directorul Trusului S.M.A. Așa, bunăoară, s-au mai găsit combine cu reglaje necorespunzătoare ale aparatului de tăiere, cu defecțiuni la reglarea transportoarelor cu paleți prin necentrarea la lanurilor, neechilibrarea variatorului și altele. Chiar a doua zi după supraapă, întregul nostru personal a plecat în unități pentru a aceste neregulări să fie grabnic înlăturate. La 9 iunie, această acțiune s-a încheiat. Toate utilajele sînt gata de start.

În diferite zone din sudul județului, orzul este aproape cînt. Dar înalțea lui s-a cînt rapița, care ocupă în județ o suprafață de 7.422 hectare. Pe nisipurile din Lunca Dunării s-a dat ieri, 9 iunie, startul recoltării acesteia în prima fază, în unitățile agricole de la Zănoaga, Dubăreni și Echet. Pentru a grăbi ritmul lucrărilor și a elimina pierderile, am hotărît să recoltăm rapița în două faze — afirma dr. ing. Constantin Bulugiu, directorul direcției agricole județene. Ieri am început recoltarea în prima fază de vindoverele E-302. Tăiem rapița, o lășăm 2-3 zile pe sol, după care o treierăm cu combinele. Producția este bună, cîntăm pe circa 2.000 kg la hectar. Sperăm să încheiem în numai cîteva zile bune de lucru. Avem în dotarea stațiilor de mecanizare 50 vindovere, care sînt în stare foarte bună de funcționare.

**Petre CRISTEA**  
correspondentul „Științei”

## DOLJ: Exigență sporită la recepționarea utilajelor

Cu două zile în urmă, comisia de recepție din care au făcut parte reprezentanții ai direcției generale a mecanizării din Ministerul Agriculturii și încheiat contractele în județul Dolj. Toate cele 1.599 de combine C-12 și C-14, prevăzute în programul de reparații, au fost supuse unor inspecții probe care să dea garanția că vor funcționa în bune condiții la stringerea recoltei de păioase. Concluzia generală este aceea că în acest an reparațiile, în-deosebi la combine, au fost realizate în condiții de calitate mai bună decît în anii anteriori. Cu toate aprecierile pozitive ale comisiilor de recepție, trebuie să recunoaștem, avînd în vedere exigențele puse în fața noastră de tovarășul Nicolae Ceaușescu, secretarul general al partidului, la recenta plenară a Consiliului Național al Agriculturii, că s-au făcut și observații — a [înt] să precizeze inginerul Alexandru Marișescu, directorul Trusului S.M.A. Așa, bunăoară, s-au mai găsit combine cu reglaje necorespunzătoare ale aparatului de tăiere, cu defecțiuni la reglarea transportoarelor cu paleți prin necentrarea la lanurilor, neechilibrarea variatorului și altele. Chiar a doua zi după supraapă, întregul nostru personal a plecat în unități pentru a aceste neregulări să fie grabnic înlăturate. La 9 iunie, această acțiune s-a încheiat. Toate utilajele sînt gata de start.

În diferite zone din sudul județului, orzul este aproape cînt. Dar înalțea lui s-a cînt rapița, care ocupă în județ o suprafață de 7.422 hectare. Pe nisipurile din Lunca Dunării s-a dat ieri, 9 iunie, startul recoltării acesteia în prima fază, în unitățile agricole de la Zănoaga, Dubăreni și Echet. Pentru a grăbi ritmul lucrărilor și a elimina pierderile, am hotărît să recoltăm rapița în două faze — afirma dr. ing. Constantin Bulugiu, directorul direcției agricole județene. Ieri am început recoltarea în prima fază de vindoverele E-302. Tăiem rapița, o lășăm 2-3 zile pe sol, după care o treierăm cu combinele. Producția este bună, cîntăm pe circa 2.000 kg la hectar. Sperăm să încheiem în numai cîteva zile bune de lucru. Avem în dotarea stațiilor de mecanizare 50 vindovere, care sînt în stare foarte bună de funcționare.

**Nicolae BABALĂU**  
correspondentul „Științei”



La C.A.P. Drănic, județul Dolj, se execută a doua fază la porumb. Foto: E. Diheșeanu

# EXPERIENȚA ÎNAINȚATĂ la tribuna Științei

Pentru cooperativele agricole Iazu, Știința și Valea Ciorii, din județul Ialomița, Asociația economică de creștere și îngrășare a tineretului taurin, în cadrul căreia cele trei unități și-au unit forțele și au contribuit cu fonduri bănești proprii, nu a constituit, așa cum s-a scontat la început, o sursă de venituri, ci s-a transformat în scurt timp într-o moară de măcinat bani. De bună seamă, nu profilul complex al determinat într-o anumită perioadă pierderi în loc de beneficii, și unele neajunsuri grave ce s-au manifestat în conducerea și desfășurarea întregii activități de alei. Toamă de aceea, acum cînd complexul se află pe traiectoria certă a redresării economice și financiare, prezintă interes cunoașterea măsurilor și acțiunilor întreprinse, care au schimbat radical vechea situație.

Situația în prezent a acestui complex pe primul loc de țară în domeniul respectiv ar putea părea unora greu de înțeles, dacă privim bilanțul celor cinci ani care au trecut de la înființarea unității până în anul 1983. În această perioadă, complexul a înregistrat pierderi de 48 milioane lei, ceea ce înseamnă — de 15 milioane — fiind în anul 1982. Atunci a avut loc momentul de cotitură. Comitetul județean de partid a analizat situația și a stabilit un program ferm de măsuri pentru redresarea unității.

După numai un an și jumătate, măsurile întreprinse au început să-și dovedească eficacitatea, determinînd obținerea unor rezultate mai mult decît spectaculoase. În primele cinci luni din acest an, complexul a realizat beneficii de 1,1 milioane lei și se estimează că acestea vor trece de trei milioane lei pînă la sfîrșitul anului. Pe baza programului stabilit se prevede că beneficiile să crească în continuare, astfel încît în opt ani să fie recuperate integral pierderile. Acum, complexul este populat la capacitatea maximă — 6.500 capete, avînd un rulaș anual de 12.000 capete. Sporul mediu de creștere în greutate realizat în primele cinci luni din acest an a fost de 730 grame pe animal și zi, în luna mai acesta fiind de 822 grame.

Care sînt factorii ce au generat această schimbare în bine?

### Organizarea procesului de producție după criteriile științifice

Stăm de vorbă cu directorul asociației, tovarășul Gheorghe Mandu, ale cărui impresii din momentul prelucrării conducerii complexului sînt încă puternice. „Prima constatare, care, să spun drept, m-a cam speriat — ne spune directorul — a fost numărul mare de mortalități și sacrificii de necesitate. De ordinul miilor în fiecare an. Cauzele erau multiple. Tineretul taurin adus din unitățile agricole era înținat la un loc, fără nici o selecție. La această se adăuga lipsa furajelor, înrînjirea necorespunzătoare și o slabă asistență sanitar-veterinară. Era o stare de-

la lotizarea efectivelor, în mod firesc s-a pus problema acțiunii unor trăsături de furajare diferențiate, științific determinate, care să satisfacă cerințele biologice pentru fiecare categorie de animale. Astfel, pentru faza a doua de creștere și îngrășare, care începe din momentul în care viteții sînt aduși în complex și în cursul căreia ei trebuie să ajungă la greutatea de 150 kg, aceștia sînt hrăniți cu furaje constituite în amestec. Răția furajeră pentru această fază este alcătuită din 35 la sută furaje combinate, 35 la sută din furaje concentrate, iar restul din porumb siloz, sare și calciu. Pentru faza a treia de

creștere și îngrășare — de la 150 la 360 kg — animalele sînt hrănite cu un furaj unic, compus din 50 la sută siloz, 30 la sută din furaj de lucernă și paie măcinate, 15 la sută cîciolă și măcinată și 5 la sută sare, calciu și uree retardată.

Pentru realizarea unor beneficii mari, conducerea complexului hotărîta să livreze animalele numai la greutatea de 425-450 kg. De aceea, o atenție deosebită se acordă furajării animalelor în faza a doua de creștere și îngrășare, de la 300 la peste 400 kg. În această etapă, rățiile, aceleasi ca pentru faza a treia, cuprind însă obligatoriu și cîte două kilograme de furaje concentrate.

### Furaje cit mai multe, de bună calitate

Fără îndoială, toate aceste măsuri la care ne-am referit nu ar fi fost posibile fără contribuția fiecărui muncitor din complex. În timp ce în urmă cu doi ani complexul era nevoit să cumpere din alte județe 60 la sută din necesarul de furaje, în acest an, ca și anul trecut, unitatea își asigură integral, cu forțe proprii, toate furajele scule și fibroase de care are nevoie. Excepție fac furajele grosiere — palele și cîciolă de porumb — pe care le asigură în medie cîte 800 tone asociate. Mai mult chiar, începînd cu anul trecut, la furajele fibroase, de fapt cele mai valoroase, cum este fînul de lucernă, complexul și-a creat un excedent de peste 400 tone, pe care le-a vîndut altor unități agricole din județ. Cum s-a ajuns la această situație diametral opusă față de aceea existentă doar cu cîteva ani în urmă?

În primul rînd se cuvine remarcarea preocupării pentru îmbunătățirea structurii plantelor furajare cultivate. Din cele 1.075 hectare destinate producției furajelor, 560 hectare sînt cultivate cu lucernă, 350 hectare — cu orz, care este însoțit ca plantă

de creștere și îngrășare — de la 150 la 360 kg — animalele sînt hrănite cu un furaj unic, compus din 50 la sută siloz, 30 la sută din furaj de lucernă și paie măcinate, 15 la sută cîciolă și măcinată și 5 la sută sare, calciu și uree retardată.

Este cît se poate de evident că desfășurarea se află în plin proces de redresare economică și financiară, desfășurînd acum o activitate rentabilă, eficientă. Dealtmînduri, acesta ar fi trebuit să fi fost curcubet al activității încă de la înființarea ei. Fiindcă, după cum s-a văzut, măsurile întreprinse nu sînt în domeniul imposibilului, ci, dimpotrivă, ele vizează respectarea cu strictețe a legilor științifice de creștere și îngrășare a tineretului taurin. Iar pentru această hotărîtoare sînt munca oamenilor, pasionați lor în această meserie, într-oarecui unei ordini și discipline ferme în toate etapele procesului de producție.

**Aurel PAPADIUC**  
**Mihail VIȘOIU**  
correspondenții „Științei”

## CLUJ: Semnale pe adresa unor furnizori de piese de schimb

În stațiile pentru mecanizarea agriculturii din județul Cluj, repararea utilajelor care vor fi folosite în campania de recoltare a cerealelor păioase se apropie de sfîrșit. În aceste zile, pentru a se evita risipa de verificare a subsansamblerilor, Combinatele care au fost reparate sînt supuse probelor finale de funcționare. La ora actuală, cea mai mare parte a combinelor și preselor de balotat sînt gata pentru a intra în lanuri. Dar, așa cum am putut constata în mai multe stații de mecanizare și cum aveam să ne confirmăm directorii acestor unități și directorii Trusului S.M.A., există încă un număr însemnat de piese care, din lipsa anumitor piese de schimb, nu pot trece încă probele de testare pentru a putea fi folosite la recoltare. Este vorba, între altele, de sine de baterie dreapta și stînga pentru combina C-12, curele de transmisie de trei dimensiuni și altele.

Ce aflăm de la baza de aprovizionare tehnico-materială pentru a intra în aceste piese? Directorul bazei, tovarășul Gheorghe Mandu, ne spune că în acest moment este o situație mai bună în privința asigurării pieselor de schimb necesare unităților agricole județ. Au fost primite la timp cantități corespunzătoare pieselor de schimb de la I.M.A.I.A. Napoca, Sibiu, Intreprinderea Nicolae Codlea și altele. S-au reținat mai multe piese de schimb în unități specializate din

## O epocă de înflorire a culturii noi, socialiste

A trebuit să vină în fruntea partidului și a țării o personalitate de talia tovarășului Nicolae Ceaușescu, născută parca simbol în anul Mării Uniri, răsărită din solul udat cu singele strămoșilor, crescută în spiri-tul iubirii de neam, formată la școala de foc revoluționar pentru accesul întregului popor la cultură și devină dintr-un deziderat, realitate palpabilă.

Venind dintr-o vatră încercată de istorie, una din cele mai proeminente personalități ale lumii contemporane, avînd organele vocea istoriei, tovarășul Nicolae Ceaușescu, odată cu independența reală, cu înscrisura țării noastre în marea circuit mondial, ne-a restituit acel bun fără de care, cum pleștic spunea, un popor este ca un copil orfan: ne-a redat istoria.

În cadrul concepției sale profund revoluționare, clarvăzătoare, adică patriotice, în contextul armonios al aceluia grandios edificiu pe care alții de familiari și exact îl numim Epoca Ceaușescu, alături de marea operă constructivă a cărei cea mai recentă înscrisură a fost inaugurarea monumentului Canal Dunăre-Neagra, alături de instaurarea reală a democrației celei mai largi, alături de redarea demnității omului — omul fiind, în concepția prezidențului Românii, obiectivul suprem și beneficiarul tuturor transformărilor revoluționare — în cadrul acestui atotcuprinzător ansamblu teoretic și practic, politica culturală reprezintă o coordonată de seamă a concepției tovarășului Nicolae Ceaușescu.

Cînd spunem că abia acum un întreg tezaur artistic este redat destinatarului de drept, poporul nostru, nu facem doar o metaforă. Sîntem pe terenul celor mai palpabile realități. Sîntem foarte bine că opere capabile să arde și literatură nouă erau scase din circuit. Iar firesc și, vai!, alt de necesar, de la Brăncuși la Titu Maiorescu, de la Paul Constantinescu la Paclurea, ca

Odăta cu zilele bogate în soare, cele 12 stațiuni care alcătuiesc „colierul sabelor de sănătate” ale Mării Negre și-au deschis larg porțile pentru turiști. Ca o carte care își răsuflă permanent filele pentru cititorii avari de lectură. Litoralul este de fapt o carte — „cartea vacanțelor” — care, din mai și pînă în septembrie, atrage ca un magnet spre beneficiile mării și de mii de turiști avari de plajă și soare.

Un prim contact cu „pulsul” vacanțelor în acest început de sezon l-am avut în biroul tovarășului Ion Goga, directorul general al Centralei O.N.T. „Litoral”. „Sezonul estival '84” — ne spune acesta — a început sub cele mai bune auspicii. Pe de o parte, datorită faptului că absolut în toate stațiile s-au făcut pregătiri întinse, atît de ordin gospodăresc, cît și de reînnoire a bazei materiale și de agrement — prin îmbunătățirea substanțială a dotărilor din unități, prin creșterea gradului de confort, prin amplifierea și diversificarea mijloacelor de agrement. Pe de altă parte, vremea pe litoral s-a stabilizat în punctul ideal pentru vacanțe. Dacă adăugăm la aceste condiții și apariția unor jurnale noi de vacanțe — „Clubul de vacanță” pe bază de contracte de lungă durată pentru turiștii străini (în prezent există asemenea 6 cluburi cu firme din R.F. Germania și Franța — n.n.) și „vacanțe-sondaj”, de optine de cîta 3-5 zile pentru călătoria romanilor în perioada de început și sfîrșit de sezon, am argumentat — pe scurt — aprecierea că stațiunea „Litoral '84” a debutat sub auspicii bune.”

Ce spun oaspeții străini și primelor trei seri (într-un alt număr al ziarului nostru am consemnat opiniile turiștilor români) despre vacanțele ori cura balneară efectuate aici? Să le dăm cuvîntul.

Boris Koslov, din orașul ceamenilor de știință din Omsk (Siberia), doctor în științe economice, se află, împreună cu un mare grup de turiști sovietici, la hotelul „Balada” din stațiunea Saturn. Un hotel pe care turiștii sovietici îl contractează de 9 ani consecutiv. „Mă-am petrecut vacanța în multe stațiuni de litoral. Dar plaja întinsă, apă curată și vegetația aici, la do, n-am înțeles nicînduri. Stațiunea este un loc ideal nu numai pentru odihnă, dar — și o spun ca om de știință, care nu și — poate uita profesia nici în concediu — și pentru creație. Liniste de aici mă reconfortează și mi-a redat pofta de muncă. Deprins ospitalitate? Personalul hotelului și al restaurantului este deosebit de atent. Cu mulți

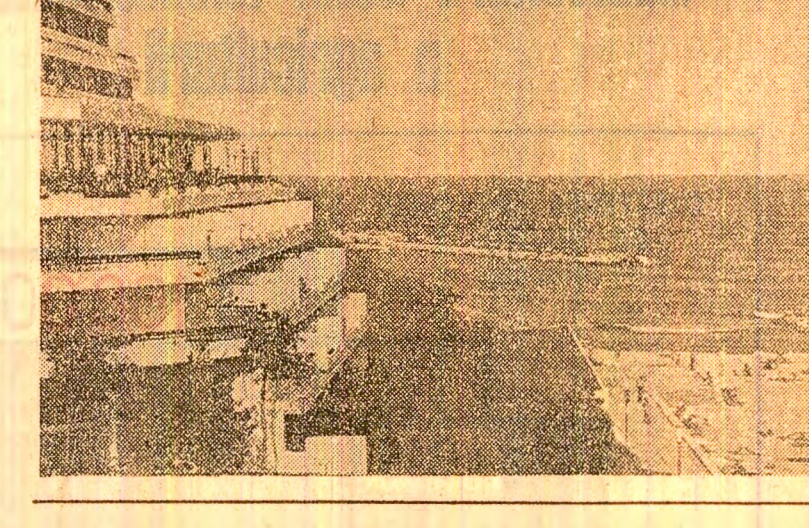
m-am înscrisut complet. Alerg, fuc gimnastic, dansc. Mă simt la fel de bine ca înainte. Multumesc medicilor români de aici, în special dr. Suzana Belc și maseurului Vito Stoica, care mi-au redat sănătatea. Să nu uit. Ospitalitatea romanilor m-a cucertit, iar stațiunea, cu ambianța ei atît de plăcută, mă

Doamna Elena Lawson din New York se grăbește să se prezinte. Motivul? Stațiunea Eforie Nord i-a

## LITORAL '84

### Primele impresii în „cartea vacanțelor”

Declarații ale turiștilor și reprezentanților unor firme turistice despre sezonul estival, despre ospitalitatea stațiilorlor de pe fărmaș insoțit al Mării Negre



devenit a... doua casă. S-o ascultăm. „Sînt profesor universitar și acum 8 ani am avut un accident, în urma căruia mi-a paralizat piciorul stînga. Am consultat numeroși medici. Am fost de 7 ori la un renumit spital din New York. Nici un rezultat. Ajunsesem să umblu în cărucior. Eram disperat. Pentru că la 50 de ani, nu consider încă un om tînăr. Un prieten mi-a vorbit despre vindecarea unui caz similar la complexul de cură balneară din Eforie Nord din România. N-am ezitat nici o clipă și am plecat spre țara dumneavoastră. Acesta este al cincilea an consecutiv de cînd revin. Iar după cum vedeți, face să regret că n-avem așa ceva și în S.U.A.”

Înainte oricărui aprecieri, reprezentanța firmei „Travaille et Tourismes” (T.T.) din Franța ne propune să admîrăm frumusețea complexului turistic „Adriana” din stațiunea Venus, pe care respectiva firmă l-a contractat, pentru clubul său de vacanță, pentru mai mulți ani. Apoi, convinși că-i dăm dreptate, ne spune: „Firma noastră are contracte pînă în prezent cu peste 80 de asemenea cluburi de vacanță. Primele două serii de turiști care au fost pe litoralul românesc în acest an au apreciat că și stațiunea și clubul se numără printre cele mai frumoase. Sala polivalentă, careia îi dăm după necesități toate întrebuințările — pentru club, discotecă, conferințe, reuniuni, filme, alte spectacole — este o adevărată bijuterie orhitecturală. Celelalte dotări (gradiniță, piscină, terenurile de sport, grădina-terasă) răspund în întregime cerințelor

Westdorp, reprezentantul firmei „Touristic Union International” (T.U.I.) din Republica Federală Germania, care va aduce anul acesta în toate stațiile de pe litoral un număr important de turiști, are la o sediu în stațiunea Eforie Nord, „Cunosc litoralul românesc — ne spune domnia sa — de aproape un deceniu, cînd am fost prima oară trimis de firmă în prospeccim, condițiile de vacanță de aici. Dacă unele stațiuni erau atunci în faza de „as-zărare”, acum ele își dezvăluie întreaga frumusețe. Mărturisesc sincer că mi-e greu să spun care-mi place mai mult. Am făcut mai multe sondaje la birourile pe care firma le are în toate stațiile și am constatat că aceeași apreciere o au și turiștii. Anul acesta sezonul turistic se arată a fi bine pregătît. Partenerii români au înțeles că de toate cerințele exprimate de firmele străine, iar calitatea serviciilor — o spun fără nici o rețineră — se prezintă la nivelul internațional în ținta de turiști noștri și în alte țări cu turism dezvoltat. Sîntem, de asemenea, bucuroși că prin delegațiunea Centrala O.N.T. „Litoral”, vom introduce în programul de excursii și croaziere pe Canalul Dunăre-Marea Neagră — operă constructivă monumentală a țării de, și o atracție turistică de prim rang.”

În holul hotelului „Definul” din Eforie Nord îl întîlnim pe domnul Georg Jean Botah din orașul Odense (Danemarca), care, aflînd scumpul vizitei, ne întîmpină cu cuvintele: „bună ziua” pronunțate în română. „Să nu mă înșel — ne explică. A fost de multe, de multe ori în România. Am venit și de două ori într-un an. Așa am înțeles să vorbesc puțin românește. Mă leagă de Eforie Nord refacerea sănătății și a minții. Nu pot să uit oamenii în vîrstă, ne pierdem mai repede, în momentele critice, speranța în viață. Eu am regăsit-o aici în România. Și de aceea revin în fiecare an. Aveți medicii minunai. Aveți oameni minunai. Prietenos și amabili.”

„Primele impresii în marea cronică a vacanțelor pe care le găzduiește fărmaș insoțit al Mării Negre. O adevărată „carte de vizită” pentru frumusețea litoralului românesc și pentru lucrătorii din turism, cei care, prin muncă lor plină de pasiune și precizie, pot face ca vacanța și mai densă în impresii, pînă și vorbășesc, în tot mai multe limbi, despre ospitalitatea românească. Impresii pe care le vom găzdui și cu alte prilejuri.

— Convorbirea cu domnul Ernesto Constantin PRIESCU







