







EPOCA CEAUȘESCU, EPOCA UNOR MĂREȚE,

19 ANI DE LA CONGRESUL AL IX-LEA AL PARTIDULUI COMUNIST ROMÂN

ECONOMIE VIGUROASĂ, MODERNĂ

ÎN TOATE ZONELE ȚĂRII



Temelie a progresului general, a deplinei egalității în drepturi

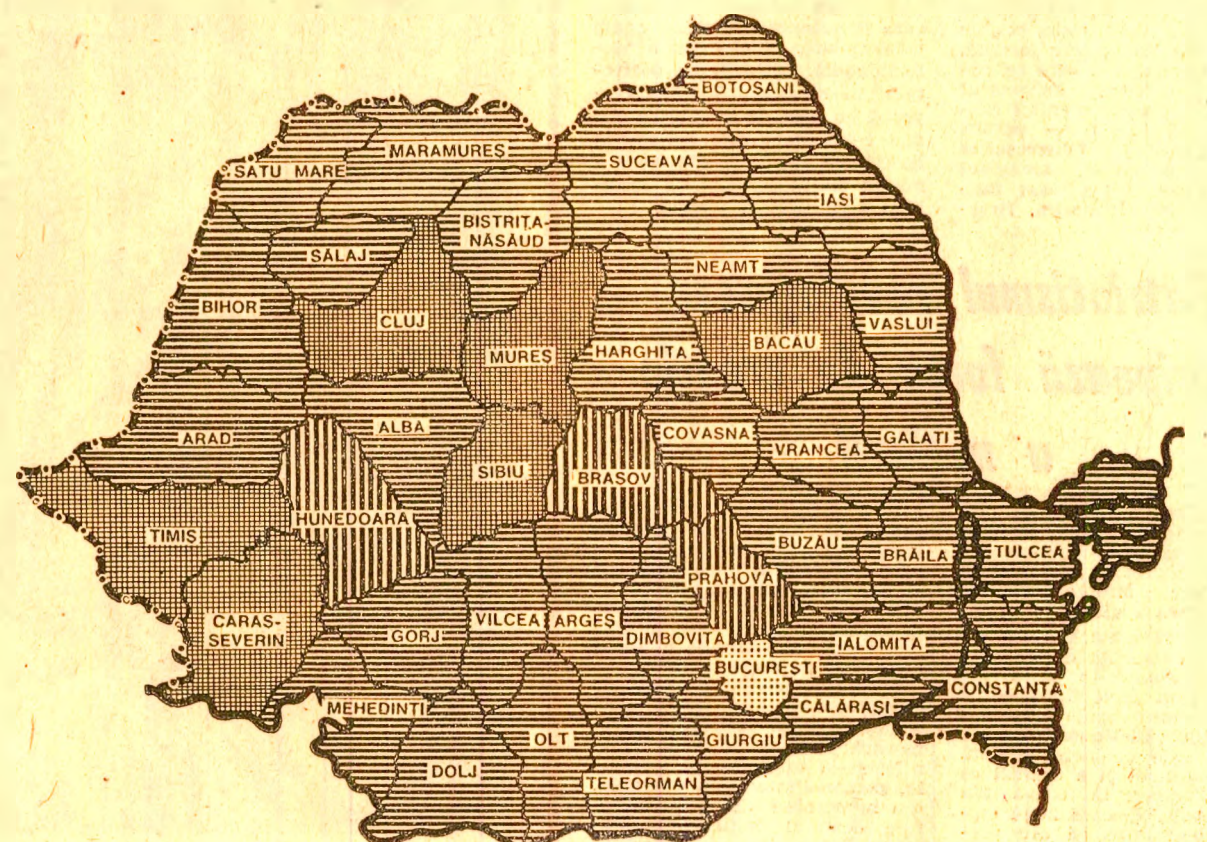
În anul celui de-a 40-a aniversării a revoluției de eliberare socială și națională... EPOCA CEAUȘESCU.

Coordonata fundamentală a modelului de creștere economică... În prezent, 22 de județe realizează, fiecare în parte, o producție-marfă industrială cu mult mai mare decît aceea a României anului 1938.

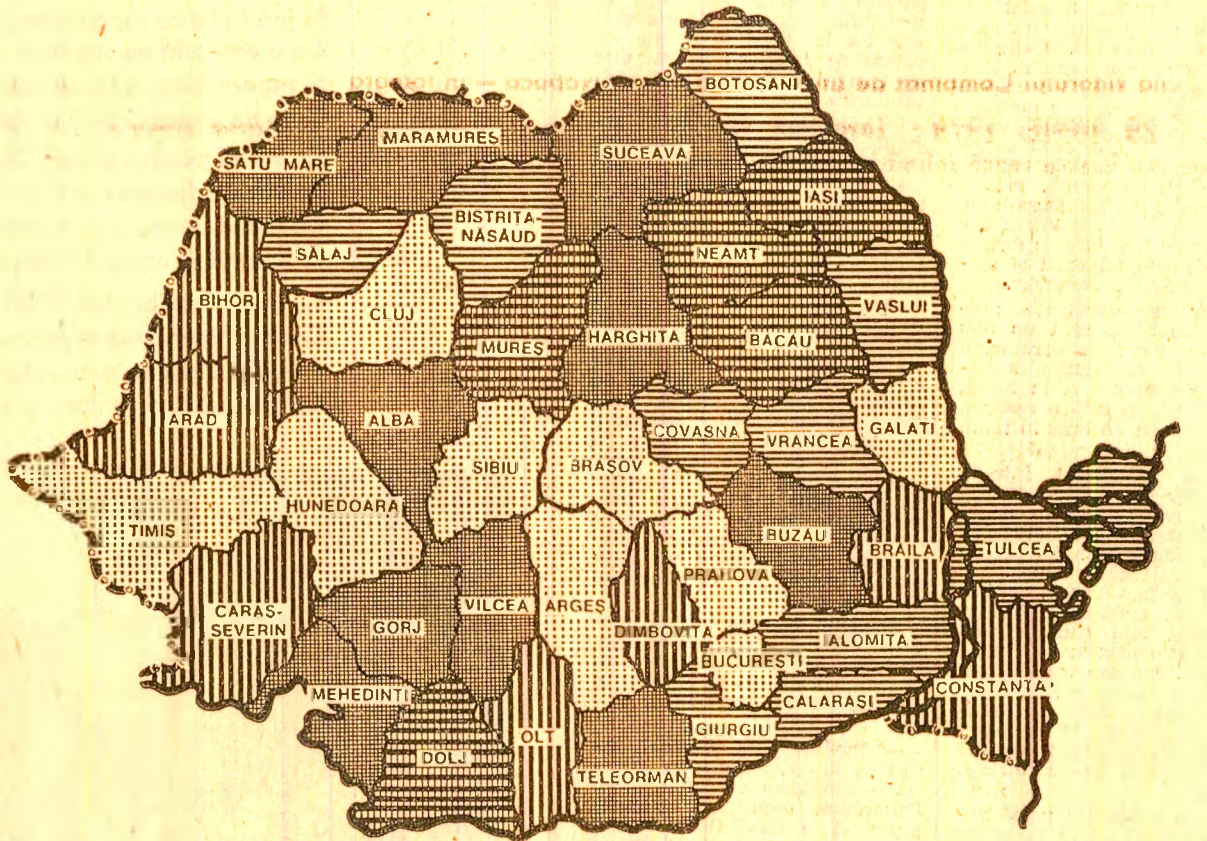
În concordanță cu aceste obiective, Programul-directivă are ca prioritate dezvoltarea... Procesul complex al amplasării ratiionale a forțelor de producție se desfășoară în strînsă legătură cu ansamblul măsurilor privind aplicarea fermă a principiilor autoconducerii muncitorești și autogestunii, perfecționarea mecanismului economic-financiar.

Urmărind să realizeze o îmbinare cât mai rațională între profilul de ramură și cel teritorial în dezvoltarea economică... Conf. univ. dr. Dumitru CIUCUR

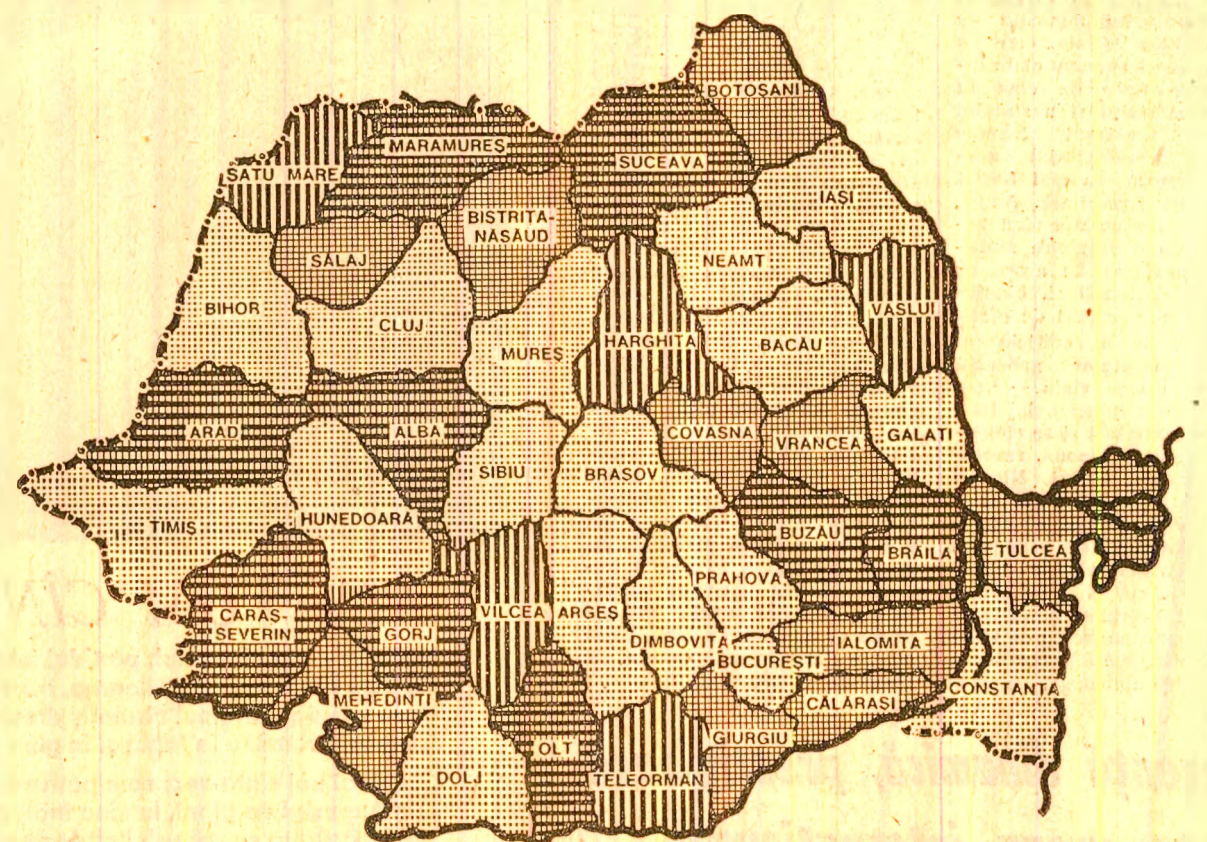
Dezvoltarea echilibrată, armonioasă a tuturor județelor



1965 Doar Capitala realiza o producție industrială de peste 15 miliarde lei



1975 Numărul județelor în care se realiza o producție industrială de peste 15 miliarde lei a ajuns la 14



1982 Numărul județelor în care se realiza o producție industrială de peste 15 miliarde lei a ajuns la 26



judicioasă și industriilor în spațiul țării. Acesta este rezultatul unei activități economice și sociale atît pe ansamblul economiei naționale, cît și în cadrul fiecărui județ în parte... Imbunătățirea continuă a repartiției teritoriale a forțelor de producție s-a asigurat și se asigură prin amplasarea judicioasă a noilor obiective economice, ținîndu-se seama atît de sursele de materii prime, de căile de transport, de posibilitățile de desfacere a produselor, cît și de necesitatea împrîmării unui ritm ridicat de dezvoltare a zonelor rămase în urmă.

În prezent, 22 de județe realizează, fiecare în parte, o producție-marfă industrială cu mult mai mare decît aceea a României anului 1938. Industria construcțiilor de mașini este astăzi prezentă în toate județele țării, iar industria metalurgică în 30 de județe. Peste 40 la sută din producția industriei chimice a țării s-a realizat în anul 1983 în județe care înainte de 23 August 1944 aveau o putere industrială redusă: Argeș, Bacău, Braïla, Constanța, Dolj, Iași, Neamț, Olt, Teleorman și Vâlcea.

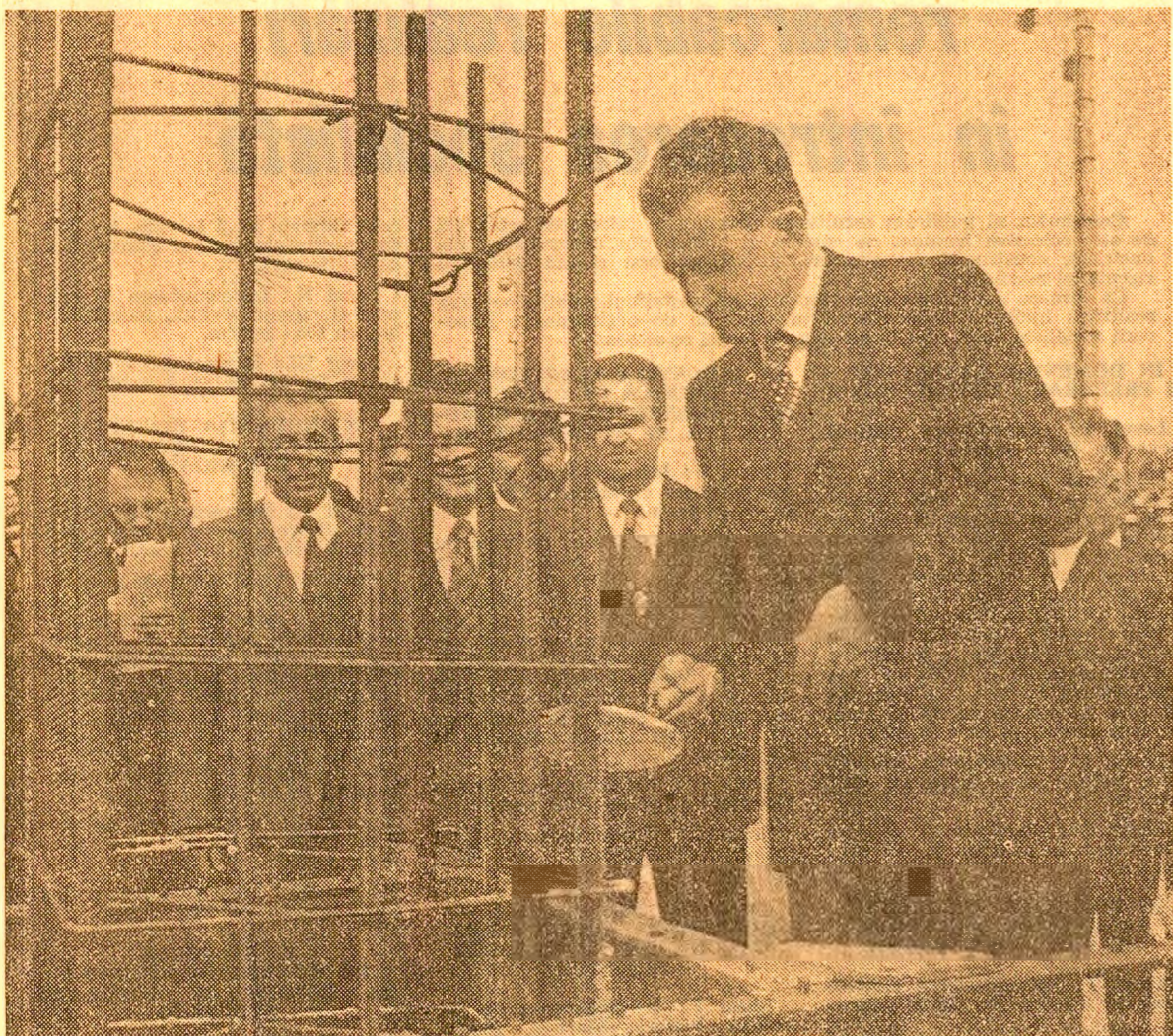
Populația ocupată în ramurile neagrice era preponderentă, în începutul actualului cincinal, în 37 de județe, față de 13 județe în 1975 și numai 4 județe în 1965. În Capitală și 18 județe funcționează astăzi 19 centre universitare, față de numai patru în anul 1938.

Implicațiile sociale ale industrializării tuturor zonelor țării sînt desigur mult mai ample și mai ample. Una dintre ele se referă la dezvoltarea și înflorirea tradițiilor și obiceiurilor, a vîietilor spirituale a tuturor cetățenilor fără deosebire de naționalitate. Departele de a se sînge în condițiile unei vieți dominată de industrie, viața sîbrituă, tradițiile și obiceiurile cunoscute o impresionantă revitalizare tocmai acum cînd comunitățile au căpătat o puternică stabilitate. Numai reaua-voință ar putea determina susținerea unor afirmații după care tradițiile creatiei folclorice puteau fi mai bine conservate înainte de a se fi produs aici, în zonele înapoiate, explozia industrială. Cum s-ar fi putut oare ostăra cînd locuitorii erau dispersați în zeci și zeci de localități îndepărtate, în căutare de lucru? Și totuși trebuie să recunoaștem că au disărut u-

# LUMINOASE ÎNFĂPTUIRI ÎN ANII SOCIALISMULUI

Dezvoltarea în ritm înalt a economiei naționale, amplasarea rațională a forțelor de producție pe întregul teritoriu al țării au schimbat radical înfățișarea patriei noastre. Astăzi, oricine poate constata direct schimbarea chipului întregii noastre țări, viața nouă pe care o trăiește poporul ca urmare a înfăptuirii neabătute a politicii Partidului Comunist Român.

NICOLAE CEAUȘESCU

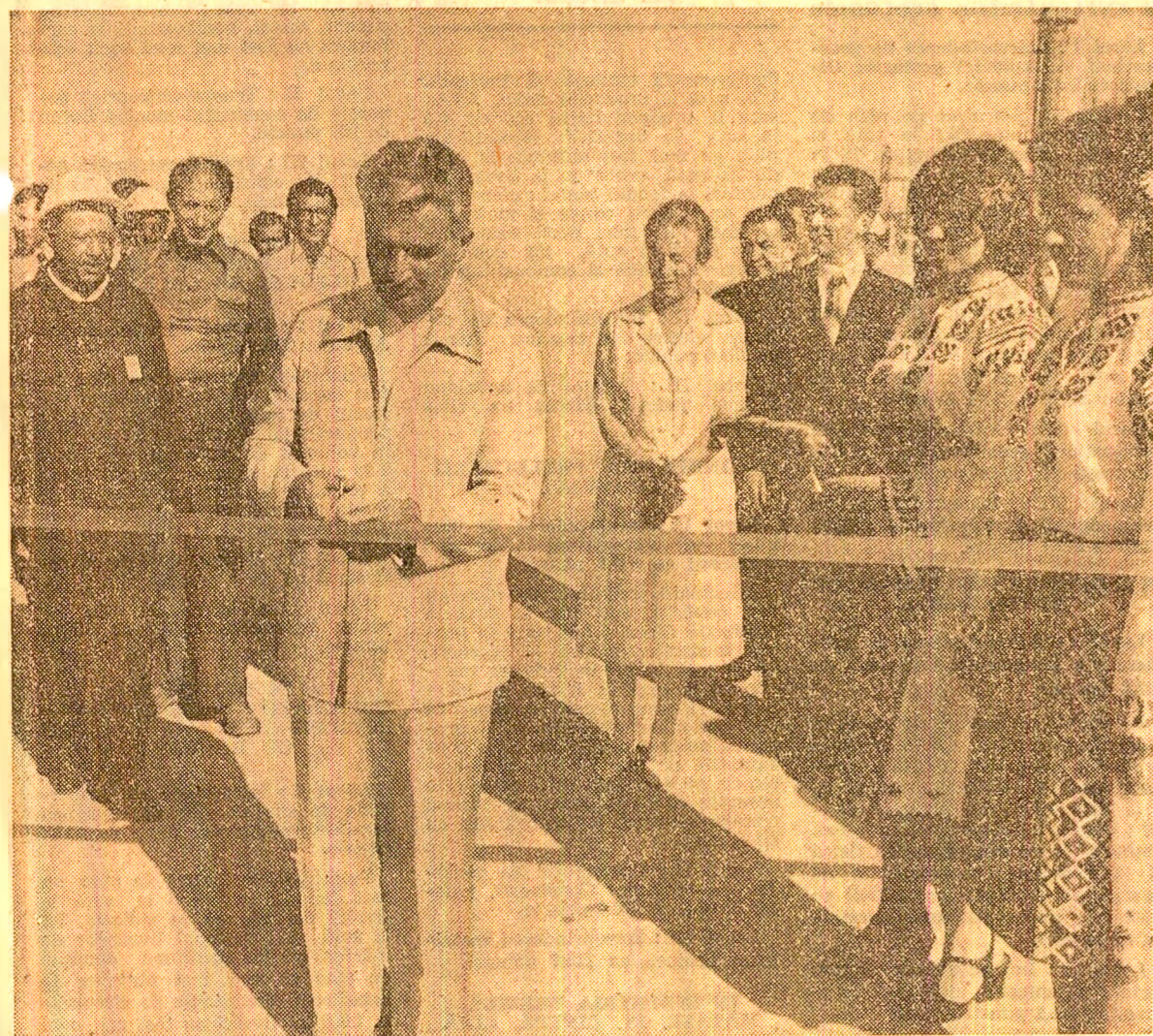


Combinatul de utilaj greu din Cluj-Napoca — 1984

## FILE DE ISTORIE

**18 Iunie 1976:** Tovarășul Nicolae Ceaușescu toarnă prima cantitate de beton la temelia viitorului Combinat de utilaj greu din Cluj-Napoca — în fotografia de sus.

**29 Iunie 1979:** Tovarășul Nicolae Ceaușescu, împreună cu tovarășa Elena Ceaușescu inaugurează rafinăria de la Midia-Năvodari — în fotografia de jos.



## 1938 DOVEZI ALE MARILOR INEGALITĂȚI ÎN DEZVOLTAREA ECONOMICO-SOCIALĂ A ROMÂNIEI

• **80 LA SUTĂ DIN POTENȚIALUL INDUSTRIAL** se afla concentrat în numai **6 JUDEȚE**, iar **20 DE JUDEȚE** nu dispuneau împreună decât de **6 LA SUTĂ** din totalul fondurilor fixe din economia națională.

• Zone geografice întinse — Moldova, Dobrogea și Oltenia — unde locuia **APROAPE 40 LA SUTĂ DIN POPULAȚIA ȚĂRII**, **REALIZAU DOAR 12 LA SUTĂ** din producția industrială a țării.

## ASTĂZI DOVEZI ALE PROGRESULUI MULTILATERAL AL TUTUROR ZONELOR ȚĂRII

### FONDURILE FIXE — REPARTIZATE JUDICIOS

• La începutul actualului cincinal **30 DE JUDEȚE** dispuneau, fiecare în parte, de fonduri fixe în valoare de **PESTE 20 MILIARDE LEI**, față de 16 județe în 1975 și numai un singur județ în 1965.

### PRODUCȚIA INDUSTRIALĂ — INTR-UN RITM DE CREȘTERE FĂRĂ PRECEDENT

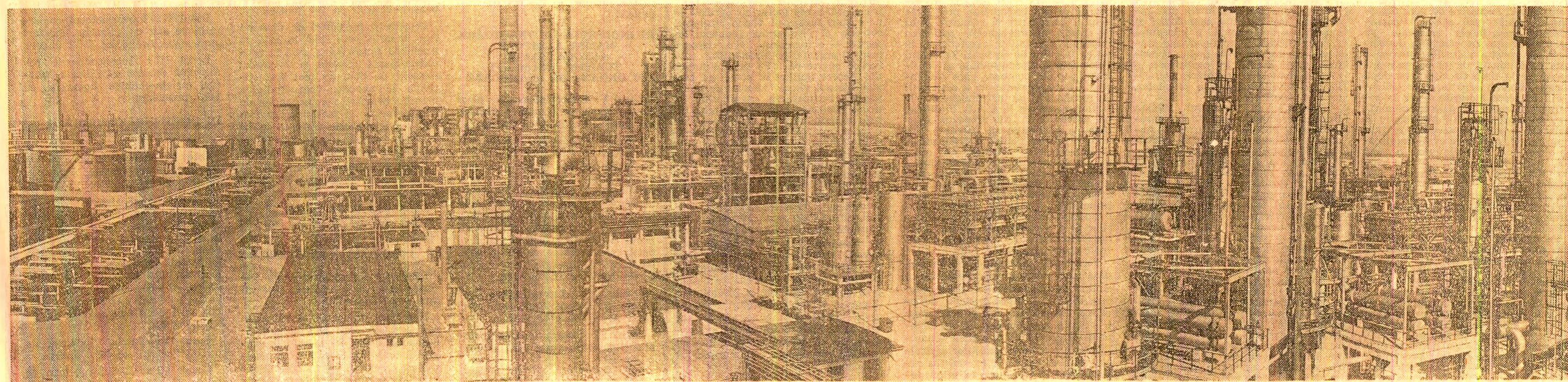
• În anul 1982 **17 JUDEȚE** realizau, fiecare în parte, o producție industrială în valoare de **PESTE 20 MILIARDE LEI**, față de 9 județe în 1975 și un singur județ în 1965.

### FORȚA DE MUNCĂ — INTR-O DINAMICĂ ECHILIBRATĂ

• În anul 1980 **NUMĂRUL PERSONALULUI MUNCITOR** la 1000 de locuitori **ERA MAI MARE DE 300 ÎN 22 DE JUDEȚE**, față de 13 județe în 1975 și numai 4 județe în 1965.

### O AGRICULTURĂ INTENSIVĂ, DE MARE RANDAMENT

• **33 DE JUDEȚE** au realizat în anul 1983 o producție globală agricolă în valoare de **PESTE 3,5 MILIARDE LEI**, față de 7 județe în 1975 și 2 județe în 1965.



Combinatul petrochimic Midia-Năvodari și-a înscris definitiv numele printre cele mai mari și moderne unități ale industriei noastre chimice





