





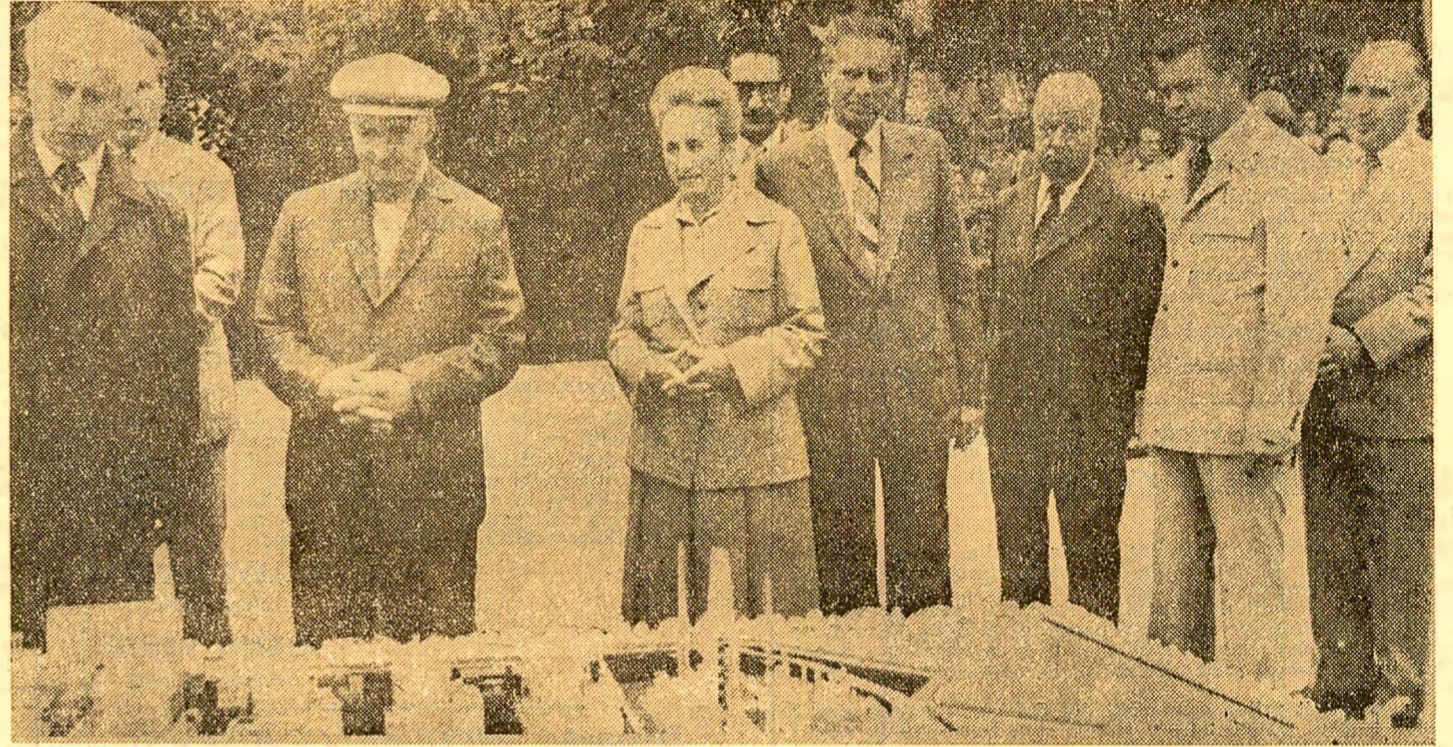
# EXPOZIȚIA „DEZVOLTAREA ECONOMICĂ ȘI SOCIALĂ A ROMÂNIEI”

— un impresionant tablou al progresului economiei naționale în cei 40 de ani de viață liberă, socialistă

## TOATE JUDEȚELE ȚĂRII—FERM ÎNSCRISE PE ORBITA DEZVOLTĂRII ARMONIOASE, A PROGRESULUI MULTILATERAL

Una din marile realizări ale politicii economico-sociale a partidului și statului nostru o constituie repartizarea și amplasarea rațională a forțelor de producție pe teritoriul țării—ceea ce a asigurat condiții egale de muncă și de viață pentru toți cetățenii patriei noastre, ridicarea la o viață nouă, înfloritoare a tuturor județelor și, îndeosebi, a celor rămase în urmă în trecut.

**NICOLAE CEAUȘESCU**



Una din nenumăratele măturii-document prezentate la expoziție privind vizitele de lucru în toate județele țării: în prezența tovarășului Nicolae Ceaușescu, a tovarășei Elena Ceaușescu, pe pământul patriei prinde contur un nou edificiu al civilizației socialiste

### Progresul general — pe temelia unei puternice înzestrări tehnice

- Valoarea fondurilor fixe de care dispune în prezent România este de 16 ori mai mare față de anul 1945.
- Dacă în anul 1945 nici un județ — chiar dintre cele industrializate — nu dispunea de fonduri fixe care să depășească 20 miliarde lei, în 1965 numărul acestora era de șase. Astăzi, fiecare județ al patriei este înzestrat cu fonduri fixe în valoare de peste 20 miliarde lei.
- Prin repartizarea judicioasă a forțelor de producție pe întreg teritoriul țării, s-a asigurat o creștere mai rapidă a gradului de înzestrare tehnico-materială în județele rămase în urmă față de media pe țară. Astfel: în județul COVASNA, fondurile fixe au crescut de 17 ori, TULCEA — de 21 de ori, GORJ — de 25 de ori, IALOMIȚA — de 18 ori, DOLJ — de 18 ori...

### În fiecare județ—o susținută dezvoltare industrială

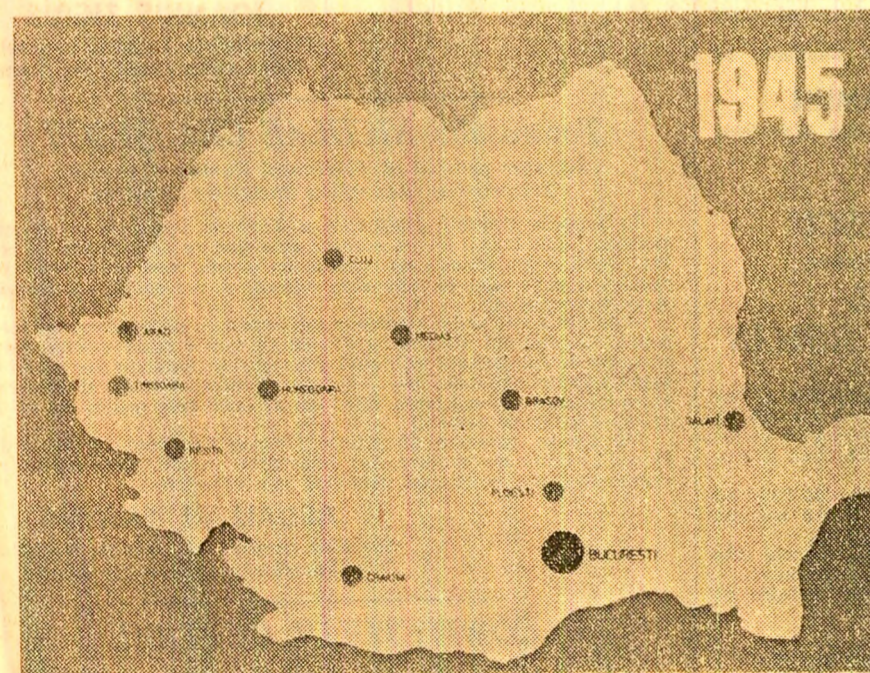
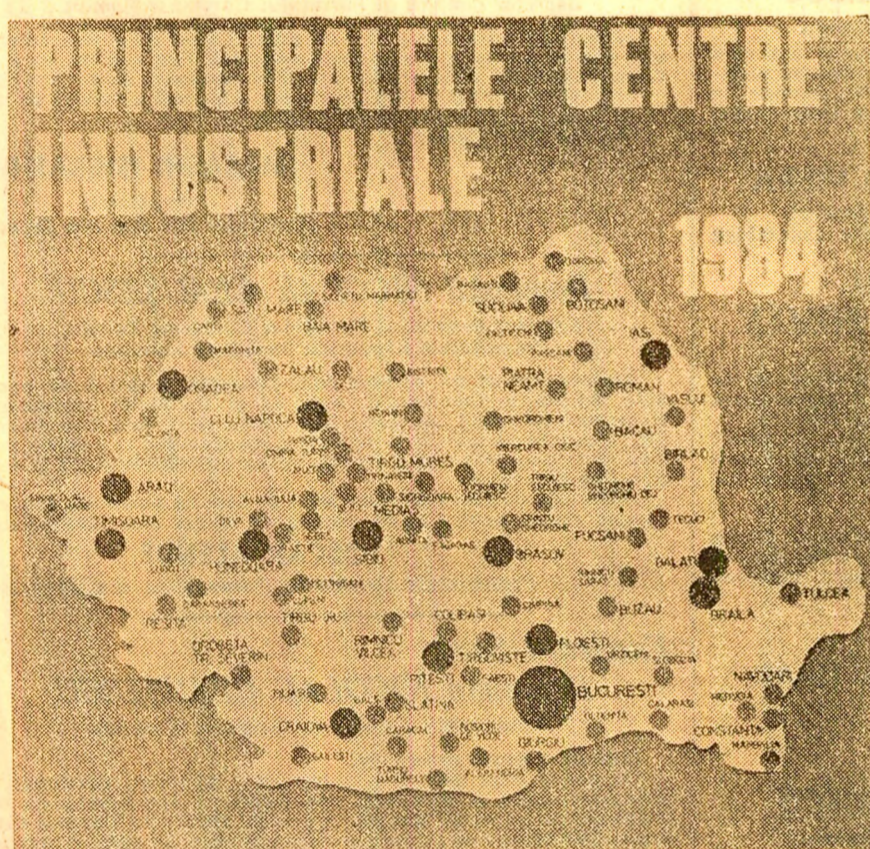
- În „Epoca Ceaușescu”, în România au fost create peste 250 zone și platforme industriale.
- Staturile și graficele din expoziție relevă pregnant creșterile superioare la producția industrială, față de media pe țară, în județele pînă nu de mult rămase în urmă. Comparativ cu anul 1945, aceasta a crescut în județul MEHEDINȚI de 137 ori, SATU MARE — de 277 ori, OLT — de 391 ori, VASLUI — de 412 ori, BISTRIȚA-NĂSAUD — de 147 ori, CALĂRAȘI — de 208 ori...
  - Această imagine poate fi întregită de orice vizitator al expoziției cu date din oricare alt județ. Această realitate atestă convingător că înfăptuind politica de înaltă echitate socială elaborată de Congresul al IX-lea, fiecare județ a devenit astăzi un centru de progres al țării.

### O amplă creștere a rîndurilor clasei muncitoare

- Panourile expuse atestă că dezvoltarea impetuoasă a întregii economii naționale în anii construcției socialiste a adus cu sine creșterea numerică puternică a rîndurilor clasei muncitoare.
- Dacă pe ansamblul economiei naționale această creștere a fost de 5,8 ori, în județele țării fără tradiție industrială în trecut numărul personalului muncitor a crescut mai rapid: în județul MARAMUREȘ — de 6,7 ori, în județul BOTOȘANI — de 8,6 ori, în județul TELEORMAN — de 8 ori, în județul BUZĂU — de 7,9 ori, în județul HARGHITA — de 6 ori...
- Graficele și fotomontajele relevă și un alt adevăr, cu profunde implicații asupra structurii și nivelului de calificare a personalului muncitor: în cadrul diverselor ramuri ale industriei nou create, industriile constructoare de mașini și chimică sint reprezentate în fiecare județ prin unități moderne, de înaltă tehnicitate.

### Pretutindeni — construcții noi, orașe înfloritoare

- În anii edificării socialiste au fost create 93 de orașe noi. Unul din orașele cele mai nou apărute pe harta țării este Anina, orașul termocentralei-unicat, care funcționează pe bază de șisturi bituminoase.
- Nici orașele vechi nu mai sint aceleași. Dacă n-ați mai fost de mult la Satu Mare, l-ați mai recunoaște? Iată-l, redus la scara de machetă, într-unul din pavilioanele expoziției.
- Nu există astăzi județ în țară unde să nu fi apărut orașe noi sau „orașe în oraș” cu mii de apartamente.
- În județul ARGEȘ s-au construit 69 925 apartamente, în județul MUREȘ — 63 495 apartamente, în județul BACĂU — 78 720, în județul SALAJ — 21 044, în județul VRANCEA — 30 956 apartamente.

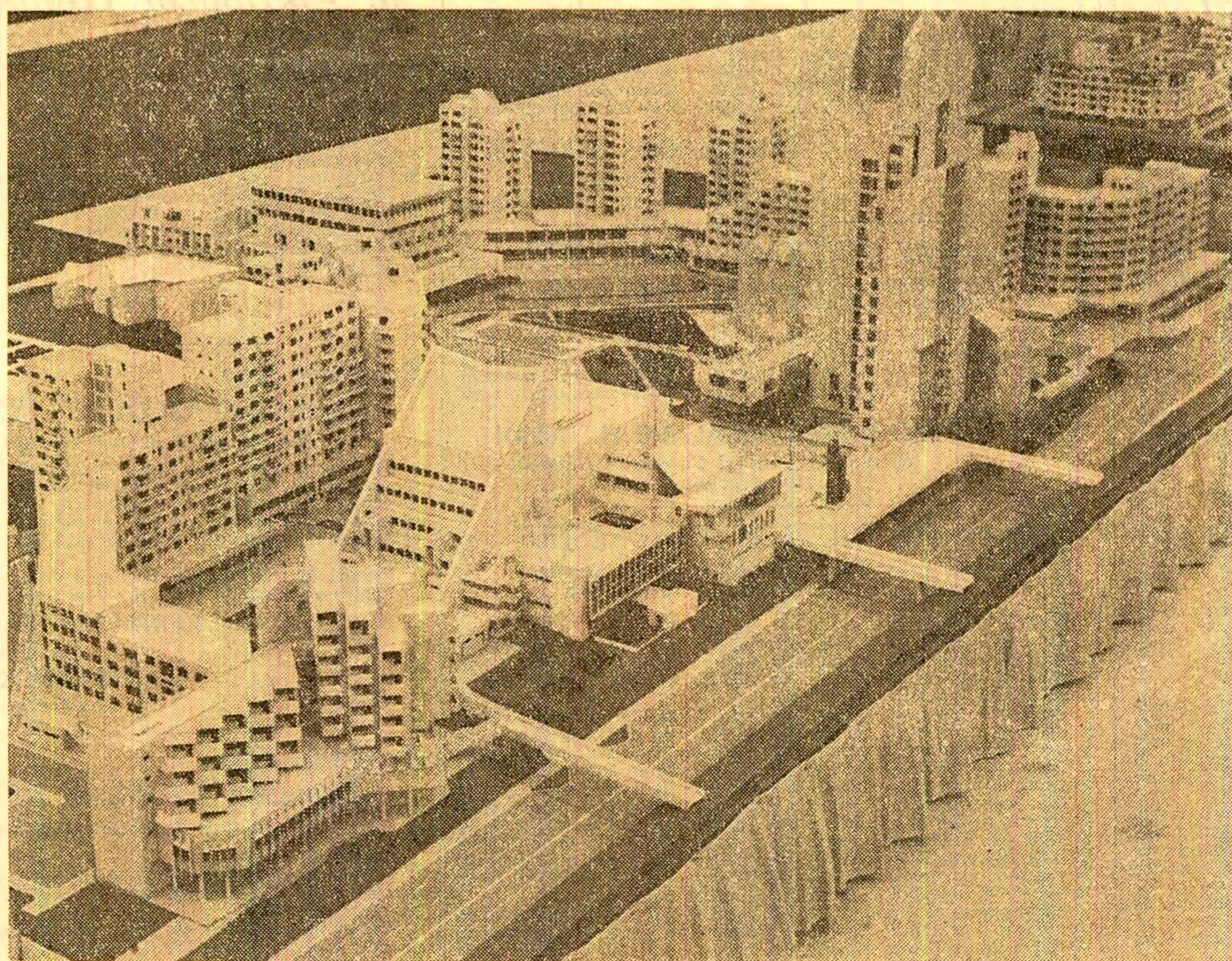


Priviți cele două hărți în fața cărora se opresc, în aceste zile, sute, mii de vizitatori ai impresionantului expoziției „Dezvoltarea economică și socială a României”. Fiecare din ele conține frământările țării noastre, dar, în același timp, s-ar putea spune că fiecare reprezintă o nouă țară.

Pe cea din 1945 se pot număra cu ușurință cele 11 centre industriale. Unsprezece! Atât. Harta economică a României anului 1984 este atât de împinzată de asemenea centre, încât cu greu pot fi numărate.

### Pe tot cuprinsul patriei — o nouă calitate a vieții

- În anii socializmului s-a asigurat electricizarea tuturor localităților, precum și încălzirea, în sistem centralizat, a peste 270 localități;
- În cei 40 de ani ai libertății noastre, în toate județele țării au fost construite peste 100 spitale moderne, cu 210 800 locuri, precum și numeroase alte unități sanitare moderne.
- Rețeaua de transport în comun a crescut de la 760 km în 1945 la 6 760 km în 1965 și la 16 180 km în 1984;
- Rețeaua de distribuție a apei potabile a crescut de la 3 280 km în 1945 la 7 240 km în 1965 și la 23 020 km în 1984.



Așa arată astăzi noul centru civic al municipiului Satu Mare

### Pentru toți fiii țării, condiții optime de instruire

Citim pe panourile expoziției: în județul ALBA s-au construit unități de învățămînt noi cu 2 224 locuri, în județul SALAJ — 529 noi unități de învățămînt, în județul VASLUI — 2 366 săli de clasă, în județul SATU MARE — școli cu 74 304 locuri.

Față de cele numai 4 centre universitare existente în anul 1945, în prezent, în Capitală și județele țării funcționează 17 centre de învățămînt superior.

Chipul nou al țării în cel de-al 40-lea an de dezvoltare liberă, socialistă, reflectat în chipul fiecărui județ — iată imaginea pregnantă ce se desprinde din această impresionantă expoziție. Imaginea a unității întregului popor român, bazată pe fundamentul solid al dezvoltării armonioase a tuturor județelor și zonelor țării, deschizînd tuturor cetățenilor ei orizonturi largi de progres și civilizație. Unitate strînsă în jurul partidului, al tovarășului Nicolae Ceaușescu, inițiatorul și militantul neobosit pentru înfăptuirea politicii de repartizare rațională, armonioasă a forțelor de producție pe întregul teritoriu al României, de dezvoltare a tuturor zonelor patriei.

Pagină realizată de **Laurențiu DUTA** și **Ilie ȘTEFAN**  
Foto: **E. Dichisăanu**





