

1965 DOUA DECENII DE LA CONGRESUL AL IX-LEA AL PARTIDULUI, 1985 ANI DE MARETE ÎMPILNIRI SOCIALISTE

ANII TEHNICII DE VÂRF

Un salt în timp... „Sintem în iulie 1965. Sub cula încărcată de istoria a Congresului al IX-lea răsunau vizionar cuvintele tovarășului Nicolae Ceaușescu: „Va trebui lărgită baza industriei electronice, deosebit de importantă pentru dezvoltarea în perspectivă a economiei de clasă dinzind extinderea automatizării proceselor de producție în pas cu cerințele revoluției tehnico-științifice“.

Ce se cuprinde, în această ordine de idei, în arcul de timp al celor două decenii? Întrebarea o adresăm inginerului Eugen Roland Ionescu, directorul întreprinderii „Electronica“ București. Din prompțiunea cu care formulează răspunsul înțelegem că a meditat nu o dată asupra acestei realități.

— Două decenii — timpul curs de la Congresul al IX-lea al partidului — reprezintă o picătură pe scara istoriei. Dar ce etapă de istorie însoțește în împliniri? Avem satisfacția și mândria patriotică de a constata că tot ce se prefigura acum douăzeci de ani a devenit realitate. Realitatea de azi, construită cu brațele și cu mintea noastră, într-un efort tenace, unit și hotărât și punem întocmai în operă ideile inovatoare ale partidului, ale secretarului său general, ideile formulate încă în urmă cu 20 de ani. Revendicăm domeniul meu de activitate, văd că arată că orientarea de acum douăzeci de ani a avut valoare de strategie pe termen lung pentru domeniul nostru.

— „Copacul“ electronicii românești a crescut viguros în acest răstimp, constituindu-se într-o turtă și modernă ramură industrială, creatoare de tehnici de vîrf. „Copacul“ are acum ramificații de la Iași la Timișoara, de la Tirgu Mureș la Buzău, și la București la Botoșani ori Iași. A fost creată, în acești ani, o adevărată industrie pe verticală, procesul continuând cu desăvîrșirea industriei pe orizontală. Dar, privirea de atunci, din 1965, înteaș departe — industria românească, în pragul celui de-al treilea mileniu, avea nevoie de motorul propulsor al ramurii de avangardă — electronica. Timpul a dat câștig de cauză acestei strategii lansate de tovarășul Nicolae Ceaușescu.

— Cum s-a săvîrșit accesul la electronica? Vă întrebăm, deoarece sintei unul din miile de oameni care au trăit acest proces. Deasupra tuturor lucrurilor — a modernizării materialelor create, promovării tehnologiilor competitive etc. — eu aș pune încrederă în potențialul de creație tehnico-românească. S-a petrecut și în electronica ceea ce se întâmplase, mai înainte, în industria tractorului, ori autocamionului românesc, ori a chimiei etc.: sădăria cu tenacitate, cu patriotic curaj, a încrederii în capacitatea inovatoare, în forța de creație a muncitorilor și specialiștilor noștri. Există pîrgă care a pus în mișcare mari energii, a stimulat competiția autodepășirii. După anii '70 în electronica s-au dat numeroase bătălii. A fost etapa asimilării componentelor pasive și subsansamblelor specifice fabricatului de radio-t.v. Apoi, a componentelor active semiconductoare. Apoi, etapa circuitelor integrate (tehnici de calcul, echipamente de automatizare nume-

rice etc.). Dintre bătăliile am trecut, fără pauze, în alia bătălie, a prezentei și a viitorului. — Să revenim la idee: ce rol joacă, după părerea dv., încrederea în drumul ales al progresului general, cit și al ramurii industriale de avangardă în care lucrăm? „Fiecare dialog de lucru al tovarășului Nicolae Ceaușescu în industria electronică a continuat și această valoare de care aminteam: a încrederii în forțele proprii. De fiecare dată ni s-au format noi răspunsuri și direcții de acțiune. Jaloarele viitorului au fost mereu mutate mai departe. Și mai departe. Pentru noi, de exemplu, astăzi nu mai constituie un vis al... viitorului utilizarea în fabricația de serie a microprocesorilor, circulelor microintegrate și optoelectronice. Etape ale drumului nostru de la modelele radioreceptoare de tip popular la sistemele electroacustice stereofonice de înregistrare-redare. Un drum care măsoară doar două decenii...“

— De la motivația de ordin mai personal vă rugăm să treceti la motivele pentru care electronica reprezintă teritoriul de încredere al prezentului și, deopotrivă, al viitorului. — E un fenomen universal. Ceea ce conferă și mai multă consistență spiritului românesc de prezență, gândirii visionare a tovarășului Nicolae Ceaușescu. Motivațiile dezvoltării electronicii? O economie modernă, așezată pe temelie tehnologiilor competitive, nu poate fi concepută fără aportul electronicii. Rezumind, acestea din urmă determină mari creșteri ale productivității muncii, costuri de producție scăzute. În două cuvinte: modernitate, competitivitate. Privită din acest unghi, orientarea formulată încă la Congresul al IX-lea al partidului, de întezare și dezvoltare a industriei electronice, capătă valoare de concept fundamental. În raport firesc cu tendințele ce se cristalizează pe plan mondial într-o etapă sau alta a progresului industrial, economic în genere. Și încă un argument în măsură să lumineze și mai mult, după părerea mea, această idee: dacă în 1965, ramura electronicii compusă doar din două, trei în întregire avea sintaxă instituit de specialitate, azi ea dispune de un esalon valoros de cercetare, proiectare și inginerie tehnologică grupat în vreo 6-7 unități specializate. Sistemul bine încheiat — proiectare, cercetare, producție — arată, de asemenea, gândirea de ansamblu, armonios articulată, care a generat această realitate.

— Un argument și despre dorința performanțelor oamenilor de la „Electronica“? — Îndemnul spre performanță, competitivitate a fost rodul de nenumărate ori de secretar general al partidului, formulat limpede în documentele de partid.

— De la motivația de ordin mai personal vă rugăm să treceti la motivele pentru care electronica reprezintă teritoriul de încredere al prezentului și, deopotrivă, al viitorului. — E un fenomen universal. Ceea ce conferă și mai multă consistență spiritului românesc de prezență, gândirii visionare a tovarășului Nicolae Ceaușescu. Motivațiile dezvoltării electronicii? O economie modernă, așezată pe temelie tehnologiilor competitive, nu poate fi concepută fără aportul electronicii. Rezumind, acestea din urmă determină mari creșteri ale productivității muncii, costuri de producție scăzute. În două cuvinte: modernitate, competitivitate. Privită din acest unghi, orientarea formulată încă la Congresul al IX-lea al partidului, de întezare și dezvoltare a industriei electronice, capătă valoare de concept fundamental. În raport firesc cu tendințele ce se cristalizează pe plan mondial într-o etapă sau alta a progresului industrial, economic în genere. Și încă un argument în măsură să lumineze și mai mult, după părerea mea, această idee: dacă în 1965, ramura electronicii compusă doar din două, trei în întregire avea sintaxă instituit de specialitate, azi ea dispune de un esalon valoros de cercetare, proiectare și inginerie tehnologică grupat în vreo 6-7 unități specializate. Sistemul bine încheiat — proiectare, cercetare, producție — arată, de asemenea, gândirea de ansamblu, armonios articulată, care a generat această realitate.

— Un argument și despre dorința performanțelor oamenilor de la „Electronica“? — Îndemnul spre performanță, competitivitate a fost rodul de nenumărate ori de secretar general al partidului, formulat limpede în documentele de partid.

Reflexul firesc aici, la „Electronica“? În 1964, de exemplu, noi am exportat 270 000 de televizoare din cele circa 388 000 produse. În ce privește producția de radioreceptoare, aceasta a mers aproape în întregime la export. Progres firesc, deoarece radioreceptoarele românești sînt cele care au deschis piețele în exportul electronic. Vorbesc aceste rezultate despre performanță? Eu afirm că da. — Timpul presează, se spune curent. Cum presează el în electronica? — Întrebare la care, pentru a da răspuns, oricine lucrează în acest domeniu nu are nevoie de timp de gândire. Este vorba, dar și marele privilegiu al celor care muncesc în această ramură de avangardă a progresului tehnico de a simți necontenit, în ceață, răsufărarea, biciuirea timpului. — Concretizați afirmația.

— Acum, pe piața mondială, există o cerere importantă de televizoare alb-negru. Timpul a devenit și încă mai presează — și în această direcție. Am căutat să răspundem prompt cerințelor. Și-l împiedică să se crească de la această conjuncție se află și alți producători. Cum am reușit? Realizați a venit pentru că, în timp, am răspuns exigențelor pietei, în timp oamenii de la „Electronica“ nu au cunoscut odihnă și și-au propus parametri calitativi superiori, au produs la costuri alinate prețuri mai mici decât ai concurenței. Adică, tot timpul au lucrat sub presiunea timpului. Așa cum acționază și acum, impulsivități de îndemnul tovarășului Nicolae Ceaușescu adresate nouă la ultima vizită de lucru din 1984. Îndemnul care cuprinde în el și adevărul pozitiv, căruia nici o conjuncție favorabilă nu ține la nesfârșit. Lansează azi o nouă, trebuie neapărat să ai în rezervă, pentru mine, altele și mai noi, care să țină piept competiției. Creație non-stop, mobilitate, știința prevederii — în cîteva din legile aspre ale competitivității.

— Poate că nu întîmplător se spune că cea mai strînsă concurență este aceea pe care sinurii o împușcă. — Dălec întîmplător. — În cit timp se naște un produs nou la „Electronica“? — În 5-6 luni, față de 2-3 ani cit ne trebuia cu ani în urmă. De altfel, în 1984 am ajuns ca nici un produs realizat azi să nu aibe vechime mai mare de... un an de zile. Întinerim necontenit tot ceea ce producem în proporții de masă.

— Un motiv de satisfacție... — Da și nu. Da, pentru că într-adevăr am accelerat viteza de înnoire a producției. Nu, pentru că lucrînd într-un domeniu al noului sintem conștienți că niciodată nu ne putem declara mul-

tumiți. „Arma secretă“ aici este înnoirea non-stop, cum afirmam mai înainte. Tocmai de aceea noi am născut acest ultim an al actualei noastre revoluții. În ce privește producția de radioreceptoare, aceasta a mers aproape în întregime la export. Progres firesc, deoarece radioreceptoarele românești sînt cele care au deschis piețele în exportul electronic. Vorbesc aceste rezultate despre performanță? Eu afirm că da. — Timpul presează, se spune curent. Cum presează el în electronica? — Întrebare la care, pentru a da răspuns, oricine lucrează în acest domeniu nu are nevoie de timp de gândire. Este vorba, dar și marele privilegiu al celor care muncesc în această ramură de avangardă a progresului tehnico de a simți necontenit, în ceață, răsufărarea, biciuirea timpului. — Concretizați afirmația.

— Acum, pe piața mondială, există o cerere importantă de televizoare alb-negru. Timpul a devenit și încă mai presează — și în această direcție. Am căutat să răspundem prompt cerințelor. Și-l împiedică să se crească de la această conjuncție se află și alți producători. Cum am reușit? Realizați a venit pentru că, în timp, am răspuns exigențelor pietei, în timp oamenii de la „Electronica“ nu au cunoscut odihnă și și-au propus parametri calitativi superiori, au produs la costuri alinate prețuri mai mici decât ai concurenței. Adică, tot timpul au lucrat sub presiunea timpului. Așa cum acționază și acum, impulsivități de îndemnul tovarășului Nicolae Ceaușescu adresate nouă la ultima vizită de lucru din 1984. Îndemnul care cuprinde în el și adevărul pozitiv, căruia nici o conjuncție favorabilă nu ține la nesfârșit. Lansează azi o nouă, trebuie neapărat să ai în rezervă, pentru mine, altele și mai noi, care să țină piept competiției. Creație non-stop, mobilitate, știința prevederii — în cîteva din legile aspre ale competitivității.

— Poate că nu întîmplător se spune că cea mai strînsă concurență este aceea pe care sinurii o împușcă. — Dălec întîmplător. — În cit timp se naște un produs nou la „Electronica“? — În 5-6 luni, față de 2-3 ani cit ne trebuia cu ani în urmă. De altfel, în 1984 am ajuns ca nici un produs realizat azi să nu aibe vechime mai mare de... un an de zile. Întinerim necontenit tot ceea ce producem în proporții de masă.

— Un motiv de satisfacție... — Da și nu. Da, pentru că într-adevăr am accelerat viteza de înnoire a producției. Nu, pentru că lucrînd într-un domeniu al noului sintem conștienți că niciodată nu ne putem declara mul-

Ilie TANĂSACHE

SCRISORI ALE OAMENILOR MUNCII ADRESATE CONDUCERII PARTIDULUI

analizate și soluționate în concordanță cu legile țării, cu principiile eticii și echității socialiste, în spiritul grijii față de om

Prin întărirea ordinii și disciplinei s-a îmbunătățit activitatea cooperativei

Bucureștenii, și nu numai ei, cunosc bine unitățile cooperative „Artă și precizie“, răspindite pe tot cuprinsul Capitalei. Fie că au de reparat un ceas, un stilou sau de pus lentile la ochelari, unii și alții se adresează la serviciile meșterilor de la această cooperativă, în marea majoritate a cazurilor fiind serviti prompt și conștienți. Ceea ce nu se știe este că dacă în activitatea unor unități ale cooperativei mai sînt anumite deficiențe, aceasta se datorează, în bună parte, unor cadre din conducerea acesteia care, după cum se afirma într-o scrisoare adresată tovarășului Nicolae Ceaușescu, nu sînt fac datorica cu responsabilitatea cerută. Astfel, în scrisoarea menționată se arată că în unități și depozite sînt mari stocuri de lentile, imobilizîndu-se în acest fel importante fonduri, activitatea economică a cooperativei fiind afectată de neîntreținerea dintre diferiți factori de conducere. Autorii relației o seamă de date și de fapte concrete și solicitau sprijinul conducerii partidului pentru întărirea ordinii și disciplinei în cooperativă.

Se mai precizează că în depozitele cooperativei și centrele de prescripție „Optica“ — se mai află încă 878 674 lentile în valoare de peste 2 milioane lei. O bună parte din acestea au fost aduse de la întreprinderea „Securii“ București, fără a se ține seama de stocurile existente și fără să fie contractate. Un fapt cu totul paradoxal este că în timp ce la cooperativă „Artă și precizie“ București, care aprovizionează și unitățile din țară, există un asemenea mare stoc de lentile, contractele cu unitățile județene ale cooperativei nu sînt încheiate și nu sînt realizate în proporție de 34 la sută, fapt ce a influențat negativ nu numai realizarea planului, dar și satisfacerea nevoilor populației. S-a adevărit și

afirmația că există o stare de spirit necorespunzătoare în cadrul conducerii cooperativei, datorită neîntreținerii și discuțiilor neprielnice. I. Voinea, conducătorul tehnic, a mers pînă acolo încît a reclamat diverselor foruri unele aspecte din activitatea cooperativei care se afla în directă lui ordine; după mai multe verificări, sesizările făcute de el nu s-au confirmat. Pentru toate aceste motive el a fost destituit din funcție, urmînd să fie sancționat și pe linie de partid. A mai fost destituit și șeful serviciului aprovizionare, schimbat apoi și din funcția de secretar de partid și discutat în actinarea generală a organizației de bază. Au fost sancționate și alte cadre răspunzătoare de neregulile constatate. S-a stabilit un program de desfacere a lentilelor, pentru lichidarea stocurilor existente și aprovizionarea corespunzătoare a unităților județene. Contractele economice de aprovizionare cu lentile de vedere vor fi înlocuite numai cu I.O.R. unitate autorizată să le livreze în raport de nevoi și condițiilor, pentru a preveni formarea de noi stocuri supra normative. Concluziile cercetării și măsurile adoptate au fost prelucrate cu toate cadrele de conducere din unitățile cooperativei, pentru a se preveni apariția în viitor a unor astfel de deficiențe.

Rezultatele pozitive nu pot justifica abaterile

„Dorim să vă informăm despre unele fapte de încălcare a legalității care se petrec la noi, în unitate. Întreprinderea de stat pentru creșterea și îngrășarea porcilor Băilești — Dolj“ se afirmă în introducerea unei scrisori adresate tovarășului Nicolae Ceaușescu. Autorii afirmă, în esență, că în întreprindere se face cheltuieli neeconomice, neprevăzute în plan, ca a început ridicarea unor construcții fără aprobările necesare și că au fost sustrate diferite produse. În scrisoarea mai menționată că au fost adresează sesizări și întreprinderii de fabricare și îngrijire a animalelor, pentru întărirea disciplinei în muncă. Firește însă că rezultatele pozitive obținute nu-i puteau da direcțiilor dreptul să neosecească de resort ai Comitetului Central. Din raportul de cercetare întreprins rezultă că, în ansamblu, faptele sesizate corespund realității. La începutul raportului se face însă și unele aprecieri în favoarea directorului care merită rețelate. Astfel, se arată că pentru redresarea activității economice și de

producție a acestei unități, care încheiasse activitatea în ultimii ani cu mari nerealizări de plan, în octombrie 1983 a fost instalat ca director înlocuitor Găvan. Îndreptîndu-se în direcția activității întreprinderii. În ceva mai bine de un an mortalitatea la porcine a scăzut cu 34 la sută, iar sporul mediu la animalele adimate a crescut cu 50%. Reducîndu-se și pierderile în producție. Sînt rezultate legate de faptul că munca a fost organizată mai bine, că s-au luat o seamă de măsuri pentru prevenirea unor accidente, furturi și îngrijire a animalelor, pentru întărirea disciplinei în muncă.

lei, folosite în birourile personalului tehnico-administrativ; anul trecut organele de miliție au constatat că mai multe persoane au sustras aproape 5 tone nutreturi combinate. Întrucît, indiferent de rezultatele obținute în domeniul activității productive, nimeni nu și poate îngădui să încalce legile țării, au fost adoptate măsuri de întărire a spiritului disciplinar, egalitate în toate compartimentele. A fost, astfel, imputată contravaloarea mobilerului și a obiectelor de inventar directorului și altor persoane vinovate; de asemenea, directorul și ceilalți au fost sancționați pe linie de partid și de stat pentru diferitele ilegalități săvîrșite. Problemele abaterilor ce au avut loc în această unitate, măsurile luate și acțiunile preconizate pentru întărirea și continuarea ordinii și disciplinei au fost dezbătute în adunarea generală a oamenilor muncii, la care a participat și reprezentanți ai Comitetului județean Dolj al P.C.R.

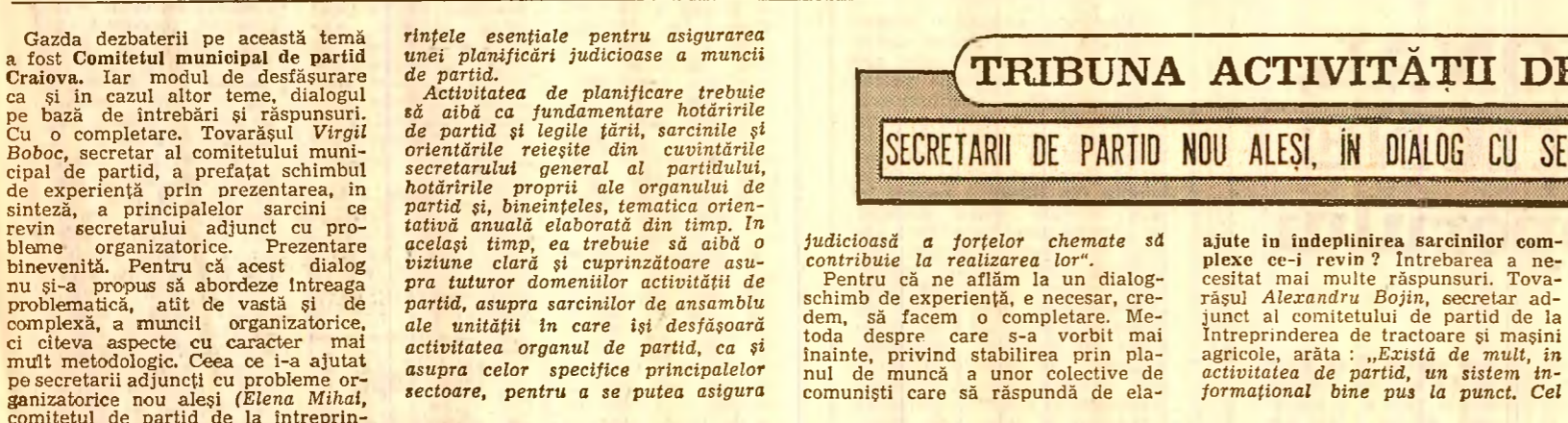
Respectarea legalității — obligație permanentă

Activiștii ai Comitetului Central al P.C.R. au verificat sub îndrumarea secretarilor de resort ai Comitetului Central, așa cum a indicat tovarășul Nicolae Ceaușescu, o scrisoare care aduce la cunoștință existența unor nereguli în acțiunile de recuperare a unor terenuri agricole din județul Vâlcea. După cum rezultă din raportul de cercetare, sesizarea s-a dovedit întemeiată, faptele derulîndu-se în cadrul întreprinderii „Electrocentrale Rm. Vîlcea“ care este necesare pentru a reda în circuit agricol o suprafață de teren de peste 26 hectare. Lucrările au fost preluate pentru executie de unitatea agroindustrială a Comitetului județean Vâlcea al P.C.R., care areval calitatea și de beneficiar al terenului. Pînă aici toate bune. Numai că cei însărcinați cu realizarea acestor lucrări n-au urmărit realitățile de pe teren și n-au respectat prevederile legale, fapt pentru care s-au putut sustrage importante fonduri bănești. Iată cum: terenul era plin de cioate și, pentru scoaterea lor, unitatea

agroindustrială Vâlcea a încheiat un contract cu... un particular din județul Satu Mare, care și-a autointituit „șef de echipă“. În raport se precizează însă că în documentația tehnică figurează cu peste 11 000 mai multe cioate decît au existat în realitate, fapt ce a determinat plăți în plus de manoperă, însumînd mari sume de bani. Deși în deviz s-a prevăzută ca lucrarea să se execute manual, în realitate au fost folosite bulldozer închiriate de la stăruitorii de mașini agricole. În mod abuziv, șeful de echipă a fost desemnat de directorul și de contabilul-șef al unității agroindustriale să efectueze direcția plății de manoperă; casierii plății, imputerniciți cu conducerea unității, au permis semnarea statelor de plată de către alte persoane decît cele înscrise. Din păcate, în aceste nereguli a fost implicat și primarul comunei Ionești, care, încheind să creeze aparențe de legalitate, a confirmat, prin semnătură, că plățile s-ar fi făcut în prezenta sa. Or, în realitate, după cum s-a constatat cu

prețului verificărilor, în statele de plată au fost trecute persoane fictive, iar unele plăți au fost efectuate la niveluri mult mai mari decît cele înscrise în documentele de plată, creîndu-se astfel un surplus de 280 000 lei. Tîrînd seama de abaterile săvîrșite și de încălcarea prevederilor legale, directorul, contabilul-șef, tehnicianul constructor, precum și casierii plății ori unității agroindustriale Vâlcea au fost scoși din muncă, hotărîndu-se, totodată, discutarea în cadrul Comitetului județean Vâlcea al P.C.R. și sancționarea lor statutară. S-a hotărât ca organele de stat să extindă cercetările pentru recuperarea pagubelor produse și stabilirea răspunderii materiale sau penale după caz, a tuturor persoanelor vinovate. Comitetul județean de partid va asigura ca de acum înainte toate recuperările de terenuri agricole prevăzute în plan să fie executate de întreprinderi specializate, cu respectarea strictă a prevederilor legale.

Neculai ROȘCA



La loși — un nou cartier de locuințe

TRIBUNA ACTIVITĂȚII DE PARTID

SECRETARI DE PARTID NOU ALEȘI, ÎN DIALOG CU SECRETARI CU EXPERIENȚĂ

Gazda dezbaterii pe această temă a fost Comitetul municipal de partid Craiova. Iar modul de desfășurare ca și în cazul altor teme, dialogul pe bază de întrebări și răspunsuri. Cu o completare. Tovarășul Virgil Boboc, secretar al comitetului municipal de partid, a prezintă schimbul de experiență prin prezentarea, în sinteză, a principalelor sarcini ce revin secretarului adjunct cu probleme organizatorice. Prezentare binevenită. Pentru că acest dialog nu și-a propus să abordeze întregă problematică, alt de vastă și de complexă, a muncii organizatorice, ci clevea aspecte cu caracter mai mult metodologic. Ceea ce i-a ajutat pe secretarii adjuncți cu probleme organizatorice nou aleși (Elena Mihai, comitetul de partid de la întreprinderea „Chimica“, Ion Dincă, comitetul de partid de la Regionala C.F.R., Sofia Diaconu, comitetul de partid de la întreprinderea de confecții, Aristică Maria, comitetul de partid de la „Electrocentrale“) să solicite răspunsuri numai la acele probleme pe care nu au reușit să le clarifice îndeajuns în rîstimpul de clinică îndeplinesc această funcție.

— Activitatea de planificare trebuie să aibă ca fundamentare hotărîrile de partid și legile țării, sarcinile și atribuțiile din cîștigărilor secretarului general al partidului, hotărîrile proprii ale organului de partid și, bineînțeles, tematica orientativă anuală elaborată din timp. În același timp, ea trebuie să aibă o vizuire clară și cuprinzătoare asupra tuturor domeniilor activității de partid, asupra sarcinilor de ansamblu ale unității în care își desfășoară activitatea organul de partid, ca și asupra celor specifice principalelor sectoare, pentru a se putea asigura

ajute în îndeplinirea sarcinilor complexe ce-i revin? Întrebarea a necesitat mai multe răspunsuri. Tovarășul Alexandru Bojin, secretar adjuncț al comitetului de partid de la întreprinderea de tractoare și mașini agricole, a răspuns: „Există, în activitatea de partid, un sistem informațional bine pus la punct. Cel

următoare și reține problemele deosebite apărute în săptămîna încheiată. Am în vedere, în fine, „fișa-operativă“ de urmărire a hotărîrilor de partid proprii și ale organelor superioare. Fără a intra în detalii, trebuie să spunem că unele fapte de acest fel, conjugate cu cele ale sistemului informațional

de ansamblu, bine stabilit, sînt absolute necesare atît pentru planificarea, pentru conceperea activității de partid, cit și pentru asigurarea unei eficiențe practice în desfășurarea ei“. Alți tovarăși, ca Nicolae Bărbulescu, comitetul de partid de la întreprinderea de avioane, Dumitru Antonie, comitetul de partid de la „Electroputere“, și Grigore Neagoe, comitetul de partid de la Combinatul chimic, au arătat că, în activitatea practică, au îmbogățit sistemul informațional și cu alte elemente: „Tabloul de bord“ al secretarului adjuncț cu probleme organizatorice, folosirea calculatorului în tinerea evidenței propunerilor făcute de comunisti cu diverse prețeluri, urmărirea modului de îndeplinire a propriilor hotărîri printr-o evidență pe calculator ș.a. Iar tovarășul Gherase Crețu, de la Școala interjudețeană de partid Dolj, sublinia că, pe baza respectării principiilor generale după care se conduce activitatea de partid, există posibilitatea — și do-

cumentele de partid îndeamnă la o asemenea cerință de a înlocui mai multă creativitate în munca de partid. Intervenția sa a dat naștere, de altfel, unei propuneri deosebit de interesantă. Și anume, ca la viitoarea sesiune a secretarilor adjuncți cu probleme organizatorice, comitetul municipal de partid să pregătească o dezbateră, în colaborare cu Școala interjudețeană, pe tema: „Creativitate și șablon în activitatea de partid și pentru asigurarea unei activități practice în desfășurarea ei“.

spiritul noilor cerințe formulate la Congresul al XIII-lea al partidului). Întrucît, în activitatea de partid, se poate lucra permanent cu întreaga comisie în plinul său, noi am alcătuit colective care se ocupă de problemele esențiale ale activității următoare de organizare și planificare a activității de partid și de îmbunătățirea stilului de muncă; evidența cotidiană și creșterea numărului colitizației a rîndurilor partidului; elaborarea hotărîrilor proprii și urmărirea îndeplinirii lor; pregătirea adunărilor generale, ședințelor de birou și a plenurilor; pregătirea și desfășurarea discuțiilor individuale cu comunistii; coordonarea activității organizațiilor de masă și obștești; activitatea de predicție și promovare a cadrelor. Sint colective aprobate în plinara comitetului de partid odată cu componența comisiilor. Structura lor ne permite să asigurăm „abordare sistematică a problematicii, alt de complexă de care se ocupă comisia“.

— Cum lucrează secretarul adjunct cu probleme organizatorice? — Activitatea de planificare trebuie să aibă ca fundamentare hotărîrile de partid și legile țării, sarcinile și atribuțiile din cîștigărilor secretarului general al partidului, hotărîrile proprii ale organului de partid și, bineînțeles, tematica orientativă anuală elaborată din timp. În același timp, ea trebuie să aibă o vizuire clară și cuprinzătoare asupra tuturor domeniilor activității de partid, asupra sarcinilor de ansamblu ale unității în care își desfășoară activitatea organul de partid, ca și asupra celor specifice principalelor sectoare, pentru a se putea asigura

ajute în îndeplinirea sarcinilor complexe ce-i revin? Întrebarea a necesitat mai multe răspunsuri. Tovarășul Alexandru Bojin, secretar adjuncț al comitetului de partid de la întreprinderea de tractoare și mașini agricole, a răspuns: „Există, în activitatea de partid, un sistem informațional bine pus la punct. Cel următoare și reține problemele deosebite apărute în săptămîna încheiată. Am în vedere, în fine, „fișa-operativă“ de urmărire a hotărîrilor de partid proprii și ale organelor superioare. Fără a intra în detalii, trebuie să spunem că unele fapte de acest fel, conjugate cu cele ale sistemului informațional

de ansamblu, bine stabilit, sînt absolute necesare atît pentru planificarea, pentru conceperea activității de partid, cit și pentru asigurarea unei eficiențe practice în desfășurarea ei“. Alți tovarăși, ca Nicolae Bărbulescu, comitetul de partid de la întreprinderea de avioane, Dumitru Antonie, comitetul de partid de la „Electroputere“, și Grigore Neagoe, comitetul de partid de la Combinatul chimic, au arătat că, în activitatea practică, au îmbogățit sistemul informațional și cu alte elemente: „Tabloul de bord“ al secretarului adjuncț cu probleme organizatorice, folosirea calculatorului în tinerea evidenței propunerilor făcute de comunisti cu diverse prețeluri, urmărirea modului de îndeplinire a propriilor hotărîri printr-o evidență pe calculator ș.a. Iar tovarășul Gherase Crețu, de la Școala interjudețeană de partid Dolj, sublinia că, pe baza respectării principiilor generale după care se conduce activitatea de partid, există posibilitatea — și do-

— Cum lucrează secretarul adjunct cu probleme organizatorice? — Activitatea de planificare trebuie să aibă ca fundamentare hotărîrile de partid și legile țării, sarcinile și atribuțiile din cîștigărilor secretarului general al partidului, hotărîrile proprii ale organului de partid și, bineînțeles, tematica orientativă anuală elaborată din timp. În același timp, ea trebuie să aibă o vizuire clară și cuprinzătoare asupra tuturor domeniilor activității de partid, asupra sarcinilor de ansamblu ale unității în care își desfășoară activitatea organul de partid, ca și asupra celor specifice principalelor sectoare, pentru a se putea asigura

ajute în îndeplinirea sarcinilor complexe ce-i revin? Întrebarea a necesitat mai multe răspunsuri. Tovarășul Alexandru Bojin, secretar adjuncț al comitetului de partid de la întreprinderea de tractoare și mașini agricole, a răspuns: „Există, în activitatea de partid, un sistem informațional bine pus la punct. Cel următoare și reține problemele deosebite apărute în săptămîna încheiată. Am în vedere, în fine, „fișa-operativă“ de urmărire a hotărîrilor de partid proprii și ale organelor superioare. Fără a intra în detalii, trebuie să spunem că unele fapte de acest fel, conjugate cu cele ale sistemului informațional

de ansamblu, bine stabilit, sînt absolute necesare atît pentru planificarea, pentru conceperea activității de partid, cit și pentru asigurarea unei eficiențe practice în desfășurarea ei“. Alți tovarăși, ca Nicolae Bărbulescu, comitetul de partid de la întreprinderea de avioane, Dumitru Antonie, comitetul de partid de la „Electroputere“, și Grigore Neagoe, comitetul de partid de la Combinatul chimic, au arătat că, în activitatea practică, au îmbogățit sistemul informațional și cu alte elemente: „Tabloul de bord“ al secretarului adjuncț cu probleme organizatorice, folosirea calculatorului în tinerea evidenței propunerilor făcute de comunisti cu diverse prețeluri, urmărirea modului de îndeplinire a propriilor hotărîri printr-o evidență pe calculator ș.a. Iar tovarășul Gherase Crețu, de la Școala interjudețeană de partid Dolj, sublinia că, pe baza respectării principiilor generale după care se conduce activitatea de partid, există posibilitatea — și do-

— Cum lucrează secretarul adjunct cu probleme organizatorice? — Activitatea de planificare trebuie să aibă ca fundamentare hotărîrile de partid și legile țării, sarcinile și atribuțiile din cîștigărilor secretarului general al partidului, hotărîrile proprii ale organului de partid și, bineînțeles, tematica orientativă anuală elaborată din timp. În același timp, ea trebuie să aibă o vizuire clară și cuprinzătoare asupra tuturor domeniilor activității de partid, asupra sarcinilor de ansamblu ale unității în care își desfășoară activitatea organul de partid, ca și asupra celor specifice principalelor sectoare, pentru a se putea asigura

Constantin PRIESCU

IN SPIRITUL SARCINILOR SUBLINIATE DE TOVARASUL NICOLAE CEAUȘESCU

IN AGRICULTURA

Sporiți viteza zilnică la semănat!

Ce suprafață trebuie însămintată zilnic pentru încheierea lucrărilor pînă la 20 aprilie în județe din zona a II-a

Județul	Suprafața însămintată		Viteza zilnică	
	in hectare	— în procente	— în hectare	— în procente
Mehedinți	31 836	36	56 024	5 093
Bihor	43 306	31	94 208	8 564
Satu Mare	22 802	21	87 110	7 919
Prahova	13 775	22	49 969	4 542
Dimbovița	17 048	23	57 373	5 215
Argeș	20 122	28	52 440	4 767
Vilcea	9 340	29	23 152	2 104
Gorj	4 588	13	30 859	2 805
Caras-Severin	17 812	34	34 898	3 172
Galați	29 013	19	124 169	11 288
Vrancea	16 183	26	44 887	4 080
Bacău	26 506	35	48 584	4 416

Situația lucrărilor agricole, în seara zilei de 9 aprilie, întocmită la Ministerul Agriculturii și Industriei Alimentare



LA ÎNSĂMINTĂRI viteze maxime de lucru!

MECANIZATORI, COOPERATORI, SPECIALIȘTI, OAMENI AI MUNCII DIN AGRICULTURĂ!

Muncii cu hotărîre și răspundere, printr-o bună organizare a lucrului, pentru a încheia însămintările pînă la 20 aprilie! Executați lucrări de cea mai bună calitate, pentru a obține în acest an recolte cît mai mari!

SPIRITUL DE RĂSPUNDERE IN LUMINA FAPTELOR

PENTRU A CÎȘTIGA TIMP. Si în acest an, prin părțile

comunei Cristești, pe Valea Moldovei, din județul Iași, unde de regulă vremea este mai rece, primăvara a venit cu întârziere. Pentru a cîștiga timp prețios, mecanizatorii M. Crăciun, D. Birgăoanu, A. Bucuiman, V. Virvăr și V. Andrieș s-au mutat cu „casa în câmp, lucrînd în două schimburi la pregătirea pătului germinativ și în schimburi prelunghite la semănat. Într-un timp record, de numai cîteva zile, ei au terminat de semănat întreaga suprafață cu mac, mazare, sfeclă de zahăr și plante furajere pe cele peste 350 hectare planificate. La lumina farurilor dau zori acum la pregătitul terenului, pentru a încheia cît mai grabnic însămintarea florii-soarelui și a porumbului. Nu degeaba și-au mutat ei „casa” în câmp. Harnicia face „casa” bună cu spiritul de răspundere și grija pentru hambarul obștii. (Manole Corceai).

AU COBORÎT, CA SĂ... URCE! Amplă concentrare

de forțe, ritm înalt de lucru. În acest fel se desfășoară campania de primăvară și pe ogoarele consiliului unic agroindustrial Valea lui Mihai, județul Bihor. În ajutorul unităților agricole din această parte a județului, unde primăvara și-a intrat mai devreme în drepturi, au venit coborînd din munți și deluri, aproape 200 de mecanizatori, unul mai harnic și mai destoinic decît altul. „Ți-e mai mare dragul să-i vezi cum lucrează — ne spune președintele consiliului, Valentin Podor. Cu dăruire și abnegație, într-o perfectă ordine și disciplină. Un ajutor nepretutit. Sau, mai bine zis, al cărui preț îl vom constata la toamnă, cînd vom număra roadele strădănilor noastre de acum”. Auzind aceste aprecieri, nu poți să nu te gîndești ca cei 200 de mecanizatori au coborît din munți și deluri, dar au... urcat în stîmca celor de la ses. (Ioan Laza).

„LECȚIA BOBOCILOR”. Pe ogoarele C.A.P. Odoreu (Satu

Mare) lucrează la pregătirea terenului și clevei de la Școala profesională de mecanizatori din Carei, aflați în practică în localitatea natală. Harnicia și precizia elevilor în conducerea tractoarelor și a celorlalte mașini agricole au doborîdit toate așteptările. Elevii Mihai Tira, Vasile Barnici, Ștefan Veg și alții și-au întrecut chiar pe mecanizatori cu experiență, cum sînt Vasile Silaghi și Anton Lipesci, în condițiile executării tuturor lucrărilor de o calitate ireproșabilă. Șefii secției mecanizare, Victor Pîntea, speră că „lecția bobocilor” îi va ambiona și pe cei doi mecanizatori, ca și pe ceilalți, pentru ca lucrările să se desfășoare într-un ritm și mai intens. (Octavian Grumeza).

CLUJ: Specialiștii — permanent prezenți în cîmp

Pînă marți seara, în unitățile agricole din județul Cluj au fost însămintate 27.200 hectare, reprezentînd 30 la sută din suprafața destinată culturilor de primăvară. S-a încheiat semănatul la orzoacă, orz și se însămîntează ultimele suprafețe cu mazare. Ceea ce am remarcat în toate unitățile agricole prin care am trecut este preocuparea față de calitatea înaltă a fiecărei lucrări. Specialiștii și cadrele de conducere din unitățile agricole acționează organizat în vederea respectării normelor tehnice la pregătirea terenului și semănat. Cîteva constatări făcute pe teren sînt edificatoare în această privință.

La cooperativa agricolă „Înfrîntărea” din consiliul agroindustrial Cluj, ingineria Elena Usate, președinta unității, străbătea pas cu pas terenul unde urmau să intre tractoarele pentru semănatul culturilor furajere. Am încheiat semănatul la mazare, borșec și orzoacă, iar acum ne grabim să încheiem semănatul la ceapă și sfeclă furajeră — ne-a spus președinta. Cu o semănătoare SUP-29, pe un teren marcat și nivelat cu combinatorul, însămintăm ultimele suprafețe cu ceapă. Cîștigăm timp depășind terenurile „vîntate, este obligația noastră, a specialiștilor „să prindem” momentul optim pentru însămintarea fiecărei culturi. Cum se poate vedea, calitatea lucrărilor este reflectată de densitatea uniformă a semănăturilor de toamnă care cresc viguros. Cînd nu am putut lucra cu tractoarele, am fertilizat manual o suprafață de două hectare cu grîu și orz”.

Străbăteam, în continuare, un traseu în zonele agricole de pe valea Somșului și cea a Arieșului. Remarcăm prezența în cîmp a specialiștilor care asigură aplicarea diferențiată a tehnologiilor stabilite, fără nici un rabat la calitate. Inginerul Gheorghe Mureșan, directorul I.A.S. Poiana, ne arată terenul proaspăt însămintat cu orzoacă, pe 110 hectare, unde mașinile au fost adaptate condițiilor de pe fiecare parcelă. „Dacă veneai cu în locul unde ne aflăm, pe acest teren în pîntec, am însămintat orzoacă cu semănătoarea SUP-29, deci cu o lățime de lucru mai mică. Dar haideți mai încolo, pe teren plan, unde ne-am putut deslășura în voie, folosind semănătoarea SUP-48, cu randament maxim și la același nivel calitativ — ne-a spus directorul întreprinderii. Și să știți, așa am pregătit de pe acum semănăturile și

pentru culturile de tomate, ardei și altele. Da, la Poiana, mecanizatorii și specialiștii se străduiesc să facă tot ceea ce depinde de ei pentru a însămintă fiecare palmă de teren în condiții optime. Încercăm să aflăm ce probleme nu sînt încă rezolvate. Directorul ne spune: „A sosit vremea semănatului la soia și nu avem nici un kilogram de erbicide. Potri-



La cooperativa agricolă Poiana, județul Cluj, se plantează mecanizat ultimele suprafețe cu cartofi

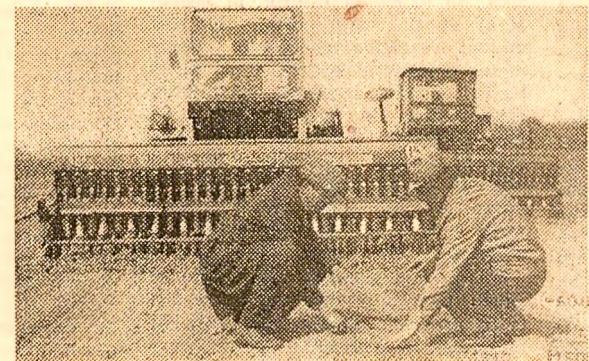
menizatorii pregăteau terenul grădinarilor, alți patru însămintau sfecla furajeră. Aici lucrau mecanizatorii frunziși Virgil Gărdus, Grigore Nicola, Ioan Cocis, Ionuț Căbulea. În cîmp se aflau inginerul-sef Ioan Vesa, ing. Teodor Blaga, șef de fermă. „La noi, calitatea lucrărilor se reflectă în modul în care muncim să cîștigăm 50 hectare — ne-a spus inginerul-sef al întreprinderii. Și iată cum: însămintăm cu la carte terenul suprafețelui cu îngrășăminte naturale și chimice pentru creșterea recoltei de la 120 tone de sfeclă furajeră la hectar, cît am realizat anul trecut, la cel puțin 150—180 tone. În acest mod reducem suprafața de la 150 hectare planificate, la 100 hectare, restul suprafeței destinând-o trifoiului. În acest fel asigurăm un plus de proteine fermelor noastre zootehnice”.

„Acum, la semănat, vom să nu ne mai repetăm greșelile din anul trecut, care au determinat diferite mari de recoltă de la o fermă la alta, ne spune ing. Valer Mican, președintele C.A.P. Căscel. Am ocup personal de brigada 2 Ursor și fiți siguri că la sfecla furajeră în loc de 40 tone, cît am recoltat anul trecut, vom realiza cel puțin 100 tone, aplicînd riguros normele de calitate”. La însămintarea trifoiului în cultură acensua, terenul a fost străbătut, pas cu pas, de către specialiștii. Trifoiul se însămintă perpendicular față de rîndurile de grîu, iar în urma semănătorilor au fost cuplate grupe ușoare pentru incorporarea semintelor. O scurtă analiză în cîmp, în urma constatărilor făcute, este urmată de deciziile operative: toate cele 90 hectare destinate sfeclii de zahăr pot fi pregătite numai cu combinatorul și o singură trecere a tractorului.

Eforturile mecanizatorilor pentru a menține ritmul înalt la semănat și calitatea lucrărilor reflectă hotărîrea de a pune baze sigure viitoarei recolte. Constantin BORDEIANU Marin OPREA corresponsentul „Scintei”

MEHEDINȚI: Exigență pentru calitatea lucrărilor

Județul Mehedinți. Sîntem într-o zonă unde nisipurile se întind pe mii de hectare. Mecanizatorii și cooperatorii știu din proprie experiență că numai realizînd fiecare lucrare într-un timp cît mai scurt se menține rezerva de apă din sol. Ajungem pe un teren ce aparține I.A.S. Burila Mare. Patru tractoare cu discuri și două semănători lucrează din plin. Un om se oprește din loc în loc, scormonește pămîntul și apoi face semn cu mîna tînui dintre mecanizatorii care pregătesc terenul. Cel de la volan a înteles ce a vrut să spună inginerul Pantelimon Rotaru, directorul întreprinderii: discul din față trebuie lăsat mai jos, inginerul face cîteva pași în dreapta, pe unde au trecut semănătorile. Verifică adîncimea de încorporare a semintei în sol. Apoi, cu pași grabiți, ajunge la un mecanizator și, tot printr-un semn, îi atrage atenția că viteza de înaintare este prea mare. „Timpul ne obligă să ne grabim, spune directorul. Trebuie însă să manifestăm multă grijă pentru calitate. Semănam lucerna, iar pentru a nu avea probleme la costul mecanic, la regătirea terenului dăm o atenție deosebită nivelării. Cele 30 hectare prevăzute în plan le vom însămintă într-o singură zi. Cu două zile în urmă am încheiat semănatul boresoaletului și sfeclei furajere”.



Pe terenurile cooperative agricole Scăpou, județul Mehedinți, specialiștii verifică cu atenție calitatea însămintărilor

zînic pînă la 20 hectare cu o semănătoare, dacă lucrăm din zori și oină seara”. Ce înseamnă pentru cei din Burila Mare exigența față de calitatea muncii din aceste zile? O dovadă că munca, controlul calității lucrărilor au fost bine organizate. În fiecare seară întrecerile de lucru sînt organizate și ar reveni a doua zi, s-ar însuma sute și chiar mii de kilometri. Eliminînd aceste deficiențe, cîștigăm mult. Vă pot spune precis și cît: 280 hectare pregătite și semăntate. Asemenea calcule le pot face și cei care încă n-au înteles că motorina trebuie să fie chibzuit gospodărește.

La C.A.P. Pătulele organizarea muncii lăsa de dorii. Unitatea urmează să planteze 37 hectare cu cartofi timpurii. Sase tractoare lucrau la pregătirea terenului. Trei discuri mergeau cu partea din față ridicată și nu atingeau solul. Ce rost avea atunci prezența sfolei fermei, inginerul Ion Roman, alături de mecanizatori dacă nici nu umăra calitatea lucrărilor, nici nu le fusese ordina de lucru?

Pe o parcelă de 30 hectare de la C.A.P. Izvoarele se aflau peste 150 oameni. Mai răsuseseră de plantat cu cartofi timpurii și doar cîteva hectare. Sămînta fusese adusă în cîmp de dimineață. Se lucra cu atenție, mai ales pentru respectarea densității stabilite. Ritmul însă era „anovos”. De ce? Cooperatorii, în sîrurile lungi, cărau lădițele cu cartofi de la locul unde fuseseră aduși pînă la sîmîntele de plantare. Nu s-ar fi putut transporta la atelele? Bineînțeles că da. S-ar fi cîștigat timp prețios. Numai că lipseau caii. Conducătorii de atelele dalitate de lucru este esențială pentru asigurarea îndeplinirii ritmice integrale, la toate sortimentele a planului. Cum se acționează practic pentru eliminarea unor greutăți în aprovizionarea tehnică-materială? Nu o dată, în ultimul timp, o serie de subsansamble ineficiente au făcut ca componența intră piese turnate din zamac — nu au putut fi realizate ritmic din cauza neajunsurilor existente în aprovizionarea cu acest aliaj. A devenit aproape o regulă ca întreprinderea „Nefertiti” București să livreze cea mai mare parte din aliajul contractat în ultima decadă a fiecărei luni. În consecință, fluxurile tehnologice se dereglează și, uneori, există chiar pericolul ca planul la producția fizică să nu poată fi îndeplinit.

Virgiliu TATARU corresponsentul „Scintei”

IN INDUSTRIE

RECUPERAREA RESTANȚELOR ȘI REALIZAREA INTEGRALĂ A PLANULUI

Producția de cărbune — în creștere de la o lună la alta

Perimetrul de activitate al întreprinderii miniere Jilj, din bazinul carbonifer al Gorjului, se întinde pe o mare suprafață și deosebit de divers, cuprîndu-se pe mine subterane, o carieră de mari proporții în continuă extindere, o carieră unde se execută lucrări de deschidere, două microcarriere, patru puncte de lucru în zona altor cariere etc. În aceste condiții — ne-a spus Constantin Roventa, secretarul comitetului de partid din întreprindere — desăfurăm o muncă susținută pentru realizarea sarcinilor de producție curente și pregătirea noilor capacități, pentru creșterea continuă a volumului extracției de lignit, concomitent cu atragerea și calificarea unui număr tot mai mare de muncitori, la nivelul cerințelor acestui centru minier de mare perspectivă.

Eforturile făcute de mineerii întreprinderii s-au concretizat în pofida condițiilor grele din prima parte a anului, într-o serie de realizări meritabile. Minele de la Mătasari, Dragostei, Tehomir și Cojanești, buzoara, și-au realizat ritmic sarcinile de plan pe primul trimestru, extrăgînd suplimentar peste 12.000 tone cărbune. În aceeași perioadă, producția de cărbune pe ansamblul unității a crescut de la o lună la alta, în martie livrîndu-se termocentralelor peste 300.000 tone lignit, adică de două ori mai mult decît în luna ianuarie. „Aproape zilnic tăiem cu combina 5—6 fișii de cărbune, ceea ce înseamnă, în cele trei schimburi, o producție de peste 1.000 tone, ne-a precizat maestrul Constantin Pirvo, șeful brigăzii din abatajul 43/9, de la mina Mătasari. Ca urmare, realizăm o avansare lunară de peste 70 metri liniari și un randament de 13 tone pe noșt. Este primul abataj de la Jilj în care am introdus susținerea mecanizată a inereștelor. Odată cu creșterea siguranței în exploatare, acest sistem

elimină timpul neproductiv pentru operațiile tehnologice de la capital abatajului și asigură un randament ridicat în folosirea complexului mecanizat”.

Măsurile asemănătoare s-au luat și în alte brigăzi din minele Jiljului, ceea ce oferă garanția unor rezultate tot mai bune în viitor. Sporirea considerabilă a producției de cărbune în perioada de vară, impulsionarea activității în cariere și microcarriere, unde se înregistrează mari restanțe, solicită o amplă mo-

La Întreprinderea minieră Jilj

bilizarea a forțelor, în vederea creșterii randamentelor la fiecare unități și linie tehnologică. Cum se acționează în acest sens? — Problemele ce trebuie soluționate în această perioadă — ne-a spus inginerul Gavril Baican, directorul întreprinderii, sînt diferite în minele din subteran față de carierele de la suprafață. Între ele, în perioada următoare vor fi puse în funcțiune o serie de noi capacități de producție, acordăm o deosebită atenție asigurării forței de muncă. Pînă la începutul lunii aprilie au fost recrutați din județele țării 1.200 muncitori, din care 1.000 vor fi repartizați în activitatea din subteran. Prin cursuri de 6—9 luni, vom recalifica acești oameni în meserii adecvate — mineer, mecanizator, electrician, lăcătuș de mină — asigurînd astfel numărul de muncitori necesar atît în perioada actuală, cît mai ales în perspectivă. Cei alți 200 de muncitori au fost repartizați să lucreze pe linie tehnologică din cariera Jilj-Sud, unde în prezent se depun eforturi susținute pentru punerea la punct a celor 7 circuite de excavare și transport.

Incepînd cu luna aprilie, producția din subteran va crește, de la o medie lunară de 95.000 tone în trimestrul I, la 140.000 tone carbure. Pentru aceasta, în cursul vor fi puse în funcțiune două noi abataje la minele Tehomir și Mătasari. Totodată, se acționează pentru creșterea numărului mediu de abataje active, de la 8 în prezent, la 11. Desi există unele rămăneri în urmă la lucrările de deschidere și de pregătire, prin completarea locurilor de muncă din abataje cu forțele nou sosite, începînd cu luna aprilie, producția din subteran va crește, de la o medie lunară de 95.000 tone în trimestrul I, la 140.000 tone carbure. Pentru aceasta, în cursul vor fi puse în funcțiune două noi abataje la minele Tehomir și Mătasari. Totodată, se acționează pentru creșterea numărului mediu de abataje active, de la 8 în prezent, la 11. Desi există unele rămăneri în urmă la lucrările de deschidere și de pregătire, prin completarea locurilor de muncă din abataje cu forțele nou sosite, începînd cu luna aprilie, producția din subteran va crește, de la o medie lunară de 95.000 tone în trimestrul I, la 140.000 tone carbure. Pentru aceasta, în cursul vor fi puse în funcțiune două noi abataje la minele Tehomir și Mătasari. Totodată, se acționează pentru creșterea numărului mediu de abataje active, de la 8 în prezent, la 11. Desi există unele rămăneri în urmă la lucrările de deschidere și de pregătire, prin completarea locurilor de muncă din abataje cu forțele nou sosite, începînd cu luna aprilie, producția din subteran va crește, de la o medie lunară de 95.000 tone în trimestrul I, la 140.000 tone carbure. Pentru aceasta, în cursul vor fi puse în funcțiune două noi abataje la minele Tehomir și Mătasari. Totodată, se acționează pentru creșterea numărului mediu de abataje active, de la 8 în prezent, la 11. Desi există unele rămăneri în urmă la lucrările de deschidere și de pregătire, prin completarea locurilor de muncă din abataje cu forțele nou sosite, începînd cu luna aprilie, producția din subteran va crește, de la o medie lunară de 95.000 tone în trimestrul I, la 140.000 tone carbure. Pentru aceasta, în cursul vor fi puse în funcțiune două noi abataje la minele Tehomir și Mătasari. Totodată, se acționează pentru creșterea numărului mediu de abataje active, de la 8 în prezent, la 11. Desi există unele rămăneri în urmă la lucrările de deschidere și de pregătire, prin completarea locurilor de muncă din abataje cu forțele nou sosite, începînd cu luna aprilie, producția din subteran va crește, de la o medie lunară de 95.000 tone în trimestrul I, la 140.000 tone carbure. Pentru aceasta, în cursul vor fi puse în funcțiune două noi abataje la minele Tehomir și Mătasari. Totodată, se acționează pentru creșterea numărului mediu de abataje active, de la 8 în prezent, la 11. Desi există unele rămăneri în urmă la lucrările de deschidere și de pregătire, prin completarea locurilor de muncă din abataje cu forțele nou sosite, începînd cu luna aprilie, producția din subteran va crește, de la o medie lunară de 95.000 tone în trimestrul I, la 140.000 tone carbure. Pentru aceasta, în cursul vor fi puse în funcțiune două noi abataje la minele Tehomir și Mătasari. Totodată, se acționează pentru creșterea numărului mediu de abataje active, de la 8 în prezent, la 11. Desi există unele rămăneri în urmă la lucrările de deschidere și de pregătire, prin completarea locurilor de muncă din abataje cu forțele nou sosite, începînd cu luna aprilie, producția din subteran va crește, de la o medie lunară de 95.000 tone în trimestrul I, la 140.000 tone carbure. Pentru aceasta, în cursul vor fi puse în funcțiune două noi abataje la minele Tehomir și Mătasari. Totodată, se acționează pentru creșterea numărului mediu de abataje active, de la 8 în prezent, la 11. Desi există unele rămăneri în urmă la lucrările de deschidere și de pregătire, prin completarea locurilor de muncă din abataje cu forțele nou sosite, începînd cu luna aprilie, producția din subteran va crește, de la o medie lunară de 95.000 tone în trimestrul I, la 140.000 tone carbure. Pentru aceasta, în cursul vor fi puse în funcțiune două noi abataje la minele Tehomir și Mătasari. Totodată, se acționează pentru creșterea numărului mediu de abataje active, de la 8 în prezent, la 11. Desi există unele rămăneri în urmă la lucrările de deschidere și de pregătire, prin completarea locurilor de muncă din abataje cu forțele nou sosite, începînd cu luna aprilie, producția din subteran va crește, de la o medie lunară de 95.000 tone în trimestrul I, la 140.000 tone carbure. Pentru aceasta, în cursul vor fi puse în funcțiune două noi abataje la minele Tehomir și Mătasari. Totodată, se acționează pentru creșterea numărului mediu de abataje active, de la 8 în prezent, la 11. Desi există unele rămăneri în urmă la lucrările de deschidere și de pregătire, prin completarea locurilor de muncă din abataje cu forțele nou sosite, începînd cu luna aprilie, producția din subteran va crește, de la o medie lunară de 95.000 tone în trimestrul I, la 140.000 tone carbure. Pentru aceasta, în cursul vor fi puse în funcțiune două noi abataje la minele Tehomir și Mătasari. Totodată, se acționează pentru creșterea numărului mediu de abataje active, de la 8 în prezent, la 11. Desi există unele rămăneri în urmă la lucrările de deschidere și de pregătire, prin completarea locurilor de muncă din abataje cu forțele nou sosite, începînd cu luna aprilie, producția din subteran va crește, de la o medie lunară de 95.000 tone în trimestrul I, la 140.000 tone carbure. Pentru aceasta, în cursul vor fi puse în funcțiune două noi abataje la minele Tehomir și Mătasari. Totodată, se acționează pentru creșterea numărului mediu de abataje active, de la 8 în prezent, la 11. Desi există unele rămăneri în urmă la lucrările de deschidere și de pregătire, prin completarea locurilor de muncă din abataje cu forțele nou sosite, începînd cu luna aprilie, producția din subteran va crește, de la o medie lunară de 95.000 tone în trimestrul I, la 140.000 tone carbure. Pentru aceasta, în cursul vor fi puse în funcțiune două noi abataje la minele Tehomir și Mătasari. Totodată, se acționează pentru creșterea numărului mediu de abataje active, de la 8 în prezent, la 11. Desi există unele rămăneri în urmă la lucrările de deschidere și de pregătire, prin completarea locurilor de muncă din abataje cu forțele nou sosite, începînd cu luna aprilie, producția din subteran va crește, de la o medie lunară de 95.000 tone în trimestrul I, la 140.000 tone carbure. Pentru aceasta, în cursul vor fi puse în funcțiune două noi abataje la minele Tehomir și Mătasari. Totodată, se acționează pentru creșterea numărului mediu de abataje active, de la 8 în prezent, la 11. Desi există unele rămăneri în urmă la lucrările de deschidere și de pregătire, prin completarea locurilor de muncă din abataje cu forțele nou sosite, începînd cu luna aprilie, producția din subteran va crește, de la o medie lunară de 95.000 tone în trimestrul I, la 140.000 tone carbure. Pentru aceasta, în cursul vor fi puse în funcțiune două noi abataje la minele Tehomir și Mătasari. Totodată, se acționează pentru creșterea numărului mediu de abataje active, de la 8 în prezent, la 11. Desi există unele rămăneri în urmă la lucrările de deschidere și de pregătire, prin completarea locurilor de muncă din abataje cu forțele nou sosite, începînd cu luna aprilie, producția din subteran va crește, de la o medie lunară de 95.000 tone în trimestrul I, la 140.000 tone carbure. Pentru aceasta, în cursul vor fi puse în funcțiune două noi abataje la minele Tehomir și Mătasari. Totodată, se acționează pentru creșterea numărului mediu de abataje active, de la 8 în prezent, la 11. Desi există unele rămăneri în urmă la lucrările de deschidere și de pregătire, prin completarea locurilor de muncă din abataje cu forțele nou sosite, începînd cu luna aprilie, producția din subteran va crește, de la o medie lunară de 95.000 tone în trimestrul I, la 140.000 tone carbure. Pentru aceasta, în cursul vor fi puse în funcțiune două noi abataje la minele Tehomir și Mătasari. Totodată, se acționează pentru creșterea numărului mediu de abataje active, de la 8 în prezent, la 11. Desi există unele rămăneri în urmă la lucrările de deschidere și de pregătire, prin completarea locurilor de muncă din abataje cu forțele nou sosite, începînd cu luna aprilie, producția din subteran va crește, de la o medie lunară de 95.000 tone în trimestrul I, la 140.000 tone carbure. Pentru aceasta, în cursul vor fi puse în funcțiune două noi abataje la minele Tehomir și Mătasari. Totodată, se acționează pentru creșterea numărului mediu de abataje active, de la 8 în prezent, la 11. Desi există unele rămăneri în urmă la lucrările de deschidere și de pregătire, prin completarea locurilor de muncă din abataje cu forțele nou sosite, începînd cu luna aprilie, producția din subteran va crește, de la o medie lunară de 95.000 tone în trimestrul I, la 140.000 tone carbure. Pentru aceasta, în cursul vor fi puse în funcțiune două noi abataje la minele Tehomir și Mătasari. Totodată, se acționează pentru creșterea numărului mediu de abataje active, de la 8 în prezent, la 11. Desi există unele rămăneri în urmă la lucrările de deschidere și de pregătire, prin completarea locurilor de muncă din abataje cu forțele nou sosite, începînd cu luna aprilie, producția din subteran va crește, de la o medie lunară de 95.000 tone în trimestrul I, la 140.000 tone carbure. Pentru aceasta, în cursul vor fi puse în funcțiune două noi abataje la minele Tehomir și Mătasari. Totodată, se acționează pentru creșterea numărului mediu de abataje active, de la 8 în prezent, la 11. Desi există unele rămăneri în urmă la lucrările de deschidere și de pregătire, prin completarea locurilor de muncă din abataje cu forțele nou sosite, începînd cu luna aprilie, producția din subteran va crește, de la o medie lunară de 95.000 tone în trimestrul I, la 140.000 tone carbure. Pentru aceasta, în cursul vor fi puse în funcțiune două noi abataje la minele Tehomir și Mătasari. Totodată, se acționează pentru creșterea numărului mediu de abataje active, de la 8 în prezent, la 11. Desi există unele rămăneri în urmă la lucrările de deschidere și de pregătire, prin completarea locurilor de muncă din abataje cu forțele nou sosite, începînd cu luna aprilie, producția din subteran va crește, de la o medie lunară de 95.000 tone în trimestrul I, la 140.000 tone carbure. Pentru aceasta, în cursul vor fi puse în funcțiune două noi abataje la minele Tehomir și Mătasari. Totodată, se acționează pentru creșterea numărului mediu de abataje active, de la 8 în prezent, la 11. Desi există unele rămăneri în urmă la lucrările de deschidere și de pregătire, prin completarea locurilor de muncă din abataje cu forțele nou sosite, începînd cu luna aprilie, producția din subteran va crește, de la o medie lunară de 95.000 tone în trimestrul I, la 140.000 tone carbure. Pentru aceasta, în cursul vor fi puse în funcțiune două noi abataje la minele Tehomir și Mătasari. Totodată, se acționează pentru creșterea numărului mediu de abataje active, de la 8 în prezent, la 11. Desi există unele rămăneri în urmă la lucrările de deschidere și de pregătire, prin completarea locurilor de muncă din abataje cu forțele nou sosite, începînd cu luna aprilie, producția din subteran va crește, de la o medie lunară de 95.000 tone în trimestrul I, la 140.000 tone carbure. Pentru aceasta, în cursul vor fi puse în funcțiune două noi abataje la minele Tehomir și Mătasari. Totodată, se acționează pentru creșterea numărului mediu de abataje active, de la 8 în prezent, la 11. Desi există unele rămăneri în urmă la lucrările de deschidere și de pregătire, prin completarea locurilor de muncă din abataje cu forțele nou sosite, începînd cu luna aprilie, producția din subteran va crește, de la o medie lunară de 95.000 tone în trimestrul I, la 140.000 tone carbure. Pentru aceasta, în cursul vor fi puse în funcțiune două noi abataje la minele Tehomir și Mătasari. Totodată, se acționează pentru creșterea numărului mediu de abataje active, de la 8 în prezent, la 11. Desi există unele rămăneri în urmă la lucrările de deschidere și de pregătire, prin completarea locurilor de muncă din abataje cu forțele nou sosite, începînd cu luna aprilie, producția din subteran va crește, de la o medie lunară de 95.000 tone în trimestrul I, la 140.000 tone carbure. Pentru aceasta, în cursul vor fi puse în funcțiune două noi abataje la minele Tehomir și Mătasari. Totodată, se acționează pentru creșterea numărului mediu de abataje active, de la 8 în prezent, la 11. Desi există unele rămăneri în urmă la lucrările de deschidere și de pregătire, prin completarea locurilor de muncă din abataje cu forțele nou sosite, începînd cu luna aprilie, producția din subteran va crește, de la o medie lunară de 95.000 tone în trimestrul I, la 140.000 tone carbure. Pentru aceasta, în cursul vor fi puse în funcțiune două noi abataje la minele Tehomir și Mătasari. Totodată, se acționează pentru creșterea numărului mediu de abataje active, de la 8 în prezent, la 11. Desi există unele rămăneri în urmă la lucrările de deschidere și de pregătire, prin completarea locurilor de muncă din abataje cu forțele nou sosite, începînd cu luna aprilie, producția din subteran va crește, de la o medie lunară de 95.000 tone în trimestrul I, la 140.000 tone carbure. Pentru aceasta, în cursul vor fi puse în funcțiune două noi abataje la minele Tehomir și Mătasari. Totodată, se acționează pentru creșterea numărului mediu de abataje active, de la 8 în prezent, la 11. Desi există unele rămăneri în urmă la lucrările de deschidere și de pregătire, prin completarea locurilor de muncă din abataje cu forțele nou sosite, începînd cu luna aprilie, producția din subteran va crește, de la o medie lunară de 95.000 tone în trimestrul I, la 140.000 tone carbure. Pentru aceasta, în cursul vor fi puse în funcțiune două noi abataje la minele Tehomir și Mătasari. Totodată, se acționează pentru creșterea numărului mediu de abataje active, de la 8 în prezent, la 11. Desi există unele rămăneri în urmă la lucrările de deschidere și de pregătire, prin completarea locurilor de muncă din abataje cu forțele nou sosite, începînd cu luna aprilie, producția din subteran va crește, de la o medie lunară de 95.000 tone în trimestrul I, la 140.000 tone carbure. Pentru aceasta, în cursul vor fi puse în funcțiune două noi abataje la minele Tehomir și Mătasari. Totodată, se acționează pentru creșterea numărului mediu de abataje active, de la 8 în prezent, la 11. Desi există unele rămăneri în urmă la lucrările de deschidere și de pregătire, prin completarea locurilor de muncă din abataje cu forțele nou sosite, începînd cu luna aprilie, producția din subteran va crește, de la o medie lunară de 95.000 tone în trimestrul I, la 140.000 tone carbure. Pentru aceasta, în cursul vor fi puse în funcțiune două noi abataje la minele Tehomir și Mătasari. Totodată, se acționează pentru creșterea numărului mediu de abataje active, de la 8 în prezent, la 11. Desi există unele rămăneri în urmă la lucrările de deschidere și de pregătire, prin completarea locurilor de muncă din abataje cu forțele nou sosite, începînd cu luna aprilie, producția din subteran va crește, de la o medie lunară de 95.000 tone în trimestrul I, la 140.000 tone carbure. Pentru aceasta, în cursul vor fi puse în funcțiune două noi abataje la minele Tehomir și Mătasari. Totodată, se acționează pentru creșterea numărului mediu de abataje active, de la 8 în prezent, la 11. Desi există unele rămăneri în urmă la lucrările de deschidere și de pregătire, prin completarea locurilor de muncă din abataje cu forțele nou sosite, începînd cu luna aprilie, producția din subteran va crește, de la o medie lunară de 95.000 tone în trimestrul I, la 140.000 tone carbure. Pentru aceasta, în cursul vor fi puse în funcțiune două noi abataje la minele Tehomir și Mătasari. Tot

