

Știința

ORGAN AL COMITETULUI CENTRAL AL PARTIDULUI COMUNIST ROMÂN

Anul LV Nr. 13 404

Vineri 27 septembrie 1985

6 PAGINI — 50 BANI

IN SPIRITUL SARCINILOR SUBLINIATE DE TOVARĂȘUL NICOLAE CEAUȘESCU

ÎN INDUSTRIE PLANUL PE ACEST AN

— îndeplinit integral, la toți indicatorii!

În conștiința tuturor oamenilor muncii sînt proaspete îndemnul vibrante, mobilizatoare adresate de secretarul general al partidului, tovarășul Nicolae Ceaușescu, de la înalta tribună a Congresului al III-lea al consiliilor populare, de a acționa stăruitor, cu toată hotărîrea și răspunderea, pentru îndeplinirea integrală a planului pe acest an în industrie și în alte sectoare, pentru încheierea în acest fel, cu rezultate bune, a cincinalului 1981-1985. Tocmai de aceea, sărbătorim și luna următoare trebuie transformate în pretutindeni, în fiecare întreprindere, în fiecare ramură a economiei și județ, într-o perioadă a rezultatelor maxime în producție, pentru ca planul pe anul 1985 să fie realizat la toți indicatorii, spre a se asigura o bază trainică trecerii la îndeplinirea obiectivelor planului pe anul viitor — primul an al celui de-al optulea cincinal — a hotărîrilor Congresului al III-lea al partidului.

Desigur, este pozitiv faptul că, în cele opt luni încheiate din acest an, la o serie de produse importante ale economiei naționale s-a obținut un ritm de creștere superior celui din perioada corespunzătoare a anului trecut. Totuși, așa cum s-a subliniat la recenta ședință a Comitetului Politic Executiv al C.C. al P.C.R., în unele ramuri, centrale și unități economice, rezultatele înregistrate nu se

ridică la nivelul prevederilor planului, al posibilităților existente. Ca atare, acum, mai mult ca oricînd, este absolut necesar ca în fiecare întreprindere, centrală industrială, ministere, în fiecare județ, sub conducerea nemilicată a organelor și organizațiilor de partid, să se aplice

spre a se asigura îndeplinirea integrală a planului la producția de cărbune, țel, minereuri și alte materii prime absolut necesare economiei naționale. Practic, acțiunile ce se întreprind în aceste unități trebuie să vizeze, în principal, folosirea cu îndrăzneală și înaltă calitate a indicilor mai înalți a utilajelor și încălzirii, buna lor întreținere și reparație, punerea urgentă în funcțiune a noulor capacități de producție, organizarea judicioasă a producției și a muncii, întărirea ordinii și disciplinei în muncă. Indiscutabil, noile reglementări stabilite prin recentul Decret al Consiliului de Stat vor determina creșterea răspunderii personalului de conducere și a personalului tehnic, economic și de altă specialitate din unitățile industriale extractive în realizarea riguroasă și depășirea planului de producție la

cărbune, țel și minereuri neferoase, unități care au un rol important în dezvoltarea bazei de materii prime și energetice a țării.

Sarcini deosebit de importante și mobilizatoare revin în această perioadă oamenilor muncii din termocentralele electrice de energie electrică necesare îndeplinirii planului în industrie și agricultură, bune desfășurări a activității în toate domeniile.

Cu aceeași stăruință și răspundere trebuie să se acționeze și în unitățile din celelalte ramuri ale industriei pentru realizarea integrală, în structura sortimentală prevăzută, a planului la producția fizică. Nici un moment nu trebuie să se piardă din vedere că toate produsele, toate sortimentele au un rol bine determinat în mecanismul echilibrat al planului, al dezvoltării economiei naționale, și ca atare, ele trebuie realizate ritmic și în cantitățile planificate. Cu toată claritatea trebuie să se înțeleagă că orice nerealizare la producția fizică, dintr-o unitate

- Producția fizică — realizată riguros, în cantitățile și în structura sortimentală prevăzute
- Exportul — un obiectiv prioritar, esențial pentru toate colectivele de întreprinderi
- Acțiuni ferme pentru creșterea mai accentuată, pe toate căile, a eficienței economice

cu perseverență măsurile ferme stabilite, astfel încît să se asigure realizarea integrală, la toate sortimentele, a planului la producția fizică; cu altă mai mult trebuie să se acționeze în acest sens în unitățile unde există rezerve în realizarea unor sortimente, pentru recuperarea cel mai grabnică a nerealizărilor din perioada care a trecut din acest an.

De bună seamă, cu cea mai mare fermitate și răspundere este nevoie să se acționeze în această privință în unitățile industriale extractive,

stalajilor, buna lor întreținere și reparație, punerea urgentă în funcțiune a noulor capacități de producție, organizarea judicioasă a producției și a muncii, întărirea ordinii și disciplinei în muncă. Indiscutabil, noile reglementări stabilite prin recentul Decret al Consiliului de Stat vor determina creșterea răspunderii personalului de conducere și a personalului tehnic, economic și de altă specialitate din unitățile industriale extractive în realizarea riguroasă și depășirea planului de producție la

(Continuare în pag. a V-a)

ÎN AGRICULTURĂ

— în ritm susținut, cu mare răspundere pentru calitate!

● Viteza zilnică de lucru la semănat trebuie să crească substanțial, astfel ca peste tot însămînțările să avanseze mai repede și să se încheie la termenele prevăzute

● Pretutindeni, mecanizatorii și specialiștii să dovedească o mare răspundere și exigență față de calitatea lucrărilor de pregătire a terenului și semănat, respectînd riguros tehnologiile prevăzute

● Spre a se asigura front larg de lucru mecanizatorilor, organizațiile de partid și consiliile populare comunale, cadrele de conducere din unitățile agricole au datoria să mobilizeze pe toți cooperatorii, pe toți locuitorii satelor la recoltarea cu prioritate și eliberarea de resturi vegetale a terenurilor ce urmează să fie însămînțate

ÎNSĂMÎNȚĂRILE

— în ritm susținut, cu mare răspundere pentru calitate!

Ne aflăm într-o perioadă în care se lucrează din plin la însămînțarea grîului, mai ales în zonele a doua și a treia agricole. Pe ansamblu, pînă în seara zilei de 25 septembrie, grîul a fost însămînțat pe 360 000 hectare, reprezentînd 14 la sută din suprafața prevăzută. Mai avansate sînt județele Olt, Bihor, Argeș, Iași, Brașov și Maramureș, care au însămînțat pînă acum între 20 și 50 la sută din suprafață, demonstrînd că, atunci cînd se acționează cu toată răspunderea, lucrările avansează în ritm susținut. În schimb, în alte județe — Prahova, Caraș-Severin, Vrancea și Neamț din zona a doua agricolă, Sălaj, Alba, Hunedoara și Sibiu din zona a treia — au fost însămînțate sub 10 la sută din suprafețele prevăzute a se cultiva cu grîu. Pentru a se obține recolte mari în anul viitor, este absolut necesar ca și în aceste județe să fie intensificat la maximum ritmul zilnic la arături, pregătirea terenului și însămînțări. Concomitent, mecanizatorii, specialiștii și cadrele de conducere din unitățile agricole trebuie să dovedească o înaltă răspundere față de calitatea lucrărilor, asigurînd respectarea riguroasă a tehnologiilor.

Nu există în momentul de față sarcină mai importantă pentru organele județene de partid și agricole, pentru comitetele de partid și consiliile populare comunale decît aceea de a mobiliza puternic la muncă din cîmp toate forțele de la sat. Pretutindeni, în toate unitățile agricole, în toate județele, trebuie acordată, în continuare, prioritate stringentă recoltei de se păsărele ce urmează să fie însămînțate cu cultură de toamnă, spre a se asigura front larg de lucru la arat, pregătirea terenului și semănat. Întreaga activitate trebuie astfel organizată încît toate aceste lucrări să se desfășoare fără întrerupere, pentru ca semănatul să se încheie peste tot pînă cel tîrziu la 10 octombrie, așa cum a indicat terenului și însămînțări. Concomitent, mecanizatorii, specialiștii și cadrele de conducere din unitățile agricole trebuie să dovedească o înaltă răspundere față de calitatea lucrărilor, asigurînd respectarea riguroasă a tehnologiilor.

— Păi, cum atîlț? De fapt, așa putea spune că din sala Congresului consiliilor populare am venit direct aici, în cîmp. În acest fel am înțeles cu că, în lumina hotărîrilor Congresului, consiliul popular trebuie să fie statul major al bălății pentru recoltă: aflîndu-ne tot timpul aici, unde se hotărîște soarta bălății.

— ...Care nu-i deloc ușoară în condițiile de secetă ale acestui an...

— Așa este! Dar iată că noi, cei din Jilava — cu marii furnizori de legume și zarzavaturi pentru Capitală — chiar și pe această secetă am realizat în sectorul legumicol vreo 7 000 000 kg produse, lucrînd și cu tractorul, dar și cu sapa, folosind irigațiile. Dar uind și cu găleata, și cu cana. De asemenea, la culturile mare avem unele rezultate bune: de exemplu, cu conușo de azobocinet și cu inropate, care asigură irigația de 140 hectare. Acum proiectul se realizează.

RELĂTĂRI DE LA REPORTERI ȘI CORESPONDENȚII AI „ȘCINTEII” DESPRE DESFĂȘURAREA SEMĂNĂTULUI

În pagina a III-a

Specialistul în confruntare cu exigențele de „ultimă oră” ale profesiei (II)

● Realități și dificultăți la „bursa informației” ● Receptivitate, dar și reticențe față de... „computerul știe tot” ● Banca de informații vă stă la dispoziție. Apelați la tezaurul ei!

Ne oprimem în articolul trecut, în dialogul purtat la Institutul de cercetare științifică și inginerie tehnologică pentru electrotehnica din București cu tovarășii ing. Cristian Traian Bărcă, director, și dr. fizician Ana Maria Moisin, secretar științific, la sursele de informare accesibile și necesare cercetătorului de aici pentru a fi mereu în formă în profesia sa.

— Așadar, stăruim asupra acestor posibilități!

— S-ar putea să fie mai întîi o precizare: informația a început, pretutindeni în lume, să devină din ce în ce mai scumpă. Dintr-un anumit punct de vedere, e normal: este și asta o afacere, cu rezistențe proprii, obligată să-și acopere cheltuielile.

— Ce deurge de aici?

— Un prim fapt: procurarea revistelor, a cărților de specialitate se poate angaja la prețuri destul de mari. Se publică mult, se publică enorm și nici o țară din lume nu-și permite să achiziționeze tot ce apare. Și la noi fondurile cu această destinație sînt limitate, căutăm să suplîm acest neajuns cu exploatarea internă a surselor de care dispunem, pe care ni le îmbogățim, în condițiile date, necontenit.

— Tocmai asupra acestor surse, la care specialistul are în mod operativ acces, am vrea să ne oprim.

— În această direcție, răspunsul cel mai în temă și la obiect poate fi dat de tovarășul Teodor Cazacu, cercetător științific principal, seful compartimentului de informare-dokumentare.

— Ne adresăm tovarășului Teodor Cazacu.

— Ce informații oferă compartimentul dv. cercetătorului din institut?

— Nu numai din institut, ci din întreaga industrie electrotehnică românească. Avem o bibliotecă cu circa 30 000 cărți de specialitate și un fond de aproape 90 000 de reviste, teze de doctorat, comunicări științifice etc. Valori informaționale constituite în timp, de interes pentru informarea și pregătirea specialiștilor. Întreținem relații de schimb și înmormur cu peste 100 de unități de profil din țară și de peste hotare. Profunditatea și de peste hotare. Profunditatea și de peste hotare. Profunditatea și de peste hotare. Profunditatea și de peste hotare.

— Se adaugă ceva acestei „banco de informații” de care dispuneți, pe

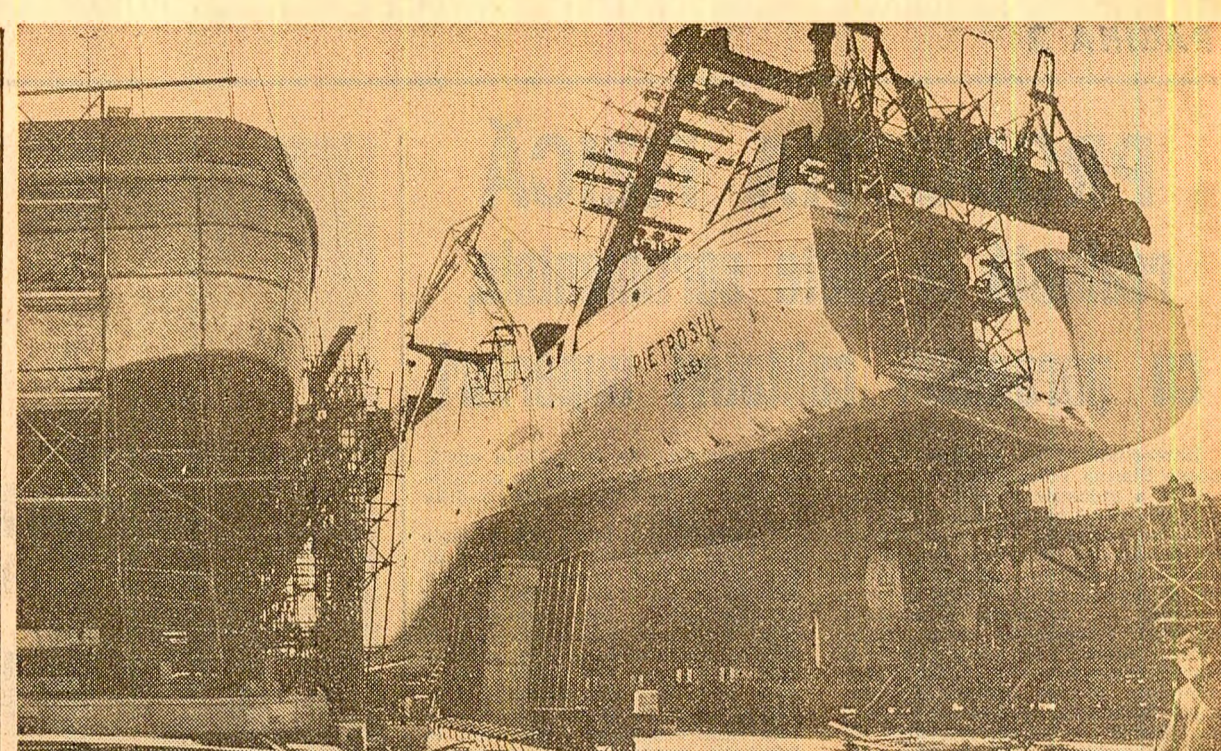
măsură cererii dictate, se-nțelege, de obiectivele majore și presante ale institutului?

— Iată o întrebare care atinge un punct fierbinte. Clar și la obiect: după părerea mea nu imaginăm că trebuie în raport de cîtă informație valoroasă se produce azi în lume. În această ordine de idei este de prisos să mai insist asupra acestor lucrări, care au făcut ca producția industrială a municipiului să crească de peste 15 ori. În imediată apropiere a cetăților industriale se înalță noile și modernele cartiere de locuințe.

Alături de cele peste 55 000 de apartamente s-au construit nume-

Ilie TĂNĂSCHE Vlacu RADU

(Continuare în pag. a IV-a)



Șantierul naval Brăila, una din unitățile economice reprezentative ale orașului de la Dunăre, a cunoscut în ultimele două decenii o puternică dezvoltare. În prezent, șantierul brăilean realizează nave moderne: cargouri de 4 500 și 7 500 tone, supertrawlere, drăgi hidraulice, nave de aprovizionare de mare capacitate, tancuri pentru transportul utoilor minerale

Foto: Eugen Dichisescu

HOTĂRÎRILE CONGRESULUI CONSILIILOR POPULARE de pe agenda de lucru — în practica activității cotidiene

Toamna așterne covoare de aramă peste întreaga Cîmpie Română. Aici, la Jilava, Lunca Sabarului își lărgeste marginile, cuprînzînd întîinderi mari de apă-mînturi pe care oamenii au întemeiat grădini roditoare. Acum, în aceste zile, cînd „se numără boboci”, lunca-grădina e plină de oamenii care string roșiile, și vinetele, și fasolea, care sapă, ară și fac răzoare, care dau apă plantelor sau însămintează recoltele viitoare. Toată suflarea comunei se găsește în cîmp și tot aici o aflăm pe femeia aceasta energetică, cu chipul și brațele arse de soare, primăria Ileana Visu.

— Deci dis-de-dimineață pe ogoare.

— Păi, cum atîlț? De fapt, așa putea spune că din sala Congresului consiliilor populare am venit direct aici, în cîmp. În acest fel am înțeles cu că, în lumina hotărîrilor Congresului, consiliul popular trebuie să fie statul major al bălății pentru recoltă: aflîndu-ne tot timpul aici, unde se hotărîște soarta bălății.

— ...Care nu-i deloc ușoară în condițiile de secetă ale acestui an...

— Așa este! Dar iată că noi, cei din Jilava — cu marii furnizori de legume și zarzavaturi pentru Capitală — chiar și pe această secetă am realizat în sectorul legumicol vreo 7 000 000 kg produse, lucrînd și cu tractorul, dar și cu sapa, folosind irigațiile. Dar uind și cu găleata, și cu cana. De asemenea, la culturile mare avem unele rezultate bune: de exemplu, cu conușo de azobocinet și cu inropate, care asigură irigația de 140 hectare. Acum proiectul se realizează.

imbol ne dau sarcinile trasate de către secretarul general al partidului, tovarășul Nicolae Ceaușescu. Împreună cu primăria străbatem Lunca Sabarului agrare. Împreună cu conducerea C.A.P., am stabilit pentru fiecare sector de producție în parte măsuri

Așadar, oamenii au înțeles și nu se mulțumesc doar să facă propuneri, ci pun umărul la greu. Împreună cu primăria străbatem Lunca Sabarului agrare. Împreună cu conducerea C.A.P., am stabilit pentru fiecare sector de producție în parte măsuri

Satul înflorește prin eforturile tuturor fiilor săi

concrete pe care, de fapt, începem să le realizăm.

— Exemple?

— Iată, chiar aici, la grădina de legume. Pînă anul acesta am avut un sistem de irigații cu conducte metalice care se spargeau mereu, ne ocupau mult spațiu și erau alimentate de 12 motopompe. Deci defecțiuni, risipă de teren și de combustibil. Am discutat chestiunea în comisia permanentă pentru agricultură. Sfătuiindu-se cu legumicultorii pricepuți ca Gheorghe Radu, Marin Stan, Gheorghe Pencu și alții, inginerul Ioan Munteanu a propus un nou proiect, bazat pe o singură temă: Vidra-Frumușani și cu conducte de azbocinet și cu inropate, care asigură irigația de 140 hectare. Acum proiectul se realizează.

În această privință: „Să iolosiim suprafața din spatele gării Progresul și să desființăm drumul acela de prisos din țarina Sîtoraru” — a fost ideea deputatului Marin Anghelescu, brigadier la cultura mare; „Său că-i multă muncă, dar merită să umplem cu pămînt și să nivelăm viroagele din valea Mami-nei” — a propus Gheorghe Stancu, și el deputat; „Ar trebui să defrișăm arboretele și picurile de mărăci-mis din Lunca Sabarului” — a zis la rîndul său Petre Ionită, brigadier la legume. Și, cum se spune, zis și făcut. Toate aceste lucruri au devenit șantiere pe care lucrează întreaga comunitate. Palmă cu palmă, numai anul acesta se adună vreo 15 hectare de tencurii noi pentru agricultură.

Ajunsem pe tarlăua „Cetură”, unde ară în formație mecanizatorii Stan Pirvan, Ștefan Popa, Marin Dobra și Stelica Bujor. Primăria se scootește în sacosă, scoate un brazdo-metru și măsoară adîncimea arăturii. E nemulțumită: — Păi, se poate? Am stabilit să nu arăm la mai puțin de 10 cm.

— Pămîntu-i tare ca piatră.

— Oricum ar fi, de la calitate nu putem face rabat.

— Ni s-au tocit fărîșurile, ascuțite.

Apoi gîscul Ilenei Vișu devine cald, apropiat: — Ia spuneți-mi, băleți, simțim mulțumii cu min-

Gh. ATANASIU

(Continuare în pag. a II-a)

- Producția fizică — realizată la toate sortimentele, cu parametri calitativi superiori
- Creșterea volumului exportului — obiectiv principal al întregului colectiv
- Pe teme cetățenești: la zi — probleme ale aprovizionării

În pagina a II-a

Ferestre spre munte

Toamna, priviți de la depărtare, munții au culori strălucitoare. În urmărirea de la ferestra trenului, pe măsură ce mă apropiu de Păgăraș, imenzi, ireali, scăldați de soarele temperat al anotimpului, cortina pictată într-un mixaj de nuanțe: albastru, verde, galben și violet. Pentru mine munții au fost întotdeauna o odihnă a ochiului. Nu doar pentru că m-am născut aici, în acest oraș, în care mă reintrorc cu adîncă bucurie în fiecare toamnă, ci și pentru că privirea simte nevoia să se sprijine întotdeauna pe ceva, să găsească o punte de legătură între pămînt și zare. Cînd mă aflu la Păgăraș, privirea mea se purifică, se limpezește. Aș sta ore în șir să privesc munții, pădurile, orașul care se întinde pe fundalul decolant, inundat de lumina autunnală.

Am impresia că memoria noastră lucrează adesea folosind tehnici cinematografice. Peste „fotograma” inițială ea așază apoi imaginile

suprapuse ale aceluiași peisaj, fără să le amestece, ci adîndu-le o succesiune în timp; derulate cu viteză, aceste cadre dau senzația de mișcare, de schimbare, compunînd o reprezentare dinamică a realității. Desigur, în acest „flux al memoriei”, prima amintire despre Păgăraș — o imagine din copilărie — îmi pare azi o stampă veche. De sub zidurile bătrînei cetăți, care îmi apăreau atunci colosale, se întindea radial, în structură adesea înșirată, un oraș bătrîn, a cărui înfățișare nu părea să se fi schimbat aproape deloc, pe parcursul ultimului secol. În acest peisaj de străzi vechi, cu înfloreștele lor de acoperisuri și turlă, cu mici magazine învîndu-se de sub arcadele caselor gotice, aveai senzația că viața se derulează cu încetinitorul. Nici

Mircea Florin SANDRU

(Continuare în pag. a V-a)

BACĂU: Pe coordonatele urbanizării moderne

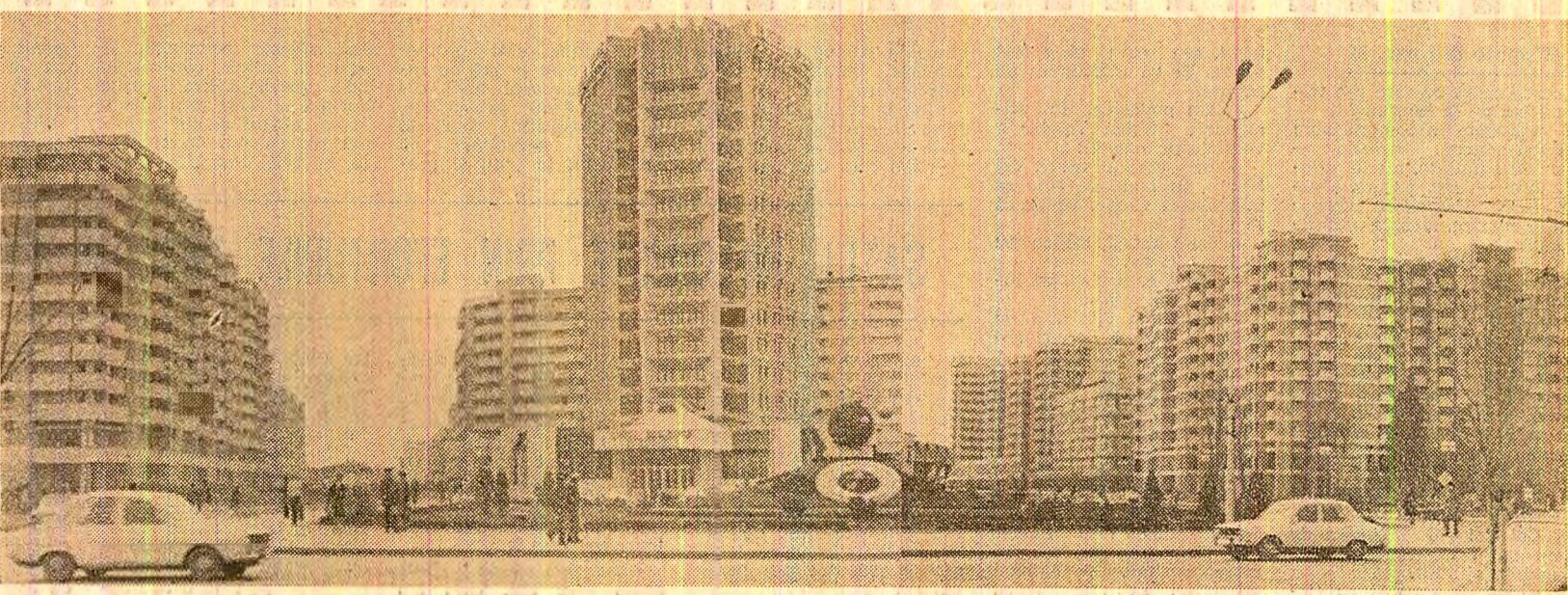
În anii construcției socialiste, dar mai ales în perioada care a trecut de la Congresul al IX-lea al partidului, Bacăul a cunoscut, asemenea tuturor localităților patriei, o puternică dezvoltare industrială și urbanistică, devenind o așezare modernă, înfloritoare. În mai puțin de două decenii, aici au fost puse în funcțiune 150 de noi capacități de producție, care au făcut ca producția industrială a municipiului să crească de peste 15 ori. În imediată apropiere a cetăților industriale se înalță noile și modernele cartiere de locuințe.

Alături de cele peste 55 000 de apartamente s-au construit nume-

roase edificii social-culturale, unități turistice, comerciale și prestatoare de servicii, au fost amenajate parcuri și grădini, complexe sportive și de agrement.

Dar gîndul băcăuanilor se îndreaptă spre municipiul de miine; se conturează un nou centru civic, noi dezvoltări de avergură. Pentru că, la ora actuală, întregul municipiu continuă să fie un vast șantier.

Modernizarea centrului, ca și a întregului municipiu este însoțită, cum e și firesc, de un amplu program de lucrări edilitar-gospodărești, la care participă întreaga populație. (Gheorghe Băltă).



Ilie TĂNĂSCHE Vlacu RADU

(Continuare în pag. a IV-a)

INSAMINATĂRIE

CÎȘTIGUL DE TIMP

ÎNSEAMNĂ CÎȘTIG DE RECOLTĂ

Pină la

10 octombrie

mai sint de insamintat

65%

din suprafetele planificate

RITMUL

decisiv pentru terminarea semănatului în perioada optimă

Înainte de a înfișa cum se acționează în vederea grăbirii însămînțării în județul Cluj, se cuvine să prezentăm câteva cifre care arată, pe zile, cum a sporit ritmul de lucru.

Suprafața arată în ziua de 22 septembrie era de 40.968 hectare, la 23 septembrie — 41.989 hectare, la 24 septembrie — 43.303 hectare.

Suprafața însămînțată — total cultivată — reprezenta 25 la sută din prevederi în seara zilei de 22 septembrie, 30 la sută la 23 septembrie și 32 la sută la 24 septembrie.

În raidul nostru am putut constata că, peste tot acolo unde munca este bine organizată, se realizează ritmuri ridicate la arat și semănat, se execută lucrări de bună calitate.

Să exemplificăm. Înpreună cu tovarășa Mertzuză Moisa, președintele consiliului agroindustrial Mihai Viteazu, ne-am deplasat în câteva din cooperativele agricole Cooperatorii din Moldovenești, Plăiești, Mihai Viteazu, Cărlăși erau în cimp, la recoltarea cartofilor de pe ultimele suprafețe.

Alii recoltau sfecla de zahăr, legumete, iar pe unele parcele începuse și culesul porumbului. Pentru transportul produselor în cimp sint folosite atelele unităților și ale membrilor cooperatori, grăbind astfel eliberarea terenului în vederea efectuării arăturilor pentru însămînțări. Inginerul Eugeniu Rădulescu, directorul S.M.A., care se afla la C.A.P. Mihai Viteazu, unde se semănau culturi de toamnă, ne-a spus că activitatea în cimp este în așa fel organizată încît să se poată realiza de către fiecare mecanizator zilnice planificate. Cu 107 tractoare se lucra la arat și semănat, cu 35 la pregătirea terenului pentru semănat și cu 15 — la fertilizări și bilanțul muncii de pină acum în acest consiliu: arăturile au fost efectuate pe 2.592 hectare, semănatul orzului s-a încheiat, iar acum se lucrează intens la semănatul grîului.

Si în consiliul agroindustrial Moclu lucrările se desfășoară în

ritm intens. La C.A.P. Cămăraș, inginerul-șef Grigore Bucur conținea calitatea însămînțării. Pământul este tare — ne-a spus în timpul lucrului. A trebuit și aici, ca și în alte locuri, să discutăm de trei ori, iar apoi, după semănat, să-l tăvălugim. Este mai mult de lucru, dar numai astfel avem garanția că sămînța poate fi încorporată bine în sol. Azi am semănat peste 40 hectare. Nu am realizat cît ne-am propus. Am fi putut face mai mult dacă am fi avut teren pregătit!

Ritmul lucrărilor ar putea fi mult intensificat în toate unitățile dacă s-ar mobiliza forțe mai puține la eliberarea terenului. În consiliul agroindustrial Tuga, arăturile au fost realizate pe 37 la

sută din suprafața, pregătirea terenului — pe 17 la sută, iar însămînțările pe numai 13 la sută din suprafața planificată. Lucrările sint rămase în urmă și în unitățile din consiliile agroindustriale Bonțida, Apahida, Cluj.

Ce se face pentru grăbirea ritmului de lucru? Ne răspunde inginerul Augustin Todea, directorul direcției agricole județene: „Așa cum a rezultat în urma ultimei analize din cadrul comandamentului agricol județean, ritmul de lucru la pregătirea terenului și semănatul nu este satisfăcător. S-a stabilit ca organizarea de partid, consiliile populare, conducerea de unități, specialiștii, tot cît ce răspunde de organizarea și desfășurarea lucrărilor agricole să ia măsuri ferme pentru grăbirea recoltării culturilor, eliberarea neîntîrziată a terenurilor, folosind mai bine atelele și mobilizînd pe toți locuitorii satelor. Pentru grăbirea coacerii porumbului, în multe unități s-a trecut la tăierea părții superioare a tulpinilor de porumb și depunerea acestora în stăpîni, de asemenea, au fost organizate formații de mecanizatori care să asigure la arat, pregătirea terenului și semănatul viteze zilnice superioare celor prevăzute inițial în program!”

Marin OPREA
correspondentul „Scintei”

CALITATEA

condiție esențială pentru producții sporite în anul viitor

Obținerea unor recolte mari la culturile care se însămînțază toamna este hotărîtă, în mare măsură, de calitatea lucrărilor executate. În această privință, o mare răspundere au inginerii agronomi. Ei au datoria să adapteze tehnologia acestor culturi la condițiile specifice din fiecare unitate agricolă și fiecare parcelă de teren.

În această toamnă, în județul Satu Mare, avîndu-se în vedere că solul are mai puțină umezeală față de alți ani, majoritatea specialiștilor și mecanizatorilor se ocupă cu răspundere de pregătirea terenului și semănat. Iată câteva exemple. La cooperativa agricolă Gelu, unde s-a semănat aproape jumătate din cele 400 hectare prevăzute a se cultiva cu grîu, mecanizatorii lu-

crează sub supravegherea atentă a inginerului-șef Ștefan Tempel. Sămînța este pusă într-un teren lucrat „grădinaște”, la adîncimea de 7-8 cm și 12,5 cm distanță între culturi. Chiar și pe terenuri mai dificile, cum este la covitea de la C.A.P. Bellug, au fost găsite soluții pentru asigurarea unui pat germinativ bun. Aici, tinăra ingineră Elisabeta Pop, pornind de la faptul că unitatea are o suprafață arată destul de mare, a decis să înceapă semănatul pe terenurile ridicate și mai revăzute. Si la cooperativa agricolă „Sătmăreana” Satu Mare pregătirea terenului și semănatul se execută sub supravegherea brigadierului Z. Boros, rezultînd lucrări de calitate superioară.

În alte unități agricole, inginerii agronomi nu manifestă suficiență răspundere pentru calitatea însămînțării. La cooperativele agricole Vetiș și Doba, mecanizatorii care executau semănatul erau prea grăbiți la manevra de întoarcere a tractoarelor la capetele parcelelor, astfel încît lăsat pe pămînt cantități mari de seminte care proveneau atît din tuburi, cît și din cutiile semănătorilor. Asemenea situații duc nu numai la risipirea semintelor, ci și la o neuniformitate a densității. Ba mai mult, unele semănători aveau tuburile și manșoanele de cauciuc sparte și,

ca atare, semintele rămîneau la suprafață. Desigur, principala răspundere pentru asemenea situație o poartă inginerii agronomi. În cazul de față, inginerii Aurica Pascu, de la Vetiș, și Leon Turturean, de la Doba. Si unul și altul parca s-ar fi înțeles, afirmînd că prin tăvălugire semintele vor fi puse în contact cu solul. Tăvălugirea este o lucrare bună, care ajută la grăbirea încolțirii semintelor. Dar ea nu folosește semintelor rămase la suprafața solului. Cu totuși inadmisibile sint situațiile cînd anumiți ingineri agronomi nu se află pe cîmp, acolo unde se lucrează la

semănat. Un timp sefa fermii din satul Decobal a C.A.P. Vetiș a fost trimis de președintele unității, Francisc Toth, să asigure

mutarea combinelor de recoltat porumb de la o parcelă la alta, fără să-i fi luat locul efectiv un alt specialist la supravegherea semănatului. De menționat că aici terenurile cultivate sînt în întregime, ceea ce îngreunează îngroparea uniformă a semintelor în sol. Unii ar fi tentați să afirme că cele relatate sînt de natură tehnică, dar, din păcate, sint neajunsuri care se repetă an de an. Iată care este cartea de vizită a specialiștilor din aceste două unități agricole. În acest an, la C.A.P. Doba s-au realizat, în medie, doar 946 kg grîu la hectar, iar la C.A.P. Vetiș 1.277 kg. Putin, chiar foarte puțin!

Octav GRUZEZA
correspondentul „Scintei”

ORGANIZAREA

cerință majoră pentru desfășurarea muncii fără întrerupere

Bună organizare a muncii este de mare însemnătate pentru intensificarea însămînțării de toamnă. În județul Vaslui, pentru ca semănatul să se încheie la termenul prevăzut, suprafețele respective urmează să fie arate cu maximă urgență, astfel încît solul să se poată aseza. De aceea, cea mai mare parte din forța au fost concentrate la recoltarea culturilor de pe acele suprafețe care vor fi însămînțate cu orz și grîu. Procedîndu-se astfel, s-a reușit ca, pînă în seara zilei de 25 septembrie, să se însămînțeze 35 la sută din terenurile prevăzute a se cultiva cu

germinativ de calitate”. Un mare număr de cooperatori lucrează la recoltarea porumbului, peste 50 de atelele transportă stivile direct în bază, iar cocenii — în parcurile furajere. La ferma nr. 2 au și fost arate imediat două sole; pe una se discuta, iar pe alta se semăna grîu.

Am urmărit mai îndepoarte cum este organizată munca la C.A.P. Grivita, unitate care anul acesta n-a realizat recoltele planificate. Remarcăm că au fost depuse mai multe eforturi în vederea eliberării terenurilor, pentru ca arăturile să fie făcute repede și bine. A rezultat un pat germinativ pregătit grădinaște. „Nu mai avem mult de semănat și ne grăbim — ne

spune inginerul-șef al unității, Ion Zamfir. Intensificarea lucrărilor nu se face însă în detrimentul calității”.

Suprafețe mai mari au fost însămînțate cu orz și grîu în cooperativele agricole Frunzișeni și Poghidă. „Lucrările se desfășoară din plin în toate unitățile — ne spune George Dimă, președintele consiliului agroindustrial Birlad, care ne însoțeste în acest raid. În ce privește organizarea muncii, două probleme ne preocupă stăruitor în acest foarte important moment al campaniei. Mai întîi, mobilizarea tuturor forțelor satelor la foste cere soantate, iar din lipsurile manifestate am tras înțămîntele necesare”.

Ne-am deplasat în câteva unități agricole pentru a vedea cum este organizată munca la semănat. În cele patru ferme vegetale ale cooperativei agricole Ivesti se semăna orz și grîu. „Am început din timp lucrarea, ne spune inginerul-șef al unității, Viorel Puscă, fiindcă avem de încorporat sămînța în sol pe 1.400 hectare și terenul se lucrează greu. Avem arate 1.120 hectare, dar lucrarea cea mai dificilă este presărtirea patului germinativ. Din lipsa de umiditate, discumul de 4 și chiar 5 ori, dăm cu tăvălugul pentru a crea un pat

Petru NECULA
correspondentul „Scintei”

CLUJ

sută din suprafața, pregătirea terenului — pe 17 la sută, iar însămînțările pe numai 13 la sută din suprafața planificată. Lucrările sint rămase în urmă și în unitățile din consiliile agroindustriale Bonțida, Apahida, Cluj.

Ce se face pentru grăbirea ritmului de lucru? Ne răspunde inginerul Augustin Todea, directorul direcției agricole județene: „Așa cum a rezultat în urma ultimei analize din cadrul comandamentului agricol județean, ritmul de lucru la pregătirea terenului și semănatul nu este satisfăcător. S-a stabilit ca organizarea de partid, consiliile populare, conducerea de unități, specialiștii, tot cît ce răspunde de organizarea și desfășurarea lucrărilor agricole să ia măsuri ferme pentru grăbirea recoltării culturilor, eliberarea neîntîrziată a terenurilor, folosind mai bine atelele și mobilizînd pe toți locuitorii satelor. Pentru grăbirea coacerii porumbului, în multe unități s-a trecut la tăierea părții superioare a tulpinilor de porumb și depunerea acestora în stăpîni, de asemenea, au fost organizate formații de mecanizatori care să asigure la arat, pregătirea terenului și semănatul viteze zilnice superioare celor prevăzute inițial în program!”

Marin OPREA
correspondentul „Scintei”

SATU MARE

crează sub supravegherea atentă a inginerului-șef Ștefan Tempel. Sămînța este pusă într-un teren lucrat „grădinaște”, la adîncimea de 7-8 cm și 12,5 cm distanță între culturi. Chiar și pe terenuri mai dificile, cum este la covitea de la C.A.P. Bellug, au fost găsite soluții pentru asigurarea unui pat germinativ bun. Aici, tinăra ingineră Elisabeta Pop, pornind de la faptul că unitatea are o suprafață arată destul de mare, a decis să înceapă semănatul pe terenurile ridicate și mai revăzute. Si la cooperativa agricolă „Sătmăreana” Satu Mare pregătirea terenului și semănatul se execută sub supravegherea brigadierului Z. Boros, rezultînd lucrări de calitate superioară.

În alte unități agricole, inginerii agronomi nu manifestă suficiență răspundere pentru calitatea însămînțării. La cooperativele agricole Vetiș și Doba, mecanizatorii care executau semănatul erau prea grăbiți la manevra de întoarcere a tractoarelor la capetele parcelelor, astfel încît lăsat pe pămînt cantități mari de seminte care proveneau atît din tuburi, cît și din cutiile semănătorilor. Asemenea situații duc nu numai la risipirea semintelor, ci și la o neuniformitate a densității. Ba mai mult, unele semănători aveau tuburile și manșoanele de cauciuc sparte și,

Octav GRUZEZA
correspondentul „Scintei”

CUM A AVANSAT SEMĂNATUL GRÎULUI ?

Pentru efectuarea însămînțării în perioada optimă stabilită, în fiecare județ au fost calculate vitezele zilnice ce trebuie realizate. Pe baza datelor furnizate de Ministerul Agriculturii și Industriei Alimentare, am urmărit cum au fost realizate vitezele respective în câteva județe din zona a treia agricolă, județe în care semănatul trebuie să se încheie mai devreme. Cifra înscrisă în dreptul fiecăruia din aceste județe reprezintă, în procente, suprafețele însămînțate cu grîu, în ziua de 25 septembrie, față de cele planificate.

Rezultă cu claritate că în nici unul din aceste județe nu s-au atins vitezele zilnice de lucru stabilite la semănat. Nerealizarea de pină acum vor trebui recuperate neapărat în zilele ce urmează, astfel ca însămînțarea cerealelor de toamnă să se încheie la termenul prevăzut. Condiții există. În județele respective sint suprafețe mari de teren însămînțate pot fi mult intensificate. Este necesar însă ca organele și organizațiile de partid, consiliile populare și direcțiile agricole, consiliile agroindustriale și cadrele de conducere din unitățile agricole să asigure folosirea la întreaga capacitate a tractoarelor și semănătorilor, să organizeze în așa fel activitatea încît să se muncească zi și noapte la arat și pregătirea terenului, iar întreaga zi-lumină la semănat.

Zile și nopți de campanie în Cîmpia Buzăului

În zorii dimineții de marti, pornim spre întinsa Cîmpie a Buzăului pentru a urmări, la fața locului, modul în care cooperatori, mecanizatorii, specialiștii și cadrele de conducere au organizat campaniile agricole acționează pentru executarea în condiții de calitate și în perioada stabilită a volumului mare de lucrări din această toamnă. Concomitent cu stringerea și transportul recoltei, pe ansamblul județului sint prevăzute să fie semănat cu cereale păioase și plante furajere aproape 100.000 hectare. Se însămînțază însă în condiții deosebit de grele, mai ales în zona de sud a județului, unde, pe alocuri, pămîntul uscat și tare nu poate fi lucrat decît cu discul mare.

Recorduri ale mecanizatorilor din schimbul doi

Numeroasele fișii proaspăt brăzdate, dar mai ales ampla desfășurare a mijloacelor mecanice pe ogoarele întinse, chiar din primele ore ale dimineții, constituie o dovadă că și peste noapte Cîmpia Buzăului este cuprinsă de forța muncii specifică marilor campanii agricole din ultimii ani. Schimburi de noapte, care cuprind 76 de formații de mecanizatori, au arat între răsăritul de lumină peste 1.000 de hectare, din cele 5.000 hectare cît reprezintă aici viteza de lucru în de ore pe ansamblul județului. Pentru Vasile Drăghici, Constantin Sava, Nicu Papuc și fiul său Enache, frații Chiră și Constantin Tudor, de la ferma de cîmp a C.A.P. Boboc, schimburi doi din noaptea o tuni spre marți a coincis și cu un record al acestei campanii: cite 1,3

hectare arate de fiecare om. Penru ei, acest rezultat constituie acum un record, cu toate că el nu reprezintă decît jumătate din cît arau ei altădată, în condiții normale, pe terenurile cu această măsura de lucru. Dar cite alte asemenea recorduri mici cu dimensiune, dar foarte mari ca semnificație nu s-au înregistrat în nopțile acestei campanii în care izbindu-se pe frontul muncii cîmpului se măsura nu numai în hectare, ci în fiecare ar de pămînt brăzdat și pregătit pentru a primi sămînța viitoare recolte? Schimbul doi de noapte organizat în agricultura județului Buzău este constituït, în principal, din mecanizatorii cu experiență în muncă, locul lor în schimbul normal de zi fiind luat de către cei 328 de oameni ai muncii din industrie, elevi ai școlilor profesionale și studenții de la Facultatea de mecanizare a agriculturii din București. Consemnăm astfel materializarea uneia dintre măsurile importante stabilite de comandamentul județean în vederea accelerării ritmului lucrărilor agricole, în condițiile specifice ale acestei toamne extrem de secetoase. Modul cum se înfăptuiesc celelalte măsuri avem să-l cunoaștem pe măsură la cursurile celor două zile în care ne-am aflat în județ, zile care, pentru mulți dintre lucrătorii ogoarelor Buzăului, s-au încheiat cu rezultate bune.

Forțele — redistribuite judicious, în funcție de starea culturilor

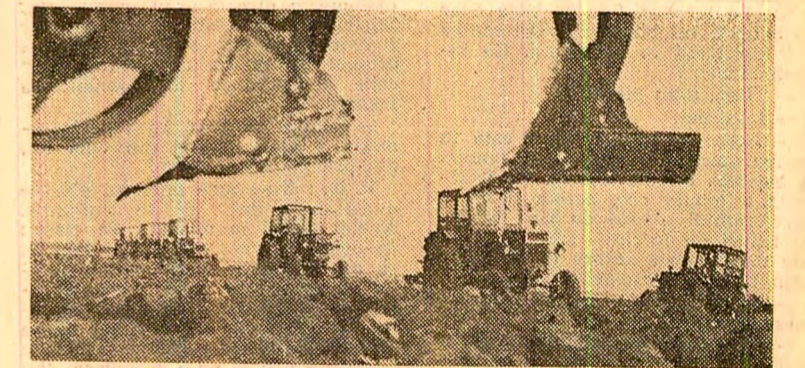
Ne oprim într-una din zonele agricole ale județului aflate la hotarul cu Bărăganul iaiomîean: consiliul agroindustrial Mihăilești. Impresia de căldură și căldură a lui, tovarășul Nicolae Anghel, străbătem terenurile cooperativei a-

ricole Mihăilești, Florica, Godeanu Sărat și Văcăreasca. Cît cuprînz cu ochii, sole pentru cereale păioase pregătite frumos, grădinaște. Ni se precizează că astfel de terenuri cu grîu și orz. Afeme este una din puținele zone ale județului în care pămîntul mai poate fi lucrat în condiții normale, grație umezeții ploi căzute aici la începutul lunii. În lanurile de porumb, sute și sute de oameni adunați stivile și pe suprafețele lucrate în acord global. La sfecla de zahăr, unde culesul este mult avansat, în comparație cu aceeași perioadă a anului trecut, inclusiv față de graficul inițial stabilit, ritmul a fost mărit pentru a da posibilitatea recuperării restanțelor din acele unități care, conform indicațiilor date de comandamentul județean, în prima parte a campaniei și-au concentrat forțele spre culesul porumbului. Făcînd această precizare, consemnăm în fapt materializarea unei alte măsuri importante stabilite de comandamentul județean: redistribuirea mijloacelor de recoltare pe unități, în funcție de gradul de coacere a culturilor, astfel încît unitățile unde porumbul nu a ajuns la coacere, să-și concentreze forțele în special la culesul sfeclei de zahăr, urmind ca, ulterior, pe măsura coacerii porumbului, acestea să fie sprijinite mai intens la stringerea și livrarea acestuia. În acest mod s-a reușit ca, pe ansamblul județului, să fie recoltate porumbul de pe 20.500 hectare, iar sfecla de pe 57 la sută din suprafața cultivată.

Suprafețele destinate a se cultiva cu cereale — recoltate cu prioritate

Grăbirea semănatului este condiționată și de recoltarea neînt-

Brigada de reporteri a „Scintei” transmite din județul Buzău



Arături pentru însămînțările de toamnă pe terenurile C.A.P. Cochirleanca

treg sistemul de depozitare și condiționarea recoltei, adică acesta să fie adaptat noilor condiții de prelucrare a produselor agricole impuse de bazele de recepție.

Cine pune „pe roți” tractoarele de mare putere ?

În condițiile acestui an, în județul Buzău sint multe zone unde pregătirea terenului pe suprafețele recent eliberate de floarea-soarelui și porumb, unde plugarile scot la suprafață bolovanii mari ce nu pot fi fărîmați decît după 4-5 discuri, cu consumuri foarte mari de motorină. În această situație, singura tehnologie posibilă este pregătirea patului germinativ cu ajutorul discurilor grele, tractate de A-1.800. Numai că o asemenea tehnologie nu este reglementată nici prin instrucțiunile Ministerului Agriculturii și nici prin recomandările unităților de cercetare. Nu s-ar putea spune că aceste organe nu sint în cunoștință de cauză și că nu sint în măsură să elaboreze o tehnologie adecvată acestor condiții de lucru. Numai că factorii în cauză nu se grăbesc să dea o soluție și, din păcate, timpul nu așteaptă.

dament să-și aducă contribuția scontată la accelerarea ritmului lucrărilor.

Precizări de ordin tehnologic absolut necesare

Spuneam la începutul acestor rânduri că în multe zone ale județului se lucrează în condiții deosebite de grele, mai ales pe suprafețele recent eliberate de floarea-soarelui și porumb, unde plugarile scot la suprafață bolovanii mari ce nu pot fi fărîmați decît după 4-5 discuri, cu consumuri foarte mari de motorină. În această situație, singura tehnologie posibilă este pregătirea patului germinativ cu ajutorul discurilor grele, tractate de A-1.800. Numai că o asemenea tehnologie nu este reglementată nici prin instrucțiunile Ministerului Agriculturii și nici prin recomandările unităților de cercetare. Nu s-ar putea spune că aceste organe nu sint în cunoștință de cauză și că nu sint în măsură să elaboreze o tehnologie adecvată acestor condiții de lucru. Numai că factorii în cauză nu se grăbesc să dea o soluție și, din păcate, timpul nu așteaptă.

Florea CEAUȘESCU
Iosif POP
Stelian CHIPER

Suprafețele însămînțate în ziua de 25 septembrie, în județe din zona a III-a agricolă, în procente, față de cele stabilite

100	BISTRITA-NĂSAUD	BRASOV	COVASNA	HARGHITA	HUNEDOARA	MURES	SIBIU	SUCEAVA
	41	72	40	65	12	26	15	21

ÎNVĂŢĂTURA DE CALITATE ÎNDATORIEA TUTUROR VÎRSTELOR

Fiecare dintre noi sîntem puşi frecvent în faţa exigenţelor auto-perfecţionării şi autodepăşirii, cărora societatea noastră socialistă, timpul în care trăim le conferă condiţii de coordonare principale ale desfăşurării în timp şi spaţiu. Spre împlinirea unui asemenea tel înalt încredinţăm şi mobilizăm cuvintele pe care conducătorul partidului şi statului nostru, tovarăşul Nicolae Ceauşescu, le-a adresat cu prilejul deschiderii festive a anului şcolar, la faşii tuturor cadrelor didactice, tuturor elevilor, studenţilor şi părinţilor lor de „a acţiona cu toată hotărîrea pentru ridicarea nivelului de cunoştinţe generale, pentru dezvoltarea orientată de cunoştinţe — aceasta constituind o necesitate vitală pentru a avea demni constructori ai socialismului şi comunismului”. Căci, intr-adevăr, edificarea societăţii socialiste necesită dezvoltarea conştiinţei comuniste presupun, din partea fiecărui cetăţean al ţării, muncă de înaltă calitate şi eficienţă, bazată pe pregătire şi competenţă riguroasă, oferit susţinut de informare şi lucrare creatoare a datelor şi informaţiilor noi pe care revoluţia ştiinţifică şi tehnică contemporană le propulsează activ în sfera cunoaşterii umane. Toate acestea — realizate prin studiul individual permanent şi aprofundat, printr-un efort de individualizare mereu perfectibilă, privit ca îndatorire profesională, dar şi socială.

Fie că sîntem elevi, studenţi sau profesionişti aparţinînd unui anumit domeniu de activitate, îndeosebi în anii şcolăreşti, dar şi ulterior, în cadrul a ceea ce se cheamă efortul de „autoeducaţie permanentă”, este necesar să ne formăm deprinderile „învăţării continue” pe principală modalitate de a realiza dezvoltări calitative ale proceselor de învăţare în care sîntem angajaţi ca partici-

panti şi beneficiari. A asimila procesul învăţării, adică „a învăţa să înveţi”, reprezintă o activitate complexă, care trebuie să se supună unor rigori normative, dintre care vom menţiona aici doar cîteva mai importante.

Reglementarea judicioasă a factorului timp în prestarea efortului intelectual implică evitarea numărului prea mare de ore de studiu şi a unor activităţi afiate în dezacord atât cu posibilităţile proprii reale de a le îndeplini, cit şi cu limitele de timp necesare efectuării lor. Din păcate, mai sînt încă destui profesori şi părinţi vanitoşi care supracaracă elevii sau studenţii, stabilindu-i sarcini intelectuale fără a lua în considerare timpul optim necesar îndeplinirii acestora. Ignorînd faptul că educarea intelectuală reprezintă o activitate de durată, cu anumite variaţii de ritm şi intensitate, astfel de profesori şi părinţi suprasolicitează posibilităţile elevului sau al studentului aducîndu-l, în felul acesta, în pragul stării de saturare psihică, de oboseală cronică, de surmenaj intelectual. Altfel, individul înstăit este înovot deoarece îşi supraîncălză disponibilităţile proprii. În raport cu obiectivul fixat şi timpul avut la dispoziţie, realizînd un supraefort cerebral care va duce, inevitabil, la alterarea prematură a puterii sale de muncă intelectuală. Este evident, prin urmare, faptul că fixarea unui plan general de activitate, cu repartizarea în timp a diferitelor acţiuni, trebuie să ţină seama de capacitatea personală de a realiza munca intelectuală, de ritmul propriu de desfăşurare a acesteia, de eficienţa metodelor şi a procedurilor specifice de studiu. Pretutaldea justă a timpului şi o raţională organizare a muncii intelectuale sînt atât un semn revelator al unei conştiinţe autoconştiente şi a aprecieri de sine, cit şi un aspect de cultură şi civilizaţie.

Randamentul studiului individual concretizat, după caz, în realizarea unei lecturi, în elaborarea unui proiect, rezumat sau a unei lucrări este în raport direct cu nivelul tehnicilor (metodelor, procedurilor) care stau la bază. Întrebarea „cum se studiază?” care o aplicare adecvată a cunoştinţelor despre procesul învăţării în practica muncii intelectuale. Să urmărim succint implicaţiile unor din tehnicile adecvate de studiu asupra valorii activităţii intelectuale a omului.

Se ştie, astfel, că lectura reprezintă un proces psihologic complex, pe care fiecare dintre noi îl realizăm în legătură cu persoana: unii studiază sau cartea lecturată, pentru a se putea face, în felul acesta, distincţia necesară între elementele esenţiale şi cele secundare, între opiniile şi faptele, între ipoteze şi date; punerea în legătură a ideilor şi faptelor principale desprinde din materialul lecturii cu cunoştinţele noastre anterioare, conexarea lor la un aspect real al vieţii şi activităţii personale. Cercetările psihopedagogice relevă faptul că în procesul de învăţare sunt utilizate procedeele repartizării repetiţiilor în timp, al eşalonării lor raţionale, comparativ cu procedeele „concentrării repetiţiilor”, al realizării unui număr mare de repetiţii în timp scurt, de asemenea, s-a constatat faptul că materialul care este memorat după „metoda întregului” — care presupune plecarea de la general la particular şi raportarea permanentă a elementelor constitutive desprinsă la întreg — se păstrează mai bine în memorie, decît

dacă ar fi memorat după „metoda părţilor” — care presupune învăţarea pe fragmente (paragrafe) separate, reunite în cadrul unui întreg caracterizat prin unitate de sens. Se impune, de asemenea, adoptarea unei atitudini faţă de opiniile înţinite în cadrul lecturii, a-nalină, combatînd, verificînd şi completînd prin argumente cercetări personale ideile înţinite.

Si în elaborarea lucrărilor şi a cercetărilor profesionale personale trebuie să se respecte anumite condiţii şi etape, între care deosebit de importante sînt alegerea şi precizarea clară a problemei de studiat, deoarece este cunoscut că de întoarcerea ei justă depinde, în primul rînd, corectă şi rezolvare. Redactarea lucrării proiectate, acţiune complexă, necesită analiza critică a datelor adunate, definirea a-titudinii şi poziţiei personale faţă de problema pusă în discuţie, justificarea în elemente logice şi bi-bliografice, conspecte şi rezumate, argumentări de idei etc. Aceste etape de muncă intelectuală insusite în şcoală vor deveni, apoi, în timpul activităţii profesionale politice, de cercetare, de aplicare de val-orificarea creatoare a capacităţii proprii personalităţii, în contextul informaţiilor noi care apar, al exigenţelor progresului ştiinţific şi tehnic.

Lector univ. dr. Tiberiu RUDIC, Universitatea „Al. I. Cuza” din Iaşi

SPECIALISTUL ÎN CONFRUNTARE CU EXIGENŢELE DE „ULTIMĂ ORĂ” ALE PROFESIEI

(Urmare din pag. 1)

o informaţie valoroasă, bogată, din actualitatea imediată.

Cum alinaze specialistul informaţia adunată cu migală şi tenacitate?

— Disponem de un mecanism eficient în această direcţie. Sistemul nostru de documentare şi informare este automatizat. Tot ce este în fondul nostru de date există în formă hotărî şi într-o anumită măsură peste hotare în domeniul electrotehnicii, este trecut pe calculator. Banca asta de informaţii are în prezent peste 250.000 de asemenea elemente prelucrate, peste 1.500.000 de brevete, în invenţii înregistrate, plus un număr impresionant de standarde şi norme.

— Situaţia statistică înfăţişată pare mai mult decît încurajatoare. Ce se simţim însă la zona de impact a specialistului cu acest „munte” de informaţii? Cum se poate procura, ce folos practic trage el de aci?

— Am impresia că, într-o anumită măsură, complică inutil lucrurile. Mă rog, e o părere.

— Să vedem argumentele dv.

— Să luăm un exemplu practic. Ce face înaintea specialistului care nu are la îndemîna tema de lucru în realizarea de finalizare unei teme, o luă de la zero. Sau se bazează doar pe propria lui bibliotecă. Ori umbra din bibliotecă în bibliotecă. Ce înseamnă asta?

— Timp, timp pierdut.

— Încotam.

— Acum, primul lui pas este în compartimentul nostru. Noi punem la treabă... calculatorul şi, în maximum 2 (două) ore, acesta îl oferă solicitantului o listă de pînă la 200 de titluri de lucrări ştiinţifice, cit sub un rezumat despre tema afişată „cu lupo” precupărilor sale.

— De ce nu? E dreptul lui să fie prezentat.

— Din cele 200 de titluri, specialistul poate să spună: „mă interesează numai 5 ori numărul 10, 10, 10, 10, 10”. După aceea se află într-un teren de documentare la Cluj ori Timişoara, la Geneva ori Londra. Datoria noastră este să-i procurăm informaţia solicitată, repet, într-un timp cit mai scurt şi în imensa noastră arhivă de scurture drumului de la ideea la prototip şi, de aici, la producţia de serie.

— Şi totul curge lin, ca o apă alinaşa la cîmpie?

— Ce bine ar fi să fie aşa! Dificultăţi? Ei bine, de toate, de efortul de a capta cit mai multă informaţie din avalanşa care se produce astăzi în lume. Apoi mai tîne şi de a anume reticenţă, să-şi spunem, a cercetătorului. A unora cel mult în „computer” stie tot? Nu cumva n-am auzit bine?

— Chestiunea e ceva mai delicată şi complicată. Sînt şi oameni care se obișnuiesc mai greu cu ideea că maşina — în cazul nostru, calculatorul — în informaţia pe care el şi-o fîşa în săptămîni, luni, ani, cu mina lui. Asperităţile de acest fel se netezesc, se înlătură în timp. Cert este că milioanele automatizate de documentare şi informare cîştigă preţutind teren, viitorul este al lor.

În continuare, despre ce se întîmplă la zona de impact a cercetătorului cu avalanşa informaţională a epocii, cum asimilează şi cit, cum se returnează şi cit, au insistat cîteva cercetători, Della Giacomo, Elmandio, Ion Crăcea şi Wilhelm Kapel. Să le dam cuvîntul pe marginea întrebării:

— Este compatibilă munca de cercetare, a specialistului în general, cu rutina?

V. N.: Categoriile, nu.

D.G.E.: Activitatea de rutină ar fi un dezastru pentru specialist. Argument: motorul electric pe care-l scoatem acum în competiţie poate fi scotocit depăşit într-un an, doi. Ce s-ar întîmpla mai departe, dacă noi cercetătorii de rutină n-am pe cartea acestui produs, este lesne de presupus: n-am mai putea fi competitivi.

I. C.: Înţeleg rutina ca o acumulare de experienţă. Bună pînă nu-ţi împiedică cunoaşterea, care nu are limite şi refuză rutina.

W. K.: Sînt locuri unde rutina, ca gest reflex — la banda de montaj, de pildă — este... productivă.

În cercetare, ea taie zborul gîndirii novatoare şi deci este incompatibilă.

— La ce surse de informaţie apelează în domeniul dv. de activitate?

V. N.: Institutul nostru are un fond bogat, util. Personal, beneficiaz de sursele Institutului politehnic din Bucureşti, unde sînt cadru didactic asociat, de contact cu foşii profesori, corespondenţă directă, simpozioane, O.S.I.M. etc. S-ar putea însă mult mai bine utiliza fondurile documentare existente la alte biblioteci, în special prin îmbunătăţirea lucrării de informaţii şi timpul în care se oferă.

D.G.E.: As adăuga la cele enumerate de colegul meu şi reintroducerea la manuale, unde mereu descoperi cite ceva.

I. C.: Nu ocolesc librăriile. Cum Institutul nostru are drept de avizare a propunerilor de invenţii în domeniul electrotehnicii, nu ignor nicîl informaţia valoroasă cuprinsă în aceste avizări. Totul e să existe şi un efort personal în această direcţie.

W. K.: Eu sînt fizician şi revistele de specialitate ajung foarte greu la noi. Asa că nu am de ales, fac apel la informaţia şi documentarea de la ICFIZ şi O.S.I.M., la dialogurile directe cu specialiştii. Sigur că e un efort în plus, că ar fi bine să putem procura cit mai prompt informaţia de „ultimă oră” care se produce în specialitatea noastră.

— Cum se război lipsa de informaţie a specialistului din vîna lui, din pricina altor cauze?

V. N.: Nu-î face nimeniun plăcere acest lucru, dar el se întîmplă. Apelez iarăşi la un fapt de viaţă: în urmă cu vreo opt ani a început să mă preocupe problema motoarelor electrice fără feră pentru destinate roboţilor industriale. Nouăzeci-nouă cauze atîrnau de plan mondial. Lipsa de informaţii m-a dezavantajat, l-a ajutat pe alţii să ne-o înaintă, deşi au pornit pe acest drum la cîteva ani după noi.

I. C.: Un asemenea neajuns are, de regulă, doi pînă doi cauze. Una este marabilă: lungimea nejustificată a cercetării; 2. realizarea unor echipamente cu fiabilitate scă-

zută, după tehnologii greoaie, în-cărcate. Deci necompetitive.

W. K.: În orice cercetare există şi un risc. Calculat matematic. Risc pe care specialistul şi-î asumă din start. El bine, lipsa de informaţie măreşte factorul de risc.

— Cit din timpul dv. acordat pregătirii, studiului, pentru a va menţine în formă?

V. N.: Din acest punct de vedere sînt avantajat. Motivaţia? Lucrînd şi la Polittehnică, în mod necesar trebuie să-mi măresc cuantumul de timp consacrat pregătirii. Mi se forţează mina, ca să zic așa, de două ori: o dată ca cercetător, a doua oară în calitate de cadru didactic.

D.G.E.: Cîra jumătate din timpul meu — aproximativ 14 ore pe zi, pentru că îmi continui munca şi acasă — îl consacru acumulării de cunoştinţe. Am şi şansa că sînt doctorand şi particip la seminarile de la catedra de specialitate a universităţii.

I. C.: Cînd încep o temă de cercetare nouă, sînt absorbit total de studiu. Pe măsură ce finalizez „orele de carte” sînt mai puţine, deoarece intră în îndatoririle mele să urmăresc experimentarea, rezultatul concret al cercetării.

W. K.: Totul depinde de complexitatea problemei de care mă ocup, de alţi factori. Oriicum, din timpul meu total de muncă, timpul de acumulare a noilor cunoştinţe nu-î pot acorda un procent mai mare de 25, maximum 30 la sută. Neîn-doios, e aţutim.

— Ce anume generează şi unde se produce „deturarea” din timpul de pregătire, de studiu?

V. N.: Pierderile de timp în această direcţie sînt, după opinia mea, de lipsurile proprii în organizarea activităţii. Aici fiecare trebuie să-şi caute „cheia” potrivită, să afle calea, modalitatea de fructificare optimă.

D. G. E.: Se produce „deturări” din timpul pus în discuţie şi în aplicarea, în aplicarea, în aplicarea de serie a rezultatelor cercetării. Opinia mea este însă că acestea sînt aproape inevitabile. Argumente cu im-prejurarea realizării la „Electro-puţere” Craiova a primelor celule în hexacolor. Modelul matematic elaborat de noi stabilea limite tehnolo-

gice extrem de strîmne, ceea ce crea dificultăţi în producţie. Am rezolvat calculul, dar în producţie existau probleme, unde sînt acestea, şi lucrul a mers bine. A cerut timp această re-evaluare? Se-nlege că da. Un timp cîştigat, zic eu.

— Cum mîne procedurile de-greori complicate de încheiere şi realizarea a contractelor de colaborare cu diverse unităţi sînt mari încheiate din bugetul timpului destinat propriei pregătiri.

W. K.: Situaţia e reală: da, se pierde timp preţios din timpul de studiu. Asa sînt alţi drept una din cauzele principale scîlcitoare a problemei „a aprovizionării, care ne toacă mulţi nervi şi ne smulge ore şi ore de la masa de studiu. O mai răuorăscă ocazie e atunci cînd, din moment e mai mult decît necesar.

— Asupra surselor şi posibilităţilor de informare, documentare s-a stăruit. Ce aveţi de spus despre efortul propriu al cercetătorului, al special-istului în această ordine de idei?

V. N.: Este lucrul esenţial în cursa pentru menţinerea în formă în profesia noastră.

D. G. E.: Poate să aibă totul „mură-n gură”, dacă nu există dorinţa, pasiunea, efortul personal de acumulare, specialistul va îmbătrîni cit ocazie e a acumula cit o dată.

I. C.: În tehnică — desigur că în alte domenii — solicitările sînt diverse şi complexe. Ca şi tehnicile şi tehnologiile care se schimbă, se înnoiesc. Cînd am venit în Institut se lucra cu tranzistori cu germaniu. Apoi s-a trecut la cei cu siliciu, la circuite integrate, iar acum ne preocupă tehnica microprocesoarelor. Ştii ce a însemnat, ce însemnă fiecare dintre aceste etape. În co-ovăgitoare măsură efort personal de creştere, de acumulare.

Fată în faţa cu opiniile exprimate nu vom emite nici o... opinie. În primul rînd pentru că acestea le aşteptăm din partea celor interesaţi spre a le face lor în coloanele ziarului. În al doilea cînd, deoarece nu ştiu cum să prezint ancheta drept punct terminus al unei investigaţii de o importanţă atît de mare cum este pregătirea profesională a tuturor celor chemaţi să îndeplinească cea de-a doua revoluţie tehnico-ştiinţifică şi noua revoluţie agrară.

Serialul recitalurilor programate în cadrul celei de-a X-a ediţii a Festivalului internaţional „George Enescu”, care a cuprins personalităţi ale artei interpretative din ţară şi de peste hotare, s-a încheiat cu cele oferite, în Ateueul roman, de pianistul chinez Wu Ying şi chitaristul spaniol José Miguel Moreno Aguado. Tânărul pianist Wu Ying, profesor la Conservatorul din Moscova, P. Chi-neză, a confirmat cu acţiune priel-deosebite sale calităţi artistice, apreciate de publicul meloman din ţară şi de peste hotare, în tîlmă-cirea uneia dintre bijuteriile muzi-cale ale lui George Enescu — „Pa-vană din Suita op. 10” — un omagiu adus strălucitului muzician român, precum şi a unor lucrări de autentică valoare ale muzicii uni-versale, creaţii semnate de Schu-ber, Brahms, Chopin. O notă apar-tinătoare evoluţiei muzicului în evoluţia muzicală a pianistu-lui oaspete a fost data de inter-pretarea unei adaptări pentru pian — „Suite de păsări salută pe Phonix” de Wang Jian-Zhong.

Un virtuoz al clarei s-a dovedit a fi, în recitalul susţinut în fa-şa publicului nostru, José Miguel Mo-reno Aguado, pasionat de muzica instrumentală spaniolă veche. To-

nalitatea unor creaţii muzicale cu o vechime de aproape cinci secole, ca şi originalitatea pieselor pentru clărie.

Sînt spectacole care re-prezintă termeni de referin-ţă în repertoriul unei instituţii. Alături de „Faust” de Gounod (în ca-tă de cîntăciune) şi „Aida” de Verdi (în calitate de solist), au fost aplaudaţi: Eugenia Moldoveanu — pentru o excepţională evoluţie, Florin Diaconescu — Dan Zancu, Emil Lurdu, alături de alte exemple, desigur, „Aida” de pe scena Operii bucu-restene face parte din a-este lucrări privilegiate care se cîntă, îndeosebi, cu o mare plăcere, în-auzită muzicii lui Verdi, dar şi montării monumentale concepute de regizorul Jean Rînzescu, decoru-rit de E. Moldoveanu, coregrafiei lui Oleg Da-novschi. Apare deci justi-ficată programarea sa în cadrul Festivalului „Geor-ge Enescu”, mai ales atunci cînd poţi asigura o

prana Rodica Miţrică, se află evident, într-un moment de apogeu al ca-rieriei. Vocea sa are vi-branţa violoncelului, egală în toate registrelor. Cu un joc de scenă stăpînit, în-teriozizat, Amneris re-prezintă, în interpretarea ei, un rol de referinţă, realizat la o înaltă cotă valorică. Nicolae Urziceanu a fost un Amon-as-archestra Operei a sub-ritm dramatic, lucră-rii, înfîntele nuante ale acestui opus de referinţă în creaţia veridiană, fiind condusă — ca de altfel întreg angrenajul sonor — cu precizie şi înso-rite de către dirijorul Con-stantin Petrescu.

Cristian MIHAILESCU

tro dur şi războinic, cu un glas puternic, pătrun-zător, în timp ce Pompei Hărăşteanu a umplut sala prin armonicele vocii sale calduşoare, operet-dabile. Am reţinut, de-a-semena, evoluţiile con-vingătoare ale lui Ştefan Teodorescu, Elena Grigore-scă, Marele Angeluşcu. Cîntăcîniştii au fost dirij-rija de Stelian Orlău a răsănat impecabil, deven-înd un personaj central al acţiunii.

Archestra Operei a sub-ritm dramatic, lucră-rii, înfîntele nuante ale acestui opus de referinţă în creaţia veridiană, fiind condusă — ca de altfel întreg angrenajul sonor — cu precizie şi înso-rite de către dirijorul Con-stantin Petrescu.

Cristian MIHAILESCU

Myriam MARBÉ

Festivalul internaţional „George Enescu”

de distribuţie de prestigiu. Invitatul spectacolului a fost tenorul sovietic Vla-dislav Piavko, solist al celebrului Bolşoi Teatr din Moscova. Bineînţele-git publicului nostru, a lui Piavko, mezzoso-

prana Rodica Miţrică, se află evident, într-un moment de apogeu al ca-rieriei. Vocea sa are vi-branţa violoncelului, egală în toate registrelor. Cu un joc de scenă stăpînit, în-teriozizat, Amneris re-prezintă, în interpretarea ei, un rol de referinţă, realizat la o înaltă cotă valorică. Nicolae Urziceanu a fost un Amon-

de distribuţie de prestigiu. Invitatul spectacolului a fost tenorul sovietic Vla-dislav Piavko, solist al celebrului Bolşoi Teatr din Moscova. Bineînţele-git publicului nostru, a lui Piavko, mezzoso-

prana Rodica Miţrică, se află evident, într-un moment de apogeu al ca-rieriei. Vocea sa are vi-branţa violoncelului, egală în toate registrelor. Cu un joc de scenă stăpînit, în-teriozizat, Amneris re-prezintă, în interpretarea ei, un rol de referinţă, realizat la o înaltă cotă valorică. Nicolae Urziceanu a fost un Amon-

de distribuţie de prestigiu. Invitatul spectacolului a fost tenorul sovietic Vla-dislav Piavko, solist al celebrului Bolşoi Teatr din Moscova. Bineînţele-git publicului nostru, a lui Piavko, mezzoso-

prana Rodica Miţrică, se află evident, într-un moment de apogeu al ca-rieriei. Vocea sa are vi-branţa violoncelului, egală în toate registrelor. Cu un joc de scenă stăpînit, în-teriozizat, Amneris re-prezintă, în interpretarea ei, un rol de referinţă, realizat la o înaltă cotă valorică. Nicolae Urziceanu a fost un Amon-

de distribuţie de prestigiu. Invitatul spectacolului a fost tenorul sovietic Vla-dislav Piavko, solist al celebrului Bolşoi Teatr din Moscova. Bineînţele-git publicului nostru, a lui Piavko, mezzoso-

VOCILE OPEREI

de distribuţie de prestigiu. Invitatul spectacolului a fost tenorul sovietic Vla-dislav Piavko, solist al celebrului Bolşoi Teatr din Moscova. Bineînţele-git publicului nostru, a lui Piavko, mezzoso-

prana Rodica Miţrică, se află evident, într-un moment de apogeu al ca-rieriei. Vocea sa are vi-branţa violoncelului, egală în toate registrelor. Cu un joc de scenă stăpînit, în-teriozizat, Amneris re-prezintă, în interpretarea ei, un rol de referinţă, realizat la o înaltă cotă valorică. Nicolae Urziceanu a fost un Amon-

de distribuţie de prestigiu. Invitatul spectacolului a fost tenorul sovietic Vla-dislav Piavko, solist al celebrului Bolşoi Teatr din Moscova. Bineînţele-git publicului nostru, a lui Piavko, mezzoso-

prana Rodica Miţrică, se află evident, într-un moment de apogeu al ca-rieriei. Vocea sa are vi-branţa violoncelului, egală în toate registrelor. Cu un joc de scenă stăpînit, în-teriozizat, Amneris re-prezintă, în interpretarea ei, un rol de referinţă, realizat la o înaltă cotă valorică. Nicolae Urziceanu a fost un Amon-

de distribuţie de prestigiu. Invitatul spectacolului a fost tenorul sovietic Vla-dislav Piavko, solist al celebrului Bolşoi Teatr din Moscova. Bineînţele-git publicului nostru, a lui Piavko, mezzoso-

prana Rodica Miţrică, se află evident, într-un moment de apogeu al ca-rieriei. Vocea sa are vi-branţa violoncelului, egală în toate registrelor. Cu un joc de scenă stăpînit, în-teriozizat, Amneris re-prezintă, în interpretarea ei, un rol de referinţă, realizat la o înaltă cotă valorică. Nicolae Urziceanu a fost un Amon-

de distribuţie de prestigiu. Invitatul spectacolului a fost tenorul sovietic Vla-dislav Piavko, solist al celebrului Bolşoi Teatr din Moscova. Bineînţele-git publicului nostru, a lui Piavko, mezzoso-

TINEREŢEA „MADRIGALULUI”

re sonoră a unei opere, citi — sau mai ales — despre acel plus pe care-l aduce interpretul şi care se va repercuta apoi asupra creatorului într-un stimulator proces dinamic. Si trecînd acum mai departe la muzica existentă în repertoriul nostru, aş vrea să vă prezint, în cadrul acestui festival, o lucrare deosebit de interesantă, care se numeşte „Madrigal” de Luigi Boccherini. Este o simfonie pentru două violonceluri, două violonchiuri, două chitare şi două contrabasi. Este o lucrare deosebit de interesantă, care se numeşte „Madrigal” de Luigi Boccherini. Este o simfonie pentru două violonceluri, două violonchiuri, două chitare şi două contrabasi.

de distribuţie de prestigiu. Invitatul spectacolului a fost tenorul sovietic Vla-dislav Piavko, solist al celebrului Bolşoi Teatr din Moscova. Bineînţele-git publicului nostru, a lui Piavko, mezzoso-

prana Rodica Miţrică, se află evident, într-un moment de apogeu al ca-rieriei. Vocea sa are vi-branţa violoncelului, egală în toate registrelor. Cu un joc de scenă stăpînit, în-teriozizat, Amneris re-prezintă, în interpretarea ei, un rol de referinţă, realizat la o înaltă cotă valorică. Nicolae Urziceanu a fost un Amon-

de distribuţie de prestigiu. Invitatul spectacolului a fost tenorul sovietic Vla-dislav Piavko, solist al celebrului Bolşoi Teatr din Moscova. Bineînţele-git publicului nostru, a lui Piavko, mezzoso-

prana Rodica Miţrică, se află evident, într-un moment de apogeu al ca-rieriei. Vocea sa are vi-branţa violoncelului, egală în toate registrelor. Cu un joc de scenă stăpînit, în-teriozizat, Amneris re-prezintă, în interpretarea ei, un rol de referinţă, realizat la o înaltă cotă valorică. Nicolae Urziceanu a fost un Amon-

de distribuţie de prestigiu. Invitatul spectacolului a fost tenorul sovietic Vla-dislav Piavko, solist al celebrului Bolşoi Teatr din Moscova. Bineînţele-git publicului nostru, a lui Piavko, mezzoso-

prana Rodica Miţrică, se află evident, într-un moment de apogeu al ca-rieriei. Vocea sa are vi-branţa violoncelului, egală în toate registrelor. Cu un joc de scenă stăpînit, în-teriozizat, Amneris re-prezintă, în interpretarea ei, un rol de referinţă, realizat la o înaltă cotă valorică. Nicolae Urziceanu a fost un Amon-

VIRTUŢILE ARTEI DIRIJORALE

— Intr-adevăr, ne-afî dăruit o tîlmăcare mai exuberantă de obicei, mai strălucitoare, mai animată, mai expresivă — Are muzica lui Enes-

de distribuţie de prestigiu. Invitatul spectacolului a fost tenorul sovietic Vla-dislav Piavko, solist al celebrului Bolşoi Teatr din Moscova. Bineînţele-git publicului nostru, a lui Piavko, mezzoso-

prana Rodica Miţrică, se află evident, într-un moment de apogeu al ca-rieriei. Vocea sa are vi-branţa violoncelului, egală în toate registrelor. Cu un joc de scenă stăpînit, în-teriozizat, Amneris re-prezintă, în interpretarea ei, un rol de referinţă, realizat la o înaltă cotă valorică. Nicolae Urziceanu a fost un Amon-

de distribuţie de prestigiu. Invitatul spectacolului a fost tenorul sovietic Vla-dislav Piavko, solist al celebrului Bolşoi Teatr din Moscova. Bineînţele-git publicului nostru, a lui Piavko, mezzoso-

prana Rodica Miţrică, se află evident, într-un moment de apogeu al ca-rieriei. Vocea sa are vi-branţa violoncelului, egală în toate registrelor. Cu un joc de scenă stăpînit, în-teriozizat, Amneris re-prezintă, în interpretarea ei, un rol de referinţă, realizat la o înaltă cotă valorică. Nicolae Urziceanu a fost un Amon-

de distribuţie de prestigiu. Invitatul spectacolului a fost tenorul sovietic Vla-dislav Piavko, solist al celebrului Bolşoi Teatr din Moscova. Bineînţele-git publicului nostru, a lui Piavko, mezzoso-

prana Rodica Miţrică, se află evident, într-un moment de apogeu al ca-rieriei. Vocea sa are vi-branţa violoncelului, egală în toate registrelor. Cu un joc de scenă stăpînit, în-teriozizat, Amneris re-prezintă, în interpretarea ei, un rol de referinţă, realizat la o înaltă cotă valorică. Nicolae Urziceanu a fost un Amon-

JUN'ICHI HIROKAMI

simfonice a Radioteleviziunii Române. Cum aţi colaborat cu el? — Prin muzica lui Enescu, prin Rapsodia a II-a. Înţeleg că ceea ce

de distribuţie de prestigiu. Invitatul spectacolului a fost tenorul sovietic Vla-dislav Piavko, solist al celebrului Bolşoi Teatr din Moscova. Bineînţele-git publicului nostru, a lui Piavko, mezzoso-

prana Rodica Miţrică, se află evident, într-un moment de apogeu al ca-rieriei. Vocea sa are vi-branţa violoncelului, egală în toate registrelor. Cu un joc de scenă stăpînit, în-teriozizat, Amneris re-prezintă, în interpretarea ei, un rol de referinţă, realizat la o înaltă cotă valorică. Nicolae Urziceanu a fost un Amon-

de distribuţie de prestigiu. Invitatul spectacolului a fost tenorul sovietic Vla-dislav Piavko, solist al celebrului Bolşoi Teatr din Moscova. Bineînţele-git publicului nostru, a lui Piavko, mezzoso-

prana Rodica Miţrică, se află evident, într-un moment de apogeu al ca-rieriei. Vocea sa are vi-branţa violoncelului, egală în toate registrelor. Cu un joc de scenă stăpînit, în-teriozizat, Amneris re-prezintă, în interpretarea ei, un rol de referinţă, realizat la o înaltă cotă valorică. Nicolae Urziceanu a fost un Amon-

de distribuţie de prestigiu. Invitatul spectacolului a fost tenorul sovietic Vla-dislav Piavko, solist al celebrului Bolşoi Teatr din Moscova. Bineînţele-git publicului nostru, a lui Piavko, mezzoso-

prana Rodica Miţrică, se află evident, într-un moment de apogeu al ca-rieriei. Vocea sa are vi-branţa violoncelului, egală în toate registrelor. Cu un joc de scenă stăpînit, în-teriozizat, Amneris re-prezintă, în interpretarea ei, un rol de referinţă, realizat la o înaltă cotă valorică. Nicolae Urziceanu a fost un Amon-

CÎND PROBLEMELE LOCALE SÎNT REZOLVATE PE PLAN LOCAL

se asigură creşterea răspunderii, operativităţii, eficienţei

de distribuţie de prestigiu. Invitatul spectacolului a fost tenorul sovietic Vla-dislav Piavko, solist al celebrului Bolşoi Teatr din Moscova. Bineînţele-git publicului nostru, a lui Piavko, mezzoso-

prana Rodica Miţrică, se află evident, într-un moment de apogeu al ca-rieriei. Vocea sa are vi-branţa violoncelului, egală în toate registrelor. Cu un joc de scenă stăpînit, în-teriozizat, Amneris re-prezintă, în interpretarea ei, un rol de referinţă, realizat la o înaltă cotă valorică. Nicolae Urziceanu a fost un Amon-

de distribuţie de prestigiu. Invitatul spectacolului a fost tenorul sovietic Vla-dislav Piavko, solist al celebrului Bolşoi Teatr din Moscova. Bineînţele-git publicului nostru, a lui Piavko, mezzoso-

prana Rodica Miţrică, se află evident, într-un moment de apogeu al ca-rieriei. Vocea sa are vi-branţa violoncelului, egală în toate registrelor. Cu un joc de scenă stăpînit, în-teriozizat, Amneris re-prezintă, în interpretarea ei, un rol de referinţă, realizat la o înaltă cotă valorică. Nicolae Urziceanu a fost un Amon-

de distribuţie de prestigiu. Invitatul spectacolului a fost tenorul sovietic Vla-dislav Piavko, solist al celebrului Bolşoi Teatr din Moscova. Bineînţele-git publicului nostru, a lui Piavko, mezzoso-

prana Rodica Miţrică, se află evident, într-un moment de apogeu al ca-rieriei. Vocea sa are vi-branţa violoncelului, egală în toate registrelor. Cu un joc de scenă stăpînit, în-teriozizat, Amneris re-prezintă, în interpretarea ei, un rol de referinţă, realizat la o înaltă cotă valorică. Nicolae Urziceanu a fost un Amon-

Dîh experienţa Regionalei C.F.R. Braşov privind organizarea audienţelor şi soluţionarea propunerilor şi sesizărilor făcute cu aceste prilejuri

mînale organizate la nivelul conducătorilor acesteia.

de distribuţie de prestigiu. Invitatul spectacolului a fost tenorul sovietic Vla-dislav Piavko, solist al celebrului Bolşoi Teatr din Moscova. Bineînţele-git publicului nostru, a lui Piavko, mezzoso-

prana Rodica Miţrică, se află evident, într-un moment de apogeu al ca-rieriei. Vocea sa are vi-branţa violoncelului, egală în toate registrelor. Cu un joc de scenă stăpînit, în-teriozizat, Amneris re-prez

VIZITA DELEGAȚIEI PARLAMENTARE A R. D. GERMANE

Joi, tovarășul Gheorghe Oprea, prim vicepreședinte al guvernului...

În cadrul vizitei pe care o întreprindem în România, de o mare importanță a fost primirea noastră...

Întrevederea a luat parte Ilie Văduva, vicepreședinte al Marii Adunări Naționale.

Aspeli au vizitat Întreprinderea „23 August”, Întreprinderea de confecții și tricotate...

Delegația parlamentară din Republica Democrată Germană a avut, joi după-amiază, o întâlnire cu reprezentanții...

Referindu-se la relațiile dintre parlamentele și parlamentarii din cele două state...

Ospetele a avut cuvinte elogioase la adresa progreselor înregistrate de economia românească...

Delegația parlamentară din Republica Democrată Germană a avut, joi după-amiază, o întâlnire cu reprezentanții...

Cronica zilei

Cu prilejul Zilei naționale a Republicii Cioru, joi după-amiază a avut loc în Capitală o manifestare...

Au participat membri ai conducerii R.R.C.S., reprezentanți ai Ministerului Afacerilor Externe...

La 26 septembrie, tovarășul Aurel Duma, ministru secretar de stat la Ministerul Afacerilor Externe...

Județele Alba, Hunedoara, Sibiu și Tulcea au încheiat semănatul orzului

În județele Alba, Hunedoara, Sibiu și Tulcea s-a încheiat semănatul orzului pe întreaga suprafață planificată.

În telegramele adresate tovarășului NICOLAE CEAUȘESCU, secretar general al Partidului Comunist Român...

În contextul marșării Anului Internațional al Tineretului, ieri au început la București

Lucrările seminarului internațional „Arhitectura, modalitate de exprimare a tineretului în favoarea

pacii și civilizației”

Joi au început la București lucrările seminarului internațional „Arhitectura, modalitate de exprimare a tineretului în favoarea pacii și civilizației”.

La acțiune, organizată sub egida Comitetului Național Român pentru A.I.T., de Asociația tineretului și studenților din România pentru Națiunile Unite și Uniunea arhitecților din România...

Între 26 și 29 septembrie se desfășoară, la cinematograful „Studio” din Capitală, „Zilele filmului din Republica Populară Chineză”...

„Zilele filmului din R. P. Chineză”

„Printesa Tan” și „Misterul statuii de aur”

La Muzeul de artă al Republicii Socialiste România s-a deschis, joi, o expoziție de pop-arturi din Republica Populară Chineză...

FERESTRE SPRE MUNTE

(Urmare din pag. 1) jurul cărui graitează un întreg cartier, 13 Decembrie, ce reînnoiește, într-o armonioasă coexistență...

Proiecte? Numeroase și toate marcate de grija de a nu stărbîni nimic esențial din personalitatea multiscenariată a orașului...

Proiecte? Numeroase și toate marcate de grija de a nu stărbîni nimic esențial din personalitatea multiscenariată a orașului...

Proiecte? Numeroase și toate marcate de grija de a nu stărbîni nimic esențial din personalitatea multiscenariată a orașului...

Proiecte? Numeroase și toate marcate de grija de a nu stărbîni nimic esențial din personalitatea multiscenariată a orașului...

Proiecte? Numeroase și toate marcate de grija de a nu stărbîni nimic esențial din personalitatea multiscenariată a orașului...

Proiecte? Numeroase și toate marcate de grija de a nu stărbîni nimic esențial din personalitatea multiscenariată a orașului...

Proiecte? Numeroase și toate marcate de grija de a nu stărbîni nimic esențial din personalitatea multiscenariată a orașului...

Proiecte? Numeroase și toate marcate de grija de a nu stărbîni nimic esențial din personalitatea multiscenariată a orașului...

Proiecte? Numeroase și toate marcate de grija de a nu stărbîni nimic esențial din personalitatea multiscenariată a orașului...

TELEGRAMME EXTERNE

BEIJING: PROPUȘIUNILE C.C. AL P. C. CHINEZ PRIVIND CEL DE-AL VII-LEA PLAN CINCAL ADOPTATE DE CONFERINȚA NAȚIONALĂ A PARTIDULUI

BEIJING 26 (Agerpres). — În următorii cinci ani, Republica Populară Chineză va promova...

China trebuie să acorde o importanță strategică promovării progresului științific și tehnologic...

În perioada planului cincinal și după aceea, China trebuie să facă față următoarelor trei sarcini...

Construcția economică, dezvoltarea socială și progresul tehnico-științific devin priorități...

Politică de promovare a modernizării socialiste care ca scop ridicarea nivelului de trai material și cultural al poporului...

Politică de promovare a modernizării socialiste care ca scop ridicarea nivelului de trai material și cultural al poporului...

Politică de promovare a modernizării socialiste care ca scop ridicarea nivelului de trai material și cultural al poporului...

Politică de promovare a modernizării socialiste care ca scop ridicarea nivelului de trai material și cultural al poporului...

Politică de promovare a modernizării socialiste care ca scop ridicarea nivelului de trai material și cultural al poporului...

Politică de promovare a modernizării socialiste care ca scop ridicarea nivelului de trai material și cultural al poporului...

Politică de promovare a modernizării socialiste care ca scop ridicarea nivelului de trai material și cultural al poporului...

Politică de promovare a modernizării socialiste care ca scop ridicarea nivelului de trai material și cultural al poporului...

Politică de promovare a modernizării socialiste care ca scop ridicarea nivelului de trai material și cultural al poporului...

Politică de promovare a modernizării socialiste care ca scop ridicarea nivelului de trai material și cultural al poporului...

Politică de promovare a modernizării socialiste care ca scop ridicarea nivelului de trai material și cultural al poporului...

Politică de promovare a modernizării socialiste care ca scop ridicarea nivelului de trai material și cultural al poporului...

Politică de promovare a modernizării socialiste care ca scop ridicarea nivelului de trai material și cultural al poporului...

REUNIUNE ȘTIINȚIFICĂ

În zilele de 24-26 septembrie a.c., la București a avut loc reuniunea științifică a Comitetului național de țări socialiste pentru problemele culturii, literaturii și artei...

În cadrul reuniunii științifice, au avut loc discuții pe problemele culturii, literaturii și artei...

tv

20.00 Actualitatea în economie 20.35 Cadavrul național al problemei lumii contemporane

„Ziua mondială a turismului”

Cele peste 130 de state membre ale Organizației Mondiale a Turismului (O.M.T.), ca și cele membre marcează în fiecare an, la 27 septembrie...

În cadrul dezvoltării de ansamblu a turismului, un loc distinct îl ocupă condițiile create de societatea socialistă...

Informații sportive

FOTBAL ● Ieri s-a jucat meciul restant din etapa a VII-a, Dinamo - Victoria, meci care s-a încheiat cu scorul de 3-2 (2-1)...

CICLISM. Proba de urmărire individuală din cadrul Campionatelor balcanice de ciclism pe pistă...

Planul pe acest an — îndeplinit integral, la toți indicatorii!

de altă specialitate cu atribuții în acest domeniu pentru realizarea exemplară și depășirea planului la export pe acest an.

Planul pe acest an — îndeplinit integral, la toți indicatorii! — este rezultatul activității organizate în fiecare întreprindere...

teatre

● A.R.I.A. (13 53 75), la Atenul Românesc Al. X. Festivalul internațional „George Enescu”, Corul „MADRIGAL”, Dirijor: Marin Constantiu

● Teatrul de operă (14 80 11): Lăsați-mă să cânt — 16.30 ● Teatrul „Lucia Sturdza Bulandra” (seala Schitu Măureanu, 14 78 46): Ivan Vasilevici — 19.00

cinema

● Furtuna („Zilele filmului chinez”) STUDIO (59 33 15) — 9.30; 12.30; 14.30 ● Declarație de dragoste: FLACĂRA (20 33 40) — 9.11; 13.15; 17.15; 19.30

cinema

● Furtuna („Zilele filmului chinez”) STUDIO (59 33 15) — 9.30; 12.30; 14.30 ● Declarație de dragoste: FLACĂRA (20 33 40) — 9.11; 13.15; 17.15; 19.30

cinema

● Furtuna („Zilele filmului chinez”) STUDIO (59 33 15) — 9.30; 12.30; 14.30 ● Declarație de dragoste: FLACĂRA (20 33 40) — 9.11; 13.15; 17.15; 19.30

cinema

● Furtuna („Zilele filmului chinez”) STUDIO (59 33 15) — 9.30; 12.30; 14.30 ● Declarație de dragoste: FLACĂRA (20 33 40) — 9.11; 13.15; 17.15; 19.30

cinema

● Furtuna („Zilele filmului chinez”) STUDIO (59 33 15) — 9.30; 12.30; 14.30 ● Declarație de dragoste: FLACĂRA (20 33 40) — 9.11; 13.15; 17.15; 19.30

