

# Știința

ORGAN AL COMITETULUI CENTRAL AL PARTIDULUI COMUNIST ROMÂN

Anul LV Nr. 13 410

Vineri 4 octombrie 1985

6 PAGINI — 50 BANI

IN SPIRITUL SARCINILOR SUBLINIATE DE TOVARĂȘUL NICOLAE CEAUȘESCU

## TOATE CONTRACTELE LA EXPORT PE ACEST AN — ONORATE INTEGRAL ÎN AVANS!

- În cel mai scurt timp să fie lansată în fabricație întreaga producție contractată pe acest an
- În luna decembrie să se lucreze pentru comenzile din primul trimestru al anului 1986

Ne mai despart mai puțin de trei luni de sfârșitul acestui an hotărâtor al cincinalului. Este o perioadă în care colectivele de oameni ai muncii din toate unitățile economice sint chemate să acționeze energic, cu înaltă răspundere muncitorească, sub conducerea organizațiilor de partid, pentru consolidarea rezultatelor obținute până acum în îndeplinirea planului și a angajamentelor asumate în întrecere, pentru îndeplinirea neabătută a tuturor prevederilor programului de dezvoltare economică-socială a țării pe acest an, asigurându-se astfel temeiul trainic trecerii la realizarea marilor obiective stabilite de Congresul al XIII-lea al partidului pentru cincinalul viitor.

Corespunzător orientărilor și indicațiilor formulate de secretarul general al partidului, tovarășul Nicolae Ceaușescu, pentru actuala etapă de dezvoltare a economiei naționale, creșterea exportului, participarea activă, cu eficiență sporită a țării noastre la schimbului comercial și cooperarea economică internațională constituie o problemă centrală, prioritară a planului pe acest an. Însămânțarea înfăptuirii neabătute a acestui obiectiv a fost subliniată, în ultima vreme, stăruitor și cu deosebită claritate de tovarășul Nicolae Ceaușescu. „Trebuie concentrate toate forțele, în fiecare unitate, în fiecare localitate, în fiecare județ, pentru realizarea în cele mai bune condiții a producției de export, a exportului în general, această constituind o necesitate pentru buna desfășurare a întregii noastre activități economico-sociale” — sublinia secretarul general al partidului de la înalta tribună a celui de-al III-lea Congres al consilierilor populari.

În lumina sarcinilor, a exigențelor ce se pun în această perioadă de sfârșit de an și cincinal, îndeplinirea riguroasă, zi de zi, a planului de export, în condiții de înaltă calitate și eficiență, reprezintă un domeniu esențial de afirmare a spiritului revoluționar, a responsabilității muncitorești și a capacității creatoare a comunistilor, a tuturor colectivelor de oameni ai muncii. Practic, în fiecare întreprindere, în fiecare ramură trebuie depuse eforturi stăruitoare pentru ca în maximum două săptămâni întreaga producție pentru export să fie realizată în acest an, potrivit contractelor încheiate cu partenerii externi, să fie lansată în fabricație, să se realizeze până la sfârșitul lunii noiembrie sau, cel târziu, până în primele zile ale lunii decembrie. Este o cerință de mare însemnătate, deoarece sarcinile de plan la export pot fi considerate îndeplinite numai atunci când întreaga producție a fost

livrată și încasată, pentru că numai producția livrată și încasată înseamnă export finalizat. Totodată, prin onorarea în avans a tuturor contractelor încheiate în acest an cu partenerii externi se creează condiții ca în luna decembrie să se introducă în fabricație și să se realizeze produsele destinate exportului în prima parte a anului viitor.

Creșterea continuă, în ritm susținut a exportului constituie o cerință obiectivă ce izvoarăște din rațiunile economice și sociale riguros fundamentate. După cum se știe, cu cât vom exporta mai mult, cu atât mai mari vor fi și posibilitățile de satisfacere a cerințelor de materii prime ale economiei naționale, cu atât mai rapid va fi achitată integral datoria externă a țării. În același timp, intensificarea exportului, participarea activă, cit mai avansată, a țării noastre la schimbului comercial și cooperarea economică internațională reprezintă un factor deosebit de însemnătate pentru menținerea unor ritmuri înalte de creștere a producției materiale, de sporire a venitului național — baza trainică a dezvoltării continue a economiei naționale, a ridicării nivelului de trai al tuturor oamenilor muncii. Tocmai pornind de la însemnătatea deosebită a îndeplinirii exemplare a planului la export, recentul decret al Consiliului de Stat cuprinde o seamă de noi măsuri ce au în vedere creșterea răspunderii la toate etapele — atât a personalului de conducere din unitățile economice, centrale și ministere, cit și a celorlalte organe centrale, a consilierilor populari, precum și a personalului tehnic economic și de altă specialitate — pentru realizarea ritmică și integrală a producției destinate exportului, pentru respectarea riguroasă a tuturor obligațiilor contractuale ce decurg din contractele încheiate cu partenerii externi.

Prin prisma acestor cerințe, perioada care a mai rămas până la finele anului constituie o perioadă de exigent examen pentru fiecare colectiv de oameni ai muncii, zilele și săptămânile următoare fiind hotărâtoare pentru îndeplinirea exemplară a planului la export pe întregul an. Aceasta impune acum, mai mult ca oricând, ca în fiecare întreprindere să se asigure o organizare temeinică, până în cele mai mici amănunte, a producției și a muncii în sectoarele care produc pentru export, să se dea dovadă de o înaltă răspundere muncitorească și conștiință profesională, de dăruire și competență,

Ilie ȘTEFAN

(Continuare în pag. a V-a)



## Un îndemn adresat tuturor lucrătorilor din agricultură

# GRĂBIȚI RITMUL RECOLTĂRII ȘI ÎNSĂMÎNȚĂRIILOR!

Sintem într-o perioadă a muncilor agricole caracterizată prin volumul mare de lucrări ce trebuie executat într-un timp foarte scurt. Așa cum a indicat secretarul general al partidului, tovarășul Nicolae Ceaușescu, cu prilejul recentei vizite de lucru în unități agricole din mai multe județe, esențial este acum ca pretutindeni să se asigure mobilizarea generală a tuturor forțelor din agricultură pentru ca oțit însămânțarea griului, cit și stringerea, transportul și depozitarea întregii recolte să se încheie la termenele stabilite. În această privință, ținând seama de timpul scurt ce a mai rămas până la termenele prevăzute pentru încheierea tuturor lucrărilor, se impune ca o cerință de cea mai mare importanță ca în fiecare județ și în fiecare unitate agricolă să fie întreprinse măsuri energice pentru intensificarea la maximum a ritmului de lucru, astfel încât vitezele zilnice planificate să fie realizate și depășite.

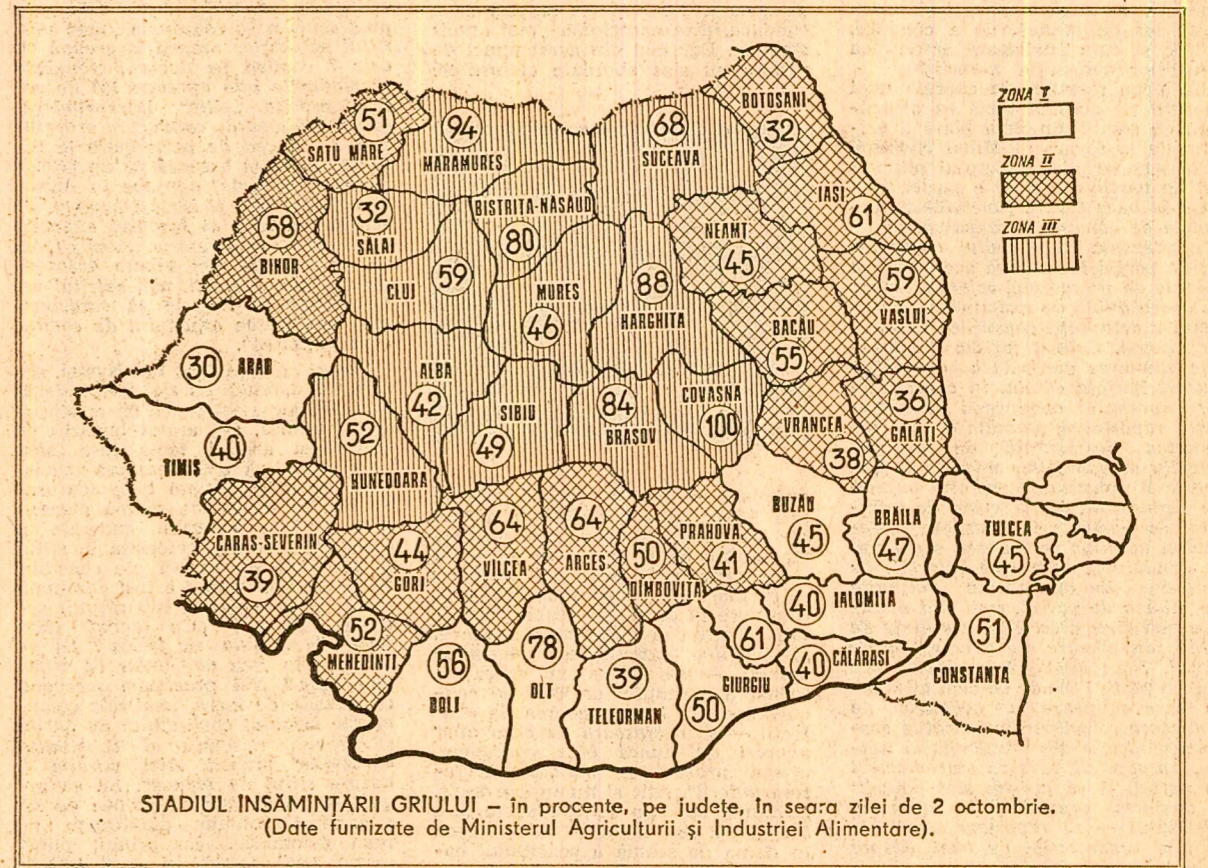
Referindu-ne la semănatul griului trebuie subliniat că au

mai rămas puține zile din epoca optimă, ceea ce impune ca să se lucreze cu viteză mult sporită pentru încheierea însămânțărilor până la 10 octombrie, în toate zonele țării. Hotărâtor este în acest scop ca pretutindeni activitatea la arat și pregătirea terenului să fie organizată în schimburi prelungești și în două schimburi, pentru a se crea semănătorilor un larg front de lucru. Evident, semănatul griului trebuie urgentat cu precădere în zonele colinare și de nord ale țării, unde orice întârziere de aici înainte poate avea consecințe asupra nivelului recoltei din anul viitor.

În primul plan al atenției, datorită volumului mare de lucrări ce a mai rămas de executat, se situează stringerea, transportul și depozitarea întregii producții ce se mai află pe câmp. La aceste lucrări, așa cum a cerut secretarul general al partidului, trebuie concentrate în continuare cele mai importante forțe din agricultură. Cu deosebire însă să se impune ca pretutindeni să fie luate măsuri pentru mobilizarea și participarea la munca în câmp a tuturor locuitorilor de la sate. Trebuie înțeles temeinic faptul că, în această perioadă de vîrf a muncilor agricole, pentru locuitorii de la sate, pentru toți oamenii muncii din agricultură nu există sarcină mai importantă decît aceea a stringerii și depozitării la timp și fără pierderi a recoltei de toamnă, rodul muncii de un an de zile.

În acest spirit, manifestînd înaltă răspundere și capacitate organizatorică, organele județene de partid și agricole, consiliile populare și conducerea unităților agricole cu datoria să întreprindă măsuri hotărîte pentru ca în toate unitățile agricole activitatea să se desfășoare în ritm cit mai intens, asigurîndu-se, totodată, executarea lucrărilor la un înalt nivel calitativ.

ÎN PAGINA A III-A RELATĂRI ALE CORRESPONDENȚILOR NOSTRI PRIVIND DESFĂȘURAREA LUCRĂRIILOR DIN CAMPANIA AGRICOLĂ DE TOAMNĂ.



Construcții noi pe vechea arteră bucureșteană Călea Moșilor

### DIN ACTUALITATEA SOCIALISTĂ A ȚĂRII

reportaje • însemnări

— „De bunăvoie și nestilit de nimeni... Da! Așa am intrat eu în treaba această care mi-a dat multă bătaie de cap.

— „Si omul ride zdravăn, sănătos, cu întreaga lui ființă, ea și cum ar fi făcut o ispravă de care el însuși se amuza. Și adăuga apoi, de parcă s-ar scuza:

— Păi ce era să fac? Am văzut că unii se cam coadeau. Totul era prea nou, prea necunoscut. Când a venit inginerul Cărmădaru și ne-a spus despre ce e vorba, ne-am dat cu toții seama că rețerere pe care ni le cerea depășeau performanțele „normale” ale mașinilor noastre. Dar curînd am aflat că și ceea ce urma să realizăm e o înțietate tehnică pe plan mondial, care și ea depășește deci „normalul”.

Atunci m-am angajat eu să realizez rețerere, deși pentru aceasta urma să lucrez pe alte mașini decît cele cu care eram obișnuiți.

— V-a fost greu?

Rectificatorului Andrei Gheorghe zimbește într-un fel care face întrebarea inutilă:

— Păi dacă n-o să leșim noi, comușiții, în fața la greu, atunci?... Și apoi urma să realizăm și noi,

cel din Bacău, ceva care să aibă prioritate în lumea întreagă. Așa că — țin minte ca acum — după terminarea schimbului unu-m-am dus acasă, am mincat, m-am odihnit și am venit din nou la fabrică în schimbul trei... Am lucrat

modificări constructive la mașina pe care treceam să lucrez, mi-am pregătit scule și dispozitive speciale. Ce să vă mai spun? Pînă la urmă am reușit să dau gata cele două rețereri.

— ...Care au fost foarte

expoziiți și târguri internaționale.

— Oricît ar părea de ciudat, tocmai de aici au pornit și unele dificultăți, din faptul că și vechea mașină e bună, precizează inginerul-șef, Dumitru Bontas. Mai ales după ce, în gene-

prea sofisticată. Aceasta nu e mașină pentru prezent, ci pentru anul 2000!”.

— Ați avut mult de luptat, tovarășe Paul Cărmădaru.

— Mai ales de muncit! Ce să-i faci? Așa se naște nou. Zi de zi am lucrat un an la proiectarea noii mașini. Iar la execuție — doi ani încheiați și tot zi de zi.

— Spuneți că v-ați bizuit pe mulți oameni înțimoși, cutezători...

— Altfel n-aș fi reușit nimic. Oamenii și-au dat seama că — deși foarte dificil — noul proiect aduce mari avantaje. S-a impus dorința de a promova noul, tehnica înaintată. Trebuie să vă mărturisesc că pe parcursul realizării au fost multe momente foarte dificile: lucruri pe care le consideram rezolvate teoretic ne creau în practică serioase probleme de funcționare. Făcăm încercări, alcătuim variante și iar făcăm încercări. Uneori stăgam, ne mai și descurajam. Ei bine, în aceste situații, măștri ca Emil Dumitrescu, Claudiu Cervenca, Nicolae Simion și mun-

Gh. ATANASIU

(Continuare în pag. a V-a)

## Cutezători în lupta pentru nou

toată noaptea, zori, în continuare, în zori am intrat din nou în primul schimb. De atunci figura asta s-a repetat de multe ori în „timpul liber” studiam cărți, desluseam noi taine ale mecanicii fine. Treaba m-a prins atît de tare încît n-aș fi lăsat-o pentru nimic în lume. Devenise o chestie de ambiție, de prestigiu.

— Concret, cum ați acționat?

— Pentru executarea rețerelor cerute am adus

complicate și hotărâtoare în realizarea proiectului meu, adăugă inginerul Cărmădaru. Pe mulți asemenea oameni înțimoși și cutezători m-am bizuit.

Aflăm toată povestea realizării noii mașini de alezat și frezat cu ax orizontal AFD 100-202. Aceasta este, de fapt, a treia generație. Prima generație a fost produsă încă din 1973, de la înființarea întreprinderii de mașini și unelte. A fost prezentată, făcînd o bună impresie, la

rația a doua, i se aduseră o serie de perfecționări. De aceea, cînd colegul Cărmădaru a făcut propunerea lui, unii au zis: „Dacă mașina e bună, ce ne trebuie atita bătaie de cap?” Alții, șocați mai ales de nouitatea propunerii, care pur și simplu revoluționa totul, au afirmat că proiectul e năstrușnic, irealizabil. „Auzi minune! Săse propunerii de invenții, deci șase priorități pe plan mondial la un singur utilaj! Parametri tehnici sint

## EXIGENȚE ALE DEZVOLTĂRII INTENSIVE A ECONOMIEI

Dezvoltarea economico-socială a lumii contemporane ridică probleme extrem de complexe atît comunității internaționale, cit și fiecărei țări în parte. Printre aceste probleme este și cea referitoare la dezvoltarea intensivă a economiilor naționale, prin afirmarea intensă a revoluției tehnico-științifice contemporane.

În Directivile Congresului al XIII-lea, orientarea de prim ordin a dezvoltării economico-sociale a țării noastre, în cincinalul 1986-1990, o constituie realizarea unei creșteri economice intensive, prin modernizarea structurilor de producție, ridicarea nivelului tehnic și calitativ al produselor, sporirea productivității muncii, utilizarea cu maximum de randament a capacităților economice, stricta aplicarea primelor și energice, reducerea costurilor de producție, în special a componentei lor materiale, și pe această bază, creșterea substanțială a eficienței economice. Importanța cercetării științifice, dezvoltării tehnologice și introducerii progresului tehnic, în contextul dezvoltării intensive, este subliniată de tovarășul Nicolae Ceaușescu, în Raportul la Congresul al XIII-lea: „...avînd în vedere tendințele generale ale dezvoltării mondiale, cit și forța industriei noastre socialiste, se impune să acordăm atenție deosebită noii revoluții tehnico-științifice, astfel încît industria românească, întreaga economie să se ridice la nivelul celor mai noi și avansate eucerii ale științei și tehnicii contemporane”.

### ȘTIINȚA în confruntare cerințele producției

În această perioadă, cînd se pun bazele planului pe 1986 și ale cincinalului 1986-1990, datoria noastră, a tuturor, dar mai ales a celor care lucrează în știință și tehnologie, este să răspundă prin soluții conștiente, se impune să acordăm atenție deosebită noii revoluții tehnico-științifice, astfel încît industria românească, întreaga economie să se ridice la nivelul celor mai noi și avansate eucerii ale științei și tehnicii contemporane.

Perioada dezvoltării extensive s-a bazat de multe ori, chiar și în unele țări dezvoltate economic, pe cumpărarea de licențe și cooperări în producție, ambele procedee orientate în primul rînd pe obiective legate de fabricația unor produse, de obicei de vîrf, la data tratării licenței. Concentrarea efor-

turilor și resurselor numai în zona fabricației, fără a sustine, cel puțin cu aceeași prioritate și în același ritm, interesul pentru dezvoltarea capacității de cercetare și înțietate tehnologică în domeniul licențiat a creat și creează dificultăți majore competitivității produselor fabricate, capacității acestora de a se încadra pe termen scurt și lung cerințelor dezvoltării intense, evoluției pe plan mondial.

Creșterea economică intensivă presupune în primul rînd existența unei capacități de cercetare și inginerie tehnologică, cu posibilități de a analiza, în raport cu nivelul mondial, orice domeniu esențial al dezvoltării noastre, utilizarea cu maximum de randament a capacităților economice, stricta aplicarea primelor și energice, reducerea costurilor de producție, în special a componentei lor materiale, și pe această bază, creșterea substanțială a eficienței economice. Importanța cercetării științifice, dezvoltării tehnologice și introducerii progresului tehnic, în contextul dezvoltării intensive, este subliniată de tovarășul Nicolae Ceaușescu, în Raportul la Congresul al XIII-lea: „...avînd în vedere tendințele generale ale dezvoltării mondiale, cit și forța industriei noastre socialiste, se impune să acordăm atenție deosebită noii revoluții tehnico-științifice, astfel încît industria românească, întreaga economie să se ridice la nivelul celor mai noi și avansate eucerii ale științei și tehnicii contemporane”.

Perioada dezvoltării extensive s-a bazat de multe ori, chiar și în unele țări dezvoltate economic, pe cumpărarea de licențe și cooperări în producție, ambele procedee orientate în primul rînd pe obiective legate de fabricația unor produse, de obicei de vîrf, la data tratării licenței. Concentrarea efor-

Marius C (Continuare în pag. a V-a)

### ENERGIA

problema de maximă ÎNSEMNĂTATE preocupare de maximă RĂSPUNDERE

Cum sint pregătite termocentralele pentru sezonul rece? (VII)

Azi despre: exploatarea grupurilor energetice la parametri proiectați

ÎN PAGINA A III-A







# OBIECTIVE SI SARCINI ECONOMICE PRIORITARE



**CAMPANIA AGRICOLA DE TOAMNA desfășurată exemplar!**

Semănatul grâului a intrat în linie dreaptă. În șase zile, câte un mai timp până la 10 octombrie, sîntem mai trebuie pusă sub brazdă 1.300.000 hectare. Dacă în județul Covasna semănatul s-a încheiat, iar în celelalte intră în stadiu avansat, există și județe unde se constată serioase întâzieri față de perioada de timp în care ne aflăm. În legătură cu măsurile ce se întreprind pentru intensificarea la maximum a însămînțării grâului, am solicitat directorilor direcțiilor agricole din județele CLUJ și CARAȘ-SEVERIN să răspundă la întrebările:

1. Care sînt cauzele întâzierii semănatului?
2. Cum se acționează pentru încheierea lucrării la termenul stabilit?

## Se muncește zi și noapte pentru a se crea front larg la însămînțat

**Augustin TODEA,**  
directorul direcției agricole Cluj;

1. În unitățile agricole din județul Cluj semănatul grâului a fost, în ultimele zile, intensificat. Față de ziua de 25 septembrie, cînd erau semădate 9.952 ha, s-a ajuns, la 2 octombrie, să fie însămînțate aproape 33.520 ha, din cele 57.000 ha planificate. Pînă la această dată puteam avea mult mai multe hectare semădate dacă peste tot s-ar fi lucrat mai organizat, cu toate forțele. Întîrzierile se datoresc, printre altele, faptului că nu în toate unitățile agricole s-a trecut din timp la semănat, nefiind eliberate din vreme terenurile de culturile unde s-a prevăzut să se însămînțeze grâul. Nu s-a acționat așa cum ar fi trebuit la recoltarea în ritm mai susținut a cartofilor, sfeclii de zahăr, fasolei, inului și transportarea acestora pentru a permite efectuarea aratului și pregătirea terenului. Uneori, unii mecanizatori au așteptat să li se creeze front de lucru și nu au lucrat la arat pe suprafețe mai mici. De asemenea, nu s-a asigurat ritmicitatea în ceea ce privește primirea carburanților la nivelul celor repartizați. Prin organizarea mai bună a muncii și folosirea de către conducătorii unităților și de către specialiști a unor soluții optime, în multe unități s-ar fi putut efectua pînă acum arături pe suprafețe mai mari și astfel semănatul grâului s-ar fi putut face într-o proporție mult mai însemnată, îndeosebi în consiliile agroindustriale Del, Gherla, Tașu, Cimpia Turzii.

2. Au fost analizate în cadrul comandamentului agricol județean și în comandamentele locale cauzele întâzierii semănatului grâului și s-au stabilit măsuri care să ducă la accelerarea ritmului de lucru, pentru ca toate unitățile să încheie această lucrare în perioada optimă. Se lucrează intens la eliberarea terenurilor de cultură — la sfeclă de zahăr, porumb, soia — fiind folosite mai bine forțele umane și toate mijloacele de transport ale unităților și gospodăriilor populare. Se lucrează noaptea la arat, într-o măsură mult mai mare decît pînă acum, și s-au generalizat schimbările prelungite la semănat. Am asigurat prezența specialiștilor și cadrelor de conducere din unități în timp, pentru acordarea și îndrumarea concretă a activității organizatei mai bună a muncii și mobilizarea forțelor la recoltat, eliberarea terenului, pregătirea terenului pentru semănat, efectuarea însămînțării. Pe măsura ce în unele unități s-au încheiat semănatul, vom dirija cu operativitate mijloacele mecanice în consiliile rămase în urmă. Avînd în vedere condițiile specifice din această toamnă, cînd precipitațiile sînt sub cotele normale, se urmărește cu consecvență asigurarea unui pat germinativ cât mai corespunzător. Incorporarea corectă a semînțelor în sol, asigurînd o densitate și adîncime optime. Toate acestea ne dau garanția că vom încheia semănatul în epoca optimă.

## LA SEMĂNATUL GRÂULUI - vitezele zilnice de lucru trebuie să sporească substanțial

### Există garanția încheierii lucrărilor la termen

**George GIORMAN,**  
directorul direcției agricole Caraș-Severin;

1. Din suprafața totală de 27.570 hectare prevăzută a fi însămînțată cu grâu, pînă ieri — 3 octombrie — lucrarea a fost executată pe 12.680 hectare, ceea ce reprezintă o rată de 46 la sută. Desigur, raportîndu-ne strict la perioada calendaristică ce ne măsorează de termenul limită stabilit pentru finalizarea semănatului, situația nu este deloc multumitoare. Cu toate acestea, există suficiente garanții că vom reuși să recuperăm în numai câteva zile restantele și să ne încadrăm în termenele planificate. În cadrul comandamentului agricol județean au fost stabilite o serie de măsuri tehnico-organizatorice, care au condus în ultimele două zile la accelerarea lucrărilor, astfel încît ne apropiem de viteza de lucru impusă de încheierea semănatului pînă la 10 octombrie. Astfel, dacă la data de 1 octombrie realizăm o viteză medie zilnică pe județ de circa 1.000 hectare, în ziua de 2 octombrie am semănat 1.800 hectare, iar în cursul zilei de azi (n.n. — 3 octombrie) am ajuns la circa 1.800 hectare. Practic, atît în unitățile agricole cooperatiste, cît și în cele de stat vitezele sînt apropiate de cele planificate, această cauză urmînd a măsurilor luate pentru impulsionarea executării arăturilor și pregătirea terenului pentru însămînțat. Toate forțele mecanice au fost concentrate la efectuarea în schimburi prelungite și, acolo unde a fost cazul, și pe timpul nopții la arat și pregătirea terenului, iar în cursul zilei, de fapt zi-lumină, la semănat. Acest stil de lucru ne-a permis ca în unele unități să încheiem deja semănatul. Mă refer la C.A.P.-urile Susca, Rădina și Belobrega, iar în altele s-au realizat realizări mult superioare celor de județ, cum sînt cele din unitățile aparținînd consiliilor Bozici, Crădinar, Săgăueni și Rămnaș, I.A.S. Grădina.

2. Între măsurile stabilite pentru accelerarea însămînțării grâului, o atenție deosebită se acordă recoltării porumbului, eliberării terenului și pregătirii patului germinativ pe suprafețele ce urmează a fi semădate. Ziua se recoltează, iar noaptea se taie coccenii, se curăță terenul și se execută aratului și pregătirea pentru semănat. Condițiile climatice sînt foarte bune, măsurile tehnico-organizatorice adoptate corespunzătoare, așa că nu există nici un impediment ca planul la semănat să fie realizat conform graficului stabilite.

Pentru încheierea la timp a semănatului folosim la maximum fiecare oră, fiecare zi bună de lucru. Însă, așa cum ne-a indicat secretarul general al partidului, avem obligația, pentru a obține recolte cât mai mari, să respectăm cu strictețe tehnologiile. În județul nostru, datorită condițiilor impuse de seceta prelungită, a fost necesar ca pe întreaga suprafață să efectuăm tăvălugirea terenului, tehnologie care asigură incorporarea întregii semînțe în sol și producții ridicate.

Din răspunsurile primite se desprinde concluzia tonifiantă că, pe baza analizei stadiului lucrărilor și a cauzelor rămînerii în urmă, comandamentele agricole județene, ceilalți factori de răspundere din agricultura județelor respective au luat măsurile ce se impun pentru a se asigura accelerarea la maximum a vitezelor zilnice de lucru la semănat. În felul acesta există garanția că însămînțarea grâului se va încheia în limitele perioadei optime. Desigur, de cea mai mare importanță este ca în zilele următoare să se urmărească în toate unitățile agricole modul în care se aplică măsurile stabilite, astfel încît să se asigure realmente la semănat viteze de lucru substanțial sporite.

Anchetă realizată de **Aurel PAPADIUC, Marin OPREA, Ion D. CUCU**

## FURAJELE

— adunate și depozitate gospodărește!  
● Cum este acoperit deficitul de fin

Pină la

**10**  
octombrie

mai sînt de însămînțat

**36%**

din suprafețele planificate

● Doar 50 la sută nu este prea puțin?

În județul BISTRITA-NĂSAUD, acum cînd perioada de stabulație bate la ușă, cam mare parte a unităților agricole au finalizat pînă la gospodării cei mai harnici dispun chiar de un excedent de pînă la 15-20 la sută față de necesar. Am vizitat recent o bună parte a depozitelor de furaje din cadrul consiliului agroindustrial Nîmigea, și am putut constata că și cei care au trecut au cumpărat furaje și au schimbat optica și s-au îngrijit din vreme pentru ca să aibă nutrețurile necesare pînă în primăvară.

— În anul trecut, ne-a spus Liviu Leșan, președintele C.A.P. Minliu, am cumpărat furaje în valoare de 110.000 lei. Acum avem deja depozitate 1.200 tone de fin. Avem, de asemenea, 230 tone frunzare legate în snopi, destinate celor 1.800 de ovine. După ce toate resturile vegetale ale cîmpului vor fi strînse, excedentul balanței furajelor va înregistra 20 de procente.

Așa cum ne-a declarat președintele consiliului agroindustrial Nîmigea, tovarășul Ioan V. Pop, cele patru cooperative, precum și asociația economică intercooperatistă de îngrășare a tineretului ovin de la Chiuză nu vor avea probleme cu asigurarea furajelor în acest an. I altfel, programul pentru această toamnă — septembrie a fost depășit și finul cu 650 tone, cum se lucrează grupat la asigurarea secunzelor unde deficitul este de 2.350 tone precum și la asigurarea grosierelor din care mai trebuie adunate 233 tone. Cantitățile nu sînt mici, dar nici rezervele epuizate, avînd în vedere că de abia acum s-a trecut mai la recoltarea culturilor duble strîngerea coccenilor, coccenilor de sfeclă, iar pe unele porțiuni de fin nete, la strînsul ovalei.

— Așadar, în momentul de față trebuie folosite la maximum toate forțele umane și mecanice la strînsul furajelor de volum. Aceasta, cu atît mai mult cu cît, dacă la depozitarea finului, programul pe ansamblu detaliat este îndeplinit în de aproape sută la sută, lente și grosiere s-a atins ca 50 la sută din prevăd condițiile climatice sînt propice, și tocmai de acest fel trebuie să fie programul pentru umplerea cîmărilor ale zootehniei.

**Gheorghiu**  
corespondent

## ENERGIA

**problemă de maximă ÎNSEMNĂTATE**  
preocupare de maximă RĂSPUNDERE

Termocentrala Isalnița este una din cele mai mari unități energetice din țară care funcționează pe bază de cărbune. A intrat în exploatare în decembrie 1964, ajungînd, prin acordarea în decembrie 1976 la termenul energetic național al celui de-al 8-lea turboagregat, la capacitatea actuală de 1.035 MW. În această perioadă aici s-au produs 105 miliarde kWh energie electrică. Prin rezultatele obținute această centrală termoelectrică s-a situat și se află printre unitățile energetice frunzate. Cu toate acestea, în iarna trecută colectivul de aici s-a confruntat cu o serie de greutăți în exploatarea la parametrii programai datorită, îndeosebi, gospodăriei de combustibili, unor deficiențe în funcționarea cazanelor și alimentării neritnice și de calitate cu cărbune. Pornind de la această situație, au fost stabilite o serie de acțiuni menite să elimine neajunsurile înregistrate. Cum se îndeplinesc aceste măsuri în vederea asigurării funcționării în bune condiții și la parametrii stabiliți a echipamentelor energetice în perioada apropiată sezon rece? Iată tema investigației noastre la Termocentrala Isalnița — Craiova.

**De ce nu se atinge puterea disponibilă.** Menționăm anterior că această centrală electrică de termoficare are o putere instalată de 1.035 MW. Din datele statistice rezultă că valoarea maximă atinsă a fost de 1.000 MW, dar aceasta este de domeniul trecutului. Care este explicația? Așa cum ne spuneau specialiștii din unitate, există numeroase argumente care motivează această situație. În tabelul de mai jos prezentăm cîteva date sintetice cu privire la parametrii realizați în patru luni din acest an.

| Luna       | Puterea disponibilă (MW) | Capacitatea în reparații (MW) | Pierdere de putere datorită calității cărbunelui (MW) | Puterea realizată (MW) | Producția de energie electrică (mil. kWh) |
|------------|--------------------------|-------------------------------|---|------------------------|---|
| Iunie      | 836,4                    | 96,1                          | 116,2   | 726,1                  | 524                                       |
| Iulie      | 836,4                    | 77,7                          | 100,7   | 732,0                  | 560                                       |
| August     | 914,0                    | 75,8                          | 126,7   | 711,5                  | 530                                       |
| Septembrie | 915,5                    | 77,0                          | 147,0   | 691,5                  | 498                                       |

Se poate lesne observa că există diferențe de circa 200-300 MW între puterea instalată și puterea medie realizată. O parte dintre acestea se regăsesc în capacitățile aflate în reparații.

— Din cauza uzurii unor subansamble — ne preciza ing. Dumitru Dima, director adjunct cu reparațiile la Intreprinderea electrocentrale Craiova — înregistrăm dese opriri ale unor cazane, fapt ce determină reducerea temporară a puterii disponibile a unor grupuri energetice. De pildă, săptămînal se sparg o serie de țevi la cazane. Avem organizată activitatea de reparații 24 de ore din 24. Intervenim prompt, dar

## CUM SÎNT PREGĂTITE TERMOCENTRALELE PENTRU SEZONUL RECE?

Azi despre: EXPLOATAREA GRUPURILOR ENERGETICE LA PARAMETRII PROIECTA

la Craiova și primim următorul răspuns:

— Noi avem zece și sute de contracte. Am reținut datele. Putem găsi operativ o soluție. Vă propun să vină la mine un delegat de la termocentrală să stabilim un program concret de livrare a țevelor solicitate pînă la finele lunii septembrie.

(N.R. Sortimentele de țevi promise de „Republica” nu au fost asigurate. Deși delegatul termocentralei Isalnița a fost de două ori la București, tot a rămas în fața neplăcerii. În prezent, delegatul este din nou în Capitală, la uzina furnizoare. Și iată că a trecut luna septembrie, iar solicitările au rămas neonorate). De asemenea, transmitem conducătorilor Intreprinderii de mașini grele București solicitarea de a expedia cît mai urgent o pompă de alimentare pentru grupul nr. 8 de 315 MW — care este contractată, iar termenul de livrare este demult depășit. Ce efect are lipsa acestui echipament? În unele situații declanșează turbopompa și în loc el intră în funcțiune două electropompe de alimentare. Or, lipsa acestor pompe duce în anumite perioade la oprirea întregului grup de 315 MW și face redusă numai la jumătate, deci consumuri specifice mai mari, iar producția de energie electrică mai mică.

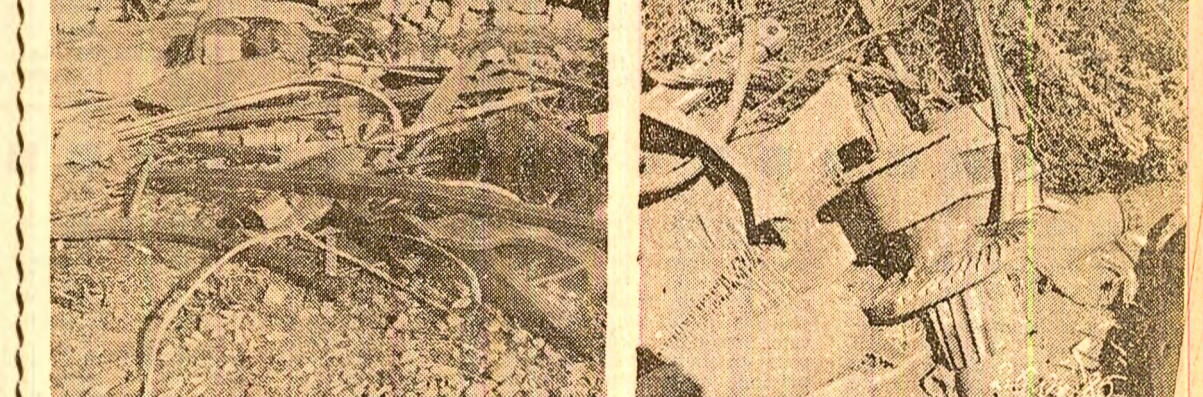
Obligațiile contractuale neonorate au și întreprinderile „Aversa” și „Vulcan” din București. Toți acești furnizori trebuie să depună toate eforturile ca în cel mai scurt timp să livreze echipamentele solicitate.

În timpul documentării noastre se executau lucrările de reparații capitale la grupul nr. 2 de 100 MW. Se lucra intens, după un grafic foarte precis, dat fiind termenul apropiat de repunere în funcțiune a acestui grup. Din analiza programelor de reparații se constată însă numeroase amînări datorită unor cauze mai mult sau mai puțin obiective. Important este să se înțeleagă, iar conducerea Ministerului Energiei Electrice să ia măsurile ce se impun, că este absolut necesară o revizuire a fiecărui grup, așa cum de altfel era și planificat, pentru ca în sezonul rece fiecare capacitate energetică să producă la parametrii maximi. Se evită astfel intervențiile pompiestice care, dată fiind prelungirea timpului și a sezonului, se fac în grabă și nu întotdeauna de cea mai bună calitate.

**Morile de cărbune pot contribui la sporirea puterii disponibile.** Problema anterioară

### MAI MULTĂ ATENȚIE CALITĂȚII CĂRBUNELUI!

Ce se poate găsi, uneori, în navele de cărbune livrate termocentralei Isalnița. Furnizor: Combinatul minier Motru



Mineri, dați dovadă de mai multă exigență și spirit de răspundere față de calitatea cărbunelui, contribuind pe această cale la asigurarea condițiilor pentru funcționarea normală a grupurilor energetice!

două cazane, fiecare alimentată de șase mori de cărbune (din care una în rezervă). Acestea după un anumit timp de funcționare trebuie reparate, înlocuindu-se o serie de subansamble — brațe, ciocane, blindaje. Activitatea de întreținere și reparații la mori se desfășoară într-un singur schimb prelungit. Din cauza lipsei de personal — dat fiind planul forțelor de muncă, nu există în acest domeniu, așa cum este firesc o activitate continuă. Ce implicații are această situație?

— O moară de cărbune, de exemplu, realizează pînă la 1.000 ore de funcționare un debit de 30 tone pe oră, ne spune ing. Ștefan Gusti, șef serviciu programarea și urmărirea producției. La 1.500-1.800 de ore de funcționare a morilor, cînd se efectuează în prezent reparațiile, debitul scade simțitor la numai 28-32 tone pe oră. Dacă luăm în medie numai 6 tone de cărbune pe oră pentru fiecare moară în funcțiune, aceasta înseamnă că se poate realiza pe centrală un spor de putere mediu de circa 90-110 MW, iar chibucurile cu personalul suplimentar și piesele de schimb reprezintă numai 3-5 la sută din valoarea sporului care se realizează pe această cale.

Deci căile de creștere a puterii disponibile se cunosc, dar în aplicarea unora se întâmpină prea multe greutăți datorită unor reglementări,

Totodată, se constată — în alăturata atestă această stare rezonabilă de lucruri — masa de cărbune expediată din bazinul Motru, se găsește cantități de fier vechi, bolțuri de ciment. În perioadele din acest an au fost și masa de cărbune tone de fier vechi, bolțuri de ciment, în perioadele din acest an au fost și masa de cărbune tone de fier vechi, bolțuri de ciment. În perioadele din acest an au fost și masa de cărbune tone de fier vechi, bolțuri de ciment.

**Un semnal: cărbunele livrat de mineri sînt fie de calitate!** Potrivit proiectului rezultă că termocentrala Isalnița este prevăzută să funcționeze cu cărbune avînd o putere calorică de 1.750 kcal/kg de combustibil. Cea mai mare parte a cărbunelui este livrat de Combinatul minier Motru. Din evidințele cu privire la cantitățile și calitatea cărbunelui provenit din bazinul Motru rezultă de exemplu că în lunile august și septembrie aceasta a avut puterea calorică de numai 1.614 kcal/kg, deci o diferență în minus față de prevederile contractuale de 135 kcal/kg. Aceasta înseamnă — așa cum se poate observa din tabelul prezentat anterior — o diminuare zilnică a puterii medii disponibile cu 147 MW. Consecințele sînt evidente. Tocmai de aceea se impune a se livra de către mineri cărbune de cît mai bună calitate, o putere calorică cît mai apropiată de cea zăcămintului din care se extrage, cu un redus procent de sterilități și umiditate, cu o granulație corespunzătoare.

**Ion LAZAR**  
**Nicolae BABA**







PRIMIRI LA TOVARASUL NICOLAE CEAUȘESCU

cu prilejul prezentării scrisorilor de acreditare AMBASADORUL REPUBLICII ITALIENE

(Urmare din pag. 1)

Iminind scrisorile de acreditare, ambasadorul Sergio Cattani a arătat că prezidelele Republicii Italiene, Francesco Cossiga, i-a încredințat plăcuta misiune de a transmite prezidelele Nicolae Ceaușescu un cald mesaj de prietenie...

Primind scrisorile de acreditare, prezidelele Nicolae Ceaușescu a mulțumit pentru mesaj, pentru urările adresate poporului român și a transmis, la rândul său, prezidelele Francesco Cossiga cele mai calde urări de sănătate și fericire...

zilia țării noastre în legătură cu evoluția situației internaționale, în cvintare se arată că România acordă cea mai bună colaborare pentru creșterea cursului înarmării nucleare...

AMBASADORUL REPUBLICII IRAK

(Urmare din pag. 1)

Ambasadorul Saha Saleh Mahdi al Falaky, iminind scrisorile de acreditare, a subliniat că prezidelele Republicii Irak, Saddam Hussein...

devoala în continuare legăturile de colaborare rodnică dintre țările noastre în diferite domenii de activitate. Prezidelele Nicolae Ceaușescu, primind scrisorile de acreditare, a mulțumit pentru mesajul ce i-a fost adresat și a rugat să se transmită prezidelele Saddam Hussein cele mai bune urări...

volării independente și colaborării în întreaga lume. Menționându-se profunză îngrijorare provenită de continuarea războiului dintre Irak și Iran, în cvintare se subliniază că România s-a pronunțat și se pronunță ferm pentru încetarea imediată a acțiunilor militare pe care le desfășoară în Irak...

AMBASADORUL REPUBLICII TUNISIENE

(Urmare din pag. 1)

Iminind scrisorile de acreditare, ambasadorul Lyes Gastli a subliniat că îi revine deosebită cinste de a transmite prezidelele Nicolae Ceaușescu, din partea prezideleleului Republicii Tunisien, Habib Bourguiba, un salut călduros...

prezidelele Nicolae Ceaușescu a mulțumit pentru mesajul de prietenie și urările transmise și a adresat prezidelele Habib Bourguiba un cald salut și cele mai bune urări de sănătate și fericire...

dere, dezarmare, securitate, înțelegere și cooperare. Pentru lichidarea subdezvoltării și realizarea noului ordin economic mondial, pentru înfăptuirea aspirațiilor de libertate, independență și progres ale tuturor națiunilor...

CONVORBIRI ECONOMICE ROMÂNDO-FRANCEZE

La București au început, joi, lucrările celei de-a XIV-a sesiuni a Comisiei mixte guvernamentale de cooperare economică, industrială și tehnico-stiințifică româno-franceză.

sesiuni privind dezvoltarea cooperării bilaterale pe multiple planuri în domeniile industrial și tehnico-stiințific, creșterea și diversificarea schimburilor comerciale...

În județul Suceava s-a încheiat recoltatul cartofilor

Acționând în spiritul indicațiilor și orientărilor date de tovarășul Nicolae Ceaușescu la cel de-al III-lea Congres al consilierilor populare, precum și al documentelor adoptate de Plenara Consiliului național...

prilej tovarășul Nicolae Ceaușescu, secretar general al Partidului Comunist Român, prezidelele Republicii Românești, a avut o convorbire cu ambasadorul Sergio Cattani...

BACĂU : Noi apartamente pentru oamenii muncii

Construcții de locuințe au înălțat și prdat la cheie în acest an oamenilor muncii din orașe și centrele muncitorești din județul Bacău...

și orașelor de pe valea Trotușului și Bistriței. În ultimii 20 de ani, în județul Bacău au fost puse la dispoziția oamenilor muncii circa 900 de apartamente...

Cronica zilei

Joi, 3 octombrie, tovarășii Ștefan Birles, prezidelele Comitetului de Stat al Planificării și Puținăghin Jasarai, viceprezidele al Consiliului de Miniștri...

La spectacolul de gală au participat tovarășii Suzana Gădea, membru supleant al Comitetului Politic Executiv al C.C. al P.C.R., prezidelele Consiliului Culturii și Educației Socialiste...

TOATE CONTRACTELE LA EXPORT PE ACEST AN - ONORATE INTEGRAL ÎN AVANS!

(Urmare din pag. 1)

ritmic, cu materii prime și materiale. Exporturile au colaborat cu economia ilustroază că numai asigurând un cadru organizatoric bine pus la punct, precis, în care fiecare om să știe exact ce are de făcut...

se înțelege că oamenii muncii din întreprinderi au colaborat cu realizarea produselor pentru export pe o manieră organizatorică bună...

Capitlul se desfișoară „Zilele Filmului din R.P.D. Coreeană”, organizate cu prilejul celei de-a 40-a aniversări a creării Partidului Muncii din Coreea...

Cutezători în lupta pentru nou

(Urmare din pag. 1)

Trei invenții au fost breveteate. Pentru celelate trei dosarele sînt în curs de aprobare. E vorba, deci, de soluții tehnice noi, superioare celor deja cunoscute la ora asta în lume...

Străbătute hălele moderne ale marii întreprinderi băcăuane. Peste tot - doare tehnica de înalt nivel, bun organizator, disciplină. De asemenea, peste tot - spirit inventiv, luptă pentru nou. Afliăm că în cinci-nalul acesta, care se încheie peste puțin timp, produsele noi reprezintă aici peste 80 la sută, înglobînd îndeosebi tehnica de vîrf...

ductivitate de trei ori mai mare decît cele importate pînă de curînd. Și mai sînt multe realizări tehnice, deosebit de realizate de constructorii de mașini băcăuani. Aceste performanțe sînt foarte posibil datorită dezvoltării oamenilor, pasiunii lor în muncă, bucuriei lor în pregătire...

tv

- 20.00 Teledurnal
20.20 Actualitatea în economie
20.30 Lumea contemporană și confruntările de idei
20.55 Doar pentru români

vremea

Institutul de meteorologie și hidrologie anunță următoarea prognoză pentru intervalul 4 octombrie, ora 20 - 7 octombrie, ora 20. În țară: Vremea va fi caldă și predominant frumoasă...

cinema

- Steaua diminetii (Zilele filmului din R.P.D. Coreeană) - STUDIO
Aripă pe zăpadă - SCALA
Sosec pasărele călătore - FE-RENTARI

SĂRBĂTOAREA NAȚIONALĂ A REGATULUI LESOTHO

Maiestății Sule regele MOSHOESHOE AL II-LEA

MASERU

Cea de-a XIX-a aniversare a proclamării independenței de stat a Regatului Lesotho îmi oferă plăcutul prilej de a vă adresa calde felicitări, împreună cu cele mai bune urări de pace, progres și prosperitate pentru poporul lesothian.

NICOLAE CEAUȘESCU

Prezidelele Republicii Socialiste România

TELEGRAMĂ

Primul ministru al Guvernului Republicii Socialiste România, Constantin Dăscălescu, a transmis o telegramă primului ministru al Regatului Lesotho, Leabua Jonathan, cu ocazia Zilei naționale, prin care îi adresează calde felicitări și cele mai bune urări...

La 4 octombrie, poporul Regatului Lesotho sărbătorește împlinirea a 19 ani de la proclamarea independenței naționale.

La 4 octombrie, poporul Regatului Lesotho sărbătorește împlinirea a 19 ani de la proclamarea independenței naționale. Fost protectorat britanic, sub numele de Basutoland, Lesotho este unul din statele mici ale Africii, avînd o suprafață de 30.353 kmp și o populație de aproximativ 1.300.000 locuitori.

DIN ȚĂRILE SOCIALISTE

În Tangshanul renăscut

O călătorie în China este o mirifică descoperire a unei civilizații milenare, care cunoaște o adevărată înflorire în condițiile societății socialiste.

La 4 octombrie, poporul Regatului Lesotho sărbătorește împlinirea a 19 ani de la proclamarea independenței naționale. Fost protectorat britanic, sub numele de Basutoland, Lesotho este unul din statele mici ale Africii...

Însemnări de călătorie din R. P. Chineză

precizarea directorului tehnic - 4 turbogeneratoare și poate produce 5 milioane de kilowatt pe oră anual. Ce ne mai dorim? Ei bine, încă 4 turbogeneratoare. Ni le vom fabrica noi. Peste doi ani vor fi instalate - precizează directorul termocentralei.

Elvira IVASCU



O imagine simbol a Tangshanului de azi

- Asa bunice, asa nepot: PACEA
Marea cursă: LUCIFARUL
Futurii sînt liberi: CAPITOL
Bunul meu vecin Sam: FESTIVAL



Schimb de mesaje la nivel inalt romano-malawian

LILONGWE 3 (Agerpres). — Din partea tovarășului Nicolae Ceaușescu, secretar general al Partidului Comunist Român...

Schimb de mesaje a fost prilej de primirea, de către președintele H. Kamuzu Banda...

Lucrările celei de-a 40-a sesiuni a Adunării Generale a O.N.U.

Soluționarea pe cale pașnică a conflictelor — condiție esențială a păcii în lume

NATIUNILE UNITE 3 (Agerpres). — N. Chilie transmite: Necesitatea soluționării intr-o manieră nouă, democratică a marilor probleme economice, politice, militare și de altă natură...

pe care o are O.N.U. pentru țările mici și mijlocii, declarând că Națiunile Unite rămân ultima speranță a popoarelor oprimite.

Ministrul de externe al Pakistanului, Sahabzada Yaqub Khan, a subliniat că opritrea cursului inamurilor și respectarea strictă a principiilor dreptului internațional...

În perspectiva unei noi runde de negocieri comerciale multilaterale în cadrul G. A. T. T.

GENEVA 3 (Agerpres). — La Geneva s-au încheiat lucrările sesiunii extraordinare a Acordului General pentru Tarife și Comerț (G.A.T.T.).

Participanții au decis să fie creat un grup de lucru, deschis tuturor membrilor G.A.T.T., care să examineze temele și modalitățile organizării...

PARIS Începerea convorbirilor sovieto-franceze

PARIS 3 (Agerpres). — Mihail Gorbaciov, secretar general al C.C. al P.C.U.S., membru al Prezidiului Sovietului Suprem al U.R.S.S., își continuă vizita oficială în Franța.

acțiunilor în favoarea încetării pregătirilor militare atât din partea Franței și a Europei occidentale în ansamblu...

Ministrul de externe al Ungariei, Peter Varkonyi, a apreciat în discursul său că în lumea de azi s-a cercărat de grave probleme, scopul nostru comun trebuie să-l constituie evitarea unei catastrofe nucleare...

Ministrul de externe al Australiei, Bill Hayden, a arătat că, prin intrarea în rândul membrilor Națiunilor Unite, statele acestor țări au acceptat codul de conduită internațională...

Ministrul de externe al Cehoslovaciei, Bohuslav Choupek, a declarat, în discursul său, că ansamblul activităților O.N.U. trebuie să urmărească realizarea sarcinilor supreme ale prevenirii războiului...

Luiud cuvintul la dinea oferit în cinea ospetului sovietic, președintele François Mitterrand, evocând bunele relații existente între cele două state...

În cea de-a doua zi a vizitei sale, Mihail Gorbaciov s-a întâlnit cu președintele, membri ai consilierilor pentru afaceri externe și cu grupurile de prietenie franco-sovietice...

Ministrul de externe al Siriei, Farouk Al Sharaa, a declarat că actuala sesiune, care coincide cu cea de-a 40-a aniversare a fondării O.N.U., trebuie să marcheze o cotitură decizivă în viața organizației mondiale...

Ministrul de externe al Algeriei, Ahmed Taleb Ibrahim, a subliniat, în discursul său, că trebuie să revină O.N.U. în viața internațională...

Ministrul de externe al Republicii Democrate Coreene, Kim Jong Il, a declarat că Coreea trebuie să intre în O.N.U. ca un singur stat...

Relansarea economiei mondiale necesită acțiuni comune, o largă colaborare între toate statele

Situația actuală, afectată de fenomenele crizei, și perspectivele economiei mondiale, strâns interdependente între politicile comerciale și financiare...

Propunerile României, larg apreciate la sesiunea Consiliului U. N. C. T. A. D.

Intâlnire între miniștrii de externe ai R.P. Chineze și S.U.A.

NEW YORK 3 (Agerpres). — În cursul intâlnirii dintre George Shultz, secretarul de stat al S.U.A., și Wu Xueqian, ministrul afacerilor externe al R.P. Chineze...

„Coreea trebuie să intre în O.N.U. ca un singur stat”

PHENIAN 3 (Agerpres). — Purtătorul de cuvânt al Ministerului Afacerilor Externe al R.P.D. Coreene a declarat...

Reuniunea Consiliului de Securitate al O.N.U.

NATIUNILE UNITE 3 (Agerpres). — În intervenția sa în cadrul reuniunii de urgență a Consiliului de Securitate...

AGERENȚIALE DE PRESĂ — pe scurt

INTILNIRE CONSULTATIVĂ PE TEMA „PLANETA — CASA NOASTRĂ”. La Paris se desfășoară o întâlnire consultativă a Asociației participanților la zborurile cosmice...

DECLARAȚIE. Adunarea R.S.F. Iugoslavia a adoptat o declarație în legătură cu cea de-a 40-a aniversare a Organizației Națiunilor Unite...

REĂPIREA CETĂTENILOR SOVIETICI LA BEIRUT — o încălcare flagrantă a normelor internaționale

WASHINGTON 3 (Agerpres). — Președintele S.U.A., Ronald Reagan, a exprimat regretul în legătură cu răpirea unor cetățeni sovietici la Beirut...

AGENCIILE DE PRESĂ — pe scurt

DECLARAȚIE. Adunarea R.S.F. Iugoslavia a adoptat o declarație în legătură cu cea de-a 40-a aniversare a Organizației Națiunilor Unite...

CONGRESUL AL XVII-LEA AL P.C. ITALIAN

LA NSARENA NAVETRI SPAȚIALE „ATLANTIS”. Statele Unite au lansat joi de la centrul spațial Cape Canaveral (Florida) naveta spațială „Atlantis”...

REDAȚIA ȘI ADMINISTRAȚIA

REDAȚIA ȘI ADMINISTRAȚIA: Cod 71 341. București Piața Ștefan P. I. Tel. 17 60 10. 17 60 20. Abonamente se fac la oficiile poștale și difuzorii din întreprinderi și instituții...

REDAȚIA ȘI ADMINISTRAȚIA

REDAȚIA ȘI ADMINISTRAȚIA: Cod 71 341. București Piața Ștefan P. I. Tel. 17 60 10. 17 60 20. Abonamente se fac la oficiile poștale și difuzorii din întreprinderi și instituții...

REDAȚIA ȘI ADMINISTRAȚIA

REDAȚIA ȘI ADMINISTRAȚIA: Cod 71 341. București Piața Ștefan P. I. Tel. 17 60 10. 17 60 20. Abonamente se fac la oficiile poștale și difuzorii din întreprinderi și instituții...

REDAȚIA ȘI ADMINISTRAȚIA

REDAȚIA ȘI ADMINISTRAȚIA: Cod 71 341. București Piața Ștefan P. I. Tel. 17 60 10. 17 60 20. Abonamente se fac la oficiile poștale și difuzorii din întreprinderi și instituții...

REDAȚIA ȘI ADMINISTRAȚIA

REDAȚIA ȘI ADMINISTRAȚIA: Cod 71 341. București Piața Ștefan P. I. Tel. 17 60 10. 17 60 20. Abonamente se fac la oficiile poștale și difuzorii din întreprinderi și instituții...

FERMĂ CONdamnARE A ATACULUI ISRAELIAN ASUPRA SEDIULUI O. E. P. DIN TUNIS

BEIJING 3 (Agerpres). — Intr-o declarație dată publicității de Ministerul Afacerilor Externe al R.P. Chineze...

a dispune de o patrie a sa și de a-și crea aici structurile pe baza opțiunilor sale, va depune eforturi pentru a acționa, atât ea însăși, cât și împreună cu celelalte țări europene...

DELHI — În calitate de președinte în exercițiu al mișcării de nealiniere, India a condamnat cu fermă determinare...

NATIUNILE UNITE — Condamnând încălcarea gravă a suveranității și integrității teritoriale ale Tunisiei, președintele actualului Sesiune a Adunării Generale a O.N.U., Jaime de Pinies...

BAĞDAD — Bombardarea de către Israel a sediului din Tunis al O.E.P. constituie un act criminal împotriva poporului arab...

BUENOS AIRES — Argentina a condamnat vehement atacul israelian împotriva Cartierului general al O.E.P. de lângă Tunis...

LUXEMBURG — Intr-o declarație comună a miniștrilor de externe ai celor zece țări membre ale Comunității Economice Europene...

OTTAWA — Ministrul de externe al Canada, Joe Clark, a condamnat raidul israelian, care constituie un act de încălcare a Cartei Națiunilor Unite...

PARIS — „Franța nu va admite justificări ale raidului israelian împotriva birourilor O.E.P. din Tunis”...

ISLAMABAD — Guvernul și poporul pakistanez își exprimă profundă indignare în fața atacului israelian asupra sediului O.E.P. din Tunis...

PARIS — „Franța nu va admite justificări ale raidului israelian împotriva birourilor O.E.P. din Tunis”...

RABAT — Marocul condamnă cu fermitate atacul israelian asupra sediului O.E.P. din Tunis...

PARIS — „Franța nu va admite justificări ale raidului israelian împotriva birourilor O.E.P. din Tunis”...

ISLAMABAD — Guvernul și poporul pakistanez își exprimă profundă indignare în fața atacului israelian asupra sediului O.E.P. din Tunis...

PARIS — „Franța nu va admite justificări ale raidului israelian împotriva birourilor O.E.P. din Tunis”...

ISLAMABAD — Guvernul și poporul pakistanez își exprimă profundă indignare în fața atacului israelian asupra sediului O.E.P. din Tunis...

PARIS — „Franța nu va admite justificări ale raidului israelian împotriva birourilor O.E.P. din Tunis”...

ISLAMABAD — Guvernul și poporul pakistanez își exprimă profundă indignare în fața atacului israelian asupra sediului O.E.P. din Tunis...

PARIS — „Franța nu va admite justificări ale raidului israelian împotriva birourilor O.E.P. din Tunis”...

ISLAMABAD — Guvernul și poporul pakistanez își exprimă profundă indignare în fața atacului israelian asupra sediului O.E.P. din Tunis...

PARIS — „Franța nu va admite justificări ale raidului israelian împotriva birourilor O.E.P. din Tunis”...

ISLAMABAD — Guvernul și poporul pakistanez își exprimă profundă indignare în fața atacului israelian asupra sediului O.E.P. din Tunis...

PARIS — „Franța nu va admite justificări ale raidului israelian împotriva birourilor O.E.P. din Tunis”...

ISLAMABAD — Guvernul și poporul pakistanez își exprimă profundă indignare în fața atacului israelian asupra sediului O.E.P. din Tunis...

PARIS — „Franța nu va admite justificări ale raidului israelian împotriva birourilor O.E.P. din Tunis”...

ISLAMABAD — Guvernul și poporul pakistanez își exprimă profundă indignare în fața atacului israelian asupra sediului O.E.P. din Tunis...

PARIS — „Franța nu va admite justificări ale raidului israelian împotriva birourilor O.E.P. din Tunis”...

ISLAMABAD — Guvernul și poporul pakistanez își exprimă profundă indignare în fața atacului israelian asupra sediului O.E.P. din Tunis...

PARIS — „Franța nu va admite justificări ale raidului israelian împotriva birourilor O.E.P. din Tunis”...

ISLAMABAD — Guvernul și poporul pakistanez își exprimă profundă indignare în fața atacului israelian asupra sediului O.E.P. din Tunis...

PARIS — „Franța nu va admite justificări ale raidului israelian împotriva birourilor O.E.P. din Tunis”...

ISLAMABAD — Guvernul și poporul pakistanez își exprimă profundă indignare în fața atacului israelian asupra sediului O.E.P. din Tunis...

PARIS — „Franța nu va admite justificări ale raidului israelian împotriva birourilor O.E.P. din Tunis”...

ISLAMABAD — Guvernul și poporul pakistanez își exprimă profundă indignare în fața atacului israelian asupra sediului O.E.P. din Tunis...

PARIS — „Franța nu va admite justificări ale raidului israelian împotriva birourilor O.E.P. din Tunis”...

ISLAMABAD — Guvernul și poporul pakistanez își exprimă profundă indignare în fața atacului israelian asupra sediului O.E.P. din Tunis...