

Știința

ORGAN AL COMITETULUI CENTRAL AL PARTIDULUI COMUNIST ROMÂN

Anul LV Nr. 13 435

Simbătă 2 noiembrie 1985

6 PAGINI — 50 BANI

PUTERNICĂ ANGAJARE MUNCITOREASCĂ PENTRU REALIZAREA SARCINILOR DE PLAN!

EFICIENȚA ECONOMICĂ ÎNALTĂ — un obiectiv prioritar

In aceste ultime două luni ale anului, eforturile oamenilor muncii din toate unitățile industriale pentru îndeplinirea în cele mai bune condiții a planului la producția fizică și la export trebuie să se îmbine cu preocupările stăruitoare pentru realizarea indicatorilor calitativi, de eficiență și de eficiență economică. De fapt, se poate spune că toate sarcinile de producție și de eficiență se întrepătrund, se intercondiționează, rezultatele muncii fiecărei colectivități de întreprindere putând fi apreciate la justa valoare numai înținuându-se seama, deoparte, de volumul producției realizate, de costurile și productivitatea cu care aceasta s-a obținut, de gradul de valorificare a resurselor materiale încorporate, de nivelul tehnico-calitativ și competitivitatea produselor fabricate, toate exprimate sintetic în beneficiile și rentabilitatea înregistrate în întregul an. În fond, în înalta răspundere a oamenilor muncii din fiecare unitate pentru realizarea producției planificate în condițiile cele mai economice și eficiente, este conștientă esența-esențelor apăsătoare a mecanismului economic-financiar, a principiilor autoconducerii și autogestunii muncitorești. Tocmai de aceea, preocupările în acest domeniu trebuie să se situeze permanent, zi de zi, în centrul activității tuturor colectivelor din întreprinderi, a tuturor organelor și organizațiilor de partid.

Tovarășul Nicolae Ceaușescu a subliniat necesitatea creșterii responsabilității oamenilor muncii din fiecare unitate pentru utilizarea cu maximum eficiență a tuturor mijloacelor tehnice, materiale și financiare încredințate de societate spre administrare, întrucât numai pe această bază se poate asigura creșterea avuției societății, a venitului național, a resurselor necesare pentru progresul necontenit, economic și social, al țării. Pornind de la înțelegerea clară a acestei cerințe majore, oamenii muncii au înaltă îndatorire de a acționa cu și mai multă fermitate, cu inițiativă, competență și înalt spirit gospodăresc pentru creșterea și mai susținută a eficienței economice, pentru valorificarea intensă a tuturor resurselor care există în fiecare întreprindere, în scopul ridicării nivelului calitativ al întregii activități economice, realizării exemplare, la toți indicatorii, a planului pe acest an. Concomitent, în cele două luni care au mai rămas până la încheierea anului trebuie pregătite toate condițiile pentru îndeplinirea întocmai a sarcinilor calitative, de eficiență, stabilite pentru anul 1986, primul an al noului cincinal.

În acest cadru, o atenție deosebită trebuie acordată în fiecare întreprindere realizării integrale și depășirii prevederilor de plan pe acest an privind creșterea productivității muncii. Evidențind cerința de a se realiza, până în anul 1990, dublarea productivității muncii, secretarul general al partidului a subliniat atenția asupra măsurilor ce se impun a fi luate încă de pe acum pentru mai buna organizare a activității întreprinderilor, pentru extinderea me-

canizării, automatizării, robotizării și cibernetizării proceselor de producție, pentru ridicarea pregătirii tehnice și profesionale a tuturor oamenilor muncii. Într-un șir de întreprinderi sunt necesare măsuri mai ample — unele aflate în curs de îndeplinire — în vederea reorganizării și modernizării întregii activități. Multe unități au o dotare tehnică foarte bună, însă fluxurile de fabricație, organizarea producției, mecanizarea și automatizarea unor locuri de muncă sînt rămase în urmă. Așa cum sublinia tovarășul Nicolae Ceaușescu, este necesar să se treacă hotărît la ridicarea întreprinderilor noastre, și din acest punct de vedere, la un nivel superior, îndeplinindu-se în scurt timp o adevărată revoluție în organizarea și funcționarea industriei noastre. Esențial este deci ca, pretinzându-se în toate unitățile industriale, organizațiile de partid, consiliile oamenilor muncii să acționeze perseverent, încă de pe acum, în acest sens, astfel încît productivitatea muncii să se situeze în fiecare întreprindere la un nivel cât mai înalt.

Cu aceeași stăruință și răspundere, consiliile oamenilor muncii și colectivele din întreprinderi trebuie să acționeze pentru ridicarea continuă a nivelului tehnice și calitativ al produselor, unul din factorii esențiali ai dezvoltării intensive, eficiente, a economiei naționale în actuala etapă. Disponem în această privință de un program amplu, elaborat din inițiativă și sub îndrumarea directă a secretarului general al partidului, program care prevede ca

(Continuare în pag. a III-a)

MUREȘ : Suplimentar — 450 milioane kWh

Energeticienii de pe cele trei platforme ale Întreprinderii electrice centrale Mureș — Iernut, Fintinele și Tîrnăveni — care au scurta cu peste 30 de zile perioada reparațiilor și modernizării turboagregatelor, raportează că în perioada care a trecut din acest an au pulsat în sistemul energetic național, în plus față de sarcinile de plan, 450 milioane kWh energie electrică. (Gheorghe Giurgiu, corespondentul „Științei”).

BIRLAD : Creșteri însemnate ale productivității

Acționând cu dăruire și spirit revoluționar, colectivele de oameni ai muncii din industria municipiului Birlad au reușit să sporască substanțial productivitatea muncii pe fiecare lucrător. Cea mai bună rezultat au obținut întreprinderile de produse abrazive. Întreprinderea de elemente pneumatice și aparate de măsură. Întreprinderea de rulmenți și cea de confecții, care au în economisit numai în această lună, 16.000 kWh energie electrică și 114 tone combustibil convențional. (Petru Neelua, corespondentul „Științei”).

A mobiliza energiile oamenilor muncii — sarcină esențială a activității de propagandă

Hotărârile Congresului al XIII-lea al partidului, ideile și orientările de mare valoare principială și practică cuprinse în cuvintele tovarășului Nicolae Ceaușescu alcătuiesc programul de muncă și acțiune al partidului, al întregului popor pentru perioada actuală, ca și pentru anii ce vin. Un program de muncă structurat pe niveluri, de la activitatea umană și materială a națiunii noastre socialiste, un program pe măsura marilor imperitive ale timpului pe care îl străbatăm. Din prevederile sale se desprinde cu limpezime faptul că în actuala etapă de dezvoltare a țării noastre sînt propunute țeluri și obiective realiste, menite să asigure o deplină punere în valoare a energiilor sale creatoare, a bazei tehnico-materiale create în anii socialismului, a potențialului nostru acumulat pînă acum de națiunea noastră în edificarea noii orînduri pe pămîntul patriei.

Amplitudinea și măreția obiectivelor pe care și le-a propus poporul pentru perioada actuală impun — așa cum sublinia tovarășul Nicolae Ceaușescu — o înaltă competență și rolul conducător al partidului în viața politică și social-economică a țării. Aceasta înseamnă, practic, întărirea și perfecționarea rolului conducător al fiecărei organizații de partid, întărirea și sublinierea dreptului de inițiativă și de răspundere a colectivelor muncitorești, impunerii care mai hotărîtă a fiecărui activist de partid, a fiecărui comunist în lupta și munca pentru îndeplinirea

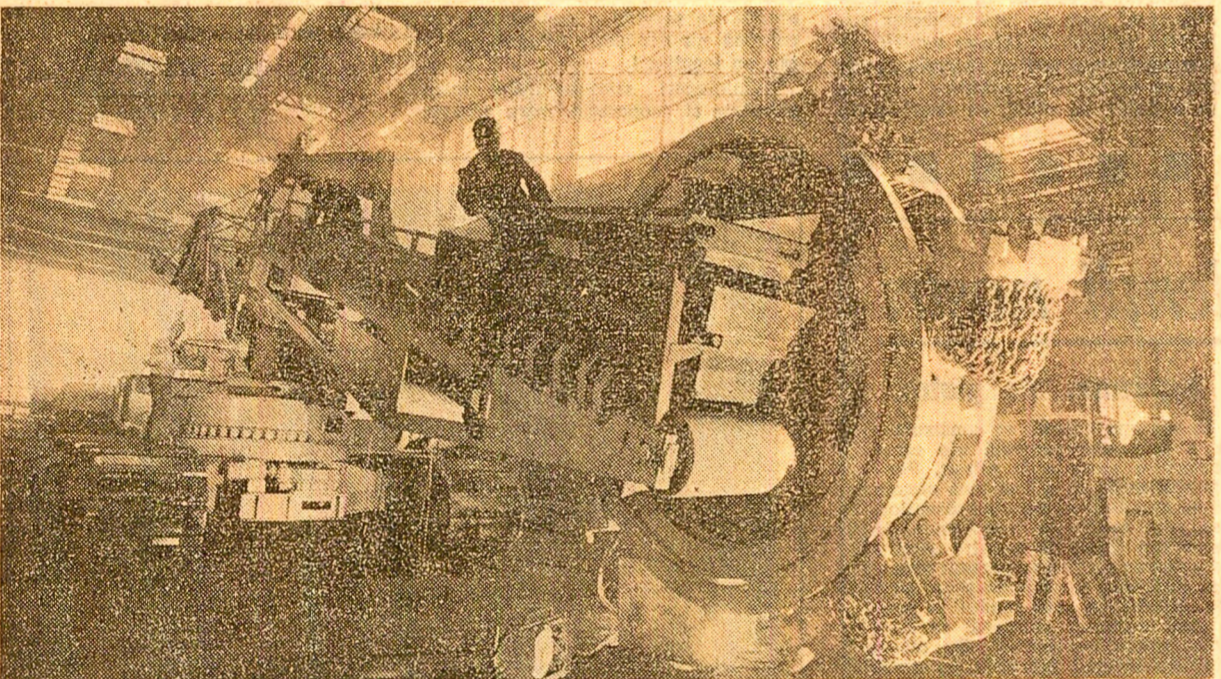
programelor adoptate, știut fiind că, așa cum sublinia tovarășul Nicolae Ceaușescu, partidul este astfel cum sînt membrii săi, că forța partidului nostru stă în fond în țara celor care-l alcătuiesc, în capacitatea lor de a mobiliza energiile colectivelor din care face parte.

Orientările fundamentale ale creșterii noastre economice actuale — modernizarea structurilor productive, ridicarea nivelului tehnice și calitativ, valorificarea superioară a materiilor prime, resurselor energetice și muncii sociale, sporirea continuă a competitivității produselor românești, creșterea productivității muncii, reducerea simțitoare a consumurilor materiale și energetice — croază un vast cîmp de acțiune pentru activiștii de partid, pentru toate categoriile de conducere, pentru toți comunistii, care trebuie să se afirme și mai puternic drept consecvenți călăzitori și purtători ai noului, al progresului tehnic. Alfel spus, în fiecare întreprindere, școlă petrolieră, mină, șantier de construcții, pretinzându-se, comunistii trebuie să fie promotorii unui climat de muncă dinamică, eficientă, caracterizat prin receptivitate și deschidere față de nou, prin vire rezonanță față de propunerile inovatoare, aptă să marcheze un pas înainte față de vechile metode și tehnologii de lucru, să crească productivitatea muncii, să asigure o utilizare mai judicioasă, o valorificare mai înaltă a materiilor prime, energiei și combustibilului; la fiecare loc de muncă, avînd

în frunte pe comunisti, trebuie purtată o necontenită luptă împotriva rutinei, a gândirii oșificate, tributare principiului mersului numai pe căi bătrînitelor, ce și împiedică stări de autotulmărire; la fiecare loc de muncă, avînd în frunte pe comunisti, trebuie purtată o stăruitoare luptă pentru ca să se afirme puternic gândirea economică înaintată, spiritul gospodăresc, inițiativa muncitorească creatoare. Dat fiind că strategia dezvoltării noastre actuale își asociază, ca un element fundamental, știința, cucerirea revoluției tehnico-stiințifice, se conturează cu limpezime merita îndatoririi ale organelor și organizațiilor de partid de a crea larg cîmp de afirmare progresului tehnic, de a se afla la pîndă de comandă al perfecționării pregătirii profesionale și creșterii calificării oamenilor muncii din fiecare unitate economică, al înarmării cu înalte cunoștințe de specialitate.

Traversăm, totodată, un timp caracterizat printr-o efervescentă politică fără egal; săptămîna de sărbătoare și luna de lună, cronica victoriei social-politice a țării înscrie numeroase evenimente marcante, cu largi implicații asupra dezvoltării economico-sociale a patriei, asupra mersului nostru neobătat înainte spre culmile civilizației socialiste și comuniste. Deosebit de complex și nu o dată contradictoriu

Silviu ACHIM
(Continuare în pag. a II-a)



În ultimii ani, la Întreprinderea mecanică din Timișoara a avut loc un proces intens de înnoire și modernizare a producției. Ca urmare, în prezent, aici se fabrică diferite utilaje miniere, excavatoare pentru lucrări de îmbunătățiri funciare, combine de înaintare în steril, mașini de stivuit și holdat în dispozitele de cîrbune s.a. În fotografie: ultimele pregătiri care se fac pentru finalizarea și livrarea unui nou excavator pentru lucrări de îmbunătățiri funciare

Etica autodepășirii

Întrebăm adesea acești doi termeni — știința și cultura — ca pe o sintagmă. În ce măsură, însă, se revizuit obișnuința și în ce măsură ar trebui să o redobîndim la un nivel superior de pătrundere a înțelegerii ei?

Amendată, cu toată hotărîrea, se cuvine înțelegerea îngustă, limitativă, a „științei” și mai cu seamă a „culturii”. O așezare tradiție pozitivă a redus știința la cîteva științe doar, presupuse numai că a fi „exacte”. Temeiul acestei restrîngerii l-a constituit concepția mecanică despre adevărul urmării. S-a putut ajunge, în acest fel, și la izolarea științei de filosofie, și la golirea disciplinelor sociale sau umane de rostul lor științific. La antipod, cultura a trebuit să se multumescă numai cu materii de proveniență și natură „directe” umane, înțepetate în plus, nu o dată, în termeni spiritualiști. Cultura, într-o asemenea inversă operație restrictivă, a fost identificată precumpănitor cu arta, ca și cu o filosofie plîndind în sfere spirituale și mai subiective și eterate. Caracteristică acestui punct de vedere rămîne contrapunerile „cultura”-„civilizație”, ca departajînd cu stringență tot ce ar aparține spiritului de tot ceea ce s-ar reduce la factorii materiali.

Între aceste două sururi de înnoire, în diferitele zone ale lumii, s-a născut, însă, și revoluția științifică-tehnică și revoluția socială — cu atât mai mult în cazurile strînselor lor îmbinări — au obligat la o viziune radical schimbată asupra culturii și a componentei sale științifice. Chiar o privire fugărită asupra concepțiilor de „revoluție științifică-tehnică” este suficientă pentru a valida osmoza celor două laturi, aflate pe vremuri într-o relativă independență sau fălșă ostilitate reciprocă. Progresul tehnico-tehnic este înseparabil de dezvoltarea dîntre factorii materiali și cei spiritali. Un reflex al acestei osmoze este obligația creșterii nivelului de competență în toate sectoarele rezervate pe vremuri „muncii brute”. Fiecare muncă devine o profesie și pretinde profesionalitate. În acest ureș muncitorul poate ajunge inginer, iar țărănul — agronom, fiecare apt pentru saturarea activităților lui de o din ce în ce mai bogată substanță intelectuală. Cete mai înalte sururi ating sînt pînă la urmă cele mai variate segmente ale practicii productive. Dar, tocmai de aceea, nu mai avem vreo îndreptărire să refuzăm procesul și produsul civilizației dezvoltate și moderne. Anume, sub oblăduirea „omului cult” se împlinesc și se va împlini pînă la capăt civilizația științifică-tehnică.

Pentru ca omul să se poată angaja pe acest ureau civilizațio-cultural, el are însă nevoie stringentă de responsabilitate condiții sociale. Revoluția socială urmărește anume să-l elibereze din foata lui condiție, înerte altele aservită și diviziuni civilizatoare însemele culturii. Anume, sub oblăduirea „omului cult” se împlinesc și se va împlini pînă la capăt civilizația științifică-tehnică.

Pentru ca omul să se poată angaja pe acest ureau civilizațio-cultural, el are însă nevoie stringentă de responsabilitate condiții sociale. Revoluția socială urmărește anume să-l elibereze din foata lui condiție, înerte altele aservită și diviziuni civilizatoare însemele culturii. Anume, sub oblăduirea „omului cult” se împlinesc și se va împlini pînă la capăt civilizația științifică-tehnică.

Ion IANOSI
(Continuare în pag. a IV-a)

DIN ACTUALITATEA SOCIALISTĂ A ȚĂRII

Orășul clădit pe umerii uzinei

Ioan Ciocan, secretarul comitetului de partid al întreprinderii mecanice, a venit la Cugir la cîteva luni după naționalizarea, în toamna anului 1948. A venit din Valea Jiului și s-a înscris la școala medie tehnică, atunci înființată. Întreprinderea avea nevoie de cadre și a început să le pregătească temeinic. Prima promoție de absolvenți ai școlii a fost ridicată în întreprindere. Ioan Ciocan a ajuns la școlărie. De atunci, viața sa a rămas strîns legată de uzina și oraș.

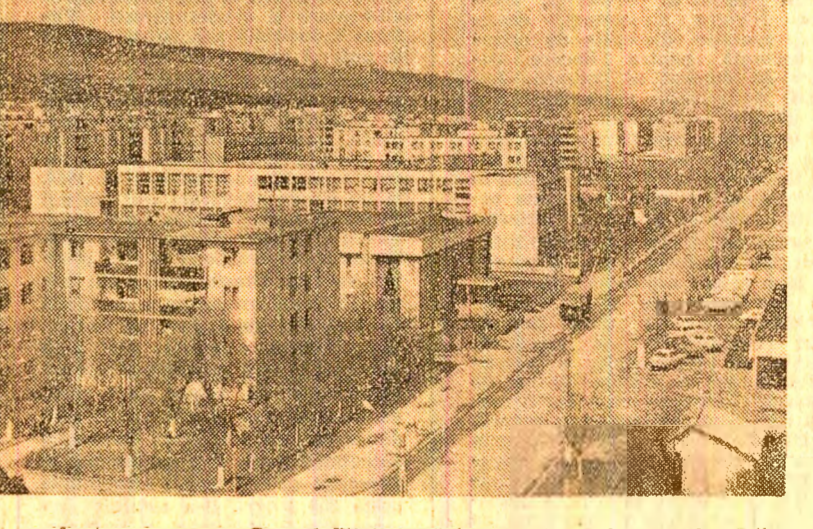
Am lucrat la montajul primelor mașini de cusut „Casnica” — ne spune Ioan Ciocan. Apoi, premicrele industriale s-au succedat într-un ritm din ce în ce mai accelerat. Adevărată dezvoltare și modernizare a întreprinderii a început însă după Congresul al IX-lea al partidului. S-au construit fabrici noi în cadrul întreprinderii, au fost concepute și puse în practică fluxuri tehnologice de mare productivitate, cu un grad tot mai ridicat de mecanizare și automatizare. Numai în ultimii 10 ani, cu urmare a sarcinilor trasate de tovarășul Nicolae Ceaușescu colectivului nostru cu prilejul vizitelor de lucru efectuate în unitate, producția industrială a întreprinderii s-a triplat iar productivitatea

muncii a crescut de 2,2 ori. În fine, activul dezvoltat peste 70 de zile avans în îndeplinirea prevederilor actualului cincinal.

Acestea ar fi cifrele. O parte numai. Un esanșion care pune în lumina un fapt cunoscut: la Cugir se munceste cu sîrg, cu talent și ambicie. Așa au ajuns produsele întreprinderii mecanice Cugir să fie exportate în 62 de țări de pe toată continentele. Cugirul, comună înca acum un sfert de veac, își trimite produsele pe la marile țirguri, la Osaka, Barcelona, Leipzig. Lăcră la care nici nu s-a gîndit cîndva tatăl subinginerului Ilie Rusu junior.

Fiul face parte din noua generație a colectivului muncitoresc. O frumoasă tradiție era în formate. Probabil că de aceea tatăl său l-a luat de mină și i-a arătat școlărie. Tradiția trebuie păstrată, întărită și în familie. La vremea învățăturii, Ilie Rusu junior a urmat școala profesională. Iteul industrial, facultatea serală de subinginerii. Unde a făcut altele școlii? În Cugir, firește.

— În școlărie am intrat ca ucenic și am rămas — ni se destăinuie subinginerul. Acum, desigur, școlărie a alta, dar a rămas înima uzinei. Calitatea muncii-urmelor realizate la Cugir, a celorlalte produse, depinde de școlărie, dispo-



zitivele și verificatoarele realizate de noi. De aceea, la școlărie lucrează mulți subingineri, iar alții urmează cursurile facultății.

În această toamnă, zece oameni de la școlărie au devenit studenți la Institutul de subinginerii înființat pe lîngă întreprindere.

Cînea smunca că etapele de dezvoltare ale întreprinderii se pot afla după numărul ansamblurilor de locuințe construite în oraș. Se certifică astfel firesc un ingemănare a orașului și uzinei, cele două jumătăți fără de care Cugirul nu ar fi ceea ce este, tînară și mîră citădă a constructorilor de mașini. Nu întimplător dezvoltarea orașului, construcția orașului au început de la porțile uzinei, în fața căruia s-a mutat, semnificativ, s-a mutat, semnificativ, s-a mutat. Soseaua care din-

spune Cîmpul Pîinii intră în Cugir are de o parte uzina și de cealaltă orașul. Tînarul oraș care nu are încă sfîrșit de veac.

— În acest an am dat în folosință 223 apartamente, și diverse spații comerciale și prestatoare de servicii, ne spune Gheorghe Munteanu, primarul orașului. Acum ne pregătim pentru inaugurarea unui cinematograful cu 500 de locuri. Orașul nostru este tînar. Din neabădarea firească a localnicilor de a-l vedea tot mai înnoit și bine gospodărit s-a consolidat tradiția participării acestora la ridicarea edificiilor social-culturale. Aproape că nu este bloc de locuințe, magazin, școală sau grădiniță la înaltăra carora oamenii uzinei să nu pună mîna. Pînă în pre-

zent, valoarea lucrărilor realizate cu sprijinul cetățenilor este de 45 milioane lei.

— Îi ascultăm pe primar vorbind despre orașul sau cu mîndrie și dragoste. Despre Cugirul în care, în anii fertili ai Epocii Ceaușescu, s-au construit 4.200 de apartamente, 6 școli generale și licee, 12.300 mp spații comerciale, un club muncitoresc, postă, hotelul „Drăganu”. Despre Cugirul care a crescut cu repeziune, transformînd ulițele prăfoase în străzi și a construit străzi noi, moderne. Străzi noi, cu tot attea adrese noi, cu care trăiesc oamenii uzinei, harnicii constructori de mașini.

Stefan DINICA
corespondentul „Științei”

Pe valea Someșului, toamna

Emotia, emoția mai ales imlă turburată sufletul, căci iată, interesată de ce și se repere economice, de realitate concretizată în fapte de muncă ale prezentului, continuu; sigur că aburul copăriei a rămas undeva, înăpoi, într-un abum prăfos și melancolic. Și totuși, chiar conștient, chiar urmînd cu creionul pe hîrtie, chiar ascultînd cu ureche de reporter relatarele convingătoare, copilul care am

Sigur că acum îl văd altfel, nu cu ochii umiți ai copilului, interesată de ce și se repere economice, de realitate concretizată în fapte de muncă ale prezentului, continuu; sigur că aburul copăriei a rămas undeva, înăpoi, într-un abum prăfos și melancolic. Și totuși, chiar conștient, chiar urmînd cu creionul pe hîrtie, chiar ascultînd cu ureche de reporter relatarele convingătoare, copilul care am

INSEMNAȚI

Just își fieste pe ici, pe colo chipul suzbăt ori suride nostalgice.

La Rodna Veche, locul luptei cu muntele, îl rețasesc pe inginerul Igor Bădășcu, directorul mării — exploatare miniere. El mi-a înșipărit primele amănunțiri patetice. Era, ce-i drept, un erou comunist model. Puterea de muncă, de implicare, tenacitatea, perseverența, omnia lui mă ajută totdeauna cînd aveam de a face cu el. Și totuși, chiar conștient, chiar urmînd cu creionul pe hîrtie, chiar ascultînd cu ureche de reporter relatarele convingătoare, copilul care am

La cîteva kilometri de Rodna, la Anies, o secție de exploatare a fructelor de pădure, aflată în grija unui remarcabil gospodăru, cu spirit organizator; tovarășul Gheorghe Voicu. Decor: o cotitură imense de răchită, damigene, butoaie cu diușul, canistre, valuri de afine, coarne, mure, siropuri savante, uliuri de cetină, miroșuri de jupădan. Un rasfă al celorlalte și-al mirezilor. O atmosferă de-a dreptul poeticească. Dar și o reală posibilitate de valorificare a forței de muncă din zonă și-a darurilor pe care nu le face pădurea. Aniesul este un loc de poveste. Case gospodărești strălucite de verdele muntele. Stația de floțare a minierului coborînd din munte, de la Valea Blăncii, de la Făcîl, Sîcve de lemn, dunași subtrăcite de apă și-al mirezilor. O atmosferă de-a dreptul poeticească. Dar și o reală posibilitate de valorificare a forței de muncă din zonă și-a darurilor pe care nu le face pădurea. Aniesul este un loc de poveste. Case gospodărești strălucite de verdele muntele. Stația de floțare a minierului coborînd din munte, de la Valea Blăncii, de la Făcîl, Sîcve de lemn, dunași subtrăcite de apă și-al mirezilor. O atmosferă de-a dreptul poeticească. Dar și o reală posibilitate de valorificare a forței de muncă din zonă și-a darurilor pe care nu le face pădurea. Aniesul este un loc de poveste. Case gospodărești strălucite de verdele muntele. Stația de floțare a minierului coborînd din munte, de la Valea Blăncii, de la Făcîl, Sîcve de lemn, dunași subtrăcite de apă și-al mirezilor. O atmosferă de-a dreptul poeticească. Dar și o reală posibilitate de valorificare a forței de muncă din zonă și-a darurilor pe care nu le face pădurea. Aniesul este un loc de poveste. Case gospodărești strălucite de verdele muntele. Stația de floțare a minierului coborînd din munte, de la Valea Blăncii, de la Făcîl, Sîcve de lemn, dunași subtrăcite de apă și-al mirezilor. O atmosferă de-a dreptul poeticească. Dar și o reală posibilitate de valorificare a forței de muncă din zonă și-a darurilor pe care nu le face pădurea. Aniesul este un loc de poveste. Case gospodărești strălucite de verdele muntele. Stația de floțare a minierului coborînd din munte, de la Valea Blăncii, de la Făcîl, Sîcve de lemn, dunași subtrăcite de apă și-al mirezilor. O atmosferă de-a dreptul poeticească. Dar și o reală posibilitate de valorificare a forței de muncă din zonă și-a darurilor pe care nu le face pădurea. Aniesul este un loc de poveste. Case gospodărești strălucite de verdele muntele. Stația de floțare a minierului coborînd din munte, de la Valea Blăncii, de la Făcîl, Sîcve de lemn, dunași subtrăcite de apă și-al mirezilor. O atmosferă de-a dreptul poeticească. Dar și o reală posibilitate de valorificare a forței de muncă din zonă și-a darurilor pe care nu le face pădurea. Aniesul este un loc de poveste. Case gospodărești strălucite de verdele muntele. Stația de floțare a minierului coborînd din munte, de la Valea Blăncii, de la Făcîl, Sîcve de lemn, dunași subtrăcite de apă și-al mirezilor. O atmosferă de-a dreptul poeticească. Dar și o reală posibilitate de valorificare a forței de muncă din zonă și-a darurilor pe care nu le face pădurea. Aniesul este un loc de poveste. Case gospodărești strălucite de verdele muntele. Stația de floțare a minierului coborînd din munte, de la Valea Blăncii, de la Făcîl, Sîcve de lemn, dunași subtrăcite de apă și-al mirezilor. O atmosferă de-a dreptul poeticească. Dar și o reală posibilitate de valorificare a forței de muncă din zonă și-a darurilor pe care nu le face pădurea. Aniesul este un loc de poveste. Case gospodărești strălucite de verdele muntele. Stația de floțare a minierului coborînd din munte, de la Valea Blăncii, de la Făcîl, Sîcve de lemn, dunași subtrăcite de apă și-al mirezilor. O atmosferă de-a dreptul poeticească. Dar și o reală posibilitate de valorificare a forței de muncă din zonă și-a darurilor pe care nu le face pădurea. Aniesul este un loc de poveste. Case gospodărești strălucite de verdele muntele. Stația de floțare a minierului coborînd din munte, de la Valea Blăncii, de la Făcîl, Sîcve de lemn, dunași subtrăcite de apă și-al mirezilor. O atmosferă de-a dreptul poeticească. Dar și o reală posibilitate de valorificare a forței de muncă din zonă și-a darurilor pe care nu le face pădurea. Aniesul este un loc de poveste. Case gospodărești strălucite de verdele muntele. Stația de floțare a minierului coborînd din munte, de la Valea Blăncii, de la Făcîl, Sîcve de lemn, dunași subtrăcite de apă și-al mirezilor. O atmosferă de-a dreptul poeticească. Dar și o reală posibilitate de valorificare a forței de muncă din zonă și-a darurilor pe care nu le face pădurea. Aniesul este un loc de poveste. Case gospodărești strălucite de verdele muntele. Stația de floțare a minierului coborînd din munte, de la Valea Blăncii, de la Făcîl, Sîcve de lemn, dunași subtrăcite de apă și-al mirezilor. O atmosferă de-a dreptul poeticească. Dar și o reală posibilitate de valorificare a forței de muncă din zonă și-a darurilor pe care nu le face pădurea. Aniesul este un loc de poveste. Case gospodărești strălucite de verdele muntele. Stația de floțare a minierului coborînd din munte, de la Valea Blăncii, de la Făcîl, Sîcve de lemn, dunași subtrăcite de apă și-al mirezilor. O atmosferă de-a dreptul poeticească. Dar și o reală posibilitate de valorificare a forței de muncă din zonă și-a darurilor pe care nu le face pădurea. Aniesul este un loc de poveste. Case gospodărești strălucite de verdele muntele. Stația de floțare a minierului coborînd din munte, de la Valea Blăncii, de la Făcîl, Sîcve de lemn, dunași subtrăcite de apă și-al mirezilor. O atmosferă de-a dreptul poeticească. Dar și o reală posibilitate de valorificare a forței de muncă din zonă și-a darurilor pe care nu le face pădurea. Aniesul este un loc de poveste. Case gospodărești strălucite de verdele muntele. Stația de floțare a minierului coborînd din munte, de la Valea Blăncii, de la Făcîl, Sîcve de lemn, dunași subtrăcite de apă și-al mirezilor. O atmosferă de-a dreptul poeticească. Dar și o reală posibilitate de valorificare a forței de muncă din zonă și-a darurilor pe care nu le face pădurea. Aniesul este un loc de poveste. Case gospodărești strălucite de verdele muntele. Stația de floțare a minierului coborînd din munte, de la Valea Blăncii, de la Făcîl, Sîcve de lemn, dunași subtrăcite de apă și-al mirezilor. O atmosferă de-a dreptul poeticească. Dar și o reală posibilitate de valorificare a forței de muncă din zonă și-a darurilor pe care nu le face pădurea. Aniesul este un loc de poveste. Case gospodărești strălucite de verdele muntele. Stația de floțare a minierului coborînd din munte, de la Valea Blăncii, de la Făcîl, Sîcve de lemn, dunași subtrăcite de apă și-al mirezilor. O atmosferă de-a dreptul poeticească. Dar și o reală posibilitate de valorificare a forței de muncă din zonă și-a darurilor pe care nu le face pădurea. Aniesul este un loc de poveste. Case gospodărești strălucite de verdele muntele. Stația de floțare a minierului coborînd din munte, de la Valea Blăncii, de la Făcîl, Sîcve de lemn, dunași subtrăcite de apă și-al mirezilor. O atmosferă de-a dreptul poeticească. Dar și o reală posibilitate de valorificare a forței de muncă din zonă și-a darurilor pe care nu le face pădurea. Aniesul este un loc de poveste. Case gospodărești strălucite de verdele muntele. Stația de floțare a minierului coborînd din munte, de la Valea Blăncii, de la Făcîl, Sîcve de lemn, dunași subtrăcite de apă și-al mirezilor. O atmosferă de-a dreptul poeticească. Dar și o reală posibilitate de valorificare a forței de muncă din zonă și-a darurilor pe care nu le face pădurea. Aniesul este un loc de poveste. Case gospodărești strălucite de verdele muntele. Stația de floțare a minierului coborînd din munte, de la Valea Blăncii, de la Făcîl, Sîcve de lemn, dunași subtrăcite de apă și-al mirezilor. O atmosferă de-a dreptul poeticească. Dar și o reală posibilitate de valorificare a forței de muncă din zonă și-a darurilor pe care nu le face pădurea. Aniesul este un loc de poveste. Case gospodărești strălucite de verdele muntele. Stația de floțare a minierului coborînd din munte, de la Valea Blăncii, de la Făcîl, Sîcve de lemn, dunași subtrăcite de apă și-al mirezilor. O atmosferă de-a dreptul poeticească. Dar și o reală posibilitate de valorificare a forței de muncă din zonă și-a darurilor pe care nu le face pădurea. Aniesul este un loc de poveste. Case gospodărești strălucite de verdele muntele. Stația de floțare a minierului coborînd din munte, de la Valea Blăncii, de la Făcîl, Sîcve de lemn, dunași subtrăcite de apă și-al mirezilor. O atmosferă de-a dreptul poeticească. Dar și o reală posibilitate de valorificare a forței de muncă din zonă și-a darurilor pe care nu le face pădurea. Aniesul este un loc de poveste. Case gospodărești strălucite de verdele muntele. Stația de floțare a minierului coborînd din munte, de la Valea Blăncii, de la Făcîl, Sîcve de lemn, dunași subtrăcite de apă și-al mirezilor. O atmosferă de-a dreptul poeticească. Dar și o reală posibilitate de valorificare a forței de muncă din zonă și-a darurilor pe care nu le face pădurea. Aniesul este un loc de poveste. Case gospodărești strălucite de verdele muntele. Stația de floțare a minierului coborînd din munte, de la Valea Blăncii, de la Făcîl, Sîcve de lemn, dunași subtrăcite de apă și-al mirezilor. O atmosferă de-a dreptul poeticească. Dar și o reală posibilitate de valorificare a forței de muncă din zonă și-a darurilor pe care nu le face pădurea. Aniesul este un loc de poveste. Case gospodărești strălucite de verdele muntele. Stația de floțare a minierului coborînd din munte, de la Valea Blăncii, de la Făcîl, Sîcve de lemn, dunași subtrăcite de apă și-al mirezilor. O atmosferă de-a dreptul poeticească. Dar și o reală posibilitate de valorificare a forței de muncă din zonă și-a darurilor pe care nu le face pădurea. Aniesul este un loc de poveste. Case gospodărești strălucite de verdele muntele. Stația de floțare a minierului coborînd din munte, de la Valea Blăncii, de la Făcîl, Sîcve de lemn, dunași subtrăcite de apă și-al mirezilor. O atmosferă de-a dreptul poeticească. Dar și o reală posibilitate de valorificare a forței de muncă din zonă și-a darurilor pe care nu le face pădurea. Aniesul este un loc de poveste. Case gospodărești strălucite de verdele muntele. Stația de floțare a minierului coborînd din munte, de la Valea Blăncii, de la Făcîl, Sîcve de lemn, dunași subtrăcite de apă și-al mirezilor. O atmosferă de-a dreptul poeticească. Dar și o reală posibilitate de valorificare a forței de muncă din zonă și-a darurilor pe care nu le face pădurea. Aniesul este un loc de poveste. Case gospodărești strălucite de verdele muntele. Stația de floțare a minierului coborînd din munte, de la Valea Blăncii, de la Făcîl, Sîcve de lemn, dunași subtrăcite de apă și-al mirezilor. O atmosferă de-a dreptul poeticească. Dar și o reală posibilitate de valorificare a forței de muncă din zonă și-a darurilor pe care nu le face pădurea. Aniesul este un loc de poveste. Case gospodărești strălucite de verdele muntele. Stația de floțare a minierului coborînd din munte, de la Valea Blăncii, de la Făcîl, Sîcve de lemn, dunași subtrăcite de apă și-al mirezilor. O atmosferă de-a dreptul poeticească. Dar și o reală posibilitate de valorificare a forței de muncă din zonă și-a darurilor pe care nu le face pădurea. Aniesul este un loc de poveste. Case gospodărești strălucite de verdele muntele. Stația de floțare a minierului coborînd din munte, de la Valea Blăncii, de la Făcîl, Sîcve de lemn, dunași subtrăcite de apă și-al mirezilor. O atmosferă de-a dreptul poeticească. Dar și o reală posibilitate de valorificare a forței de muncă din zonă și-a darurilor pe care nu le face pădurea. Aniesul este un loc de poveste. Case gospodărești strălucite de verdele muntele. Stația de floțare a minierului coborînd din munte, de la Valea Blăncii, de la Făcîl, Sîcve de lemn, dunași subtrăcite de apă și-al mirezilor. O atmosferă de-a dreptul poeticească. Dar și o reală posibilitate de valorificare a forței de muncă din zonă și-a darurilor pe care nu le face pădurea. Aniesul este un loc de poveste. Case gospodărești strălucite de verdele muntele. Stația de floțare a minierului coborînd din munte, de la Valea Blăncii, de la Făcîl, Sîcve de lemn, dunași subtrăcite de apă și-al mirezilor. O atmosferă de-a dreptul poeticească. Dar și o reală posibilitate de valorificare a forței de muncă din zonă și-a darurilor pe care nu le face pădurea. Aniesul este un loc de poveste. Case gospodărești strălucite de verdele muntele. Stația de floțare a minierului coborînd din munte, de la Valea Blăncii, de la Făcîl, Sîcve de lemn, dunași subtrăcite de apă și-al mirezilor. O atmosferă de-a dreptul poeticească. Dar și o reală posibilitate de valorificare a forței de muncă din zonă și-a darurilor pe care nu le face pădurea. Aniesul este un loc de poveste. Case gospodărești strălucite de verdele muntele. Stația de floțare a minierului coborînd din munte, de la Valea Blăncii, de la Făcîl, Sîcve de lemn, dunași subtrăcite de apă și-al mirezilor. O atmosferă de-a dreptul poeticească. Dar și o reală posibilitate de valorificare a forței de muncă din zonă și-a darurilor pe care nu le face pădurea. An

ADUNĂRI GENERALE ANUALE PENTRU DĂRI DE SEAMĂ IN ORGANIZAȚIILE DE PARTID

Întărirea exigenței comuniste — premisă a îmbunătățirii activității de producție

Platforma oțelăriei electrice nr. 1... la Combinatul siderurgic Hunedoara. Ne aflăm în preajma instalației de tratare a oțelului în afara cuprului, prima de acest gen construită în țara noastră cu ajutorul unor reputați specialiști. Întregul proces este condus de tânărul sub-inginer Nicolae Oargă, secretarul comitetului de partid din secție. Răspundător la temperatura ridicată în jur, recipientul cu oala de turnare — de aproape 50 tone pe sarjă — este manevrat cu maximă atenție. Cu ajutorul unei instalații originale, realizată după concepție hunedoarenă, prin autototare, se introduce aluminiul în oala de turnare și începe operația de barbotare. Un oțeliar la temperatura sarjii: 1.800 grade. Prin comenzi scurte, procesul tehnologic este condus în așa fel încât temperatura să aibă gradele prevăzute pentru sarja respectivă — 1.590. Sarjă înserisă perfect în grafic, destinată fabricării capelor de foraj din industria petroliferă.

Gheorghe Perja și alții au înfățișat pe larg acțiunile întreprinse de organizația de partid, de comunisti, în vederea desfășurării în cele mai bune condiții a întregului proces tehnologic pentru obținerea unei producții superioare de oțel.

Analizând periodic în adunările generale faptul în care se asigură funcționarea la întreaga capacitate a tuturor instalațiilor siderurgice, participarea comunistilor la îndeplinirea planului de producție, biroul organizației de bază a antrenat un însemnat număr de specialiști tehnicieni și muncitori specialiști la rezolvarea tuturor problemelor pe care le ridică sporirea producției de oțel și realizarea integrală a sarcinilor de plan. Prin

tratare a oțelului în afara cuprului — cea mai bună și eficientă instalație de acest gen în țară, cu ajutorul căreia se obține o largă gamă de oțeluri de calitate superioară.

Pentru a determina ridicarea la un nivel calitativ superior a întregii activități politico-organizatorice, în vederea îndeplinirii obiectivelor ce revin colectivului de la oțelăria electrică nr. 1 în aceste ultime luni ale anului și pregătirii tuturor condițiilor pentru realizarea sarcinilor de plan pe primul an al viitorului cincinal, în adunare s-au stabilit — concretizate într-un bogat plan de măsuri — direcțiile de acțiune ale muncii biroului organizației de bază, ale comunistilor, în etapa următoare. Totodată, s-a criticat în mod îndreptățit faptul că unora s-a folosit materiale de slabă calitate la întreținerea și repararea instalațiilor și utilajelor siderurgice, cerându-se conducătorilor secției să ia la grabă măsurile necesare pentru a se putea asigura efectuarea sarcinilor de lucru de bună calitate. S-au făcut, de asemenea, referiri autocritice privitoare la deficiențele în organizarea și desfășurarea unor reparații sau întrețineri, precum și la necesitatea, în anumite cazuri, a termenelor prevăzute pentru începerea acestor operații.

Insemnări de la oțelăria nr. 1 a Combinatului siderurgic Hunedoara

munca plină de pastune și competență a unor membri de partid — tehnicieni, ingineri, muncitori specialiști, maiștri — au fost asimilate în acest an mai mult de zece măsuri de oțeluri cu caracteristici superioare, destinate unor ramuri importante ale economiei naționale. Prelucrarea datelor din fișele pentru sarjă și întocmirea buletinelor de calitate pe calculatorul electronic, construirea unei instalații pentru introducerea aluminiului în oala de turnare și a două vagoane termo pentru hala de pregătire, care contribuie la îmbunătățirea calității oțelului și reducerea ciclului de transport, reprezintă contribuții importante ale activității desfășurate de organizația de bază, de comunisti pentru sporirea productivității muncii, pentru creșterea eficienței economice.

Întrucât o parte însemnată din comunitățile acestor organizații de bază execută lucrări de întreținere și reparații, participanții la adunare s-au referit și la această importantă activitate oriunde se asigură practic bună desfășurare a întregului proces tehnologic. Cu justificată mândrie au vorbit comunistii Gheorghe Mandocescu, Gheorghe Deda și Ioan Dea despre reparațiile capitale și dezvoltarea de bună calitate efectuate la cupetoarele de 20 tone pe sarjă, despre asigurarea funcționării la parametrii proiectați a instalației de

în scopul îndeplinirii integrale a planului pe anul viitor — care prevede realizarea unor importante cantități de oțel de calitate superioară, cu înalte caracteristici tehnice — comunistii au propus să aducă noi perfecționări proceselor tehnologice de elaborare a sarjilor, în condițiile de calitate prevăzute, și a două vagoane termo pentru hala de pregătire, care contribuie la îmbunătățirea calității oțelului și reducerea ciclului de transport, reprezintă contribuții importante ale activității desfășurate de organizația de bază, de comunisti pentru sporirea productivității muncii, pentru creșterea eficienței economice.

Adunarea generală a organizației de bază din schimbul D de la oțelăria electrică nr. 1 a Combinatului siderurgic Hunedoara a ilustrat hotărârile comunistilor de a mobiliza puternic toate forțele colectivului de scl pentru realizarea exemplară a sarcinilor de plan pe acest an și a celor din primul an al viitorului cincinal.

Sabin CERBU
corespondentul „Scintei”

HOTĂRÎRILE CONGRESULUI CONSILIILOR POPULARE DE PE AGENDA DE LUCRU — ÎN PRACTICA SOCIALĂ

An de an, prestările de servicii din mediul rural au cunoscut o permanentă extindere și diversificare, în concordanță cu dezvoltarea generală a țării. Pentru viitorul cincinal sînt prevăzute ritmuri mai înalte, dezvoltarea acestor prestări de servicii constituind una din căile importante de transformare a fiecărei comune într-un centru puternic al construcției socialiste, așa cum a cerut tovarășul Nicolae Ceaușescu

În cuvîntarea la cel de-al treilea Congres al consiliilor populare. Între județele cu ritmurile mai ridicate de dezvoltare a prestărilor de servicii la șta se va afla în viitorul cincinal și județul Mehedinți. Cum se va proceda, care sînt căile cele mai eficiente de realizare a acestei creșteri?

Cunoașterea cerințelor populației — la baza dezvoltării serviciilor.

Din dialogul cu factorii de răspundere de la consiliul popular județean și de la uniunile județene a cooperatelor de producție, de servicii și de distribuție (UJECOOP), precum și dintr-o investigație proprie în mai multe comune din județ a reieșit că principala direcție în care trebuie acționat privește, în primul rînd, cunoașterea adevăratei cerințe a populației prestatoare a serviciilor. Este relevant sub acest aspect experiența comunei Oprisor, al cărui primar, Dumitru Balac, ne destăinuie astfel „secretul” bunelor rezultate în domeniul prestărilor de servicii: — Comuna noastră nu este prea mare, incit și fără studierea cererii am fi putut spune că știm ce trebuie să oferim cetățenilor. Noi însă am renunțat de ceva ani la cunoașterea „după ureche” a necesităților satului, iar rezultatele bune n-au intrînzis să apară. De fapt, acum nici n-ar mai fi posibil să procedăm altfel. Avînd de la 17 profile de servicii, este nevoie de o cunoaștere exactă a solicitărilor, de o prevedere corectă a implicărilor înfîntării de noi unități, spre a decide în autoștință în jurul marelui număr de cereri ale cetățenilor să fie îndeplinite cu prioritate și de care prestator anume.

Marin Prodan, un atelier de reparat obiecte de uz casnic și de costură. Întrebăm ce se va întimpla dacă unitatea de costură nu va avea clienți, dacă nu va fi rentabilă, deoarece în alte comune s-au formulat rezerve în această privință. „Puțin probabil, ne răsună întruorbul. Dar într-un asemenea caz vom recurge la politicile diferite, oferind în aceeași unitate și alte servicii. Dar, căci satul de azi e cu totul altul, iar cerințele încep să fie și aici ca la oraș.”

Un astfel de răspuns nu poate mira — chiar dacă aproape toată forța de muncă din comună lucrează în agricultură — știut fiind că în satele noastre sînt necesare și asemenea servicii ce apropie nivelul de trai la satele de cel din mediul urban. Fără a fi uitate însă serviciile tradiționale. De aceea, la Oprisor, pe lângă unitățile de reparatii radio-televizor și castetofone, tricotaie, frizerie și ciorlote se păstrează și cele de rotărie, fierărie — de notat că acestea aparțin cooperativei agricole — dulgherie, cojocarie și altele.

În mod firesc, volumul ofertei de servicii — de peste 600 lei pe locuitor — s-a reflectat și în bugetul consiliului popular, a cărui autofinanțare trebuie pusă în legătură directă și cu preocupările pentru dezvoltarea prestărilor de servicii.

Experiențele bune se cer generalizate. Am prezentat experiența comunei Oprisor și din motivul că rezultatele sale nu pot fi prea frecvent întîlnite la ora actuală în județul Mehedinți. În multe locuri, în loc de rezultate sînt prezentate „scuze” și invocări de așa-zise „cauze obiective”. Cum am întîlnit în comuna Hînova, în care cooperatistii are doar două unități de prestări servicii, cu o ofertă anuală de numai 64 lei, în medie, pe locuitor.

Discuția purtată la conducerea cooperativei a relevat că „cauzele obiective” stau la baza elaberării rezultatelor, ci lipsa de înțeles pentru cunoașterea necesităților satului, pentru rentabilitatea unităților — ceea ce a făcut, de pildă, ca anul acesta

să se mai desființeze o colaborie. La consiliul popular, această stare de spirit: vicepreședintele Nicolae Stancu considera, în discuția avută, că ar trebui să se extindă sectorul de transport, deși acesta este mai bine reprezentat în comună. Nimic despre alte servicii, cu desvînsire absente, despre planurile și programele consiliului popular, ale cooperativei, ale cooperativei agricole, despre propunerile cetățenilor. Nimic, pentru că propunerile cetățenilor au rămas simple însemnări pe hîrtie, uitate în sertarele îndiferente.

Am întîlnit asemenea ipostaze și în alte localități. De altfel, la ora actuală în 22 de comune mehedințene funcționează doar cîteva unități prestatoare de servicii cu o ofertă afilată la mult sub cerințele populației. Din cauza dezinteresului umor din organizații de servicii în satele județului Mehedinți, în loc să se desfășoare noi unități s-a desființat o parte din cele existente. Numai anul trecut s-au desființat aproape 150 unități din rețeaua UJECOOP.

Este adevărat, în luna mai a acestui an, comitetul executiv al consiliului popular județean a întreprins o analiză privind industria mică și prestările de servicii, prilej cu care au fost tratate o serie de sarcini tuturor factorilor cu răspundere în aceste domenii, pentru îmbunătățirea activității lor, dar, multe dintre ele continuă să se afe în stadiul de proiect cu caracter general, nefinalizat.

Sînt fapte, realități care impun o rapidă schimbare de optică. Trebuie astfel înteleasă mai clar dubla importanță a extinderii serviciilor la sate, altă pentru a se răspunde solicitărilor cetățenilor, a le întîlni satisfăcătoare unor nevoi, a le economisi timpul deplasării la oraș — cît și potrivit interesului general al societății, obligațiilor generalizării principiilor de autofinanțare a activității administrative pe plan local, care isi au în dezvoltarea acestor servicii un bogat și permanent izvor.

Ion MARIN
Virgil TATARU
corespondentul „Scintei”

EXTINDEREA PRESTĂRILOR DE SERVICII — ATRIBUT AL CREȘTERII CALITĂȚII VIETII LA SATE

— Ancheta „Scintei” în județul Mehedinți

Unde nu există coordonare, lipsește... concluzia.

Trebuie spus că în unele din comunele mehedințene nu ne-a frapat alt necunoașterea realităților, nestudierea cererii, cît lipsa de conlucrare dintre prestatori. Din această cauză s-a ajuns în unele comune la dublarea unor unități, din care cauză cît puțin una dintre ele devine nerentabilă — exemplul sifonierilor din Malovaș, Hînova. Prielul în timp ce alte unități, necesare și solicitate de cetățeni, nu sînt avute în vedere de nimeni. O situație la fel de nefavorabilă, generată de lipsa de conlucrare dintre prestatorii de servicii, am întîlnit în comuna Căzănești, unde de mai mulți ani de zile cooperatistii primăria nu s-au hotărît ce unități să înființeze și în care sate anume. Din care motiv, la ora actuală, oferta anuală de servicii a cooperativei din comună nu depășește nivelul de... 1 leu pe locuitor!

A mobiliza energiile oamenilor muncii — sarcină esențială a activității de propagandă

(Urmare din pag. 1)

Asadar, activistul de partid, comunistul mobilizează și organizează munca oamenilor, îi însușește spre a face tot pentru îndeplinirea politicii partidului, sînt prezente permanent între oameni, îndrumă, sprijină, pun umărul la îndeplinirea sarcinilor și, totodată, explice oamenilor politica partidului, îi alină și întărește încredințarea în obiectivele planificate și necesitatea ca ele să fie îndeplinite întocmai, la parametrii cei mai înalți de calitate și eficiență. Activiștii de partid, comunistii, organizând și mobilizînd energiile colectivului muncitoresc, au, deopotrivă datorită și faptului că înțeleg sensul și rațiunile pentru care au fost adoptate legile și hotărârile partidului nostru, să sublinieze însemnătatea lor deosebită pentru înaintarea țării pe calea socialismului și bunăstării. Ei trebuie să fie cei dinți care popularizează documentele de partid, care relevă conținutul, spiritul lor, valoarea principală și practică a celor cuprinse în cuvîntările secretarului general al partidului, tovarășul Nicolae Ceaușescu, desfrînd operativ direcțiile de acțiune concretă pentru fiecare colectiv de oameni și muncii. Activiștii de partid, comunistii sînt cei dinți care răspund întrebărilor oamenilor, care lămuresc problemele ce se ivesc, orientînd colectivul de muncă, pe fiecare cetățean în multitudinea de evenimente ale actualității politice interne și externe.

Asemennea înalte responsabilități, deosebit de înalți statură morală pe care și-au asumat-o, asază în fața activiștilor de partid, a comunistilor cerința unei permanente perfecționări a prezărilor politice și profesionale, a necontenitului lărgit și orizontului lor de cunoaștere. Obiectiv ce poate fi realizat printr-un susținut efort propriu de informare și documentare, prin aplicare sistematică asupra documentelor de partid, literaturii social-politice, științifice, tehnice, beletristice, prin studierea neîntreruptă de a fi mereu la curent cu datele actualității politice. În această perspectivă, un rol important revine și instruirii activului de partid, care trebuie să constituie cadrul propice dezvoltării activității politice, culturale și profesionale. Obiectivul este înalt și necesită eforturi permanente pentru organizarea și mobilizarea potențialului creator al fiecărui colectiv de oameni al muncii, pentru unirea și dinamizarea tuturor energiilor acestora.

Cititorii noștri — corespondenții noștri

Tîrgu Frumos devine cu adevărat tot mai frumos

Tîrgu Frumos, localitate situată în partea de sud-vest a Cîmpiei Moldovei, la 45 km de departare de Iași și atestată documentar din 1448, a fost declarat oraș în anul 1968. În acest fel i s-a deschis o perioadă dinamică de înfăptuire, ca urmare a hotărîrilor Congresului al IX-lea al partidului, a politicii de repartizare judicioasă, echilibrată a forțelor de producție pe întreg teritoriul țării.

În primul rînd, Tg. Frumos a înregistrat puternice mutații în dezvoltarea industriei: o întreprindere de încălziment, cunoscută pentru produsele sale și peste hotare, o secție de stufe, tricotaie și de perdele fecie și structurile de hidrocentrale. Intirizări în onorarea contractelor înregistrate și întreprindere metalurgică Beclean, ceea ce duce la dificultăți în realizarea producției de spalieri necesari agriculturii.

Pentru ca întreprinderea noastră să nu fie pusă în situația de a nu-și putea onora contractele încheiate, pe lângă celelalte demersuri întreprinse pînă acum, adresăm și pe această cale un apel muncitorilor către colectivul întreprinderii respectiv. În speranța că se vor mobiliza mai mult, ca-și vor licheia în cel mai scurt timp restanțele în livrarea materialelor așteptate. La rîndul nostru, și noi vom face tot posibilul ca să expedim la timp agriculturii și celorlalte sectoare materiale de construcție pe care le producem.

Solicităm livrarea produselor contractate

Colectivul întreprinderii de materiale de construcții Odobești, județul Francea, s-a strădui și a reușit să-și îndeplinească planul de producție lună de lună. Realizările ar fi însă mult mai mari dacă întreprinderea ar fi primit la timp și în cantități contractate unele materiale și materii prime din partea altor întreprinderi. Greutăți în aprovizionare întîmpinăm, de pildă, din partea întreprinderii de sîrmă și produse din sîrmă Buzău, care are restanțe de cea din trimestrul al III-lea la livrarea plaselor sudate; a Combinatului metalurgic Cîmpia Turzii, care nu ne-a livrat materialele necesare pentru armarea tuburilor premo pentru sistemul de irigații și structurile de hidrocentrale. Intirizări în onorarea contractelor înregistrate și întreprindere metalurgică Beclean, ceea ce duce la dificultăți în realizarea producției de spalieri necesari agriculturii.

Pentru ca întreprinderea noastră să nu fie pusă în situația de a nu-și putea onora contractele încheiate, pe lângă celelalte demersuri întreprinse pînă acum, adresăm și pe această cale un apel muncitorilor către colectivul întreprinderii respectiv. În speranța că se vor mobiliza mai mult, ca-și vor licheia în cel mai scurt timp restanțele în livrarea materialelor așteptate. La rîndul nostru, și noi vom face tot posibilul ca să expedim la timp agriculturii și celorlalte sectoare materiale de construcție pe care le producem.

Ionel POPESCU și alți muncitori de la întreprinderea de materiale de construcții Odobești

Pe scurt, din scrisori

Aspecte ale participării cetățenilor orașului Sînnicolau Mare, județul Timiș, la rezolvarea problemelor economico-sociale, la conducerea activității politice, culturale și realizării ale colectivului din întreprindere și instituțiilor, diverse activități culturale etc. sînt oglindite în ziarul nostru în gazeta de stradă aparută cu regularitate în centrul localității. Totodată, prin caricaturi și texte satirice sînt combătute unele abateri și manifestări de indolență în acest domeniu. (Gheorghe Negriș, elu, tehnician) ● Tradiționalul concurs al crescătorilor de animale din zona necooperativizată, lînat recent în comuna Poiana Mare, județul Brașov, a constituit un bun prilej pentru a se evidenția procesarea, hîrnicia și interesul gospodărilor agricole. A fost și un moment de bilanț, comuna preîndînd fondul de stat de 50 de bovine peste planul stabilit și realizîndu-și, totodată, integral planul de preparare a ovine și la carne de păsări.

Nepăsare... de piatră

În comuna noastră se construiesc o microhidrocentrală ale cărei lucrări se apropie de sfîrșit. Pentru realizarea sa a fost însă nevoie și de sprijinul nostru, al sătenilor, în ceea ce privește terenul de teren din grădiniile noastre pentru amplasarea acestui important obiectiv. Pînă aici toate bune și la locul lor. Numai că prin modurile în care a fost organizat antierul și s-au creat unele neplăceri. De pildă, cînd au început lucrările, în urmă cu trei ani, constructorii au depozitat în grădina mea, chiar în mijlocul acesteia, mai multe tuburi de beton, desl în vecinătatea era un loc vîrnat neproprietar. După îndelungul demersuri, abia la mijlocul verii aceluși an au fost ridicate tuburile, motiv pentru care n-am putut să cultiv decît parțial terenul.

Acum, la fel, pe o porțiune din grădina, precum și pe un teren se s-a fost repartizat pe bază de contract pentru a-și cultiva (circa 400 mp) au fost lăsați mai multe blocuri mari de piatră ce cîntăresc câteva tone. Cum în urma sezărilor mele pe plan local n-am reușit să determin conducerea întreprinderii constructoare să ridice aceste stînci de piatră care acoperă fără rost un teren productiv, solicit și pe această cale sprijin în soluționarea cererii mele îndreptățite. (Gheorghe Oprea, corespondent voluntar) ● Prin munca patriotică a cetățenilor din orașele și satele județului Ol 5 a-a realizat în acest an lucrări de interes obștesc în valoare de peste 390 milioane lei. Cele mai bune rezultate în această privință le-a înregistrat Consiliul popular al orașului Corabia, unde s-a realizat o valoare de peste 1.800 lei pe locuitor. (Nicolae Bișu, Inspector în cadrul Consiliului popular județean Ol 5) ● Din cauza deluviurilor pronunțate existente la linia de tramvai ce traversează bulevardul I. Mai din Capitală, nu departe de capătul traseului de autobuz nr. 134, autovehiculele, în special cele grele, fac să tremure zămurile blocului din apropiere. Sînt deranjați locatarii și se degrează și mijloacele de transport (C. Zaharia, bulevardul I Mai 199, București).



În aceste zile, la Poiana Brașov

Situată la poalele muntelui Posada, în partea de est a muntelui altitudine, într-un decor natural de o rară frumusețe și beneficiind de un climat subalpin reconfortant, renumita stațiune Poiana Brașov reprezintă un loc ideal de petrecere a concediului sau a unui sejur de cîteva zile. În orice anotimp al anului, fiecare cu ditorul său și farmecul său aparte. Pentru tot cel care preferă această stațiune — și numărul lor, altă din țară, cît și de peste hotare, este de la un an la altul mai mare — O.N.T. Brașov anunță că se sînt asigurate condiții de cazare, masă și agrement dintre cele mai bune. Dispunînd de dotări complexe și moderne, între care piscine de schi cu diferite grade de dificultate, patinoar artificial, pîrți pentru săniuș, instalații de transport pe cablu, stațiunea Poiana Brașov oferă tubitorilor sporturilor din sezonul rece o multitudine de posibilități pentru a-și petrece timpul într-un mod cît mai plăcut și sănătos. De aici se poate excuși la Predeal, Sinaia, Bran, Tuscud și în alte zone, drumetii montane pe trasee de mare atracție și frumusețe.

O.N.T. Brașov aduce la cunoștință tuturor celor interesați că pot petrece un sejur în stațiunea Poiana Brașov de orice durată, la dorința fiecăruia. Cazarea la hotel de categoria I A este de 47 lei pe zi de persoană, iar masa la restaurant — 62 lei pe zi de persoană. Rezervări de locuri se fac atât la dispeceratul stațiunii Poiana Brașov, telefon 821/19250, la toate oficiile județene de turism din țară, precum și prin întreprinderea de turism, hoteluri și restaurante — I.T.H.R. București.

Pe valea Someșului, toamna

(Urmare din pag. 1)

exploatare a cultuurii. Apoi Năsăudul, care însemna pentru mine o strădanie principală cu douăzeci de ani în urmă, în valea Someșului, unde am trăit o viață deosebită, primăria orașului, tovarășul Petru Nemes, imi arată cu mîndrie legitimitate două exemple de activități convingătoare ale ritmului de dezvoltare economică pe care-l

cunoaște orașul — o întreprindere de mase plastice și una de textile extralate, folosind forță de muncă deja calificată, tineri îndobîzite. Cochet, cu un hotel nou de mai mare dragul, păstrînd cu simțințe tradiția, linia arhitectonică, dar adăugîndu-se, transformîndu-se într-un tîrg minuscule într-un oraș adevărat. Năsăudul a un loc convingător.

Toamna pe valea Someșului, toamnă pe străzile Miercurei lătoare-n da-minici strălucitoare de cântec și de cântec. Năsăudul a un loc convingător.

Toamna pe valea Someșului, toamnă pe străzile Miercurei lătoare-n da-minici strălucitoare de cântec și de cântec. Năsăudul a un loc convingător.

Toamna pe valea Someșului, toamnă pe străzile Miercurei lătoare-n da-minici strălucitoare de cântec și de cântec. Năsăudul a un loc convingător.

ÎN SPIRITUL SARCINILOR STABILITE DE COMITETUL POLITIC EXECUTIV AL C.C. AL P.C.R. MILOACELE DE TRANSPORT — FOLOSITE RAȚIONAL, LA ÎNTREAGA CAPACITATE!

Cheltuielile de transport vor fi substanțial reduse

Oamenii muncii de la întreprinderea de transporturi auto „TRANSCOM” București s-au situat anul trecut pe locul întâi în întreținerea socială din unitățile specializate ale Ministerului Transporturilor și Telecomunicațiilor. Rezultatele obținute și-a adus o contribuție însemnată colectivului de autobuze „TRANSCOM” Giulești, care, atât în anul trecut, cât și în perioada ce a urmat, au înregistrat acestuia un nivel realizat și depășit toți indicatorii de plan, obținând, totodată, importante reduceri la cheltuielile de transport. Acționând în spiritul orientărilor și indicațiilor formulate de Comitetul Politic Executiv al P.C.R., comitetul de partid și consiliul oamenilor muncii din unitate au utilizat în întreținerea și repararea autovehiculelor personal muncitor din autobuzele sarcinile și responsabilitățile care stau acum în fața colectivului. Mai exact, au fost examinate căile și s-au stabilit măsurile menite să ducă la reducerea și mai substanțială a cheltuielilor de transport, prin folosirea integrală a parcului de autovehicule, la îmbunătățirea calității reparărilor și reviziilor tehnice, la economisirea combustibililor și lubrifiantilor.

— Este adevărat că unele reparații s-au prelungit nejustificat. Tocmai de aceea, acționând în spiritul indicațiilor formulate de secretarul general al partidului, la recenta ședință a Comitetului Politic Executiv, sîntem ferm hotărâți să respectăm riguros termenii de efectuare a reparărilor capitale, să reducem timpul pentru revizii și să facem numai lucrări de bună calitate. În acest sens, în cadrul atelierului nostru s-au creat nu de mult microatelierle și formații specializate de reparații pentru cutiile de viteză și ambreiaje, motoare, frîne, punți motrice și mecanisme, mai multă atenție s-a acordat înaltă calitate. Rezultatele încep să se și facă simțite. A crescut simțitor calitatea reparărilor, a sporit productivitatea muncii, s-au scuturat termenii de executat. Noi, mecenarii, vom continua în continuare totul pentru a crește fiabilitatea autovehiculelor, asigurîndu-le totodată condiții de perfectă securitate în transport. Este însă necesar ca și tovarășii noștri, conducătorii auto, să joace un rol mai mare în asigurarea și funcționarea masinilor pe care le au în folosință.

O problemă majoră care se află acum în atenția acestui colectiv, cu efecte pozitive asupra reducerii cheltuielilor de transport, o constituie folosirea tuturor remorcilor din dotare. În această privință, se dă un mare pas în direcția utilizării integrale a acestor mijloace de transport, ceea ce va avea drept efect eliminarea consumului de combustibil, reducerea cheltuielilor de transport și o mai promptă deservire a beneficiarilor. De bună seamă, extinderea în continuare a acestor activități este nemilcolit legată de o parte din partea tuturor beneficiarilor noștri în ce privește crearea condițiilor corespunzătoare de parcare a mijloacelor de transport în locurile de încărcare-descărcare. Totodată, am stabilit că este necesar de a transporta, precum și de a păstra permanent ca fiecare autovehicul să fie încărcat la capacitatea volumetrică și la tonajul stabilite. Este drept, în activitatea noastră este loc de mai bine, dar pentru aceasta este necesar să se realizeze o serie de activități noi, care trebuie să elimine pe cât posibil staționările prelungite și descărcarea produselor. Trebuie, în ce privește folosirea parcului auto, să se creeze noi insigne greutăți. Am în vedere în principal anumite aspecte de indisciplină în activitatea atelierului mecanic, ceea ce a determinat întîrzieri nejustificate a reparărilor capitale și afectate la unele mijloace de transport.

În legătură cu această ultimă problemă ridicată de șeful atelierului

binatul nostru a întreprins mai multe măsuri, unele dintre acestea urmînd să diminueze cheltuielile de transport. Drept rezultat, am reușit ca, în nouă luni din 1985, ponderea acestor cheltuieli să fie cu circa 15 la sută mai redusă în totalul cheltuielilor materiale de producție, față de aceeași perioadă a anului trecut. În primul rînd, am acționat pentru creșterea volumului de transport pe calea ferată, care se realizează cu cheltuieli mai reduse decît cele cu mijloacele auto. În acest scop am extins mecanizarea descărcării și încărcării vagoanelor, folosind pe o scară mai mare decît în anii anteriori containerizarea, toate acestea ducînd la reducerea timpului de imobilizare a mijloacelor de transport, la diminuarea cheltuielilor neeconomicoase. În același timp, am acționat pentru folosirea judicioasă a mijloacelor auto ale combinatului. Printre-o organizare mai bună a activității și a materialelor de transport, în acest scop trebuie să aducem în discuție folosirea mijloacelor auto proprii cu un consum minim de carburanți pentru aprovizionarea operativă cu anumite materiale și materiale primare neeconomicoabile. Spre exemplu, trebuie să aducem în discuție materialele de la Timișoara, Oradea, Tirgu Mures, Codlea etc., ne interesăm în timp la întreprinderile din ramură și la alte unități care au mijloacele de transport și care pot fi folosite în locul celor din dotare. În acest scop, stabilim în așa fel traseul mașinilor încît acestea să treacă și prin alte localități, de unde să preia materialele de care avem nevoie și care nu pot fi transportate pe calea ferată sau cu mijloace I.T.A.

Conducerea combinatului este hotărâtă să acționeze mai ferm, așa cum s-a subliniat la ședința Comitetului Politic Executiv al C.C. al P.C.R., pentru reducerea și mai mare măsură a cheltuielilor de transport. Vom pune în continuare un accent deosebit pe realizarea unui

Mijloacele proprii — utilizate la indici superiori

Combinatul siderurgic din Reșița, dat fiind structura și specificul producției pe care o realizează, a fost dotat cu un important parc propriu de mijloace de transport auto și pe calea ferată. Analizînd activitatea colectivului secției noastre de transporturi, în spiritul utilizării integrale și însemnate de revin acestui dotare, subliniate la recenta ședință a Comitetului Politic Executiv al C.C. al P.C.R., ne-am dat seama că dispunem încă de importante rezerve în ce privește utilizarea integrală și eficientă, cu maximă responsabilitate, a mijloacelor din dotare, impunîndu-se luarea unor măsuri ferme pentru întărirea ordinii și disciplinării, pentru eliminarea tuturor neajunsurilor ce se manifestă în cadrul acestui sector. Cu promptitudine, am trecut la întocmirea unui amplu program de măsuri prin care, pe baza unei stricte corelări și reactualizării a întregului complex de activități, să regăsim în indicatorii specifici de eficiență, vom reduce la maximum ponderea cheltuielilor de transport în volumul total al cheltuielilor materiale de producție, laț, de altfel, creșterea din moduri concrete a vitezei în curs de materializare, menite să ducă la reducerea cheltuielilor de transport.

Practic, ce ne-am propus în domeniul transporturilor feroviare? Prin măsurile privind încărcarea la capacitate a tuturor vagoanelor uzinale, transportăm în moduri concrete de transport, se va reduce cu circa 10 la sută. Întreținerea corespunzătoare a locomotivelor în scopul realizării unor consumuri reduse de combustibili și lubrifianti va permite să economisim anual circa 30 tone de combustibil convențional. La necesitățile fiecărui schimb se vor întocmi programe de manevră, asigurînd utilizarea rațională a locomotivelor pe toată perioada de serviciu, estimîndu-se pe această cale economisirea anuală a peste 10 tone combustibil convențional. Zilnic vom economisi 200 kWh energie electrică prin întocmirea de programe de aprovizionare a secțiilor de producție în func-

țione de intrările zilnice de materii prime și materiale necesare și, pe cît posibil, manipulările duble. Respectarea cu strictețe a normelor de încărcare, evitînd complet returnarea vagoanelor pentru aranjarea încărcăturii, va avea ca efect reducerea cheltuielilor cu circa 50.000 lei anual. Mecanizarea manipulărilor a două macaze va duce la eliminarea a 8 posturi, iar întocmirea de grafice de circulație a trenurilor și urmărirea respectării ritmurilor a acestora, astfel încît timpul de intrarea vagoanelor în combinat și pînă la fronturile de încărcare să fie minim, va avea ca efect reducerea costurilor cu aproximativ 60.000 lei anual. Asesmentăm economii vom realiza, de asemenea, prin măsuri întreprinse în acest scop, în ceea ce privește buna funcționare a tuturor utilităților și instalațiilor de încărcare-descărcare a vagoanelor de cale ferată, evitîndu-se staționările nejustificate ale acestora în combinat.

În ce privește transporturile auto, o primă măsură o reprezintă aceea care stabilește ca la un număr de patru mașini să anexăm cîte două remorci, concomitent urmînd înlocuirea motoarelor pe benzina de la autovehicule cu motoare cu autoturismelor. Vom folosi mijloacele auto pentru aprovizionare numai în cazul transportului de materiale ce nu pot fi vagonabile, iar treburile se vor utiliza doar atunci cînd produsele depășesc gabaritul de transport feroviar. În mai mare măsură ne vom ocupa de recuperarea și refolosirea pieselor de schimb auto și de resanarea anvelopelor, pronunîndu-ne ca anual să economisim pe această cale circa 30.000 lei. În sfîrșit, am stabilit ca la fiecare mașină să întocmim o coloană auto pentru a evita deplasarea inutilă a mijloacelor de transport pe traseul combinat-coloană-cieră, la plecarea și întoarcerea în parc a mașinilor, reducîndu-se astfel parcursul mediu zilnic cu aproximativ 120 km.

Inq. Ioan CIMPEANU
directorul Combinatului de pielișrie și încălziminte din Cluj-Napoca

ție de intrările zilnice de materii prime și materiale necesare și, pe cît posibil, manipulările duble. Respectarea cu strictețe a normelor de încărcare, evitînd complet returnarea vagoanelor pentru aranjarea încărcăturii, va avea ca efect reducerea cheltuielilor cu circa 50.000 lei anual. Mecanizarea manipulărilor a două macaze va duce la eliminarea a 8 posturi, iar întocmirea de grafice de circulație a trenurilor și urmărirea respectării ritmurilor a acestora, astfel încît timpul de intrarea vagoanelor în combinat și pînă la fronturile de încărcare să fie minim, va avea ca efect reducerea costurilor cu aproximativ 60.000 lei anual. Asesmentăm economii vom realiza, de asemenea, prin măsuri întreprinse în acest scop, în ceea ce privește buna funcționare a tuturor utilităților și instalațiilor de încărcare-descărcare a vagoanelor de cale ferată, evitîndu-se staționările nejustificate ale acestora în combinat.

În ce privește transporturile auto, o primă măsură o reprezintă aceea care stabilește ca la un număr de patru mașini să anexăm cîte două remorci, concomitent urmînd înlocuirea motoarelor pe benzina de la autovehicule cu motoare cu autoturismelor. Vom folosi mijloacele auto pentru aprovizionare numai în cazul transportului de materiale ce nu pot fi vagonabile, iar treburile se vor utiliza doar atunci cînd produsele depășesc gabaritul de transport feroviar. În mai mare măsură ne vom ocupa de recuperarea și refolosirea pieselor de schimb auto și de resanarea anvelopelor, pronunîndu-ne ca anual să economisim pe această cale circa 30.000 lei. În sfîrșit, am stabilit ca la fiecare mașină să întocmim o coloană auto pentru a evita deplasarea inutilă a mijloacelor de transport pe traseul combinat-coloană-cieră, la plecarea și întoarcerea în parc a mașinilor, reducîndu-se astfel parcursul mediu zilnic cu aproximativ 120 km.

Inq. Victor MANOLESCU
directorul comercial al Combinatului siderurgic Reșița

ției, constatăm slături un caz similar. Carcasa exterioră AVCS pentru strungul de lemn SL 2.000 se execută dintr-un semifabricat de oțel care cîntărește 1,5 kg. Strungul lucrează minute în sir pentru a aduce la dimensiuni mari de precizie, de 0,5 kg. Restul de două treimi se transformă în span, pierdere la care se adăugă productivitatea scăzută realizată.

— Așa prevede tehnologia, se justifică șeful secției. Aceste piese ar putea fi executate prin alte procedee și cu un consum de metal mai redus? — Sînt posibilități pentru a evita consumul mare de metal care ne pune în fața unei probleme care se va mai face la unele repere și ne preocupă valorificarea lor. Pînăoamenle trebuie să constituie în acest sens o sarcină minimă pentru întregul colectiv. Specialiștii unității, deosebit de bine pregătite, trebuie să realizeze o analiză de tehnologie și să realizeze a unor repere de dimensiuni reduse, care, așa cum am constatat, în prezent se produc cu un consum ridicat de metal. Nici un gram de metal nu trebuie consumat inutil! Totodată, în turnărie se impune introducerea unor metode mai noi de turnare și forjare. În fine, nu trebuie îngăduită nici o abatere tehnologică în urma căreia rezultă o creștere a consumului de metal. Rezultatele de pînă acum pot să fie amplificate prin fructificarea integrală a tuturor posibilităților existente pentru reducerea mai accentuată a consumului de metal.

Stefan DINICA
correspondentul „Scintei”



ARĂTURI A DÎNCI DE TOAMNĂ — pe toate suprafețele!

Se lucrează greu, dar nu se admit abateri de la normele de calitate

În unitățile agricole din consiliul agroindustrial Streiești, ca preluînd denși în județul Olh se acționează energetic pentru încheierea grabnică a arăturilor adinci de toamnă. „Vremea se poate schimba oricînd și, de aceea, trebuie să grabim efectuarea arăturilor — ne spune tovarășul Constantin Bărbulescu, organizatorul de partid. Deputem toate eforturile în vederea aplicării întocmai a sarcinilor stabilite în comandamentul județean pentru agricultură, astfel încît să terminăm această lucrare înainte de jumătatea lui noiembrie. Așa cum muntesc mecanizatorii noștri, avem toate condițiile ca, în 8-9 zile, să arăm toate suprafețele”. Am aflat că din cele 156 de tractoare 114 sînt utilizate la arături, cu care se realizează o viteză zilnică de cel puțin 340 hectare. Ca atare, cele 2710 hectare, care reprezintă 40 la sută din suprafața planificată, vor putea fi artate pînă la 7 noiembrie.

„Pămîntul este uscat și se ară greu — ne spune Nicolae Cerclaru, directorul S.M.A. Streiești. Acționăm în așa fel încît să menținem viteza zilnică de 3 hectare, în medie pe tractor, fără a spori consumul de motorină. Numărul de turlute este cel obișnuit — 3 la tractoarele U-630 și 5 la A-1.600. Condiția obligatorie este, în primul rînd, de a se lucra permanent cu brăzdar foarte bine ascuțite. Pentru aceasta, am asigurat două rînduri de brăzdare, care însumează aproape 700 bucăți, ce sînt ascuțite în două centre, la S.M.A. Streiești și

la Teslu, unde am înființat un atelier în acest scop”. La cooperativa agricolă Teslu, cele trei tractoare A-1.600, alcătuitoare o formație de sîmne stătoare. Mecanizatorii Petre Băduca, Marin Băduci și Gheorghe Ghenea, desigur lucrează pe un sol uscat și greu, realizează zilnic în jur de 18-20 hectare. Pe o tarla a cooperativei agricole Curtisoara, 1-am aflat pe Constantin Geană,

formatii răsponzînd direct Ion Nicolae, inginerul-șef al cooperativei. Așa se va proceda și cu cele 654 hectare pe care le mai avem de arat!”

Comitetul de arături, se aplică și îngrășăminte naturale. Pe Alezari, Ilescu, primarul comunei Grădinari, 1-am aflat în sectorul zootehnic al cooperativei agricole, unde supraveghează transportul gunoierului de graid în cîmp. „Folosim și un cîmpu cu romerici, însă baza o constituie cele 163 hectare, majoritatea ale cooperativei, din care circa jumătate sînt antrenate în această activitate, iar cealaltă de transportul feclei de zahăr — ne spune primarul. La cîmp, gunoierii este îmbrășiat și din cîrute și din grămeți, cu furcă, precum și prin utilizarea unei mașini. Lucrarea este supravegheată de Dorci Grosu, președintele cooperativei. Munca este organizată în așa fel încît să fertilizăm suprafețe cît mai mari acum, o dată cu arăturile adinci!”

Se muntesc înțens și la Plesou, Streiești, la Comănița și Cîrloman. Sute de cooperatori sînt la fertilizări terrene. Folosindu-se la transport cîrutele sau cîmbrile de romerici, în urma mecanizatorilor pe tractoare execută arăturile adinci. S-a încheiat un arcticol, dar altul începe, punîndu-se o temelie puternică recoltei viitoare.

Mihai GRIGOROSCU
correspondentul „Scintei”

Ritmul de lucru poate și trebuie să fie mult intensificat

În județul Mures, o dată cu recoltarea ultimelor suprafețe cu porumb și sfeclă de zahăr, preocuparea de bază a mecanizatorilor este realizarea arăturilor adinci de toamnă pînă la ultimul hecetar. „În cooperativele agricole lucrăm cu mai bine de 2.100 tractoare, — ne spune Mircea Radu, inginerul-șef al Trusăriei S.M.A. Mureș. Pentru aceasta ne aminte că în scurt timp, să realizăm ritmul zilnic stabilit de 4222 hectare. Se lucrează în formații mari de tractoare, în două schimburi, iar pe terenurile plane și noaptea”. Preocuparea de bază este de a realiza volumul lucrărilor în termen de două mii de hectare — și faptul că timpul este înaintat. Pînă în seara zilei de 29 octombrie, însă, această lucrare a fost executată pe numai 15 la sută din suprafață. Oricum, se așteaptă în următoarele zile viteze superioare la aratură, pe lîngă măsurile la care se refera specialiștii Trusăriei S.M.A., comandamentul agricol județean a stabilit, pe lîngă consiliul agroindustrial și unitățile de parcuri, o serie de tractoare care participă la aratură, astfel încît să fie realizate, în medie, zilnic, cel puțin 2,5 hectare cu un tractor, ceea ce, în condiții normale de lucru, ar duce la încărcarea în limitele timpului stabilit. Experiența anilor trecuți — ne spune Valentin Cătărig, inginerul-șef al consiliului agroindustrial Iernut (unde urmează să fie executate oaze de toamnă pe 6.000 hectare) — ne-a arătat că, în actualul stadiu al lucrărilor, o activitate operativă a terenului de resturi vegetale condiționează în bună măsură executarea rapidă a arăturilor adinci de toamnă. De aceea, 1-am acordat o atenție sporită”.

Urmarea: În ziua de 29 octombrie erau eliberate 4.800 hectare, ceea ce a permis ca în numai două zile să fie arate mai bine de 900 hectare. Totodată, faptul că în fiecare secție de mecanizare, mai bine de jumătate din numărul tractoarelor, însoțite de mobilizat un mare număr de oameni la stringerea resturilor vegetale.

Un număr de 110 tractoare repartizate la aratură, alt în ziua raidului nostru, cît și în perioada pregătitoare declarării arăturilor, conducerea unităților agricole au mobilizat un mare număr de oameni la stringerea resturilor vegetale.

Gheorghe GIURGIU
correspondentul „Scintei”

Diminuarea continuă a costurilor — o sursă de creștere a eficienței

Combinatul de pielișrie și încălziminte din Cluj-Napoca folosește anual în procesul de producție zeci de mii de tone de materii prime și materiale pe care le aducem de la diverșii furnizori din țară pe căile ferate și cu mijloace ale întreprinderii de transport auto. O parte din transporturile operative și nevagonabile de materiale, pe care nu le putem efectua prin întreprinderea de transport specializată, o realizăm cu mijloacele pe care le avem în folosință proprie: 5 autocamioane și autotur-gonete de 1,2 tone, un autocamion

de 7,6 tone, o autocisternă de 4,5 tone, două autobasculante de 5,5 tone, două autocamioane de 0,7 tonă. Toate de aceea, reducerea substanțială a cheltuielilor de transport în totalul cheltuielilor materiale constituie și pentru colectivul combinatului nostru o sarcină deosebită, așa cum s-a indicat la recenta ședință a Comitetului Politic Executiv al C.C. al P.C.R.

În cadrul preocupărilor pentru reducerea cheltuielilor de producție, consiliul oamenilor muncii din com-

materiale cu 4 la sută în 1986, față de 1985, vizează, în primul rînd, economisirea metalului, precizează inginerul Ioan Arghis, șeful atelierului de proiectare. Asupra consumului de metal se acordă o atenție deosebită, întrucît vizează realizarea producției fizice planificate în condițiile unei eficiențe ridicate.

— Care sînt principalele direcții de acțiune pentru realizarea obiectivelor stabilite pe anul viitor și reducerea

put revizuirea tehnologiilor. Astfel, la familia de tiapre pentru tuburi din beton au fost efectuate modificări constructive la unele repere. Iapt oca pe permis executarea acestora prin sudare și nu prin forjare ca pînă acum. Această soluție se aplică de la finarul cu diametrul de 1.000 mm, asigurînd o economie de 437 kg de metal pe bucată. În anul viitor această soluție se va generaliza la toate tipurile.

— Așa prevede tehnologia, se justifică șeful secției. Aceste piese ar putea fi executate prin alte procedee și cu un consum de metal mai redus? — Sînt posibilități pentru a evita consumul mare de metal care ne pune în fața unei probleme care se va mai face la unele repere și ne preocupă valorificarea lor. Pînăoamenle trebuie să constituie în acest sens o sarcină minimă pentru întregul colectiv. Specialiștii unității, deosebit de bine pregătite, trebuie să realizeze o analiză de tehnologie și să realizeze a unor repere de dimensiuni reduse, care, așa cum am constatat, în prezent se produc cu un consum ridicat de metal. Nici un gram de metal nu trebuie consumat inutil! Totodată, în turnărie se impune introducerea unor metode mai noi de turnare și forjare. În fine, nu trebuie îngăduită nici o abatere tehnologică în urma căreia rezultă o creștere a consumului de metal. Rezultatele de pînă acum pot să fie amplificate prin fructificarea integrală a tuturor posibilităților existente pentru reducerea mai accentuată a consumului de metal.

Stefan DINICA
correspondentul „Scintei”

Eficiența economică înaltă — un obiectiv prioritar

(Urmare din pag. 1)

În decurs de cîțiva ani aproape toate produsele pe care le fabricăm s-au situat la nivelul mondial ridicat și competitiv pe piața externă, iar la 2-5 la sută din producție să se atingă performanțe superioare acestui nivel. Important este ca fiecare obiectiv din acest program, care trebuie bine cunoscut și concretizat în fiecare întreprindere, să fie îndeplinit întocmai, la termen și în condițiile stabilite. Pretutîndeni trebuie să se înțeleagă cu toată răspunderea că îmbunătățirea calității, ridicarea nivelului tehnic al produselor sînt hotărîtoare pentru progresul general, pentru dezvoltarea relațiilor noastre economice internaționale, pentru participarea activă a României la schimburile de valori materiale, pentru o largă colaborare și cooperare în producție cu alte țări.

În aceeași sferă de preocupări, este absolut necesar să se instaureze în fiecare întreprindere un profund spirit gospodăresc în utilizarea resurselor de materii prime, materiale, energie electrică și combustibili, în scopul reducerii cît mai substanțiale a cheltuielilor materiale. Se cunoaște că, asemenea tuturor sarcinilor de plan, prevederile de economisire a resurselor materiale și energetice sînt obligatorii, deoarece normele de consum au servit la fundamentarea bazei tehnico-materiale a planului național de dezvoltare economică-socială. Respectarea strictă a normelor de consum stabilite constituie, prin urmare, una din condițiile primordiale pentru realizarea producției fizice planificate; orice depășire a consumurilor normate se repercutează asupra echilibrului material al planului, ceea ce influențează negativ activitatea dintr-un sir întreg de întreprinderi, nivelul celorlalți indicatori, îndeosebi al celor de eficiență economică. O atenție deosebită, în contextul cerințelor actuale, trebuie să se acorde gospodăriei riguroase și economisirii severe a resurselor energetice. Tovarășul Nicolae Ceaușescu aprecia că trebuie să ne propunem ca cel puțin 50 la sută din necesarul de energie pentru creșterea producției în următorul cincinal să îl realizăm prin reducere-

rea consumurilor energetice, prin recuperarea și refolosirea energiei și prin utilizarea a noi surse de energie.

Asadar, este în interesul general al economiei naționale, al tuturor oamenilor muncii ca, în fiecare întreprindere, să se asigure gospodăria rațională a resurselor de materii prime și energetice, să se respecte cu strictețe normele de consum, să se acționeze stăruitor pentru reducerea lor cît mai substanțială; orice procent de reducere a consumurilor, al cheltuielilor materiale se reflectă nemilcolit și în mod pozitiv în nivelul beneficiilor și, în ultimă instanță, în creșterea veniturilor naționale — sursa trînică a dezvoltării și modernizării continue a economiei naționale, a ridicării bunăstării celor ce muntesc.

Iată, asadar, un cîmp vast de acțiune pentru toate organele și organizațiile de partid, pentru forurile de conducere democratică din fiecare întreprindere, care au înalta îndatorire de a asigura o puternică mobilizare a colectivului de oameni ai muncii la îndeplinirea exemplară a sarcinilor economice stabilite pentru acest an și pentru anul viitor. Adundările generale ale oamenilor muncii, în curs de desfășurare în aceste zile, constituie un bun prilej de afirmare puternică a capacității „creatoare, a spiritului de bun gospodărie ale fiecărui muncitor și specialist, ale fiecărui colectiv de întreprindere pentru stabilirea unor acțiuni practice, imediate în perioada ce mai rămăs pînă la sfîrșitul anului, precum și pentru elaborarea unor programe ample de măsuri prin a căror aplicare se va asigura realizarea planului pe anul 1986 la toți indicatorii, inclusiv la cei calitativi, de eficiență economică. Așa cum sublinia secretarul general al partidului, pretutîndeni trebuie să se creeze condiții de natură să determine o cultură, o îmbunătățire radicală a activității în toate domeniile, asigurîndu-se în toate ramurile economiei naționale, în toate întreprinderile o înaltă eficiență economică — temelie sigură a sporirii necontenite a veniturilor naționale, a progresului economico-social al patriei noastre socialiste.

LA ÎNTEPRINDEREA DE UTILAJE ALBA IULIA

Consumul de metal — în scădere, dar posibilitățile sînt mult mai mari

— Rezultatele evidențiază o experiență bună în ce privește reducerea consumului de metal. O experiență care se cere să fie dezvoltată în continuare, avînd în vedere sarcinile sporite ce revin unității în anul viitor. **Prin planul pe 1986 se prevede ca cheltuielile totale la o mie de lei producție vor scădea cu 30,2 lei, iar cele materiale cu 17,8 lei.** Reducerea cheltuielilor materiale — principala direcție de acțiune pentru creșterea eficienței economice — are în vedere, în principal, asigurarea consumului de metal, materia primă de bază utilizată în întreprindere. Avînd în vedere că pînă la sfîrșitul anului am mai rămas numai două luni, am urmat în întreprindere stadiul pregătitor pentru ca, încă din prima lună a anului viitor, consumurile să se încadreze în nivelurile stabilite.

— Pentru specialiștii unității, pentru întregul colectiv, este evident faptul că reducerea consumurilor

mai accentuată a consumului de metal? — În primul rînd, am trecut la reorganizarea constructivă a produselor de bază ale întreprinderii, care reprezintă mai bine de 50 la sută din volumul producției: încărcătorul frontal IFRON, strungul de lemn SL 2000, mașinile de ascuțit cutițe plane ACP și mașinile de rînduit pe două fețe MRF 2. Această acțiune a fost precedată de întocmirea unor studii pentru îmbunătățirea formei constructive și reducerea greutateii produselor, implicînd la consumurilor de metal. Pe baza acestor studii am trecut la reorganizarea produselor. Prin reproiectare urmăm să realizăm la încărcătorul frontal o reducere a consumului de metal cu 5 la sută, iar la mașina de ascuțit cutițe plane ACP 13,5 — o economie de 12 la sută. Pentru a asigura încărcarea riguroasă a fiecărui produs în normele de consum stabilite, am înce-

— Alte căi de reducere a consumului de metal care stau în atenția specialiștilor întreprinderii sînt măsurarea adînsului de prelucrare a piesele turnate, ridicarea prețurilor profesionale a personalului muncitor, diminuarea rebuturilor etc. Aceasta nu înseamnă însă că rezervelor de diminuare a consumului de metal au fost epuizate. În acest sens, ca exemplu, în secția de prelucrări mecanice, în atelierul de uzinare, strungarul Ioan Tecca execută o bucată pentru un reper de la IFRON, strînd în silin și bură de oțel. În jurul mașinii se adună 30 de metri de span. Pentru realizarea piesei respective, cu o greutate de 280 grame, se consumă de cîteva ori mai mult metal, respectiv 1120 grame. Din păcate nu avem în față un caz singular, o excepție care „s-a strecurat” prin bariera așezată în calea consumului nejustificat de metal. Împreună cu inginerul Ioan Beca, șeful sec-

ÎN PLENARA ADUNĂRII GENERALE A O.N.U. Fermă condamnare a politicii de apartheid

NATIUNILE UNITE 1 (Agerpres). — Nicolae Chilie transmite: În plinara Adunării Generale a O.N.U. au luat sfârșit dezbaterile asupra punctului intitulat „Politica de apartheid a guvernului Republicii Sud-Africane”.

Larg consens asupra necesității opririi neîntirziate a cursei inarmărilor

NATIUNILE UNITE 1 (Agerpres). — Nicolae Chilie transmite: Comitetul pentru probleme politice și de securitate al Adunării Generale a O.N.U. a consacrat o ședință specială marșului „Săptămâni mondiale de dezarmare” care s-a desfășurat în întreaga lume în perioada 24-31 octombrie.

HAVANA: Întâlnire prietenească cu prilejul împlinirii a 25 de ani de la stabilirea relațiilor diplomatice între România și Cuba

HAVANA 1 (Agerpres). — Cu prilejul aniversării a 25 de ani de la stabilirea relațiilor diplomatice între Republica Socialistă România și Republica Cuba, ambasada țării noastre din Havana a avut loc o întâlnire prietenească cu reprezentanții Antonio Esquivel Yedra, vicepre-

LONDRA EXPOZIȚIE DE CARTE ROMĂNEASCĂ

LONDRA 1 (Agerpres). — La librăria Collets din Londra a avut loc deschiderea unei expoziții de carte românească. Sunt expuse, în principal, cărți traduse în limba engleză din domeniile politicii interne și externe a partidului și stăruirii noastre, științei și tehnicii, istoriei, literaturii, artei, precum și lucrări de prezentare generală a țării.

România la Tîrgul internațional de la Bagdad

BAGDAD 1 (Agerpres). — La Bagdad s-a deschis cea de-a 25-a ediție a Tîrgului internațional organizat în capitala Irakului. România participă cu un pavilion, în cadrul cărui sunt expuse o gamă largă de produse din sectorul construcțiilor de masă, electrotehnicii, metalurgiei, materialelor de construcții și industriei ușoare.

Întrevvedere americano-nicaraguană

MANAGUA 1 (Agerpres). — În cadrul întrevederii de la Departamentul de Stat dintre Harry Shlaudeman, ambasadorul Hincant și reprezentantul special al președintelui S.U.A. în America Centrală, și Carlos Funerian, ambasadorul Republicii Nicaragua la Washington, Statele Unite au cerut guvernului sandinist din Nicaragua să dizolve parlamentul, format în urma alegerilor legislative din noiembrie 1984, cu o condiție prealabilă la deschiderea dialogului la nivel înalt dintre cele două țări — a anunțat un comunicat al Ministerului de Afaceri Externe.

Reuniunea Consiliului Permanent al O.S.A.

WASHINGTON 1 (Agerpres). — Într-o alcătuire rostită în cadrul reuniunii Consiliului Permanent al Organizației Statelor Americane (O.S.A.), ministrul afacerilor externe al Columbiei, Augusto Ocampo, a cerut ca statutul acestei organizații să consfințească dreptul fiecărui membru de a-și alege singur sistemul social-economic și politic, precum și angajamentul privind ne-

Anunțarea de alegeri generale în Cipru

NICOSIA 1 (Agerpres). — Parlamentul cipriot a sprijinit în unanimitate moțiunea de cenzură prezentată, la începutul lunii octombrie, de partidele A.K.E.L. și Adunarea Democratice și a hotărât dizolvarea sa. În același timp s-a stabilit ca la data de 8 decembrie să fie organizate alegeri generale, pentru desemnarea titularilor celor 56 de mandate în Adunarea Națională.

Componenta noului guvern portughez

LISABONA 1 (Agerpres). — Premierul desemnat al Portugaliei, Aníbal Cavaco Silva, liderul Partidului Social-Democrat, a prezentat componenta cabinetului său minoritar. Din noul guvern fac parte 11 reprezentanți ai P.S.D. și două personalități politice independente — Pedro Pires Miranda, care se va afla la conducerea Ministerului de Externe, și Luis Mira Amaral, care va deține portofoliul muncii și prevoizii sociale. În componențele în care dispune de 98 de mandate din totalul de 250, guvernul va apela la sprijinul parlamentar al altor formațiuni politice.

AGENTIILE DE PRESĂ - pe scurt

CONVORBIRI SOVIETO-ETIOPIENE. La Moscova au avut loc, joi, convorbiri între Mihail Gorbaciov, secretar general al C.C. al P.C.U.S., și Mengistu Haile Mariam, secretar general al C.C. al Partidului Muncitor din Etiopia, președintele Consiliului Militar Administrativ Provizoriu din Etiopia, aflat într-o vizită de prietenie.

MOSCOVA Ședința Biroului Politic al C.C. al P.C.U.S.

MOSCOVA 1 (Agerpres). — La Moscova a avut loc ședința Biroului Politic al C.C. al P.C.U.S., relatarea agenției T.A.S.S. În cadrul ședinței au fost dezbătute rezultatele Conferinței Comitetului Politic Consultativ al statelor participante la Tratatul de la Genua, care a avut loc, la 22 și 23 octombrie, la Sofia. Biroul Politic a aprobat activitatea delega-

În pregătirea noii runde de negocieri comerciale multilaterale din cadrul G.A.T.T.

GENEVA 1 (Agerpres). — Ambasadorul Paulo Nogueira Batista, reprezentantul Braziliei la reuniunea de la Genua a grupului de înalți funcționari ce studiază modalitățile de lansare a unei runde de negocieri multilaterale privind liberalizarea comerțului mondial, a declarat că țara sa dorește un angajament ferm din partea tuturor țărilor membre ale Acordului General pentru Tarife

Împotriva folosirii constrîngerii politice în relațiile economice internaționale

NATIUNILE UNITE 1 (Agerpres). — La Națiunile Unite a fost dat publicității un raport al secretarului general al O.N.U., Javier Perez de Cuellar, privind problemele economice mondiale. Este subliniată necesitatea de a se întreprinde măsuri urgente pentru a se contracara folosirea constrîngerii politice sau economice în relațiile economice inter-

DEMONSTRAȚIE STUDENTEASCĂ LA SEUL

ISTORIA relațiilor comerciale internaționale conține numeroase exemple referitoare la faptul că încercările de realizare a unor țeluri politice sau strategice prin introducerea de restricții în comerț, a embargoului, a blocadei economice și a altor măsuri de acest fel sînt sortite eșecului — se spune în raport.

NOUL PREȘEDINTE AL TANZANIEI

— în lăxăru cu violarea în dimineața zilei de 31 octombrie a spațiului aerian cubanez de către un avion-spion american de tipul SR-71 „Black Bird” — transmite agenția Prensa Latina.

PREMIU. Comitetul național al Partidului Congresului Național Indian

care să fie acordat unor personalități sau organizații care vor contribui în mod deosebit la opera de întărire a unității și solidarității naționale.

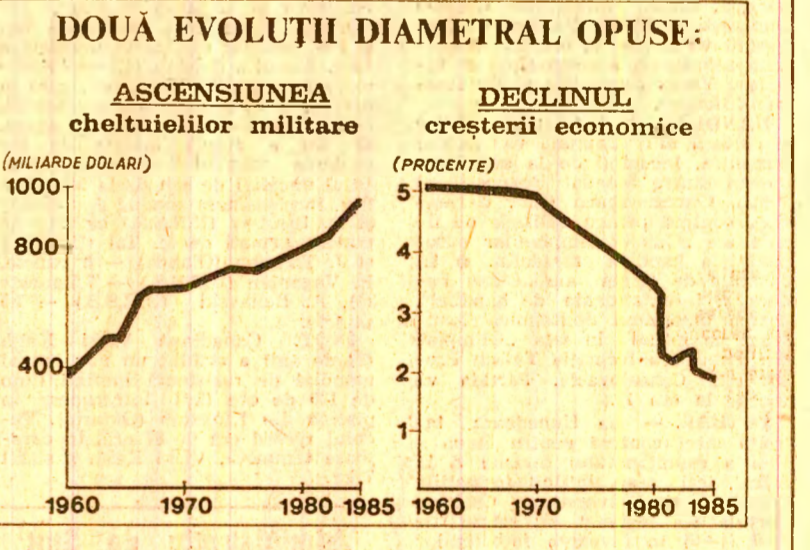
NUMIRE. Prin decret al Președintelui Sovietului, Suprem al U.R.S.S., Vsevolod Murahovski a fost numit în funcția de prim-vice-

DEZARMAREA, REDUCEREA CHELTUIELILOR MILITARE - cerințe de bază pentru depășirea crizei economice mondiale

înșasi evoluția vieții internaționale, care pune în evidență gravitatea consecințelor ale escaladării cheltuielilor pentru inarmări, nu numai pe plan militar, ci și economic.

simplu „înghetate”, scoase din circuitul circulației. Potrivit calculului Institutului internațional de cercetări în problemele păcii din Stockholm (S.I.P.R.I.), inarmările absorb ANUAL echivalentul creșterii economice mondiale pe o perioadă de 3-4 ani.

decit în economia militară, cit și aceea ale O.I.M. potrivit căreia cu un miliard de dolari transferați din bugetul militar în cel civil se pot crea 100.000 locuri de muncă, iar cu întreaga sumă absorbită anual de inarmări — peste 80 de milioane — decit de trei ori mai mult decit numărul somerilor din țările capitaliste dezvoltate.



O CURBĂ URCA, și urcă mereu — ALTA COBOARĂ. Realitatea vieții economice demonstrează cu prisosință existența pe plan mondial a unui raport invers proporțional între creșterea cheltuielilor militare, pe de o parte, și dezvoltarea economico-socială, pe de altă parte.

UN LANT AL CONSECINTELOR NOCIVE Creșterea bugetelor militare: instabilitate economică și reducerea nivelului de trai

