

# Scînteia

ORGAN AL COMITETULUI CENTRAL AL PARTIDULUI COMUNIST ROMÂN

Anul LVI Nr. 13 811

Sîmbătă 17 ianuarie 1987

6 PAGINI — 50 BANI

## ÎN SPIRITUL SARCINILOR SUBLINIATE DE TOVARĂȘUL NICOLAE CEAUȘESCU LA ȘEDINȚA COMITETULUI POLITIC EXECUTIV AL C.C. AL P.C.R.

### ENERGIA problemă de maximă însemnătate, preocupare de maximă răspundere

Înfăptuirea în cele mai bune condiții a programului de dezvoltare economică-socială a patriei depinde în mod nemijlocit de livrarea ritmică a energiei electrice necesare, precum și de economisirea severă a tuturor resurselor energetice. În spiritul sarcinilor subliniate de tovarășul NICOLAE CEAUȘESCU la recenta ședință a Comitetului Politic Executiv al C.C. al P.C.R., oamenii muncii din toate domeniile de activitate trebuie să înțeleagă din plin că se impun măsuri eficiente în fiecare întreprindere, la fiecare loc de muncă pentru desfășurarea normală a activității productive, în condițiile gospodăririi judicioase a energiei electrice și combustibilelor. De la producătorii de energie la consumatorii trebuie să se manifeste o grijă maximă și o înaltă răspundere pentru asigurarea resurselor energetice necesare, pentru economisirea lor severă.

În toate unitățile din sectorul energetic, în deosebit de centralele pe cărbune este necesar să se acționeze cu toată fermitatea și răspunderea pentru aplicarea exemplară a măsurilor stabilite de conducerea partidului, în vederea atingerii puterii planificate și realizarea producției de energie electrică stabilă. În fiecare centrală, la fiecare loc de muncă să se întoneze o ordine desăvîrșită și disciplină fermă, întregul personal muncitor, indiferent de funcția pe care o deține, fiind obligat să urmărească și să aplice întocmai normele și instrucțiunile referitoare la exploatarea și întreținerea instalațiilor, să-și îndeplinească cu simț de înaltă răspundere îndatoririle de serviciu, să manifeste intrinsecă față de orice abatere.

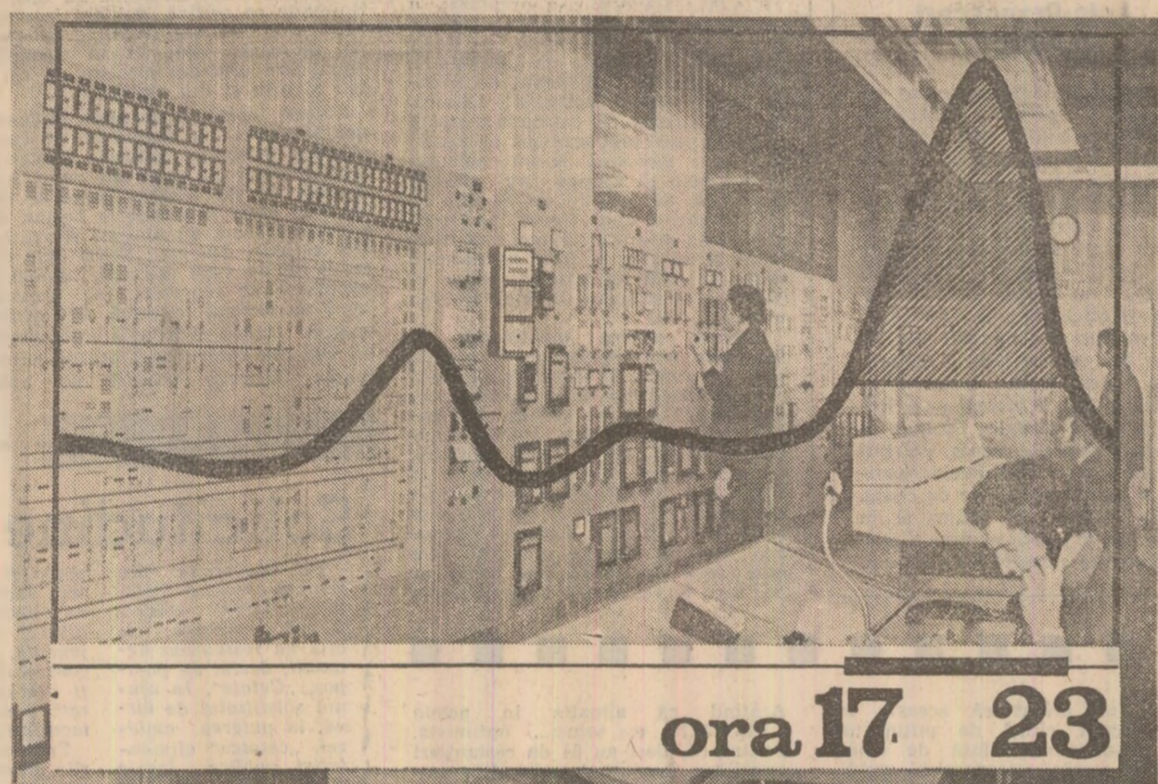
În această perioadă capătă o importanță deosebită măsurile privind buna organizare a activității în unitățile consumatoare, atât de-a lungul zilei de muncă, cât și pe ansamblul săptămîinii. Pentru a se asigura o bună aprovizionare cu energie electrică au fost stabilite cu rigurozitate, pe fiecare întreprindere în parte, pe ansamblul fiecărui județ și la nivelul fiecărei ramuri cote defalcate pe ore și zile. Nimeni, nicăieri și nici într-un moment nu poate consuma mai multă energie decît s-a stabilit. Iată de ce, în fiecare întreprindere, în fiecare județ, organizarea schimburilor de lucru ori a activităților pe ansamblul săptămîinii trebuie astfel făcută încît să se asigure un consum rațional și să se contribuie la aplicarea vîrfului de sarcină. În fiecare întreprindere trebuie puse neîntîrziat în aplicare programele de măsuri tehnice și organizatorice stabilite pentru asigurarea încadrării permanente în cotele de consum prevăzute, potrivit planului și normelor tehnologice, pentru înlăturarea oricăror forme de risipă și reducerea la maximum a consumurilor tehnologice.

Cu toții sintem profund interesați să reducem consumurile energetice și tuturor trebuie să ne fie limpede că orice risipă reprezintă un act de nechibăzuință, cu consecințe negative pentru dezvoltarea economiei naționale, pentru fiecare om al muncii, pentru fiecare cetățean. Nici un moment nu trebuie pierdut din vedere că de consecvența și răspunderea cu care se acționează pentru reducerea drastică a consumurilor energetice depind îndeplinirea integrală, la toți indicatorii, a planului pe acest an, realizarea produselor de care țara are nevoie, satisfacerea corespunzătoare a tuturor cerințelor vieții economice-sociale.

## O CHEMARE ADRESATĂ TUTUROR CETĂȚENILOR

### Reduceți și chiar evitați consumul energetic în orele de vîrf: 17-23

Este deosebit de important pe întreg parcursul sezonului rece ca absolut fiecare cetățean să înțeleagă limpede că suprasolicitarea sistemului energetic național în anumite perioade ale zilei este deosebit de dăunătoare, putînd genera perturbații serioase în alimentarea cu energie. Este vorba de orele de vîrf 17-23, cînd sistemul energetic național este solicitat la maximum, cînd curba de consum atinge cele mai înalte cote.



În scopul aplatizării curbei de consum, altfel spus, al echilibrării consumului, fiecare om al muncii, fiecare cetățean poate și trebuie să contribuie printr-o utilizare cit mai judicioasă a energiei electrice. Oricît de mică ar fi contribuția fiecăruia dintre noi, la nivelul economiei naționale, însumate, aceste eforturi au o valoare deosebită.

## ÎN INTERESUL ECONOMIEI NAȚIONALE, O ATITUDINE CIVICĂ ACTIVĂ PENTRU

### Economisirea severă a energiei în sectoarele neproductive!

- Consumul neproductiv trebuie redus drastic în toate sectoarele pentru a se asigura energia necesară desfășurării normale a întregii activități productive
- Toți cetățenii au datoria să gospodărească cu maximă grijă energia electrică, limitînd la strictul necesar consumul casnic

- Se interzice folosirea energiei electrice pentru încălzirea încăperilor care sînt prevăzute cu alt sistem de încălzire
- Activitățile din învățămînt, cultură, comerț vor fi astfel organizate încît să se folosească la maximum lumina naturală
- Organele locale și unitățile furnizoare de energie vor intensifica acțiunile de control pentru a asigura respectarea strictă a măsurilor de economisire stabilite

## De la producător la consumator

### O RĂSPUNDERE UNICĂ PENTRU ASIGURAREA ENERGIEI NECESARE

- CU CE RANDAMENT AU FUNCȚIONAT IERI TERMOCENTRALELE?

„SCÎNTEIA” ÎN LEGĂTURĂ DIRECTĂ CU:

ISALNITA

ONESTI

TURCENI

ORADEA

- CALCULE ȘI COMPARAȚII SEMNIFICATIVE PRIVIND:

- Valoarea unui kilowatt-ora ● Direcțiile de acțiune pentru reducerea consumului productiv și casnic

ÎN PAGINA A III-A

## „CU POPORUL PENTRU POPOR!”

File de muncă și gîndire revoluționară în lumina vizitelor de lucru ale tovarășului Nicolae Ceaușescu

### BOTOȘANI:

## Anii celor mai mărețe înfăptuiri

Botoșani, ținut de rezonanță în istoria și cultura națională, trăiește azi — în epoca ce poartă numele întinului cetățean al țării — timpul celor mai spectaculoase înfăptuiri economice și sociale, edificarea și urbanizarea din întregă sa existență — rod al politicii partidului, al concepției secretarului general privind dezvoltarea economicoasă a tuturor zonelor țării. În repetate rânduri, tovarășul Nicolae Ceaușescu, împreună cu tovarășa Elena Ceaușescu s-au aflat în mijlocul oamenilor muncii din această parte a țării spre a analiza, la fața locului, cum se desfășoară ampla operă con-

structivă de realizare a noi și noi obiective economice și sociale, spre a se sfătui nemijlocit cu fauritorii lor, cu oamenii muncii.

Despre aceste memorabile întâlniri de lucru cu președintele țării, expresie a profundului democratism propriu societății noastre, ne-au vorbit zilele trecute, cu emoție, cu dragoste și recunoștință, mulți botoșăneni, subliniind covârșitoarea însemnătate a acestor vizite pentru viața oamenilor, a localităților în care trăiesc, a întregului județ.

DEZVOLTAREA INDUSTRIALĂ — BAZA A RIDICĂRII NIVELULUI DE TRAI. Prima vizită de lucru a tovarășului Nicolae Ceaușescu pe meleagurile botoșănești a avut loc în 1969, iar a doua în 1988, la puțin timp după reorganizarea administrativ-teritorială și deci după înființarea județului Botoșani. Ideea centrală asupra căreia s-au axat aceste prime două întâlniri a fost necesitatea industrializării zonei, repararea teritorială judiciară a forțelor de producție, care — așa cum sublinia tovarășul Nicolae Ceaușescu, vizitînd orașul Dorohoi — „să asigure condiții de muncă și contribuie la ridicarea nivelului de viață și de cultură al acestor meleaguri”.

- 60 000 de noi locuri de muncă într-o economie de opt ori mai puternică decît în 1965
- 30 de miliarde lei investiții — fundamentul marilor realizări economico-sociale din ultimele două decenii
- Mai bine de trei sferturi din populația urbană a județului trăiește în apartamente noi, construite după 1965
- Numărul paturilor de spital — 9,3 la o mie de locuitori — aproape dublu față de anul 1965



Noua arhitectură a orașului, noile condiții de locuit ale cetățenilor. Imagine din Botoșani

creșe, dispensare de întreprindere etc. Marile investiții ce s-au făcut în toți acești ani în județul Botoșani — peste 30 de miliarde de lei — au făcut posibilă, pe lângă celelalte realizări, vizibile în chipul cel nou al „Țării de Sus”, creșterea a peste 60 000 de locuri de muncă, majoritatea în industrie. Căci dacă în 1965 deținea o treime dintr-o

„In acest cîntec, în municipiul și județul Botoșani trebuie realizat și un mare volum de construcții de locuințe — 14 mii de apartamente față de 4 400 realizate în cîntecul trecut. Realizarea acestei importante sarcini cere, fiind seamă și de dezvoltarea industriei, luarea unor măsuri foarte energice pentru a asigura muncitorilor, tuturor cetățenilor care vor lucra în întreprinderile ce vor fi date în funcțiune condiții corespunzătoare de locuit”.

Cu totul impresionantă este construcția de locuințe în municipiul Botoșani care, cu cele peste 28 000 de apartamente nou înălțate nu numai că a sîntut pașii, dar a depășit chiar „explozia urbanistică”, impresionantă: triplarea populației orașului în nici două decenii! Este elocvent pentru cele spuse că cifra reprezentînd numărul locuitorilor din 1965 tinde să fie întrecută într-un an, doi de... cifra apartamentelor.

Ion MARIN

(Continuare în pag. a V-a)

## Luminoasă încununare a luptei de veacuri a poporului nostru pentru unitate și independență

În dezvoltarea vieții național-statale a poporului român, anul 1859 prezintă un moment de răscruce. El traduce idealul unității în fapt și, două dintre țările române se unesc într-un singur stat, încununînd astfel un lung drum de eforturi și de năzuințe ale românilor. În același timp, unirea Moldovei și Munteniei formează o veritabilă importantă în succesiunea evenimentelor care au contribuit la edificarea României moderne.

„Unirea Munteniei și Moldovei și înfăptuirea în 1859 a statului național suveran, unitar și răsărit Nicolae Ceaușescu, a constituit un moment crucial în destinele poporului nostru, marcînd intrarea României într-o nouă etapă a evoluției sale istorice”.

Problema unității național-statale a românilor are o condiționare istorică multă în trecutului poporului nostru. Ea exprimă pe planul vieții de stat unitatea românilor ca popor. A. D. Xenopol arăta că în trecut țările române „întimplătoare nu este asemănarea, ci dezbinarea lor; de aceea și trebuiau să sfîrșească ele prin unire”. De la unitatea poporului la unitatea național-statală drumul istoric a fost însă lung și greu. Actul istoric realizat la 24 ianuarie 1859 încorporează valorile definitorii ale istoriei poporului român: permanența și continuitatea de locuire în spațiul aparținînd danubiano-pontic, unitatea și lupta eroică pentru apărarea pămîntului strămoșesc, a independenței și suveranității naționale. Acest act a fost cîrît pe temelia de granit a comunității de viață socio-economică și spirituală a poporului român.

„Unirea națională este o condiție de existență și de dezvoltare a poporului român. Ea este o condiție de existență și de dezvoltare a poporului român. Ea este o condiție de existență și de dezvoltare a poporului român. Ea este o condiție de existență și de dezvoltare a poporului român.”

### 128 de ani de la formarea statului național român prin unirea Moldovei cu Muntenia

și sînt exprimate în scrieri bizantine, slave, germane, ungare etc. Caracterele unitare și latinizate limbii române de care erau conștienți locuitorii acestor meleaguri au fost remarcate și de acei străini care au venit în contact cu poporul nostru sau au studiat istoria lui. Umanistii apăsuni din secolul al XV-lea au consemnat că în Muntenia, Moldova, Transilvania și Dobrogea au redescoperit dacica nu ca un concept de geografie antică depășit, ci ca o țară contemporană lor, continuatoarea lumii dacico-romane.

festat plenar pe toate țărmurile. Dacă vreme de veacuri, prin forța lucrurilor, cetățile de scaun erau fie la Hirgoșite și Buzărești, Suceava sau Iași, Cluj sau Alba Iulia, poporul însuși și conducătorii săi știau că locuiesc într-o singură țară și vorbesc aceeași limbă. O cîntorie, o carte, o școală nu se înălțau niciodată deosebit pentru munteni, ardeleni, moldoveni sau dobrogeni, ci „pentru toată semniția românească”. De-a lungul întregii noastre istorii, desăvîrșită unitate românească n-a avut nevoie decît de realizarea politică a unității de stat, ca o încheiere logică dictată de realitățile obiective, pe care nimeni nu le putea contesta. Premisele realizării acestei unități erau atât de numeroase, iar necesitatea împiedicării ei îndelungată de către marile imperii ale timpului atât de evidentă, încît puțin popoare au avut mai puternice decît românii sentimentul răpîrții unui drept fundamental și aspirarea împlinirii lui. În asigurarea unității poporului român, un alt factor a fost unitatea spirituală, care a constituit în tot cursul Evului Mediu un puternic factor de coeziune și rezistență în fața cîmbur care au încercat să cucerească teritoriul românesc. Unitatea poporului român este exprimată și de unitatea geografică a teritoriului vechii Dacii, unde au locuit fără întrerupere urmasii dacoromânilor. „Pămîntul românesc, scria Constantin C. Giurescu, este unul din cele mai armonioase, mai frumoase și mai bogate nu numai din Europa, dar din întreaga lume... Bogăția pămîntului românesc, admirabila sa înzestrare cu tot ce este necesar vieții omenești, a făcut ca el să fie necontenit locuit, din paleolitic și pînă astăzi. Unitar și armonios alcătuit de natură, acest teritoriu a favorizat, atît practicarea unor ocupații unitare sau complementare, cit și dezvoltarea unor instituții social-politice similare. Pentru istoria poporului român, pentru tendințele sale legitime de unitate, teritoriul pe care îl locuiesc din veche a constituit un factor de coeziune deosebit de puternică”.

Dr. Stelian POPESCU

(Continuare în pag. a IV-a)



ÎN SPIRITUL SARCINILOR SUBLINIATE DE TOVARĂȘUL NICOLAE CEAUȘESCU LA ȘEDINȚA COMITETULUI POLITIC EXECUTIV AL C.C. AL P.C.R.

# ENERGIA problemă de maximă însemnătate preocupare de maximă răspundere

## CU CE RANDAMENT AU FUNCȚIONAT IERI TERMOCENTRALELE ?

Toate centralele să funcționeze la întreaga capacitate, să pulseze continuu o cantitate cit mai mare de energie electrică în sistemul energetic național ! Aceasta este cerința de maximă răspundere patriotică și muncitorească pusă acum în fața energicienilor, tuturor colectivilor de oameni ai muncii din aceste importante unități economice. Deși rigorile iernii se fac și la noi tot mai mult simțite, putem spune, așa cum sublinia secretarul general al partidului, tovarășul Nicolae Ceaușescu, la recenta ședință a Comitetului Politic Executiv al C.C. al P.C.R., că dispunem de toate condițiile necesare realizării prevederilor de plan și deci a sarcinilor stabilite pentru unitățile din sectorul energetic. Trebuie acționat însă cu fermitate, cu înalt spirit de răspundere pentru

îndeplinirea Intocmai a programelor stabilite de conducerea partidului în acest domeniu. Nici un moment nu trebuie pierdut din vedere că numai îndeplinirea exemplară și neîntreruptă a acestor sarcini va putea fi asigurată alimentarea ritmică cu energie electrică a unităților economice, a tuturor consumatorilor. Prin urmare, esențial este ca, pretinzându-ne să se aplice măsuri corespunzătoare pentru exploatarea în cele mai bune condiții, întreținerea în perfectă stare tehnică a fiecărui agregat, a fiecărei instalații, pentru a spori producția de energie. Îndeosebi în centralele pe cărbune. În sistemul energetic național, termocentralele pe bază de cărbune dețin un loc important, aproape 40 la sută din puterea totală instalată. Fieșec și contribuția lor la producția de energie a țării

trebuie să se situeze la un nivel ridicat. Colectivele de oameni ai muncii din aceste centrale au datoria să asigure o putere medie zilnică de 4.500 MW.

Cum se acționează în aceste zile în termocentralele pe bază de cărbune ? De la Dispeceratul energetic național am urmărit ieri, 16 ianuarie, evoluția puterii realizate în diferite centrale (situație prezentată în tabelul de mai jos) și am solicitat unor factori de răspundere din aceste unități răspunsul la următoarele întrebări :

1. Care este gradul de utilizare a agregatelor energetice ?
2. Cu ce probleme vă confrunțați și cum acționați pentru soluționarea lor ?

### „SCÎNTEIA” ÎN LEGĂTURĂ DIRECTĂ CU:

#### ÎȘALNIȚA      ONEȘTI      TURCENI      ORADEA

1. Pînă acum cîteva zile am funcționat la întreaga capacitate. În prezent, grupul nr. 3 de 315 MW se află oprit accidental datorită ruperii unor palete la corpul de joasă presiune al turbinei. Am început lucrările de reparații pe care le efectuăm cu țara proprii și sperăm ca în circa 7-8 zile să finalizăm intervențiile necesare, iar după probe tehnice grupul va reintra în exploatare.

2. Stocul de cărbune este în continuă scădere. Într-o zi de alimentare numai din depozit este limitată. Este și motivul pentru care am solicitat unităților miniere să intensifice ritmurile de livrare a cărbunelui. Avem create toate condițiile să descărcăm, în 24 de ore, 35.000 tone de cărbune, care de altfel este consumul nostru zilnic de combustibil. O problemă deosebită o reprezintă calitatea cărbunelui primit. Puterea calorică a acestuia este cu circa 100 kcal pe kg de combustibil mai mică decît valoarea prevăzută. Consecința ? Reducerea puterii realizate în centrală. Facem un apel către unitățile miniere de la Motru, Rovinari, Mehedinți, Horezu și Ploiești de a depune toate eforturile pentru a expedia cărbune corespunzător, conform prevederilor normative și clauzelor contractuale.

1. Toate agregatele sînt în exploatare, iar centrala funcționează la capacitatea programată. Această, bineînțeles, cu prețul unor eforturi deosebite din partea personalului din sectoarele de reparații și exploatare, precum și a asistenței tehnice acordate de cadrele tehnice și de conducere. Pentru creșterea gradului de disponibilitate a grupurilor energetice am pus un accent deosebit pe intervențiile profilactice efectuate sistematic la toate echipamentele. Totodată, avem organizate pe toate schimburi echipe de lucru specializate pentru a se putea acționa operativ în cazul unor eventuale defecțiuni.

2. Chiar în aceste zile, datorită lipsei de apă, ca urmare a secetii accentuate, în centrală am avut o serie de greutăți în domeniul circuitelor de răcire. În pofida acestor dificultăți, rod al măsurilor luate, activitatea nu a fost perturbată nici un moment. Ne îngrijorează stocul de cărbune destul de redus. A fost stabilit un program special de completare a cantității din depozite. Trebuie să primim în aceste zile de la Întreprinderea minieră Comănești peste 500 tone cărbune de calitate superioară care în combinație cu cel de la Horezu și Rovinari ne va permite să asigurăm o alimentare optimă a cazanelor.

1. Se află în exploatare două grupuri care realizează o putere destul de redusă datorită calității cărbunelui, cit și a unor defecțiuni apărute la unele agregate auxiliare : mori, ventilatoare de gaze, electro-pompe de alimentare.

2. Ne-am concentrat eforturile pentru repunerea în funcțiune a două cazane care au fost oprite din cauza spargerii unor țevi. Blocul nr. 2 de 330 MW este în reparație curentă și se află în stadiu final lucrările de centraj la turbina, preconizîndu-se ca în decada a treia din această lună să reintra în exploatare. O situație aparte înregistrăm la blocul nr. 1 de 330 MW care se află în reparație capitală, prilej cu care se aplică de către unitățile furnizoare aparținînd Ministerului Industriei de Utilaj Greu și o serie de modernizări. Lucrările sînt mult întîrziate datorită lipsei de furnitură, mai concret — țevi de diferite calități.

Am făcut intervențiile necesare pentru soluționarea neîntreruptă a acestor probleme de bază materială. Însă ritmul livrărilor de țevi nu este nici în prezent satisfăcător. Or, acest grup trebuie să reintra cît mai repede în exploatare, pentru a putea crește producția de energie atît de necesară în această perioadă.

1. În general eram obișnuiți să funcționăm la 200 MW, putere care reprezintă capacitatea maximă a centralei. În prezent se află în reparație curentă planificată grupul nr. 2 de 25 MW, lucrare care va fi încheiată pînă la finele acestui luni. Gradul de disponibilitate al agregatelor este superior comparativ cu cel prevăzut de norme. Prin eforturile conjugate ale întregului colectiv se asigură zi de zi, ceas de ceas funcționarea corespunzătoare a grupurilor energetice. Aș evidenția calitatea superioară a reparațiilor și reviziilor executate la toate agregatele și utilajele din dotare, intensificarea controlului tehnic de specialitate pe schimburi de activitate și lămurii de muncă ; întărirea răspunderii și creșterea nivelului de pregătire profesională a personalului de exploatare.

2. Toate problemele și aspectele de ordin tehnic și organizatoric care sînt de termocentrală sînt soluționate corespunzător la această dată. Cu o precizare : puterea medie orară realizată ar putea crește în perioada următoare cu condiția ca să primim cărbune de calitate corespunzătoare. În prezent, puterea calorică a acestuia nu depășește 1.700 kcal pe kg, decît cu 200 kcal pe kg sub nivelul tehnic stabilit.

### NIVELUL PUTERII REALIZATE ÎN CENTRALELE PE CĂRBUNE

Exploatarea la capacitatea maximă a agregatelor din centralele electrice constituie o condiție de bază pentru funcționarea corespunzătoare a sistemului energetic național. Energicienii de la fiecare centrală trebuie să se preocupe stăruitor pentru a realiza puterea prevăzută și a livra zilnic cantitățile de energie electrică planificate. Termocentralele pe bază de cărbune care dețin un loc important în balanța energetică a țării trebuie să contribuie cu o putere zilnică de 4.500 MW, lată care a fost nivelul puterii înregistrate ieri, 16 ianuarie a.c. :

Termocentrale	Putere — MW	
	programată	realizată
Rovinari	800	650
Turceni	700	200
Îșalnița	900	700
Mintia	1.000	950
Dolcești	440	150
Oradea	180	175
Paroșeni	200	80
Onești	120	125
Govora	40	40
Clugru	80	50
Drobeta Tr. Severin	40	35
<b>TOTAL</b>	<b>4.500</b>	<b>3.155</b>

### CITEVA CONCLUZII :

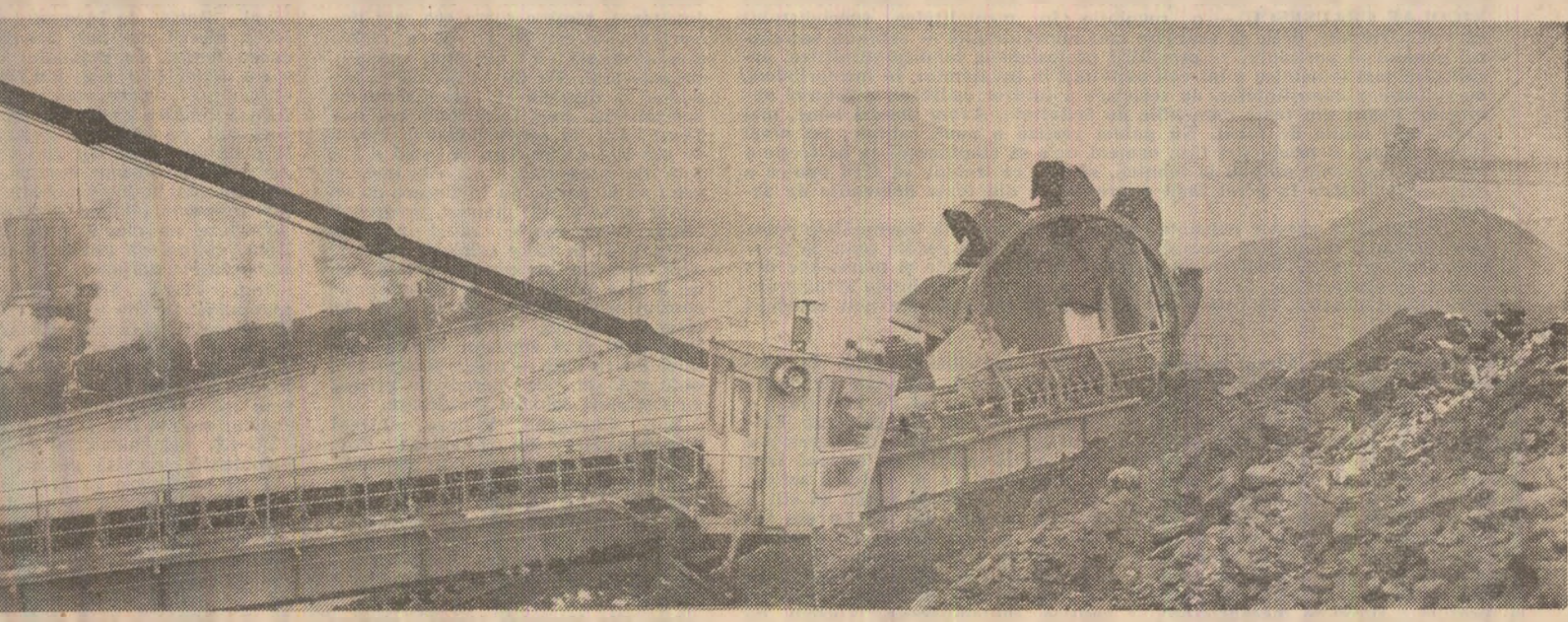
Așa cum se poate observa din situația nivelului puterii realizate în termocentralele pe cărbune, există mari discrepanțe între valorile programate și cele efectiv realizate. La centrala Turceni se înregistrează un grad redus de disponibilitate a agregatelor energetice. Aici se mențin numeroase probleme a căror soluționare tergiversează de mult timp. De neînțeles rămîne faptul că deși au fost stabilite programe riguroase de reparații și modernizări ale unor grupuri energetice, acestea nu sînt respectate, iar puterea sistemului energetic național este diminuată datorită absenței din exploatare a unor importante capacități de producție. Se constată că nu în toate centralele au fost luate măsurile tehnice necesare pentru a preîntîmpina opririle accidentale și a asigura funcționarea ireproșabilă a instalațiilor. Totodată, calitatea cărbunelui livrat centralelor influențează în bună măsură nivelul puterii realizate.

Într-un număr viitor al ziarului vom prezenta relatări de la alte centrale pe bază de cărbune.

### La închiderea ediției

Aseară, la ora 22, de la Dispeceratul energetic național am recepționat ultimele vești :

- Termocentrala Mintia-Deva care funcționează pe cărbune a atins la virful de seară o putere de 970 MW.
- La centralele pe hidrocarburi totul a decurs normal, realizîndu-se puterea planificată.
- Exploatarea hidrocentralelor de pe râurile interioare se face la un nivel foarte redus datorită lipsei de apă din lacurile de acumulare.
- La Drobeta-Turnu Severin au început probele la cel de-al doilea grup de 50 MW, care în curînd va intra în funcțiune.
- Toate stațiile electrice și liniile de înaltă tensiune funcționează normal.



### Cit mai mult cărbune și numai de bună calitate !

● Pentru a se asigura cărbunelui necesar funcționării în bune condiții a centralelor electrice, Ministerul Minelor, Petrolului și Geologiei și comitetele județene de partid, care au mine de cărbuni pe teritoriul lor, vor lua măsuri pentru a se lucra zi și noapte în vederea livrării cărbunilor în cantitățile stabilite și de calitate corespunzătoare.

● Se interzice livrarea de cărbuni cu corpul străine, precum și cu cantități de steril peste prevederile din standardele în vigoare. Ministerul Minelor, Petrolului și Geologiei, Energiei Electrice, Transporturilor și Telecomunicațiilor vor asigura măsuri ferme de întărire a controlului pe toate fazele tehnologice, în mine, cariere, precum și în opera-

țiile de încărcare, transport, descărcare și depozitare în centrale.

● Acolo unde nu funcționează benzi, vor fi luate măsuri pentru încălzirea cărbunelui cu excavatoarele cu cupă și folosirea tuturor celorlalte mijloace de încălzire și transport.

● În toate centralele electrice, minele de cărbuni, unitățile de transport, se vor lua măsuri ferme pentru întărirea ordinii și disciplinei, pentru folosirea mijloacelor din dotare, pentru a asigura mobilizarea întregului personal muncitor, a tineretului și militarilor în vederea satisfacerii cerințelor producției, asigurării funcționării în bune condiții a sistemului energetic național.

### În toate întreprinderile — un regim rațional de lucru pe toată durata zilei și a săptămînii !

● Întreprinderile care lucrează într-un schimb vor fi programate să lucreze prin rotație — unele în schimbul I, altele în schimbul III, în cadrul programului stabilit pe județ de echilibrare a consumului energetic pe toată durata zilei de 24 de ore și cele 7 zile ale săptămînii.

● În sectoarele calde ale unităților care lucrează în două schimburi, producția va fi organizată în schimburile I și III.

● Atelierele de reparații și întreținere, sectoarele auxiliare, celelalte secții și subunități din întreprinderile cu foc continuu, dar care nu sînt direct legate de funcționarea instalațiilor tehnologice, vor lucra într-un singur schimb prelungit, iar cele care trebuie să lucreze în două schimburi vor fi programate în schimburile I și III, în așa fel încît să se evite consumul de energie între orele 17-23.

● Cuptoarele electrice de topit metal și instalațiile aferente vor fi astfel programate încît fazele tehnologice care necesită consumuri mari de energie să fie în afara orelor 17-23.

### OAMENI AI MUNCII DIN ÎNTEPRINDERI !

## Prețuiți fiecare kilowatt-oră !

### PENTRU REALIZAREA FIECĂRUI KILOWATT-ORĂ SE CONSUMĂ :

- 0,32 mc gaz metan sau
- 1,5 kg lignit sau
- 250 g păcură

### UN KILOWATT-ORĂ DE ENERGIE ELECTRICĂ ESTE CONSUMAT DE :

- Un bec de 100 W care arde timp de 10 ore
- Un string care funcționează 10 minute
- Un război de țesut care funcționează 20 de minute

### CU UN KILOWATT-ORĂ SE POT REALIZA :

- 1,3 kg aluminiă sau
- 1,5 kg oțel în cuptoare electrice sau
- 25 kg fontă brută de furnal sau
- 7 kg ingreșăminte complexe sau
- 10 kg ciment sau
- 6 kg paste făinoase sau
- 1,5 mp țesături finite din lînă.

Acționați cu hotărîre și răspundere, zi de zi, pentru aplicarea în producție a celor mai eficiente tehnologii și metode de lucru, pentru folosirea celor mai gospodărești soluții și curmarea oricărei forme de risipă, spre a realiza producția planificată cu consumuri cit mai mici de energie electrică !

### CETĂȚENI DE LA ORAȘE ȘI SATE !

## Reduceți la minimum consumul casnic !

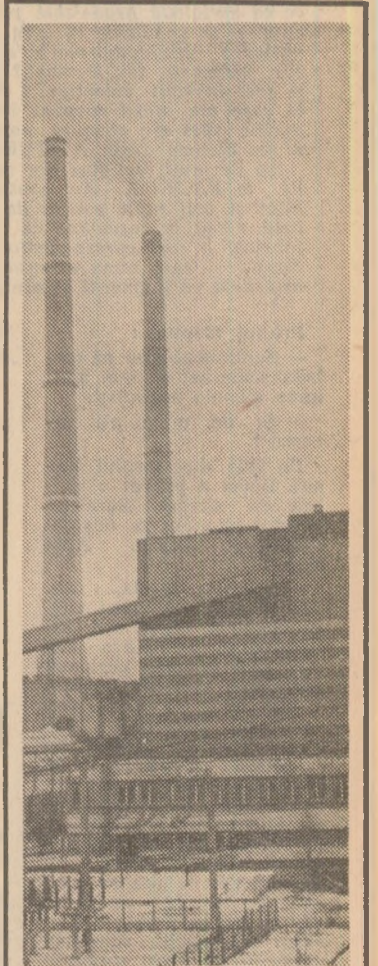
### IATĂ CARE ESTE CONSUMUL LUNAR AL UNOR APARATE DE UZ CASNIC ȘI PENTRU ILUMINAT :

- 9 kWh — aspiratorul
- 15 kWh — aparatul de radio
- 18 kWh — mașina de călcat
- 20 kWh — televizorul
- 29 kWh — frigiderul
- 50 kWh — iluminatul
- 58 kWh — mașina de spălat rufe

### DIRECȚII DE ACȚIUNE PENTRU REDUCEREA CONSUMULUI

Pretutîndeni, în fiecare locuință este necesar ca aparatura electrică să fie folosită cu maximă chibzuință, în acest fel fiecare cetățean aducîndu-și o contribuție directă la economisirea energiei, atît de necesară în această perioadă a economiei naționale.

- Este cu desăvîrșire interzisă folosirea aparatului electric în orele de vîrf de sarcină
- Se interzice folosirea în birourile instituțiilor de orice fel a aparatelor electrice de încălzit, iar iluminatul să fie limitat la strictul necesar
- În toate blocurile de locuințe, pe casa scîrilor să fie montate și să funcționeze automate electrice, pentru a se evita risipa de energie electrică.



### OAMENI AI MUNCII !

### AI MUNCII !

### CETĂȚENI !

Actionati zi de zi, cu hotarire si spirit gospodaresc, acasa si la fiecare loc de munca, pentru prevenirea risipei si reducerea substantiala a consumului de energie electrica !

Aceasta este o indatorire civica a tuturor, o sarcina de maxima importanta pentru progresul economiei nationale.



Cronica zilei

Tovarășul Cornel Paocel, vice-prim-ministru al guvernului...

În timpul vizitei în România, oaspeții bulgari au avut convorbiri cu președintele Uniunii centrale...

tv
13.00 Telex
13.05 La sîrșit de săptămînă (color)
14.45 Săptămîna politică

vremea

Insitutul de meteorologie și hidrologie comunică timpul probabil pentru intervalul 17 ianuarie...

INFORMAȚII SPORTIVE

● La Milano, în meci contînd pentru turneul final al „Cupel campionilor europeni”...

ADMINISTRAȚIA DE STAT LOTO-PRONSPORT

NUMERELE EXTRASE LA TRAGEREA LOTO DIN 16 IANUARIE 1987

BOTOȘANI:

Anii celor mai mărețe înfăptuiri

În județ, Bucecea, Ripiceni, Trușești, Ștefănești și altele — ce contribuie și vor contribui în viitor...

NOUĂ CALITATE A MUNCII

ȘI VIETII. Directorul direcției sanitare a județului, dr. Victor Sirghi...

Un flagel ce se cere curmat de la rădăcină

Este însă un fapt — subliniat de raportul Comisiei O.N.U. pentru narcotice — că „numai măsurile dure de primară a traficantilor sau ameliorarea mijloacelor de tratament a toxicomanilor...”

teatre

● Teatrul Național (14.71), sala mare: Ioneliștilor (18.30), sala mică: Peștele din Hollywood (18.30)

Studio: Sentimente și năfnalimă

● Teatrul Gulești (sala Gulești, 18.45): Iarna cînd au murit călugării

OBLIGAȚII CETĂȚENEȘTI CE TREBUE ONORATE CU PROMPTITUDINE

În județele în care au căzut ninsori abundente ACȚIUNI OPERATIVE, AMPLĂ PARTICIPARE LA DESZĂPEZIRE

Și ieri, în zonele afectate de ninsorile abundente, căzute în ultimele zile, au continuat ample acțiuni de deszăpezire...

GORJ: Acțiuni energice în carierele de lignit

În carierele de lignit de la Rovinari, Motru și Jilț, zeci de mii de oameni ai muncii acționează cu înaltă răspundere pentru asigurarea fluxului neîntrerupt al producției de cărbune energetic...

BISTRIȚA-NAȘAUD: Susținută participare cetățenească

Jol, la Beclean, s-a acționat cu forțe sporite pentru înlăturarea zăpezii, fiind prezenti în activitate peste 5.000 de oameni...

MEHEDINȚI: Dezzăpezirea arterelor de circulație, a tuturor căilor de acces

În bazinul carbonifer, la minele Zeguzani, Husnicioara și Livezile, unde minerii extrag de zeci de mii de tone de cărbune...

„Toxicomania — o epidemie în continuă extindere”

„Un flagel bintuie azi în lumea occidentală: este vorba de toxicomania. Ca orice epidemie se întinde, viciază, corupe, amoroș...”

O situație tragică și măsuri fără precedent pentru a-i pune stavilă

Posturile de radio și televiziune, presa de toate orientările din țările occidentale înfăptuiesc ample demersuri...

Cea mai rentabilă afacere a secolului XX

După cum arată relații recente, luată împotriva toxicomaniei nu este deloc ușoară: cu cât această se extinde, cu atât este mai feroc „replica” bandelor de traficanți...

cinema

● Teatrul „Tîndărică” (11.12.84, sala Cosmopolit): Amarnul (18.30)

VIATA ECONOMICO-SOCIALA A LOCALITAȚILOR PATREI

DIN VEȘTILE TRANSMISE IERI DE CORESPONDENȚII „SCINTEII”

VASLUI: O nouă capacitate de producție

La Centrala termică pe cărbune din municipiul Vaslui, lucrătorii antrepriizii de construcții industriale au finalizat montajul și au pus în funcțiune o capacitate care va pulsa energie pentru un însemnat număr de apartamente...

RIMNICU VILCEA: Materii prime suplimentare pentru industria chimică

Colectivele de oameni ai muncii din sectoarele Bistrița și Oțelea Mari ale întreprinderii miniere Rîmnicu Vilcea și-au amplificat eforturile și preocupările în scopul extragerii și livrării unor cantități tot mai mari de calcar și sare în soluție...

BUZĂU: Producție fizică peste prevederi

Cel de-al doilea an al actualului cincinal a debutat la Întreprinderea de geamuri Buzău sub bune auspicii, harnicul colectiv de muncă a acțiunii reușite să obțină încă din primele zile rezultate superioare...

REALITAȚI REVELATOARE DIN LUMEA CAPITALULUI

„Toxicomania — o epidemie în continuă extindere”

scrie revista „TIME”. Profiturile sefiilor de bandă au ajuns la sume fabuloase, uneori pretul drogului provenit direct de la „sursă” crește cu 20.000 la sută...

S.O.S. în lumea occidentală

Noi secvențe în lupta antidrog: se preconizează folosirea de sateliți și chiar recurgerea la forțele armate

Consumul de stupefiante — anticamera criminalității

Deosebit de îngrijorător este faptul că flagelul drogurilor pătrunde tot mai adînc și în cazărmi. Este de sine înțeles vîlvă stîrnită de dezvaluirea faptului că membri ai echipajului submarinului atomic american „Nautilus”...

Cea mai rentabilă afacere a secolului XX

După cum arată relații recente, luată împotriva toxicomaniei nu este deloc ușoară: cu cât această se extinde, cu atât este mai feroc „replica” bandelor de traficanți...

Un flagel ce se cere curmat de la rădăcină

Este însă un fapt — subliniat de raportul Comisiei O.N.U. pentru narcotice — că „numai măsurile dure de primară a traficantilor sau ameliorarea mijloacelor de tratament a toxicomanilor...”

SUCEAVA: Apartamente mai multe pentru oamenii muncii

Lucrătorii Trușului antrepriizii generală de construcții-montaj Suceava au realizat în acest an 2.100 apartamente în marile ansambluri de locuințe din Suceava...

TULCEA: Noi spații comerciale

Pe strada Badabad, din municipiul Tulcea, au fost date în folosință nouă unități comerciale în cadrul complexului comercial „Complexul comercial, care cuprinde unități de alimentație publică, se adaugă celor 20 de unități comerciale date în folosință în ultimul an în această zonă a orașului...

MEHEDINȚI: Tot mai multe piese de schimb recondiționate

În stațiunile pentru mecanizarea agriculturii din Mehedinți se desfacează o intensă activitate pentru încheierea într-un timp cât mai scurt a reparațiilor și reviziilor...

MEHEDINȚI: Tot mai multe piese de schimb recondiționate

Desigur, „asaltul” autorităților împotriva toxicomaniei nu este de dată recentă. Încă în septembrie 1971 fostul președinte Richard Nixon hotărîse crearea în S.U.A. a unei „Comisii miniere de luptă împotriva drogurilor”...

Un flagel ce se cere curmat de la rădăcină

Este însă un fapt — subliniat de raportul Comisiei O.N.U. pentru narcotice — că „numai măsurile dure de primară a traficantilor sau ameliorarea mijloacelor de tratament a toxicomanilor...”

Un flagel ce se cere curmat de la rădăcină

Este însă un fapt — subliniat de raportul Comisiei O.N.U. pentru narcotice — că „numai măsurile dure de primară a traficantilor sau ameliorarea mijloacelor de tratament a toxicomanilor...”

Un flagel ce se cere curmat de la rădăcină

Este însă un fapt — subliniat de raportul Comisiei O.N.U. pentru narcotice — că „numai măsurile dure de primară a traficantilor sau ameliorarea mijloacelor de tratament a toxicomanilor...”

Un flagel ce se cere curmat de la rădăcină

Este însă un fapt — subliniat de raportul Comisiei O.N.U. pentru narcotice — că „numai măsurile dure de primară a traficantilor sau ameliorarea mijloacelor de tratament a toxicomanilor...”

SUCEAVA: Apartamente mai multe pentru oamenii muncii

Lucrătorii Trușului antrepriizii generală de construcții-montaj Suceava au realizat în acest an 2.100 apartamente în marile ansambluri de locuințe din Suceava...

TULCEA: Noi spații comerciale

Pe strada Badabad, din municipiul Tulcea, au fost date în folosință nouă unități comerciale în cadrul complexului comercial „Complexul comercial, care cuprinde unități de alimentație publică, se adaugă celor 20 de unități comerciale date în folosință în ultimul an în această zonă a orașului...

MEHEDINȚI: Tot mai multe piese de schimb recondiționate

În stațiunile pentru mecanizarea agriculturii din Mehedinți se desfacează o intensă activitate pentru încheierea într-un timp cât mai scurt a reparațiilor și reviziilor...

MEHEDINȚI: Tot mai multe piese de schimb recondiționate

Desigur, „asaltul” autorităților împotriva toxicomaniei nu este de dată recentă. Încă în septembrie 1971 fostul președinte Richard Nixon hotărîse crearea în S.U.A. a unei „Comisii miniere de luptă împotriva drogurilor”...

Un flagel ce se cere curmat de la rădăcină

Este însă un fapt — subliniat de raportul Comisiei O.N.U. pentru narcotice — că „numai măsurile dure de primară a traficantilor sau ameliorarea mijloacelor de tratament a toxicomanilor...”

Un flagel ce se cere curmat de la rădăcină

Este însă un fapt — subliniat de raportul Comisiei O.N.U. pentru narcotice — că „numai măsurile dure de primară a traficantilor sau ameliorarea mijloacelor de tratament a toxicomanilor...”

Un flagel ce se cere curmat de la rădăcină

Este însă un fapt — subliniat de raportul Comisiei O.N.U. pentru narcotice — că „numai măsurile dure de primară a traficantilor sau ameliorarea mijloacelor de tratament a toxicomanilor...”

Un flagel ce se cere curmat de la rădăcină

Este însă un fapt — subliniat de raportul Comisiei O.N.U. pentru narcotice — că „numai măsurile dure de primară a traficantilor sau ameliorarea mijloacelor de tratament a toxicomanilor...”

AMERICA CENTRALĂ

In sprijinul eforturilor de pace ale „Grupului de la Contadora”

CIUDAD DE PANAMA 16 (Agerpres). — Luna viitoare va avea loc în Panama o reuniune a parlamentelor din țările membre ale „Grupului de la Contadora”...

Evoluțiile nefavorabile de pe piețele financiare îngrijorează partenerii comerciali occidentali ai S.U.A.

Reducerea valorii dolarului poate provoca recrudescența inflației și recesiunii

WASHINGTON 16 (Agerpres). — Principali parteneri comerciali occidentali ai Statelor Unite urmăresc cu preocupare evoluțiile de pe piețele financiare...

16,2 milioane de șomeri în țările Pieței comune

BRUXELLES 16 (Agerpres). — La Bruxelles s-a anunțat că în țările Pieței comune în prezent se înregistrează 16,2 milioane de șomeri...

AGENDĂ DIPLOMATICĂ

● La Moscova a avut loc o întrevedere între Eduard Șevardnadze, ministrul de externe al Uniunii Sovietice...

PUTERNICĂ DEZAPROBARE A ACȚIUNILOR R.S.A. de destabilizare a situației din Africa australă

DAR ES SALAAM 16 (Agerpres). — Președintele Tanzaniei, Ali Hassan Mwinyi...

MANAGUA 16 (Agerpres). — Într-o declarație făcută la Managua, ministrul adjunct nicaraгуan al relațiilor externe...

HARARE 16 (Agerpres). — La Victoria Falls, în Zimbabwe, s-au încheiat convorbirile dintre primul ministru zimbabwean...

MAPUTO 16 (Agerpres). — Primul ministru al Mozambicului, Mario Machungo...

BOON 16 (Agerpres). — În legătură cu faptul că în cursul zilei de joi nivelul dolarului a fost la Frankfurt pe Main de 1,335 mărci...

PREȘEDINTELE ECUADORULUI, Leon Febres Cordero, a fost sechestrat de un grup de militari aparținând forțelor aeriene ecuatoriene...

GREVĂ. Zece de mii de muncitori siderurgici au participat vineri în 25 de orașe din R.F.G. la o grevă de zi...

PLENARĂ. La Bogota s-au desfășurat lucrările plenare C.C. al P.C. din Columbia...

Ședința largită a Biroului Politic al C.C. al P.C. Chinez

Tovarășul Zhao Ziyang ales în funcția de secretar general interimar al C.C. al P.C.C.

BEIJING 16 (Agerpres). — Vineri, la Beijing, a avut loc o ședință largită a Biroului Politic al C.C. al P.C. Chinez...

ORIENTUL MIJLOCIU

Organism arab de bune oficii pentru încetarea luptelor din zona taberelor de refugiați palestinieni din Liban

DAMASC 16 (Agerpres). — Comitetul de bune oficii al Ligii Arabe pentru încetarea luptelor din zona taberelor de refugiați palestinieni din Liban...

NATIUNILE UNITE 16 (Agerpres). — Consiliul de Securitate, reunit în sesiune la New York...

AGENȚIILE DE PRESĂ - pe scurt

DECLARATIE. Agenția A.C.T.C. a dat publicității o declarație în legătură cu calomniile difuzate de autoritățile sud-coreene...

PROTEST. Guvernul Mexicului a adresat S.U.A. un protest împotriva măsurii adoptate de Statele Unite de a limita unele importuri...

SPRE STAȚIA ORBITALĂ ȘTIINȚIFICĂ SOVIETICĂ „MIR”. În conformitate cu programul de asigurare a funcționalității stației orbitale științifice sovietice „Mir”...

RIGORILE IERNII

WASHINGTON 16 (Agerpres). — Timpul nefavorabil a afectat regiunile nord-estului și centrul Statelor Unite...

VIENA 16 (Agerpres). — În ultimele 24 de ore, în întreaga Austrie a bătut un puternic viscol...

BUDAPEȘTA 16 (Agerpres). — După cum relatează agenția M.T.I., încălzirea timpului care s-a produs în R.F. Ungarie...

BELGRAD 16 (Agerpres). — În R.S.F. Iugoslavia au fost înregistrate, în ultimele zile, abundente căderi de zăpadă...

BEIJING 16 (Agerpres). — Liniile de cale ferată din China de nord-est afectate de ninsoare abundente au fost redeschise...

LONDRA 16 (Agerpres). — În gara londoneză Charing Cross, care are cel mai mare trafic, a fost pus în afiș mare prin care...

Dr. G. SEMENESCU Institutul de fizică și inginerie nucleară

Acțiuni și luări de poziție pentru oprirea cursei înarmărilor și trecerea la dezarmare

Pentru întărirea generală și totală a experiențelor cu arme atomice

HELSINKI 16 (Agerpres). — La Helsinki a fost marcată vineri ziua de acțiune pentru încetarea totală a experiențelor cu arme nucleare...

TOKIO 16 (Agerpres). — Lichidarea armelor nucleare se impune ca o necesitate stringentă — a declarat primul orașului japonez Nagasaki...

OSLO 16 (Agerpres). — În capitala Norvegiei a avut loc o ședință a conducerii Comitetului norvegian pentru pace...

Țările din nordul Europei favorabile realizării unui acord în domeniul dezarmării

HELSINKI 16 (Agerpres). — Premierul suedez, Ingvar Carlsson, a declarat că țările din nordul Europei...

NU — militarizării spațiului cosmic

ANTANANARIVO 16 (Agerpres). — Administrația capitalei Madagascarului a adresat tuturor statelor și popoarelor africane apelul de a aderă la lupta pentru lichidarea armamentelor nucleare...

IN CIUDA PROTESTELOR OPINIEI PUBLICE S.U.A. efectuează experimentarea unor noi tipuri de arme nucleare

WASHINGTON 16 (Agerpres). — Statele Unite au efectuat primul test al noii rachete balistice intercontinentale „Trident 2”...

INCETAREA EXPERIENȚELOR NUCLEARE — UN IMPERATIV AL CONTEMPORANEITĂȚII!

Este o realitate incontestabilă că născută umanitatea nu a fost confruntată cu probleme atât de grave cum este în prezent...

Nu este greu de imaginat, pe baza bogatelor informații științifice, a unor modele realiste, să se demonstreze efectele dezastruoase ale unui conflict nuclear...

● Potrivit statisticilor publicate, până în prezent au fost efectuate peste 1 600 experiențe nucleare, din care aproape jumătate în perioada de după convenirea Tratatului privind încetarea experiențelor nucleare în atmosferă...

● Numai în anul trecut, în condițiile când U.R.S.S. aplica în mod unilateral moratoriul, au avut loc 21 experiențe nucleare...

● În ultimii ani, cercetări complexe au dus la concluzia că declararea unui război nuclear, chiar prin antrenarea numai a unei fracțiuni din totalul armelor atomice...

Uriașa energie a atomului să slujească numai păcii și progresului omenirii!

Uriașa energie a atomului să slujească numai păcii și progresului omenirii! Presupun că tehniciile ce depășesc posibilitățile chiar și ale unei țări cu potențial economic ridicat...

● Puterea explozivă a detonărilor atomice experimentale a sporit de la 25 kilotone TNT în 1945 la 650 megatone în anii 1946-1963 și la 680 megatone în anii 1964-1980...

● În urma experiențelor nucleare au fost degajate 10-20 tone de plutoniu radioactiv, care infestază atmosfera Terrei.

● În condițiile când sursele de energie clasică și-fac simțit tot mai mult caracterul limitat, capătă o importanță tot mai mare extinderea folosirii energiei nucleare...

● În condițiile când sursele de energie clasică și-fac simțit tot mai mult caracterul limitat, capătă o importanță tot mai mare extinderea folosirii energiei nucleare...