

Scînteia

ORGAN AL COMITETULUI CENTRAL AL PARTIDULUI COMUNIST ROMÂN

Anul LVI Nr. 13 894 | Joi 23 aprilie 1987 | Prima ediție | 6 PAGINI — 50 BANI

TOVARĂȘUL NICOLAE CEAUȘESCU a efectuat o vizită de lucru pe șantierul amenajării riului Argeș pentru irigații, navigație și alte folosinte



Tovarășul Nicolae Ceaușescu, secretar general al Partidului Comunist Român, președintele Republicii Socialiste România, a efectuat, miercuri, 22 aprilie, o vizită de lucru pe șantierul amenajării riului Argeș pentru irigații, navigație și alte folosinte.

Lucrare de mare amploare, inițiată de conducătorul partidului și statului nostru, amenajarea riului Argeș are o deosebită importanță economică și socială. Prin efectuarea lucrărilor complexe prevăzute se crează condiții pentru folosirea cu maximă eficiență a resurselor de apă ale întregului bazin hidrografic al Argeșului pentru irigații și navigație, pentru producerea de energie electrică, alimentarea cu apă potabilă și industrială a unor localități și obiective economice, pentru desecarea unor terenuri adiacente cu exces de umiditate, precum și pentru apărarea terenurilor și a unor localități împotriva inundațiilor. Lucrarea prezintă o mare însemnătate și prin aceea că va lega Capitala de Dunăre, fapt care va contribui în mod hotărâtor la îmbunătățirea transporturilor, la dezvoltarea economico-socială a acestei zone a țării.

Vizita de lucru a secretarului general al partidului, la care au participat tovarășii Constantin Olteanu, Silviu Cuciucanu și Ioan Petre, a fost axată pe analiza stadiului lucrărilor prevăzute și pe stabilirea măsurilor corespunzătoare în vederea îndeplinirii, la termen, a acestui obiectiv, a simplificării și modernizării soluțiilor de proiectare.

Dialogul secretarului general al partidului cu specialiștii din cercetare și proiectare din cadrul antreprizelor de construcții-montaj a început în zona lacului de acumulare Mihăilești-Cornetu. Cu ajutorul unor planșe și grafice a fost prezentată organizarea de ansamblu a întregului șantier, soluțiile adoptate pentru construcția acestui punct de lucru de însemnătate deosebită, care deschide, în fapt, zona prevăzută a fi amenajată. În zona Mihăilești-Cornetu, unde se realizează barajul de pe Argeș, se acumulează un volum de apă de circa 80 milioane metri cubi. Aici se află un nod hidrotehnic prevăzut cu hidrocentrală. Constructorii au informat despre modul cum sînt esalonate principalele lucrări, precum și în legătură cu măsurile luate pentru a îndeplini în cele mai bune condiții sarcina ce le-a fost încredințată.

Șantierul oferă o imagine sugestivă a muncii angajante a constructorilor. Între ei se află și brigadierii de pe Șantierul național al tinerețului, inaugurat în luna august anul trecut.

O atenție specială a fost acordată examinării programului de execuție

și soluțiilor adoptate pe șantierul viitorului port București — 30 Decembrie. Și aici, cadrele de conducere ale șantierului au înfățișat secretarului general al partidului stadiul lucrărilor și măsurile ce se întreprind pentru ca acest obiectiv să fie realizat în termen.

Pe parcursul vizitei au fost analizate, de asemenea, soluțiile și stadiile fizice la nodurile hidrotehnice de la Copăcești, Gostinari și Otlenița, unde urmează să se realizeze ecluze pentru tranzitarea navelor, baraje deversoare și hidrocentrale.

În sectorul încredințat spre execuție militarilor forțelor noastre armate — cu o lungime de 33 de kilometri — tovarășului Nicolae Ceaușescu i s-a raportat de către ministrul apărării naționale, general-colonel Vasile Mitea, despre stadiul lucrărilor și modul în care se acționează pentru îndeplinirea misiunii încredințate.

Secretarul general al partidului a acordat o atenție specială modului de realizare a podurilor ce vor fi construite peste riul Argeș regularizat și navigabil.

Tovarășul Nicolae Ceaușescu, examinînd modul în care s-a trecut la traducerea în viață a acestui proiect, a cerut factorilor de răspundere să întocmească un program de ansamblu care să asigure atacarea lucrărilor pe întreaga lungime a Argeșului între București și Dunăre, astfel încît investiția să se realizeze într-un termen cât mai scurt.

Secretarul general al partidului a

cerut specialiștilor, tuturor factorilor cu atribuții în realizarea acestui important obiectiv să adopte pretențioși soluții constructive și tehnologice simple, cu consum minim de materiale, combustibil și energie cit mai eficiente din punct de vedere economic.

S-a atras atenția asupra necesității restrîngerii lucrărilor și a organizării de șantier în vederea reducerii la minimum posibil a suprafețelor agricole și silvice ocupate.

Tovarășul Nicolae Ceaușescu a subliniat importanța extinderii lucrărilor de amenajare complexă a zonei și a cerut ministerelor implicăte, organelor locale de partid și de stat să efectueze studii ample în acest sens pentru întregul spațiu hidrografic, urmînd ca pe lângă Argeș să fie amenajate și riurile Sabar și Ciorogirla. Va trebui asigurată și sistematizarea localităților, aplicînd prevederile legislației în vigoare. S-a stabilit ca, în diferite puncte de-a lungul Argeșului, să fie organizate spații de agrement care să valorifice condițiile create prin lucrările de investiții prevăzute.

Mulțumind pentru vizită, pentru indicațiile primite, constructorii, proiectanții, reprezentanții ministerelor care participă la realizarea investiției au asigurat pe secretarul general al partidului, președintele Republicii, tovarășul Nicolae Ceaușescu, de hotărîrea lor, a tuturor oamenilor muncii cărora li s-a încredințat această cinste, de a acționa cu energie și devotament în vederea îndeplinirii exemplare a sarcinilor trasate.

TOVARĂȘUL NICOLAE CEAUȘESCU

a primit delegația Partidului Comunist Japonez

Tovarășul Nicolae Ceaușescu, secretar general al Partidului Comunist Român, a primit, miercuri, delegația Partidului Comunist Japonez, condusă de Hiroshi Tachiki, membru al Prezidiului Permanent al Comitetului Central al Partidului Comunist Japonez, președintele Comisiei afacerilor internaționale al partidului, care, la invitația C.C. al P.C.R., efectuează o vizită în țara noastră.

Oaspetele a înmînat un mesaj și a transmis tovarășului Nicolae Ceaușescu, din partea tovarășului Kenji Miyamoto, președintele Comitetului Central al Partidului Comunist Japonez, un cald mesaj de salut, împreună cu cele mai bune urări de succes în întreaga sa activitate.

Tovarășul Nicolae Ceaușescu a mulțumit pentru mesaj și a rugat, la rîndul său, să se transmită tovarășului Kenji Miyamoto al salut prietenesc și cele mai bune urări.

În timpul întrevederii au fost reținute bunele raporturi de prietenie și colaborare dintre Partidul Comunist Român și Partidul Comunist Japonez. Au fost subliniate pozițiile și aprecierile comune sau foarte apropiate pe care cele două partide le au în toate problemele majore ale vieții internaționale actuale — și în mod deosebit în problemele dezarmării nucleare și printr-un războiului, ale asigurării păcii în lume.

S-a exprimat dorința și hotărîrea celor două partide de a înăutri în continuare colaborarea și solidaritatea dintre ele în lupta pentru soluționarea constructivă a marilor probleme ale contemporaneității.

În cadrul convorbirii au fost reținute însemnătatea întăririi unității de acțiune, a solidarității și colaborării dintre partidele comuniste și muncitorești, necesitatea conlucrării lor mai active în lupta pentru pace, pentru progres economic și social.

La primirea au luat parte tovarășii Emil Bobu, membru al Comitetului Politic Executiv, secretar al C.C. al P.C.R., Constantin Mitea, consilier al secretarului general al partidului, și Nicolae Mihai, adjunct de șef de secție la C.C. al P.C.R.

ÎN ÎNTÎMPINAREA ZILEI DE 1 MAI

FAPTE ALE HĂRNICIEI MUNCITOREȘTI

IASI: Șantierelor — mai multe prefabricate



CRAIOVA:

Transformatoare de mare complexitate tehnică

La întreprinderea „Electroputere” Craiova au fost introduse în fabricație noi tipuri de transformatoare de înaltă complexitate tehnică, destinate obiectivelor de investiții prioritare ale economiei naționale.

— Este vorba de transformatoare de medie și mare putere necesare centralei atomoelectrice de la Cernavodă, întreprinderii „Metrou” București și unor noi obiective miniere și energetice ale țării, dar care sînt solicitate și la export — a ținut să precizeze Paul Dinu, șeful secției transformatoare mari. Sînt produse de înaltă complexitate tehnică, pe care experimentul nostru colectiv s-a angajat să le realizeze într-un timp record și la înalți parametri calitativi. (Nicolae Băbălan).

Raport muncitoresc în cinstea zilei de 1 Mai: colectivul întreprinderii de construcții din Iași a lucrat șantierelor, în plus față de sarcinile de plan, o cantitate de prefabricate din beton echivalentă cu execuția a 60 de apartamente. Un succes cu atât mai vrednic de laudă, dacă avem în vedere că această cantitate suplimentară de prefabricate s-a obținut pe seama creșterii productivității muncii și în condițiile economisirii a peste 25 MWh energie electrică.

— Ne străduim și în continuare — ne spune inginerul Emil Alăzrăndescu, directorul întreprinderii — să

realizăm prefabricate numai de bună calitate. În acest scop, acordăm toată atenția turnării betonului și a finisării direct din fabrică. În aceste zile premergătoare sărbătorii de la 1 Mai am realizat o nouă linie tehnologică pentru finisarea pereților interiori pe ambele părți. În același timp, experimentăm o rețetă nouă folosind cenusa de termocentrală prin care economisim nisip și ciment.

Lucrătorii din formația de la noua linie tehnologică de finisare a pereților interiori se află în aceste zile într-o însuflețită întrecere pentru a trimite șantierelor cifri mai mult pe țăriștii de ambale și de cea mai bună calitate. De curînd, de pe fluxul de fabricație s-au expedit șantierelor de locuințe din Iași componentele necesare pentru apartamentele cu numărul 20 000. Aceasta este cifra realizată din 1975 pînă acum, de cînd întreprinderea de materiale de construcții din Iași a primit sarcina să realizeze case prefabricate. Ceea ce înseamnă aproape o treime din cele peste 100 000 apartamente construite în județul Iași în anii care au trecut de la Congresul al IX-lea al partidului. (Manoie Corcaci).

BIRLAD: Noi tipuri de rulmenți

Mobilizat de îndemnul și orientările secretarului general al partidului, putericii colectiv de oameni ai muncii de la Întreprinderea de rulmenți din Birlad acționează susținut și cu înaltă răspundere pentru a întâmpina cu noi și importante realizări ziua de 1 Mai.

— O atenție prioritară acordăm îndeplinirii exemplare a exportului în cele peste 70 de țări ale lumii — ne spune inginerul Constantin Foaiaș, președintele consiliului oamenilor muncii. În acest scop, comitent cu aplicarea măsurilor

de organizare și modernizare a producției, am lansat în fabricație, la cererea partenerilor externi, peste 50 de noi tipuri de rulmenți cu caracteristici tehnice superioare, pe care îi și livrăm înainte de termen. În acest fel, în cinstea apropiatei sărbători a muncii, am expedit suplimentar la export rulmenți realizați la nivel mondial în valoare de 16,2 milioane lei, ceea ce ne dă posibilitatea ca planul pe 4 luni la acest indicator să fie îndeplinit cu mult înainte de termen. (Petru Neucula).

SUCEAVA: Produse peste prevederi

Oamenii muncii din industria județului Suceava acționează cu dăruire pentru îndeplinirea zilei de 1 Mai cu realizări de seamă în producție. Pînuind accentul pe creșterea indicelui de folosire a mașinilor, utilajelor și instalațiilor din dotare, pe utilizarea eficientă a capacităților de producție și a timpului de muncă, ei au realizat peste prevederi în perioada care a trecut din acest an 13 800 tone pită, 207 tone

metale nerafinate concentrate, peste 50 utilaje tehnologice, 9 800 metri cubi cherestea, 76 026 mp turnerie estetică, 127 720 metri pătrați PEL, uși-ferestre, hirtie pentru ambalaj, fibre de în țesături și alte produse necesare economiei naționale. Semnificativ este faptul că sporurile amintite au fost realizate în condițiile economisirii a 3 958 MWh energie electrică, 3 951 tone combustibil convențional, 1 800 mc

BRAD: Insemnate cantități de minereuri peste plan

Colectivul de oameni ai muncii de la Întreprinderea minieră Brad, avînd în frunte pe comunisti, realizează importante succese în producție în îndeplinirea zilei muncii — 1 Mai. Organizînd în condiții superioare activitatea în subteran și folosind intensiv instalațiile și utilajele din abataje, minierii de aici au extras peste prevederile de plan însemnate cantități de minereuri și substanțe utile, în valoare de peste 2 milioane lei, în timp ce cheltuielile materiale au fost reduse cu 7,5 lei la 1 000 lei producție-marfă. (Sabin Cerbu).

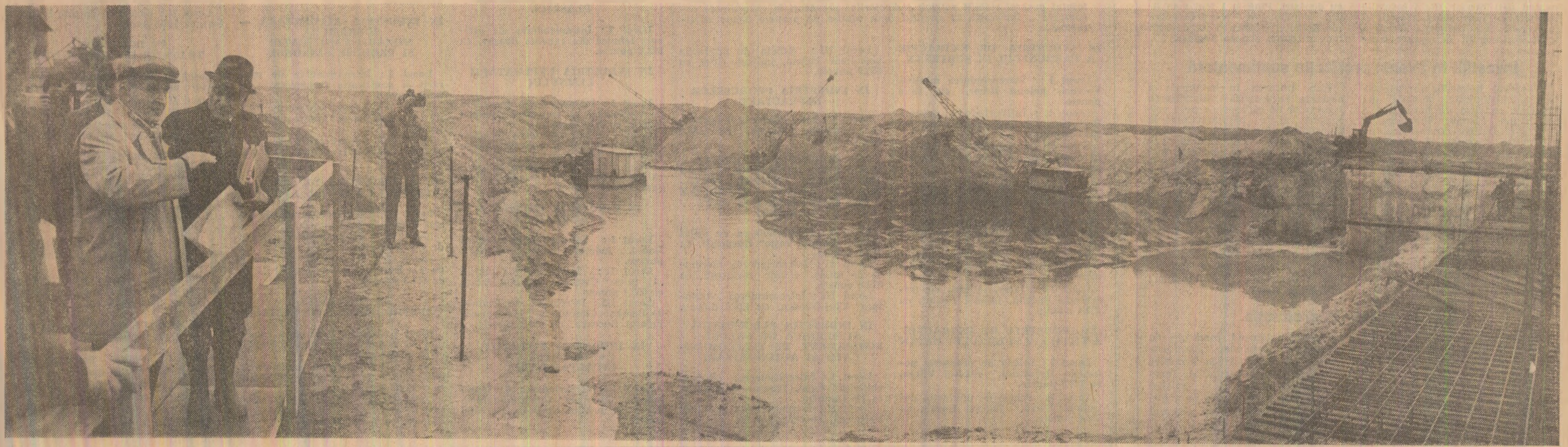
ÎNSĂMÎNȚĂRILE — încheiate în cel mai scurt timp!

● Pînă în seara zilei de 21 aprilie au fost semăntate în total 68 la sută din suprafețele destinate culturilor de primăvară, din care porumbul și soia reprezintă cite 60 la sută din suprafețele planificate.

● La aceeași dată mai rămăseseră de semăntat peste 1,7 milioane hectare, din care 941 000 hectare cu porumb și 165 000 hectare cu soia.

● Generalizînd experiența județelor fruntașe și folosind din plin toate mijloacele mecanice, semăntatul trebuie încheiat neîntîrziat pe toate suprafețele prevăzute.

In pag. a III-a: Relatări ale reporterilor și corespondenților „Scintei”



PLANUL PE ACEST AN - ÎNDEPLINIT EXEMPLAR!

Tării - cât mai mult cărbune!

La baza rezultatelor - folosirea cu indici superiori a complexelor mecanizate

ÎNVĂȚĂMINTELE RODNICE ALE UNUI RECORD IN PRODUCȚIA LA ÎNȚEPAREA MINIERĂ PAROȘENI

Peste un milion de tone de cărbune a reprezentat recordul de producție al colectivului de mineri de la Paroșeni în anul 1986. Pentru prima oară acest harnic colectiv de muncă a reușit o asemenea performanță a muncii, motiv de bucurie, de deplină satisfacție, de mobilizare mai puternică pentru depășirea acestui record, perfect posibil în condițiile minei din Paroșeni. „În muncă și în mod cu totul deosebit în minieră - ne spune ing. Ion Beseșman, directorul Întreprinderii miniere Paroșeni - obținerea unei performanțe deosebite în primul rând de seriozitate cu care pregătești totul și omul care intră în adămurile pământului, dar în mare măsură și complexele mecanizate, adevărate uzine subterane în condițiile minei noastre. Dacă într-o brigadă nu sînt oameni foarte bine pregătiți, disciplinați și perfect uniți în efortul lor colectiv, degeaba există mașini de mare randament și instalații moderne de transport a cărbunelui, piesele și instalațiile noastre sînt slăbite perfect de mineri, sînt intrinsece cu o mare grijă de oameni specializați. Și, în plus, noi executăm adaptarea mașinilor la condițiile noastre de zăcămint. Așa obținem producții mari pe post, așa am ajuns la recordul de extracție de anul trecut, cu care am câștigat întrecerea pe țară între unitățile miniere. Un record care ne obligă nu numai să-l egalăm în acest an, ci și să-l depășim substanțial. Un asemenea obiectiv am cuprins de altfel în chemarea la întrecere pe anul 1987 către minierii țării”.

Rezultatele din acest an demonstrează că obiectivul stabilit poate fi îndeplinit cu succes. Astfel, pe primele trei luni planul a fost integral îndeplinit și s-a obținut o producție suplimentară de 5411 tone de cărbune. Cum au fost obținute aceste rezultate de valoare? Minerii de la Paroșeni și-au făcut nișă în secret din metodele tehnice și organizatorice pe care le practică. Cu priceperea multor schimburi de experiență care au avut loc în Valea Jiului, acestea au fost pe larg explicate. S-au făcut nișe în activitatea de lucru. Astfel, brigada lui Gavrilă Meșarșoș de la Paroșeni a intrat în subteran alături de colegii ei de la mina Bărbănt, arătându-le cum se lucrează eficient cu un complex de mare randament, iar „elevii”, silitorii, i-au urmat îndepărtate „profesori”, obținând după aceea rezultate superioare în producție.



Aspect din camera dispeceratului de la I.M. Paroșeni. Foto: S. Cristian

— Am fost fruntași anul trecut când am extras peste prevederile de plan mai mult de 60 000 tone cărbune și acum, în perioada de lucru pentru a exploata noi straturi de cărbune și, concomitent, căutăm noi soluții pentru îmbunătățirea calității cărbunelui extras.

— Dar livrările? — Și la acest capitol ne înscrim cu deplină încredere. Pînă la 1 Mai vom livra suplimentar energeticilor din Zalău și Oradea în jur de 8 000 tone cărbune. (Eugen Teglas).

— Este mult mai bine să se predece așa decît să fie introduse utilizate direct în abata și acolo să se constate unele neputințe în montaj sau că nu se poate adapta la condițiile de zăcămint, după care să fie scoase din nou la „lumină”, cerindu-se ajutorul constructorului pentru perfecționările necesare. Pierdere de timp, de producție, de bani.

— Desigur, oricît de bine ar fi utilajele și procedeele tehnice utilizate, acestea nu pot fi de mare folos dacă nu sînt însoțite de o disciplină în condițiile în care obții un astfel de rezultat, mai pot fi trecute cu vederea și anumite abateri care, în concepția noastră, n-ar influența cu nimic procesul de producție? Nu, nici un fel de concesi indisciplinai! Deși anul trecut absențele nemotivate de la lucru nu au fost de proporții, totuși datorită acestora s-au pierdut însemnate cantități de cărbune. Anul acesta, în care fiecare tonă de cărbune cîntărește greu în balanța rezultatelor, s-au luat măsuri ferme împotriva celor care manifestă abateri de la normele disciplinei de producție.

— În timpul montajului la „lumina zilei” se poate asigura fabricarea în atelierul minei a unei serii de piese care sînt necesare pentru montaj și schimb care sînt supuse mai ușor uzurii, iar realizarea lor în cadrul unității aduce importante economii la costurile de producție.

— Este mult mai bine să se predece așa decît să fie introduse utilizate direct în abata și acolo să se constate unele neputințe în montaj sau că nu se poate adapta la condițiile de zăcămint, după care să fie scoase din nou la „lumină”, cerindu-se ajutorul constructorului pentru perfecționările necesare. Pierdere de timp, de producție, de bani.

— Desigur, oricît de bine ar fi utilajele și procedeele tehnice utilizate, acestea nu pot fi de mare folos dacă nu sînt însoțite de o disciplină în condițiile în care obții un astfel de rezultat, mai pot fi trecute cu vederea și anumite abateri care, în concepția noastră, n-ar influența cu nimic procesul de producție? Nu, nici un fel de concesi indisciplinai! Deși anul trecut absențele nemotivate de la lucru nu au fost de proporții, totuși datorită acestora s-au pierdut însemnate cantități de cărbune. Anul acesta, în care fiecare tonă de cărbune cîntărește greu în balanța rezultatelor, s-au luat măsuri ferme împotriva celor care manifestă abateri de la normele disciplinei de producție.

Onorarea contractelor la export - probă a responsabilității comuniste

Dacă muncitorii secției montaj de la Întreprinderea „Timpuri noi” din Capitală ar fi predați celor de la expediție, la termenul planificat, lotul de zece compresoare destinate unui partener extern ar fi fost, fără îndoială, un lucru bun. Fapt cu atât mai laudabil cu cît era vorba de un tip nou de compresoare. Dar s-ar fi putut întâmpla ca lotul să fi fost livrat cu câteva zile întârziere? Și ar fi fost suficiente motive: insuficiența experienței în construirea unor asemenea compresoare, un volum mai mare de sudură față de posibilitățile secției. În realitate însă, această comandă a fost efectuată cu trei zile mai devreme. Comunistii din secție au considerat că limitele obligatiilor profesionale trebuie depășite, că realizarea planului în această lucrare nu era numai o sarcină economică primordială, ci și o sarcină politică esențială, ea răspunzînd unui imperativ stringent al economiei naționale.

Formata a părăsit uzina soara tirziu. Nu înainte însă ca presa sa funcționeze. Realizarea acestei comenzi n-ar fi fost totuși posibilă dacă secțiile de prelucrare n-ar fi livrat în avans piesele care erau necesare. Înaintea intrării în fabricație a pieselor pentru noile compresoare, avuseser loc prima adunare generală a comunistilor organizației de bază de la linia tehnologică nr. 1, de cînd a fost ales noul birou. Tema dezbaterilor - îndeplinirea planului la export. Cînd s-a citit referatul, mai toți comunistii și-au auzit numele în „pozitiv”, alții în „negativ”. Accentul principal a fost pus pe îndeplinirea

sceltei ne-a îndreptat atenția însă spre scularie. În următorie, la un moment dat, în toată bătaia pentru realizarea comenzii destinate exportului, a început să mai funcționeze o matriță de turnat sub presiune. A fost cerut ajutorul sculariei. Cu o oarecare incertitudine pentru că scularia nu și-o onorata întotdeauna promisiunile. În cel mai bun caz, cei de la turnătorie așteptau repunerea în funcțiune a matriței după două zile. Au fost însă plăcut surprinși cînd matrița le-a fost dată după o zi în primire, în perfectă stare de funcționare.

VIATA DE PARTID

la întreprinderea „Timpuri noi” - București

sarcinilor individuale ale comunistilor, pe îndatorirea de a le îndeplini exemplar și nu altfel, pe modul în care muncitorii își realizează și în sine sarcinile de producție, acestea fiind o obligație profesională de la sine înțeleasă, ci cu deosebire pe răspunderea încredințată de organizația de partid de a mobiliza pe ceilalți oameni la muncă la îndeplinirea, în condiții de înaltă calitate, a producției destinate exportului. Merita de vîrstă a colectivului este de 30 de ani. Mulți mineri muncitori n-au încă o experiență suficientă, iar unele mașini la care lucrează sînt de înaltă tehnologie, cu comenzi nuzitate. Iată de ce sarcina de partid se concretizează aici cel mai frecvent în ajutorul pe care comunistii trebuie să-l acorde permanent tinerilor muncitori care le-au fost încredințați. Sarcina de partid este clară: de calitate pieselor executate de acești tineri comunisti să răspundă ca de calitate propriei lor muncii. Cei mai mulți comunisti își onorează, zi de zi, această sarcină. Și în mod deosebit Marin Răducanu, Nicolae Radu, Sebastian Stăicu și Ionel Rădu.

— Care este explicația acestui prompt răspuns? La adunarea de dare de seamă și alegeri a organizației de bază de la secția scularie s-a criticat, printre altele, și faptul că sarcinile de partid încredințate comunistilor sînt prea generale și nu au un caracter concret, legate în primul rînd de soluționarea problemelor producției. Noua birou, la adunarea generală următoare, a anunțat o redistribuire a răspunderilor comunistilor cuprinsă în organizația de bază. Totodată, biroul a înțeles că încredințarea de sarcini de către n-oi o acțiune statică, ci dinamică și de permanență, în funcție de realitățile locului de muncă, de necesitățile muncii în schimbarea ale producției. Astfel, în cazul remedierii matriței de turnare sub presiune de la turnătorie, secretarul biroului, Ion Chira, s-a orientat spre acei comunisti cu cea mai bogată experiență profesională și cu cea mai rapidă reacție de analizare și a recomandat conducerea secției pentru a le încredința această lucrare. Comunistul George Zamfirescu, Nicolae Corduneanu și Florin Pona le-ar fi trebuit, teoretic, două zile pentru efectuarea remedierii. Purtînd gîrul sarcinii de partid, înțelegerea a fost făcută în 16 ore de muncă neluorruptă, practic într-o singură zi.

BRĂILA: Producție fizică suplimentară

În aceste zile premergătoare sărbătorii zilei de 1 Mai, oamenii muncii de la Întreprinderea de utilități grele „Progresul” Brăila înregistrează sporuri însemnate la producția fizică destinată beneficiarilor interni și partenerilor externi. De la tovarășul Constantin Bănică, secretarul comitetului de partid al Fabricii de utilaj industrial, am aflat că numai în perioada care a trecut din luna aprilie s-au realizat în avans 200 tone de utilaje pentru industria metalurgică. De asemenea, în perioada de lucru de la fabrică de utilaj industrial, am aflat că numai în perioada care a trecut din luna aprilie s-au realizat în avans 200 tone de utilaje pentru industria metalurgică. De asemenea, în perioada de lucru de la fabrică de utilaj industrial, am aflat că numai în perioada care a trecut din luna aprilie s-au realizat în avans 200 tone de utilaje pentru industria metalurgică.

Munca concretă de partid, experiența de zi cu zi au conturat, în ce privește sarcina de partid, trăsături și exigențe noi, care trebuie să aibă în vedere: încredințarea unei sarcini concrete, pe o perioadă bine determinată, fiecărui membru de partid; reabilitarea sarcinii de partid în raport cu nivelul de pregătire profesională, politică, cu posibilitățile reale ale comunistului, cu necesitățile locului de muncă; asigurarea spiritului biroului organizației de bază pe parcursul îndeplinirii sarcinii; exercitarea unui control riguros asupra modului în care fiecare comunist se acționează de muncă, în vederea realizării sistematice a conținutului sarcinilor și redistribuirea lor corespunzător noilor cerințe. În tematica recentei instruirii a birourilor organizațiilor de bază pe parcursul de partid din întreprindere, a fost inclus și un referat consacrat sarcinii de partid, în care aceste trăsături și exigențe au fost ilustrate cu exemplificări din activitatea comitetului de partid și organizațiilor de bază din secția montaj.

TIMIȘ: Apartamente noi la sate

În comuna Peciu Nou, ca de altfel în toate localitățile timișene, se desfășoară ample acțiuni de gospodărie și intrinsecare, cum ar fi modernizarea drumurilor de acces, repararea troturelor și podurilor, plantarea de pomi fructiferi, întreținerea pajistilor și altele. Numeroși cetățeni participă, totodată, la executarea unor lucrări pentru darea în folosință a obiectivelor sociale și edilitar-gospodărești prevăzute pe acest an. Între acestea se înscrie un nou bloc de locuințe cu 12 apartamente, care adăpostește la parter un local de postă și telefonie, precum și un alt bloc prevăzută la parter tot cu spații comerciale, care se înalță în

Constantin VARVARA

în domeniul FEROVIER, REGIONALE DE CALE FERATĂ

Locul I: Regionala de cale ferată Craiova, cu 270,5 puncte.

Locul II: Regionala de cale ferată Iași, cu 151,6 puncte.

IN DOMENIUL TRANSPORTURILOR AUTO

Locul I: Întreprinderea de transporturi auto Sibiu, cu 530,9 puncte.

Locul II: Întreprinderea de transporturi auto Dolj, cu 423,8 puncte.

Locul III: Întreprinderea de transporturi auto Gorj, cu 405,7 puncte.

IN DOMENIUL COMERTULUI INTERIOR - ÎNȚEPAREA COMERCIALĂ CU AMANUNTUL

Locul I: Întreprinderea comercială de stat mărfuri alimentare Tirgoviște, cu 283,8 puncte.

Locul II: Întreprinderea comercială de stat textile-incălțăminte Pitești, cu 270 puncte.

Locul III: Întreprinderea comercială de stat mixtă Moinești, județul Bacău, cu 273,6 puncte.

IN DOMENIUL TURISMULUI - OFICIU JUDEȚEAN

Locul I: Oficiul județean de turism Buzău, cu 450 puncte.

Locul II: Oficiul județean de turism Neamț, cu 413,5 puncte.

Locul III: Oficiul județean de turism Dolj, cu 405,9 puncte.

Bilanțul bun va deveni și mai bun

O zi de muncă din ultima decadă a lunii aprilie. Schimbul doi, precum din mers activitatea de extracție a cărbunelui din subteran și cîntărește greu în balanța rezultatelor, s-au luat măsuri ferme împotriva celor care manifestă abateri de la normele disciplinei de producție.

— Am fost fruntași anul trecut când am extras peste prevederile de plan mai mult de 60 000 tone cărbune și acum, în perioada de lucru pentru a exploata noi straturi de cărbune și, concomitent, căutăm noi soluții pentru îmbunătățirea calității cărbunelui extras.

— Dar livrările? — Și la acest capitol ne înscrim cu deplină încredere. Pînă la 1 Mai vom livra suplimentar energeticilor din Zalău și Oradea în jur de 8 000 tone cărbune. (Eugen Teglas).

Investiții în avans, producție suplimentară

În cadrul lucrărilor de dezvoltare și modernizare, minierii din brigăzile conduse de maeștrii Petre Tuluc, Eleonor Semeniuc și Gheorghe Dulhav din sectorul de exploatare Vermeseni al Întreprinderii miniere Comănești au atins terți cota finală la putul central de extracție, care se execută aici ca lucrare de investiție, cei mai adine put din Valea Troianului. O dată cu aceasta, ei au început probele tehnologice la mașina de extracție a cărbunelui de la mare adîncime - prima mașină de acest fel de fabricație românească realizată la „Unio” Satu Mare. Au fost create astfel condiții de punere în funcțiune a noului put cu circa un an de zile mai devreme față de plan.

REZULTATE ÎN ÎNȚEPAREA SOCIALISTĂ

Oamenii muncii din industrie, construcții, transporturi, agricultură, unități din domeniul circulației mărfurilor și prestațiilor de servicii, antrenati în ampla întrecere socialistă, raportează în preajma zilei de 1 Mai importante realizări în îndeplinirea și depășirea sarcinilor de plan pe anul 1987.

Pe baza rezultatelor obținute în primul trimestru al anului și a punctajului general stabilit potrivit indicatorilor prevăzuți în criteriile de organizare a întrecerii, la sfîrșitul lunii martie pe primele locuri se situează:

IN INDUSTRIA DE EXTRACȚIE A CĂRBUNELUI ÎN SUBTERAN

Locul I: Întreprinderea minieră Voivod, județul Bihor, cu 931,8 puncte.

Locul II: Întreprinderea minieră Bărbănt, județul Hunedoara, cu 905,1 puncte.

Locul III: Întreprinderea minieră Paroșeni, județul Hunedoara, cu 749 puncte.

IN DOMENIUL PRODUCERII ENERGIEI HIDROENERGETICE

Locul I: Întreprinderea electrocentrală Rimnicu Vîlcea, cu 687,9 puncte.

Locul II: Întreprinderea electrocentrală Portile de Fier, cu 557,9 puncte.

Locul III: Întreprinderea electrocentrală Bistrița, județul Neamț, cu 495,4 puncte.

IN INDUSTRIA DE EXTRACȚIE A TITEIULUI ȘI GAZULUI METAN

Locul I: Șchea de producție petroliferă Drăgășani, județul Vîlcea, cu 723,9 puncte.

Locul II: Șchea de producție petroliferă Berca, județul Buzău, cu 672,8 puncte.

Locul III: Șchea de producție petroliferă Tîceni, județul Gorj, cu 635,9 puncte.

IN INDUSTRIA PRODUSELOR REFRACTARE

Locul I: Întreprinderea de produse cărboanose Slatina, cu 568,7 puncte.

IN INDUSTRIA DE UTILAJ ENERGETIC, PETROLIER, UTILAJ TEHNOLOGIC PENTRU METALURGIE, CHIMIE, MATERIALE DE CONSTRUCȚII ȘI ALTE RAMURI

Locul I: Întreprinderea de utilaj chimic „Grivița roșie” București, cu 712,4 puncte.

Locul II: Întreprinderea mecanică de utilaj chimic București, cu 679,2 puncte.

Locul III: Întreprinderea „Armătura” Cluj-Napoca, cu 129,9 puncte.

IN INDUSTRIA ELECTRONICĂ ȘI TEHNICĂ DE CALCUL ECHIPAMENT DE TELECOMUNICAȚII ȘI AUTOMATIZĂRI

Locul I: Întreprinderea „Steaua electrică” Fieni, județul Dimbovița, cu 733,4 puncte.

Locul II: Întreprinderea „Conect” București, cu 583,5 puncte.

Locul III: Întreprinderea de piese radio și semiconductori Băneasa, București, cu 298,9 puncte.

IN INDUSTRIA PRELUCRĂRII CAUCIUCULUI ȘI MASELOR PLASTICE

Locul I: Întreprinderea de articole tehnice din caueic Brasov, cu 623,2 puncte.

IN INDUSTRIA EXPLOATĂRII LEMNULUI

Locul I: Întreprinderea forestieră de exploatare și transport Rimnicu Vîlcea, cu 965,7 puncte.

Locul II: Întreprinderea forestieră de exploatare și transport Piatra Neamț, cu 761,6 puncte.

Locul III: Întreprinderea forestieră de exploatare și transport Focșani, cu 297,3 puncte.

IN INDUSTRIA TEXTILĂ - BUMBAC

Locul I: Întreprinderea textilă Lukoj, județul Timiș, cu 779,1 puncte.

Locul II: Întreprinderea textilă „Lumina” Cîsădie, județul Sibiu, cu 632,1 puncte.

Locul III: Întreprinderea filatură de bumbac Cîmpulung Moldovenesc, județul Suceava, cu 611,7 puncte.

IN INDUSTRIA PIELĂRII, CAUCIUCULUI ȘI ÎNCĂLȚĂMINTEI

Locul I: Întreprinderea de încălțăminte „Munții” Cîmpulung Moldovenesc, județul Suceava, cu 531,6 puncte.

Locul II: Întreprinderea de încălțăminte „Munții” Cîmpulung Moldovenesc, județul Suceava, cu 531,6 puncte.

Locul III: Întreprinderea de încălțăminte „Munții” Cîmpulung Moldovenesc, județul Suceava, cu 531,6 puncte.

IN DOMENIUL FEROVIER, REGIONALE DE CALE FERATĂ

Locul I: Regionala de cale ferată Craiova, cu 270,5 puncte.

Locul II: Regionala de cale ferată Iași, cu 151,6 puncte.

IN DOMENIUL TRANSPORTURILOR AUTO

Locul I: Întreprinderea de transporturi auto Sibiu, cu 530,9 puncte.

Locul II: Întreprinderea de transporturi auto Dolj, cu 423,8 puncte.

Locul III: Întreprinderea de transporturi auto Gorj, cu 405,7 puncte.

IN DOMENIUL COMERTULUI INTERIOR - ÎNȚEPAREA COMERCIALĂ CU AMANUNTUL

Locul I: Întreprinderea comercială de stat mărfuri alimentare Tirgoviște, cu 283,8 puncte.

Locul II: Întreprinderea comercială de stat textile-incălțăminte Pitești, cu 270 puncte.

Locul III: Întreprinderea comercială de stat mixtă Moinești, județul Bacău, cu 273,6 puncte.

IN DOMENIUL TURISMULUI - OFICIU JUDEȚEAN

Locul I: Oficiul județean de turism Buzău, cu 450 puncte.

Locul II: Oficiul județean de turism Neamț, cu 413,5 puncte.

Locul III: Oficiul județean de turism Dolj, cu 405,9 puncte.



ÎNSĂMÎNȚĂRILE

— încheiate în cel mai scurt timp!

- În ziua de 21 aprilie au fost semănate în total 288 000 hectare, cu 42 000 hectare mai puțin decit în ziua precedentă
- În condițiile timpului schimbător, fiecare oră bună de lucru trebuie folosită din plin

Prin temeinică organizare — sporiti și mai mult viteza la semănat!

Buna organizare putea fi fără excepții

Că în această companie cu condiții deosebit de dificile trebuie să se lucreze cu toate forțele pentru încheierea grăbnică a însămînțării și cu înaltă răspundere pentru calitatea lucrărilor, este un fapt de care sint conștienți toți oamenii muncii din agricultura județului Ialomița. Nu vom spune doar asupra unui singur exemplu, dar semnificativ pentru marea majoritate a unităților agricole ialomițene.

CIND OAMENII SE ÎNTREC PE EI ÎNSIȘI. Străbatem partea de

campie a Bărăganului ialomițean pe întinsul căreia se află terenurile întreprinderii agricole de stat Ogradă. Aici, după rigori de înaltă tehnicitate, s-au însămînțat zilnic cîte 600 hectare cu porumb, soia și fasole. Cîtra ca dimensiune reprezintă un record absolut, dacă o raportăm la normele de lucru pe fiecare semănătoare. Dar nu asupra acestui record ține să insiste directorul întreprinderii, inginerul Petru Dumitrescu, asupra celui ce ține de încheierea efectivă a actualului campanii agricole de primăvară.

18 ore pe zi, în timp ce semănătorile lucrău efectiv din zori și pînă seara, cînd nu se mai putea vedea urma marșalorului. Dar cite asemenea exemple de devotament și înaltă răspundere față de soarta viitoare a recolte nu se pot înfrîna în Bărăganul ialomițean! Este fără îndoială pozitiv faptul că, sub directa conducere a Comitetului județean Ialomița al P.C.R., în marea majoritate a unităților agricole s-a reușit ca în condițiile dificile ale acestei primă-

vară să decidă în fiecare caz asupra acelor metode de lucru care în condițiile date asigură folosirea cea mai eficientă a mijloacelor tehnice. Aceasta nu numai pentru a realiza viteze de lucru maxime, ci și pentru a face lucrări de cea mai bună calitate. De acest lucru ne-am convins și la cooperativile agricole de producție Ciocîrlia, Drid și Manasia, unde calitatea ireproșabilă a lucrărilor materializa prețioasă profesională și pasionată a mecanizatorilor și specialiștilor. De ce nu se procedea ză peste tot la fel? Evident, pentru că cel în sarcină nuși face datoria de a controla lucrările în timp, ca de altfel și cei repartizați să controleze munca specialiștilor.

Se pare că unii specialiști au o optică deformată asupra calității. În mentalitatea lor, ideea de calitate presupune în mod obligatoriu un număr sporit de lucrări, ignorînd de fapt condițiile deosebite de favorabile pe care le oferă starea optimă a terenului în care se semăna porumb la C.A.P. Rași, în mod normal se putea pregăti printre o primă trecere cu grapa cu colți în aer și cu lama nivelatoare, urmată de o a doua trecere cu grapa cu discuri. În cuplu tot cu o lamă, care ar fi asigurat afinarea și nivelarea foarte bună a solului, inginerul-șef al cooperativii a dispus însă aplicarea unei tehnologii în care terenul se pregătea prin trei treceri: două cu grapa cu discuri și una cu combinația tehnologică care nu numai că este foarte costisitoare, dar pe deasupra asigură nici nivelarea solului, nici obligatorie în condițiile date. Aplicarea unor asemenea lucrări a determinat întîrzierea semănăului, iar pentru recuperarea rămănelor în urmă, comandamentul județean pentru agricultură a fost nevoit să le trimită în ajutor forțe de la S.M.A. Movila.



Semănatul porumbului la C.A.P. Costelu, județul Constanța. Foto: I. Herțu

Semnale pe adresa...

...Bazei de aprovizionare tehnico-materială a agriculturii Brașov. Oamenii muncii din agricultura județului Brașov și-au propus să obțină în acest an de pe 11 000 hectare cultivate cu cartofi o producție de 43 000 kg la hectar. În acest scop a fost stabilit un program riguros la nivelul județului care prevede — se poate spune pînă în amănunt — măsuri care vor garanta atingerea acestui obiectiv. „Ceea ce a depins de noi”, ne spune ing. Alexandru Algasovschi, director cu sectorul vegetal în direcția agricolă — apreciem că am realizat. Din păcate, ne găsim într-o situație critică. Peste cîteva zile trebuie să începem să aplicăm un erbicid specific, pe care încă nu-l avem, pe suprafețele plantate, pînă care să asigurăm protecția culturii împotriva imbutienței explozive ce are loc de obicei în timpul răsării plantelor. Sosirea cu întîrziere a erbicidului poate avea urmări dăunătoare asupra producției de cartofi, lată de ce considerăm absolut necesar ca, în următoarele zile, baza județeană de aprovizionare a agriculturii să ne asigure cantitățile necesare din erbicidul respectiv, (Nicolae Mocanu).

...Combinatelor de îngrășăminte chimice Tirgu Mureș, Turnu Măgurele și Năvodari. Respectarea întocmai a tuturor normelor stabilite pentru complexul de lucrări necesare efectuării de calitate a însămînțării implică în mod obligatoriu și necesitatea administrării la timp și în cantitățile stabilite a îngrășămintelor chimice pe suprafețele destinate culturilor. Lucrul acesta îl știu foarte bine agricultorii județului Vrancea și, credem noi, în egală măsură și furnizorii de îngrășăminte chimice. Acesta este motivul pentru care amintim combinatele de îngrășăminte chimice din Tirgu Mureș, Turnu Măgurele și Năvodari că față de agricultorii vranceeni nu și-au onorat în totalitate contractele încheiate: restanțele de azot, fosfor și potasiu se ridică la 3 006 tone, 2 472 tone și, respectiv, 1 120 tone în substanță activă. (Dan Drăgulescu).

Brigada „Științei” transmite din județul Ialomița

verii semănatul să fie organizat în cele mai bune condiții. Pînă ieri, semănătorii culturilor de primăvară s-a realizat pe 85 la sută din suprafața prevăzută, un număr de 35 de unități au încheiat încheierea însămînțării porumbului pe toate suprafețele prevăzute. Printre fruntași, unitățile agricole din Mîloșesti, Gheorghie Doja, Grîndu, Cîrbuși, Sîrărești și Smirna. Tocmai de aceea, pornind de la aceste bune rezultate, orice excepție de la buna organizare a muncii, de la ordine și disciplină de la controlul riguros al întregii activități trebuie privită și tratată cu maximă răspundere pentru înlăturarea ei. Iată o situație ce trebuie să formeze obiectul unor măsuri imediate din partea organelor competente.

CINE-ÎI CONTROLEAZĂ PE CEI CARE NU CONTROLEAZĂ? Din cele ce am văzut noi la cooperativa agricolă din Ciocîrlia, se

lul mare, care mobiliza în așa fel solul încît scoate la suprafață numai pămînt moale, foarte gros de lucru. Cum la fata locului nu se află nimeni să ne dea o explicație, ne-am îndreptat spre o altă solă a cooperativei, unde se însămînțau soia. Merșind pe urmele semănătorilor, vedem numeroase boabe de soia rămase la suprafața terenului. Îi întrebăm pe mecanizatorul în cauză la ce adîncime trebuie să semene și care anume sint condițiile de calitate. El răspunde sincer că nu știe, iar la cererea noastră nu este în măsură să ne arate ordinul de lucru care ar trebui să specifice acest lucru. Doar să primim explicațiile corespunzătoare din partea agromontului, a șefului de fermă, aflăm că nu este la datorie, așa cum de fapt nu a fost în toată prima jumătate a zilei de marți, 21 aprilie.

Stabilirea tehnologiei concrete de lucru cade în competența inginerului agronom, specialistul che-

FI. CEAUȘESCU
I. POP, M. VOISIU

URGENTAȚI SEMĂNATUL SOIEI!

Stadiul însămînțării în județele din zona întâi, pînă în seara zilei de 21 aprilie

Județul	Suprafețele semănate — în procente —
DOLJ	38
OLT	47
TELEORMAN	39
GIURGIU	25
SECTORUL AGRICOL ILFOV	51
IALOMIȚA	71
CALARĂȘI	73
CONSTANȚA	70
TULCEA	53
BRĂILA	97
BUZĂU	54
TIMIS	52
ARAD	58

Concluzia ce se desprinde din analiza datelor din tabelul de mai sus este că în multe județe din zona întâi semănatul soiei nu se desfășoară în ritmul impus de timpul înaintat în care ne aflăm. Acum, mai ales în condițiile înrăutățirii vremii, este nevoie ca organele județene de partid și agricole și conducerile unităților agricole să acționeze energic, folosind din plin mijloacele mecanice în fiecare oră bună de lucru pentru urgentarea la maximum a însămînțării soiei. Recuperarea rămănelor în urmă se impune cu atît mai mult cu cît de-acum înainte orice întîrziere la semănat poate duce la diminuarea producției.

LA INCHIDEREA EDIȚIEI

● Marți, 21 aprilie, cooperativile agricole Bodnărești, Casin, Tirgu Trovatiș, asociațiile economice intercooperatiste din Bucium, Gheorghie Gheorghiu-Dej, Tirgu Trovatiș și altele din consiliul unic Gheorghie Gheorghiu-Dej au încheiat semănatul porumbului pe întreaga suprafață planificată, iar ieri, 22 aprilie, au terminat această lucrare și cooperativile agricole Cotojănești, Ștefan cel Mare, Gheorghie Gheorghiu-Dej și Gura Văii. Consiliul unic Gheorghie Gheorghiu-Dej este primul din județ care a încheiat această lucrare. (Gheorghie Băltă).

● În ultimele trei zile, pe ogoarele județului Giurgiu, viteza de lucru la semănat s-a dublat de la o zi la alta. Dacă duminică au fost însămînțate 5 120 ha, luni s-a ajuns la 8 773 ha, iar marți, 21 aprilie, s-a atins o viteză de lucru de 15 669 ha, ceea ce a făcut ca și procentul de realizare a totalului însămînțat pe județ să crească la 63 la sută. (Ion Manea).

● Luni și marți, în consiliul unic județului Vâlcea, viteza a fost depășită viteza zilnică la semănatul porumbului cu 12 la sută, cele mai mari suprafețe semănate realizîndu-se în cooperativile agricole Prundeni, Șteuți, Drăgănești și Vocești. Mențineră acestei viteze asigură reducerea cu cel puțin 2 zile a timpului necesar pentru încheierea însămînțării porumbului. (Ion Stăncu).

DEZVOLTAREA PUTERNICĂ A PRODUCȚIEI ZOOTEHNICE — OBIECTIV PRIORITAR AL DAMENILOR MUNCII DIN AGRICULTURĂ

Prin preocuparea permanentă pentru promovarea celor mai noi și moderne tehnologii de creștere a porcilor și industrializare a cîrnilor de porc, ca și prin rezultatele foarte bune înregistrate în absolut toate sectoarele de activitate, Combinatul agroindustrial Timiș reprezintă o unitate model a zootehniei noastre. Din inițiativa secretarului general al partidului, tovarășul Nicolae Ceaușescu, recent la acest combinat a fost organizat un amplu schimb de experiență cu parti-

ciparea a numeroși specialiști și cadre de conducere de la complexe de creștere a porcilor și fabricile de nutrețuri combinate din mai multe județe. Scopul schimbului de experiență l-a constituit evidențierea elementelor deosebite din tehnologiile aplicate aici, elemente care trebuie obligatoriu nu numai bine cunoscute, ci și aplicate de îndată, punct cu punct, în toate complexele cu profil asemănător din țară.

scheme a fost concepută întregirea activitatei. În acest scop fiind create complexe specializate pentru fiecare treaptă de ameliorare. Particularitățile tehnice deosebite li s-a explicat în amănunt modul de organizare a activității. În virtutea ramidelor se află complexele de selecție și testare în rasă pură, care concentrează fondul genetic de bază fo-

zată la formularea de rețete pentru furajare și urmărirea permanentă a respectării recepturilor date în fabricate, precum și a calității fiecărei sarje de nutrețuri combinate. Toate acestea formează obiectul activității laboratorului uzinal de nutriție și zootehnie. Participanții la schimbul de experiență au pus nărușele la elaborarea recepturilor și a distinetului propriu-zis de furajare se ține seama de toți factorii care influențează utilizarea cit mai multă a hranei de către animale. În primul rînd sînt factorii dependenți de animal, dați de potențialul genetic, individualitatea, sexul, vîrstă, forma de producție, starea fiziologică și starea de sănătate. Apoi, sînt factorii dependenți de furajare, precum nivelul diferitelor substanțe nutritive din rație, raporturile între substanțele nutritive, densitatea nutritivă a rației și calitatea organoleptică ale furajelor, cit și factorii dependenți de condițiile de mediu.

Istoricul unei experiențe

Este dificil de sintetizat în cîteva rînduri activitatea acestui combinat, ce cuprinde 75 de unități de producție de bază și auxiliare, în care lucrează peste 10 000 de oameni și care funcționează ca un tot unitar, conținînd, ritmic și constant pe tot parcursul anului, Cîmpul de cultură „Vă află la cel mai mare combinat de creștere a porcilor din lume” își au o deplină acoperire în faule. În deschiderea schimbului de experiență, participanții le-au fost înfățișate cîteva date sintetice de referință privitoare la istoricul înființării combinatului, modul de organizare și rezultatele obținute. Le prezentăm și noi pe scurt.

În februarie 1978, cu prilejul vizitei de lucru de la Complexul Bereșau, secretarul general al partidului, tovarășul Nicolae Ceaușescu, a trasat sarcina ca pe scheletul acestui complex să fie creat un combinat cu o capacitate de un milion de porci pe an, prin încheierea tuturor proceselor de producție. Au urmat atîta de muncă asiduă, care au concentrat și canalizat energia întregului colectiv în scopul cercetării și experimentării celor mai bune soluții pentru rezolvarea optimă a diferitelor probleme legate de creșterea unui combinat de asemenea dimensiuni. În anul 1983, cu un an mai devreme, a fost atînsă capacitatea de un milion din capete. An de an apoi, combinatul s-a dezvoltat continuu. În prezent, capacitatea sa se ridică la peste 1,2 milioane porci anual, la care se adaugă 32 000 de tîneturi la un an.

Vom înfățișa doar cîteva din indicatorii de producție și economici înregistrăți în anul trecut, dar care dau imaginea adevărată dimensiunii a activității combinatului. Au fost obținuuți 1 680 000 de porci, din care 1 480 000 porci întrecuți. Sporul mediu zilnic de creștere în greutate a fost de 320 grame la tînet și de 540 grame la porci grași, cu un consum specific de numai 2,80 unități nutritive și, respectiv, 4,50 unități nutritive pe un kilogram spor. Producția globală a combinatului s-a ridicat la 6 miliarde lei. Chiar și în limbulul sec al cifrelor, acești cîteva indicatori

explică în bună măsură de ce „Comitim” — denumirea sintetică a combinatului — a devenit o firmă cunoscută, apreciată.

Specific modul de organizare a activității în cadrul Combinatului agroindustrial Timiș este integrarea proceselor de producție aîl în funcționarea întregului combinat. În plan vertical, prin creșterea de unități specializate se asigură procesele de selecție, ameliorare și reproducție pentru producerea materialului cu valoare biologică de înaltă calitate pentru îngrășătorii, care reprezintă ultima verigă a ciclului de producție, realizat în circuit închis. În plan orizontal, au fost create toate sectoarele auxiliare — unități de producție, depozitare și producere a nutrețurilor combinate, sector mecano-energetic, de construcții, întreprinderi de transport auto etc. — tuturor revenindu-le sarcina de a asigura permanent condițiile necesare ca în unitățile producției de bază activitatea să se poată desfășura neîntrerupt la parametrii prevăzuți. Acest mod de organizare, la care trebuie adăugate ordinea și disciplina de producție cu adevărat desăvîrșite, conferă un grad sporit de siguranță și securitate în funcționarea tuturor compartimentelor de producție. Altfel nici nu se poate la vorbă de muncă ce este de efectuat. Spre edificare, iată cîteva din parametrii unei zile obișnuite de muncă la „Comitim”: se efectuează peste 800 de monte, se obțin 5 500 de porci, 15 000 de animale sînt mișcate pe diferite trepte de ameliorare sau spre sectorul de îngrășare.

Selecția și ameliorarea riguroasă — coloana vertebrală a întregii activități

Selecția și ameliorarea, privite ca un tot unitar, inseparabile, reprezintă problema capitală, activitatea care de 20 de ani a fost și este în continuă perfecționare. De aceasta depinde îmbunătățirea permanentă a calității efectivului mamei și, în final, obținerea de produși cu înaltă valoare biologică pentru îngrășare. În decursul anilor, la „Comitim” a fost pusă la punct o schemă de ameliorare proprie, avînd ca principiu sistemul de ameliorare pe verticale, ceea ce presupune circularea sistematică a reproducătorilor dinspre vîrful spre baza piramidei, asigurîndu-se întreg necesarul de reproducători la nivelul diferitelor trepte de ameliorare.

În esență, programul de ameliorare prevede concentrarea celui mai valoros fond genetic, format din rase pure, în vîrful piramidei, asigurarea complexelor de reproducție industrială cu material de prăsilă de mare valoare zootehnică, utilizarea intensă a celor mai valoroși reproducători și practicarea unor scheme optime de metisare. Corespunzător acest

losi în procesul de ameliorare. A acestea dispun de un efectiv mare de scroafe de 10 500 capete, din rase Landrace, Marele Alb, Duroc și Hampshire, alți practicîndu-se creșterea în rasă curată pe bază de linii și familii. Purceii de rasă pură trec apoi la complexele de înmulțire, unde se realizează a doua treaptă de ameliorare prin încrucișări simple între rase. Meișii simpli rezultă din selecții de un centru de calcul propriu. Întreg efectivul aflat în selecție este pus pe calculator în baza unui program de ameliorare complex.

Informații despre mamele propriie și animalele aflate în testare, spunea tovarășul Rodica Covășan, inginer-șef cu selecția, nutriția și cercetarea. De un deosebit interes s-au bucurat soluțiile adoptate la „Comitim” pentru fundamentarea științifică a deciziilor în selecție, pe baza matematico-genetice. În acest scop, toate datele sînt prelucrate automat pe calculatorul electronic, combinatul dispunînd de un centru de calcul propriu. Întreg efectivul aflat în selecție este pus pe calculator în baza unui program de ameliorare complex.

Furajarea rațională pune în valoare toți ceilalți factori de producție

Și în domeniul alimentației animalelor, Combinatul agroindustrial Timiș oferă o experiență proprie valoroasă, cu multe elemente ce pot fi generalizate și în alte locuri. Este suficient să arătăm că, la un efectiv rulat anual de peste 1,2 milioane de porci, consumul specific mediu realizat în anul trecut, nu a depășit la porci grași 4,5 kg de furaj pentru un kilogram spor în greutate. Pornind de la relația cu potențialul productiv al animalelor se manifestă deplin numai în condițiile unei alimentații optime, aici a fost pus la punct un sistem propriu prin care se urmărește determinarea valorii nutritive brute și a stării igienico-sanitare a resurselor de nutrețuri aflate în stoc, elaborarea optimi-

zată la formularea de rețete pentru furajare și urmărirea permanentă a respectării recepturilor date în fabricate, precum și a calității fiecărei sarje de nutrețuri combinate. Toate acestea formează obiectul activității laboratorului uzinal de nutriție și zootehnie. Participanții la schimbul de experiență au pus nărușele la elaborarea recepturilor și a distinetului propriu-zis de furajare se ține seama de toți factorii care influențează utilizarea cit mai multă a hranei de către animale. În primul rînd sînt factorii dependenți de animal, dați de potențialul genetic, individualitatea, sexul, vîrstă, forma de producție, starea fiziologică și starea de sănătate. Apoi, sînt factorii dependenți de furajare, precum nivelul diferitelor substanțe nutritive din rație, raporturile între substanțele nutritive, densitatea nutritivă a rației și calitatea organoleptică ale furajelor, cit și factorii dependenți de condițiile de mediu.

Toți acești factori, stabiliți și analizați prin prisma interdependenței ce există între ei, stau la baza optimizării sub aspect nutrițional și economic a setului de recepturi. În vederea asigurării necesarului de principii nutritive în funcție de categoria de vîrstă, sex, starea fiziologică, greutatea corporală și producția urmărită a se obține. În toată această activitate deosebit de complexă se utilizează calculatorul electronic al oficiului propriu de calcul. Programele puse pe calculator sînt astfel concepute încît să asigure echilibrarea recepturilor în 47 de parametri nutritivi din domeniile energetice, proteice, mineralo-vitamice și biostimulatoare.

Deoarece alături de baza ereditară, cantitatea și calitatea factorului alimentar, un rol important în realizarea unei eficiențe maxime și în utilizarea deplină a nutrețurilor revine asigurării condițiilor de microclimat și a necesarului de apă cit mai aproape de cerințele fiziologice ale animalelor. În permanență în halele de creștere și îngrășare se fac determinări fizice, chimice și biologice pentru a se putea interveni operativ cu măsuri de reglare a factorilor de mediu. Observațiile pe timp îndelungat au demonstrat că menținerea sub control a factorilor de mediu se impune cu atît mai mult în condițiile industrial-intensive de creștere, unde mediul de exploatare poate influența cu 10 pînă la 15 la sută indicatorii teh-

Aurel PAPADUC
Cezar IOANA

SCRISORI ALE OAMENILOR MUNCII ADRESATE CONDUCERII PARTIDULUI

analizate și soluționate în concordanță cu legile țării, cu principiile eticii și echității socialiste, în spiritul griji față de om

În sprijinul întăririi disciplinei în cooperativă

În județul Buzău se află și comuna Movila Banului, unde cooperează agricultura din localitate deosebit de bine, ceea ce este necesar ca să producă mult și bine, în special legume, și să obțină, prin valorificarea corespunzătoare a acestora, cistiguri apreciabile. Lipsesc totuși un factor de mare însemnătate pentru ce această posibilitate să devină realitate: este vorba de interesul și răspunderea conducătorilor cooperativelor agricole de producție și a unor persoane care, așa cum se relatează într-o scrisoare adresată tovarășului Nicolae Ceaușescu, în loc să organizeze bine muncă, urmăresc sistematic îndepărtarea tovarășilor și reglementărilor în vigoare, comit abateri, se dezinteresează de averea obținută, ceea ce face ca unitatea să albească rezultate financiare mult sub nivelul celor planificate. În scrisoare se afirmă că de vîin este și organizatorul de partid care, deși cunoaște situația, nu ia măsuri de îndreptare a lucrurilor. Mai mult, el a dat unele dispoziții contrare cerințelor unității mers al lucrului.

La indicația tovarășului Nicolae Ceaușescu, scrisoarea a fost dată, spre rezolvare, secretarului cu probleme agrare al C.C. al P.C.R. Din conținutul efectuat de activități a secției pentru probleme de agricultură a Comitetului Central al P.C.R. și al Comitetului județean de partid Buzău a rezultat că, în cea mai mare parte, sesizarea se confirmă. Este adevărat, terenul destinat producerii legumelor a fost cultivat integral, dar în perioada de recoltare membrii cooperativelor n-au fost mobilizați în totalitate de către cadrele de conducere ale unității, astfel încît producția de tomate nu a fost strînsă decît parțial. Nu s-au luat măsuri corespunzătoare nici pentru valorificarea producției, din care cauză din 417 tone tomate de vară s-au livrat la calitate I numai 43 tone, iar la

calitatea a II-a — 15 tone; 181 tone au fost tomate nesortate, iar 178 tone, respectiv 42 la sută, s-au dat spre furajarea animalelor deoarece n-au fost recoltate la timp și nu s-au valorificat în termen. Asemănător s-au petrecut lucrurile la zarză în cultura duflă, unde au fost date în furajare 111 tone.

Conducerea cooperativei a manifestat o slabă preocupare și pentru realizarea indicatorilor de plan la celelalte culturi de cîmp, produsele obținute fiind sensibile mai mult decît cele prevăzute. Șeful fermei legumicole, ing. Valeriu Petrescu, mai mult a absentat decît a venit la muncă, uneori fiind chiar văzut în stare de ebrietate. Este și motivul pentru care consiliul de conducere al cooperativei l-a sancționat și a propus destituirea lui din funcție. N-a găsit însă audiență la consiliul unic agroindustrial Șilpu, care nu a depus referatul respectiv la Direcția generală a agriculturii județului pentru decizia de desfacere a contractului de muncă. Totodată, județul de partid s-a aflat în cunoscută situația de ferma de legume, nu a luat nici o măsură pentru înlăturarea deficiențelor.

Asa stînd lucrurile, colectivul de cercetare, împreună cu Comitetul județean de partid Buzău au decis sancționarea prezidentului C.A.P. Nicolae Ion, și a contabilului-șef Done Nicolae cu vot de blam cu avertisment și destituirea din funcție; organizatorul de partid, Gurgui Stan, a fost discutat de organizația de partid a aparatului comitetului județean de partid și sancționat cu vot de blam.

S-a stabilit că, în perioada imediat următoare, Banca agricolă să efectueze o revizie de fond a C.A.P. Movila Banului, urmînd să se stabilească răspunderea materiale în sarcina persoanelor vinovate de pagubirea avutului obținut. În secretariatul comitetului județean de partid s-a stabilit, în același timp, măsuri pentru eliminarea deficiențelor constatate, întărirea ordinii și disciplinei, sporirea răspunderii cadrelor și specializării față de sarcinile încredințate, realizarea indicatorilor de plan și întărirea economico-financiară a C.A.P. Movila Banului.

O scrisoare adresată tovarășului Nicolae Ceaușescu din orașul Zărnești, județul Brașov, semnală, în esență, două probleme: nerealizarea întregimii planului de producție pe anul 1986, de către întreprinderea „8 Martie” din localitate, precum și anumite deficiențe în buna gospodărire a orașului în ceea ce privește relațiile și date concrete, iar în încheiere se afirmă: „Sîntem convinși că veti da ascultare rugămintilor noastre și veți dispune efectuarea unui control riguros, de către organe competente, asupra celor semnalate și le luarea măsurilor ce se impun.”

Tovarășul Nicolae Ceaușescu a indicat ca scrisoarea să fie dată, spre rezolvare, secretarului de resort al C.C. al P.C.R. În raportul de cercetare se apreciază că o bună parte din cele sesizate se adeveresc, anul trecut unitatea n-a realizat în totalitate planul producției marfă. S-a confirmat faptul că în secția de producție există unele deficiențe în programarea și urmărirea realizării producției, în întreținerea și repararea mașinilor și utilajelor, care au influențat negativ nivelul producției fizice, iar rebuturile în unele luni s-au situat la un nivel ridicat. Ca urmare a acestei situații, în luna noiembrie 1986 comitetul de partid din întreprindere a efectuat o analiză, cu care ocazie a fost schimbat șeful secției, iar trei șefi de compartimente au fost sancționați pentru neajunsurile constatate. În prezent situația s-a îmbunătățit simțitor, secția realizîndu-și sarcinile de plan. Referîndu-se la rezultatele muncii în raport direct productiv, în raport se subliniază că acestea s-au situat între 98-112 la sută, majoritatea secțiilor asigurîndu-și rebiturile tarifar.

În legătură cu cel de-al doilea aspect din sesizare, în raportul de cercetare se arată că din analiza efectuată au rezultat unele neajunsuri în ceea ce privește buna gospodărire a localității. Pe de altă parte, contrar prevederilor legale, au fost construite adăposturi pentru animale pe terenuri agricole situate în afara perimetrului constructibil, care, pe lîngă faptul că au un aspect total necorespunzător, prezintă și pericolul poluării zonei de locuințe.

Analiza făcută în plenary Comitetului orașenesc de partid Zărnești, în luna noiembrie anul trecut a scos în evidență neajunsurile din activitatea consiliului popular privind gospodărirea și aprovizionarea, fapt pentru care biroul Comitetului județean de partid Brașov a hotărît sancționarea celui de resort al C.C. al P.C.R. și a centralei de resort, stabilindu-se măsuri de îmbunătățire a livrării de produse din cooperare, principiile de realizare și depășire a planului; s-a stabilit ca repararea celor trei utilaje din secția feră este realizată la data analizei să se realizeze într-un timp corespunzător; s-au luat măsuri de îmbunătățire a asistenței tehnice pe toate schimburile, în vederea mai bune utilizării a capacității de producție și a forței de muncă.

Pentru îmbunătățirea activității întreprinderii „8 Martie” din localitate, s-a discutat cu conducerea ministerului și a centralei de resort, stabilindu-se măsuri de îmbunătățire a livrării de produse din cooperare, principiile de realizare și depășire a planului; s-a stabilit ca repararea celor trei utilaje din secția feră este realizată la data analizei să se realizeze într-un timp corespunzător; s-au luat măsuri de îmbunătățire a asistenței tehnice pe toate schimburile, în vederea mai bune utilizării a capacității de producție și a forței de muncă.

În legătură cu problemele ce privesc orașul, s-a hotărît ca întreprinderea de fabricație Brașov să numească de fabrica de pline din Zărnești un șef de unitate cu pregătire și experiență, să se organizeze un laborator de analiză a calității produselor, iar unitatea să mai primească unele utilaje necesare. S-a stabilit, de asemenea, a provizionarea de cel puțin două ori pe săptămînă cu specialități de panificație; împreună cu Consiliul popular județean Brașov, s-a hotărît organizarea unui spațiu comercial pentru prepararea și desfacerea produselor tip „Gospodina”, precum și demolarea construcțiilor executate fără autorizație pe terenuri agricole din afara perimetrului constructibil, aflate în împrejurimile cartierelor „8 Martie” și „Combinatul chimic.”

În încheiere se precizează că atît concluziile cercetării, cît și măsurile stabilite au fost aduse la cunoștință comitetului de partid din întreprindere, precum și cadrelor de partid orașenesc Zărnești și județean Brașov, în vederea ducerii la îndeplinire a măsurilor preconizate.

Necul ROSCA



Ora de curs în laboratorul Liceului industrial „Electrocontact din Botoșani”
Foto: E. Dichiseanu

Materialul didactic — nu simplu exponat, ci mijloc de stimulare a capacității creatoare a elevilor

Este o realitate ușor de verificată de către oricine că școlile Bihorului, ca de altfel din întreaga țară, dispun astăzi de tot ce le trebuie pentru învățămîntul modern și aplicativ. Numai în anul precedent, zestre la didactici s-a îmbogățit cu mijloace de învățămînt în valoare de 2,8 milioane lei, ponderea fiind rotund autohtonă. „Este semnificativ, de pildă, că toate cele 54 școli de 10 ani din mediul rural asemenea celor de oraș — au laboratoare de fizică sau mixte pentru fizică, chimie și biologie, dispunînd de truse și aparatură necesară efectuării experimentelor și lucrărilor practice de laborator, metoda de bază în studiul disciplinelor fundamentale”, preciza prof. Viorica Piscoi, inspector școlar general.

O întrebare se impune firesc: care este resortul realizării, an de an a unui mare volum de material didactic prin autodotări? Răspunsul este simplu: înfăptuirea pe măsura planului general al cercetării științifice și tehnico-aplicative în fiecare unitate școlară. Retine atenția faptul că, la nivelul fiecărei categorii — cu precădere în licee — sînt create colective mixte — profesori-elevi — care reușesc să alcătuiască materiale didactice de mare utilitate, prin lucrări practice de bază la nivel, în ultimii cînd ani, la Liceul „Emanuil Gojdu” din Oradea au fost realizate peste 100 milioane de învățămînt de concepție proprie, îndeosebi pentru disciplinele fundamentale. Astfel, pentru fizică au fost concepute diverse tipuri de redresoare, dispozitive pentru verificarea legilor gazelor și pentru studiul mișcării oscilatorii, aparat pentru demonstrarea principiului de funcționare a triodei; pentru chimie — modele de structură spațială pentru moleculele unor compuși organici sau pentru stări de hibridizare a carbonului, diverse scheme electronice pentru ilustrarea mecanismului unor reacții etc., în beneficiu de un mare număr de paunori electrice ce întăresc diviziunea celulară, rețeaua genetică la nivelul celulare, schema circulației hepatice, arcul reflex medular, structura reținei și altele. Sînt exemple dintr-un lung șir de milioane de învățămînt — multe din ele reținute în expoziția permanentă „Creativitate și eficiență în învățămînt”, de la sediul inspectoratului școlar județean — materializînd ideea unui proces instructiv-educativ modern, eficient. O valoroasă

experiență pe linia autodotării a fost acumulată de multe alte unități școlare din județul Bihor — Liceul agroindustrial Salonta, Liceul industrial nr. 2 Oradea, cele din Băiș și Marghita, Liceul pedagogic „Ioșif Vulcan” din Oradea, școlile generale nr. 4, 8, 12, 14, 16, 18 din municipiul de pe Crișul Repede, precum și cele din comunele Bratec, Nălorid, Sălard etc.

Însemnări din județul Bihor

care se asigură folosirea intensivă, eficientă a materialului didactic. Să concretizăm: Școala generală nr. 9 Oradea. O primă „asistență” la fizică, clasa a VI-a. Se predă didactic la corpurile de bază a unei organizații pe 7 grupe de 3-4 elevi, folosind pirometru cu cadran. Un bun cadru, asadar, pentru fiecare elev de a observa condițiile de apariție a fenomenului fizic care îl influențează, de stabilire a unor raporturi de cauzalitate, cu trimitere la mijlocii la o seamă de aplicații practice. Această modalitate eficientă de lucru avem să înțelegem, la aceeași temă, în școlile generale din Marghita, la școlile nr. 4 și 12 din Oradea, precum și la Bratec, Deulești, Livada, Noișor, Le Deulreș, un sat din defileul Crișului Repede, am remarcat și organizarea ergonomică a laboratorului, înzestrarea lui cu meșteșuguri, fiecare dintre acestea e prevăzută cu un depozit pentru păstrarea trusei și reactivilor, precum și cu surse de alimentare cu apă și energie electrică, oferind condiții optime egale de lucru elevilor dintr-o grupă, cu suprafața utilă de desfășurare a experimentului la mijlocul mesei. Astfel de laboratoare văzusem în așară la Liceul „Emanuil Gojdu” și la Liceul „Ioșif Vulcan” din Oradea, la Săldăbău de Barcău însă, am urmărit predarea măsurării schemelor fizice fără ca un elev măcar să execute vreo măsurătoare, desi se înțelege cit de simplu (dar cit de eficient) ar fi fost să se recurgă la metodele aplicative din programele arii, volumul durată. La Școala generală din Rieni, predarea la clasa a VII-a a „electricității corpurilor prin frecare-contact-influență” a decurs pur teoretic, fără a se aplica vreun experiment, trusele de fizică pentru 10 grupe nefiind nici măcar deschise, iar cadrul didactic mărginindu-se la citirea sumare deșene pe tablă.

Ca rutină, inerția și comoditatea sînt mai puternice decît dorința de inovare sau cel puțin de respectare al literaturii de programă. Nu-au demonstrat și seventele surprinse la cîteva ore de chimie. Dacă la Liceul industrial nr. 1 Oradea, în predarea lecției „Rețele cristaline”, pe lîngă o foarte bună integrare a filozofiei didactice, am asistat și la o temeinică organizare a experimentului de laborator pe grupe, accentuîndu-se relația dintre structură și proprietățile substanțelor chimice, precum și o seamă de aplicații practice (solubilitatea substanțelor chimice, conductibilitatea electrică și termică a metalelor și altele), sau dacă la școlile generale nr. 9, 16 și 18 din Oradea, la predarea „Ercotelor termice în reacțiile chimice” am constatat o eficientă imbinare a organizării frontale cu cea pe grupe și individuală, însoțită de o adecvată conversație euristica pentru a elevii să sesizeze esențialul, să stabilească legăturii cauzale, să desprindă concluzii, la școlile din Chereșig, Spînuș, Almasu Mare, Boten, Bac, Husasău de Cris, Sudrișig, Săcueni a fost evidentă „slăbiciunea” cadrelor didactice pentru experimentele cu caracter demonstrativ. Or, esențialul este ca elevul să participe el însuși la experiment, cu scopul de a „descoperi noi adevăruri”. Nu este vorba de o simplă zădărire a activității pe grupe îmbogățite motivativ învățării, antrenarea elevului la propria sa instruire, dezvoltarea spiritului de colaborare, realizarea unui permanent schimb de opinii cu colegii din grupă, asigurarea creșterii „productivității” gândirii. În laborator, elevii se află într-o permanentă activitate de observare, căutare, încercare, verificare, interpretare, apreciere a rezultatelor obținute de calea experimentului. Cunoscut fiind acest cadru stimulativ, arare o situație care privează elevii de o bună parte din beneficiile obținute prin activitatea pe grupe îmbogățite motivativ învățării, antrenarea elevului la propria sa instruire, dezvoltarea spiritului de colaborare, realizarea unui permanent schimb de opinii cu colegii din grupă, asigurarea creșterii „productivității” gândirii. În laborator, elevii se află într-o permanentă activitate de observare, căutare, încercare, verificare, interpretare, apreciere a rezultatelor obținute de calea experimentului. Cunoscut fiind acest cadru stimulativ, arare o situație care privează elevii de o bună parte din beneficiile obținute prin activitatea pe grupe îmbogățite motivativ învățării, antrenarea elevului la propria sa instruire, dezvoltarea spiritului de colaborare, realizarea unui permanent schimb de opinii cu colegii din grupă, asigurarea creșterii „productivității” gândirii. În laborator, elevii se află într-o permanentă activitate de observare, căutare, încercare, verificare, interpretare, apreciere a rezultatelor obținute de calea experimentului. Cunoscut fiind acest cadru stimulativ, arare o situație care privează elevii de o bună parte din beneficiile obținute prin activitatea pe grupe îmbogățite motivativ învățării, antrenarea elevului la propria sa instruire, dezvoltarea spiritului de colaborare, realizarea unui permanent schimb de opinii cu colegii din grupă, asigurarea creșterii „productivității” gândirii. În laborator, elevii se află într-o permanentă activitate de observare, căutare, încercare, verificare, interpretare, apreciere a rezultatelor obținute de calea experimentului. Cunoscut fiind acest cadru stimulativ, arare o situație care privează elevii de o bună parte din beneficiile obținute prin activitatea pe grupe îmbogățite motivativ învățării, antrenarea elevului la propria sa instruire, dezvoltarea spiritului de colaborare, realizarea unui permanent schimb de opinii cu colegii din grupă, asigurarea creșterii „productivității” gândirii. În laborator, elevii se află într-o permanentă activitate de observare, căutare, încercare, verificare, interpretare, apreciere a rezultatelor obținute de calea experimentului. Cunoscut fiind acest cadru stimulativ, arare o situație care privează elevii de o bună parte din beneficiile obținute prin activitatea pe grupe îmbogățite motivativ învățării, antrenarea elevului la propria sa instruire, dezvoltarea spiritului de colaborare, realizarea unui permanent schimb de opinii cu colegii din grupă, asigurarea creșterii „productivității” gândirii. În laborator, elevii se află într-o permanentă activitate de observare, căutare, încercare, verificare, interpretare, apreciere a rezultatelor obținute de calea experimentului. Cunoscut fiind acest cadru stimulativ, arare o situație care privează elevii de o bună parte din beneficiile obținute prin activitatea pe grupe îmbogățite motivativ învățării, antrenarea elevului la propria sa instruire, dezvoltarea spiritului de colaborare, realizarea unui permanent schimb de opinii cu colegii din grupă, asigurarea creșterii „productivității” gândirii. În laborator, elevii se află într-o permanentă activitate de observare, căutare, încercare, verificare, interpretare, apreciere a rezultatelor obținute de calea experimentului. Cunoscut fiind acest cadru stimulativ, arare o situație care privează elevii de o bună parte din beneficiile obținute prin activitatea pe grupe îmbogățite motivativ învățării, antrenarea elevului la propria sa instruire, dezvoltarea spiritului de colaborare, realizarea unui permanent schimb de opinii cu colegii din grupă, asigurarea creșterii „productivității” gândirii. În laborator, elevii se află într-o permanentă activitate de observare, căutare, încercare, verificare, interpretare, apreciere a rezultatelor obținute de calea experimentului. Cunoscut fiind acest cadru stimulativ, arare o situație care privează elevii de o bună parte din beneficiile obținute prin activitatea pe grupe îmbogățite motivativ învățării, antrenarea elevului la propria sa instruire, dezvoltarea spiritului de colaborare, realizarea unui permanent schimb de opinii cu colegii din grupă, asigurarea creșterii „productivității” gândirii. În laborator, elevii se află într-o permanentă activitate de observare, căutare, încercare, verificare, interpretare, apreciere a rezultatelor obținute de calea experimentului. Cunoscut fiind acest cadru stimulativ, arare o situație care privează elevii de o bună parte din beneficiile obținute prin activitatea pe grupe îmbogățite motivativ învățării, antrenarea elevului la propria sa instruire, dezvoltarea spiritului de colaborare, realizarea unui permanent schimb de opinii cu colegii din grupă, asigurarea creșterii „productivității” gândirii. În laborator, elevii se află într-o permanentă activitate de observare, căutare, încercare, verificare, interpretare, apreciere a rezultatelor obținute de calea experimentului. Cunoscut fiind acest cadru stimulativ, arare o situație care privează elevii de o bună parte din beneficiile obținute prin activitatea pe grupe îmbogățite motivativ învățării, antrenarea elevului la propria sa instruire, dezvoltarea spiritului de colaborare, realizarea unui permanent schimb de opinii cu colegii din grupă, asigurarea creșterii „productivității” gândirii. În laborator, elevii se află într-o permanentă activitate de observare, căutare, încercare, verificare, interpretare, apreciere a rezultatelor obținute de calea experimentului. Cunoscut fiind acest cadru stimulativ, arare o situație care privează elevii de o bună parte din beneficiile obținute prin activitatea pe grupe îmbogățite motivativ învățării, antrenarea elevului la propria sa instruire, dezvoltarea spiritului de colaborare, realizarea unui permanent schimb de opinii cu colegii din grupă, asigurarea creșterii „productivității” gândirii. În laborator, elevii se află într-o permanentă activitate de observare, căutare, încercare, verificare, interpretare, apreciere a rezultatelor obținute de calea experimentului. Cunoscut fiind acest cadru stimulativ, arare o situație care privează elevii de o bună parte din beneficiile obținute prin activitatea pe grupe îmbogățite motivativ învățării, antrenarea elevului la propria sa instruire, dezvoltarea spiritului de colaborare, realizarea unui permanent schimb de opinii cu colegii din grupă, asigurarea creșterii „productivității” gândirii. În laborator, elevii se află într-o permanentă activitate de observare, căutare, încercare, verificare, interpretare, apreciere a rezultatelor obținute de calea experimentului. Cunoscut fiind acest cadru stimulativ, arare o situație care privează elevii de o bună parte din beneficiile obținute prin activitatea pe grupe îmbogățite motivativ învățării, antrenarea elevului la propria sa instruire, dezvoltarea spiritului de colaborare, realizarea unui permanent schimb de opinii cu colegii din grupă, asigurarea creșterii „productivității” gândirii. În laborator, elevii se află într-o permanentă activitate de observare, căutare, încercare, verificare, interpretare, apreciere a rezultatelor obținute de calea experimentului. Cunoscut fiind acest cadru stimulativ, arare o situație care privează elevii de o bună parte din beneficiile obținute prin activitatea pe grupe îmbogățite motivativ învățării, antrenarea elevului la propria sa instruire, dezvoltarea spiritului de colaborare, realizarea unui permanent schimb de opinii cu colegii din grupă, asigurarea creșterii „productivității” gândirii. În laborator, elevii se află într-o permanentă activitate de observare, căutare, încercare, verificare, interpretare, apreciere a rezultatelor obținute de calea experimentului. Cunoscut fiind acest cadru stimulativ, arare o situație care privează elevii de o bună parte din beneficiile obținute prin activitatea pe grupe îmbogățite motivativ învățării, antrenarea elevului la propria sa instruire, dezvoltarea spiritului de colaborare, realizarea unui permanent schimb de opinii cu colegii din grupă, asigurarea creșterii „productivității” gândirii. În laborator, elevii se află într-o permanentă activitate de observare, căutare, încercare, verificare, interpretare, apreciere a rezultatelor obținute de calea experimentului. Cunoscut fiind acest cadru stimulativ, arare o situație care privează elevii de o bună parte din beneficiile obținute prin activitatea pe grupe îmbogățite motivativ învățării, antrenarea elevului la propria sa instruire, dezvoltarea spiritului de colaborare, realizarea unui permanent schimb de opinii cu colegii din grupă, asigurarea creșterii „productivității” gândirii. În laborator, elevii se află într-o permanentă activitate de observare, căutare, încercare, verificare, interpretare, apreciere a rezultatelor obținute de calea experimentului. Cunoscut fiind acest cadru stimulativ, arare o situație care privează elevii de o bună parte din beneficiile obținute prin activitatea pe grupe îmbogățite motivativ învățării, antrenarea elevului la propria sa instruire, dezvoltarea spiritului de colaborare, realizarea unui permanent schimb de opinii cu colegii din grupă, asigurarea creșterii „productivității” gândirii. În laborator, elevii se află într-o permanentă activitate de observare, căutare, încercare, verificare, interpretare, apreciere a rezultatelor obținute de calea experimentului. Cunoscut fiind acest cadru stimulativ, arare o situație care privează elevii de o bună parte din beneficiile obținute prin activitatea pe grupe îmbogățite motivativ învățării, antrenarea elevului la propria sa instruire, dezvoltarea spiritului de colaborare, realizarea unui permanent schimb de opinii cu colegii din grupă, asigurarea creșterii „productivității” gândirii. În laborator, elevii se află într-o permanentă activitate de observare, căutare, încercare, verificare, interpretare, apreciere a rezultatelor obținute de calea experimentului. Cunoscut fiind acest cadru stimulativ, arare o situație care privează elevii de o bună parte din beneficiile obținute prin activitatea pe grupe îmbogățite motivativ învățării, antrenarea elevului la propria sa instruire, dezvoltarea spiritului de colaborare, realizarea unui permanent schimb de opinii cu colegii din grupă, asigurarea creșterii „productivității” gândirii. În laborator, elevii se află într-o permanentă activitate de observare, căutare, încercare, verificare, interpretare, apreciere a rezultatelor obținute de calea experimentului. Cunoscut fiind acest cadru stimulativ, arare o situație care privează elevii de o bună parte din beneficiile obținute prin activitatea pe grupe îmbogățite motivativ învățării, antrenarea elevului la propria sa instruire, dezvoltarea spiritului de colaborare, realizarea unui permanent schimb de opinii cu colegii din grupă, asigurarea creșterii „productivității” gândirii. În laborator, elevii se află într-o permanentă activitate de observare, căutare, încercare, verificare, interpretare, apreciere a rezultatelor obținute de calea experimentului. Cunoscut fiind acest cadru stimulativ, arare o situație care privează elevii de o bună parte din beneficiile obținute prin activitatea pe grupe îmbogățite motivativ învățării, antrenarea elevului la propria sa instruire, dezvoltarea spiritului de colaborare, realizarea unui permanent schimb de opinii cu colegii din grupă, asigurarea creșterii „productivității” gândirii. În laborator, elevii se află într-o permanentă activitate de observare, căutare, încercare, verificare, interpretare, apreciere a rezultatelor obținute de calea experimentului. Cunoscut fiind acest cadru stimulativ, arare o situație care privează elevii de o bună parte din beneficiile obținute prin activitatea pe grupe îmbogățite motivativ învățării, antrenarea elevului la propria sa instruire, dezvoltarea spiritului de colaborare, realizarea unui permanent schimb de opinii cu colegii din grupă, asigurarea creșterii „productivității” gândirii. În laborator, elevii se află într-o permanentă activitate de observare, căutare, încercare, verificare, interpretare, apreciere a rezultatelor obținute de calea experimentului. Cunoscut fiind acest cadru stimulativ, arare o situație care privează elevii de o bună parte din beneficiile obținute prin activitatea pe grupe îmbogățite motivativ învățării, antrenarea elevului la propria sa instruire, dezvoltarea spiritului de colaborare, realizarea unui permanent schimb de opinii cu colegii din grupă, asigurarea creșterii „productivității” gândirii. În laborator, elevii se află într-o permanentă activitate de observare, căutare, încercare, verificare, interpretare, apreciere a rezultatelor obținute de calea experimentului. Cunoscut fiind acest cadru stimulativ, arare o situație care privează elevii de o bună parte din beneficiile obținute prin activitatea pe grupe îmbogățite motivativ învățării, antrenarea elevului la propria sa instruire, dezvoltarea spiritului de colaborare, realizarea unui permanent schimb de opinii cu colegii din grupă, asigurarea creșterii „productivității” gândirii. În laborator, elevii se află într-o permanentă activitate de observare, căutare, încercare, verificare, interpretare, apreciere a rezultatelor obținute de calea experimentului. Cunoscut fiind acest cadru stimulativ, arare o situație care privează elevii de o bună parte din beneficiile obținute prin activitatea pe grupe îmbogățite motivativ învățării, antrenarea elevului la propria sa instruire, dezvoltarea spiritului de colaborare, realizarea unui permanent schimb de opinii cu colegii din grupă, asigurarea creșterii „productivității” gândirii. În laborator, elevii se află într-o permanentă activitate de observare, căutare, încercare, verificare, interpretare, apreciere a rezultatelor obținute de calea experimentului. Cunoscut fiind acest cadru stimulativ, arare o situație care privează elevii de o bună parte din beneficiile obținute prin activitatea pe grupe îmbogățite motivativ învățării, antrenarea elevului la propria sa instruire, dezvoltarea spiritului de colaborare, realizarea unui permanent schimb de opinii cu colegii din grupă, asigurarea creșterii „productivității” gândirii. În laborator, elevii se află într-o permanentă activitate de observare, căutare, încercare, verificare, interpretare, apreciere a rezultatelor obținute de calea experimentului. Cunoscut fiind acest cadru stimulativ, arare o situație care privează elevii de o bună parte din beneficiile obținute prin activitatea pe grupe îmbogățite motivativ învățării, antrenarea elevului la propria sa instruire, dezvoltarea spiritului de colaborare, realizarea unui permanent schimb de opinii cu colegii din grupă, asigurarea creșterii „productivității” gândirii. În laborator, elevii se află într-o permanentă activitate de observare, căutare, încercare, verificare, interpretare, apreciere a rezultatelor obținute de calea experimentului. Cunoscut fiind acest cadru stimulativ, arare o situație care privează elevii de o bună parte din beneficiile obținute prin activitatea pe grupe îmbogățite motivativ învățării, antrenarea elevului la propria sa instruire, dezvoltarea spiritului de colaborare, realizarea unui permanent schimb de opinii cu colegii din grupă, asigurarea creșterii „productivității” gândirii. În laborator, elevii se află într-o permanentă activitate de observare, căutare, încercare, verificare, interpretare, apreciere a rezultatelor obținute de calea experimentului. Cunoscut fiind acest cadru stimulativ, arare o situație care privează elevii de o bună parte din beneficiile obținute prin activitatea pe grupe îmbogățite motivativ învățării, antrenarea elevului la propria sa instruire, dezvoltarea spiritului de colaborare, realizarea unui permanent schimb de opinii cu colegii din grupă, asigurarea creșterii „productivității” gândirii. În laborator, elevii se află într-o permanentă activitate de observare, căutare, încercare, verificare, interpretare, apreciere a rezultatelor obținute de calea experimentului. Cunoscut fiind acest cadru stimulativ, arare o situație care privează elevii de o bună parte din beneficiile obținute prin activitatea pe grupe îmbogățite motivativ învățării, antrenarea elevului la propria sa instruire, dezvoltarea spiritului de colaborare, realizarea unui permanent schimb de opinii cu colegii din grupă, asigurarea creșterii „productivității” gândirii. În laborator, elevii se află într-o permanentă activitate de observare, căutare, încercare, verificare, interpretare, apreciere a rezultatelor obținute de calea experimentului. Cunoscut fiind acest cadru stimulativ, arare o situație care privează elevii de o bună parte din beneficiile obținute prin activitatea pe grupe îmbogățite motivativ învățării, antrenarea elevului la propria sa instruire, dezvoltarea spiritului de colaborare, realizarea unui permanent schimb de opinii cu colegii din grupă, asigurarea creșterii „productivității” gândirii. În laborator, elevii se află într-o permanentă activitate de observare, căutare, încercare, verificare, interpretare, apreciere a rezultatelor obținute de calea experimentului. Cunoscut fiind acest cadru stimulativ, arare o situație care privează elevii de o bună parte din beneficiile obținute prin activitatea pe grupe îmbogățite motivativ învățării, antrenarea elevului la propria sa instruire, dezvoltarea spiritului de colaborare, realizarea unui permanent schimb de opinii cu colegii din grupă, asigurarea creșterii „productivității” gândirii. În laborator, elevii se află într-o permanentă activitate de observare, căutare, încercare, verificare, interpretare, apreciere a rezultatelor obținute de calea experimentului. Cunoscut fiind acest cadru stimulativ, arare o situație care privează elevii de o bună parte din beneficiile obținute prin activitatea pe grupe îmbogățite motivativ învățării, antrenarea elevului la propria sa instruire, dezvoltarea spiritului de colaborare, realizarea unui permanent schimb de opinii cu colegii din grupă, asigurarea creșterii „productivității” gândirii. În laborator, elevii se află într-o permanentă activitate de observare, căutare, încercare, verificare, interpretare, apreciere a rezultatelor obținute de calea experimentului. Cunoscut fiind acest cadru stimulativ, arare o situație care privează elevii de o bună parte din beneficiile obținute prin activitatea pe grupe îmbogățite motivativ învățării, antrenarea elevului la propria sa instruire, dezvoltarea spiritului de colaborare, realizarea unui permanent schimb de opinii cu colegii din grupă, asigurarea creșterii „productivității” gândirii. În laborator, elevii se află într-o permanentă activitate de observare, căutare, încercare, verificare, interpretare, apreciere a rezultatelor obținute de calea experimentului. Cunoscut fiind acest cadru stimulativ, arare o situație care privează elevii de o bună parte din beneficiile obținute prin activitatea pe grupe îmbogățite motivativ învățării, antrenarea elevului la propria sa instruire, dezvoltarea spiritului de colaborare, realizarea unui permanent schimb de opinii cu colegii din grupă, asigurarea creșterii „productivității” gândirii. În laborator, elevii se află într-o permanentă activitate de observare, căutare, încercare, verificare, interpretare, apreciere a rezultatelor obținute de calea experimentului. Cunoscut fiind acest cadru stimulativ, arare o situație care privează elevii de o bună parte din beneficiile obținute prin activitatea pe grupe îmbogățite motivativ învățării, antrenarea elevului la propria sa instruire, dezvoltarea spiritului de colaborare, realizarea unui permanent schimb de opinii cu colegii din grupă, asigurarea creșterii „productivității” gândirii. În laborator, elevii se află într-o permanentă activitate de observare, căutare, încercare, verificare, interpretare, apreciere a rezultatelor obținute de calea experimentului. Cunoscut fiind acest cadru stimulativ, arare o situație care privează elevii de o bună parte din beneficiile obținute prin activitatea pe grupe îmbogățite motivativ învățării, antrenarea elevului la propria sa instruire, dezvoltarea spiritului de colaborare, realizarea unui permanent schimb de opinii cu colegii din grupă, asigurarea creșterii „productivității” gândirii. În laborator, elevii se află într-o permanentă activitate de observare, căutare, încercare, verificare, interpretare, apreciere a rezultatelor obținute de calea experimentului. Cunoscut fiind acest cadru stimulativ, arare o situație care privează elevii de o bună parte din beneficiile obținute prin activitatea pe grupe îmbogățite motivativ învățării, antrenarea elevului la propria sa instruire, dezvoltarea spiritului de colaborare, realizarea unui permanent schimb de opinii cu colegii din grupă, asigurarea creșterii „productivității” gândirii. În laborator, elevii se află într-o permanentă activitate de observare, căutare, încercare, verificare, interpretare, apreciere a rezultatelor obținute de calea experimentului. Cunoscut fiind acest cadru stimulativ, arare o situație care privează elevii de o bună parte din beneficiile obținute prin activitatea pe grupe îmbogățite motivativ învățării, antrenarea elevului la propria sa instruire, dezvoltarea spiritului de colaborare, realizarea unui permanent schimb de opinii cu colegii din grupă, asigurarea creșterii „productivității” gândirii. În laborator, elevii se află într-o permanentă activitate de observare, căutare, încercare, verificare, interpretare, apreciere a rezultatelor obținute de calea experimentului. Cunoscut fiind acest cadru stimulativ, arare o situație care privează elevii de o bună parte din beneficiile obținute prin activitatea pe grupe îmbogățite motivativ învățării, antrenarea elevului la propria sa instruire, dezvoltarea spiritului de colaborare, realizarea unui permanent schimb de opinii cu colegii din grupă, asigurarea creșterii „productivității” gândirii. În laborator, elevii se află într-o permanentă activitate de observare, căutare, încercare, verificare, interpretare, apreciere a rezultatelor obținute de calea experimentului. Cunoscut fiind acest cadru stimulativ, arare o situație care privează elevii de o bună parte din beneficiile obținute prin activitatea pe grupe îmbogățite motivativ învățării, antrenarea elevului la propria sa instruire, dezvoltarea spiritului de colaborare, realizarea unui permanent schimb de opinii cu colegii din grupă, asigurarea creșterii „productivității” gândirii. În laborator, elevii se află într-o permanentă activitate de observare, căutare, încercare, verificare, interpretare, apreciere a rezultatelor obținute de calea experimentului. Cunoscut fiind acest cadru stimulativ, arare o situație care privează elevii de o bună parte din beneficiile obținute prin activitatea pe grupe îmbogățite motivativ învățării, antrenarea elevului la propria sa instruire, dezvoltarea spiritului de colaborare, realizarea unui permanent schimb de opinii cu colegii din grupă, asigurarea creșterii „productivității” gândirii. În laborator, elevii se află într-o permanentă activitate de observare, căutare, încercare, verificare, interpretare, apreciere a rezultatelor obținute de calea experimentului. Cunoscut fiind acest cadru stimulativ, arare o situație care privează elevii de o bună parte din beneficiile obținute prin activitatea pe grupe îmbogățite motivativ învățării, antrenarea elevului la propria sa instruire, dezvoltarea spiritului de colaborare, realizarea unui permanent schimb de opinii cu colegii din grupă, asigurarea creșterii „productivității” gândirii. În laborator, elevii se află într-o permanentă activitate de observare, căutare, încercare, verificare, interpretare, apreciere a rezultatelor obținute de calea experimentului. Cunoscut fiind acest cadru stimulativ, arare o situație care privează elevii de o bună parte din beneficiile obținute prin activitatea pe grupe îmbogățite motivativ învățării, antrenarea elevului la propria sa instruire, dezvoltarea spiritului de colaborare, realizarea unui permanent schimb de opinii cu colegii din grupă, asigurarea creșterii „productivității” gândirii. În laborator, elevii se află într-o permanentă activitate de observare, căutare, încercare, verificare, interpretare, apreciere a rezultatelor obținute de calea experimentului. Cunoscut fiind acest cadru stimulativ, arare o situație care privează elevii de o bună parte din beneficiile obținute prin activitatea pe grupe îmbogățite motivativ învățării, antrenarea elevului la propria sa instruire, dezvoltarea spiritului de colaborare, realizarea unui permanent schimb de opinii cu colegii din grupă, asigurarea creșterii „productivității” gândirii. În laborator, elevii se află într-o permanentă activitate de observare, căutare, încercare, verificare, interpretare, apreciere a rezultatelor obținute de calea experimentului. Cunoscut fiind acest cadru stimulativ, arare o situație care privează elevii de o bună parte din beneficiile obținute prin activitatea pe grupe îmbogățite motivativ învățării, antrenarea elevului la propria sa instruire, dezvoltarea spiritului de colaborare, realizarea unui permanent schimb de opinii cu colegii din grupă, asigurarea creșterii „productivității” gândirii. În laborator, elevii se află într-o permanentă activitate de observare, căutare, încercare, verificare, interpretare, apreciere a rezultatelor obținute de calea experimentului. Cunoscut fiind acest cadru stimulativ, arare o situație care privează elevii de o bună parte din beneficiile obținute prin activitatea pe grupe îmbogățite motivativ învățării, antrenarea elevului la propria sa instruire, dezvoltarea spiritului de colaborare, realizarea unui permanent schimb de opinii cu colegii din grupă, asigurarea creșterii „productivității” gândirii. În laborator, elevii se află într-o permanentă activitate de observare, căutare, încercare, verificare, interpretare, apreciere a rezultatelor obținute de calea experimentului. Cunoscut fiind acest cadru stimulativ, arare o situație care privează elevii de o bună parte din beneficiile obținute prin activitatea pe grupe îmbogățite motivativ învățării, antrenarea elevului la propria sa instruire, dezvoltarea spiritului de colaborare, realizarea unui permanent schimb de opinii cu colegii din grupă, asigurarea creșterii „productivității” gândirii. În laborator, elevii se află într-o permanentă activitate de observare, căutare, încercare, verificare, interpretare, apreciere a rezultatelor obținute de calea experimentului. Cunoscut fiind acest cadru stimulativ, arare o situație care privează elevii de o bună parte din beneficiile obținute prin activitatea pe grupe îmbogățite motivativ învățării, antrenarea elevului la propria sa instruire, dezvoltarea spiritului de colaborare, realizarea unui permanent schimb de opinii cu colegii din grupă, asigurarea creșterii „productivității” gândirii. În laborator, elevii se află într-o permanentă activitate de observare, căutare, încercare, verificare, interpretare, apreciere a rezultatelor obținute de calea experimentului. Cunoscut fiind acest cadru stimulativ, arare o situație care privează elevii de o bună parte din beneficiile obținute prin activitatea pe grupe îmbogățite motivativ învățării, antrenarea elevului la propria sa instruire, dezvoltarea spiritului de colaborare, realizarea unui permanent schimb de opinii cu colegii din grupă, asigurarea creșterii „productivității” gândirii. În laborator, elevii se află într-o permanentă activitate de observare, căutare, încercare, verificare, interpretare, apreciere a rezultatelor obținute de calea experimentului. Cunoscut fiind acest cadru stimulativ, arare o situație care privează elevii de o bună parte din beneficiile obținute prin activitatea pe grupe îmbogățite motivativ învățării, antrenarea elevului la propria sa instruire, dezvoltarea spiritului de colaborare, realizarea unui permanent schimb de opinii cu colegii din grupă, asigurarea creșterii „productivității” gândirii. În laborator, elevii se află într-o permanentă activitate de observare, căutare, încercare, verificare, interpretare, apreciere a rezultatelor obținute de calea experimentului. Cunoscut fiind acest

