

Spirit de muncă revoluţionar, eficient, în activitatea de partid

O rezultanţă a bunei organizări: CAPACITATEA DE A COPRIE TOATE DOMENIILE ECONOMICO-SOCIALE

Constituit ca judeţ în anul 1968, o dată cu reorganizarea administraţiei teritoriale a ţării, Sălajul a fost supus în mai puţin de două decenii la o adevărată renastere economică, devenind, astfel, aproape de necunoscut. În condiţiile în care „explozia” industrială a fost urmarea ca reflexe ale ei — de o „explozie” urbanistică şi de adânci preferenţe revoluţionare pe toate planurile vieti, era firesc şi inevitabil ca organizaţia judeţeană de partid, tot comunistă din localităţile noului judeţ să se confrunte pe parcurs cu o seamă de probleme, pe ci de importante pe altă de dificile, atât de volturi (industriale, agricole, culturale, sociale, culturale), obiectivele muncii politico-organizatorice şi educative fiind mereu altele, de la o etapă la alta.

Pentru a putea cunoaşte specificul muncii pe care o desfăşoară comunistii astăzi — când Sălajul a intrat în rindul judeţelor puternic industrializate, cu o agricultură prosperă şi cu o intensă dezvoltare socială, culturală — am solicitat, mai întâi, primul secretar al comitetului judeţean de partid, tovarăşul Ion Traian Stănescu, o punere în context:

„Aşa cum arăta în prezent — puternic, înfloritor pe toate planurile — judeţul Sălaj este o creaţie eficientă a „Epocii Nicolae Ceauşescu”. După etapele de dezvoltare, investiţii şi acumulări mase în toate domeniile — răstimp în care secretarul general al partidului a efectuat în judeţ vaste vizite de lucru — în prezent ne aflăm în etapa fructificării necesare şi fireşti.

Vizita de lucru a tovarăşului Nicolae Ceauşescu, împreună cu tovarăşa Elena Ceauşescu, efectuată în judeţul nostru anul trecut a înrădit profund activitatea politică, organizatorică, social-economică şi spirituală a judeţului nostru, a determinat perfecţionarea activităţii politico-organizatorice şi organizatorice de partid, a consiliilor populare, a organizaţiilor de masă şi obiective. Acest eveniment a însemnat pentru Sălaj un moment hotărâtor în creşterea şi consolidarea muncii tuturor organelor şi organizaţiilor de partid.

Pornind de la faptul că nu poate fi realizată o conducere unitară şi eficientă fără înfăptuirea unităţii de organelor şi cadrelor de partid în procesul concret al muncii, al transformării pe multiple planuri, strădania noastră a fost orientată în direcţia creşterii activităţii politico-organizatorice a organizaţiilor de partid de a conduce nemijlocit, din interior, întreaga activitate economică şi socială.

Sigur, pe prima etapă a activităţii noastre s-a pus în discuţie problema economică, a căror soluţionare constituie, aşa cum sublinia secretarul general al partidului, criteriul fundamental şi logic de apreciere a eficacităţii conducerii. Concomitent, în activitatea de partid la care am participat în zilele documentării noastre s-a trecut la analiza mai multor comunisti — printre care şi cadre de conducere în organizaţii de bază sau la nivel comunal, organele şi judeţului nostru — au exprimat asemenea aprecieri, afirmându-le sub diferite unghiiuri, concretizându-le.

„Sintem la Cehu Silvaniei — oraş cu numai 10.000 de locuitori — producţia industrială anuală de 300 milioane lei, dar care într-o vreme a ridicat unele probleme privind activitatea în economie, ci şi munca de partid. Săzind în prezent aceste probleme, comitetul judeţean de partid a acţionat prompt şi hotărât: a trimis aici, să facă un control complex, o brigadă alcătuită din cadre de conducere şi membri ai activităţii de partid; a organizat la faţa locului o sedinţă de analiză cu secretariatul comitetului judeţean şi a stabilit măsurile de politici organizatorice impuse de situaţie. Acum, la Cehu Silvaniei participăm la o altă analiză de secretariat, ce examinează modul în care au fost transpuse în practică măsurile întreprinse anterior.”

După ce secretara comitetului orăşenesc de partid prezintă informarea privind stadiul şi metodele de muncă folosite, ca şi măsura în care acestea s-au aplicat în oraş, secretarul general al comitetului judeţean îşi spune părerea din punctul de vedere al secretorului de care răspunde organizaţie, economic, agrar, propagandă, social), neamind nici alte domenii de activitate. În final — cu toate că din rindul factorilor locali nu mai la cuvântul nostru — este fel un priel favorabil de a ridica eventuale probleme dificile, de a aprecia ori solicita sprijinul organelor judeţene — sint deosebit de concludenţi şi măsurile prioritare ce trebuie urmărite în activitatea economică-socială a Cehului Silvaniei şi, în direcţia corelării cu ele, îmbunătăţirii ce se impun în stadiul de muncă al comitetului orăşenesc de partid.

Analize la faţa locului a organizat secretariatul comitetului judeţean de partid nu numai la Cehu Silvaniei, ci şi în comuna Buciumi, Românaşi, Nufalău, Băişor, şi în C.U.A.S.C.-urile Ileana şi Sărdcu, la întreprinderile de levi, de anvelope şi de armături din Zălau (fără ca în aceste locuri să se fi întâmplat ceva deosebit, care să ceră intervenţia urgentă a secretariatului). Toate acestea, din ianuarie 1986 şi în prezent! Oportunitatea, operativitatea şi eficienţa acestor analize pledează convingător pentru periodicizarea lor, o programare chiar lunară fiind nu numai binevenită, dar şi posibilă.

Mai tot interesează noştri în judeţul Sălaj — activişti de partid, directori, maiştri şi muncitori din întreprinderi, oameni din agricultură, oameni din comerţ — să spună sau alt sector social — au ţinut să scoată în evidenţă că, în general, se simte un spirit dinamic în activitatea organizaţiilor judeţene de partid, ceea ce înseamnă existenţa şi eficienţa până jos, la organizaţiile de bază din toate domeniile. Un avantaj larg de forme şi metode de muncă suple concurează la întreprinderea acului climat de seriozitate şi responsabilitate capabil să schimbe mentalităţi şi structuri învechite, să

penetrate şi capacitate lor. În munca de partid, aşa cum s-a indicat şi se obișnuiesc, s-au repartizat sarcinile domeniilor în mod corespunzător: de fiecare din cele patru orase răspunde câte un secretar al comitetului judeţean, care mai are îndrumare, supraveghere şi control şi un mare obiectiv industrial, şi un consiliu unic agro-industrial. Cei alţii membri ai biroului răspund, fiecare de câte 2-3 obiective industriale şi de câte un consiliu unic agro-industrial. Tar a răspunde înseamnă a fi aproape zilnic prezent şi la locul respectivei, a cunoaşte şi a supraveghea efectiv întreaga activitate politico-organizatorică de realizare a sarcinilor în profil teritorial. Ceea ce se şi întâmplă. Tovarăşul Tiberiu Marian, secretar al comitetului judeţean, care mai are îndrumare, supraveghere şi control şi un mare obiectiv industrial, şi un consiliu unic agro-industrial. Cei alţii membri ai biroului răspund, fiecare de câte 2-3 obiective industriale şi de câte un consiliu unic agro-industrial. Tar a răspunde înseamnă a fi aproape zilnic prezent şi la locul respectivei, a cunoaşte şi a supraveghea efectiv întreaga activitate politico-organizatorică de realizare a sarcinilor în profil teritorial. Ceea ce se şi întâmplă.

„Sintem conştienţi însă că trebuie să păstrăm şi să dezvoltăm o atitudine lucidă, realistă, să sesizăm persistenţa unor lipsuri şi neajunsuri în munca noastră. Va trebui ca, pe această bază, să acţionăm cu mai multă fermitate pentru ca membrii de partid din toate unităţile să-şi îndeplinească vocaţia specifică de a fi în primele rinduri în desfăşurarea exemplară a activităţii de partid din toate unităţile.”

„Aşa cum arăta în prezent — puternic, înfloritor pe toate planurile — judeţul Sălaj este o creaţie eficientă a „Epocii Nicolae Ceauşescu”. După etapele de dezvoltare, investiţii şi acumulări mase în toate domeniile — răstimp în care secretarul general al partidului a efectuat în judeţ vaste vizite de lucru — în prezent ne aflăm în etapa fructificării necesare şi fireşti.

Vizita de lucru a tovarăşului Nicolae Ceauşescu, împreună cu tovarăşa Elena Ceauşescu, efectuată în judeţul nostru anul trecut a înrădit profund activitatea politică, organizatorică, social-economică şi spirituală a judeţului nostru, a determinat perfecţionarea activităţii politico-organizatorice şi organizatorice de partid, a consiliilor populare, a organizaţiilor de masă şi obiective. Acest eveniment a însemnat pentru Sălaj un moment hotărâtor în creşterea şi consolidarea muncii tuturor organelor şi organizaţiilor de partid.

Pornind de la faptul că nu poate fi realizată o conducere unitară şi eficientă fără înfăptuirea unităţii de organelor şi cadrelor de partid în procesul concret al muncii, al transformării pe multiple planuri, strădania noastră a fost orientată în direcţia creşterii activităţii politico-organizatorice a organizaţiilor de partid de a conduce nemijlocit, din interior, întreaga activitate economică şi socială.

Sigur, pe prima etapă a activităţii noastre s-a pus în discuţie problema economică, a căror soluţionare constituie, aşa cum sublinia secretarul general al partidului, criteriul fundamental şi logic de apreciere a eficacităţii conducerii. Concomitent, în activitatea de partid la care am participat în zilele documentării noastre s-a trecut la analiza mai multor comunisti — printre care şi cadre de conducere în organizaţii de bază sau la nivel comunal, organele şi judeţului nostru — au exprimat asemenea aprecieri, afirmându-le sub diferite unghiiuri, concretizându-le.

„Sintem la Cehu Silvaniei — oraş cu numai 10.000 de locuitori — producţia industrială anuală de 300 milioane lei, dar care într-o vreme a ridicat unele probleme privind activitatea în economie, ci şi munca de partid. Săzind în prezent aceste probleme, comitetul judeţean de partid a acţionat prompt şi hotărât: a trimis aici, să facă un control complex, o brigadă alcătuită din cadre de conducere şi membri ai activităţii de partid; a organizat la faţa locului o sedinţă de analiză cu secretariatul comitetului judeţean şi a stabilit măsurile de politici organizatorice impuse de situaţie. Acum, la Cehu Silvaniei participăm la o altă analiză de secretariat, ce examinează modul în care au fost transpuse în practică măsurile întreprinse anterior.”

După ce secretara comitetului orăşenesc de partid prezintă informarea privind stadiul şi metodele de muncă folosite, ca şi măsura în care acestea s-au aplicat în oraş, secretarul general al comitetului judeţean îşi spune părerea din punctul de vedere al secretorului de care răspunde organizaţie, economic, agrar, propagandă, social), neamind nici alte domenii de activitate. În final — cu toate că din rindul factorilor locali nu mai la cuvântul nostru — este fel un priel favorabil de a ridica eventuale probleme dificile, de a aprecia ori solicita sprijinul organelor judeţene — sint deosebit de concludenţi şi măsurile prioritare ce trebuie urmărite în activitatea economică-socială a Cehului Silvaniei şi, în direcţia corelării cu ele, îmbunătăţirii ce se impun în stadiul de muncă al comitetului orăşenesc de partid.

Analize la faţa locului a organizat secretariatul comitetului judeţean de partid nu numai la Cehu Silvaniei, ci şi în comuna Buciumi, Românaşi, Nufalău, Băişor, şi în C.U.A.S.C.-urile Ileana şi Sărdcu, la întreprinderile de levi, de anvelope şi de armături din Zălau (fără ca în aceste locuri să se fi întâmplat ceva deosebit, care să ceră intervenţia urgentă a secretariatului). Toate acestea, din ianuarie 1986 şi în prezent! Oportunitatea, operativitatea şi eficienţa acestor analize pledează convingător pentru periodicizarea lor, o programare chiar lunară fiind nu numai binevenită, dar şi posibilă.

Mai tot interesează noştri în judeţul Sălaj — activişti de partid, directori, maiştri şi muncitori din întreprinderi, oameni din agricultură, oameni din comerţ — să spună sau alt sector social — au ţinut să scoată în evidenţă că, în general, se simte un spirit dinamic în activitatea organizaţiilor judeţene de partid, ceea ce înseamnă existenţa şi eficienţa până jos, la organizaţiile de bază din toate domeniile. Un avantaj larg de forme şi metode de muncă suple concurează la întreprinderea acului climat de seriozitate şi responsabilitate capabil să schimbe mentalităţi şi structuri învechite, să

penetrate şi capacitate lor. În munca de partid, aşa cum s-a indicat şi se obișnuiesc, s-au repartizat sarcinile domeniilor în mod corespunzător: de fiecare din cele patru orase răspunde câte un secretar al comitetului judeţean, care mai are îndrumare, supraveghere şi control şi un mare obiectiv industrial, şi un consiliu unic agro-industrial. Cei alţii membri ai biroului răspund, fiecare de câte 2-3 obiective industriale şi de câte un consiliu unic agro-industrial. Tar a răspunde înseamnă a fi aproape zilnic prezent şi la locul respectivei, a cunoaşte şi a supraveghea efectiv întreaga activitate politico-organizatorică de realizare a sarcinilor în profil teritorial. Ceea ce se şi întâmplă.

„Sintem conştienţi însă că trebuie să păstrăm şi să dezvoltăm o atitudine lucidă, realistă, să sesizăm persistenţa unor lipsuri şi neajunsuri în munca noastră. Va trebui ca, pe această bază, să acţionăm cu mai multă fermitate pentru ca membrii de partid din toate unităţile să-şi îndeplinească vocaţia specifică de a fi în primele rinduri în desfăşurarea exemplară a activităţii de partid din toate unităţile.”

„Aşa cum arăta în prezent — puternic, înfloritor pe toate planurile — judeţul Sălaj este o creaţie eficientă a „Epocii Nicolae Ceauşescu”. După etapele de dezvoltare, investiţii şi acumulări mase în toate domeniile — răstimp în care secretarul general al partidului a efectuat în judeţ vaste vizite de lucru — în prezent ne aflăm în etapa fructificării necesare şi fireşti.

Vizita de lucru a tovarăşului Nicolae Ceauşescu, împreună cu tovarăşa Elena Ceauşescu, efectuată în judeţul nostru anul trecut a înrădit profund activitatea politică, organizatorică, social-economică şi spirituală a judeţului nostru, a determinat perfecţionarea activităţii politico-organizatorice şi organizatorice de partid, a consiliilor populare, a organizaţiilor de masă şi obiective. Acest eveniment a însemnat pentru Sălaj un moment hotărâtor în creşterea şi consolidarea muncii tuturor organelor şi organizaţiilor de partid.

Pornind de la faptul că nu poate fi realizată o conducere unitară şi eficientă fără înfăptuirea unităţii de organelor şi cadrelor de partid în procesul concret al muncii, al transformării pe multiple planuri, strădania noastră a fost orientată în direcţia creşterii activităţii politico-organizatorice a organizaţiilor de partid de a conduce nemijlocit, din interior, întreaga activitate economică şi socială.

Sigur, pe prima etapă a activităţii noastre s-a pus în discuţie problema economică, a căror soluţionare constituie, aşa cum sublinia secretarul general al partidului, criteriul fundamental şi logic de apreciere a eficacităţii conducerii. Concomitent, în activitatea de partid la care am participat în zilele documentării noastre s-a trecut la analiza mai multor comunisti — printre care şi cadre de conducere în organizaţii de bază sau la nivel comunal, organele şi judeţului nostru — au exprimat asemenea aprecieri, afirmându-le sub diferite unghiiuri, concretizându-le.

„Sintem la Cehu Silvaniei — oraş cu numai 10.000 de locuitori — producţia industrială anuală de 300 milioane lei, dar care într-o vreme a ridicat unele probleme privind activitatea în economie, ci şi munca de partid. Săzind în prezent aceste probleme, comitetul judeţean de partid a acţionat prompt şi hotărât: a trimis aici, să facă un control complex, o brigadă alcătuită din cadre de conducere şi membri ai activităţii de partid; a organizat la faţa locului o sedinţă de analiză cu secretariatul comitetului judeţean şi a stabilit măsurile de politici organizatorice impuse de situaţie. Acum, la Cehu Silvaniei participăm la o altă analiză de secretariat, ce examinează modul în care au fost transpuse în practică măsurile întreprinse anterior.”

După ce secretara comitetului orăşenesc de partid prezintă informarea privind stadiul şi metodele de muncă folosite, ca şi măsura în care acestea s-au aplicat în oraş, secretarul general al comitetului judeţean îşi spune părerea din punctul de vedere al secretorului de care răspunde organizaţie, economic, agrar, propagandă, social), neamind nici alte domenii de activitate. În final — cu toate că din rindul factorilor locali nu mai la cuvântul nostru — este fel un priel favorabil de a ridica eventuale probleme dificile, de a aprecia ori solicita sprijinul organelor judeţene — sint deosebit de concludenţi şi măsurile prioritare ce trebuie urmărite în activitatea economică-socială a Cehului Silvaniei şi, în direcţia corelării cu ele, îmbunătăţirii ce se impun în stadiul de muncă al comitetului orăşenesc de partid.

Analize la faţa locului a organizat secretariatul comitetului judeţean de partid nu numai la Cehu Silvaniei, ci şi în comuna Buciumi, Românaşi, Nufalău, Băişor, şi în C.U.A.S.C.-urile Ileana şi Sărdcu, la întreprinderile de levi, de anvelope şi de armături din Zălau (fără ca în aceste locuri să se fi întâmplat ceva deosebit, care să ceră intervenţia urgentă a secretariatului). Toate acestea, din ianuarie 1986 şi în prezent! Oportunitatea, operativitatea şi eficienţa acestor analize pledează convingător pentru periodicizarea lor, o programare chiar lunară fiind nu numai binevenită, dar şi posibilă.

Mai tot interesează noştri în judeţul Sălaj — activişti de partid, directori, maiştri şi muncitori din întreprinderi, oameni din agricultură, oameni din comerţ — să spună sau alt sector social — au ţinut să scoată în evidenţă că, în general, se simte un spirit dinamic în activitatea organizaţiilor judeţene de partid, ceea ce înseamnă existenţa şi eficienţa până jos, la organizaţiile de bază din toate domeniile. Un avantaj larg de forme şi metode de muncă suple concurează la întreprinderea acului climat de seriozitate şi responsabilitate capabil să schimbe mentalităţi şi structuri învechite, să

penetrate şi capacitate lor. În munca de partid, aşa cum s-a indicat şi se obișnuiesc, s-au repartizat sarcinile domeniilor în mod corespunzător: de fiecare din cele patru orase răspunde câte un secretar al comitetului judeţean, care mai are îndrumare, supraveghere şi control şi un mare obiectiv industrial, şi un consiliu unic agro-industrial. Cei alţii membri ai biroului răspund, fiecare de câte 2-3 obiective industriale şi de câte un consiliu unic agro-industrial. Tar a răspunde înseamnă a fi aproape zilnic prezent şi la locul respectivei, a cunoaşte şi a supraveghea efectiv întreaga activitate politico-organizatorică de realizare a sarcinilor în profil teritorial. Ceea ce se şi întâmplă.

„Sintem conştienţi însă că trebuie să păstrăm şi să dezvoltăm o atitudine lucidă, realistă, să sesizăm persistenţa unor lipsuri şi neajunsuri în munca noastră. Va trebui ca, pe această bază, să acţionăm cu mai multă fermitate pentru ca membrii de partid din toate unităţile să-şi îndeplinească vocaţia specifică de a fi în primele rinduri în desfăşurarea exemplară a activităţii de partid din toate unităţile.”

„Aşa cum arăta în prezent — puternic, înfloritor pe toate planurile — judeţul Sălaj este o creaţie eficientă a „Epocii Nicolae Ceauşescu”. După etapele de dezvoltare, investiţii şi acumulări mase în toate domeniile — răstimp în care secretarul general al partidului a efectuat în judeţ vaste vizite de lucru — în prezent ne aflăm în etapa fructificării necesare şi fireşti.

Vizita de lucru a tovarăşului Nicolae Ceauşescu, împreună cu tovarăşa Elena Ceauşescu, efectuată în judeţul nostru anul trecut a înrădit profund activitatea politică, organizatorică, social-economică şi spirituală a judeţului nostru, a determinat perfecţionarea activităţii politico-organizatorice şi organizatorice de partid, a consiliilor populare, a organizaţiilor de masă şi obiective. Acest eveniment a însemnat pentru Sălaj un moment hotărâtor în creşterea şi consolidarea muncii tuturor organelor şi organizaţiilor de partid.

Pornind de la faptul că nu poate fi realizată o conducere unitară şi eficientă fără înfăptuirea unităţii de organelor şi cadrelor de partid în procesul concret al muncii, al transformării pe multiple planuri, strădania noastră a fost orientată în direcţia creşterii activităţii politico-organizatorice a organizaţiilor de partid de a conduce nemijlocit, din interior, întreaga activitate economică şi socială.

Sigur, pe prima etapă a activităţii noastre s-a pus în discuţie problema economică, a căror soluţionare constituie, aşa cum sublinia secretarul general al partidului, criteriul fundamental şi logic de apreciere a eficacităţii conducerii. Concomitent, în activitatea de partid la care am participat în zilele documentării noastre s-a trecut la analiza mai multor comunisti — printre care şi cadre de conducere în organizaţii de bază sau la nivel comunal, organele şi judeţului nostru — au exprimat asemenea aprecieri, afirmându-le sub diferite unghiiuri, concretizându-le.

„Sintem la Cehu Silvaniei — oraş cu numai 10.000 de locuitori — producţia industrială anuală de 300 milioane lei, dar care într-o vreme a ridicat unele probleme privind activitatea în economie, ci şi munca de partid. Săzind în prezent aceste probleme, comitetul judeţean de partid a acţionat prompt şi hotărât: a trimis aici, să facă un control complex, o brigadă alcătuită din cadre de conducere şi membri ai activităţii de partid; a organizat la faţa locului o sedinţă de analiză cu secretariatul comitetului judeţean şi a stabilit măsurile de politici organizatorice impuse de situaţie. Acum, la Cehu Silvaniei participăm la o altă analiză de secretariat, ce examinează modul în care au fost transpuse în practică măsurile întreprinse anterior.”

După ce secretara comitetului orăşenesc de partid prezintă informarea privind stadiul şi metodele de muncă folosite, ca şi măsura în care acestea s-au aplicat în oraş, secretarul general al comitetului judeţean îşi spune părerea din punctul de vedere al secretorului de care răspunde organizaţie, economic, agrar, propagandă, social), neamind nici alte domenii de activitate. În final — cu toate că din rindul factorilor locali nu mai la cuvântul nostru — este fel un priel favorabil de a ridica eventuale probleme dificile, de a aprecia ori solicita sprijinul organelor judeţene — sint deosebit de concludenţi şi măsurile prioritare ce trebuie urmărite în activitatea economică-socială a Cehului Silvaniei şi, în direcţia corelării cu ele, îmbunătăţirii ce se impun în stadiul de muncă al comitetului orăşenesc de partid.

Analize la faţa locului a organizat secretariatul comitetului judeţean de partid nu numai la Cehu Silvaniei, ci şi în comuna Buciumi, Românaşi, Nufalău, Băişor, şi în C.U.A.S.C.-urile Ileana şi Sărdcu, la întreprinderile de levi, de anvelope şi de armături din Zălau (fără ca în aceste locuri să se fi întâmplat ceva deosebit, care să ceră intervenţia urgentă a secretariatului). Toate acestea, din ianuarie 1986 şi în prezent! Oportunitatea, operativitatea şi eficienţa acestor analize pledează convingător pentru periodicizarea lor, o programare chiar lunară fiind nu numai binevenită, dar şi posibilă.

Mai tot interesează noştri în judeţul Sălaj — activişti de partid, directori, maiştri şi muncitori din întreprinderi, oameni din agricultură, oameni din comerţ — să spună sau alt sector social — au ţinut să scoată în evidenţă că, în general, se simte un spirit dinamic în activitatea organizaţiilor judeţene de partid, ceea ce înseamnă existenţa şi eficienţa până jos, la organizaţiile de bază din toate domeniile. Un avantaj larg de forme şi metode de muncă suple concurează la întreprinderea acului climat de seriozitate şi responsabilitate capabil să schimbe mentalităţi şi structuri învechite, să



Hospita şi noua maternitate din Slatina

CITITORII NOŞTRI, CORESPONDENŢII NOŞTRI

Tinereţea unei străvechi aşezări

Buziaşul, străveche localitate situată într-un sit de frumos cadru natural, a cunoscut şi cunoaşte în anul socialismului, dar mai cu seamă în ultimele două decenii, transformări fără precedent. Dacă în trecut principala ocupaţie a localităţii săi o reprezenta agricultura, la care se adăuga şi o modestă activitate de producţie de cărămidă, astăzi Buziaşul a devenit un centru urban în toată puterea cuvântului. Aici au fost create secţiile ale unor întreprinderi din Timişoara, cum sînt „Electromotor”, „Modern”, „Apemin”, care, împreună cu secţiile cooperatice meşteşugăreşti, realizează producţii în valoare de peste 250 milioane lei anual. Dacă vom adăuga la aceasta şi aportul agriculturii socialiste, de stat şi cooperatice, reprezentată prin-o întreprindere agricolă de corespunzător. De regulă, unităţile agricole, o staţiune pentru mecanizarea agriculturii, o secţie de creştere şi îngrijirea porcilor, aparţinînd Combinatului agroindustrial Timişoara, rezultă că în acest oraş se realizează o producţie totală în valoare de peste jumătate de miliard lei anual.

Dar nici în domeniul social-educaţional, Buziaşul, Severin a rămas mal pres. Nole edificii social-culturale şi de învăţămînt, precum noua casă de cultură cu 500 de locuri, biblioteca orăşenescă cu cele circa 50 de mii de volume, teatrul de vară, un liceu industrial, trei şcoli

generale, o policlinică, un sediu C.E.C. şi altul al oficiului P.T.T.R., la care vom adăuga noile blocuri de locuinţe cu peste 500 de apartamente, apoi lucrările de pavare şi asfaltare care o suprafaţă de 100 mii mp străzi, cel peste 20 mii ml canalizare, sera de flori, castelul de apă minerală — toate acestea vin să demonstreze cu putere atît grădina de care se bucură, asemenea tuturor localităţilor patriei, Buziaşul din partea conducerii de partid şi de stat, cît şi munca plină de dăruire a locuitorilor săi.

O notă aparte îi este conferită urbei de calitatea sa de staţiune balneară de renume, profilată, după cum se ştie, pe tratarea bolilor cardiovasculare. Cu note şi elegantele hoteluri „Parc” şi „Timiş”, fiecare cu baze proprii de tratament, la care mai amintim hotelul „Buziaş” şi cel aparţinînd Uniunii Naţionale a C.A.P., oraşul nostru se afirmă tot mai mult în rindul staţiunilor balneare de frunte ale ţării. Prin grădii edifiilor, majoritatea vilelor au fost modernizate, ceea ce face ca, în perioada de vîrf, staţiunea să dispună de 2.400-2.500 locuri de cazare pentru turiştii din ţară şi de peste hotare.

Să nu uităm cele peste 20 ha zonă verde şi cele aproape 30 ha de parc, adevărate oaze de linişte şi locuri de incitare a ochiului.

Georgehe DIACONU
correspondent voluntar

Cînd spiritul gospodăresc nu-î la el acasă

Cu aproape doi ani în urmă, blocul G 5 de pe strada Veterani din Drobeta-Tr. Severin a fost predat de Antrepria de construcţii a judeţului Mehedintin către fabrica de materiale de construcţii (F.M.C.), pentru cazarea lucrătorilor acestei unităţi. Chiar dacă la vremea respectivă, cînd a fost predat, blocul nu era prea bine întreţinut, aceasta nu justifică starea necorespunzătoare în care se află în prezent, deteriorarea sa din cauza lipsei de îngrijire. Este de neînţeles neapăsarea celor

care locuiesc în bloc, a celor care-l administrează, a conducerii F.M.C., care privesc cu indiferenţă cum se degradază acest imobil cu condecte sparte prin care se infiltrează apa, cu instalaţii sanitare defecte, cu calorifere sparte, cu tablouri electrice improvizate.

Cu puţin iniţiativă şi spirit gospodăresc asemenea neajunsuri ar putea fi înlăturate. Cine porneşte acţiunea?

Nicolae C. MARIN
Drobeta-Tr. Severin

Ambalajele — mai operativ din depozite în circuitul economic!

Oraşul Bocsa, judeţul Caraş-Severin, dispune de numeroase unităţi comerciale care desfac diverse produse alimentare ambalate în sticle, borcane etc. Pe lângă acestea, prevede legea, şi activitatea de prelucrare de la populaţie a acestor ambalaje din sticlă trebuie să fie bine organizată, să se desfăşoare activitatea de prelucrare a ambalajelor comerciale din oraşul nostru pentru de la populaţie sticlele şi borcanele goale la schimb, contra marilor sau nuşterilor. Pînă în luna mai a.c. de pildă, întreprinderea comercială de stat mixtă (I.C.S.M.) Bocsa a livrat întreprinderii comerţului cu ridicata pentru produse alimentare (I.C.R.A.) Resi-

la Bocsa, judeţul Caraş-Severin, dispune de numeroase unităţi comerciale care desfac diverse produse alimentare ambalate în sticle, borcane etc. Pe lângă acestea, prevede legea, şi activitatea de prelucrare de la populaţie a acestor ambalaje din sticlă trebuie să fie bine organizată, să se desfăşoare activitatea de prelucrare a ambalajelor comerciale din oraşul nostru pentru de la populaţie sticlele şi borcanele goale la schimb, contra marilor sau nuşterilor. Pînă în luna mai a.c. de pildă, întreprinderea comercială de stat mixtă (I.C.S.M.) Bocsa a livrat întreprinderii comerţului cu ridicata pentru produse alimentare (I.C.R.A.) Resi-

la Bocsa, judeţul Caraş-Severin, dispune de numeroase unităţi comerciale care desfac diverse produse alimentare ambalate în sticle, borcane etc. Pe lângă acestea, prevede legea, şi activitatea de prelucrare de la populaţie a acestor ambalaje din sticlă trebuie să fie bine organizată, să se desfăşoare activitatea de prelucrare a ambalajelor comerciale din oraşul nostru pentru de la populaţie sticlele şi borcanele goale la schimb, contra marilor sau nuşterilor. Pînă în luna mai a.c. de pildă, întreprinderea comercială de stat mixtă (I.C.S.M.) Bocsa a livrat întreprinderii comerţului cu ridicata pentru produse alimentare (I.C.R.A.) Resi-

la Bocsa, judeţul Caraş-Severin, dispune de numeroase unităţi comerciale care desfac diverse produse alimentare ambalate în sticle, borcane etc. Pe lângă acestea, prevede legea, şi activitatea de prelucrare de la populaţie a acestor ambalaje din sticlă trebuie să fie bine organizată, să se desfăşoare activitatea de prelucrare a ambalajelor comerciale din oraşul nostru pentru de la populaţie sticlele şi borcanele goale la schimb, contra marilor sau nuşterilor. Pînă în luna mai a.c. de pildă, întreprinderea comercială de stat mixtă (I.C.S.M.) Bocsa a livrat întreprinderii comerţului cu ridicata pentru produse alimentare (I.C.R.A.) Resi-

la Bocsa, judeţul Caraş-Severin, dispune de numeroase unităţi comerciale care desfac diverse produse alimentare ambalate în sticle, borcane etc. Pe lângă acestea, prevede legea, şi activitatea de prelucrare de la populaţie a acestor ambalaje din sticlă trebuie să fie bine organizată, să se desfăşoare activitatea de prelucrare a ambalajelor comerciale din oraşul nostru pentru de la populaţie sticlele şi borcanele goale la schimb, contra marilor sau nuşterilor. Pînă în luna mai a.c. de pildă, întreprinderea comercială de stat mixtă (I.C.S.M.) Bocsa a livrat întreprinderii comerţului cu ridicata pentru produse alimentare (I.C.R.A.) Resi-

la Bocsa, judeţul Caraş-Severin, dispune de numeroase unităţi comerciale care desfac diverse produse alimentare ambalate în sticle, borcane etc. Pe lângă acestea, prevede legea, şi activitatea de prelucrare de la populaţie a acestor ambalaje din sticlă trebuie să fie bine organizată, să se desfăşoare activitatea de prelucrare a ambalajelor comerciale din oraşul nostru pentru de la populaţie sticlele şi borcanele goale la schimb, contra marilor sau nuşterilor. Pînă în luna mai a.c. de pildă, întreprinderea comercială de stat mixtă (I.C.S.M.) Bocsa a livrat întreprinderii comerţului cu ridicata pentru produse alimentare (I.C.R.A.) Resi-

la Bocsa, judeţul Caraş-Severin, dispune de numeroase unităţi comerciale care desfac diverse produse alimentare ambalate în sticle, borcane etc. Pe lângă acestea, prevede legea, şi activitatea de prelucrare de la populaţie a acestor ambalaje din sticlă trebuie să fie bine organizată, să se desfăşoare activitatea de prelucrare a ambalajelor comerciale din oraşul nostru pentru de la populaţie sticlele şi borcanele goale la schimb, contra marilor sau nuşterilor. Pînă în luna mai a.c. de pildă, întreprinderea comercială de stat mixtă (I.C.S.M.) Bocsa a livrat întreprinderii comerţului cu ridicata pentru produse alimentare (I.C.R.A.) Resi-

la Bocsa, judeţul Caraş-Severin, dispune de numeroase unităţi comerciale care desfac diverse produse alimentare ambalate în sticle, borcane etc. Pe lângă acestea, prevede legea, şi activitatea de prelucrare de la populaţie a acestor ambalaje din sticlă trebuie să fie bine organizată, să se desfăşoare activitatea de prelucrare a ambalajelor comerciale din oraşul nostru pentru de la populaţie sticlele şi borcanele goale la schimb, contra marilor sau nuşterilor. Pînă în luna mai a.c. de pildă, întreprinderea comercială de stat mixtă (I.C.S.M.) Bocsa a livrat întreprinderii comerţului cu ridicata pentru produse alimentare (I.C.R.A.) Resi-

la Bocsa, judeţul Caraş-Severin, dispune de numeroase unităţi comerciale care desfac diverse produse alimentare ambalate în sticle, borcane etc. Pe lângă acestea, prevede legea, şi activitatea de prelucrare de la populaţie a acestor ambalaje din sticlă trebuie să fie bine organizată, să se desfăşoare activitatea de prelucrare a ambalajelor comerciale din oraşul nostru pentru de la populaţie sticlele şi borcanele goale la schimb, contra marilor sau nuşterilor. Pînă în luna mai a.c. de pildă, întreprinderea comercială de stat mixtă (I.C.S.M.) Bocsa a livrat întreprinderii comerţului cu ridicata pentru produse alimentare (I.C.R.A.) Resi-

la Bocsa, judeţul Caraş-Severin, dispune de numeroase unităţi comerciale care desfac diverse produse alimentare ambalate în sticle, borcane etc. Pe lângă acestea, prevede legea, şi activitatea de prelucrare de la populaţie a acestor ambalaje din sticlă trebuie să fie bine organizată, să se desfăşoare activitatea de prelucrare a ambalajelor comerciale din oraşul nostru pentru de la populaţie sticlele şi borcanele goale la schimb, contra marilor sau nuşterilor. Pînă în luna mai a.c. de pildă, întreprinderea comercială de stat mixtă (I.C.S.M.) Bocsa a livrat întreprinderii comerţului cu ridicata pentru produse alimentare (I.C.R.A.) Resi-

la Bocsa, judeţul Caraş-Severin, dispune de numeroase unităţi comerciale care desfac diverse produse alimentare ambalate în sticle, borcane etc. Pe lângă acestea, prevede legea, şi activitatea de prelucrare de la populaţie a acestor ambalaje din sticl

EXPERIENȚA ÎNAINȚATĂ

la tribuna Științei

Diversificarea și modernizarea producției — factori de sporire a exportului

Devine tot mai clar faptul că rezultatele bune la export nu sînt nicîm rodul întâmplătoare în exportul de aștia o muncă tenace, un efort neîntrerupt de adaptare la cerințele pieței, de modernizare a produselor, și în procesul de fabricație. Numeroase sînt întreprinderile care, în urmă cu puțini ani, produceau numai pentru piața internă, pentru ca azi numele lor să fie cunoscut pe mîrele piețe ale globului, exportul fiind principala destinație a producției. Ne-am oprit aștia la o astfel de unitate — întreprinderea „23 August” din Satu Mare — încercînd să descriem alți factorii care au permis afirmarea ei tot mai accentuată pe piața externă, și în direcțiile de acțiune pentru menținerea și consolidarea în viitor a pozițiilor cîștigate.

O EXPERIENȚĂ ELOCVENTĂ. În anul 1965, produsele întreprinderii (mașini de gătit și sobe de încălzit) erau destinate aproape exclusiv pieței interne. După ce în primele patru luni ale acestui an, exportul a reprezentat aproape 85 la sută din totalul producției. Ce s-a întâmplat în acest interval de timp?

Mai înții, a avut loc un proces de modernizare fundamentală a procesului de producție, de la turnătorie pînă la montaj, în ordinea firească a fluxului tehnologic. Urmarea a fost creșterea de mai mult de două ori a peste trei ori a productivității muncii, în intervalul 1965—1975.

Apoi, efortul investițional a fost considerabil, pas cu pas, de o serie de măsuri pentru îmbunătățirea nivelului producției, creșterea nivelului de calificare a personalului și, nu în ultimul rînd, promovarea cu îndrăzneală la export a produselor, măsuri fundamentale de modernizare a întreprinderii care au dus la rezultate tot mai bune, pe ridicarea nivelului calitatii la produsele, pe capacitatea dovedită de adaptare la cerințele partenerilor.

Pătrunderea pe noi piețe a continuat și după 1979, o perioadă în care unele unități invocau efectele crizei economice pentru a justifica reducerea încasărilor lor în valute convertibile. Întreprinderea s-a mers înainte, a continuat să-și sporască ponderea exporturilor pe această relație de decontare, dovedind astfel că și conjunctura nefavorabilă poate fi depășită prin acțiuni pertinente și eforturi judicioase dirijate.

PERMANENT ÎN PAS CU CERINȚELE PIEȚEI. În primele patru luni ale anului 1987 întreprinderea a depășit sarcinile de export, aștia pe peste nouă la sută. Explicatia acestui succes trebuie căutată în nivelul calitatii și diversificarea continuă a ofertei. Absența oricăror refuzuri de calitate se datorează controlului de calitate efectuat de-a lungul întregului flux tehnologic la fiecare produs în parte, căruia i se adaugă probe specifice, ca de exemplu verificarea într-un laborator specializat a parametrilor termotehnici, pentru loturi de 500—1000 bucăți. În aceeași ordine de idei, să notăm că gradul de înnoire a produselor a fost de aproximativ 40 la sută (mai mult decît dublul sarcinii de plan), ca peste jumătate din produsele de export au fost noi, cu design și calități termotehnice îmbunătățite. Este demn de relevanță faptul că produsele noi dispun de accesorii suplimentare și de finisaje mai bune, ceea ce asigură o valoare superioară a marelui, prețului pe care îl plătește aproape 25 la sută mai mare decît al produselor vechi. Tot în domeniul noutăților, concepția „debutului” în această unitate aparține întreprinderii pe alte două piețe: R.F. Germania și China.

Toate aceste rezultate ilustrează eforturile demne de toată lauda desfășurate sistematic de colectivul de oameni ai muncii din unitate pentru sporirea sustinută a încasărilor din export. Dar totema marile exigențe actuale ne obligă să investigăm dincolo de îndeplinirea sarcinilor de plan la export și a contractelor încheiate, pentru a răspunde la întrebarea:

SÎNT REALIZĂRILE LA NIVELUL MAXIM AL POSIBILITĂȚILOR? Răspunsul este departe de a fi afirmativ. Și iată de ce. În primul rînd, pentru că întreprinderea s-a confruntat și în acest an cu un mai vechi neajuns: nerămăntarea livrării din partea unor furnizori de materii prime și de componente, ceea ce a determinat unele stagnări ale producției, care au împiedicat realizarea și sistematizarea cerințelor de livrare în devans ale partenerilor externi și, în plus, a influențat negativ nivelul costurilor, al productivității muncii, principalul furnizor — cel de care depinde, practic, întregul flux de producție — este Combi-

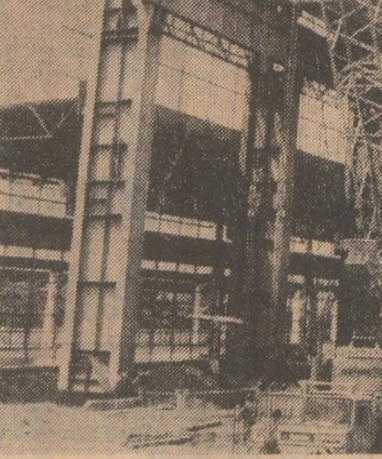
Insemnări de la întreprinderea „23 August” din Satu Mare

cauza folosirii incomplete a capacității întreprinderii. După cum arată directorul de producție, ing. Ștefan Jăgăy Tamás, neajsurile corespunzătoare a bazei materiale și limitele generate de locurile înguste care mai există pe fluxul tehnologic au făcut să se pună în unele cazuri și la decalarea unor livrări pentru primul trimestru al anului viitor. Ceea ce justifică afirmația: „deși sarcinile de plan la export sînt deplășite, există încă posibilități nevalorificate de sporire a încasărilor valutare.”

INTEGRAREA PRODUCȚIEI — O FRÎNĂ? În momentul actual, întreprinderea are un grad ridicat de integrare a producției, fapt care generează o serie de avantaje specifice: scade pericolul stagnării din cauza absenței unor componente minore, crește valoarea netă creată și, pe această bază, posibilitatea obținerii unor beneficii mai mari.

În același timp însă apar și o serie de probleme noi determinate de existența unei diversități mari de procedee tehnologice. Din această cauză, susțin specialiștii unității, nu se pot concentra eforturile spre îmbunătățirea prioritărilor a tehnologiilor de bază (de turnare a fontei de calitate etc.), astfel încît productivitatea muncii crește într-un ritm prea lent — anul trecut acesta a fost de numai 6,5 la sută. Argumentele aduse nu au totuși un suport prea solid. Și în condițiile unui grad ridicat de integrare a producției eforturile specialiștilor și muncitorilor din întreprindere au fost îndreptate în direcția perfecționării sustinute și în termenii cel mai scurt a tehnologiilor specifice, pe seama unui program de modernizare bine pus la punct și cu termene precise de finalizare a obiectivelor propuse. În acest sens, pot fi utile amplificarea schimburilor de experiență — încă destul de frivă — cu alte întreprinderi, extinderea colaborărilor cu institute de cercetări de profil. Valorificarea promptă a posibilităților de export depinde în primul rînd de elasticitatea ofertei, iar aceasta — de consecvența și curajul cu care sînt promovate măsurile organizatorice cele mai adecvate.

Eugen RADULESCU
Octav GRUZEZA
corespondenții „Științei”



In secția forjă grea de la Combinatul de utilaj greu din Iași a început montajul podului rulant de 500 tone/forjă, una dintre cele mai mari și puternice instalații de ridicat din țară.

unde a luat întreprinderea forțele tehnice suplimentare pentru probe experimentale, analize? Cei care s-au „înhamat” realmente cu plăcere și interes în această activitate sînt deosebiți de foștii angajați ai unității. IV și V au facilități de mecanică și conducerea prof. dr. ing. Dan Perju și dr. ing. Gerhard Puri. Buna colaborare a fost evaluată stadiului momentan al calității fabricației controlorilor la verificarea circa 25 de mii de asemenea produse, la fiecare fiind efectuate nu mai puțin de probe specifice. Nu numai că s-a participat la elaborarea unui sistem de urmărire a calității produselor, dar s-au și făcut o serie de propuneri concrete de îmbunătățire constructivă a acestora, au proiectat standuri de testare și verificarea pentru diverse subsansambluri, și mai ales, s-a asigurat prelucrarea complexă a datelor colectate cu privire la calitatea produselor. Ulterior, din studiile de capabilitate a procesului de producție au rezultat și concluziile utile, cum ar fi aceea referitoare la perioada după care sculele prelucrătoare trebuie schimbate sau este necesar să fie reglate masiv pentru a se menține calitatea prescrisă a produselor.

Deși au fost și alte activități utile. Remarcabil este spiritul de colaborare care a existat în toată această perioadă între studenții, specialiștii întreprinderii și cei din Institutul Național de Metrologie și au lucrat mină în mină, s-au ajutat și au stabilit împreună concluzii, soluții.

Cu ce rezultate s-a soldat această activitate? Ce învățăminte s-au desprins? Cum se acționează în prezent și ce trebuie întreprins în continuare? Sînt întrebări la care vom da răspunsul într-un articol următor.

Eugen RADULESCU
Octav GRUZEZA
corespondenții „Științei”

unde a luat întreprinderea forțele tehnice suplimentare pentru probe experimentale, analize? Cei care s-au „înhamat” realmente cu plăcere și interes în această activitate sînt deosebiți de foștii angajați ai unității. IV și V au facilități de mecanică și conducerea prof. dr. ing. Dan Perju și dr. ing. Gerhard Puri. Buna colaborare a fost evaluată stadiului momentan al calității fabricației controlorilor la verificarea circa 25 de mii de asemenea produse, la fiecare fiind efectuate nu mai puțin de probe specifice. Nu numai că s-a participat la elaborarea unui sistem de urmărire a calității produselor, dar s-au și făcut o serie de propuneri concrete de îmbunătățire constructivă a acestora, au proiectat standuri de testare și verificarea pentru diverse subsansambluri, și mai ales, s-a asigurat prelucrarea complexă a datelor colectate cu privire la calitatea produselor. Ulterior, din studiile de capabilitate a procesului de producție au rezultat și concluziile utile, cum ar fi aceea referitoare la perioada după care sculele prelucrătoare trebuie schimbate sau este necesar să fie reglate masiv pentru a se menține calitatea prescrisă a produselor.

Deși au fost și alte activități utile. Remarcabil este spiritul de colaborare care a existat în toată această perioadă între studenții, specialiștii întreprinderii și cei din Institutul Național de Metrologie și au lucrat mină în mină, s-au ajutat și au stabilit împreună concluzii, soluții.

Cu ce rezultate s-a soldat această activitate? Ce învățăminte s-au desprins? Cum se acționează în prezent și ce trebuie întreprins în continuare? Sînt întrebări la care vom da răspunsul într-un articol următor.

Eugen RADULESCU
Octav GRUZEZA
corespondenții „Științei”



In secția forjă grea de la Combinatul de utilaj greu din Iași a început montajul podului rulant de 500 tone/forjă, una dintre cele mai mari și puternice instalații de ridicat din țară.

PROGRAM NAȚIONAL DE ÎMBUNĂȚĂRI FUNCIONARE — ÎNDEPLINIRE EXEMPLAR!

În județul Arad, terenurile în pantă afectate de procesele de eroziune cuprind mai bine de 100.000 hectare. Pe aceste terenuri, pe baza programului județean de îmbunătățiri funciare sînt în curs de execuție ample lucrări de combatere a eroziunii solului. Se acționează în două direcții: ridicarea potențialului de fertilitate a terenurilor arabile prin lucrări specifice de suprafață și adîncime, inclusiv agropedameliorative, și executarea unor lucrări de combatere a eroziunii solului în vederea înfrîngerii de noi plantații de pomi și viță de vie pe terenuri improprii altor culturi.

Pînă la sfîrșitul anului trecut, în județul Arad s-au efectuat astfel de lucrări pe 21.000 hectare. Obținerea unor recolte superioare a fost posibilă datorită acestor suprafețe, precum și creșterea în continuare a potențialului productiv al terenurilor în pantă de la nivelul în care s-au adoptat diferite soluții de executare a lucrărilor de suprafață și adîncime, inclusiv agropedameliorative, și executarea unor lucrări de combatere a eroziunii solului în vederea înfrîngerii de noi plantații de pomi și viță de vie pe terenuri improprii altor culturi.

Pînă la sfîrșitul anului trecut, în județul Arad s-au efectuat astfel de lucrări pe 21.000 hectare. Obținerea unor recolte superioare a fost posibilă datorită acestor suprafețe, precum și creșterea în continuare a potențialului productiv al terenurilor în pantă de la nivelul în care s-au adoptat diferite soluții de executare a lucrărilor de suprafață și adîncime, inclusiv agropedameliorative, și executarea unor lucrări de combatere a eroziunii solului în vederea înfrîngerii de noi plantații de pomi și viță de vie pe terenuri improprii altor culturi.

Pînă la sfîrșitul anului trecut, în județul Arad s-au efectuat astfel de lucrări pe 21.000 hectare. Obținerea unor recolte superioare a fost posibilă datorită acestor suprafețe, precum și creșterea în continuare a potențialului productiv al terenurilor în pantă de la nivelul în care s-au adoptat diferite soluții de executare a lucrărilor de suprafață și adîncime, inclusiv agropedameliorative, și executarea unor lucrări de combatere a eroziunii solului în vederea înfrîngerii de noi plantații de pomi și viță de vie pe terenuri improprii altor culturi.

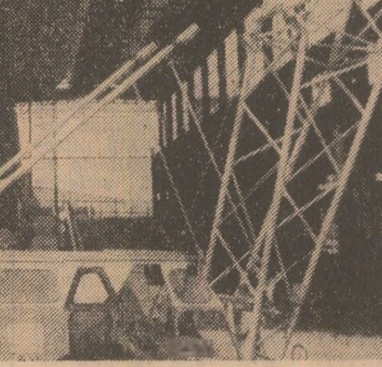
Eugen RADULESCU
Octav GRUZEZA
corespondenții „Științei”

unde a luat întreprinderea forțele tehnice suplimentare pentru probe experimentale, analize? Cei care s-au „înhamat” realmente cu plăcere și interes în această activitate sînt deosebiți de foștii angajați ai unității. IV și V au facilități de mecanică și conducerea prof. dr. ing. Dan Perju și dr. ing. Gerhard Puri. Buna colaborare a fost evaluată stadiului momentan al calității fabricației controlorilor la verificarea circa 25 de mii de asemenea produse, la fiecare fiind efectuate nu mai puțin de probe specifice. Nu numai că s-a participat la elaborarea unui sistem de urmărire a calității produselor, dar s-au și făcut o serie de propuneri concrete de îmbunătățire constructivă a acestora, au proiectat standuri de testare și verificarea pentru diverse subsansambluri, și mai ales, s-a asigurat prelucrarea complexă a datelor colectate cu privire la calitatea produselor. Ulterior, din studiile de capabilitate a procesului de producție au rezultat și concluziile utile, cum ar fi aceea referitoare la perioada după care sculele prelucrătoare trebuie schimbate sau este necesar să fie reglate masiv pentru a se menține calitatea prescrisă a produselor.

Deși au fost și alte activități utile. Remarcabil este spiritul de colaborare care a existat în toată această perioadă între studenții, specialiștii întreprinderii și cei din Institutul Național de Metrologie și au lucrat mină în mină, s-au ajutat și au stabilit împreună concluzii, soluții.

Cu ce rezultate s-a soldat această activitate? Ce învățăminte s-au desprins? Cum se acționează în prezent și ce trebuie întreprins în continuare? Sînt întrebări la care vom da răspunsul într-un articol următor.

Eugen RADULESCU
Octav GRUZEZA
corespondenții „Științei”



In secția forjă grea de la Combinatul de utilaj greu din Iași a început montajul podului rulant de 500 tone/forjă, una dintre cele mai mari și puternice instalații de ridicat din țară.

sămînțări cu plante valoroase, gîrdițele de coastă, valuri de pămînt, ziduri de sprijin etc. Deci, un volum mare de lucrări complexe, care, pentru a fi puse în valoare, au fost urmate de ample lucrări agropedameliorative. Înainte de efectuarea amenajărilor pe cele 885 hectare — ne spunea Julius Serb, inginerul-șef al C.A.P. Direcția structura culturilor era următoarea: plante prașitoare — 67 la sută, plante bune protecoare — 33 la sută. În acest an, plantele prașitoare reprezintă 12 la sută, iar plantele bune protecoare (cum sînt grîul, orzul, ovăzul, rapita și iul pentru ulei, mazărea boabe, trifoienele) ocupă 88 la sută

sămînțări cu plante valoroase, gîrdițele de coastă, valuri de pămînt, ziduri de sprijin etc. Deci, un volum mare de lucrări complexe, care, pentru a fi puse în valoare, au fost urmate de ample lucrări agropedameliorative. Înainte de efectuarea amenajărilor pe cele 885 hectare — ne spunea Julius Serb, inginerul-șef al C.A.P. Direcția structura culturilor era următoarea: plante prașitoare — 67 la sută, plante bune protecoare — 33 la sută. În acest an, plantele prașitoare reprezintă 12 la sută, iar plantele bune protecoare (cum sînt grîul, orzul, ovăzul, rapita și iul pentru ulei, mazărea boabe, trifoienele) ocupă 88 la sută

sămînțări cu plante valoroase, gîrdițele de coastă, valuri de pămînt, ziduri de sprijin etc. Deci, un volum mare de lucrări complexe, care, pentru a fi puse în valoare, au fost urmate de ample lucrări agropedameliorative. Înainte de efectuarea amenajărilor pe cele 885 hectare — ne spunea Julius Serb, inginerul-șef al C.A.P. Direcția structura culturilor era următoarea: plante prașitoare — 67 la sută, plante bune protecoare — 33 la sută. În acest an, plantele prașitoare reprezintă 12 la sută, iar plantele bune protecoare (cum sînt grîul, orzul, ovăzul, rapita și iul pentru ulei, mazărea boabe, trifoienele) ocupă 88 la sută

sămînțări cu plante valoroase, gîrdițele de coastă, valuri de pămînt, ziduri de sprijin etc. Deci, un volum mare de lucrări complexe, care, pentru a fi puse în valoare, au fost urmate de ample lucrări agropedameliorative. Înainte de efectuarea amenajărilor pe cele 885 hectare — ne spunea Julius Serb, inginerul-șef al C.A.P. Direcția structura culturilor era următoarea: plante prașitoare — 67 la sută, plante bune protecoare — 33 la sută. În acest an, plantele prașitoare reprezintă 12 la sută, iar plantele bune protecoare (cum sînt grîul, orzul, ovăzul, rapita și iul pentru ulei, mazărea boabe, trifoienele) ocupă 88 la sută

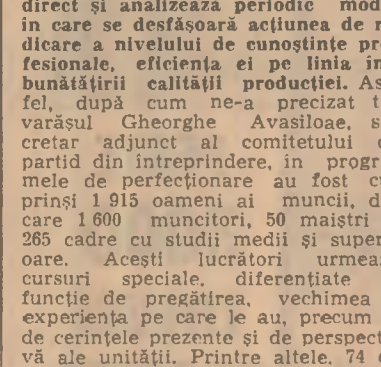
Eugen RADULESCU
Octav GRUZEZA
corespondenții „Științei”

unde a luat întreprinderea forțele tehnice suplimentare pentru probe experimentale, analize? Cei care s-au „înhamat” realmente cu plăcere și interes în această activitate sînt deosebiți de foștii angajați ai unității. IV și V au facilități de mecanică și conducerea prof. dr. ing. Dan Perju și dr. ing. Gerhard Puri. Buna colaborare a fost evaluată stadiului momentan al calității fabricației controlorilor la verificarea circa 25 de mii de asemenea produse, la fiecare fiind efectuate nu mai puțin de probe specifice. Nu numai că s-a participat la elaborarea unui sistem de urmărire a calității produselor, dar s-au și făcut o serie de propuneri concrete de îmbunătățire constructivă a acestora, au proiectat standuri de testare și verificarea pentru diverse subsansambluri, și mai ales, s-a asigurat prelucrarea complexă a datelor colectate cu privire la calitatea produselor. Ulterior, din studiile de capabilitate a procesului de producție au rezultat și concluziile utile, cum ar fi aceea referitoare la perioada după care sculele prelucrătoare trebuie schimbate sau este necesar să fie reglate masiv pentru a se menține calitatea prescrisă a produselor.

Deși au fost și alte activități utile. Remarcabil este spiritul de colaborare care a existat în toată această perioadă între studenții, specialiștii întreprinderii și cei din Institutul Național de Metrologie și au lucrat mină în mină, s-au ajutat și au stabilit împreună concluzii, soluții.

Cu ce rezultate s-a soldat această activitate? Ce învățăminte s-au desprins? Cum se acționează în prezent și ce trebuie întreprins în continuare? Sînt întrebări la care vom da răspunsul într-un articol următor.

Eugen RADULESCU
Octav GRUZEZA
corespondenții „Științei”



In secția forjă grea de la Combinatul de utilaj greu din Iași a început montajul podului rulant de 500 tone/forjă, una dintre cele mai mari și puternice instalații de ridicat din țară.

caroase, o dată la cinci ani, pe 885 hectare. Un accent deosebit se pune pe fertilizare. Anual, 200 hectare sînt fertilizate cu îngrășăminte organice în doze de 30—40 de tone la hectar. De asemenea, îngrășămintele chimice aplicate asigură realizarea producțiilor stabilite. Dacă anul trecut, cantitățile de îngrășăminte chimice livrate au răsunat de serierile în primul trimestru din acest an, C.A.P. Almas a primit 220 tone de îngrășăminte chimice complexe, C.A.P. Gurahont — 315 tone, C.A.P. Dieci 250 tone, C.A.P. Hășmaș — 110 tone etc.

Și C.A.P. Almas, din consiliul agropedameliorativ, are terenuri în pantă cu fertilitate redusă și exces de umiditate. Aici au fost aplicate măsuri corespunzătoare condițiilor locale — drenaj subteran pe circa 110 hectare, canale colectoare, prașuri de rupere a pantei, la care s-au adăugat lucrări agropedameliorative în complex, cuprînzînd scarificări, amendări ale solurilor acide etc.

Și C.A.P. Almas, din consiliul agropedameliorativ, are terenuri în pantă cu fertilitate redusă și exces de umiditate. Aici au fost aplicate măsuri corespunzătoare condițiilor locale — drenaj subteran pe circa 110 hectare, canale colectoare, prașuri de rupere a pantei, la care s-au adăugat lucrări agropedameliorative în complex, cuprînzînd scarificări, amendări ale solurilor acide etc.

Și C.A.P. Almas, din consiliul agropedameliorativ, are terenuri în pantă cu fertilitate redusă și exces de umiditate. Aici au fost aplicate măsuri corespunzătoare condițiilor locale — drenaj subteran pe circa 110 hectare, canale colectoare, prașuri de rupere a pantei, la care s-au adăugat lucrări agropedameliorative în complex, cuprînzînd scarificări, amendări ale solurilor acide etc.

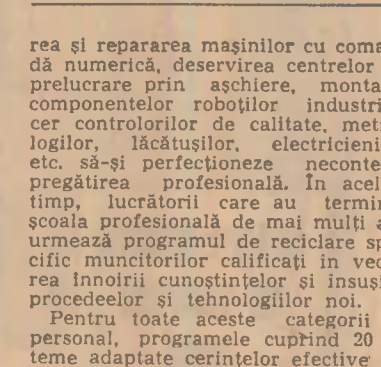
Eugen RADULESCU
Octav GRUZEZA
corespondenții „Științei”

unde a luat întreprinderea forțele tehnice suplimentare pentru probe experimentale, analize? Cei care s-au „înhamat” realmente cu plăcere și interes în această activitate sînt deosebiți de foștii angajați ai unității. IV și V au facilități de mecanică și conducerea prof. dr. ing. Dan Perju și dr. ing. Gerhard Puri. Buna colaborare a fost evaluată stadiului momentan al calității fabricației controlorilor la verificarea circa 25 de mii de asemenea produse, la fiecare fiind efectuate nu mai puțin de probe specifice. Nu numai că s-a participat la elaborarea unui sistem de urmărire a calității produselor, dar s-au și făcut o serie de propuneri concrete de îmbunătățire constructivă a acestora, au proiectat standuri de testare și verificarea pentru diverse subsansambluri, și mai ales, s-a asigurat prelucrarea complexă a datelor colectate cu privire la calitatea produselor. Ulterior, din studiile de capabilitate a procesului de producție au rezultat și concluziile utile, cum ar fi aceea referitoare la perioada după care sculele prelucrătoare trebuie schimbate sau este necesar să fie reglate masiv pentru a se menține calitatea prescrisă a produselor.

Deși au fost și alte activități utile. Remarcabil este spiritul de colaborare care a existat în toată această perioadă între studenții, specialiștii întreprinderii și cei din Institutul Național de Metrologie și au lucrat mină în mină, s-au ajutat și au stabilit împreună concluzii, soluții.

Cu ce rezultate s-a soldat această activitate? Ce învățăminte s-au desprins? Cum se acționează în prezent și ce trebuie întreprins în continuare? Sînt întrebări la care vom da răspunsul într-un articol următor.

Eugen RADULESCU
Octav GRUZEZA
corespondenții „Științei”



In secția forjă grea de la Combinatul de utilaj greu din Iași a început montajul podului rulant de 500 tone/forjă, una dintre cele mai mari și puternice instalații de ridicat din țară.

caroase, o dată la cinci ani, pe 885 hectare. Un accent deosebit se pune pe fertilizare. Anual, 200 hectare sînt fertilizate cu îngrășăminte organice în doze de 30—40 de tone la hectar. De asemenea, îngrășămintele chimice aplicate asigură realizarea producțiilor stabilite. Dacă anul trecut, cantitățile de îngrășăminte chimice livrate au răsunat de serierile în primul trimestru din acest an, C.A.P. Almas a primit 220 tone de îngrășăminte chimice complexe, C.A.P. Gurahont — 315 tone, C.A.P. Dieci 250 tone, C.A.P. Hășmaș — 110 tone etc.

Și C.A.P. Almas, din consiliul agropedameliorativ, are terenuri în pantă cu fertilitate redusă și exces de umiditate. Aici au fost aplicate măsuri corespunzătoare condițiilor locale — drenaj subteran pe circa 110 hectare, canale colectoare, prașuri de rupere a pantei, la care s-au adăugat lucrări agropedameliorative în complex, cuprînzînd scarificări, amendări ale solurilor acide etc.

Și C.A.P. Almas, din consiliul agropedameliorativ, are terenuri în pantă cu fertilitate redusă și exces de umiditate. Aici au fost aplicate măsuri corespunzătoare condițiilor locale — drenaj subteran pe circa 110 hectare, canale colectoare, prașuri de rupere a pantei, la care s-au adăugat lucrări agropedameliorative în complex, cuprînzînd scarificări, amendări ale solurilor acide etc.

Și C.A.P. Almas, din consiliul agropedameliorativ, are terenuri în pantă cu fertilitate redusă și exces de umiditate. Aici au fost aplicate măsuri corespunzătoare condițiilor locale — drenaj subteran pe circa 110 hectare, canale colectoare, prașuri de rupere a pantei, la care s-au adăugat lucrări agropedameliorative în complex, cuprînzînd scarificări, amendări ale solurilor acide etc.

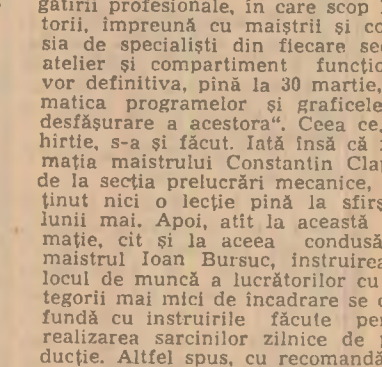
Eugen RADULESCU
Octav GRUZEZA
corespondenții „Științei”

unde a luat întreprinderea forțele tehnice suplimentare pentru probe experimentale, analize? Cei care s-au „înhamat” realmente cu plăcere și interes în această activitate sînt deosebiți de foștii angajați ai unității. IV și V au facilități de mecanică și conducerea prof. dr. ing. Dan Perju și dr. ing. Gerhard Puri. Buna colaborare a fost evaluată stadiului momentan al calității fabricației controlorilor la verificarea circa 25 de mii de asemenea produse, la fiecare fiind efectuate nu mai puțin de probe specifice. Nu numai că s-a participat la elaborarea unui sistem de urmărire a calității produselor, dar s-au și făcut o serie de propuneri concrete de îmbunătățire constructivă a acestora, au proiectat standuri de testare și verificarea pentru diverse subsansambluri, și mai ales, s-a asigurat prelucrarea complexă a datelor colectate cu privire la calitatea produselor. Ulterior, din studiile de capabilitate a procesului de producție au rezultat și concluziile utile, cum ar fi aceea referitoare la perioada după care sculele prelucrătoare trebuie schimbate sau este necesar să fie reglate masiv pentru a se menține calitatea prescrisă a produselor.

Deși au fost și alte activități utile. Remarcabil este spiritul de colaborare care a existat în toată această perioadă între studenții, specialiștii întreprinderii și cei din Institutul Național de Metrologie și au lucrat mină în mină, s-au ajutat și au stabilit împreună concluzii, soluții.

Cu ce rezultate s-a soldat această activitate? Ce învățăminte s-au desprins? Cum se acționează în prezent și ce trebuie întreprins în continuare? Sînt întrebări la care vom da răspunsul într-un articol următor.

Eugen RADULESCU
Octav GRUZEZA
corespondenții „Științei”



In secția forjă grea de la Combinatul de utilaj greu din Iași a început montajul podului rulant de 500 tone/forjă, una dintre cele mai mari și puternice instalații de ridicat din țară.

Ce se cultivă pe terenurile amenajate împotriva eroziunii?

Ancheta „Științei” în județul Arad

din terenul arabil. S-a avut în vedere, totodată, menținerea în continuare a unei structuri a culturilor corespunzătoare. Astfel, asolamentul de patru ani cuprinde o solă de cultură păioasă, una de prașitoare, alta de rapia și păioasă, iar la patra de plante trifoliene. Menționăm că, în același timp cu îmbunătățirea structurilor culturilor, au fost administrate pe întreaga suprafață îngrășăminte naturale, înregistrîndu-se creșteri ale eroziunii solului de la nivelul de suprafață la nivelul de adîncime și o sporire substanțială a producțiilor. Rezultatele au determinat extinderea amenajărilor de combatere a eroziunii solului pe întregul teren al județului. Din care pe 500 hectare au și început lucrările. După cum arătăm la început, toate lucrările agropedameliorative sînt executate în complex, conform tehnologiilor elaborate pentru terenurile în pantă și sub îndrumarea Stațiunii centrale de cercetări pentru combaterea eroziunii solului de la Pereni, județul Vaslui. De menționat că cele 1400 hectare sînt în cea mai mare parte terenuri podolice, cu aciditate ridicată — între 4,7 și 5,5, cu drenaj intern slab și fertilitate scăzută — motiv pentru care a fost necesară efectuarea de scarificări pe 300 hectare, aplicarea de amendamente cal-

din terenul arabil. S-a avut în vedere, totodată, menținerea în continuare a unei structuri a culturilor corespunzătoare. Astfel, asolamentul de patru ani cuprinde o solă de cultură păioasă, una de prașitoare, alta de rapia și păioasă, iar la patra de plante trifoliene. Menționăm că, în același timp cu îmbunătățirea structurilor culturilor, au fost administrate pe întreaga suprafață îngrășăminte naturale, înregistrîndu-se creșteri ale eroziunii solului de la nivelul de suprafață la nivelul de adîncime și o sporire substanțială a producțiilor. Rezultatele au determinat extinderea amenajărilor de combatere a eroziunii solului pe întregul teren al județului. Din care pe 500 hectare au și început lucrările. După cum arătăm la început, toate lucrările agropedameliorative sînt executate în complex, conform tehnologiilor elaborate pentru terenurile în pantă și sub îndrumarea Stațiunii centrale de cercetări pentru combaterea eroziunii solului de la Pereni, județul Vaslui. De menționat că cele 1400 hectare sînt în cea mai mare parte terenuri podolice, cu aciditate ridicată — între 4,7 și 5,5, cu drenaj intern slab și fertilitate scăzută — motiv pentru care a fost necesară efectuarea de scarificări pe 300 hectare, aplicarea de amendamente cal-

din terenul arabil. S-a avut în vedere, totodată, menținerea în continuare a unei structuri a culturilor corespunzătoare. Astfel, asolamentul de patru ani cuprinde o solă de cultură păioasă, una de prașitoare, alta de rapia și păioasă, iar la patra de plante trifoliene. Menționăm că, în același timp cu îmbunătățirea structurilor culturilor, au fost administrate pe întreaga suprafață îngrășăminte naturale, înregistrîndu-se creșteri ale eroziunii solului de la nivelul de suprafață la nivelul de adîncime și o sporire substanțială a producțiilor. Rezultatele au determinat extinderea amenajărilor de combatere a eroziunii solului pe întregul teren al județului. Din care pe 500 hectare au și început lucrările. După cum arătăm la început, toate lucrările agropedameliorative sînt executate în complex, conform tehnologiilor elaborate pentru terenurile în pantă și sub îndrumarea Stațiunii centrale de cercetări pentru combaterea eroziunii solului de la Pereni, județul Vaslui. De menționat că cele 1400 hectare sînt în cea mai mare parte terenuri podolice, cu aciditate ridicată — între 4,7 și 5,5, cu drenaj intern slab și fertilitate scăzută — motiv pentru care a fost necesară efectuarea de scarificări pe 300 hectare, aplicarea de amendamente cal-

din terenul arabil. S-a avut în vedere, totodată, menținerea în continuare a unei structuri a culturilor corespunzătoare. Astfel, asolamentul de patru ani cuprinde o solă de cultură păioasă, una de prașitoare, alta de rapia și păioasă, iar la patra de plante trifoliene. Menționăm că, în același timp cu îmbunătățirea structurilor culturilor, au fost administrate pe întreaga suprafață îngrășăminte naturale, înregistrîndu-se creșteri ale eroziunii solului de la nivelul de suprafață la nivelul de adîncime și

FORMELE DEMOCRATICE DE CONDUCERE A SOCIETĂȚII ÎNȚIATE DE PARTID ÎȘI CONFIRMĂ VIABILITATEA

AZI, DESPRE

DEMOCRATIA CULTURII

Educația socialistă, dezvoltarea culturii revoluționare constituie o problemă de cea mai mare importanță pentru întreaga societate și ea nu poate fi soluționată decât cu participarea activă a maselor populare, a întregului nostru popor. Această activitate se integrează, de altfel, în procesul lărgirii continue a democrației noastre socialiste, reprezintă un factor de mare importanță în dezvoltarea generală a țării, în participarea întregului popor la construirea conștientă a propriului său destin.

NICOLAE CEAUȘESCU

În concepția partidului, a secretarului său general, înfiorarea culturii și adâncirea democrației revoluționare reprezintă latură inseparabilă, de o importanță hotărâtoare, ale vastului proces de edificare a societății socialiste multilaterale dezvoltate, a comunismului în patria noastră. Rod al creației conștiente a maselor înarmate cu cele mai noi realizări ale cunoașterii umane, ale științei și culturii naționale și universale, socialismul, operă a întregului popor, presupune crearea unui cadru democratic adecvat, menit să asigure ecoul direct la valorile științei și culturii, la rugămintea precum și participarea nemijlocită a tuturor oamenilor muncii la sporirea avuției spirituale a națiunii. „Îndeplinindu-și misiunea sa istorică în România — sublinia tovarășul NICOLAE CEAUȘESCU — partidul nostru comunist pleacă de la premisa că știința și cultura sînt părți componente indisolubile ale procesului de edificare socialistă și comunistă a țării”. Răspîndirea științei și culturii în masele largi, ridicarea nivelului de cunoștințe generale ale între-

gului popor reprezintă premise hotărâtoare pentru atingerea stadiului superior al societății noastre — comunismului, pentru crearea condițiilor ca oamenii să poată face să însoacă din ce în ce mai bogat izvoarele avuției materiale și spirituale ale patriei. Numai pe baza înfiorării neinterupte a artei și culturii și a propagării largi a acestora în mase se poate accelera procesul de lichidare a vechilor mentalități, de ridicare a conștiinței socialiste a oamenilor muncii. Fără și îmbogățită în climatul democrației socialiste revoluționare — efect al politicii generale a partidului nostru — cultura contemporană este, la rîndul său, un puternic instrument al ordinii democrației, al formării și educării unui om nou, pe deplin conștient de sarcinile și misiunea sa, de răspundere ce revin în edificarea pe pămîntul patriei a celei mai drepte orîndiri. Înțelegerea cuprinzătoare, multilaterală a acestui raport osmotic dintre democrație și cultură, precum și crearea cadrelor material apt să valorifice în permanență po-

tențialul creator nepuizabil al maselor, al fiercării om — acestea sînt efectele spiritului înalt inaugurat de Congresul al IX-lea al P.C.R., ale concepției filozofice revoluționare, profund umaniste, a secretarului general al partidului, tovarășul Nicolae Ceaușescu. Este și firesc ca o politică umanistă, de generoasă simțire a omului în centrul întregii activități economice-sociale, în scopul afirmării multilaterale a personalității sale, să creeze condițiile reale, destinate împlinirii armonioase a ființei umane într-un climat de libertate creatoare, de participare democratică la conducerea societății și făurirea tuturor valorilor ei. „Funcționarea autoconducerii muncitorești, a organelor democratice de conducere — orăto tovarășul Nicolae Ceaușescu — participarea tot mai largă a maselor populare la conducerea societății impun ca o necesitate obiectivă ridicarea continuă a nivelului cultural și politic al tuturor oamenilor muncii, al întregului nostru popor”.

La cea de-a 6-a ediție (1985-1987) a Festivalului național „Cîntarea României” participă 226 000 de colective artistice. Cu un număr de peste 5 MILIOANE de interpreți și creatori.

Împreună cu poporul, pentru popor

Desfășurată sub conducerea organelor și organizațiilor de partid, activitatea cultural-educativă de la orașe și sate, din întreprinderi, case de cultură, cluburi, cămine culturale îmbină armonios producția cu educația, munca și organizarea plăcută a timpului liber în scopul asigurării cadrului democratic și climatului stimulatoric care contribuie la formarea omului nou, cu un larg orizont de cultură, cu o înaltă conștiință socialistă. Pentru realizarea acestui obiectiv, impus de cerințele dezvoltării multilaterale a societății noastre, s-au constituit în întreprinderi și instituții, consilii unitare de educație și cultură care au funcția de a organiza întreaga acțiune de răspundere a științei, de educație politică, activitatea cultural-artistice, organizarea educativă a timpului liber. În același timp, în mediul rural au fost înființate consilii de educație și cultură, organisme obiectiv menite să cuprindă și să antreneze toate forțele de care dispun satele noastre, asigurînd desfășurarea unui larg mișcărilor de masă, imprimînd un nou și puternic avînt creației și interpretării artei populare. În sistemul organelor democratice de organizare, desfășurare și conducere colectivă a întregii activități cultural-educative, un rol important revine Consiliului Culturii și Educației Socialiste, precum și comitetelor județene de cultură și educație socialistă, care au sarcina de a asigura conducerea unitară a activității cultural-educative de care o edificăm, arta socialistă e inovatoare nu numai în formă, ci și în conținut, cu cultivarea modelelor umane, ideale superioare ale viitorului, lupta, transformarea, în felul în care se opune inertiei, stagnării, concepțiilor vechi, nedreptății, spiritului retrograd oriunde s-ar manifesta el. Punînd în fața creației artistice asemenea obiective cu adevărat revoluționare, demne de idealurile tîmularului constructiv ale epocii noastre, partidul, secretarul său general consideră că fiecare artist, fiecare creator este liber să-și afirme în stilul său propriu, înconfundabil contribuția la diversificarea neîncetată a vastului tablou al artei contemporane. O expresie profund semnificativă a democrației este, astfel, desființarea cenzurii și atribuirea întregii responsabilități creatorilor însuși, unimilor de creație, publicării și editurii. Totodată, această reprezentare a expresiei și creșterii răspunderii creatorilor, a identificării năzuințelor lor cu cauza poporului, cu idealurile socialismului, afirmate în tot mai numeroase și variate opere ale acestor artiști în numele demnității de a fi slujitorii dreptății naționale și sociale. Aceste drepturi care confirmă cu putere faptele democratice ale artei și culturii socialiste cunosc o largă aplicare în viața noastră spirituală. Ele sînt aceleași pentru toți creatorii, indiferent de genul în care se exprimă, într-o unitate de gândire și simțire care tîlmăcește comunitatea obiectivelor pentru care militează întregul popor, toți oamenii muncii.

8000 DE CĂMINE CULTURALE ȘI CASE DE CULTURĂ. 46 DE TEATRE. 460 DE MUZEE. 5560 DE CINEMATOGRAFE. În orașele și satele țării funcționează.

Porți larg deschise către tezaurul cunoașterii

Ilustrare pregnantă a superiorității socialismului, democrația culturală cuprinde atât laturile cantitative, cit și pe cele calitative ale vastului proces de formare a omului nou, de înarmare a lui cu cele mai înalte cunoștințe, cu toate curjerile și realizările geniului uman în diverse ramuri ale științei și tehnicii, în artă și cultură. Largul acces al maselor la artă și cultură, la însușirea cunoștințelor din cele mai variate domenii este înlesnit printr-o vastă rețea de învățămînt și instituții cultural-artistice, materializînd, în beneficiul fiecărui om al muncii, viziunea democratică, profund umanistă a partidului nostru. Dreptul la învățătura pentru toți filii țării, fără nici o discriminare, grațiată accesului la formele organizate de însușire a tuturor cunoștințelor constituie expresii elocvente ale democratismului orîndirii noastre care acordă, astfel, șanse egale fiecărui tînr, fiecărui om al muncii de a se pregăti potrivit vocației și aspirațiilor sale. Pe tot cuprîntul țării a fost organizată o vastă rețea de învățămînt; au fost înființate în toate județele noi școli și institute moderne, dotate cu tot ce este necesar pentru un învățămînt de calitate, la nivelul cerințelor actuale. Acestea constituie expresii concrete, materiale ale preocupării necontenite a partidului și statului nostru pentru crearea de structuri democratice tot mai cuprinzătoare și perfecționate, apte să satisfacă rețea de învățătura, exigențele crescînde ale formării și perfecționării noilor contingente de constructori ai socialismului. O caracteristică de seamă a funcționării unităților din această vastă structură a învățămîntului și mijloacelor de difuzare a culturii constă în mobilitatea lor, în adaptarea lor la cerințele vieții, la exigențele noi revoluții tehnico-științifice. Adevăruri esențiale, puse puternic în lumină, între numeroasele dovezi ale acestor artiști, o amplă și laborioasă activitate de cercetare și experimentare artistică pentru perfecționarea continuă a măiestriei, a mijloacelor de expresie, o largă diversitate de stiluri și maniere de creație care să îmbogățească și să lărgească conținutul paletelor artei noastre contemporane. Puternic influențată de dinamica dezvoltării societății, de progresul din toate domeniile cunoașterii, de evoluția gândirii și sensibilității omului, arta se renouă neîncetată, aspiră spre forme mai înalte de exprimare, spre un conținut mereu mai bogat. Diversitatea de stiluri și maniere artistice, corespunzătoare varietății talentelor individuale, reprezintă o expresie de seamă a democrației, de progresul din toate domeniile cunoașterii, de evoluția gândirii și sensibilității omului, arta se renouă neîncetată, aspiră spre forme mai înalte de exprimare, spre un conținut mereu mai bogat.

PESTE 3000 TITLURI DE CARTE. În țara noastră se tipăresc anual. ÎN MAI MULT DE 66 MILIOANE EXEMPLARE.

Un amfiteatru de cultură cu milioane de participanți

Exprimînd cu putere democratismul societății noastre, al culturii noi, socialiste din România, Festivalul național „Cîntarea României” e evidentă a fi un minunat cadru de participare și manifestare a tuturor talentelor autentice, existente în masa poporului, a muncitorilor, tîrînilor și intelectualilor, dorința să se afirme și pe tîrîmul comunismului, să-și dezvolte personalitatea în mod multilateral, să contribuie la îmbogățirea continuă a patrimoniului nostru spiritual. Organizat din inițiativa secretarului general al partidului, în cadrul acestuia s-au evidențiat încă o dată, în mod strălucit, geniul creator al poporului nostru, sensibilitatea sa artistică deosebită, precum și capacitatea de a îmbina în mod armonios tradiția artiștilor milenare pe care o moștenește cu activitatea de creație inspirată din marea clitorie revoluționară pe care o realizează în prezent în mod liber, sub conducerea partidului, din realitățile luminoase ale patriei noastre socialiste. Aflat acum în pragul etapei finale, republicane, a celei de-a 6-a ediții, festivalul antrenează la toate formele de activitate, creație și interpretare milioane și milioane de oameni, evidențîndu-și forța de cuprindere, capacitatea de a mobiliza masele la edificarea propriei lor vieți spirituale, la făurirea și consolidarea trăsăturilor politice, morale și estetice demne de epoca pe care o trăim. Sînt semnificative, în acest sens, datele care atestă creșterea numerică a participării, la multiplele forme de activitate, de la o ediție la alta, sporirea altitudinii de spectatori în sălile și instituțiile de artă, înmulțirea creatorilor, a iubitorilor de teatru și de muzică, ai celei de-a 7-a arte etc. Pîtem vorbi despre un adevărat flux uman care se îndreaptă, zi de zi, către luminile științei, artei și culturii, fenomen cu ample și multiple semnificații ce definesc noua condiție umană făurită de socialism, precum și substanța umanistă, revoluționară a creației artistice către care se îndreaptă gusturile preferențele poporului nostru. Căci, trebuie arătat, socialismul și democrația socialistă vizează laturile calitative, sporurile valorice, creșterea exigențelor beneficiarilor culturii, pe măsura creșterii competenței lor profesionale și umane în general. Din acest unghi, preocuparea tuturor factorilor responsabili, a tuturor organelor colective de conducere, de la orice nivel al vieții spirituale se orientează, în actuala etapă, către în-

SCURT ISTORIC

- 19 iulie 1965: La cel de-al IX-lea Congres al P.C.R. — congres ce a deschis o nouă perspectivă în istoria noastră contemporană — tovarășul Nicolae Ceaușescu, subliniind însemnătatea perfecționării învățămîntului de toate gradele, definește școala ca „principiul izvor de cultură și factor de civilizație”. Oamenii de cultură, creatorii din toate domeniile artistice le sînt adresate cuvintele vibrante chemări: „Alegeți tot ceea ce credeți că este mai frumos în culorile, mai expresiv în grai, redată realitatea cît mai variată în proză, în poezie, în pictură, sculptură și muzică, cîntați patria și poporul nostru minunat, pe cei ce și-au închinat întreaga viață înfiorării României”. 1966: La Iași, Constanța, Brașov, Pitești încep să apară revistele „Cronica”, „Tomis”, „Astra”, „Argeș”, publicații culturale și socio-politice menite să contribuie la afirmarea forțelor spirituale din aceste locuri în peisajul cultural național. 1969: La Cluj-Napoca și Iași se înființează editurile „Dacia” și „Junimea”, noi căi de răspîndire în rîndul maselor a operelor valoroase, datorate talentelor numeroase din aceste părți ale țării. 1970: Se înființează, la București, editura „Cartea Românească”. 15 septembrie 1971: se înființează CONSILIUL CULTURII ȘI EDUCAȚIEI SOCIALISTE și comitetele județene, municipale și orășenești de cultură și educație socialistă. La Tirgu Mureș apare, în 1971, revista „Vatra”. 1972: La Craiova și Timișoara se înființează editurile „Scrisul românesc” și „Facila”, orașul Sibiu își îmbogățește peisajul cultural cu o nouă apariție: revista „Transilvania”. 1973: Noi lăcașuri de cultură își fac apariția în importante orașe din țară. În acest an se dau în funcțiune noile săli ale teatrelor naționale din București, Craiova și Tg. Mureș. 1976: Înființat din inițiativa secretarului general al partidului, FESTIVALUL NAȚIONAL „CÎNTAREA ROMÂNIEI” își desfășoară prima sa ediție. De atunci au avut loc șase ediții. 2 iunie 1976: Încep lucrările PRIMULUI CONGRES AL EDUCAȚIEI POLITICE ȘI AL CULTURII SOCIALISTE, menit să asigure elaborarea colectivă a planurilor de perspectivă în aceste domenii vitale pentru formarea omului nou. 29 iunie 1977: În vederea îmbunătățirii conducerii colective, în redacțiile ziarelor și revistelor, la Radioteleviziune, în edituri, instituții de spectacole, la casele de filme și studiourile cinematografice se creează CONSILIILE DE CONDUCERE. 24 iunie 1982: La București se deschid LUCRĂRILE CELUI DE-AL II-LEA CONGRES AL EDUCAȚIEI POLITICE ȘI AL CULTURII SOCIALISTE. 1985: Are loc PRIMUL CONGRES AL ȘTIINȚEI ȘI ÎNVĂȚĂMÎNTULUI, forum democratic de dezbateri cu reprezentanții maselor populare și programelor de activitate în domeniile învățămîntului și științei românești. Tovarășul academician doctor inginer Elena Ceaușescu este aleasă în funcția de președinte al Consiliului Național al Științei și Învățămîntului.

Pagină realizată de C. STANESCU

Domnului AMIN GEMAYEL Președintele Republicii Libaneze

BEIRUT

În legătură cu încetarea din viață, în împrejurări tragice, ca urmare a unui atentat, la președintele Consiliului de Miniștri și ministrul afacerilor externe al Libanului, Rashid Karame, vă transmitem dumeavoastră, guvernului și poporului libanez prieten cele mai sincere condoleanțe, iar familiile îndoliate expresia profundelor noastre compasiuni.

NICOLAE CEAUȘESCU Președintele Republicii Socialiste România

Viața economico-socială a localităților patriei

DIN VESTILE TRANSMISE DE CORESPONDENȚII „SCIINTEII”

COVASNA : Cinstire fruntașilor în producție

Sub genericul „Laudă muncii” în orașele și comunele județului Covasna se desfășoară ample acțiuni politico-educative și cultural-artifice dedicate fruntașilor în producție, tuturor celor care acționează cu dăruire și responsabilitate pentru înfăptuirea exemplară a planului și angajamentelor asumate în întreaga societate.

REGHIN : Sporește zestrea edilitară

În ultimii ani, Reghinul a cunoscut o puternică dezvoltare economică și urbanistică. Prin construirea a 1000 de noi apartamente în zona industrială a orașului, a prins contur noul și frumosul cartier „Unirea”, care va număra în final aproape 1500 de apartamente, școli, creșe și grădinițe, precum și unități comerciale și de prestări servicii pentru populație.

SATU MARE : Se extinde rețeaua de apă potabilă

În scopul îmbunătățirii aprovizionării cu apă potabilă pentru populația din Satu Mare, prin grija municipalității s-au construit și dat în exploatare două noi rezervoare. Acestea asigură îmbunătățirea regimului de presiune a apei potabile, îndeosebi în rețeaua care alimentează marile cartiere de locuințe construite în ultimii ani — Micro 15 și Micro 16.

CODLEA : „Buchete” de aplauze pentru floriculori

Floriculorii din Codlea au reunit un succes de prestigiu. Pe lângă premiile acordate la concursurile internaționale de flori, ei au reușit să cucerească Medalia de aur a expoziției-concurs pentru renumitele și inegalabilele garoafe și o medalie de arănt pentru trei varietăți de trandafiri. La acestea se mai adaugă o diplomă specială a juriului pentru modul de aranjare și prezentare a florilor. Cu alte cuvinte, pentru pricepere, gust, competență. Succesul floriculorilor din Codlea este cu atât mai valoros

Tovarășa Elena Ceaușescu a primit pe Dorothy Crowfoot Hodgkin, rectorul Universității din Bristol, președinte al miscării Pugwash

Tovarășa academician doctor inginer Elena Ceaușescu, prim vicepreședinte al guvernului, președinte al Consiliului Național al Științei și Învățământului, președinte Comitetului național român „Oamenii de știință și pacea”, a primit, marți dimineață, pe prof. dr. Dorothy Crowfoot Hodgkin, laureat al Premiului Nobel, rectorul Universității din Bristol, președinte al miscării Pugwash, care se află într-o vizită în țara noastră.

Prof. dr. Dorothy Crowfoot Hodgkin a adresat vîl mulțumiri pentru posibilitatea oferită de a vizita din nou țara noastră, de a cunoaște realitățile poporului român în domeniul științei, învățămîntului și culturii. Totodată, a apreciat activitatea desfășurată de oamenii de știință din țara noastră pentru protejarea mediului înconjurător, pentru asigurarea sănătății oamenilor, pentru dezvoltarea economico-socială a României.

În timpul întrevederii a avut loc un schimb de păreri privind preocupările actuale și de perspectivă în cercetarea științifică și tehnologică din România și Marea Britanie. S-a subliniat faptul că experiența acumulată, succesele înregistrate de oamenii de știință din cele două țări oferă posibilitatea unor colaborări științifice și tehnologice în domeniul chimiei și în alte sectoare ale științei și tehnologiei.

La primă parte sef de misiuni diplomatice acreditate în țara noastră.

Cronica zilei

Cu ocazia Zilei naționale a Republicii Italiene, ambasadorul acestei țări la București, Sergio Cattani, a oferit, marți, o recepție. Au participat miniștrii reprezentanți conducători unor ministere și instituții centrale, oameni de artă și cultură, ziariști. Au luat parte sefi de misiuni diplomatice acreditate în țara noastră.

Domnului NICOLAE CEAUȘESCU Președintele Republicii Socialiste România

Vă rog să primiți vîl mele mulțumiri pentru felicitările și bunele urări pe care mi le-ați adresat cu prilejul aniversării zilei mele de naștere.

MARGRETHE II

DIN ȚĂRILE SOCIALISTE

U.R.S.S.

Sub semnul modernizării

Preocuparea Uniunii Sovietice pentru dezvoltarea complexului său industrial producător de mașini-unelte se exprimă nu numai prin sprijinul investițiilor în acest sector, ci și prin grija deosebită față de modernizarea acestuia. Astfel, în acest an, 52 la sută din investițiile destinate industriei construcțiilor de mașini vor fi consacrate modernizării și reconstrucției întreprinderilor, aceste fonduri fiind mai mari decît era prevăzut în plan și reprezentînd aproape dublul investițiilor similare de acum cîțiva ani.

R.P. POLONA

Tehnica de calcul și noile cerințe ale economiei

În realizarea programelor de electrificare a economiei naționale poloneze, de aplicare a tehnicii de calcul în diferite sectoare productive, în învățămînt și în alte sfere de activitate, un rol important revine întreprinderilor „Elwro”. La o întințire a factorilor de răspundere în sfera tehnicii de calcul, ce a avut loc la această întreprindere, s-a arătat că, pînă la sfîrșitul secolului, economia națională poloneză va avea nevoie de 300000 de microcomputere. De asemenea, pînă în anul 2000 vor fi necesare un număr important de asemenea instalații de calcul pentru instituțiile de învățămînt. În această perspectivă, s-a relevat că pînă la sfîrșitul secolului producția de mijloace de tehnică de calcul trebuie sporită de cîteva zeci de ori.

R.P. CHINEZĂ

Important obiectiv economic pe fluviul Galben

Pe cursul superior al fluviului Galben se află în construcție o bază a economiei naționale, care va reprezenta unul dintre cele mai importante producători din sectorul industriei metalelor neferoase din R.P. Chineze. În amplasarea uzinei s-a ținut seama de criteriul utilizării resurselor energetice abundente ale regiunii. Astfel, uzina va fi alimentată (400000 kilowatt pe an) de centrala electrică de la Longyangxia, aflată în faza de construcție.

Pînă în 1990, capacitatea de producție a industriei metalelor neferoase va crește cu încă 800000 tone de aluminiu electrolitic, cea mai mare parte a uzinelor fiind amplasate în nord-vestul țării. În vederea utilizării resurselor energetice locale, în această parte a Chinei au fost deosebite rețele electrice de înaltă tensiune cu o lungime totală de 11000 kilometri.

R.P. BULGARIA

Noi tehnologii la „Balkanar”

Industria constructoare de mașini a R.P. Bulgaria este o ramură de bază a economiei naționale, cu ritmurile de dezvoltare dinamice. Printre întreprinderile care se bucură de o mare apreciere alături în țară, cit și în strătîmătate este „Balkanar”. În cadrul întreprinderii firmei, cele mai noi produse sînt electrostivitoarele din familie „Druiba” cu o capacitate de ridicare de la 1250 kg pînă la 3500 kg și cu o înălțime de ridicare de 3300 mm pînă la 5200 mm. În anul 1987, în planul de dezvoltare s-a distins și electrostivitoarele „Progress”, cu o capacitate de ridicare de la 1240 kg pînă la 15000 kg, precum și motostivitoarele-robot cu o capacitate de 100-400 kg.

R.D. GERMANĂ

Punerea în valoare a unei surse de creativitate inginerască

Pensionarii ingineri din orașul Erfurt (R.D.G.) au format un „Consiliu al vîrstnicilor”, care, după cum transmite agenția A.D.N., are menirea să contribuie la rezolvarea unor probleme tehnice cu care se confruntă întreprinderile industriale din oraș. Consiliul a realizat pînă în prezent și o serie de inovații și îmbunătățiri tehnologice, aducînd importante economii și veniturii întreprinderilor care le-au aplicat în practică. Inițiativa prezintă o importanță deosebită prin aceea că un important potențial creator, al oamenilor cu o bogată experiență productivă, rămîne nevalorificat. Prin crearea „Consiliului” s-a dovedit încă o dată că specialiștii leșii în pensie pot să-și aducă o contribuție notabilă la malbuna desfășurare a activității economice.

R.P.D. COREEANĂ

Amplu program de construcții edilitare

Un amplu program de construcții de locuințe este în plină desfășurare în R.P.D. Coreeană, transmite agenția A.C.T.C. În anul 1987, în planul de dezvoltare s-a distins și electrostivitoarele „Progress”, cu o capacitate de ridicare de la 1240 kg pînă la 15000 kg, precum și motostivitoarele-robot cu o capacitate de 100-400 kg.

În fiecare an aproape 80 de produse noi sînt introduse pe piața de deserviciu și electrostivitoarele „Progress”, cu o capacitate de ridicare de la 1240 kg pînă la 15000 kg, precum și motostivitoarele-robot cu o capacitate de 100-400 kg. Specialiștii institutului de cercetări al întreprinderii acționează pentru extinderea robotizării, pentru dotarea de familii întreprinderilor-robot cu videotermine, fa. „Balkanar”, reînnoirea anuală a nomenclaturii este între 18 și 20 la sută, asimilîndu-se în fiecare an aproape 80 de produse noi și introducîndu-se peste 40 de noi tehnologii.

20.45 Tribuna TV. 21.03 Film serial (color). „Colierul Charlotte”. Producție a Televiziunii sovietice. Distribuție TV a culevei „Controlul vamei”, scrisă de Anatoli Romov. Cu : Kiril Lavrov, Vadim Ledogorov, Iuri Kuznetsov, Igor Tankovski, Valentina Volkova. Scenariul : Arthur Macarov. Realizator : Boris Gromov. Versiuni : Tatarksi. Episodul 4. 21.30 Tejurajul

tv

20.20 Viața economică 20.25 Patru, simbul libertății noastre. Versuri și cîntec patriotic (color)

LAUDĂ CĂRȚII

(Urmare din pag. 1) cînd a doua zi te așteaptă pagini scrise de mina unor personalități urbane, ca Gheorghe Lazăr, Eminescu, Titi Motocanu ori Decebalu. Documentele îți fac via și vibrări, ca și cum ai fi contemporanul lor. Biblioteca este locul în care se naște și se dezvoltă un proiect, în care se naște și se dezvoltă un proiect, în care se naște și se dezvoltă un proiect.

CARNET CULTURAL

MURES : Sub genericul Zilele școlii mureșene...

Invitatînd din județul Mureș a desfășurat o largă peletă de acțiuni metodico-științifice, politico-educative și cultural-artifice în cadrul activității de învățămînt. În cadrul activității de învățămînt s-au organizat expoziții de materiale didactice, cuprinzînd realizările de profesori și elevi, întîlniri cu activiști de partid și de stat, cu familiile elevilor și reprezentanții întreprinderilor și institutiilor care patronază unitățile de învățămînt. Manifestarea a prilejuit și drumatele spre toate depozitele aflate în subșolul general, dar și acolo distribuite, prin interior, cu ajutorul unor lifțuri, la parter și etaj. Celălalt capăt al culoarului, care are prevăzute și spații pentru ambalaje, va sluji pentru evacuarea în flux continuu a ambalajelor, soluție care nu va crea intoleranță cu zona de locuințe din jur. De altfel se va rezerva loc pentru depozitarea ambalajelor nu numai în apropierea rampelor de încărcare-descărcare, ci și în subșol.

ACTUALITATEA SPORTIVĂ

Campionatul mondial universitar de handbal masculin

LA TIMIȘOARA, ECHIPA ROMÂNIEI S-A CALIFICAT ÎN FAZA SEMIFINALĂ. Marti s-au încheiat întrecerile grupelor preliminare ale Campionatului mondial universitar masculin de handbal. În cadrul acestor grupuri se desfășoară în aceste zile în diferite orașe din țara noastră. Pentru grupele semifinale, ce se vor disputa la Timișoara și Iași, în zilele de 4 și 5 iunie, s-au calificat echipele României, Bulgariei, Iugoslaviei, Poloniei, U.R.S.S., S.U.A., Ungariei și Coreei de Sud. La Timișoara, în grupa A, selecționata României a terminat nevînzîș turneul, ocupînd primul loc în clasament, cu 6 puncte, urmînd de formațiile Bulgariei — 4 puncte, Elveției — 2 puncte și Nigeriei — zero puncte. În ultimul joc, handbalistii români au înțrecut cu scorul de 30-19 (21-7) formația Nigeriei. În celălalt joc al grupei, echipa Bulgariei și învins cu scorul de 23-15 (12-6) formația Elveției. Alte rezultate : grupa B (la Cluj-Napoca) : Turcia — Maroc 23-23 (15-11) ; Iugoslavia — Polonia 19-16 (9-7) ; grupa C (la Iași) : Israel — Japonia 19-13 (9-7) ; U.R.S.S. — Ungaria 25-17 (12-7) ; grupa D (la Galați) : Ungaria — Austria 20-14 (9-5) ; Coreea de Sud — R.F. Germania 37-24 (17-11).

Azi, în divizia A la fotbal

Medurile din etapa a 30-a a campionatului diviziei A la fotbal se vor desfășura astăzi după următorul program : Steaua — Universitatea Cluj-Napoca (stadionul Steaua) ; Sportul Studentesc — F.C.M. Brașov (stadionul Sportul Studentesc) ; Pe puncte. În ultimul joc, handbalistii români au înțrecut cu scorul de 30-19 (21-7) formația Nigeriei. În celălalt joc al grupei, echipa Bulgariei și învins cu scorul de 23-15 (12-6) formația Elveției.

vremea

Institutul de meteorologie și hidrologie comunică timpul probabil pentru intervalul 2 iunie, ora 20 — 6 iunie, ora 20. În țară : Vremea va fi predominant frumoasă în sudul țării, cu cerul variabil, și ușor instabil, cu cerul temporar noros, în restul teritoriului. Vor cădea ploți ce vor avea și caracter de averse, însoțite, pe alocuri, de descărcări electrice în vestul, nordul, centrul și nord-estul țării și izolate în rest, către ultima zi a intervalului. Vîntul va sufla slab pînă la moderat, cu intensificări izolate în estul țării și în zona de munte. Temperatura aerului va continua să crească ușor, minimele vor fi cuprinse între 7 și 17 grade, iar maximele între 20 și 30 de grade. Pe alocuri, dimineața, ceață slabă. În București : Vremea va fi predominant frumoasă, cu cerul variabil. În ultima zi — condiții de averse de ploaie. Vîntul va sufla slab pînă la moderat. Temperaturile minime vor oscila între 11 și 13 grade, iar cele maxime între 23 și 28 de grade. Dimineața, ceață slabă.

VĂ INFORMĂM DESPRE :

PIAȚA AGROALIMENTARĂ DOROBANȚI-FLOREASCA DIN CAPITALĂ

În ultima vreme, Antrepriza de construcții-montaj 2 București a intensificat ritmul de execuție a pieței agroalimentare Dorobanți-Floresca din Capitală. În momentul de față se lucrează la infrastructură. Constructorii montează șelii structurii de rezistență, asază grinzi din elemente prefabricate, toarnă betoane. Noul obiectiv va ocupa perimetrul format de Calea Floresca împreună cu străzile Putul lui Zamfir, Baniul Antoniei și Bălanescu. Este aici un punct de convergență a cartierelor, cu populație numeroasă — Dorobanți și Floresca — în care se simte nevoia unei piețe agroalimentare ample, moderne. Cea mai apropiată piață, existentă în strada Av. Radu Beller, era subdimensionată și într-un spațiu impropriu. La amplasarea noului obiectiv s-a ținut seama și de faptul că străzile Putul lui Zamfir și Bălanescu au devenit căi de circulație pentru mijloacele de transport în comun, înlesnind astfel afinența cumpărătorilor din ambele cartiere. Viitorul complex agroalimentar, conceput pe două niveluri, va avea o suprafață de desfășurare de circa 7000 metri pătrați, adecvată cerințelor, precum și multiple funcționalități. În concordanță cu noile orientări vizînd acest gen de construcții, Parterul va găzdui unități pentru desfacerea de produse alimentare, precum și unități de mercerie-parfumerie, galanterie, florărie. Tot la acest prim nivel se va afla piațol pentru desfacerea produselor de către producătorii individuali și unitățile comerțului socialist. Etajul va fi ocupat de un mare magazin alimentar general, un magazin cu articole de menaj, uz gospodăresc și unelte de grădinarie, o cofetărie-patiserie cu laborator propriu, un restaurant cu autoservire.

— Față de investiții asemănătoare, în curs de construcție în Capitală, în cartierele Băneasa și Cotroceni, complexul agroalimentar Dorobanți-Floresca prezintă unele particularități — ne-a explicat arhitectul Mihai Niculescu, de la institutul „Proiect-București”. În primul rînd, este vorba de amplasarea întregii străzi strădată existentă, limitat între cele patru artere, care vor fi, după ce vor fi completate arhitectural, sub aspect arhitectural. De aceea, proiectarea, care a fost asigurată de Institutul de cercetări științifice pentru construcții, a fost însoțită pentru această piață o soluție constructivă cu fațade pe toate cele patru laturi ale halei. Din a ceeași motive de spațiu a fost eliminată tradiționala curte de servicii din partea centrală a pieței agroalimentare. În locul acesteia s-a amenajat piațol pentru producători. În mod obișnuit, acest piațol este o anexă a părții de construcție a pieței. Înglobîndu-l în volumul clădirii, compactînd construcția, am comasat funcțiunea de piațol cu cea de magazin și am economisit spațiu.

Cum se vor rezolva în acest caz problemele de acces al pu-

DIN ORIZONTURILE CUNOAȘTERII

● REZIDUURI ULTRAVIOLE VALORIFICE. „Imavit 40” este denumirea noului material termozolator care a intrat de curînd în nomenclatorul de fabricație al întreprinderii de sticlă tehnică din Ilmenau, R.D.G. Materia primă pentru obținerea noului material o constituie, în proporție de 90 la sută, unele reziduuri rezultate în industria extractivă. Noul material rezistă pînă la temperaturi de 700 grade Celsius, prezintă foarte bune proprietăți termozolante și se prelucurează ușor. Pentru început, „Imavit 40” a fost introdus în domeniul construcțiilor navale și în industria chimică din R.D.G. ● DIAGNOSTIC AUTOMAT. Pentru stabilirea diagnosticului în boala

diabetului zaharat, aparatul electronic „Eskano 6” are nevoie doar de cîteva secunde. Concept de specialiști ai Institutului de biochimie din R.S.S. Lituaniată, acest original aparat a început să se fabrica în producție de serie la întreprinderea „Sigma” din aceeași republică sovietică. Cercetările întreprinse în domeniul fermentorilor au permis cercetătorilor să reunească la clasică analiză de laborator a singulei, înlocuind procedura respectivă cu reacția obținută prin intermediul noului aparat. Acesta stabilește cantitatea de glucoză din singe printr-o reacție față de comportamentul fermentorilor din organism. Astfel, diagnosticarea bolii se simplifică, devenind practicabilă nu numai în condițiile instituțiilor medicale. Se știe că diabetul este o boală „perfidă”. Fără să bănuască nimic, omul poate fi bolnav de dia-

bet de mal mult timp, diagnosticarea fiind

● PENTRU ASAMBLAREA... GENELOR. Pentru nevoile ingineriei genetice, firma suedeză „Pharmacia” a realizat o originală mașină de asamblare. În nămulă cîteva ore și sub control electronic automat, diverse particule de cromozomi se pot asamba, conform unei secvențe programate, pentru a forma gene sau fracțiuni de gene purtătoare ale unor caractere de ereditate. Totodată, noua mașină poate fi de folos și la diagnosticarea unor maladii genetice. ● PENTRU TEHNICA DE VÎRF. Recent, în cadrul Universității din Liver-

pool au fost puse la punct noi procedee de realizare a unor compuși foarte puri sub aspect chimic, utilizabili pe scară largă la fabricarea semiconductorilor. Acesti compuși (mai precis galitrimetil și trimetil-indol, cit și unii derivați ai acestora) pot servi la fabricarea semiconductorilor rezistenți actualmente din arsenură de galiu, dovedindu-se însă superiori în multe aplicații. Noile materiale ar putea înlocui purpurile de sticlă folosite în sistemele de memorie a calculatoarelor. Totodată, ele pot fi utilizate și la realizarea de receptoare TV (folosite pentru transmisiile prin satelit), de lasere și de sisteme de comunicație pe bază de fibre optice. ● „SECRETELE” INIMII — DEZVALUITE. Rezonanța magnetică nucleară stă la baza unor noi aparate de investigare a interiorului corpului omensc. Ele pun în evidență structuri invizibile pentru aparatele radiografice uzuale. Astfel, recent, cu ajutorul rezonanței magnetice nucleare a fost realizată o analiză chimică a inimii. Mai precis, prin analiză spectroscopică, cu rezonanță magnetică nucleară, un grup de cercetători din cadrul societății „General Electric” au putut stabili cu precizie conținutul de compuși ai fosforului din inima unor pacienți. Pentru efectuarea analizei, subiecții au fost amplasați într-un câmp magnetic foarte puternic. Noul tip de analiză se practică deocamdată doar experimental. ● PENTRU TRAINICIA BETONULUI. În Franța se practică un nou

DIN ORIZONTURILE CUNOAȘTERII

procedeu de reparare a fisurilor apărute în construcțiile din beton armat. Procedeu folosește o rășină epoxidică avînd o bună viscozitate, cu care se pot obtura în profunzime fisurile ale betonului de 1/500 mm. Aderența sa perfectă și capacitatea de înmuiere permit protejarea armăturilor și împiedică de beton, marmură, piatră, cărămidă și lemn. Rășina rezistă la agenții chimici, dar și la întemperii. Tensiunea sa superficială foarte joasă recomandînd-o să fie utilizată în prezenta unei, chiar și în mediu marin. Rășina se injectează în fisuri cu o mașină hidraulică ușoară, cu ajutorul unui indicator de presiune controlîndu-se cu precizie pătrunderea rășinii în interiorul fisurilor. Nou procedeu s-a dovedit eficacitatea și la repararea platformelor de foraj din Marea Nordului.

procedeu de reparare a fisurilor apărute în construcțiile din beton armat. Procedeu folosește o rășină epoxidică avînd o bună viscozitate, cu care se pot obtura în profunzime fisurile ale betonului de 1/500 mm. Aderența sa perfectă și capacitatea de înmuiere permit protejarea armăturilor și împiedică de beton, marmură, piatră, cărămidă și lemn. Rășina rezistă la agenții chimici, dar și la întemperii. Tensiunea sa superficială foarte joasă recomandînd-o să fie utilizată în prezenta unei, chiar și în mediu marin. Rășina se injectează în fisuri cu o mașină hidraulică ușoară, cu ajutorul unui indicator de presiune controlîndu-se cu precizie pătrunderea rășinii în interiorul fisurilor. Nou procedeu s-a dovedit eficacitatea și la repararea platformelor de foraj din Marea Nordului.

procedeu de reparare a fisurilor apărute în construcțiile din beton armat. Procedeu folosește o rășină epoxidică avînd o bună viscozitate, cu care se pot obtura în profunzime fisurile ale betonului de 1/500 mm. Aderența sa perfectă și capacitatea de înmuiere permit protejarea armăturilor și împiedică de beton, marmură, piatră, cărămidă și lemn. Rășina rezistă la agenții chimici, dar și la întemperii. Tensiunea sa superficială foarte joasă recomandînd-o să fie utilizată în prezenta unei, chiar și în mediu marin. Rășina se injectează în fisuri cu o mașină hidraulică ușoară, cu ajutorul unui indicator de presiune controlîndu-se cu precizie pătrunderea rășinii în interiorul fisurilor. Nou procedeu s-a dovedit eficacitatea și la repararea platformelor de foraj din Marea Nordului.

IN CONCEPȚIA ROMÂNIEI — RELATIA DEZARMARE — DEZVOLTARE,

PROBLEMĂ ESENȚIALĂ A CONTEMPORANEITĂȚII

2. O condiție de bază a lichidării subdezvoltării

„Trecerea la dezarmare, la reducerea cheltuielilor militare ar avea un rol foarte important în îmbunătățirea generală a situației economice mondiale și ar crea condițiile necesare în vederea unei soluționări a problemelor subdezvoltării”.

NICOLAE CEAUȘESCU

Una dintre cele mai mari aberații ale zilelor noastre o constituie faptul că, învingându-se în război, învingătorii au rămas în condiții de viață ale popoarelor, a înseși perspectivei evoluției omului. Una dintre aceste consecințe este adâncirea fenomenului subdezvoltării. Evidențind cu putere, în repetate rânduri, caracterul absurd al acestei situații, secretarul general al partidului, președintele României, tovarășul NICOLAE CEAUȘESCU, a arătat că, străduindu-se în circuitul producției imense resurse materiale și umane, escudând neînfrântă o înarmare și cheltuielilor militare afectează în cel mai înalt grad dezvoltarea economică și socială în lume, adânciște și mai mult decalajele dintre state, anulând astfel eforturile pentru lichidarea subdezvoltării, una dintre cele mai stringente probleme ale contemporaneității.

Interdependență directă, nemijlocită.

Constituie unul dintre marile merite ale tovarășului Nicolae Ceaușescu de a fi formulat cu claritate conceptul interdependenței directe și nemijlocite, dintre dezarmare și dezvoltare, ca o condiție de bază a lichidării subdezvoltării și de a fi acționat cu perseverență și înțelegere pentru creșterea și înnăscerea acestui concept și să concretizeze în practica vieții internaționale. În elaborarea acestui concept, secretarul general al partidului nostru domsește de la considerentul de principiu că între cursa înarmărilor și progresul populațiilor există un raport invers proporțional, ce își răsește expresia în faptul că sporirea continuă a cheltuielilor militare frânează puternic dezvoltarea economică și socială a statelor, reprezentând unul dintre cele mai mari obstacole în calea lichidării subdezvoltării, a marilor decalaje ce deznăsc între bogate și cele sărace. Și, dimpotrivă, stoparea curselor înarmărilor, realizarea dezarmării și, implicit, reducerea cheltuielilor militare este de natură să elibereze imensele resurse materiale și financiare irioșite — și astfel să favorizeze și să impulsioneze procesul dezvoltării în toate țările, cu deosebire în cele sărace și în cele cu plan economic să asigure depășirea crizei și o reală și largă relaxare a economiei mondiale.

Imperativul înlocuirii programelor de înarmare cu programe consacrate dezvoltării economice și sociale

De la o acuitate mai mare ca oricând. Pentru că niciodată n-au fost în curs de înfăptuire atâtea proiecte și planuri de producție și amplasare, inclusiv în spațiul cosmic, a noi și tot mai sofisticate tipuri și sisteme de arme, a căror fabricare implică înțelegerea unor mijloace financiare și materiale uriașe. Pe de altă parte, niciodată n-a s-a pus mai acut problema fondurilor necesare soluționării traveltor probleme cu care se confruntă economia mondială. Ca urmare, cea a țărilor în curs de dezvoltare. Se cheltuie anual în scopuri militare peste 200 de miliarde de dolari, înaintea sumei de venituri care vin din activități economice și sociale. Statisticile U.N.C.T.A.D. demonstrează că înarmările deținează anual între 5 și 8 la sută din producția mondială. Semnificativă a acestor procente este și mai bine în evidență dacă se are în vedere că, potrivit datelor furnizate de Secretariatul O.N.U., producția mondială a crescut, în prima jumătate a actualului deceniu, într-un ritm mediu anual de numai 2,2 la sută. De altfel, în întreaga perioadă postbelică, cheltuielile militare au crescut de două ori mai repede decât produsul național brut!

Cel mai puternic afectate sînt țările în curs de dezvoltare, confruntate nu numai cu problemele rămășițelor înarmării, ci și cu cele de dezvoltare economică și socială, ca urmare a îndelungatei dominații coloniale și neocoloniale. În aceste condiții, dezvoltarea economică și socială a țărilor în curs de dezvoltare este de natură să asigure depășirea crizei mondiale și să deosebi povara tot mai apăsătoare a datoriei externe, ce a depășit 1.000 de miliarde de dolari în anul 1977. În mare, într-o serie de țări din acest grup s-a înregistrat o intruziune și, în unele cazuri, chiar paralizarea programelor de industrializare sau de modernizare a agriculturii, ritmul mediu anual de creștere a produsului intern brut, pe ansamblul lumii a treia, fiind în perioada 1961—1965 de numai 1,6 la sută față de 5,4 la sută în perioada 1951—1955.

Desigur, lichidarea subdezvoltării trebuie să se bazeze, în primul rând, pe efortul propriu al fiecărei țări, pe concentrarea și mobilizarea internă a întregului potențial uman și material al țării respective. Dar, alături de intensificarea eforturilor proprii, un rol important îl are lărgirea colaborării internaționale, bazată pe echitate și egalitate, pe sprijinul multilateral și pe acordarea de ajutoare de dezvoltare. Or, ce se întâmplă? În condițiile în care cheltuielile militare pe plan mondial cresc necontenit, sprijinul acordat de statele avansate este în scădere, adică la jumătate din jumătate din angajamentul asumat de statele respective, care era de 0,70 la sută.

Pe lângă însoțirea anilor '90, cheltuielile militare mondiale depășeau de 20 de ori ajutorul pentru dezvoltare, la sfârșitul anului 1985 ele îl întreceau de aproape 40 de ori!

Cursul înarmărilor nu grevează numai bugetele statelor avansate, ci și pe cele ale țărilor în curs de dezvoltare. Date și cifre furnizate de instituțiile internaționale competente arată că țările în curs de dezvoltare, atrase și ele în vîrtelul cursei înarmărilor și însoțite de un nivel de viață în acestă — și-au sporit ponderea în cheltuielile militare mondiale de la 6 la sută în 1965 la 20 la sută în 1982. Sub acest unghi, este semnificativă și volatilitatea armamentelor comerciale în curs de dezvoltare neexportatoare de petrol și-a dublat în perioada 1972—1982, ponderea acesteia în valoarea mondială a importurilor de arme crescînd de la 33 la sută la 41 la sută. Această creștere a impus suplimentarea anuală a împrumuturilor cu aproximativ 20 la sută, amplificînd datorita externă acumulată de datorii externe și însoțite de datorii interne brut, de altfel, un studiu elaborat de Comisia independentă asupra problemelor dezvoltării internaționale apreciază că la o creștere cu un procent a cheltuielilor militare în raport cu produsul intern brut al țărilor în curs de dezvoltare corespunde o reducere cu 23 la sută a ponderii investițiilor în agricultură și în activități culturale în P.N.L.

În același timp, dezordinea monetară, dezechilibrul în balanțele de plăți externe, proliferarea măsurilor protecționiste și restringerea comerțului mondial — fenomene nocive pe care cursul înarmărilor, ca principal factor al crizei economice, le întretine și le amplifică — se răsfrîng în mod direct asupra economiilor țărilor în curs de dezvoltare, mai vulnerabile, datorită structurilor lor, decât cele ale statelor avansate. Aceasta a reieșit cu pregnanță în evidență îndeosebi în

Pentru o abordare eficientă a problemelor dezarmării

Poziția României privind viitoarea sesiune specială a O.N.U.

NAȚIUNILE UNITE 2 (Agerpres). — La New York se desfășoară lucrările sesiunii Comitetului pregătitor al celei de-a treia sesiuni speciale a Adunării Generale consacrate dezarmării. În prima fază se procedează la un schimb larg de vederi cu participarea unui număr mare de delegații privind probleme de substanță ce trebuie să stea în atenția sesiunii speciale.

Intervenind în dezbateri, delegația țării noastre a arătat că ideea centrală a sesiunii speciale trebuie să o constituie angajarea hotărâtă a O.N.U. și a tuturor statelor membre într-o acțiune fermă și menită să asigure oprirea cursei înarmărilor, în primul rînd a înarmărilor nucleare, la dezarmare.

Punctul de plecare al lucrărilor pregătitoare și al sesiunii propriu-zise trebuie să-l constituie documentul final al primei sesiuni speciale, adoptat prin consens, în 1978, care cuprinde strategia dezarmării, al cărui scop imediat îl reprezintă eliminarea pericolului de război nuclear și înfăptuirea măsurilor de oprire și inversare a cursei înarmărilor.

Evoluțiile recente intervenite în negocierile de dezarmare, a arătat delegația română, justifică certitudinea noastră de a aborda a problemelor dezarmării, care să ducă la reducerea radicală a armamentelor nucleare pînă la eliminarea totală a acestora.

În același timp, trebuie întreprinse măsuri hotărâte pentru diminuarea și oprirea curselor înarmărilor convenționale, a forțelor armate și a cheltuielilor militare, deschizîndu-se astfel perspectiva reală a interzicerii efective a războiului și a eliminării din arsenalul mondial a tuturor armamentelor. O astfel de abordare, posibilă astăzi pentru prima dată, presupune stabilirea unui program complex care, avînd în centru său dezarmarea nucleară, să cuprindă măsuri concrete de interzicere a altor arme de distrugere în masă, de reducere a armamentelor convenționale și a bugetelor militare, precum și acțiuni de sporire a încrederii între state, însoțite de angajamente ferme ale tuturor statelor de renunțarea la folosirea sau amenințarea cu folosirea forței în relațiile internaționale și de o soluționare pe cale politică, prin negocieri, toate diferențele dintre ele. În acest sens, sesiunea specială ar trebui să revitalizeze negocierile pentru elaborarea și adoptarea programului global de dezarmare, care să stea la baza eforturilor pentru înfăptuirea dezarmării generale și totale sub un control internațional eficient.

Delegația română a subliniat că este imperios necesar ca sesiunea specială să examineze cu cea mai mare seriozitate și de o manieră cuprinzătoare problema încetării folosirii progresului științific și tehnologic în scopuri militare, inclusiv prevenirea cursei înarmărilor în spațiul cosmic. Sesiunea specială trebuie, totodată, să aprofundeze interacțiunea dintre dezarmare și celelalte probleme majore ale lumii contemporane, cum ar fi dezvoltarea și întărirea securității internaționale, și să integreze măsurile ce vor fi hotărâte în fiecare dintre aceste domenii într-o acțiune unită, al cărui scop să-l constituie fărâșirea unei lumi mai bune și mai drepte, o lume a dezvoltării libere și independente a tuturor popoarelor, la adăpost de arme și războaie.

Delegația română a accentuat necesitatea ca sesiunea specială să promoveze creșterea rolului O.N.U. în eliminarea războaielor și a cauzelor sporirii participării tuturor statelor la examinarea și negocierea problemelor încetării cursei înarmărilor și dezarmării.

Congresul P. C. Peruan și-a încheiat lucrările

Jorge del Prado — reales secretar general al partidului

LIMA 2 (Agerpres). — La Lima au luat sfîrșit lucrările celui de-al IX-lea Congres al P.C. Peruan. În cursul dezbaterilor, un accent deosebit a fost pus pe creșterea rolului militanților comunisti în cadrul alianței forțelor democratice peruane „Sînga Unită” și pe necesitatea îmbunătățirii formelor și metodelor de organizare a acțiunilor de masă în favoarea satisfacerii revendicărilor social-economice ale oamenilor muncii.

Au fost adoptate tezele politice și raportul C.C. al P.C. Peruan prezentat la congres.

Noul Comitet Central al partidului, reunit în prima plenară după congres, l-a reales pe Jorge del Prado în funcția de secretar general al partidului.

În sprijinul denuclearizării Pacificului de Sud

APIA 2 (Agerpres). — În capitala statului Samoa de Vest — Apia — s-au încheiat lucrările Forumului Pacificului de Sud, la care au luat parte reprezentanți din 13 state situate în această regiune a lumii. Participanții au examinat o serie de probleme referitoare la transparența în viață a activităților militare și privind denuclearizarea Pacificului de Sud („Tratatul de la Rarotonga”), încetarea experiențelor nucleare franceze din această zonă, accesul la informații privind activitățile nucleare în interiorul francez de peste mări — și denuclearizarea regiunii.

În comunicatul dat publicității la încheierea reuniunii, șefii de stat și de guvern prezentați la reuniune au exprimat satisfacția în legătură cu semnarea de către U.R.S.S. și R.P. Chineza a protocolului prin care se angajează să respecte statutul acestei zone și au cerut S.U.A., Angliei și Franței să renunțe la testarea de miliarde. De asemenea, s-a cerut guvernului francez să înceteze experiențele nucleare în insula Mururoa.

„Spațiul cosmic să fie folosit în scopuri pașnice!”

NAȚIUNILE UNITE 2 (Agerpres). — În cadrul sesiunii Comitetului pregătitor al celei de-a treia sesiuni speciale a Adunării Generale consacrate dezarmării, în ziua de miercuri, 14 septembrie, a avut loc o sesiune de lucru în spațiul cosmic, ale cărei lucrări s-au deschis la New York, președintele comitetului, Peter Jankowitsch, a declarat că știința și tehnologia în domeniul spațiului cosmic în ultimele decenii. El a arătat că a-

Ședința Comisiei permanente C.A.E.R. pentru comerț exterior

MOSCOVA 2 (Agerpres). — La Moscova a avut loc o sesiune a Comisiei permanente C.A.E.R. pentru comerț exterior. Au fost examinate rezultatele tratatelor pentru încheierea protocolului privind schimbarea rețetelor de mărți în țările membre ale C.A.E.R. și cu R.S.F. pe anul 1987 și studiul realizării lor. S-au adoptat recomandări

„Declarația de la Brazzaville”

— adoptată de simpozionul literar internațional împotriva apartheidului

BRAZZAVILLE 2 (Agerpres). — În sala Palatului Congreselor din capitala R.P. Congo s-au încheiat lucrările primului simpozion literar internațional împotriva apartheidului din Africa prin adoptarea „Declarației de la Brazzaville” și a unor recomandări.

În cadrul ședinței de închidere a reuniunii, președintele statului-gazd, Denis Sassou-Nguesso, a remis diploma de onoare unui număr de opt personalități care s-au remarcat în lupta împotriva sistemului rasist. Între acestea figurînd Sam Nujoma, președintele SWAPO, și Maria Eugenia Neto, soția fostului președinte angoloz, Agostinho Neto.

DICE PENTRU CREAREA UNEI ZONE DENUCLEARIZATE

în regiunea de nord-vest a Danemarcului, în problema discutată. Referindu-se la document, președintele P.S.D. din Danemarca, fostul prim-ministru danez, Anker Joergensen, a apreciat că aceasta are o mare însemnătate pentru promovarea ideii unui Nord denuclearizat. El a semnat punctele de vedere ale comitetului privind aspectele juridice ale problemei — din zona denuclearizată urmînd să facă parte Danemarca, Suedia, Norvegia, Finlanda, Islanda, Groenlanda și Insulele Feroe.

PREZIDIUL PARTIDULUI SOCIAL-DEMOCRAT DIN R.F.G.

a hotărât în unanimitate alegerea lui Willy Brandt în funcția de președinte de onoare pe viață al acestei formațiuni politice. Willy Brandt a anunțat, la sfîrșitul lui martie, retragerea sa din postul de

O nouă inițiativă în direcția

destinderii și păcii

Ecoul internațional al măsurilor propuse de Consfătuirea Comitetului Politic Consultativ al statelor participante la Tratatul de la Varșovia

Secretarul general al O.N.U., Javier Pérez de Cuellar, a apreciat noile propuneri și inițiative ale statelor membre ale Tratatului de la Varșovia drept foarte importante pentru înasămțirea situației internaționale complexe și încordate. El și-a exprimat speranța că rezultatele consfătuirii de la Berlin vor stimula eforturile în direcția soluționării problemelor care stau în atenția Organizației Națiunilor Unite și prevenirea războiului și crutarea omeniilor pentru totdeauna de acest pericol grav.

Într-o declarație publicată în presa germană, secretarul general al O.N.U. a subliniat că este necesar ca această să fie analizată în profunzime. Referindu-se la propunerile de dezarmare din legătură cu armamentul convențional, el a apreciat că pe această bază poate avea loc un dialog constructiv cu U.R.S.S.

Agencia americană „ASSOCIATED PRESS” citată de A.P. a difuzat integral textul comunicatului sub titlul „O nouă inițiativă în problema războiului și păcii”. Tratatul de la Varșovia a apreciază agenda a dat publicității o declarație privind doctrina militară răsăriteană, al cărui obiectiv este definit drept desființarea blocurilor militare din Est și Vest în favoarea unui sistem de securitate internațional. Forțele armate și armamentele convenționale din Europa ar trebui menținute într-o asemenea componență și la un astfel de nivel înclîcî nici una dintre părți să nu poată declara împotriva celeilalte părți un atac prin surprindere sau operațiuni ofensive.

Țările membre ale Tratatului de la Varșovia au propus N.A.T.O. să înceapă, chiar în acest an, consultări în scopul comparării doctinelor militare ale ambelor alianțe, analiză caracterul lor, examinările în comun a direcțiilor de dezvoltare în continuare a acestora. „Levele ziarului parizian „LE MONDE” în cadrul acestor consultări ar putea fi examinate dezechilibrul și asimetria apărute în domeniul diferitelor tipuri de arme și forțe armate și ar putea fi identificate căile de eliminare a lor.

Ziarul francez „LE FIGARO” revolează că „Estul a demonstrat flexibilitate”. „Cel mai nou element îl constituie propunerea de a rachelele în legătură cu doctinele militare ale N.A.T.O. și Pactului de la Varșovia, ca o contribuție autentică la făurirea încrederii”.

AGENCIA FRANCO PRESSE, citată de A.P.N., apreciază drept „un element nou în dezbaterile asupra controlului armamentelor” propunerea de a se începe la Bruxelles sau Varșovia, ori alternativ, convorbiri privind doctrina militară ale celor două blocuri.

Consfătuirea Comitetului Politic Consultativ al statelor participante la Tratatul de la Varșovia

Propunerile de dezarmare reafirmă și detaliază la Berlin și referenți în mod egal la armele atomice și chimice, precum și la armamentele și forțele armate convenționale — evidențiază ziarul west-german „SÜDDÜTSCHES ZEITUNG”. Prioritatea trebuie acordată retragerii celor mai periculoase arme ofensive din zona de contact nemijlocit între cele două alianțe militare, precum și reducerii celorlalte arme și forțe armate din această zonă.

Propunerile prezentate N.A.T.O. la Berlin trebuie examinate atent, arată ziarul „DIE WELT” din R.F.G. Inițiativa de a desfășura încă din acest an consultări privind doctinele militare ale fiecărei alianțe, dezechilibrile militare și căile de depășire este interesantă, sporirea și disponibilitatea largă față de securității prin dezarmare fiind de fapt o temă de strictă actualitate, afirmă ziarul.

Cotidianul italian „IL CORRIERE DELLA SERA” consideră că un important aspect politic al înlăturii la nivel înalt îl constituie faptul că țările Tratatului de la Varșovia „au dorit, în primul rînd, să-și sublinieze disponibilitatea de a participa la negocieri, în scopul de a avansa mai rapid pe calea înțelegerii de dezarmare”.

LA REPUBBLICA” consideră că adoptarea unui document oficial referitor la doctrina de securitate a Tratatului de la Varșovia este un fapt nou și, într-o anumită privință, revoluționar. Prin această hotărîre Tratatul de la Varșovia a onus doctinei N.A.T.O. propria-i concepție, care are în vedere cerințele reciproce de securitate.

În comunicatul final dat publicității la încheierea Consfătuirii Comitetului Politic Consultativ al statelor participante la Tratatul de la Varșovia, conducătorii acestor țări și-au exprimat convingerea că problema fundamentală o constituie preîntîmpinarea războiului, scrie agencia italiană ANSA.

În această privință, se exprimă speranța încheierii nenfrizate a unui acord privind lichidarea tuturor rachelelor americane și sovietice cu raza medie de acțiune din Europa, lichidarea conținutului a rachelelor operativ-tactice sovietice și americane din Europa, ratificarea tratatelor A.B.M. (privind rachelele balistice) și eliminarea armelor chimice, însoțite de o parte din drumul către rezultatele Consfătuirii Comitetului Politic Consultativ confirmă teza potrivit căreia în prezent este ridicul Occidentului, deoarece Estul a răbătut de la o parte din drum în sensul că a formulat un întreg complex de propuneri concrete în domeniul dezarmării.

La rîndul său, agencia spaniolă EFE precizează că punctul de subliniere al statelor membre ale Tratatului de la Varșovia adresate N.A.T.O. în legătură cu dezarmarea și instaurarea încrederii, pentru acțiunea doctrinelor regionale. (Agerpres)

ORIENTUL MIJLOCIU

Raportul secretarului general al O.N.U. privind situația din regiune

Necesitatea convocării unei conferințe internaționale subliniată la întrevierile franco-israeliene

O declarație a P.C. din Israel

TEL AVIV 2 (Agerpres). — Ministrul de externe al Israelului și Franței — Shimon Peres și respectiv, Jean-Bernard Raimond — au apreciat că o conferință internațională privind Orientul Mijlociu ar avea o importanță deosebită pentru menținerea perspectivei de pace în regiune. Aflat în vizită în Israel, ministrul francez a declarat că „o conferință internațională este importantă chiar dacă va trece mult timp pînă ce se va putea ajunge la rezultate. Conferința ar putea garanta însă că perspectivele de pace vor fi menținute”.

BAGDAD 2 (Agerpres).

La Bagdad au avut loc convorbiri între vicepremierul și ministrul de externe irakian, Tariq Aziz, și Yasser Arafat, președintele Comitetului Executiv al Organizației pentru Eliberarea Palestinei.

Situația din Liban

BEIRUT 2 (Agerpres). — Președintele Libanului, Amin Gemayel, l-a numit în funcția de premier interimar pe Selim Al-Hoss, care în guvernul libanez de uniune națională detine portofoliul Ministerului Invățămîntului și Artelor. Selim Al-Hoss îl înlocuiește pe Rashid Karame, asasinat luni.

Agenciile de presă relevă că, marți, pe întreg teritoriul Libanului a fost declarat o grevă generală de protest, care va continua pînă în ziua funeraliilor fostului premier. În țară a fost declarat dolul național.

La Beirut s-a desfășurat o consfătuire a partidelor progresiste și pa-

GUVERNUL INDIAN a hotărât

crearea unui Comitet pentru organizarea festivităților consacrate celei de-a 40-a aniversări a proclamării independenței țării și a 100 de ani de la nașterea lui Jawaharlal Nehru, primul premier al Indiei. Evenimentele vor fi sărbătorite la 15 august și, respectiv, 14 noiembrie.

LA BORDUL COMPLEXULUI ORBITAL „MIR”

Comandații sovietici Yuri Romanenko și Aleksandr Laveikin își continuă activitatea la bordul complexului orbital pilotat „Mir”. Marți, ei au efectuat un control medical, după care acțiunea pentru punerea la punct a metodelor de pilotare a complexului prin folosirea stabilizatoarelor giroscopice și a aparatului de astroorientare de înaltă precizie.

AGENTIILE DE PRESĂ — pe scurt

VIZITA ÎN R.F.G. Președintele Consiliului de Stat al R.P. Bulgariei, Todor Jivkov, înecat, marți, o vizită oficială în R.F. Germania. În aceeași zi — relatează agencia B.T.A. — ospetate s-a înfăptuit cu Richard von Weizsäcker, președintele R.F.G. precum și cu Helmut Kohl, cancelarul federal. Au fost abordate relațiile bilaterale, precum și o serie de probleme majore ale vieții internaționale actuale.

LA KREMLIN a avut loc o înfăptuire între A. Gromiko, președintele Prezidiului Sovietului Suprem al

MITING. Printr-un mare miting, desfășurat în centrul Atenei, a luat sfîrșit „Decada națională a păcii” importantă manifestare a mișcărilor pentru pace și dezarmare din Grecia.

DECLARAȚIE. La încheierea celei de-a cincea întruniri a experților sovietici și americani în problemele controlului asupra armamentelor, care a avut loc la Moscova, a fost adoptată o declarație în care guvernul U.R.S.S. și S.U.A. sînt chemate să mențină Tratatul de apărare antirachetă, relatează agencia T.A.S.S. În cadrul unei conferințe de presă, participanții la întrunire au subliniat că tratatul contribuie la întărirea stabilității strategice și face posibilă obținerea de progrese în direcția limitării armamentelor strategice ofensive.

ȘEDINȚA COMISIEI PARLAMENTARILOR DIN ȚĂRILE NOR-

AGENTIILE DE PRESĂ — pe scurt

LA BORDUL COMPLEXULUI ORBITAL „MIR” Comandații sovietici Yuri Romanenko și Aleksandr Laveikin își continuă activitatea la bordul complexului orbital pilotat „Mir”. Marți, ei au efectuat un control medical, după care acțiunea pentru punerea la punct a metodelor de pilotare a complexului prin folosirea stabilizatoarelor giroscopice și a aparatului de astroorientare de înaltă precizie.

AGENTIILE DE PRESĂ — pe scurt

LA BORDUL COMPLEXULUI ORBITAL „MIR” Comandații sovietici Yuri Romanenko și Aleksandr Laveikin își continuă activitatea la bordul complexului orbital pilotat „Mir”. Marți, ei au efectuat un control medical, după care acțiunea pentru punerea la punct a metodelor de pilotare a complexului prin folosirea stabilizatoarelor giroscopice și a aparatului de astroorientare de înaltă precizie.

AGENTIILE DE PRESĂ — pe scurt

LA BORDUL COMPLEXULUI ORBITAL „MIR” Comandații sovietici Yuri Romanenko și Aleksandr Laveikin își continuă activitatea la bordul complexului orbital pilotat „Mir”. Marți, ei au efectuat un control medical, după care acțiunea pentru punerea la punct a metodelor de pilotare a complexului prin folosirea stabilizatoarelor giroscopice și a aparatului de astroorientare de înaltă precizie.