

Știința

ORGAN AL COMITETULUI CENTRAL AL PARTIDULUI COMUNIST ROMÂN

Anul LVI Nr. 13934 Miercuri 10 iunie 1987 6 PAGINI — 50 BANI

ÎN SPIRITUL SARCINILOR SUBLINIATE LA ȘEDINȚA COMITETULUI POLITIC EXECUTIV AL C.C. AL P.C.R.

PROBLEMELE PLANULUI — PROBLEME ALE RĂSPUNDERII MUNCITOREȘTI

S-a spus în repetate rânduri și practica a confirmat pe deplin că problemele producției materiale, problemele realizării planului trebuie să fie rezolvate la fața locului, în secțiile și atelierelor de fabricație, pe șantier și în uzine, acolo unde efectiv se botărește soarta producției. Orice hirtie, orice program de măsură se dovedește util și eficient numai atunci când se regăsește în activitatea practică, atunci când determină în mod concret rezolvarea unor probleme ale producției.

Cu aceeași claritate și consecvență, conducerea partidului a subliniat că centralele industriale sunt și trebuie să se considere cu adevărat titulare de plan, adică răspundătoare deopotrivă de modul cum se fundamentează indicatorii de plan, de modul în care se acționează pentru asigurarea bazei tehnico-materiale necesare îndeplinirii ritmice a sarcinilor de plan, precum și de modul în care se realizează efectiv producția, în strânsă corelare cu interesele majore ale economiei.

Formind de la aceste exigențe, de la aceste cerințe, trebuie abordate problemele complexe ale răspunderii fiecărui om al muncii, ale fiecărui colectiv față de realizarea ritmică, integrată a planului la toți indicatorii cantitativi și calitativi. Așa cum s-a apreciat la recenta ședință a Comitetului Politic Executiv al C.C.

al P.C.R., în luna mai au fost obținute unele rezultate bune în îndeplinirea indicatorilor de plan, realizările pe ansamblu fiind superioare celor înregistrate în aceeași perioadă a anului trecut. Totuși, în același timp s-a subliniat că o serie de întreprinderi, centrale și ministere nu au acționat cu toată fermitatea pentru îndeplinirea ritmică, integrată a planului, pentru înlăturarea lipsurilor manifestate în activitatea economică și din această cauză realizările obținute nu s-au situat la nivelul prevederilor, al posibilităților existente.

La o analiză atentă a cauzelor care au determinat această situație, se ajunge la un element comun, esențial în desfășurarea întregului mecanism productiv: răspunderea în muncă, de la muncitor la director și de aici la conducerea centralelor și ministerelor. Avem în vedere nu o răspundere teoretică, de principiu, ci o răspundere concretă, o răspundere a faptelor, materializată într-o atitudine activă, eficientă pentru soluționarea promptă, efectivă a absolut tuturor problemelor de care depinde realizarea planului. Trebuie bine înțeleasă că răspunderea în muncă pornește de la felul cum se fundamentează indicatorii de plan, de la asigurarea bazei materiale a producției și merge până la expedierea produselor finite, până

la urmărirea parametrilor lor de funcționare în perioadele de garanție. Nimic, nici un amănunt al producției nu trebuie neglijat sau rezolvat superficial, prin simpla așezare a unor cifre pe hirtie ori prin transmiterea unor repartii de materiale fără acoperire.

Problemele planului nu sînt numai problemele locului de muncă. Ele sînt în primul rând probleme de concepție, ale centralelor și ministerelor, probleme care trebuie soluționate în mod unitar la nivelul întregii economii. Planul trebuie corelat în ansamblul lui, la toți indicatorii fizici și valorici, prin dimensionarea exactă a sarcinilor în funcție de capacități și resurse, de posibilitățile reale ale ramurilor asisiz conductoare, furnizoare de materii prime și materiale, de energie și combustibili, astfel încît să se elimine orice neconcordanță.

Ținînd seama de aceste imperative ale răspunderii în muncă, de la muncitor la director și până la ministru, de sarcinile ce revin fiecărui colectiv de oameni ai muncii în lumina obiectivelor stabilite de Comitetul Politic Executiv, „Știința” își propune să abordeze într-o suită de anchete problemele majore ale realizării planului.

În grupul de azi ne vom referi la producția de rulmenți.

PRIMIRI LA TOVARĂȘUL NICOLAE CEAUȘESCU

Abderrezak Bouhara, membru al Secretariatului Permanent al C.C. al Partidului Frontul de Eliberare Națională din Algeria

Tovarășul Nicolae Ceaușescu, secretar general al Partidului Comunist Român, președintele Republicii Socialiste România, a primit, marți, pe Abderrezak Bouhara, membru al Secretariatului Permanent al C.C. al Partidului Frontul de Eliberare Națională din Algeria, subliniindu-se contribuția acestora la extinderea și întărirea concurenței dintre țările și popoarele noastre. Au fost relevate posibilitățile largi de dezvoltare a cooperării româno-algeriene pe diferite planuri.

Abordîndu-se unele aspecte ale vieții internaționale, s-a apreciat că în condițiile actuale, cînd situația mondială se menține deosebit de gravă și complexă, se impune intensificarea eforturilor pentru oprirea cursei inamurilor, trecerea la dezarmare, în primul rînd la dezarmarea nucleară, pentru asigurarea păcii pe planeta noastră. Totodată, a fost subliniată necesitatea soluționării pe cale politică, prin tratative, a tuturor stărilor de încordare și conflict existente în diferite zone ale lumii și stării ferme a raporturilor dintre state pe baza principiilor depline egalități în drepturi, respectării independenței și suveranității naționale, neamestecului în treburile interne și avantajului reciproc, eliminării forței și amenințării cu forța.

În acest cadru, tovarășul Nicolae Ceaușescu a reafirmat poziția principială a țării noastre referitoare la soluționarea pe cale pașnică a problemelor din Orientul

și a contribui la întărirea relațiilor bilaterale. În timpul întrevederii au fost evidențiate relațiile de prietenie și colaborare dintre Partidul Comunist Român și Partidul Frontul de Eliberare Națională din Algeria, subliniindu-se contribuția acestora la extinderea și întărirea concurenței dintre țările și popoarele noastre. Au fost relevate posibilitățile largi de dezvoltare a cooperării româno-algeriene pe diferite planuri.

Abordîndu-se unele aspecte ale vieții internaționale, s-a apreciat că în condițiile actuale, cînd situația mondială se menține deosebit de gravă și complexă, se impune intensificarea eforturilor pentru oprirea cursei inamurilor, trecerea la dezarmare, în primul rînd la dezarmarea nucleară, pentru asigurarea păcii pe planeta noastră. Totodată, a fost subliniată necesitatea soluționării pe cale politică, prin tratative, a tuturor stărilor de încordare și conflict existente în diferite zone ale lumii și stării ferme a raporturilor dintre state pe baza principiilor depline egalități în drepturi, respectării independenței și suveranității naționale, neamestecului în treburile interne și avantajului reciproc, eliminării forței și amenințării cu forța.

În acest cadru, tovarășul Nicolae Ceaușescu a reafirmat poziția principială a țării noastre referitoare la soluționarea pe cale pașnică a problemelor din Orientul

Mijlociu și a subliniat necesitatea organizării unei conferințe internaționale, sub egida O.N.U., în vederea reglementării situației din această zonă, cu participarea tuturor statelor interesate, inclusiv a Organizației pentru Eliberarea Palestinei, precum și a Israelului.

Tovarășul Nicolae Ceaușescu a reafirmat, de asemenea, poziția principială a României referitoare la reglementarea pașnică a problemei Saharei occidentale în conformitate cu rezoluțiile O.N.U. și C.N.U.

În cursul întrevederii a fost reliefată importanța soluțiilor globale a problemelor subdezvoltării, a întăririi noului ordin economic internațional, a mobilizării întregului potențial material și uman de care dispun țările în curs de dezvoltare pentru asigurarea progresului lor economic și social.

Tovarășul Nicolae Ceaușescu a subliniat necesitatea înfățișării colaborării și unității de acțiune a popoarelor africane în lupta pentru lichidarea deplină a colonialismului, a politici de apartheid, pentru apărarea și consolidarea independenței lor naționale.

La întrevedere a luat parte tovarășul Ion Stoian, membru supleant al Comitetului Politic Executiv, secretar al C.C. al P.C.R.

A fost prezent Mokhtar Kaci-Abdallah, ambasadorul Algeriei la București.

Godert Posthumus, director executiv la Fondul Monetar Internațional

Președintele Republicii Socialiste România, tovarășul Nicolae Ceaușescu, a primit, marți după-amiază, pe Godert Posthumus, director executiv la Fondul Monetar Internațional, aflat în vizită în țara noastră.

Ospetele a mulțumit președintelui Nicolae Ceaușescu pentru primirea și a dat o înaltă apreciere rezultatelor obținute de poporul român pe calea dezvoltării economice și sociale.

În timpul întrevederii au fost evidențiate colaborarea dintre Româ-

nia și Fondul Monetar Internațional, posibilitățile existente pentru întărirea acestuia în continuare.

Au fost examinate, de asemenea, aspecte privind sistemul financiar-monetar internațional.

Președintele Nicolae Ceaușescu a subliniat că, în actuala condiție economică mondială, Fondul Monetar Internațional își revine un rol important în perfecționarea sistemului financiar-monetar, îndeosebi în soluționarea globală a problemelor subdezvoltării — inclusiv a datorii-

lor externe extrem de mari care împiedică țările în curs de dezvoltare — în lichidarea marilor decalaje dintre țările bogate și cele sărace. S-a subliniat necesitatea cu Fondul Monetar Internațional să devină un mecanism mai echitabil, care să servească efectiv dezvoltării economiei mondiale, progresului economic și social al tuturor țărilor, și în primul rînd al țărilor rămase în urmă.

La primire a participat Alexandru Babe, ministrul finanțelor.

Azi, despre PRODUCȚA DE RULMENȚI

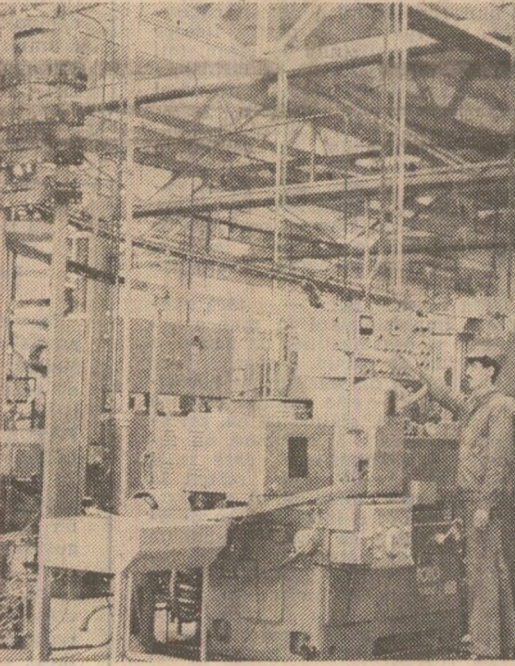
BRAȘOV

Din partea centralei se așteaptă un ajutor ca între buni vecini

În biroul directorului tehnic al Întreprinderii de rulmenți din Brașov urmărim un grafic aparte, în care sînt trecute cu mare atenție comenzi urgente ale unor beneficiari din țară, unele chiar pentru produse care nici nu s-au omologat încă. Se fac calcule, se programează capacitățile de producție, se caută tot felul de soluții pentru a se putea satisface în cel mai bun condiții cererile primite. Ce concluzii desprindem numai din descrierea acestui grafic? În primul rînd, că rulmenții fabricați la Brașov sînt foarte solicitați. În al doilea rînd, că întreprinderea, comitent cu onorarea obligatiilor contractuale, nu este satisfăcută și cere înlocuirea. În al treilea rînd, faptul că aici, la Brașov, există o stare de permanentă mobilizare pentru onorarea în cel mai bune condiții a obligațiilor contractuale și a cererilor suplimentare.

Urmat. Și totuși, la Brașov există încă probleme în realizarea planului de producție la unele sortimente de rulmenți. Cum se rezolvă aceste probleme în urmă? Practic, rezistența s-au acumulat în prima lună a anului, cînd s-au întîmplat o serie de greutăți în alimentarea cu energie. De atunci, colectivul întreprinderii face eforturi deosebite pentru recuperarea restanțelor și, într-o anumită măsură, a și reușit acest lucru. Totuși, după cum ne-a precizat tovarășul Ștefan Bilciu, directorul comercial al unității, nivelul producției realizate putea fi mai mare dacă se asigură, potrivit contractelor încheiate, toate materialele necesare.

Or, ce se constată? După cinci luni, combinatul gălățean a acumulat o importantă restanță de benzi și laminate la rece. Totodată, Întreprinderea de mașini electrice București nu a livrat în totalitate motoarele contractate pentru convertizoarele de medie frec-



La Întreprinderea de rulmenți din Alexandria. Foto: Sandu Cristian

ATRIBUȚIILE DEPUTATULUI — atribuții de bază în sistemul democrației socialiste

Constituie o realitate că orice domeniu de muncă este supus unei permanente îmbunătățiri. Lupta pentru continuă perfecționare, ca și pentru autoperfecționare, este o obligație legitimă și, în același timp, un teren principal de afirmare a spiritului revoluționar. În acest context se cuvin privite și aspectele mai mult sau mai puțin critice rezultate din analiza desfășurării unor sesiuni de consiliu popular. Chiar dacă ele nu sînt definitive pentru activitatea consiliului popular în cauză (respectiv, în cazul consiliului din Capitală), la exemplul căruia ne-am oprit, consiliul ce are meritul incontestabil, de numeroase ori evidențiate prezența unor aspecte de formalism, fie sporadic, fie mai puțin sporadic, nu poate fi ignorată.

Recent, am asistat la una din sesiunile (a XII-a) consiliului popular amintit. Tema principală — analiza respectării legalității. S-au prezentat și prezentat mai multe materiale care ar fi oferit o bază consistentă pentru dezbateri. Sub imperiul importanței temei, au fost invitați mulți, chiar foarte mulți activiști obștești din unitățile și cartierelor sectorului, numărul acestora depășind cam de cinci ori numărul deputaților. Acest „public” numeros — termenul nu e folosit întâmplător — s-a dovedit mai existent (se poate citi și mai „nerăbdător”) față de desfășurarea dezbaterilor decît se scontă și cuvenea. După un timp, asistenta a început să solicite „filmul... filmul...”. Pentru că era anunțat și un foarte bun documentar de propagandă juridică, care a stîrnit un legitim interes.

Frește, buna intenție de a organiza, simultan cu sesiunea deputa-

O PREZENTĂ NEDORITĂ LA UNELE ȘESIUNI ALE CONSILIILOR POPULARE — FORMALISMUL

maselor. Or, în cazul amintit s-a întîmplat invers. Acțiunea educativă a captivat atenția celor prezenți, reducîndu-se timpul principalei acțiuni, încît o parte dintre participanții înscriși la dezbateri nici nu au mai apucat să se cuvîntul.

Bineînțeles, foarte frecvent, în diferite ocazii, nu este posibil — și nici nu revendică pretenția — ca dezbaterile să se lungescă la nesfîrșit. Democrația noastră este democrația faptelor, a concretei — iar aceasta trebuie să se reflecte nu atât și nu numai asupra numărului, ci și a calității, a conținutului intervențiilor. Or, în vreme ce unii participanți — președintele comitetului sindicatelor din sector, președintele sindicatului de la întreprinderea „Electronica”, vicepreședintele judecătoarei, directorul adjunct al întreprinderii de alimentatie publică — s-au referit concret la aspecte de real interes și folos pentru analiza efectuată de sesiune, ca și pentru

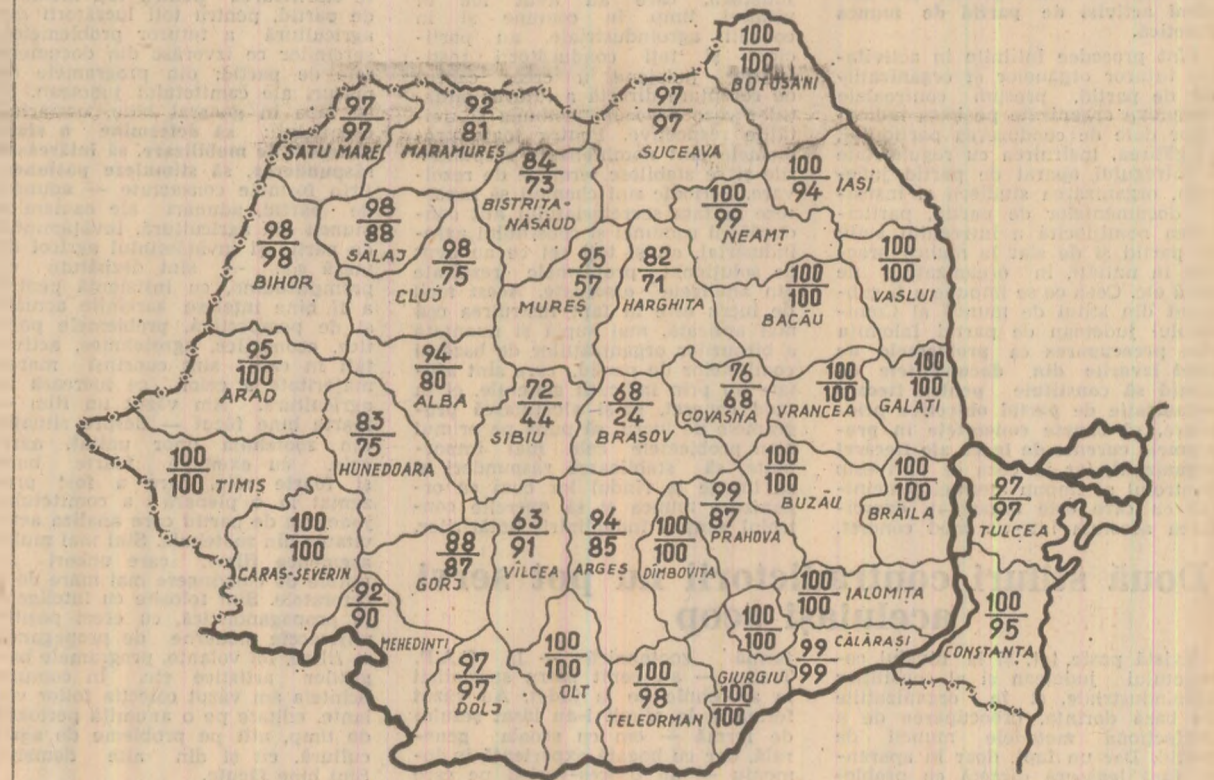
voia să ridice anumite aspecte concrete din activitatea echipelor de control al oamenilor muncii, altul să semnalizeze un aspect legat de ordinea publică și conduita civiză. Contribuții neindoielnice utile și interesante.

Dar nu numai nerăbdarea auditorului de a vedea filmul documentar, adăugată risipei de vorbe a unor opinii au creat criza de timp care a scurtat dezbaterile sesiunii a XII-a. Multe, foarte multe minute s-au consumat și de această dată în schimb, să pună în discuție persoanele care nu au putut lua cuvîntul? Unul

Sergiu ANDON (Continuare în pag. a V-a)

LA ÎNTREȚINEREA CULTURILOR

Fiecare zi să fie intens folosită!



STADIUL EFECTUARII PRIMEI PRAȘILE LA PORUMB. Cifrele înscrise pe hartă reprezintă, în procente pe județe, în seara zilei de 8 iunie, proporția în care porumbul a fost prăsit mecanic (cifra de sus) și manual (cifra de jos). Date furnizate de Ministerul Agriculturii.

● Prima prașilă la porumb a fost efectuată pe 97 la sută mecanic și 94 la sută manual, iar prașila a doua în proporție de 35 și, respectiv, 27 la sută ● Temperaturile ridicate, care favorizează pierderea apei din sol, impun grăbirea lucrărilor de întreținere ● Mijloacele mecanice să fie intens folosite, iar prin participarea activă la muncă a tuturor locuitorilor de la sate ritmul prășitului să fie intensificat la maximum

Nichita Stănescu | „Din punctul de vedere al aerului, / soarele-i un aer plin de păduri, / arăp în arăp zădărn. / Oamenii sînt păduri nemăintinse, / cu aripile crescute înăuntru, / care bat, plătind, planînd, / într-un aer mai curat — care e gîndul?” — Iată ce metaforă purifică aerul nobil al acestei clase agricole, aer pe care-l respiră, zi

primăvara se ridică... / Dar mai înainte de toate, / noi sîntem semîntețe, noi sîntem / cei văzuți din toate părțile, deodată, / ca și cum am locui de-a dreptul într-un ochi / sau un cîmp, pe care-n loc de țară / creșt prășiri — și noi cu noi înșine / în deodată, duri, aproape metalici, / costim frînte.

toate timpurile. Sensul adinc umanist al acestui învățămînt de „specialitate” își are rădăcina departe în timp, dar aproape în spațiu: liceul este strajul, la intrare, de împunătorul brut al marelui cărturar și patriot Simion Bărnuțiu, aceluși nobil învățator și formator de suflători, cum l-a numit Nicolae Iorga. Toți oamenii școlii sînt, ar trebui să fie, „formatori” de suflători.

Școala în care aș dori să fiu elev...

de zi, tot anul, tinerii ei locuitori, viitorii țărani, mecanicizatori, agronomi, horticultori. Cu o oră mai tirziu — intraseră în „muncile de primăvară” — i-am văzut cum își băteau coasele, cum își smulgeau cămășile de pe trupurile albe de „suavi lungani” — cum începau să astearnă la pămînt, într-un elan primăvara, prima țără a acestui an, pentru țărna care va veni. Și am revăzut, atunci, zîmbetul și imaginea manuscriselor și versurile din clasă scîpărînd în acest „aer mai curat — care e gîndul”: „A te sprîzîni pe propriul tău pămînt / cînd ești sămîntă, cînd țărna / îți liche- țiază oasele ei albe și lungi / și

această memorabilă „întîlnire” de la Liceul agroindustrial din Simleu Silvaniei? Ne-am dat seama că, în nobila misiune de a-i învăța pe tineri să iubească pămîntul cu toate ale lui, profesorii acestui liceu și-au luat ca aliați, pe lingă alți de necesare tractorul și unele agricole, pe lingă extrem de utile colecții horticoale, floricoale și celelalte dotări, cîteva „utilități” în absența cărora roadele muncii lor ar fi infiniți mai sărace: lumina și căldura, și frumusețea, și adevărul, și prospectiva inepuizabile, venic vie pe care operele marilor scriitori le răspîndesc asupra minții și sufletului tinerilor lor contemporani dir

„Nu departe de liceul agroindustrial se află o altă școală a Simleului, demnă de admirație: Liceul de filologie-istorie „Simion Bărnuțiu”. Școala despre care e greu să spul ce este mai înțel. Frește, și aici copiii noștri învăț, între altele, să fie mecanici, lucrători în diverse sectoare industriale, economice și chiar în comerț, deprind cunostințe multiple și folositoare, punîndu-se mai presus de orice formare lor în spiritul unui veritabil cult al muncii.

C. STANESCU Eugén TEGLAS (Continuare în pag. a IV-a)

Spirit de muncă revoluţionar, eficient, în activitatea de partid

CU FAPTA ÎN PREZENT, CU GÎNDUL LA VIITOR

Judeţul Ialomiţa se află în linia celei mai frumoase zone agricole a ţării. O sinteză a evoluţiei producătorilor agricole pe o perioadă mai îndelungată pune în evidenţă realizări remarcabile, dar şi nemulţumiri care nu se explică numai — şi nu în primul rând — prin condiţiile naturale nefavorabile din anumite ani. Ialomiţa este, într-un fel, un judeţ al „surprizelor” în ce priveşte evoluţia producţiei agricole. Primul judeţ care a fost distins cu titlul de „Erou al Muncii Socialiste” pentru producţia de porumb atinge din nou nivelul din trecut, care a fost răsturnat cu înaltul ordin al lui după 11 ani de zile. Într-o zonă cotată cu rezultate modeste în producţia zootehnică s-au obţinut, cu deosebire în ultimii trei ani, rezultate care au situat judeţul la producţia de lapte pe primele locuri din ţară. În acelaşi timp însă la unele din produse de bază se constată chiar o involuţie a randamentelor, cu toate că investiţiile făcute au fost mai mari şi experienţa acumulată de oameni mai bogată. Anul trecut, ca să ne referim la datele cele mai apropiate, producţiile obţinute la culturile de bază s-au situat, din punct de vedere al randamentului, sub posibilităţile existente.

Creşterile şi descreşterile bruşte ale nivelului producţiilor se datoresc unui complex de factori, între care cei naturali, care sînt neajurabile corespunzătoare a unor mijloace materiale cu o pondere importantă — prevalind însă cei de natură subiectivă.

Concret, exigent, la faţa locului

În întreaga lor activitate, organele şi organizaţiile de partid din judeţ au ca punct de reper exigenţele formulate de tovarăşul NICOLAE CUSĂŞANU, secretarul general al partidului, care subliniază: „Se impun măsuri hotărâte pentru îmbunătăţirea muncii şi creşterea rolului organelor şi organizaţiilor de partid în buna organizare şi desfăşurare a întregii activităţi din agricultură. Trebuie să apreciem munca comunistilor, a organizaţiilor de partid nu după rezultatele, ci după deplasarea planului de dezvoltare, după rezultatele obţinute în producţia agricolă”.

Marcind o etapă de reconsiderare a stilului de muncă al organelor şi organizaţiilor de partid, comitetul judeţean apreciază într-una din plene măsurile sale că multe din deficienţele care s-au manifestat în agricultură se datoresc unui stil şi metode de muncă necorespunzătoare la multe comitete comunale de partid, comitetele agroindustriale, la nivelul comitetelor judeţene de partid şi al organelor agricole judeţene.

Pe baza analizelor şi aprecierilor comitetului judeţean de partid, a măsurilor organizatorice şi politice stabilite în ultimii ani în stilul de muncă al organelor şi organizaţiilor de partid se pot distinge elemente calitative noi, care au dat mai mult dinamism, prospectivitate şi eficienţă activităţii politico-organizatorice. În acest sens, un factor de seamă îl constituie frecvenţa mai mare a controalelor şi analizelor întreprinse de comitetul judeţean de partid pe lângă activitatea politico-organizatorică, simultan cu deplasarea hotărâţi a muncii în consiliile agroindustriale, unităţi şi ferme agricole, legarea nemijlocită a activităţii fiecărui organism şi comitetului activ de muncă practică.

Sînt procedee înfăptuite în activitatea tuturor organelor şi organizaţiilor de partid, precum controalele complexe organizate pe baza datelor date de conducerea partidului, pregătirea, instruirea cu regularitate a întregului aparat de partid judeţean, organizarea studiilor şi însuşirii documentelor de partid, participarea nemijlocită a întregului activ de partid şi de stat la munca practică în unităţi, în organizaţiile de bază etc. Ceea ce se impune a fi subliniat din stilul de muncă al Comitetului judeţean de partid Ialomiţa este preocuparea ca problemele de fond izvorite din documentele de partid să constituie pentru fiecare organizaţie de partid obiective prioritare, să capete concrete în programele curente de lucru ale fiecărui organism, iar în ceea ce priveşte controlul se impun atenţii temeiniciei care este necesară pentru asigurarea acestuia într-un mod concret.

Două stiluri contradictorii nu pot servi aceluiaşi scop

Există peste tot şi la nivelul comitetului judeţean şi al consiliilor agroindustriale, şi în organizaţiile de bază dorinţa, preocuparea de a perfecţiona metodele muncii de partid. Dar un fapt, doar în aparenţă fără legătură cu problema, în numărul mare de activişti şi membrii de partid cu care am discutat, cei mai mulţi oameni bine pregătiţi, care îşi cunosc temeinic răspunderile pe care le au, la întrebarea: „ce sugestii aveţi de făcut cu privire la munca comitetului judeţean de partid în domeniul agriculturii?”, nici unul nu a avut nici o sugestie. Ce se poate deduce din aceasta? Că activitatea comitetului judeţean este fără curaj şi fără încredere în sine, că sugestiile egalitate între sugestiile critice? Să nu aibă oare aceşti oameni cu bogată experienţă a muncii de partid exerciţiul criticii? Sau poate că în faţa lor sînt efectuate analizele amintite, criticele şi sugestiile vin dintr-o singură parte şi se consideră că acesta este modul normal de a se purta dialogul? Întrebările nu sînt întrebări, sînt declaraţii din explicaţii. Este doar o sugestie de a examina acest aspect, socotim important să se facă acest lucru, pentru că, se ştie, munca de partid se perfecţionează prin continua confruntare a metodelor folosite cu rezultatele obţinute şi prin circulaţia liberă, deschisă a ideilor de jos în sus şi de sus în jos. În schimb, sugestiile şi chiar criticele, unele destul de ascuţite, se fac cu privire la modul în care se exercită controlul şi îndrumarea de către aparatul organelor agricole judeţene. Aici lucrează specialiştii de valoare, cu bogată experienţă, începînd cu conducerea direcţiei agricole şi încheind cu oricare dintre compartimentele organismului agricol judeţean. Tîind în seamă de frecvenţa obiectivităţii critice şi a sugestiilor, se pare însă că ceea ce este bun în stilul de muncă al organelor de partid nu este practicat în mod corespunzător în toate împrejurările şi de către aparatul organelor agricole judeţene. Nu se pune la îndoială competenţa tehnică, ci se reclamă uneori ineficienţa controalelor şi a intervenţiilor. Se apreciază că, uneori, prevalăză munca de „inspecţie”, cu prea multe accente funcţionale, că nu se răspunde cu promptitudine la diferite solicitări la care se poate răspunde concret. Preşedintele C.U.A.S.C. Griviţa ne relatează următorul fapt: într-o

me că „Biroul şi secretariatul comitetului judeţean s-au ocupat de multe ori de rezolvarea unor probleme care

Răspunderi largi, armonios împletite

O verigă esenţială, cu rol dinamizator în activitatea din agricultură este consiliul directiv agroindustrial. Rolul, atribuţiile de importanţă deosebită pe care îl are acest consiliu şi, implicit, preşedintele C.U.A.S.C., organizator de partid, au fost definite încă o dată, recent, de către secretarul general al partidului la şedinţa de închidere a programului de pregătire şi instruire a organizatorilor de partid, preşedinţi ai consiliilor unice agroindustriale de stat şi cooperatiste.

Ascultîndu-l pe tovarăşii Vasile Barbu şi Nicolae Miu, preşedinţii consiliilor agroindustriale Gura Ialomiţei şi, respectiv, Griviţa, urmîndu-le gândurile şi preocupările prezente şi de perspectivă, cunoscînd modul în care lucrează cei mai mulţi organizatori de partid, înţelegi şi mai bine eficienţa unui asemenea organism, rolul pe care îl are în dezvoltarea industrială, organizatorilor de partid. Sint oameni care ştiu să îmbrace armonios munca de partid cu metodele ei specifice, cu munca de îndrumare şi conducere organizatorică, economică şi tehnică a unităţilor. Sint însă şi aspecte care ar trebui să preocupe comitetul judeţean de partid şi mai ales să determine măsuri practice pentru soluţionarea lor pozitivă. Unul din ele se referă la faptul că unii preşedinţi de C.U.A.S.C. fie că s-au înţeles, fie că sub „prescripţia” grîjilor de fiecare zi au uitat că sint organizatori de partid şi că în această calitate trebuie să-l preocupe cu prioritate problemele concrete ale

de fapt trebuie să fie rezolvate de directivă agrară, de alte organe agricole judeţene...”

nales şi celor din unităţile agricole, al organizaţiilor de partid, stimularea experienţei bune în activitatea de partid, rugîndu-l pe preşedintele C.U.A.S.C. Fetişti, tovarăşul Nicolae Duma, să sintetizeze ceea ce socoteste a fi mai valoros ca metode şi stil de muncă în activitatea organizaţiilor de partid din C.U.A.S.C. el ne-a vorbit despre faptul că participă la şedinţe, că merge în unităţi şi ia răşi că participă la şedinţe, vădînd clar o recunoaştere izvoită din lipsa de preocupare pentru perfecţionarea muncii politice a organizaţiilor de partid. Desigur, un exemplu izvoit dintr-o discuţie s-a putut spune că nu este edificator. Dar cînd o gîndire asemănătoare răzbată din modul în care lucrează chiar organizatorii cu o bună experienţă şi cu rezultate bune în general, problema nu poate să nu devină preocupantă.

Un al doilea aspect se referă la timpul preşedinţilor — organizatorilor de partid, care preşedinţii au spus că nu este edificator. Dar cînd o gîndire asemănătoare răzbată din modul în care lucrează chiar organizatorii cu o bună experienţă şi cu rezultate bune în general, problema nu poate să nu devină preocupantă. Un al doilea aspect se referă la timpul preşedinţilor — organizatorilor de partid, care preşedinţii au spus că nu este edificator. Dar cînd o gîndire asemănătoare răzbată din modul în care lucrează chiar organizatorii cu o bună experienţă şi cu rezultate bune în general, problema nu poate să nu devină preocupantă.

De la om la om!

Munca politico-educativă urmăreşte clarificarea pentru toţi membrii de partid, pentru toţi lucrătorii din agricultură, a tuturor problemelor, sarcinilor ce izvorăsc din documentele de partid, din programele de muncă ale comitetului judeţean. Sînt faşele în care sînt urmate şi înţelese în general, urmînd esenţialul să determine o stare generală de mobilizare, să întărească răspundera, să simuleze paşunea. Prin formele consacrate — adunări de partid, adunări ale oamenilor muncii din agricultură, învăţămîntul de partid şi învăţămîntul agricol de masă s. a. — sînt dezbătute cu promptitudine, cu insistenţă pentru înţelegerea şi bine înţelegerea şi înţelegerea de perspectivă, problemele politice, economice, agro tehnice, activităţii în care sînt cuprinşi marea majoritate a celor ce lucrează în agricultură. Am văzut, în cadrul comitetului judeţean de partid care analizează activitatea din zootehnie. Sint mai multe asemenea filme, care uneori au putere de convingere mult mai mare decît referatele. Sint folosite cu inteligenţă propagandistică, cu efect pozitiv mijloace moderne de propagandă — filme, folio volante, programele brie-artistice, artele plastice, filme de referate. Sint folosite cu inteligenţă propagandistică, cu efect pozitiv mijloace moderne de propagandă — filme, folio volante, programele brie-artistice, artele plastice, filme de referate.

Se pare însă că în gîndirea şi în practica unor activişti de partid munca politico-educativă ar avea un loc şi un cadru de desfăşurare fixe, de regulă adunări generale, fie de partid, fie ale oamenilor muncii, propagandă vizuală. Există tendinţa, şi nu numai tendinţa, ci şi practica de a reduce dezbaterea, clarificarea referatelor, discuţiilor economice, juridice numai în adunări.

Discuţiile la Griviţa — consiliu agroindustrial, cu rezultate bune şi foarte bune din multe puncte de vedere — desprind modul în care sînt clarificate problemele privind munca în acord global. Ni se explică că „în toate adunările, pe formaţii de lucru s-a clarificat toate problemele”. Constatăm însă la cîmp, discutînd cu oamenii aflaţi la pîrşitul culturilor, că nu toate problemele sînt pentru toată lumea au fost clarificate, că s-a discutat în adunare, dar nu în toate formaţiile de lucru, că nu se practică o verificare metodică a muncii politice întodeună promovată de partidul nostru; discutăm direct cu oamenii, pe grupuri sau individual, pe grupe de case sau în pauzele de lucru. Unii activişti de partid, fie că au uitat, iar alţii, mai noi, încă n-au apucat să înveţe, nu discută direct cu oamenii, aşteaptă ca lucrurile să fie clarificate în adunări sau la învăţămîntul de partid, uitînd adevărul elementar că orice discuţie de om la om este mai apropiată, comunicarea se face mai direct, mai convingător. În discuţia pe această temă, secretara comitetului judeţean de partid cu probleme de propagandă, tovarăşa Constanţa Cervinchi, subliniază hotărîrea comitetului judeţean de partid de a elimina această lacună reală în activitatea multor organizaţii de partid.

O confirmare a seriozităţii cu care comitetul judeţean de partid priveşte îmbinarea organică, armonioasă a muncii organizatorice cu munca politică educativă de masă, participarea întregului activ de partid la activitatea de propagandă, la formarea unei gîndiri noi, mai înalte, a conştiinţei revoluţionare, indiferent de sectorul în care se desfăşoară activitatea, o constituie şi insistenţa cu care primul secretar al comitetului judeţean de partid, to-



Foto: Eugen Dichiseanu

Un nou obiectiv de agrement pentru locuitorii Capitalei

Ştrandul Dîmboviţa

Peisajul urbanistic al Capitalei se înnoieşte, într-o dinamică impresionantă. Capătă concrete proiectele de mare amploare şi frumuseţe vizind dezvoltarea şi sistematizarea municipiului, înzestrarea sa cu noi clădiri, definiţii pentru fizionomia de milie a primului oraş al ţării.

O secvenţă din cronică încercă de a fi de fapt de muncă exemplare ale constructorilor bucureşteni am surprins în aceste zile pe cel mai vast şantier — Amenajarea complexă a riului Dîmboviţa pe teritoriul Capitalei.

Din multiplele obiective ce compun această lucrare hidro tehnică, edilitară şi de agrement ne-am oprit la vîltorul ştrand Dîmboviţa, care urmează să-şi deschidă porţile în curînd.

Vă amintim de vechiul ştrand Ciurel, construit pe malul drept al Dîmboviţei prin anul '50? Un ştrand mic, depăşit de vreme. O replică a acestuia, la tot ulat alte proporţii, adusă pe coordonatele exigenţelor actuale, se profilează astăzi între soseava Ciurel, strada Piaţa Craiului şi Spaiul Independenţei. De sus, de pe nou pod construit peste apa Dîmboviţei, se distinge bine forma sa triunghiulară, cu laturile aproape egale, măsurînd fiecare cam 450 metri lungime. Dar abia după ce pătrunzi dincolo de împrejurirea din beton şi panouri metalice îţi dai seama de proporţiile acestei construcţii. Ştrandul Dîmboviţa, denumit la fel ca şi marele lac de acumulare de peste drum, a fost conceput pentru 10 000 de vizitatori pe zi şi, în această perspecti-

vă, este dotat cu cînd bazine de înot. Ele sînt alimentate cu apă potabilă provenită din reţeaua orăşenească, tratată corespunzător, apa care se evacuează în sistemul de canalizare urbană. Impresopătarea ei asigurînd condiţii igienico-sanitare din cele mai bune. Bazinele sînt destinate diferitelor vârste şi stadii de pregătire a inotătorilor. Două, de dimensiuni mai reduse, rîmîn la dispoziţia celor mici; celelalte — de 50 x 25 m şi cu adîncimi de 1,30 pînă la 1,80 metri — sînt destinate inotătorilor şi, respectiv, inotătorilor avansaţi. Construcţia joasă şi alungită găzduieşte garderoba, vestiarele, grupurile sanitare, încăperea cu obiecte de închiriat specifice pentru plajă. Ici şi colo îşi aruncă umbrela pe pămîntul proaspăt semănat pilcilor de conac. Au fost aduse şi variate instalaţii de aer condiţionat pentru copii — carucule, balansoare, lanţuri, jocuri mecanice şi altele. Pentru cei vîrstnici, în dotarea ştrandului s-a amenajat un debarcadur amplasat pe malul stîng al Dîmboviţei, care va putea adăposti cîteva zeci de ambarcaţiuni cu rame, destinate plîmbărilor de agrement.

Apelăm, ca de altfel şi pentru celelalte date, la informaţiile inginerului Andrei Anastasiu, director tehnic al I.C.A.B. Îşi aminteste bine cum arăta locul în zilele sîrii primilor constructori al întreprinderii, adică pe la jumătatea lunii martie. Un teren răscolit de roţile utilajelor aduse să-l degajeze, plin de gropi, îmbibat de apa precipitaţiilor abundente din primă-

măvară. Cine sînt cei ce au operat această rapidă transfigurare? La amenajarea ştrandului s-au adus contribuţia lucrătorii de la I.C.A.B., care au realizat partea de rezistenţă a bazinului, întinse suprafeţe de drumuri şi alei din beton, sistematizarea verticală, reţelele de apă, canal şi dren, colectivele de muncă ale I.C.R.A.L.-urilor, din cadrul D.G.D.A.L., care au executat finisajele la bazine, clădirea ştrandului şi o mare parte din împrejurimi, coaltaţi parte revăzînd formatorii de lucrători al exploatarii de termocare din cadrul Grupului întreprinderilor de gospodărie comunală. Un aport deosebit a avut şi întreprinderea „Horticoala 1 Mai”, ait la curăţarea terenului şi transportarea unui pămînt mai omogen, cit şi la însămintarea cu arbori recuperării din zonă. Misiunea acestei întreprinderi nu s-a încheiat însă. În toamnă, cînd va reveni sezonul plantaţiilor, „Horticoala 1 Mai” va continua să îmbogăţească zestrea vegetală a ştrandului cu puie ornamentale, care să întregască partea decorativă şi, totodată, să delimiteze zona de agrement de zgomotul oraşului, creînd aici o oază de linişte, de sănătate şi destindere pentru oamenii muncii care, folosînd metroul, pot ajunge rapid şi comod la ştrandul Dîmboviţa, la vasta platformă de agrement în curs de edificare o dată cu regularizarea şi amenajarea complexă a riului.

Gabriela BONDOC

Unităţi turistice în judeţul Iaşi

Numeroasele unităţi turistice, amplasate în locuri pitoreşti din judeţul Iaşi oferă bune posibilităţi de cazare şi masă, în orice anotimp. Astfel, Cabana CODRI PASCANILOR este situată într-un cadru natural liniştit, într-o pădure de lingă Pascani. Ea dispune de camere confortabile, precum şi de un restaurant unde se pot servi gustoase preparate culinare, specifice zonei. HANUL TURCULUI FRUMOS, din oraşul cu acelaşi nume, dispune de 42 de locuri de cazare, restaurant cu terasă, cremă, cofetărie, precum şi un restaurant cu autoservire. În oraşul Hirliu funcţionează hotelul RAREŞOIA, cu 54 locuri de cazare în camere confortabile şi un restaurant, unde se angajează specialiştii ale casei. O altă unitate, care se bucură de aprecierea vizitatorilor, cu deosebire în sezonul estival, este Hanul



TREI IAZURI, amplasat la marginea localităţii Mîclăuşeni, la 62 km de Iaşi, pe malul unor pitoreşti lacuri. Unitatea are 30 de locuri de cazare în camere sau căsuţe şi un restaurant.

Informaţii şi rezervări de locuri se pot obţine de la Agenţia de turism din Bucureşti, str. 13 Decembrie nr. 26. În fotografie: hanul „Trei Iazuri” din judeţul Iaşi.

NOTE CETĂTENEŞTI

Cine preia iniţiativa?

În perimetrul centrului municipiului Timişoara, într-o veche clădire recent renovată, a fost amenajat un bazar al cooperativilor mesteguroas-că, adică în serii mici, ceea ce permite asigurarea unei palete sortimentale extrem de diverse.

Succesul de care se bucură bazarul cooperativilor din Timişoara — concretizat în vizită lunară de 3-4 milioane lei — se datorează şi avântului său, venit alături de mărţurii pe care doveste să le producă în perioada următoare. În funcţie de opinile publicului, cooperativate stabilesc ce modele anume se introduc în fabricaţie şi în ce cantităţi. Un alt avantaj al acestui bazar îl constituie faptul că tot ceea ce se oferă aici este realizat în condiţii de producţie mesteguroasă, adică în serii mici, ceea ce permite asigurarea unei palete sortimentale extrem de diverse.

Cînd reparatorii nu răspund de... reparaţii

Nu trebuie să mai instalăm asupra utilităţii ascensorilor. De acest lucru sînt conştienţi toţi cei care au avut ocazia să se defecţueze. Pentru acestuia de fost creat serviciul de întretinere şi reparării utilităţii ascensorilor. Desigur, în funcţie de articolele de marochinării la obiecte de mobilier, de la arţizanat la panouri solare. — În completarea funcţiilor sale, de a contribui la o mai bună aprovizionare a populaţiei, bazarul se dovedeste a fi un eficient stimulent pentru realizarea produselor de calitate de către Dumitru Pirvu, preşedintele Uniunii judeţene a cooperativilor mesteguroasţi din Judeţul Timiş. În incinta bazarului a fost organizată o expoziţie de nouă tipuri de carne ficcare conţinează gaze de produse realizate de mesteguroşii locali — de la articole de uz casnic şi gospodăresc la confecţii şi încălţăminte, de la articolele de marochinării la obiecte de mobilier, de la arţizanat la panouri solare. — În completarea funcţiilor sale, de a

cut la începutul acestuia, dar tot degeaba. La cîteva zile după reparare au fost necesare altele. „Ascensorul” — depinde de modul în care cetăţenii le folosesc. Dar la fel de important este ca să întreprindă „Ascensorul” să-şi revizuiască stilul de muncă, pentru că, cel puţin exemplele prezentate — la care mai pu-

Este drept că „securitatea şi buna funcţionare a lifturilor — asa cum ne prezintă Christian Jianu, inginerul-şef al întreprinderii „Ascensorul” — depinde de modul în care cetăţenii le folosesc. Dar la fel de important este ca să întreprindă „Ascensorul” să-şi revizuiască stilul de muncă, pentru că, cel puţin exemplele prezentate — la care mai pu-

O carte de vizită nu prea onorantă

Gara constituie o carte de vizită pentru orice localitate. Acest adevar, îl ştiu — sau ar trebui să-l ştie — şi cei din Ciulniţa. „Deunăzi, pe la ora 11, erau în gara din Ciulniţa aros două sute de oameni. Două sute erau aproape o jumătate de oră pînă la sosirea trenului care face legătura cu Buzăreşti, cei prezenţi au început să se impacienteze. Motivul? Toate casele de bilete erau închise! Unul dintre călători, cîntîndu-l pe seful sării, a nimerit la funcţionarea de la strada Buzăreşti. Buzăreşti, dar nu era în gara din Ciulniţa. După îndelungat insistenţe şi aşteptări, cei anume în gara au reuşit dintr-o urmă să-şi cumpere

tem aduza multe altele scizate şi bun funcţionali redacţiei — dovadă că lucrările de reparare sînt întreprinse se fac în unele cazuri de mîntuială, fără răspundere. Nivelul calităţii lucrărilor întreprinse nu trebuie să se conformeze denumirii — respectiv să fie, ca şi ascensoarele, cînd sus, cînd jos... Dumitru MANOLE

TEM NOTE CETĂTENEŞTI

O carte de vizită nu prea onorantă

biletele de drum. Cu copiii în braţe, cu băjelele în mîna, cu chiu, cu vai, au trecut peste cele două mărşare care blocau drumul. Din cauza imbulzeli, unul călătorii au şi cîerdat trenul. „N-ar fi rău dacă ar trece, din cînd în cînd, si cite un revizor prin gara de la Ciulniţa. Gh. GRAURE

PROBLEMELE PLANULUI — PROBLEME ALE RĂSPUNDERII MUNICITOREȘTI

(Urmare din pag. 1)

venit. În fine, la toate acestea se adaugă calitatea necorespunzătoare a unor loturi de laminare livrate de Combinatul de oțeluri speciale din Trgoviste.

Cu toate acestea prețurile încep din luna februarie să crească din nou. În fine, la toate acestea se adaugă calitatea necorespunzătoare a unor loturi de laminare livrate de Combinatul de oțeluri speciale din Trgoviste.

PLIOEȘTI

Cine înlătură greutățile din fabricarea rulmenților grei?

Su fabrică rulmenți și la Ploiești. Nu are importanță dacă sînt mulți sau puțini cei care ețu acest lucru. Important este ca întreprinderea de rulmenți grei din Ploiești să își îndeplinească sarcinile de plan și să realizeze o serie de produse deosebit de solicitate de economia națională (în industria energetică, în minerit, în siderurgie), precum și la export.

Îată însă că, în prezent, întreprinderea nu își realizează integral planul la producția fizică, chiar dacă restanțele mari din primele două luni ale anului au fost mult diminuate. Care sînt cauzele care au determinat această situație? Mai întâi, o serie de neajunsuri în organizarea și desfășurarea proceselor de producție, născute din cauza de absențe nemotivate și intreruperi accidentale ale mașinilor și utilajelor din secțiile de prelucrare, probleme asupra cărora s-au optat și dezbătut în cadrul unor comisiuni de lucru a comitetului de partid pe întreprindere, plenară care a stabilit și măsurile ce se impun a fi luate în continuare pentru redresarea situației. Totuși, cele mai multe greutăți în desfășurarea normală a activității se întind în cauze modului defectuos în care unele unități colaboratoare nu înțeleg sau onoresc obligațiile contractuale. Vom începe chiar cu o unitate din județul Prahova — întreprinderea mecanică Cîmpina, care dintr-un contract de 100 tone piese forjate nu a livrat pînă acum nici un... gram, cu toate că întreprinderea ploieșteană i-a livrat oțelul necesar, chiar și debitat. Comentariile sînt deci de prisos și nu ne îndoiem că se înțelege cine trebuie să ridice această greutate din fabricarea rulmenților grei.

Pe de altă parte, o serie de greutăți sînt provocate de fabricația de elice și prelucrări la cald din Galați, care, aproape fără excepție, luni de lungă, înregistrează mari rezistențe la înlețirea contractelor și pe care trebuie să se înțeleagă. Mai mult, desigur, întreprinderea gălățeană are în dotare tot ceea ce este necesar pentru executia tratamentului termic de recocer și dezvoltare. Însă, limitată asupra obligațiilor contractuale, pot aduce mari dereglări în desfășurarea normală a activității întreprinderii sau mai multe sectoare ale economiei. Fără să diminuăm cu nimic neajunsurile care se manifestă în activitatea colectivului de la

lunile. De altfel, în aceste zile nu mai există nici un decalaj de producție între secția de forj și secția strungărie, ceea ce a început să alăbe urmări negative asupra ritmului de lucru. Iată de ce, acum se impune și chiar se așteaptă un ajutor prompt și eficient din partea centralei de resort în soluționarea acestor probleme. Pînă nu va fi prea târziu. Și nu ne îndoiem că sprînjul cerut va veni prompt, fie și numai pentru faptul că centrala se află în această clădire cu întreprinderea din Brașov. Ne așteptăm deci la un sprîjin ca între niște buni vecini. (Nicolae Mocanu, corespondentul „Științei”).

I.R.G. Ploiești, considerăm că se impune mai implicare activă a Centralei industriale de rulmenți și organe de asamblare Brașov pentru a fabrica rulmenților grei — fără de

ALEXANDRIA

Totul părea a fi bine pînă la apariția... restanțelor

La întreprinderea de rulmenți din Alexandria primele informații aflate de reporter chiar la începutul schimbării au conturat unei activități bine organizate: nimeni absent, nici intruziune de rutină, atenție maximă exploatare cu randament înalt a fiecarei mașini; un decalaj corespunzător între producția din diferite secții de fabricație.

Și încă un fapt: conștient cu realizarea sarcinilor curente de plan, aici se urmărește cu toată seriozitatea finalizarea acțiunii de modernizare, creșterea productivității muncii și a eficienței economice. Asa, de pildă, prin modernizarea strungăriei pe care se egalizează colivile pentru rulmenți radiali axiali cu role conice, productivitatea muncii a crescut cu 50 la sută la această operație.

Într-un asemenea climat de muncă surprinde însă faptul pe care vrem să-l consemnăm la serviciul plan: de la începutul anului și pînă în prezent se înregistrează restanțe la producția fizică și la îndeplinirea diferitelor sortimente. Deci totul părea a fi bine pînă la apariția... restanțelor. Între cauzele care au de-

terminat îndeplinirea integrală a planului, una pare a fi decisivă: superficialitatea cu care unii furnizori încep să se achite de obligațiile contractuale ce le revin. Practic așa cum ne-a prezintă directorul comercial al întreprinderii, tovarășul Nicolae Rogoz, în perioada ce a trecut din acest an Combinatul siderurgic Galați a acumulat o însemnată restanță de bandă laminată la rece și table decapate. La profilele de 0,3 mm și de 0,4 mm restanțele sînt de 20 și respectiv, 81 tone. La sfîrșitul lunii mai directorul comercial al întreprinderii din Alexandria a fost din nou la Combinatul siderurgic din Galați, unde cu specialiștii de aici a întocmit un nou grafic, potrivit căruia în luna iunie următoare să se livreze 300 tone de bandă laminată la rece. Iată însă că în prima săptămîna din luna iunie s-a livrat o cantitate mică, sub prevederi. De altfel, nu e prima dată cînd se fac intervenții directe, analize și comandamente comune, dar ritmul livrării nu se îmbunătățește cu nimic. Or, fără metel, rulmenții nu se pot fabrica. (Stan Ștefan, corespondentul „Științei”).



Recoltarea furajelor la I.A.S. M. Kogălniceanu, județul Tulcea

Foto: I. Hertze

ASIGURAREA FURAJELOR — o acțiune importantă pentru dezvoltarea zootehniei

Este bine cunoscut de către toți crescătorii de animale că finul constituie cel mai valoros furaj pentru perioada de stabulare a taurinelor și ovinelor. Iată de ce sporierea productivității și a fertilității este mai stringentă problema de pe agenda la zi a lucrătorilor din agricultură, de dezvoltarea zootehniei, respectiv sporierea producției de lapte și carne. De altfel, întodeauna crezul crescătorului de vite a fost finul. De ce se militează pentru conservarea trifolienilor și a ierburii sub formă de fin? Pentru că finul este un furaj complex, care conține o mare cantitate de proteine, vitamine și alte substanțe hrănitoare necesare bunei alimentării a animalelor.

● Depozitarea unor cantități cit mai mari de fin — cel mai valoros furaj pentru taurine și ovine

● Folosirea intensă a utilajelor de recoltat și a forței de muncă la cosit

● Cea mai mare răspundere la organizarea uscării și conservării finului

— neglijază tocmai asigurarea finului de bună calitate. Ce fenomene sînt mai frecvente? În primul rînd, pe considerentul că timpul este prețios, se alege calea cea mai ușoară: insuloarea masei-verzi. Or, acum sînt zile în care se înregistrează temperaturi ridice, ceea ce permite, ca, print-o temeinică organizare a muncii, în câteva zile după cosit să se realizeze un fin bun. Este adevărat, precipitațiile pot îngreuna lucrările, însă trebuie avut în vedere că sînt multe unități agricole în zona de precipitații ce depășesc media pe țară în care se face fin de bună calitate. Dar sînt și acele unități care cadrele de conducere și specialiștii, din comoditate, preferă să insulozeze masa-verde. E bun și furajul insulozat, dar finul nu poate lipsi. În al doilea rînd, mari cantități de trifoliene și iarbă rezultate acum de la cosit sînt date în hrana animalelor, în loc ca acestea să fie duse la pășuni, ori să li se asambleze în furaje care nu pot fi transformate în fin. Prin urmare, de acum și pînă la toamnă trebuie acționat ca lucrarea, trifoliul, iarbă de finete să fie cosite, uscate și depozitate sub formă de fin.

Un fin va fi cu altă mai valoros cu cit trifolienele și iarbă vor fi cosite în momentul optim, cînd de la unitatea de suprafață se realizează cea mai mare cantitate de

proteine. Sînt puține unitățile agricole care fac un fin bun, pentru că în destule altele, întinzîndu-se cositul, se pune în sîr și clăt un fin mai mult sub formă de bete, adică celuloză. De asemenea, sînt și cazuri în care nu sînt bine organizate uscarea și adunarea finului. Ca atare, mai ales în situația trifolienei, frunzele prea uscate se scutură, iar pentru hrana animalelor rămîn doar tulpinile. Prin urmare, la uscarea și depozitarea finului trebuie respectate normele, care sînt cunoscute de specialiști, de oamenii muncii din agricultură.

A cossă la timp iarbă sau trifolienele, a le usca și depozita așa cum se cere, astfel încît să se realizeze un furaj de calitate superioară. Înseamnă, înainte de a fi folosite din cauza configurației terenului — această lucrare nu se face de cîțiva ani, au fost puse la dispoziția unităților agricole costuri mecanice,

mașini de întors brazdele, iar pentru strîngerea finului se folosesc balotiere. Adevărat, unele din aceste utilaje nu sînt perfecte, dar cînd sînt bine reglate se poate face treabă bună cu ele. Cu toate acestea, pe mari suprafețe, îndeosebi iarbă, continuă să fie costă marea cu binecunoscută coasă. A cossă este o muncă grea, care necesită nu numai efort mare, ci și multă îndemnare. Pentru a realiza această activitate, în ultimul timp au fost elaborate normative stimulative la costul finului. Este necesar ca unitățile agricole să adopte cea mai potrivită formă de organizare și retribuie a muncii la costul ierburii sau al trifolienei, astfel încît să se realizeze o cantitate cit mai mare de fin.

Depozitele de furaje ale zootehniei trebuie ampluate acum, în principal cu fin de bună calitate. Pentru aceasta, cu sprînjul organelor și organizațiilor locale de conducere și popularizării și al organelor agricole trebuie desfășurată o amplă campanie a finului. Pentru că numai cu fin de bună calitate vor putea fi obținute produse de lapte și carne la nivelul exigențelor actuale.

Ioan HERȚE

BIRLAD

Paradoxul unei „linii de mijloc“ fragile...

Orice discuție despre îndeplinirea planului la întreprinderea de rulmenți din Birlad începe și se termină cu raportul dintre structura capacității de producție existente și structura cererii, exprimată de contractele încheiate. Despre ce este vorba?

Planul primit de la centrala de resort este elaborat în funcție de capacitățile de producție. Cererile efective ale beneficiarilor interni și externi sînt în afară de acest plan. În realitate, în afară de cererile din plan, există cereri sau sînt produse rulmenți solicitați, dar — paradoxal — nu se realizează planul la producția fizică. În „linie de mijloc“ și alături de cererile din plan, există cereri sau sînt produse rulmenți solicitați, dar — paradoxal — nu se realizează planul la producția fizică. În „linie de mijloc“ și alături de cererile din plan, există cereri sau sînt produse rulmenți solicitați, dar — paradoxal — nu se realizează planul la producția fizică.

Îată deci cum necorelarea unor elemente de bază ale colaborării între întreprinderi, necesitatea strictă a termenilor de execuție și livrare a unor semifabricate, lipsa de recoperire și o privire limitată asupra obligațiilor contractuale pot aduce mari dereglări în desfășurarea normală a activității întreprinderii sau mai multe sectoare ale economiei. Fără să diminuăm cu nimic neajunsurile care se manifestă în activitatea colectivului de la

Orice discuție despre îndeplinirea planului la întreprinderea de rulmenți din Birlad începe și se termină cu raportul dintre structura capacității de producție existente și structura cererii, exprimată de contractele încheiate. Despre ce este vorba?

Planul primit de la centrala de resort este elaborat în funcție de capacitățile de producție. Cererile efective ale beneficiarilor interni și externi sînt în afară de acest plan. În realitate, în afară de cererile din plan, există cereri sau sînt produse rulmenți solicitați, dar — paradoxal — nu se realizează planul la producția fizică. În „linie de mijloc“ și alături de cererile din plan, există cereri sau sînt produse rulmenți solicitați, dar — paradoxal — nu se realizează planul la producția fizică.

Îată deci cum necorelarea unor elemente de bază ale colaborării între întreprinderi, necesitatea strictă a termenilor de execuție și livrare a unor semifabricate, lipsa de recoperire și o privire limitată asupra obligațiilor contractuale pot aduce mari dereglări în desfășurarea normală a activității întreprinderii sau mai multe sectoare ale economiei. Fără să diminuăm cu nimic neajunsurile care se manifestă în activitatea colectivului de la

Orice discuție despre îndeplinirea planului la întreprinderea de rulmenți din Birlad începe și se termină cu raportul dintre structura capacității de producție existente și structura cererii, exprimată de contractele încheiate. Despre ce este vorba?

Planul primit de la centrala de resort este elaborat în funcție de capacitățile de producție. Cererile efective ale beneficiarilor interni și externi sînt în afară de acest plan. În realitate, în afară de cererile din plan, există cereri sau sînt produse rulmenți solicitați, dar — paradoxal — nu se realizează planul la producția fizică. În „linie de mijloc“ și alături de cererile din plan, există cereri sau sînt produse rulmenți solicitați, dar — paradoxal — nu se realizează planul la producția fizică.

Îată deci cum necorelarea unor elemente de bază ale colaborării între întreprinderi, necesitatea strictă a termenilor de execuție și livrare a unor semifabricate, lipsa de recoperire și o privire limitată asupra obligațiilor contractuale pot aduce mari dereglări în desfășurarea normală a activității întreprinderii sau mai multe sectoare ale economiei. Fără să diminuăm cu nimic neajunsurile care se manifestă în activitatea colectivului de la

SEMNALĂ PE ADRESĂ

— CENTRALEI INDUSTRIALE DE RULMENȚI ȘI ORGANE DE ASAMBLARE BRAȘOV. În calitate de titular de plan, centrala de resort trebuie să înțeleagă că are răspundere precisă deopotrivă în fundamentarea indicatorilor de plan și în asigurarea bazei materiale necesare pentru realizarea producției prevăzute. Iată de ce, așa cum rezultă și din sondajul efectuat în cadrul comisiei de studiu asupra problemelor serioase privind asigurarea bazei materiale a planului trebuie să se ia în calcul actualizarea acestor indicatori și a planului de producție de specialitate pînă la soluționarea lor definitivă.

— FURNIZORILOR DE MATERIALE. Reamintim că în unitățile care trebuie să privească cu mai multă atenție obligațiile contractuale pe care le au față de întreprinderile producătoare de rulmenți:

— COMBINATUL SIDERURGIC GALAȚI, care trebuie să urzeste livrările de benzi, table și laminate la rece.

— ÎNTEPRINDEREA DE MASINI ELECTRICE BUCUREȘTI, care nu a livrat unități din Brașov întreaga cantitate de motoare pentru convertizoarele de medie frecvență.

— ÎNTEPRINDEREA MECANICĂ DIN CÎMPINA, care se pare că a uitat că are obligații contractuale față de unitatea din Ploiești cu privire la livrarea pieselor forjate.

— COMBINATUL SIDERURGIC HUNEDOARA, care are o restanță de 1152 tone oțel pentru inelele de forjare față de întreprinderea din Ploiești.

IN CONCLUZIE: Economia națională are nevoie de cantități sporite de rulmenți de bună calitate atât pentru nevoile interne, cit și pentru export. În unitățile producătoare există condiții tehnice și organizatorice, există

echipaje de muncitori cu o bună pregătire profesională pentru a răspunde acestor cerințe. Esențială este acum strînsă colaborare dintre întreprinderile producătoare de rulmenți, centrala de resort și furnizorii de materiale, ast-

fel încît toate problemele planului să fie soluționate operativ.

Îată și motivul pentru care vom reveni în paginile „Științei” asupra acestor probleme, urmind să prezentăm răspunsurile centralei de resort și ale unităților furnizoare de materiale.

La Centrala electrică și de termoficare „Progresul” București

Primul grup energetic în prag de punere în funcțiune

Recent, la grupul nr. 1 de 50 MW de la termocentrala „Progresul” București s-a efectuat primul paralel la sistemul energetic național, eveniment care marchează un nou moment în intrarea în funcțiune a acestei noi capacități de producere a energiei electrice și termice. Probele efectuate cu acest prilej, trecute cu succes, auveau să ateste convingător eforturile depuse, pe parcursul a zece și zece zile, de mii de oameni prezenți pe șantier sau în întreprinderile care au produs echipamentele de la noul obiectiv energetic. Ne-am obișnuit cu astfel de momente, fie ele de excepție, dar fiecare dintre ele are o încălzită emoțională aparte, are semnificația unei noi izbînzii. Am putea socoti cu precizie sutele și tonele de echipamente și materiale înglobate în noul obiectiv energetic. Însă mult mai greu ar fi să cuantificăm abnegația, dăruirea profesională, eforturile oamenilor care au contribuit și participat la sporirea puterii energetice a țării.

Construirea, realizarea, montajul și testarea de subansamble care formează o centrală electrică au devenit fapte aproape obișnuite. Fiecare nouă capacitate are un rol important în creșterea producției de energie electrică. Prin efectuarea primului paralel la grupul nr. 1 de la termocentrala „Progresul” București a început numărarea inversă pînă la data cînd acest nou obiectiv va fi racordat la circuitul energetic. Cazanul de 420 tone de abur pe oră ajunge la temperatura și presiunea prevăzute. Turbina a fost lansată spre turanța de 3000 de rotații

pe minut. Cu încordare și atenție la pupilele de comandă erau urmărite parametrii tehnici. Cînd aceștia corespundeau momentului sincronizării se producea prima încălzire a sistemului energetic național. Primii kilovați-oră pulsați de aici, din această nouă citadelă a luminii! Era momentul unei mari reușite, bucuria datoriei împlinite. Timp de patru ore noul agregat energetic a trecut „proba de foc”. Cazanul și turbina s-au comportat corespunzător. Nimeni deosebit. S-au efectuat analize și probele tehnice necesare. Acum se rememorează cu satisfacție că s-a realizat un timp record de la spălarea chimică a cazanului pînă la efectuarea primului paralel — numai 35 de zile. Cum? E greu de spus. Și totuși a fost posibil pentru a grăbi momentul intrării în funcțiune a noi capacități energetice.

Duminică 7 iunie a.c. a fost o zi normală de lucru pe șantier. Aveam să ne convingem că numărarea inversă a punerii în funcțiune este urmărită ceas de ceas. Factori de răspundere trec în revistă pe teren ultimele rețeturi. Apoi se reușesc unu o sedință operativă de comandament. Termene ferme, responsabilități precise. Fiecare știe ce are de făcut. Discuțiile sînt conduse de secretarii cu probleme economice la Comitetul municipal de partid București. Împreună cu un adjunct al ministrului construcțiilor industriale. Nu este prima oară cînd sînt o sedință operativă de comandament. Termene ferme, responsabilități precise. Fiecare știe ce are de făcut. Discuțiile sînt conduse de secretarii cu probleme economice la Comitetul municipal de partid București. Împreună cu un adjunct al ministrului construcțiilor industriale. Nu este prima oară cînd sînt o sedință operativă de comandament. Termene ferme, responsabilități precise. Fiecare știe ce are de făcut. Discuțiile sînt conduse de secretarii cu probleme economice la Comitetul municipal de partid București. Împreună cu un adjunct al ministrului construcțiilor industriale.

atenția la această sedință. Și nu în primul rînd acțiunile ce trebuiau întreprinse pentru urgențarea începerii probei de 72 de ore la grupul de 50 MW care înseamnă intrarea în exploatare a noi capacități energetice, ci grila pentru ca o dată cu născerea în funcțiune a noului obiectiv să fie realizată și ambientul exterior necesar acestor noi case a luminii. Iarbă, pomi, flori care să marcheze prezența bunului gospodar.

Primul pas lăsat a fost un drum lung. Un prim pas lăsat a fost — primul grup de 50 MW, care curind va fi dat în exploatare. Alte zeci de eforturi vor trebui depuse pentru ca încă trei agregate de 50 MW să intre în funcțiune. Dacă astăzi, așa cum ne spune ing. Vasile Tudora, directorul întreprinderii electrotehnice București, puterea energetică a Centralei va fi de circa 1000 MW, ea va ajunge nu peste mult timp, prin intrarea în întreaga capacitate a noului termocentral, „Progresul” la 1200 MW.

Sedința de comandament s-a încheiat. Continuăm discuția cu ing. Traian Angelescu, director coordonator din partea beneficiarilor. Trebuie de mult de ora prînului. Într-o sesiune telefonică la răspuns scurt, cu scuzele de rigoare.

— Bine, plec imediat. Am avut o serie de probleme importante aici, pe șantier. Peste o jumătate de oră sper să ajung la masă.

Nu știu dacă s-a lăsat de cuvînt. Dar un lucru îmi știm sigur, că realizarea și punerea în funcțiune a unui nou obiectiv energetic înseamnă de multe ori sacrificii, pe care se cuvine să-i respectăm și să-i apreciem.

Ion LAZAR

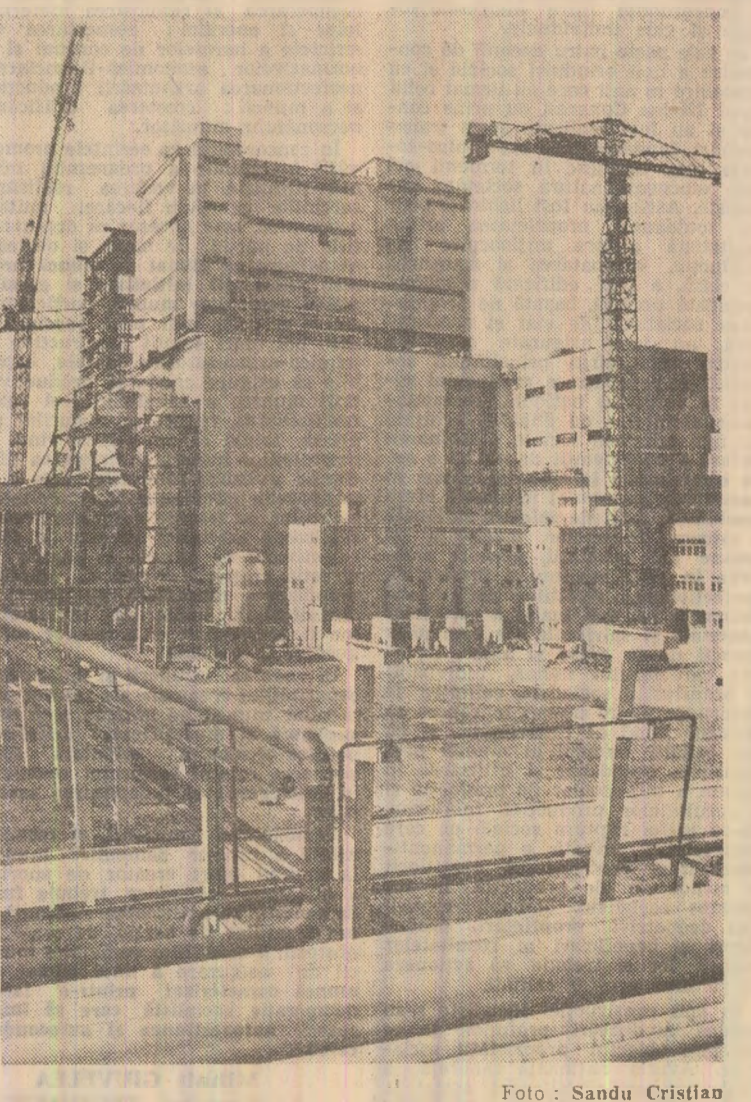


Foto: Sandu Cristian

ANINA: Suplimentar, cantități însemnate de cărbune energetic

Acționind sub deviza „Fiecare zi — o zi-record în producție”, în perioada de stabilizare a producției la nivel colectiv muncitorilor din cadrul Combinatului minier „Banatului” Anina au reușit ca în perioada parcursă din acest an să pună suplimentar la dispoziția economiei naționale însemnate cantități de cărbune energetic. Organizarea mai bună a lucrului în subteran, aprovizionarea tehnicomaterială corespunzătoare, întărirea

ordinii și disciplinei în abatale au dus la creșterea producției la nivel colectiv muncitorilor din cadrul Combinatului minier „Banatului” Anina au reușit ca în perioada parcursă din acest an să pună suplimentar la dispoziția economiei naționale însemnate cantități de cărbune energetic. Organizarea mai bună a lucrului în subteran, aprovizionarea tehnicomaterială corespunzătoare, întărirea

CONSTANȚA: Producție sporită cu consumuri reduse

Antrenat în întrecerea socialistă pentru îndeplinirea exemplară a sarcinilor de plan pe acest an și pe întregul cincinal, oamenii muncii din unitățile economice ale județului Constanța au obținut importante sporuri la producția fizică. Astfel, de la începutul anului și pînă în prezent s-au realizat peste plan 1236 remorci auto, mașini și utilaje agricole, 4100 tone acid sulfuric pentru fabricarea îngrășămintelor chimice cu fosfor, 51000 tone calcar siderurgic, 2531

metri cubi beton celular autoclăvizat și 2198 metri cubi prefabricate din beton armat pentru santierele de construcții, 4179 metri pătrați usci și ferestre, confecții textile, importante cantități de bunuri de larg consum și produse ale industriei alimentare. Aceste rezultate s-au obținut în condițiile reducerii consumurilor specifice, realizându-se pe această cale o economie de 10.932.000 kw energie electrică și 2756 tone metal. (George Mihăescu).

COVASNA: Apartamente peste prevederi

Print-o mobilizarea exemplară a resurselor materiale și umane, colectivul de muncă de la întreprinderea antreprenor de construcții-montaj din județul Covasna a reușit să recupereze restanțele înregistrate în primele două luni ale anului din cauza timpului nefavorabil și chiar să depășească pre-

vederile planului la zi. Astfel, acordîndu-se o atenție deosebită calității finisajelor, gospodăriilor judicioase a materialelor, ridicării productivității muncii, constructorii de locuințe au predat în acest an în plus oamenilor muncii aproape 100 de apartamente. (Constantin Timaru).

Domnului NICOLAE CEAUŞESCU

Preşedintele Republicii Socialiste România

Domnule preşedinte,

Am fost deosebit de mişcat de mesajul de felicitare, precum şi de urările pe care mi le adresăţi cu ocazia sărbătorii naţionale a ţării mele, 20 mai 1987.

Vă mulţumesc în mod cel mai sincer pentru această dovadă de atenţie şi vă rog, la rândul meu, să acceptaţi urările mele bune pentru ţeara şi pentru personalul şi pentru prosperitatea marelui creşterii a poporului român.

Folosesc această ocazie pentru a vă reafirma întreaga mea disponibilitate de a acţiona pentru dezvoltarea continuă a relaţiilor de prietenie şi cooperare care există între cele două ţări ale noastre.

Vă rog să primiţi, domnule preşedinte, asigurarea deosebit de mele considerată.

PAUL BIYA

Preşedintele Republicii Camerun

Adunarea festivă de deschidere a activităţii Şantierului naţional al tineretului de la Sistemul de îmbunătăţiri funciare Faurei — Irlău, judeţul Braila

Marti, 9 iunie, a avut loc Adunarea festivă de deschidere a activităţii Şantierului naţional al tineretului de la Sistemul de îmbunătăţiri funciare Faurei — Irlău, judeţul Braila.

A fost prezent tovarăşii Nicu Ceauşescu, membru suplent al Comitetului Politic Executiv al Comitetului Central al P.C.R., prim-secretar al Comitetului Central al U.T.C.

Au participat activiştii de partid şi de stat, cadrele U.T.C. comuniste la muncii, foşti şi actuali brigaziери.

Răspuns concret la sarcinile de mare răspundere încredinţate tinerilor generaţi de către tovarăşii Nicolae Ceauşescu, secretarul general al Partidului Comunist Român, preşedintele Republicii Socialiste România, de a participa activ şi nemijlocit la transformarea revoluţionară a naturii, la transpunerea în

practici a Programului naţional de îmbunătăţiri funciare acest nou şantier al tineretului va contribui la realizarea obiectivelor noului revoluţionar, la obţinerea unor producţii agricole mari, sigure şi stabile în această zonă a ţării.

Mintri de a continua la cote tot mai înalte tradiţia muncii pentru ţară, tinerii brigaziери s-au angajat să realizeze până la sfârşitul acestui an un volum de lucrări în valoare de peste 130 milioane lei, executând întocmai şi la timp sarcinile încredinţate.

Participanţii la festivitate, într-o atmosferă însufleţită, de puternică angajare revoluţionară, au adresat o telegramă tovarăşului NICOLAE CEAUŞESCU, secretarul general al Partidului Comunist Român, preşedintele Republicii Socialiste România.

Cronica zilei

Cu prilejul apropiatelor sărbătorii a Zilei Naţionale a Regatului Unit al Marii Britanii şi Irlandei de Nord, marţi a avut loc în Capitală o manifestare culturală organizată de Institutul Român pentru Relaţii Culturale cu Străinătatea şi Asociaţia de prietenie România — Marea Britanie, în cadrul căreia au fost înfăţişate impresii de călătorie din această ţară. A fost prezentat, de asemenea, un film documentar realizat de studenţii români.

Au participat membri ai conducerii I.R.R.C.S. şi Asociaţiei de prietenie România — Marea Britanie — reprezentanţi ai Ministerului Afacerilor Externe, un numeros public. A fost prezent Hugh Arbuthnot, ambasadorul Marii Britanii la Bucureşti.

Marti a avut loc la Bucureşti o conferinţă de presă cu ocazia comemorării a 45 de ani de la distrugerea de către nazisti a aşezării cheşoviene Lidice. Despre evenimentele de la 9 iunie 1942 din această localitate s-a vorbit în Libuş Proşková, supravieţuitoare a atrocităţilor de la Lidice.

În continuare, au fost vizitate o expoziţie fotografică şi o expoziţie de desene „Copiii piercează pacea”. Au luat parte membri ai conducerii Comitetului foştilor luptători şi veteranilor de război împotriva fascismului, reprezentanţi ai Ministerului Afacerilor Externe, ziaristi.

A participat Jan Papp, ambasadorul R.S. Cehoslovace la Bucureşti.

Marti dimineaţa s-a decis în forul Sălii Palatului Republicii Socialiste România o expoziţie specializată, organizată de firma Agfa Gevaert din Austria. Sînt prezentate cele mai noi şi moderne creşteri în domeniul imprimării, microfilmării şi microfilariei, maşini de copiat ultrarapide, camere de microfilmare şi alte realizări tehnice ale acestor domenii.

Expoziţia rămîne deschisă până la 12 iunie a.c. (Agerpres)

t v

- 20.00 Telediscuri. Priorităţi ale săptămânii.
20.20 Viaţa economică. Priorităţi ale săptămânii.
20.30 Tribuna TV. Epoca Ceauşescu.
20.40 Democraţie, conştiinţă, răspundere.
20.50 Laudă acestui părinte. Versuri şi cântece patriotice.
21.00 Film serial (color). „Colerul Charlot”.
21.10 Adunare TV. Epoca Ceauşescu.
21.20 Laudă acestui părinte. Versuri şi cântece patriotice.
21.30 Închiderea programului

Actualitatea sportivă

ASTA-SEARA, ÎN PRELIMINARIILE TURNEULUI OLIMPIC
Fotbolisti noştri întinlesc echipa Danemarcei
În localitatea daneză Aalborg va avea loc astăzi, în încercarea de la ora 20 (ora Bucureştilor), meciul dintre echipele de fotbal ale României şi Danemarcei, contînd pentru preliminariile turneului olimpic.

FOTBAL. În prima mîna s-a încheiat „Cupei Italiei” la fotbal, echipa Napoli a învins pe teren propriu cu scorul de 3-0 (0-0), formată Atalanta Bergamo. Au asistat peste 60.000 de spectatori. Partida reuşe se va disputa la 13 iunie.
FOTBAL. În meci contînd pentru preliminariile Campionatului european de fotbal rezervat echipei de tîneri, echipa Bulgariei a învins cu scorul de 4-1 (3-0) formată Ungariei.

TENIS. În clasamentul general al „Marelui Premiu” continuă să conducă tenismanul suedez Stefan Edberg, cu 2022 puncte, urmat de Miroslov Meir (Cehoslovacia) — 1924 puncte, Mats Wilander (Suedia) — 1915 puncte, Ivan Lendl (Cehoslovacia) — 1818 puncte, Boris Becker (R.F. Germania) — 1343 puncte şi Yannick Noah (Franţa) — 1288 puncte.

BOX. La turneul internaţional de box „Cardin '87”, desfăşurat la Santa Clara, toate cele 12 categorii de greutate au fost disputate de pugiliştii cubanezi. Într-unul dintre cele mai spectaculoase meciuri ale gamei finale, la categoria mijlocie, Ansel Espinosa, a învins prin K.O. tenismanul Julio Quintana. Tot înaintea de limită, la categoria superieară, Jorge Luis Gonzalez l-a învins pe Isaac Barrientos. La categoria usoră, medelariu, Daniel a câştigat la puncte, decizie 3-0, în faţa lui Antonio Carrera.

(Urmare din pag. 1)

democraţiei noastre socialiste evidenţiază, prin numeroase exemple, că ridicînd probleme mărunte, societăţii noastre, dar reprezentanţii direcţi ai oamenilor muncii ridică prin ochii lor, chestiuni concrete semnificative, de reală importanţă practică. Cu atît mai mult în consiliile populare de la

CUPRIVE LA LICHIDAREA SUBDEZVOLTĂRII ŞI INSTAURAREA NOILOR ORDINI ECONOMICE INTERNAŢIONALE

— Document adoptat la Consfăţuirea de la Berlin, din 28-29 mai 1987, a Comitetului Politic Consultativ al statelor participante la Tratatul de la Varşovia —

1. Statele participante la Tratatul de la Varşovia constatăm că dezvoltarea continuă a situaţiei economice mondiale şi menţinerea în ordine a planului internaţional, luînd în considerare situaţia economică precară a ţărilor în curs de dezvoltare, au examinat în mod aprofundat problemele depăşirii subdezvoltării acestora, cauzele lipsei de progrese în instaurarea unei noi ordini economice internaţionale şi căile de soluţionare a problemelor respective.

2. Fînd profund convinse că problemele dezvoltării sînt strîns legate de problemele înţinerii păcii, securităţii internaţionale, incluziv de securitatea şi dezarmării, statele participante la Tratatul de la Varşovia au subliniat că pînă în prezent situaţia internaţională nu a contribuit în măsură necesară la dezvoltarea economică şi socială a ţărilor în curs de dezvoltare, în special în ceea ce priveşte securitatea economică normală a tuturor ţărilor, în special a celor în curs de dezvoltare, şi în ceea ce priveşte securitatea economică normală a tuturor ţărilor, în special a celor în curs de dezvoltare.

3. Toate ţările, indiferent de mărime şi de sistem socio-economic, trebuie să participe la soluţionarea problemelor economice şi sociale care au putea să stăvilească cursa înarmării, să ducă la dezarmare şi reducerea încordării în lume.

4. Statele participante la Tratatul de la Varşovia consideră că o condiţie necesară pentru asigurarea securităţii economice şi sociale a tuturor ţărilor, în special a celor în curs de dezvoltare, este eliminarea monopolurilor transnaţionale, în special a celor care controlează activitatea financiară şi comercială a ţărilor în curs de dezvoltare. În acest scop, statele participante la Tratatul de la Varşovia vor lua toate măsurile necesare pentru a elimina aceste monopoluri transnaţionale, în special a celor care controlează activitatea financiară şi comercială a ţărilor în curs de dezvoltare.

5. În prezent, una din problemele cele mai grave pentru multe ţări, în primul rînd pentru cele în curs de dezvoltare, este aceea a datoriei externe a ţărilor în curs de dezvoltare. Creşterea continuă a datoriei externe a ţărilor în curs de dezvoltare este o cauză de îngrijorare pentru statele participante la Tratatul de la Varşovia, avînd în vedere că datorită datoriei externe a ţărilor în curs de dezvoltare, acestea sînt împiedicate să realizeze dezvoltarea economică şi socială necesară pentru a elimina sărăcia şi să asigure securitatea economică şi socială a tuturor ţărilor în curs de dezvoltare.

6. Statele participante la Tratatul de la Varşovia consideră că fără măsuri hotărîte pentru prevenirea înrăutăţirii în continuare a situaţiei economice şi sociale a ţărilor în curs de dezvoltare, subdezvoltarea nu se pot asigura stabilitatea economică şi socială, pacea în întreaga lume. Sînt imperios necesare schimbările fundamentale în gândirea politică şi în practica internaţională, o diviziune echitabilă a muncii pe plan mondial, creşterea securităţii economice şi sociale a tuturor ţărilor în curs de dezvoltare, în special a celor în curs de dezvoltare, în special a celor în curs de dezvoltare.

7. Statele participante la Tratatul de la Varşovia, reafirmînd poziţia de principiu privind respectarea riguroasă a dreptului fiecărui popor de a-şi alege liber sistemul economic şi calea de dezvoltare, susţine procesul lichidării definitive a colonialismului, consideră că este de dorinţă a tuturor statelor participante la Tratatul de la Varşovia să promoveze o politică de largă cooperare economică cu toate ţările în curs de dezvoltare, pe baza avantajului reciproc şi a deplinei egalităţi. În vederea soluţionării problemei economice şi sociale a ţărilor în curs de dezvoltare, în scopul asigurării progresului lor economic şi social, al depăşirii subdezvoltării.

8. Fînd de la orientările de bază ale politicii lor externe, ele sînt gata să intensifice, în forme variate, cooperarea economică cu ţările în curs de dezvoltare pe baza unor acorduri pe termen lung şi a unor programe care să ţină seama de posibilităţile şi necesităţile economice ale statelor interesate, să promoveze dezvoltarea economică şi socială a ţărilor în curs de dezvoltare, să faciliteze accesul la tehnici şi tehnici moderne.

9. Soluţionarea problemelor cu caracter economic este o condiţie necesară pentru dezvoltarea economică şi socială a tuturor ţărilor în curs de dezvoltare. În acest scop, statele participante la Tratatul de la Varşovia vor lua toate măsurile necesare pentru a elimina sărăcia şi să asigure securitatea economică şi socială a tuturor ţărilor în curs de dezvoltare.

10. Statele participante la Tratatul de la Varşovia consideră că o condiţie necesară pentru asigurarea securităţii economice şi sociale a tuturor ţărilor, în special a celor în curs de dezvoltare, este eliminarea monopolurilor transnaţionale, în special a celor care controlează activitatea financiară şi comercială a ţărilor în curs de dezvoltare.

11. Luînd în considerare că lichidarea subdezvoltării este o condiţie necesară pentru asigurarea securităţii economice şi sociale a tuturor ţărilor în curs de dezvoltare, statele participante la Tratatul de la Varşovia vor lua toate măsurile necesare pentru a elimina această subdezvoltare, în special a celor în curs de dezvoltare.

12. Dorind să-şi aducă întreaga contribuţie la lichidarea subdezvoltării, statele participante la Tratatul de la Varşovia vor lua toate măsurile necesare pentru a elimina această subdezvoltare, în special a celor în curs de dezvoltare.

13. În vederea asigurării securităţii economice şi sociale a tuturor ţărilor în curs de dezvoltare, statele participante la Tratatul de la Varşovia vor lua toate măsurile necesare pentru a elimina sărăcia şi să asigure securitatea economică şi socială a tuturor ţărilor în curs de dezvoltare.

14. Statele participante la Tratatul de la Varşovia consideră că o condiţie necesară pentru asigurarea securităţii economice şi sociale a tuturor ţărilor, în special a celor în curs de dezvoltare, este eliminarea monopolurilor transnaţionale, în special a celor care controlează activitatea financiară şi comercială a ţărilor în curs de dezvoltare.

15. În vederea soluţionării problemei economice şi sociale a ţărilor în curs de dezvoltare, statele participante la Tratatul de la Varşovia vor lua toate măsurile necesare pentru a elimina această subdezvoltare, în special a celor în curs de dezvoltare.

16. Statele participante la Tratatul de la Varşovia consideră că o condiţie necesară pentru asigurarea securităţii economice şi sociale a tuturor ţărilor, în special a celor în curs de dezvoltare, este eliminarea monopolurilor transnaţionale, în special a celor care controlează activitatea financiară şi comercială a ţărilor în curs de dezvoltare.

17. În vederea asigurării securităţii economice şi sociale a tuturor ţărilor în curs de dezvoltare, statele participante la Tratatul de la Varşovia vor lua toate măsurile necesare pentru a elimina sărăcia şi să asigure securitatea economică şi socială a tuturor ţărilor în curs de dezvoltare.

18. Statele participante la Tratatul de la Varşovia consideră că o condiţie necesară pentru asigurarea securităţii economice şi sociale a tuturor ţărilor, în special a celor în curs de dezvoltare, este eliminarea monopolurilor transnaţionale, în special a celor care controlează activitatea financiară şi comercială a ţărilor în curs de dezvoltare.

19. În vederea soluţionării problemei economice şi sociale a ţărilor în curs de dezvoltare, statele participante la Tratatul de la Varşovia vor lua toate măsurile necesare pentru a elimina această subdezvoltare, în special a celor în curs de dezvoltare.

20. Statele participante la Tratatul de la Varşovia consideră că o condiţie necesară pentru asigurarea securităţii economice şi sociale a tuturor ţărilor, în special a celor în curs de dezvoltare, este eliminarea monopolurilor transnaţionale, în special a celor care controlează activitatea financiară şi comercială a ţărilor în curs de dezvoltare.

21. În vederea asigurării securităţii economice şi sociale a tuturor ţărilor în curs de dezvoltare, statele participante la Tratatul de la Varşovia vor lua toate măsurile necesare pentru a elimina sărăcia şi să asigure securitatea economică şi socială a tuturor ţărilor în curs de dezvoltare.

22. Statele participante la Tratatul de la Varşovia consideră că o condiţie necesară pentru asigurarea securităţii economice şi sociale a tuturor ţărilor, în special a celor în curs de dezvoltare, este eliminarea monopolurilor transnaţionale, în special a celor care controlează activitatea financiară şi comercială a ţărilor în curs de dezvoltare.

23. În vederea soluţionării problemei economice şi sociale a ţărilor în curs de dezvoltare, statele participante la Tratatul de la Varşovia vor lua toate măsurile necesare pentru a elimina această subdezvoltare, în special a celor în curs de dezvoltare.

24. Statele participante la Tratatul de la Varşovia consideră că o condiţie necesară pentru asigurarea securităţii economice şi sociale a tuturor ţărilor, în special a celor în curs de dezvoltare, este eliminarea monopolurilor transnaţionale, în special a celor care controlează activitatea financiară şi comercială a ţărilor în curs de dezvoltare.

25. În vederea asigurării securităţii economice şi sociale a tuturor ţărilor în curs de dezvoltare, statele participante la Tratatul de la Varşovia vor lua toate măsurile necesare pentru a elimina sărăcia şi să asigure securitatea economică şi socială a tuturor ţărilor în curs de dezvoltare.

26. Statele participante la Tratatul de la Varşovia consideră că o condiţie necesară pentru asigurarea securităţii economice şi sociale a tuturor ţărilor, în special a celor în curs de dezvoltare, este eliminarea monopolurilor transnaţionale, în special a celor care controlează activitatea financiară şi comercială a ţărilor în curs de dezvoltare.

27. În vederea soluţionării problemei economice şi sociale a ţărilor în curs de dezvoltare, statele participante la Tratatul de la Varşovia vor lua toate măsurile necesare pentru a elimina această subdezvoltare, în special a celor în curs de dezvoltare.

28. Statele participante la Tratatul de la Varşovia consideră că o condiţie necesară pentru asigurarea securităţii economice şi sociale a tuturor ţărilor, în special a celor în curs de dezvoltare, este eliminarea monopolurilor transnaţionale, în special a celor care controlează activitatea financiară şi comercială a ţărilor în curs de dezvoltare.

29. În vederea asigurării securităţii economice şi sociale a tuturor ţărilor în curs de dezvoltare, statele participante la Tratatul de la Varşovia vor lua toate măsurile necesare pentru a elimina sărăcia şi să asigure securitatea economică şi socială a tuturor ţărilor în curs de dezvoltare.

IERI, în...

CONSTANŢA : Cel mai mare număr de turişti pe Litoral

În frumoasele staţiuni de odihnă de pe Litoralul românesc, ziua de marţi, 9 iunie, a cunoscut cel mai mare număr de turişti veniţi în acest sezon estival. După cum ne-a informat directorul general al Centralei O.N.T. Litoral, Petre Anţon, la recepţiile hotelurilor s-au înregistrat ieri peste 11.000 de primiri, din care mai bine de 1.200 turişti sosiţi din Anglia, Austria, Bulgaria, R. S. Cehoslovace, Franţa, R. D. Germania, R. F. Germania, Suedia, U.R.S.S. şi din alte ţări. Condiţiile deosebit de bune de cazare şi masă create de gazde, bogatele programe de agrement şi excursii, deosebit de agreabile, vremea soare generos, care a făcut ca temperatura aerului să ajungă la 20 de grade şi se prevede o creştere în continuare a numărului de turişti şi a numărului de turişti. (Gheorghe Mihăescu).

BRAŞOV : 100 000 de copii

La Spitalul de obstetrică şi ginecologie din Braşov s-a înregistrat, ieri, venirea pe lume, în cadrul acestui edificiu, al nou-născutului 100.000. Altfel spus s-au născut aici din 1976 şi pînă în prezent, edificiul asigurînd condiţii dintre cele mai bune pentru îngrădirea mamei şi copilului. Cel de-al 100.000-lea copil născut în această instituţie este un băieţel, numit în onoarea mamei sale, doamna Elena. Este un băieţel dolean, sănătos. Sînt este al patrulea copil al lui Viorel şi Ana Sevastian, amîndoi părinţi muncitori la Depoul C.F.R. Braşov. Să le trăiască!

Afişăm de la medicul primar Ioan Constantin, directorul spitalului, că în prezent sînt afiş în faţa clinicii de executie o nouă şi modernă clădire. Prin darea ei în folosinţă, maternitatea din Braşov va deveni una din cele mai mari unităţi de acest fel din ţară. (Nicolae Moacă).

POIANA MĂRULUI : „Oameni ai datoriei”

Peste 300 de muncitori de la Poiana Mărului, din cadrul Antrepriizei de construcţii hidroenergetice Caransebeş, au participat ieri la o atractivă acţiune de educaţie civică, patriotică, sub genericul „Oameni ai datoriei”. În cadrul acesteia a fost prezentat filmul artistic „Umbrele pădurii”, însoţit de momente reale ale luptei pentru apărarea cuceririlor revoluţionare ale poporului nostru. În dialogul cu constructorii a fost subliniată semnificativă educativă a faptelor evocate pe peliculă. (I. D. Cucu).

ZEGUJANI : „Zi-record”

Minceri de la Zegujani au ocupat anul trecut primul loc în întrecerea diblre colectivelor din bazinul car-

BACAU : Sonde noi în exploatare

Pe cîmpurile petrolifere de la Geamăna, Taşgabu, Mihoc şi Cîmpani, au fost date în funcţiune economic 4 noi sonde de mică şi medie adîncime. Cu acestea, numărul sondelor forate de la începutul anului de către colectivul Trăstie de foraj-extracţie Mîineşti a ajuns la 51, cu 14 în plus faţă de prevederile planului pe această perioadă. Cele mai multe din noile sonde au fost puse în funcţiune înainte de termen, fapt care are o influenţă pozitivă asupra producţiei de lîte. De la tovarăşii Ionel Arion, seful serviciului foraj central instalat în Mîineşti, am aflat că, în momentul de faţă, se află într-un stadiu avansat de executie alte 16 sonde noi care vor fi conectate la circuitul productiv pînă la sfîrşitul lunii iunie. (Gheorghe Băltău).

Bacalaureat '87

Simbătă, 13 iunie, după ultima oră de curs, absolvenţii claselor a XII-a — cursuri de zi — şi ai claselor a XIII-a — cursuri serale — vor încheia anul de învăţămînt 1986-1987. În 1987, examenul de bacalaureat se va organiza, ca şi pînă acum, în două sesiuni: 21-28 iunie, sesiunea de vară, şi 16-22 august, sesiunea de toamnă. La apropiatul examen se pot înscrie promoţii ai ultimii clase de liceu din promoţia 1987, precum şi din anii 1986 şi 1985.

vremea

Inscrierea candidaţilor la examenul de bacalaureat, pentru profilurile (meseriile) în care s-au prezentat, se va face între 16-19 iunie, la secretariatul liceelor la care au promovat ultima clasă. Candidaţii din promoţiile anilor 1986 şi 1985 se pot înscrie şi la alte licee, cu mai ales în cazul în care au stabilită în acest scop de inspectoratele scolare judeţene şi, respectiv, al municipiului Bucureşti. (Agerpres)

atribuţiile deputatului

Într-un caz, stăfeta datorilor a fost preluată de o reprezentanţă a unităţilor sanitare, care a expus o suită de date statistice. Recursiv şi noi la... cifre s-a arătat că la 3 sesiuni din 3 s-a urcat la tribună aceeaşi deputat care este şi directorul adjunct al întreprinderii locale de comerţ alimentară.

atribuţiile deputatului

Există, pe ici, pe colo, pe plan local, părerea preconcepută că ridicarea problemelor la scară „macro” asigură caracterul major al dezbaterilor. În cazul consiliilor populare — organe dezbateri — nu pot fi lăsate departe problemele aparent mărunte. Aceste fapte, cărămizi ale vieţii, tot de consiliu popular tin şi în comunitate, în orăşele, în în marile municipii, cadrul gospodăresc în care ele pot fi relevate cu autoritatea necesară este, conform legii şi structurii democraţiei noastre socialiste, sesiunea dezbateri. Preţul şi dezbateri sunt un adevărat for al democraţiei faptelor.

