



# Scînteia



ORGAN AL COMITETULUI CENTRAL AL PARTIDULUI COMUNIST ROMÂN

Anul LVI Nr. 13 935

Joi 11 iunie 1987

6 PAGINI — 50 BANI

Cu prilejul vizitei de lucru în județul Bihor a tovarășului Nicolae Ceaușescu, secretar general al Partidului Comunist Român, președintele Republicii Socialiste România, astăzi va avea loc în municipiul Oradea o adunare populară pe care posturile de radio și televiziune o vor transmite direct în jurul orei 11.

## DEZVOLTAREA PROPRIETĂȚII SOCIALISTE — factor hotărâtor al progresului multilateral al patriei

11 iunie. O zi care s-a impus în imbecila scurtere a timpului prin două momente de covârșitoare importanță pentru destinul poporului român. Cel mai relevant dintre aceste momente s-a petrecut în urmă cu 39 de ani, când principalele mijloace de producție din industrie au trecut în proprietatea celor ce munesc, act ce a marcat începutul făturii societății socialiste în România.

O fericită coincidență a făcut ca, exact cu o sută de ani mai înainte, în aceeași zi, de 11 iunie, poporul să fie chemat, prin Proclamația de la Izlaz, la înfăptuirea înaltului ideal al lui Bălcescu — „domnia poporului prin popor”. Edificiul democratic proclamat energetic de revoluția pasolistă avea să-și afle pusă în viață piatră de temelie exact cu o sută de ani mai târziu, o dată cu instalarea proprietății socialiste asupra mijloacelor de producție, act înfăptuit în virtutea puterii politice depline a clasei muncitoare.

economică a puterii clasei muncitoare, a poporului. În același timp, pe calea naționalizării au fost lichidate pozițiile economice ale monopolurilor internaționale în economia românească.

În planul vieții sociale, naționalizarea a impus desființarea marii burzhezii industriale, financiare și comerciale ca clasă socială. Clasa muncitoare a încetat să mai fie o clasă exploatăată, ea a devenit stăpînă, împreună cu toți oamenii muncii, pe mijloacele de producție și pe roadele muncii sale, dovedind, prin însăși înaintarea rapidă a țării pe calea progresului economic, că este în măsură să asopodărească avuția comună incomparabil mai bine decît burzhezii și să o dezvolte neîncetat în interesul întregului popor.

**39 DE ANI DE LA NATIONALIZAREA PRINCIPALELOR MIJLOACE DE PRODUCȚIE**

Cele aproape patru decenii care au trecut de la naționalizarea înscrisă transformări fundamentale în economia noastră națională, care au schimbată profund condiția economică a țării, viața oamenilor.

Proprietatea socialistă a devenit baza economică a societății românești, temelia independenței și suveranității naționale, a coeziunii social-politice și a întregului popor în jurul partidului, al secretarului său general, tovarășului Nicolae Ceaușescu.

Pe baza proprietății socialiste a fost posibilă înfăptuirea cu neabătută consecvență a industrializării socialiste a țării — factor prioritar al dezvoltării forțelor de producție, al progresului general al națiunii noastre libere și independente.

Cele aproape patru decenii care au trecut de la înfăptuirea naționalizării, și cu deosebire în anul ce urmează Congresului al IX-lea al partidului, „România s-a transformat într-o țară industrial-agrară, cu o industrie puternică, modernă, dotată în cea mai mare parte cu tehnica cea mai avansată, cu o agricultură în plin progres”.

La 11 iunie 1948 au fost naționalizate aproape 8.000 de întreprinderi — din care 3.580 erau de interes local — prin intermediul cărora a trecut în proprietatea statului, ca bun indivizibil al întregului popor, marea principală a mijloacelor de producție.

Pe temelul acestei realități, tovarășul Nicolae Ceaușescu sublinia că naționalizarea „a deschis o etapă nouă în istoria relațiilor de producție din țara noastră, a dus la lichidarea marii burzhezii industriale și financiare, la crearea unei puteri economice socialiste de stat în economie, a permis trecerea la conducerea planificată a economiei naționale”.

Pe această cale, în industrie a fost lichidată contradicția dintre caracterul social al producției și însușirea privat-capitalistă, creîndu-se premisele pentru acțiunea legăturii economice caracteristice socialismului și folosirea lor conștientă în interesul societății, interes ce răspunde necesităților sporirii avuției naționale, dezvoltării armonioase a forțelor de producție.

Infaptuită sub conducerea directă a partidului, naționalizarea socialistă a principalelor mijloace de producție a delimitat în istoria poporului român punctul de pornire pentru afirmarea noului calității a oamenilor muncii — de proprietari socialisti uniți, producători și beneficiari ai avuției naționale. Lichidind proprietatea capitalistă asupra mijloacelor de producție, naționalizarea a determinat ca cel mai puternic sector al vieții economice a țării să fie transformat din pirghie a burzhezii în temelia

## Într-o atmosferă de înaltă stimă și prețuire față de secretarul general al partidului, de angajare patriotică pentru realizarea sarcinilor economice, ieri a început VIZITA DE LUCRU A TOVARĂȘULUI NICOLAE CEAUȘESCU, ÎMPREUNĂ CU TOVARĂȘA ELENA CEAUȘESCU, ÎN JUDEȚUL BIHOR

Tovarășul Nicolae Ceaușescu, secretar general al Partidului Comunist Român, președintele Republicii Socialiste România, împreună cu tovarășa Elena Ceaușescu, a început, miercuri, o vizită de lucru în județul Bihor.

Desfășurată în atmosfera de puternică mobilizare a tuturor oamenilor muncii din țara noastră pentru a întâmpina cu noi succese Conferința Națională a partidului, înfăptuirea de lucru a secretarului general al partidului cu mari colective de muncă bihorene, cu factori de răspundere din ministere și centrale industriale, cu reprezentanți ai organelor locale de partid și de stat, prilejulește o analiză cuprinzătoare a cauzilor și modalităților prin care județul își poate îndeplini, la un înalt nivel de calitate și exigență, sarcinile importante ce îi revin în acest an și pe întregul cincinal, aducîndu-și astfel o contribuție sporită, pe măsura puterii sale potențiale material și umane, la progresul economiei naționale, la înflorirea continuă a patriei.

Datorită politicii de dezvoltare armonioasă a tuturor județelor patriei, politica inițiată și promovată cu strălucire de tovarășul Nicolae Ceaușescu, Bihorul a cunoscut, asemenea întregii țări, în perioada inaugurată de Congresul al IX-lea al P.C.R., profunde transformări înnoitoare. În acest răstimp, prin alocarea unor însemnate fonduri de investiții a fost creată o puternică bază tehnico-materială, asigurîndu-se dezvoltarea viguroasă, dinamică a județului, unde sint azi reprezentate toate ramurile principale ale economiei naționale, în special cele purtătoare de progres tehnic. Totodată, zestrea edificată a județului s-a îmbogățit cu peste 87.000 apartamente și case noi. Au înregistrat, de asemenea, o afirmare puternică învățămîntul, știința și cultura.

Adîncă recunoștință pentru tot ceea ce s-a înfăptuit și se înfăptuiește în județul lor și în întreaga țară și-a găsit o vibrantă expresie în primirea entuziastă făcută de bihoreni tovarășului Nicolae Ceaușescu, tovarășei Elena Ceaușescu, încă de la sosirea pe aeroportul din Oradea.

La coborîrea din avion, tovarășul Nicolae Ceaușescu, tovarășa Elena Ceaușescu au fost întâmpinați de primul secretar al Comitetului județean Bihor al P.C.R., Andrei Sorocofu, care, în numele tuturor locuitorilor județului, a adresat un calduros „Bun venit”.

La vizită participă tovarășii Emil Bobu, Vasile Bărbulescu, Silviu Curticeanu.

În cinstea sosirii secretarului general al partidului, președintelui Republicii, tovarășul Nicolae Ceaușescu, era aliniată o gardă alcătuită din tineri ai forțelor noastre armate, membri ai gărzilor patriotice și ai detașamentelor de pregătire a tineretului pentru apărarea patriei, care a prezentat onorabil.



recularul general al partidului, pentru activitatea ce o consacră, cu neamă dăruire și abnegație revoluționară, propășirii necontenite a patriei, bunăstării și fericirii întregului popor, cauzei socialismului și păcii în lume.

În alocuțiunile celor prezenți, tovarășul Nicolae Ceaușescu și tovarășa Elena Ceaușescu au urcat la bordul elicopterului prezidențial, îndreptîndu-se spre orașul Beiuș.

Odincoară oras de mînd meseriași și funcționari, cu faimă pentru școlile lui, Beiușul a ajuns vestit în județ și în întreaga țară prin minimele-unele: mobila, piesele de schimb, confecțiile și covorurile produse aici, multe dintre ele destinate exportului. Orasul își trăiește astăzi o nouă tinerețe. Pe locul unor căsuțe modeste de altădată au fost înălțate blocuri elegante însumînd peste 1.700 de apartamente, la care

se adaugă unități comerciale moderne, numeroase instituții sociale-culturale.

Recunoștința celor ce trăiesc și muncesc la Beiuș pentru toate aceste împliniri de seamă și-a găsit o ilustrare emoționantă în primirea deosebit de călduroasă făcută tovarășului Nicolae Ceaușescu și tovarășei Elena Ceaușescu la sosirea în localitate, pe stadionul orașului, unde a aterizat elicopterul prezidențial. Mii de locuitori veniți în întipnire au ovacionat neîntrerupt pentru partidul nostru comunist și secretarul său general, pentru patria socialistă, pentru pacea în întreaga lume.

Tovarășul Nicolae Ceaușescu și tovarășa Elena Ceaușescu au fost salutați cu deosebire respect, în numele comunistilor, al tuturor locuitorilor din Beiuș, de tovarășul Vasile Codrean, prim-secretar al Comitetu-

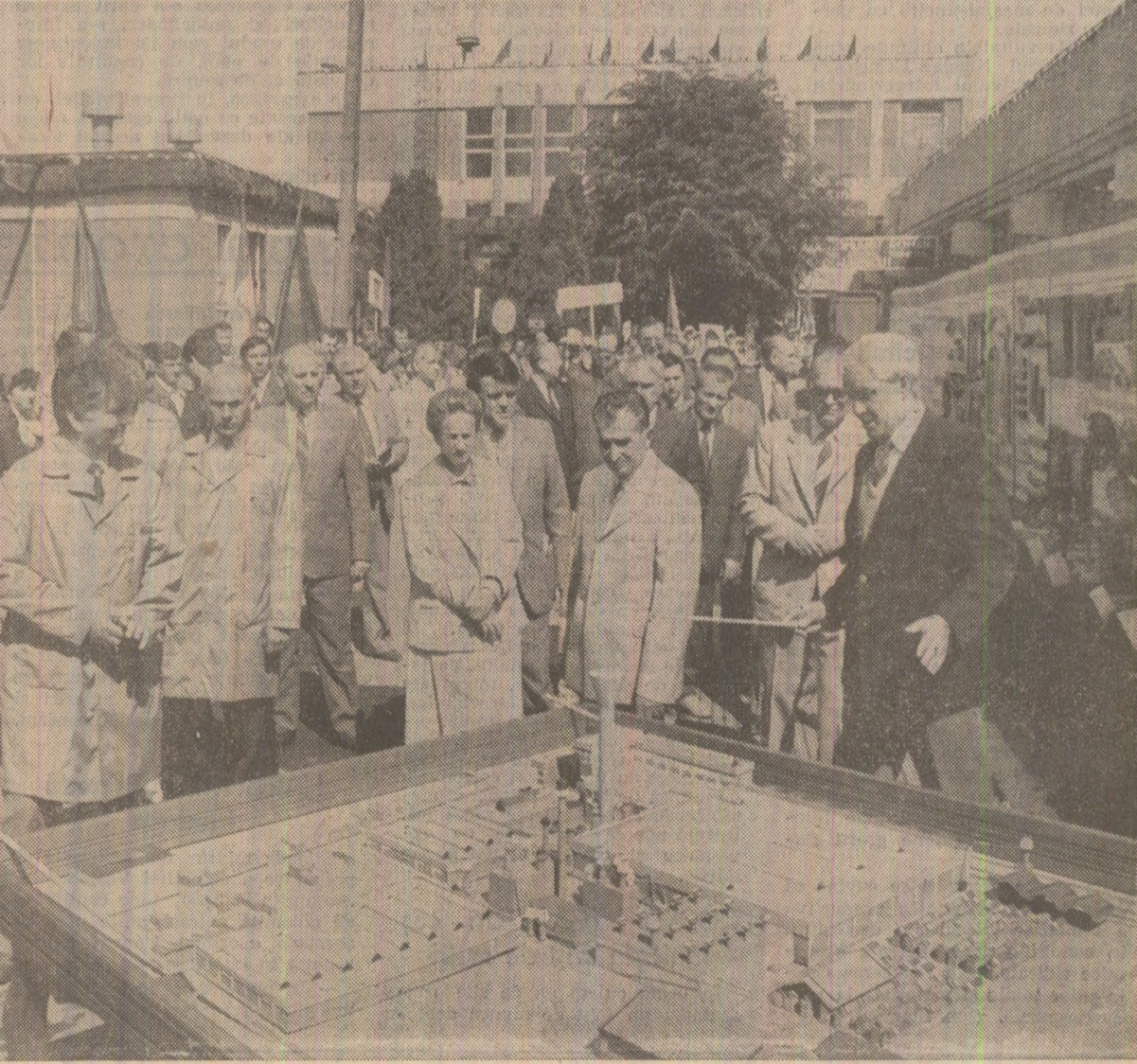
lui orășenesc Beiuș al P.C.R., primarul orașului, de reprezentanți ai organelor locale de partid și de stat.

O formație alcătuită din membri ai gărzilor patriotice și al detașamentelor de pregătire a tineretului pentru apărarea patriei a prezentat onorabil.

Pionieri și soimi ai patriei, tineri și tinere, în pitorești costume populare specifice acestor străvechi plaiuri românești, au înconjurat cu multă dragoste pe tovarășul Nicolae Ceaușescu și tovarășa Elena Ceaușescu, oferindu-le buchete de flori. Secretarul general al partidului a răspuns cu căldură manifestărilor prietenești ale celor veniți în întipnire.

În alocuțiunile celor prezenți, coloana de mașini s-a îndreptat spre

(Continuare în pag. a II-a)



(Continuare în pag. a V-a)



# VIZITA DE LUCRU A TOVARĂȘULUI NICOLAE CEAUȘESCU, ÎMPREUNĂ CU TOVARĂȘA ELENA CEAUȘESCU, ÎN JUDEȚUL BIHOR



(Urmare din pag. 1)

primul obiectiv al vizitei de lucru în județul Bihor — **FABRICA DE MAȘINI-UNELTE**, unitate componentă a întreprinderii „**INFRAȚIREA**” din Oradea. Muncitorii acestei liniei unități, construită cu zece ani în urmă, la indicația tovarășului Nicolae Ceaușescu, au făcut, de asemenea, o vibrație și entuziasmă printre conducătorii partidului și statului nostru.

Dialogul de lucru al secretarului general al partidului cu muncitorii și specialiștii unității, la care a fost de față și ministrul Industriei electrotehnice, Alexandru Necula, s-a axat, în-deosebit, pe probleme privind dezvoltarea și modernizarea în continuare a fabricii în vederea realizării unor mașini-unelte de înaltă calitate, competitive cu produse similare de pe piața mondială. Prin intermediul unor machete și grafice, directorul unității, Ion Galea, informează că unitatea și-a întregit în anul din urmă profilul prin trecerea la fabricarea unor mașini-unelte de filetat vertical și de rotărit cu parametri superiori, care sînt tot mai mult solicitate la export. S-a prezentat dinamica producției din ultimii ani și perspectivele dezvoltării fabricii în actualul plan cincinal, cînd producția este prevăzută a sporii de aproape două ori.

Pe parcursul vizitei în secțiile de prelucrare mecanică și montaj, gazdele informază despre acțiunile întreprinse pentru modernizarea fabricii prin introducerea unor tehnologii mai eficiente, prin dotarea cu mașini de înaltă productivitate, prevăzute cu comenzi numerice, centre de prelucrare, celule flexibile și mașini de precizie. Se subliniază că noile măsuri luate pentru mai buna organizare a muncii și modernizarea producției vor asigura o dublare a productivității muncii în actualul cincinal.

În cadrul unei expoziții cu cele mai noi produse ale fabricii s-a relevat preocuparea constructorilor de mașini din acest nou centru industrial al țării în direcția diversificării gamei de mașini-unelte cu performanțe ridicate și înaltă calitate.

Apreciind rezultatele obținute pînă acum, tovarășul Nicolae Ceaușescu a adresat colectivului întreprinderii caldă felicitare și urări de noi succese, cerîndu-i, totodată, să acționeze și în viitor pentru realizarea unor mașini-unelte care să se situeze la nivelul tehnic atins pe plan

mondial. S-a indicat, în același timp, să se aibă în vedere creșterea gradului de utilizare a suprafețelor de producție prin dotarea cu noi mașini și utilaje, diminuarea consumurilor specifice de metal pe unitatea de produs și sporirea mai accentuată a productivității muncii, a întregii activități economice a unității.

La încheierea vizitei, conducerea unității a mulțumit tovarășului Nicolae Ceaușescu pentru indicațiile primite și cu acest prilej, angajîndu-se să nu preceutească nici un efort pentru îndeplinirea în cele mai bune condiții a planului de producție pe acest an și pe întregul cincinal, potrivit hotărîrilor și orientărilor stabilite de Congresul al XIII-lea al partidului.

O primă însușită, plină de căldură, au făcut tovarășului Nicolae Ceaușescu, tovarăsa Elena Ceaușescu și oamenii muncii de la **FABRICA DE MOBILĂ**, să poată accesa platforma industrială a orașului. S-a informat despre îndeplinirea sarcinilor de plan și a programului de organizare și modernizare a producției pe ansamblul combinatului pentru prelucrarea lemnului din Oradea, din care face parte și această unitate. Ing. Vladimir Oros, directorul combinatului, a arătat că măsurile luate în prima etapă de realizare a acestui program au condus la îndeplinirea integrală a planului, sporirea indicilor de eficiență economică cu 15—20 la sută, creșterea volumului la export cu aproximativ 40 la sută și realizarea gradului de înnoire a producției în cadrulărea în normele de consum planificate și crearea condițiilor necesare îndeplinirii noilor măsuri de modernizare prevăzute în etapa a doua a programului.

În urma indicațiilor primite din partea tovarășului Nicolae Ceaușescu la precedenta vizită făcută în fabrică în 1977, capacitatea acestei unități a crescut de 1,3 ori. S-a evitat că au fost construite noi secții de producție de mobilă, de finisare și de depozitare a produselor. Directorul unității, Ing. Ioan Popa, a informat că, o dată cu dezvoltarea acestor capacități, producția unității a fost reprofilită în vederea valorificării raționale a resurselor lemnoase din zonă — în-deosebit, fagul — și specializată în realizarea de mobilier rústic, camere moderne de zi etc. Această a permis creșterea volumului produselor destinate exportului, fabrica din Beiuș livrînd în prezent, în peste 20 de țări de pe toate continentele, aproape 80 la sută din producția sa.

În secțiile de prelucrare pa-nouri, de finisaj și de montaj au fost examinate unele variante de finisare a mobilierului. În acest cadru, gazdele au subliniat preocuparea întregului colectiv de a realiza, prin autototare, utilaje care măresc de aproape trei ori productivitatea muncii la operații de finisare. S-a evidențiat, totodată, că noile măsuri întreprinse pentru mai buna organizare a muncii și modernizarea fabricii au în vedere introducerea robotizării la unele lucrări, precum și folosirea informaticii în activitatea de proiectare, cu ajutorul căreia se pot obține rezultate deosebite în diversificarea producției, în evaluarea consumurilor specifice și alegerea de soluții optime și de maximă eficiență.

În încheierea vizitei a fost prezentată o expoziție de mobilă și piese de mic mobilier. S-a arătat că toate aceste exponate sînt realizate din specii de lemn mai puțin folosite pînă în prezent, cum ar fi, de exemplu, salcîmul, și au un finisaj superior.

Tovarășul Nicolae Ceaușescu a apreciat rezultatele obținute de lemnul din Oradea, de fabrica de mobilă din Beiuș, subliniind că trebuie să se acționeze, în continuare, pentru creșterea competitivității mobilier romănesc și valorificarea superioară a acestora pe piața externă. Adresînd colectivului de muncă de aici felicitări și urări de noi succese, secretarul general al partidului a indicat, de asemenea, conducerea misiunii de studii, centralele industriale și specialiștii bihoreni să ridice la cote tot mai înalte această preocupare tradițională a locuitorilor țărilor Crisurilor — mestesugul prelucrării lemnului — și diversificarea producției de mobilă prin utilizarea lemnului de mici dimensiuni, prin realizarea unor piese de artizanat solicitate la export. S-a cerut, în același timp, să se examineze noi soluții de îmbunătățire a tehnologiilor de fabricație și de finisare, inclusiv prin folosirea unor lacuri produse pe bază de materii prime indigene.

Pe parcursul vizitei, citi la fabrica de mașini-unelte, cît și la cea de mobilă, tovarășul Nicolae Ceaușescu s-a oprit printre muncitorii și muncitoarea, s-a interesat de modul cum își îndeplinesc sarcinile de plan, de condițiile lor de viață și de muncă.

De asemenea, în timpul vizitei, au fost abordate cu eșua orașului unele aspecte ale dezvoltării acestei localități.

La plecarea din Beiuș, tovarășul

Nicolae Ceaușescu, tovarăsa Elena Ceaușescu au fost salutați cu aceleași sentimente de dragoste și prețuire.

Adresîndu-se milior de locuitori ai orașului prezentei pe stadionul din localitate, de unde a decolat elicopterul prezidențial, tovarășul Nicolae Ceaușescu a arătat că i-au produs o impresie bună rezultatele obținute de colectivele celor două unități vizitate, precum și preocuparea acestora pentru îndeplinirea ritmică a sarcinilor de plan, pentru ridicarea continuă a nivelului tehnic și calitativ al produselor.

Felicitînd și în acest cadru, pe toți locuitorii orașului, adresîndu-le urări de noi și noi succese în activitatea lor, secretarul general al partidului a subliniat că este necesar ca o dată cu dezvoltarea economică, Beiușul să cunoască noi împliniri și în direcția dezvoltării sale urbanistice, potrivit programelor de sistematizare.

Vizita în Bihor a cuprins și unități din agricultură, ramură deosebit de importantă a economiei județului. Analiza problemelor legate de dezvoltarea intensivă a acestui sector, de ridicarea activității la parametri superiori de eficiență, așa cum a cerut secretarul general al partidului la precedenta vizită de lucru, a avut loc la **COOPERATIVA AGRICOLĂ DE PRODUCȚIE SALONTA**.

La sosire, tovarășul Nicolae Ceaușescu, tovarăsa Elena Ceaușescu au fost primitei cu ovatii și urale de mulți de locuitori ai orașului, care, într-o atmosferă caldă, sărbătorească, au dat glas sentimentelor de adevărată stîmă pentru activitatea neobosită a secretarului general al partidului pusă în slujba biznizat solicitat de locuitorii noștri, propășirii României socialiste.

Tovarășul Nicolae Ceaușescu, tovarăsa Elena Ceaușescu le-a fost adresată urarea de bun-venit de către conducerea cooperativei, George David, de reprezentanți ai organelor locale de partid și de stat.

Secretarul general al partidului i-au fost înfățișate rezultatele dobîndite de unitățile agricole de stat și cooperativele ale județului, sistemului de organizare a activității și a producției agricole bihorene. Directorul general al direcției agricole județene, Marin Capșizu, a arătat că, datorită fondurilor de investiții alocate, agricultura județului Bihor a cunoscut o puternică dezvoltare și modernizare. An de an au fost exe-

cutate lucrări de desecări și de combatere a eroziunii solului pe întinse suprafețe, fapt ce a permis sporirea producțiilor agricole pe unitatea de suprafață. S-a subliniat apoi că aproape 80 la sută din terenurile arabile sînt cultivate cu cereale și plante tehnice și că pe aceste suprafețe, pe lângă lucrările de îmbunătățiri funciare, scarificări și afînare a solurilor, se îndeplinește ritmic programul de fertilizare, în-deosebi cu îngrășăminte organice și cu amendamente calcaroase. Ca urmare, au sporit producțiile medii la grâu, porumb, sfeclă de zahăr, floarea-soarelui, cartofi, legume, fructe, struguri și, pe această bază, au crescut cantitățile de produse livrate la fondul de stat.

S-au prezentat și legăturile de creșterea efectivelor la toate speciile și categoriile de animale, corelarea acestor prevederi cu condițiile de adăpostire și furajare, cu acțiunile întreprinse pentru ameliorarea raselor, arătîndu-se că pe primele cinci luni din acest an au fost îndeplinite principalii indicatori din zootehnie.

În continuare, tovarășul Nicolae Ceaușescu li sînt prezentate programele de dezvoltare, în acest cincinal, a producției de cereale și plante tehnice, de creștere a bovinelor, porcilor, ovinelor și păsărilor. Totodată, a fost înfățișată dinamica industriei mici în cadrul cooperativei al agriculturii bihorene, subliniindu-se că datorită folosirii cu maximă eficiență a materiilor prime locale și la forțe de muncă de la sate, în acest an valoarea producției marfă industriale va fi mai mare cu aproape 100 milioane lei față de anul 1985.

Președintele cooperativei agricole de producție Salonta, Alexandru Ceșege, a prezentat rezultatele obținute de această unitate pe linia ridicării continue a producțiilor agricole vegetale și animale în conformitate cu programele stabilite, cu obiectivele noi revoluții agricole. Datorită realizării unor producții medii la hectar de peste 8.000 kg la grâu și 22.000 kg la porumb, în anul 1986 cooperativa a fost distinsă cu înaltul titlu de „Erou al Noii Revoluții Agricare”.

S-au vizitat, apoi, loturi experimentale cultivate cu soiuri de grâu și specifice zonei, soiuri în stare să realizeze producții de peste 8.000 kg la hectar, Rețin atenția soiriile create la Institutul de cercetări pentru cereale și plante tehnice Fîndulea.

În cadrul unei ample expoziții privind dezvoltarea efectivelor și pro-

ducțiilor animale, tovarășul Nicolae Ceaușescu i se înfățișează măsurile întreprinse de fiecare unitate agricolă din județ pentru realizarea obiectivelor stabilite în vederea îndeplinirii tuturor indicatorilor de plan. În continuare sînt prezentate programele de dezvoltare a ramurilor industriei alimentare din județul Bihor, o gamă variată de produse obținute în aceste secțiuni.

Tovarășul Nicolae Ceaușescu, tovarăsa Elena Ceaușescu s-au întretinut apoi cu doi creatori populari, Tănase Nica din Sîrbesti, cunoscut în întreaga țară pentru mășinile și frumusețea sumentelor confecționate, și Floarea Baciu, poetă țărăncă, laureată a Festivalului Național „Cîntarea României”, care, cu emoție, a recitat versuri dedicate cu toată dragostea conducătorului partidului și statului nostru:

Am cules flori din cîmp / În buchet să-l dăruiesc / Iubitului președinte / Și frumos să-l mulțumesc / Am cules floare de munte / Cu sărutul de țevor / Să le dau celui ce-n lupț / Ne-a creat un viitor / Am cules flori din grădina / Casei unde m-am născut / Și le-am înălțat / Celui ce stă fără scut / Am cules flori din cîmp / Și cu-al inimii ecou / Azi le dăruiesc fierbinții / Conducătorului erou / Cu sufletul țînd și cu hîră / Și cu-am multuș sub tractor / În sănătate, pace și armonie / Spre binele brațului nostru popor.

La încheierea vizitei în această reprezentativă unitate agricolă bihoreană, adresîndu-se celor prezentei, tovarășul Nicolae Ceaușescu a apreciat rezultatele deosebite obținute la producția de cereale și în zootehnie, care explică de altfel titlul de „Erou al Noii Revoluții Agricare” cu care a fost distinsă această unitate, subliniind cu satisfacție că există toate condițiile ca, și anul acesta, unitatea să se situeze pe locul întâi. Totuși, el a arătat că rezultatele deosebite nu trebuie să constituie un exemplu pentru toate cooperativele și unitățile agricole de stat din județul Bihor, care are posibilitatea să devină un județ fruntas și să obțină titlul de „Erou al Noii Revoluții Agricare”, dacă toate întreprinderile din județ vor obține astfel de producții mari.

Tovarășul Nicolae Ceaușescu a adresat încă o dată locuitorilor, cooperatoriilor urarea de a face tot posibilul pentru a obține tot mai mari, pentru a contribui la creșterea generală a agriculturii romănești, a economiei naționale.

A fost vizitată apoi **FERMA NR. 3 LEȘ DIN CADRUL ÎNȚREPRINDERII AGRICOLE DE STAT INAND**, care, prin producția de semințe pe care o obține de pe o suprafață de 1.420 ha, se situează printre unitățile fruntașe din agricultura bihoreană.

Numerosi lucrători ai ogoarelor din această localitate, precum și din așezările din împrejurimi și-au manifestat, și de această dată, bucuria de a-l avea din nou în mijlocul lor pe conducătorul partidului și statului nostru, Pionierii și solzii ai patriei au oferit tovarășului Nicolae Ceaușescu, tovarăsa Elena Ceaușescu buchete de flori. Dialogul de lucru al secretarului general al partidului cu oamenii muncii de la această fermă a avut loc în plin cîmp, la confluența lacurilor de cereale, de plante leguminoase, oleaginoase și tehnice. Tovarășul Nicolae Ceaușescu a fost informat de Augustin Mot, directorul I.A.S. Inand, asupra dinamicii dezvoltării fermei. El a arătat că, aplicînd în practică cele mai avansate norme agrotehnice, indicațiile date de secretarul general al partidului tuturor lucrătorilor din agricultura de stat și cooperative, unitatea va realiza, în acest an, peste 8.000 kg la hectar la culturile de grâu și orz, îndeplinind astfel cerințele noi revoluții agricole. Se evidențiază, de asemenea, că, față de prevederile de plan, după ultima evaluare făcută în cîmp, aporurile de secolă se vor cifra la 250 kg la soia și 300 kg la hectar și între 1.000 și 3.300 kg la hectar la cereale.

Tovarășul Nicolae Ceaușescu a apreciat în mod deosebit felul în care se prezintă zona culturală, i-a felicitat cu căldură pe specialiștii, pe toți cei ce-și desfășoară activitatea în această unitate agricolă de frunte din județ și le-a urat, totodată, noi succese în viitor, multă sănătate și fericire.

Elicopterul prezidențial a aterizat, apoi, pe stadionul municipiului Oradea.

Aici, tovarășul Nicolae Ceaușescu și tovarăsa Elena Ceaușescu au fost întimpinați cu aceleași calde sentimente de numeroșii locuitori ai orașului. Cei prezentei purtau pe umerii și în mâini ovășii lui Nicolae Ceaușescu și tovarăsa Elena Ceaușescu, fluturau stegulețele soșii și tricourile. Pe mari eșarfe se aflau înscrise urări la adresa glorioșului nostru partid comunist și al

(Continuare în pag. a III-a)

## Din cronica întrecerii socialiste

**VILCEA: Producție fizică peste plan, cu cheltuieli materiale reduse**

Colectivul de oameni ai muncii din cadrul întreprinderii miniere Rîmniceu Vilcea li revin rezultate deosebite pe linia asigurării unor cantități tot mai mari de materii prime necesare Combinatului de produse sodice Govora și Combinatului chimic Rîmniceu Vilcea.

— Minerii noștri — ne spune inginerul Georgehe Tănase, directorul întreprinderii — s-au angajat să răspundă cu promptitudine cerințele obiectivelor. Aceasta ne-a permis ca, în perioada care a trecut din acest an, să punem suplimentar la dispoziția celor două combinate 87.000 tone sare în soluție și 28.000 tone calcar. Însemnate sporuri am înregistrat și la celelalte sortimente: 1.200 tone feldspat preparat, 70 tone grafit floțat și altele.

La aceste predicții se cuvine să adăugăm că activitatea productivă a minerilor vilcei s-a desfășurat în condiții ude eficiență economică ridicată, prin reducerea cheltuielilor totale și materiale la producția-marfă. (Ion Stancu).

**BACĂU: Livrări suplimentare la export**

Realizarea ritmică și integrală a sarcinilor la export constituie una din preocupările de prim ordin a tuturor colectivelor de muncă din economia județului Bacău. În acest scop, specialiștii, toți oamenii muncii depun eforturi susținute pentru realizarea producției fizice planificate, asimilarea și introducerea în fabricație a unor noi produse cu caracteristici tehnico-funcționale superioare, competitive pe piața mondială. Îmbunătățirea continuă a calității acestora. Ca urmare, 13 unități economice au livrat peste plan, de la începutul anului, partenerilor de peste hotare, însemnate cantități de produse petrochimice, armături industriale din fontă, organe de asamblare și altele. Cele mai bune rezultate în activitatea de export au înregistrat colectivele de muncă de la întreprinderile metalurgice, întreprinderea mecanică, întreprinderea forestieră de exploatare și transport. (Georgehe Băltă).

**COPȘA MICĂ: Un coș înalt de 250 de metri**

În urmă cu un an de zile consemnam un fapt de muncă deose-

bit la întreprinderea metalurgică de metale neferoase din Copșa Mică, și anume turnarea într-un timp record a radiatorului coșului de dispersie cu un rol deosebit în protecția mediului înconjurător.

Zilele acestea, după cum ne informează Paul Ioniță, secretarul comitetului de partid al întreprinderii, lucrările de construcție ale acestui obiectiv au intrat într-o nouă etapă: ridicarea propriu-zisă a coșului care, în final, va avea o înălțime de 250 metri. Turnarea betonului se face cu ajutorul unui cofraj gisant, care asigură o viteză zilnică de 3 metri, lucrările fiind executate de Antrepriza de construcții industriale, gîlșiri și precompușii Popoștil-Leordeni. (Ion Onuc Nemes).

**HARGHITA: Brigadă fruntașă**

Brigada mixtă de extracție și preparare a dolomităi Voșlobeni a „rotunjit” la 3.000 tone cantitatea de dolomită extrasă peste plan în acest an, onorîndu-și angajamentul asumat în întrecerea socialistă.

— În prezent, ne preocupăm de îndeplinirea tuturor măsurilor sta-

bilite în programul de organizare și modernizare a producției — ne spune Eugen Atzberger, directorul întreprinderii miniere Harghita. Concomitent cu realizarea producției fizice, acționăm energic pentru reducerea consumului de combustibili necesar în procesul de uscare a dolomităi. În acest scop, am construit silozul unde dolomită va fi depozitată și supusă unui proces de desecare naturală, prin care reducerea consumului de combustibili va ajunge pînă la 30 la sută. (Nicolae Sandru).

**CURTEA DE ARGEȘ: Tehnică de vîrf**

La întreprinderea „Electroarges” din Curtea de Argeș s-a dat în exploatare o nouă capacitate pentru fabricarea componentelor electronice. Utilajele cu care este dotată noua capacitate, caracterizate prin înalt randament, au fost realizate în mare parte cu forțe proprii de către colectivul întreprinderii. Noul obiectiv, dat înaintea termen în funcțiune, a fost realizat de Trustul antrepriză generală de construcții industriale Pitești. (Georgehe Cristea).

**CLUJ: Acțiuni de colectare a materialelor refolosibile**

În numeroase întreprinderi și instituții în cartiere din orașe și în comune din județul Cluj au fost organizate de consiliile populare acțiuni de colectare a materialelor refolosibile. Numai din gospodăriile populației din municipiile Cluj-Napoca și Turda, din orașul Cîmpia Turzii și comuna Apatha, Baciu, Gilău și Florești s-a reușit să se colecteze în luna

**PETROȘANI: Utilaje și instalații miniere**

În cadrul întreprinderii de piese de schimb și reparatii utilaje și echipamente electrotehnice miniere din Petroșani s-au dezvoltat și modernizat în permanență procesele tehnologice de reparatii și fabricație a pieselor, subsansambloilor și instalațiilor miniere. Drept urmare, s-au livrat suplimentar, în acest an, beneficiarilor 162 tone utilaje miniere, 2.300 buciți stîlpi hidroautilici, 80 tone armături metalice pentru minele din Valea Jiului, însemnate cantități de țevi, tuburi de aerați și plase din sîrmă. Producția-marfă realizată peste prevederi depășește 10 milioane lei. (Sabin Cerbu).

**FOCȘANI: Înnoirea și modernizarea producției**

La întreprinderea de aparatură electric pentru instalații din Foc-

șani continuă cu bune rezultate activitatea de modernizare și înnoire a producției, de sporire a eficienței economice prin realizarea unor produse de mai mare tehnicitate. Astfel, în perioada parcursă din acest an, au fost introduse în fabricație supraprezeturile de turărie pentru diverse instalații de automatizare în industria minieră, pompelor filtru și de recirculare în pentru soluții acide și alcaline, noi tipuri de prize și altele. (Dan Drăgulescu).

**ALBA: Produse și tehnologii moderne**

Înfăptuirea programelor de organizare și modernizare a producției în întreprinderile din industria județului se soldează cu realizarea unor produse și tehnologii noi de mare eficiență. Pe ansamblul industriei județului, gradul de înnoire a producției reprezintă 39,9 la sută, cu 12,3 la sută peste nivelul planificat. Sarcina stabilită la obiectivele de cercetare științifică și înnoire a tehnologiilor a fost depășită cu 8,8 la sută. Caracteristic notat creșterea consumurilor energetice, sînt destinate industriei prelucrătoare grei și altor sectoare prioritar ale economiei naționale. Pînă în prezent, la Combinatul de utilaj greu din Iasi s-au produs aproape 150 de mărci de oțel în cea mai mare parte aliat și înalt aliat, turnat în proporție de peste 90 la sută în forme vidate și într-un mod caracteristic înalte de calitate. (Manoile Corcaci).

**FOCȘANI: Înnoirea și modernizarea producției**

La întreprinderea de aparatură electric pentru instalații din Foc-



# VIZITA DE LUCRU A TOVARĂȘULUI NICOLAE CEAUȘESCU, ÎMPREUNĂ CU TOVARĂȘA ELENA CEAUȘESCU, ÎN JUDEȚUL BIHOR



(Urmare din pag. a II-a)

încercărilor sale conducătoare, al patriei noastre socialiste. Coruri reușite interpretat cîntec patriotic, revoluționar. Ambianța sărbătorască de pe stadion era întregită de formații artistice, ce executau dansuri specifice folclorului din această parte a țării.

Tovarășul Nicolae Ceaușescu, tovarășa Elena Ceaușescu au fost salutați, la coborîrea din elicopter, de primul secretar al Comitetului municipal Oradea al P.C.R., președintele Consiliului popular, George Groza, care a exprimat profunda bucurie a orădenilor pentru vizita ce o întreprind iubii oaspeți în orașul lor, în județul Bihor. Grupuri de pionieri și șoimi ai patriei, tineri în frumous port bihorean au oferit, cu dragoste, buchete de flori.

Locuitorii orașului de pe Criș, prezenți la stadion, au ovacionat cu înflăcărare, minute în sir, „Ceaușescu — P.C.R. — „Ceaușescu și poporul”, reafirmînd adăncuța la politică internă și externă a partidului și statului nostru, unitatea tuturor fiilor țării, a întregii națiuni, în jurul Partidului Comunist Român, al secretarului său general.

Tovarășul Nicolae Ceaușescu și tovarășa Elena Ceaușescu au răspuns cu prietene manifestări entuziaste ale celor veniți să-i întâmpine. În urale și ovățiile multimi, tovarășul Nicolae Ceaușescu și tovarășa Elena Ceaușescu au luat loc într-o mașină deschisă, îndreptîndu-se spre reședință.

Pe întregul traseu domnea aceeași ambianță însuflețită, de intensă vibrație patriotică. Mii și mii de oameni — bărbați și femei, liniși și virșinți — au făcut o emoționantă primire iubitelor oaspeți.

În cursul după-amiezii, tovarășul Nicolae Ceaușescu și tovarășa Elena Ceaușescu au vizitat **INTREPRINDEREA DE TRICOTAJE „MIORIȚA” DIN ORADEA.**

În drum spre această unitate economică au fost parcurse principalele artere ale orașului, care a cunoscut un amplu proces de dezvoltare. În ultimii 22 de ani, Oradea a beneficiat de un mare volum de investiții, fonduri din care s-au construit modernele întreprinderi „Înfrățirea”, „Sinteza”, „Electrocentrale”, „Cri-

sul”, „Solidaritatea”, „Miorița” și altele, creîndu-se peste 80 000 locuri de muncă pentru cei ce trăiesc și muncesc înfrățiti în această parte a țării. Dezvoltarea impetuoasă înregistrată de municipiul de pe Criș este atestată și de zecile de mii de apartamente construite și date în folosință, în ultimii ani aici fiind înălțate numeroase ansambluri de locuințe cu o arhitectură ce îmbină tradiționalul cu modernul, precum și numeroase edificii social-culturale, ce îi conferă un loc distinct în peisajul românesc contemporan.

În această zi de iunie sărbătoresc, un impresionant număr de orădeni au ieșit pe străzile municipiului pentru a exprima, direct și cald, secretarului general al partidului, simțăminte lor de dragoste și profundă prețuire.

La sosirea în întreprinderea de tricotaje, tovarășul Nicolae Ceaușescu, tovarășa Elena Ceaușescu au fost întâmpinați de Lina Ciobanu, ministrul industriei ușoare, Iulia Stamatoiu, director general al Centralei tricotașelor, Victoria Gheorghiu, director al unității vizitate.

Pe parcursul vizitei în secțiile de confecții, secretarul general al partidului s-au fost prezentate pe larg rezultatele obținute, precum și preocupările pentru ridicarea continuă a nivelului tehnic și calitativ al produselor, pentru diversificarea producției, creșterea eficienței economice a întregii activități.

S-a arătat că, în primele luni ale acestui an, a fost înregistrată o producție fizică mai mare cu 4 la sută față de aceeași perioadă a anului trecut. O atenție deosebită s-a acordat, de asemenea, organizării și modernizării proceselor de producție, fapt ce a permis ca productivitatea muncii să sporească cu aproape 11 la sută. În același timp, au fost înfățișate măsurile luate pentru încadrarea, încă din acest an, în normele de consum prevăzute pentru 1980.

Au fost evidențiate, totodată, acțiunile întreprinse în vederea creșterii gradului de utilizare a materialelor prime, reducerii consumurilor pe unitatea de produs, valorificării materialelor recuperabile și refolosibile.

S-a reliefat că produsele noi dețin o pondere de peste 92 la sută din totalul fabricației, acestea stiu-

du-se la nivelul celor mai bune realizări în acest domeniu. O dovadă a prestigiuului de care se bucură tricotașele întreprinderii orădene o constituie și faptul că aproape 90 la sută din producția unității este destinată exportului.

În cadrul unei expoziții special amenajate, cuprinzînd cele mai noi creații ale întreprinderii, au reținut atenția gama diversă a produselor realizate, paleta coloristică bogată, originalitatea modelelor în conformitate cu exigențele beneficiarilor.

Pe parcursul vizitei, secretarul general al partidului s-a oprit în mijlocul muncitorilor de aici a întreprinderii orădene, le-a strîns mîinile. Pretutîndeni, în secțiile întreprinderii, tovarășul Nicolae Ceaușescu, tovarășa Elena Ceaușescu au fost întâmpinați cu puternice urale și ovății, muncitorii de la această unitate reprezentativă a industriei bihorene aclamînd cu însuflețire pentru partid și secretarul său general. Tinerii muncitori au oferit, cu dragoste, flori.

A urmat un moment emoționant. La încheierea vizitei, un grup de copii muncitorilor de aici au încercat, cu afecțiune, pe tovarășul Nicolae Ceaușescu și tovarășa Elena Ceaușescu, oferindu-le flori.

Adresîndu-se oamenilor muncii de la întreprinderea de tricotaje, tovarășul Nicolae Ceaușescu i-a felicitat pentru activitatea desfășurată și pentru rezultatele dobîndite și le-a urat să realizeze în cele mai bune condiții planul pe acest an și pe întregul cincinal. Secretarul general al partidului a arătat că este necesar să se acționeze pentru obținerea de rezultate cât mai bune în ceea ce privește calitatea produselor, eficiența economică, care trebuie să constituie preocuparea tuturor muncitorilor în calitatea lor de proprietari, producători și beneficiari, subliniind că asigurarea condițiilor de întreprindere să se desfășoare continuu depinde de munca depusă.

Gazdele au mulțumit tovarășului Nicolae Ceaușescu pentru vizita efectuată, angajîndu-se în numele colectivului de muncă de aici, să acționeze cu toată hotărîrea pentru transpunerea întocmai în viață a indicărilor primite și a îndemnurilor adresate, să își facă totul pentru ca, pînă la Conferința Națională a

partidului, să realizeze integral planul de acest an.

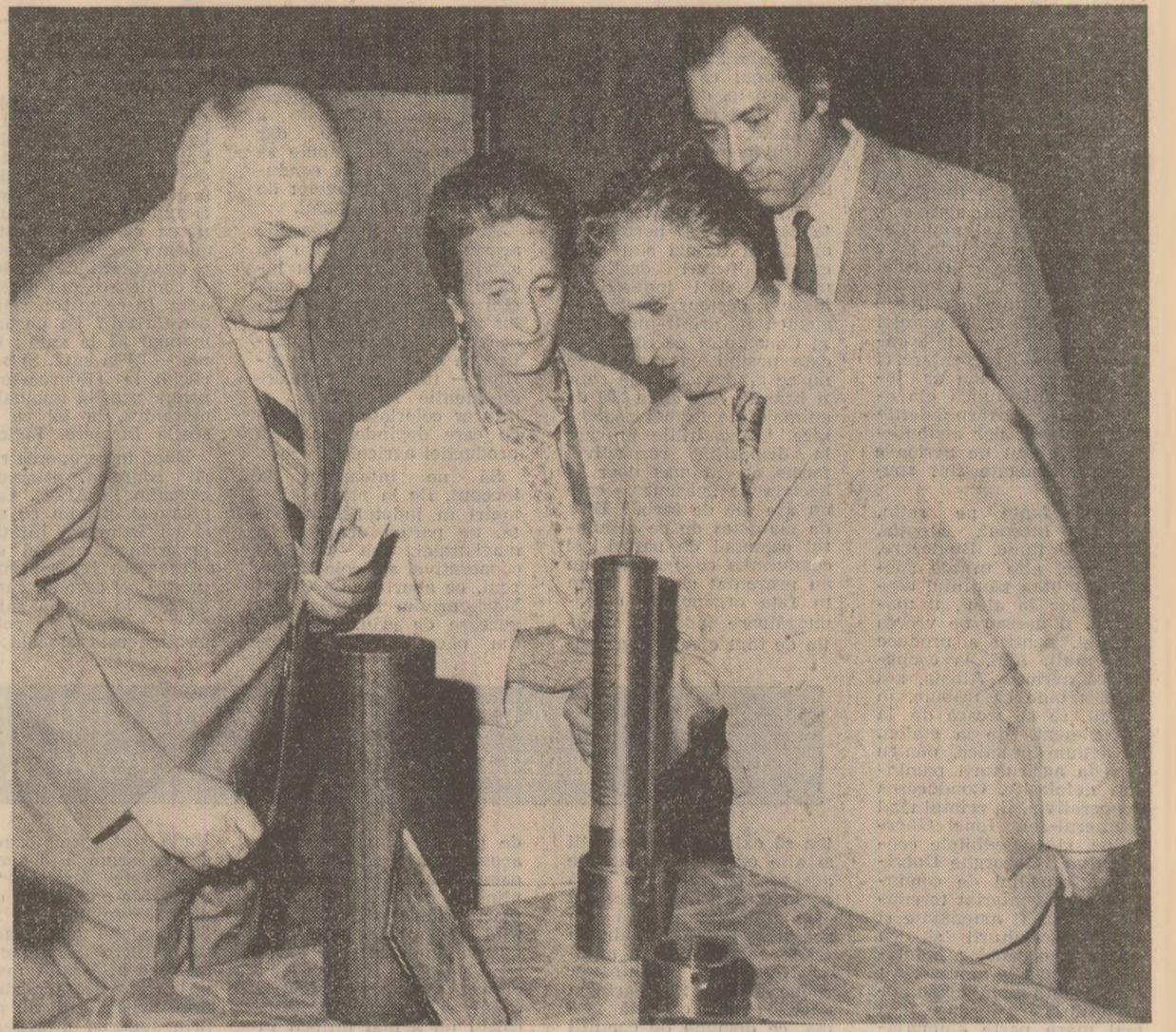
Tovarășul Nicolae Ceaușescu, tovarășa Elena Ceaușescu au vizitat, apoi, **EXPOZIȚIA DEZVOLTĂRII ECONOMICE ȘI SOCIALE A JUDEȚULUI BIHOR ÎN PERIOADA 1965-1986 ȘI ÎN PERSPECTIVĂ PÎNĂ ÎN ANUL 1990.** Gazdele au arătat că județul Bihor s-a bucurat, mai ales în perioada de după cel de-al IX-lea Congres al partidului, de un volum tot mai mare de investiții, fapt ce a contribuit la dezvoltarea și diversificarea industriei din această parte a țării. Județul Bihor lînză astăzi produsele sale industriale în 57 de țări ale lumii. S-a subliniat, totodată, că, în actualul cincinal, producția-marfă industrială a județului va crește cu peste 55 la sută, iar productivitatea muncii va spori de două ori.

Prin aplicarea programelor de organizare și modernizare a proceselor de producție, pe mîinele cincinalului din acest an s-a obținut un spor de producție de peste 400 milioane lei.

În cadrul expoziției, o serie de întreprinderi noi apărute pe harta județului — din Marghita, Alesd, Beiuș, Dr. Petru Groza, Salonta și Oradea — au prezentat produse ce sînt mult solicitate de beneficiarii din țară și de peste hotare. Totodată, o gamă variată de produse au expus și unitățile de industrie alimentară și prestatoare de servicii. Au fost prezentate, de asemenea, preocupările existente pentru valorificarea superioară a energiei neconvenționale.

Tovarășul Nicolae Ceaușescu a apreciat rezultatele obținute de economia județului Bihor și a cerut factorilor de răspundere prezenți să acționeze în continuare pentru obținerea unor produse de înaltă calitate, cu parametri tehnico-funcționali superiori, în vederea satisfacerii cerințelor economiei naționale, ale partenerilor de peste hotare.

După vizita la expoziție, tovarășul Nicolae Ceaușescu și tovarășa Elena Ceaușescu s-au întîlnit cu membrii Biroului Comitetului județean Bihor al P.C.R.



## Întîlnire cu membrii biroului comitetului județean de partid

Tovarășul Nicolae Ceaușescu, secretar general al Partidului Comunist Român, președintele Republicii Socialiste România, împreună cu tovarășa Elena Ceaușescu, s-au întîlnit, miercuri seara, cu membrii Biroului Comitetului județean Bihor al P.C.R.

Pe baza concluziilor desprinse din analizele efectuate în cursul zilei în unități industriale și agricole, au fost examinate și stabilite căile principale de acțiune menite să asigure îndeplinirea, în cele mai bune condiții, a sarcinilor ce revin județului Bihor din planul pe 1987 și pe întregul cincinal, din documentele Congresului al XIII-lea al partidului.

În numele celor ce muncesc și trăiesc în acest înfloritor ținut al patriei, primul secretar al Comitetului județean de partid a adresat tovarășului Nicolae Ceaușescu, tovarășa Elena Ceaușescu cuvinte de căldură și profundă mulțumire pentru noua vizită ce o întreprind în Bihor, pentru strălucitul permanent acordat organizației județene de partid, pentru erica statornică ce o poartă dezvoltării Bihorului.

În cadrul sedinței, au luat cuvîntul membri ai biroului, care au raportat tovarășului Nicolae Ceaușescu despre activitatea desfășurată de comitetul județean, de organele și organizațiile de partid, de comunisti, de tîni oamenii muncii pentru înfăptuirea planului pe primul semestru. În acest sens, s-au evidențiat realizările obținute, de la începutul anului, în industrie și agricultură, în domeniul investițiilor și în alte sectoare. În același timp, au fost relevate, în spirit critic și autocritic, unele nealiniuri manifestate, care au făcut ca județul să nu-și realizeze integral prevederile de plan pe această perioadă. Totodată, au fost înfățișate măsurile luate în vederea înlăturării neîntîlnirilor și lipsurilor și îmbunătățirii radicale a

întregii activități, exprîmîndu-se angajamentul oamenilor muncii din județul Bihor de a face totul pentru îndeplinirea exemplară a planului la toi indicatorii.

Porînd de la situația prezentată, tovarășul Nicolae Ceaușescu a apreciat rezultatele înregistrate pe tînele fi mai bune dacă comitetul județean, organele și organizațiile de partid, conducerea unităților economice ar fi acționat cu mai multă fermitate pentru rezolvarea operativă a tuturor problemelor ivite în activitatea de îndeplinire a planului, pentru valoricarea deplină a potențialului tehnic și uman, a tuturor resurselor din economia județului.

Subliniînd că județul dispune de tot ce este necesar pentru realizarea sarcinilor încredințate, secretarul general al partidului a indicat să fie luate măsuri hotărîte pentru lichidarea stărilor negative de lucruri și ridicarea întregii activități la un nivel superior de calitate și eficiență, pentru recuperarea rămînelor în urmă și înfăptuirea integrală a planului pe luna iunie, de primul semestru și pe întregul an. S-a cerut să se acorde o atenție deosebită realizării ritmice a producției, a tuturor produselor și sortimentelor prevăzute în plan, desfășurării corespunzătoare a întregii activități productive.

Referîndu-se la necesitatea îndeplinirii tuturor indicărilor, cantitativ și calitativ ai planului, tovarășul Nicolae Ceaușescu a cerut să se acționeze cu toată răspunderea pentru înfăptuirea programelor privind organizarea și modernizarea proceselor de producție, încadrarea în normele de consum stabilite, reducerea cheltuielilor materiale, ridicarea nivelului tehnic al produselor, creșterea mai accentuată a productivității muncii, sporirea eficienței economice.

În ceea ce privește agricultura, tovarășul Nicolae Ceaușescu a insistat asupra necesității îmbunătățirii, în continuare, a activității în acest domeniu, în vederea obținerii unor produse agricole de calitate, potrivit prevederilor de plan, cerințelor noi revoluții agricole.

S-a apreciat că, printr-o organizare mai temeinică a producției și a muncii, prin întărirea ordinii, disciplinei și răspunderii în fiecare unitate, sarcinile ce revin județului Bihor pot fi îndeplinite în bune condiții.

În continuare, tovarășul Nicolae Ceaușescu a subliniat obligativitatea respectării cu strictețe a prevederilor legale privind delimitarea perimetrelor orașelor, a localităților rurale, sistematizarea lor, asigurîndu-se reducerea suprațetelor construibile și creșterea terenurilor agricole.

Secretarul general al partidului a arătat că înfăptuirea obiectivelor de dezvoltare a județului Bihor impune intensificarea muncii organizatorice și politico-educative, îmbunătățirea planurilor și programelor pe care ale comitetului județean, ale organelor și organizațiilor de partid, astfel încît acestea să cuprîndă cît mai bine toate domeniile, să-și îndeplinească rolul important ce le revine în conducerea întregii activități economico-sociale, în mobilizarea oamenilor muncii la realizarea planurilor și programelor pe 1987, la transpunerea în viață a hotărîrilor adoptate de Congresul al XIII-lea al P.C.R.

Activitatea organizatorică și politico-educativă a arătat tovarășul Nicolae Ceaușescu se reflectă în felul în care se înfăptuiesc hotărîrile partidului în toate domeniile. Deci, minusurile în îndeplinirea planului sînt rezultatul direct al lipsurilor ce se manifestă în activi-

tatea organizațiilor de partid, a comitetului județean de partid, a comitetelor orașenești și comunale de partid. Trebuie, cu mai multă hotărîre, să acționăm pentru a imprima un spirit din mare răspundere, un spirit comunist, revoluționar în activitatea tuturor organizațiilor de partid.

Planul pe care îl avem în actualul cincinal, deci și în anul acesta, are un rol hotărîtor pentru dezvoltarea viitoare a țării noastre, pentru realizarea unui nou nivel de dezvoltare și trebuie ca toate organizațiile de partid să se angajeze cu toate forțele în realizarea prevederilor planului.

Aveți o industrie bună, condiții bune pentru agricultură, o organizație de partid puternică — a subliniat tovarășul Nicolae Ceaușescu — și deci dispuși de tot ce este necesar pentru ca județul să se prezinte, încă în acest an, cu rezultate bune, în toate domeniile de activitate. În încheiere, tovarășul Nicolae Ceaușescu a exprimat convingerea că organizația județeană de partid, comunistii toți oamenii muncii din județul Bihor vor acționa, cu înaltă responsabilitate, în spirit revoluționar, pentru îndeplinirea planului pe acest an și pe întregul cincinal.

Membrii biroului comitetului județean de partid au asigurat pe tovarășul Nicolae Ceaușescu, în numele tuturor oamenilor muncii bihoreni, că vor face totul pentru înfăptuirea neabătută a orientărilor și indicărilor date, pentru realizarea integrală a sarcinilor ce le revin, pentru creșterea aportului Bihorului la dezvoltarea generală a țării, la ridicarea ei pe trepte tot mai înalte de progres și civilizație, la marea operă de edificare a socialismului și comunismului pe pămîntul patriei.









Cronica zilei

La sala „Dallés” din Capitală s-a deschis, miercuri, expoziția „Ceramica japoneză contemporană”...

Viața economico-socială a localităților patriei

DIN VESTILE TRANSMISE DE CORESPONDENȚII „SCIINTEI”

CARAȘ-SEVERIN: Constructorii la înălțime. Sântierul Complexului hidroenergetic Bistra-Poiana Mărului - Turmu Ruien...

TIRNAVENI: Innoiri urbanistice. În ultimii ani, orașul chimistilor - Tirnaveni a cunoscut o puternică dezvoltare urbanistică...

MIERCUREA-CIUC: „Expotehnică '87”. În numeroase invenții, inovații, studii științifice de mare eficiență au fost aplicate cu succes...

TIRGU JIU: Flori de Codec. În țară, înocată cu personal care asigură nu numai prezentarea și desfacerea florilor în condiții optime...

SATU MARE: Catalogul cu lipsă de... ultimă oră. În țară, înocată cu personal care asigură nu numai prezentarea și desfacerea florilor în condiții optime...

vremea

Instytutul de meteorologie și hidrologie comunică timpul probabil pentru intervalul 11 iunie, ora 20 - 14 iunie, ora 20...

teatre

Teatrul Național (14.71.71), sala Amfiteatru: Intre 5 și 7 - 18; 18:15: Atelei...

DEZVOLTAREA PROPRIETĂȚII SOCIALISTE - factor hotărâtor al progresului multilateral al patriei

(Urmare din pag. 1) În domeniul dezvoltării multilaterale a patriei, factor hotărâtor al progresului multilateral al patriei este dezvoltarea proprietății socialiste...

ACTUALITATEA SPORTIVĂ

De mine, la Brașov ROMANIA - POLONIA, în „CUPA DAVIS”. Din selecționarea țării noastre fac parte Florin Șegăreanu, Adrian Marcu...

BULETIN RUTIER

Informații de la Inspectoratul General al Militei - Direcția circulației. TREGERI LA NIVEL CU CALEA FERATĂ...

VINERI ȘI SIMBĂȚA, LA SIBIU

Eveniment automobilistic: „RALIUL DUNĂRII - DACIA”

„Raliul Dunării - Dacia”, cel mai important eveniment sportiv automobilistic ce se organizează anual în țara noastră...

cinema

Cutul de vespici: PATRIA (11.28.23) - 9; 11.15; 13.30; 15.45; 18; 20.15; FAVORIT (45.31.70) - 9; 11; 13; 15.15; 17.30; 19.45; 21.15; 23.30; 25.45; 28.00; 30.15; 32.30; 34.45; 37.00; 39.15; 41.30; 43.45; 46.00; 48.15; 50.30; 52.45; 55.00; 57.15; 59.30; 61.45; 64.00; 66.15; 68.30; 70.45; 73.00; 75.15; 77.30; 79.45; 82.00; 84.15; 86.30; 88.45; 91.00; 93.15; 95.30; 97.45; 100.00; 102.15; 104.30; 106.45; 108.60; 110.75; 112.90; 115.05; 117.20; 119.35; 121.50; 123.65; 125.80; 127.95; 130.10; 132.25; 134.40; 136.55; 138.70; 140.85; 143.00; 145.15; 147.30; 149.45; 151.60; 153.75; 155.90; 158.05; 160.20; 162.35; 164.50; 166.65; 168.80; 170.95; 173.10; 175.25; 177.40; 179.55; 181.70; 183.85; 186.00; 188.15; 190.30; 192.45; 194.60; 196.75; 198.90; 201.05; 203.20; 205.35; 207.50; 209.65; 211.80; 213.95; 216.10; 218.25; 220.40; 222.55; 224.70; 226.85; 229.00; 231.15; 233.30; 235.45; 237.60; 239.75; 241.90; 244.05; 246.20; 248.35; 250.50; 252.65; 254.80; 256.95; 259.10; 261.25; 263.40; 265.55; 267.70; 269.85; 272.00; 274.15; 276.30; 278.45; 280.60; 282.75; 284.90; 287.05; 289.20; 291.35; 293.50; 295.65; 297.80; 300.00; 302.15; 304.30; 306.45; 308.60; 310.75; 312.90; 315.05; 317.20; 319.35; 321.50; 323.65; 325.80; 327.95; 330.10; 332.25; 334.40; 336.55; 338.70; 340.85; 343.00; 345.15; 347.30; 349.45; 351.60; 353.75; 355.90; 358.05; 360.20; 362.35; 364.50; 366.65; 368.80; 370.95; 373.10; 375.25; 377.40; 379.55; 381.70; 383.85; 386.00; 388.15; 390.30; 392.45; 394.60; 396.75; 398.90; 401.05; 403.20; 405.35; 407.50; 409.65; 411.80; 413.95; 416.10; 418.25; 420.40; 422.55; 424.70; 426.85; 429.00; 431.15; 433.30; 435.45; 437.60; 439.75; 441.90; 444.05; 446.20; 448.35; 450.50; 452.65; 454.80; 456.95; 459.10; 461.25; 463.40; 465.55; 467.70; 469.85; 472.00; 474.15; 476.30; 478.45; 480.60; 482.75; 484.90; 487.05; 489.20; 491.35; 493.50; 495.65; 497.80; 500.00; 502.15; 504.30; 506.45; 508.60; 510.75; 512.90; 515.05; 517.20; 519.35; 521.50; 523.65; 525.80; 527.95; 530.10; 532.25; 534.40; 536.55; 538.70; 540.85; 543.00; 545.15; 547.30; 549.45; 551.60; 553.75; 555.90; 558.05; 560.20; 562.35; 564.50; 566.65; 568.80; 570.95; 573.10; 575.25; 577.40; 579.55; 581.70; 583.85; 586.00; 588.15; 590.30; 592.45; 594.60; 596.75; 598.90; 601.05; 603.20; 605.35; 607.50; 609.65; 611.80; 613.95; 616.10; 618.25; 620.40; 622.55; 624.70; 626.85; 629.00; 631.15; 633.30; 635.45; 637.60; 639.75; 641.90; 644.05; 646.20; 648.35; 650.50; 652.65; 654.80; 656.95; 659.10; 661.25; 663.40; 665.55; 667.70; 669.85; 672.00; 674.15; 676.30; 678.45; 680.60; 682.75; 684.90; 687.05; 689.20; 691.35; 693.50; 695.65; 697.80; 700.00; 702.15; 704.30; 706.45; 708.60; 710.75; 712.90; 715.05; 717.20; 719.35; 721.50; 723.65; 725.80; 727.95; 730.10; 732.25; 734.40; 736.55; 738.70; 740.85; 743.00; 745.15; 747.30; 749.45; 751.60; 753.75; 755.90; 758.05; 760.20; 762.35; 764.50; 766.65; 768.80; 770.95; 773.10; 775.25; 777.40; 779.55; 781.70; 783.85; 786.00; 788.15; 790.30; 792.45; 794.60; 796.75; 798.90; 801.05; 803.20; 805.35; 807.50; 809.65; 811.80; 813.95; 816.10; 818.25; 820.40; 822.55; 824.70; 826.85; 829.00; 831.15; 833.30; 835.45; 837.60; 839.75; 841.90; 844.05; 846.20; 848.35; 850.50; 852.65; 854.80; 856.95; 859.10; 861.25; 863.40; 865.55; 867.70; 869.85; 872.00; 874.15; 876.30; 878.45; 880.60; 882.75; 884.90; 887.05; 889.20; 891.35; 893.50; 895.65; 897.80; 900.00; 902.15; 904.30; 906.45; 908.60; 910.75; 912.90; 915.05; 917.20; 919.35; 921.50; 923.65; 925.80; 927.95; 930.10; 932.25; 934.40; 936.55; 938.70; 940.85; 943.00; 945.15; 947.30; 949.45; 951.60; 953.75; 955.90; 958.05; 960.20; 962.35; 964.50; 966.65; 968.80; 970.95; 973.10; 975.25; 977.40; 979.55; 981.70; 983.85; 986.00; 988.15; 990.30; 992.45; 994.60; 996.75; 998.90; 1001.05; 1003.20; 1005.35; 1007.50; 1009.65; 1011.80; 1013.95; 1016.10; 1018.25; 1020.40; 1022.55; 1024.70; 1026.85; 1029.00; 1031.15; 1033.30; 1035.45; 1037.60; 1039.75; 1041.90; 1044.05; 1046.20; 1048.35; 1050.50; 1052.65; 1054.80; 1056.95; 1059.10; 1061.25; 1063.40; 1065.55; 1067.70; 1069.85; 1072.00; 1074.15; 1076.30; 1078.45; 1080.60; 1082.75; 1084.90; 1087.05; 1089.20; 1091.35; 1093.50; 1095.65; 1097.80; 1100.00; 1102.15; 1104.30; 1106.45; 1108.60; 1110.75; 1112.90; 1115.05; 1117.20; 1119.35; 1121.50; 1123.65; 1125.80; 1127.95; 1130.10; 1132.25; 1134.40; 1136.55; 1138.70; 1140.85; 1143.00; 1145.15; 1147.30; 1149.45; 1151.60; 1153.75; 1155.90; 1158.05; 1160.20; 1162.35; 1164.50; 1166.65; 1168.80; 1170.95; 1173.10; 1175.25; 1177.40; 1179.55; 1181.70; 1183.85; 1186.00; 1188.15; 1190.30; 1192.45; 1194.60; 1196.75; 1198.90; 1201.05; 1203.20; 1205.35; 1207.50; 1209.65; 1211.80; 1213.95; 1216.10; 1218.25; 1220.40; 1222.55; 1224.70; 1226.85; 1229.00; 1231.15; 1233.30; 1235.45; 1237.60; 1239.75; 1241.90; 1244.05; 1246.20; 1248.35; 1250.50; 1252.65; 1254.80; 1256.95; 1259.10; 1261.25; 1263.40; 1265.55; 1267.70; 1269.85; 1272.00; 1274.15; 1276.30; 1278.45; 1280.60; 1282.75; 1284.90; 1287.05; 1289.20; 1291.35; 1293.50; 1295.65; 1297.80; 1300.00; 1302.15; 1304.30; 1306.45; 1308.60; 1310.75; 1312.90; 1315.05; 1317.20; 1319.35; 1321.50; 1323.65; 1325.80; 1327.95; 1330.10; 1332.25; 1334.40; 1336.55; 1338.70; 1340.85; 1343.00; 1345.15; 1347.30; 1349.45; 1351.60; 1353.75; 1355.90; 1358.05; 1360.20; 1362.35; 1364.50; 1366.65; 1368.80; 1370.95; 1373.10; 1375.25; 1377.40; 1379.55; 1381.70; 1383.85; 1386.00; 1388.15; 1390.30; 1392.45; 1394.60; 1396.75; 1398.90; 1401.05; 1403.20; 1405.35; 1407.50; 1409.65; 1411.80; 1413.95; 1416.10; 1418.25; 1420.40; 1422.55; 1424.70; 1426.85; 1429.00; 1431.15; 1433.30; 1435.45; 1437.60; 1439.75; 1441.90; 1444.05; 1446.20; 1448.35; 1450.50; 1452.65; 1454.80; 1456.95; 1459.10; 1461.25; 1463.40; 1465.55; 1467.70; 1469.85; 1472.00; 1474.15; 1476.30; 1478.45; 1480.60; 1482.75; 1484.90; 1487.05; 1489.20; 1491.35; 1493.50; 1495.65; 1497.80; 1500.00; 1502.15; 1504.30; 1506.45; 1508.60; 1510.75; 1512.90; 1515.05; 1517.20; 1519.35; 1521.50; 1523.65; 1525.80; 1527.95; 1530.10; 1532.25; 1534.40; 1536.55; 1538.70; 1540.85; 1543.00; 1545.15; 1547.30; 1549.45; 1551.60; 1553.75; 1555.90; 1558.05; 1560.20; 1562.35; 1564.50; 1566.65; 1568.80; 1570.95; 1573.10; 1575.25; 1577.40; 1579.55; 1581.70; 1583.85; 1586.00; 1588.15; 1590.30; 1592.45; 1594.60; 1596.75; 1598.90; 1601.05; 1603.20; 1605.35; 1607.50; 1609.65; 1611.80; 1613.95; 1616.10; 1618.25; 1620.40; 1622.55; 1624.70; 1626.85; 1629.00; 1631.15; 1633.30; 1635.45; 1637.60; 1639.75; 1641.90; 1644.05; 1646.20; 1648.35; 1650.50; 1652.65; 1654.80; 1656.95; 1659.10; 1661.25; 1663.40; 1665.55; 1667.70; 1669.85; 1672.00; 1674.15; 1676.30; 1678.45; 1680.60; 1682.75; 1684.90; 1687.05; 1689.20; 1691.35; 1693.50; 1695.65; 1697.80; 1700.00; 1702.15; 1704.30; 1706.45; 1708.60; 1710.75; 1712.90; 1715.05; 1717.20; 1719.35; 1721.50; 1723.65; 1725.80; 1727.95; 1730.10; 1732.25; 1734.40; 1736.55; 1738.70; 1740.85; 1743.00; 1745.15; 1747.30; 1749.45; 1751.60; 1753.75; 1755.90; 1758.05; 1760.20; 1762.35; 1764.50; 1766.65; 1768.80; 1770.95; 1773.10; 1775.25; 1777.40; 1779.55; 1781.70; 1783.85; 1786.00; 1788.15; 1790.30; 1792.45; 1794.60; 1796.75; 1798.90; 1801.05; 1803.20; 1805.35; 1807.50; 1809.65; 1811.80; 1813.95; 1816.10; 1818.25; 1820.40; 1822.55; 1824.70; 1826.85; 1829.00; 1831.15; 1833.30; 1835.45; 1837.60; 1839.75; 1841.90; 1844.05; 1846.20; 1848.35; 1850.50; 1852.65; 1854.80; 1856.95; 1859.10; 1861.25; 1863.40; 1865.55; 1867.70; 1869.85; 1872.00; 1874.15; 1876.30; 1878.45; 1880.60; 1882.75; 1884.90; 1887.05; 1889.20; 1891.35; 1893.50; 1895.65; 1897.80; 1900.00; 1902.15; 1904.30; 1906.45; 1908.60; 1910.75; 1912.90; 1915.05; 1917.20; 1919.35; 1921.50; 1923.65; 1925.80; 1927.95; 1930.10; 1932.25; 1934.40; 1936.55; 1938.70; 1940.85; 1943.00; 1945.15; 1947.30; 1949.45; 1951.60; 1953.75; 1955.90; 1958.05; 1960.20; 1962.35; 1964.50; 1966.65; 1968.80; 1970.95; 1973.10; 1975.25; 1977.40; 1979.55; 1981.70; 1983.85; 1986.00; 1988.15; 1990.30; 1992.45; 1994.60; 1996.75; 1998.90; 2001.05; 2003.20; 2005.35; 2007.50; 2009.65; 2011.80; 2013.95; 2016.10; 2018.25; 2020.40; 2022.55; 2024.70; 2026.85; 2029.00; 2031.15; 2033.30; 2035.45; 2037.60; 2039.75; 2041.90; 2044.05; 2046.20; 2048.35; 2050.50; 2052.65; 2054.80; 2056.95; 2059.10; 2061.25; 2063.40; 2065.55; 2067.70; 2069.85; 2072.00; 2074.15; 2076.30; 2078.45; 2080.60; 2082.75; 2084.90; 2087.05; 2089.20; 2091.35; 2093.50; 2095.65; 2097.80; 2100.00; 2102.15; 2104.30; 2106.45; 2108.60; 2110.75; 2112.90; 2115.05; 2117.20; 2119.35; 2121.50; 2123.65; 2125.80; 2127.95; 2130.10; 2132.25; 2134.40; 2136.55; 2138.70; 2140.85; 2143.00; 2145.15; 2147.30; 2149.45; 2151.60; 2153.75; 2155.90; 2158.05; 2160.20; 2162.35; 2164.50; 2166.65; 2168.80; 2170.95; 2173.10; 2175.25; 2177.40; 2179.55; 2181.70; 2183.85; 2186.00; 2188.15; 2190.30; 2192.45; 2194.60; 2196.75; 2198.90; 2201.05; 2203.20; 2205.35; 2207.50; 2209.65; 2211.80; 2213.95; 2216.10; 2218.25; 2220.40; 2222.55; 2224.70; 2226.85; 2229.00; 2231.15; 2233.30; 2235.45; 2237.60; 2239.75; 2241.90; 2244.05; 2246.20; 2248.35; 2250.50; 2252.65; 2254.80; 2256.95; 2259.10; 2261.25; 2263.40; 2265.55; 2267.70; 2269.85; 2272.00; 2274.15; 2276.30; 2278.45; 2280.60; 2282.75; 2284.90; 2287.05; 2289.20; 2291.35; 2293.50; 2295.65; 2297.80; 2300.00; 2302.15; 2304.30; 2306.45; 2308.60; 2310.75; 2312.90; 2315.05; 2317.20; 2319.35; 2321.50; 2323.65; 2325.80; 2327.95; 2330.10; 2332.25; 2334.40; 2336.55; 2338.70; 2340.85; 2343.00; 2345.15; 2347.30; 2349.45; 2351.60; 2353.75; 2355.90; 2358.05; 2360.20; 2362.35; 2364.50; 2366.65; 2368.80; 2370.95; 2373.10; 2375.25; 2377.40; 2379.55; 2381.70; 2383.85; 2386.00; 2388.15; 2390.30; 2392.45; 2394.60; 2396.75; 2398.90; 2401.05; 2403.20; 2405.35; 2407.50; 2409.65; 2411.80; 2413.95; 2416.10; 2418.25; 2420.40; 2422.55; 2424.70; 2426.85; 2429.00; 2431.15; 2433.30; 2435.45; 2437.60; 2439.75; 2441.90; 2444.05; 2446.20; 2448.35; 2450.50; 2452.65; 2454.80; 2456.95; 2459.10; 2461.25; 2463.40; 2465.55; 2467.70; 2469.85; 2472.00; 2474.15; 2476.30; 2478.45; 2480.60; 2482.75; 2484.90; 2487.05; 2489.20; 2491.35; 2493.50; 2495.65; 2497.80; 2500.00; 2502.15; 2504.30; 2506.45; 2508.60; 2510.75; 2512.90; 2515.05; 2517.20; 2519.35; 2521.50; 2523.65; 2525.80; 2527.95; 2530.10; 2532.25; 2534.40; 2536.55; 2538.70; 2540.85; 2543.00; 2545.15; 2547.30; 2549.45; 2551.60; 2553.75; 2555.90; 2558.05; 2560.20; 2562.35; 2564.50; 2566.65; 2568.80; 2570.95; 2573.10; 2575.25; 2577.40; 2579.55; 2581.70; 2583.85; 2586.00; 2588.15; 2590.30; 2592.45; 2594.60; 2596.75; 2598.90; 2601.05; 2603.20; 2605.35; 2607.50; 2609.65; 2611.80; 2613.95; 2616.10; 2618.25; 2620.40; 2622.55; 2624.70; 2626.85; 2629.00; 2631.15; 2633.30; 2635.45; 2637.60; 2639.75; 2641.90; 2644.05; 2646.20; 2648.35; 2650.50; 2652.65; 2654.80; 2656.95; 2659.10; 2661.25; 2663.40; 2665.55; 2667.70; 2669.85; 2672.00; 2674.15; 2676.30; 2678.45; 2680.60; 2682.75; 2684.90; 2687.05; 2689.20; 2691.35; 2693.50; 2695.65; 2697.80; 2700.00; 2702.15; 2704.30; 2706.45; 2708.60; 2710.75; 2712.90; 2715.05; 2717.20; 2719.35; 2



Acțiuni și luări de poziție pentru încetarea cursei înarmărilor

Guvernul neozelandez reafirmă poziția sa anti-nucleară

WELLINGTON, Nici o relație externă, oricât de importantă ar fi, nu poate cântări mai mult decât interesele poporului neozelandez...

In favoarea stabilirii unui nivel cât mai redus al înarmărilor

MADRID, Spania se pronunță în favoarea eliminării rachetelor din Europa, a declarat ministrul de externe al acestei țări, Francisco Fernandez Ordoñez...

Militanții francezi pentru pace cer încetarea tuturor experiențelor nucleare

PARIS, O amplă demonstrație de masă în favoarea păcii s-a desfășurat în orașul-port Toulon, din Franța...

Demonstrație la Washington

WASHINGTON, Din inițiativa organizației „American Peace Test”, în fața Casei albe au avut loc demonstrații pentru încetarea exploziilor nucleare subterane...

Conferința pentru dezarmare de la Geneva

NATIUNILE UNITE 10 (Agerpres) — La Geneva continuă lucrările Conferinței pentru dezarmare, în cadrul căreia sînt examinate o gamă largă de probleme referitoare la oprirea cursei înarmărilor...

COREEA DE SUD Val de nemulțumiri generale

SEUL 10 (Agerpres) — O încordare neobișnuită domnește la Seul și în alte orașe din Coreea de Sud. În pofida arstărilor masive în rîndurile celor mai activi luptători pentru democrație...

Extinderea colaborării între țările nealiniate

PHENIAN 10 (Agerpres) — La Phenian continuă lucrările Conferinței ministeriale extraordinare a țărilor nealiniate...

Incheierea întrunirii „celor șapte” de la Veneția

ROMA 10 (Agerpres) — La Veneția s-au încheiat lucrările reuniunii la nivel înalt a principalelor șapte state occidentale industrializate...

Intensificarea cooperării între țările latino-americane

CARACAS 10 (Agerpres) — Re-prezentanții celor 28 state membre ale Sistemului Economic Latino-American (S.E.L.A.)...

Peste 16 milioane șomeri în țările Pieței comune

BRUXELLES 10 (Agerpres) — Potrivit datelor definitive publicate de Biroul de Statistică al Pieței Comune, numărul șomerilor înscrși pe listele oficiilor de plasare a forței de muncă în C.E.E. era, la sfîrșitul lunii aprilie...

Problema fundamentală a epocii noastre — Înțurarea pericolului de război și asigurarea păcii

VIRE LA LICHIDAREA SUBDEZVOLȚĂRII ȘI INSTAURAREA NOII ORDINI ECONOMICE INTERNAȚIONALE, adoptat la recenta Conferință Politică Consultativă al statelor participante la Tratatul de la Varșovia...

Problema fundamentală a epocii noastre — Înțurarea pericolului de război și asigurarea păcii

Problema fundamentală a epocii noastre — Înțurarea pericolului de război și asigurarea păcii — Înțurarea pericolului de război și asigurarea păcii...

ORIENTUL MIJLOCIU

Consultări privind convocarea unei conferințe internaționale de pace în regiune

NATIUNILE UNITE 10 (Agerpres) — În cadrul noii serii de consultări inițiate în vederea studierii modalităților de convocare a unei conferințe internaționale de pace în Orientul Mijlociu...

Washington 10 (Agerpres)

Observatorul permanent al Ligii Arabe la O.N.U., Clovis Maksoud, s-a pronunțat în favoarea convocării cîi mai urgente a unei conferințe internaționale privind reglementarea pasnică a conflictului din Orientul Mijlociu...

Amman 10 (Agerpres)

Intr-un discurs rostit la Academia militară din Amman, regele Hussein al Iordaniei a lansat un apel statelor arabice...

„Sistemul economic internațional actual adîncește decalajele între țările bogate și cele sărace”

NAIROBI 10 (Agerpres)

La Nairobi se desfășoară lucrările celei de-a 14-a sesiuni a Consiliului guvernatorilor al Programului Național pentru Mediul Inconfortant (N.U.E.P.), fiind în discuție o serie de probleme economice și sociale...

Documentul trecut în revistă situația economică a țărilor din regiune și măsurile vizînd intensificarea cooperării ca mijloc de spîrlînire a programelor naționale de dezvoltare

Documentul trecut în revistă situația economică a țărilor din regiune și măsurile vizînd intensificarea cooperării ca mijloc de spîrlînire a programelor naționale de dezvoltare...

Francis Blanchard, directorul general al Organizației Internaționale a Mării (O.I.M.)

Francis Blanchard, directorul general al Organizației Internaționale a Mării (O.I.M.), a declarat în cadrul unei conferințe...

AGENTIILE DE PRESĂ TRANSMIT:

VIZITA LA BUDAPEȘTA

La Budapeșta s-au încheiat convorbirile dintre János Kádár, secretar general al Partidului Muncitoresc Socialist Ungar...

NATIUNILE UNITE 10 (Agerpres)

Comitetul special al Națiunilor Unite pentru investigația prăciturilor israeliene în teritoriile ocupate a inițiat o serie de contacte la Amman...

De la sfîrșitul săptămînilor trecute, tîrbura de refugiați palestinieni

De la sfîrșitul săptămînilor trecute, tîrbura de refugiați palestinieni din Dheish din teritoriul de pe malul de vest al Iordaniei...

AMMAN 10 (Agerpres)

Intr-un discurs rostit la Academia militară din Amman, regele Hussein al Iordaniei a lansat un apel statelor arabice...

AZI, SCRUTIN ANTICIPAT ÎN MAREA BRITANIE

Astăzi are loc în Marea Britanie scrutinul parlamentar anticipat în afara celor două formațiuni politice tradiționale — conservatorii și laburistii — sufragiile alegătorilor...

INGRIJORARE

INGRIJORARE. Vicepremierul și ministrul egiptean de externe, Esmat Abdel Meguid, și-a exprimat îngrijorarea față de continuarea conflictului irano-iraqian...

AGENȚII NAȚIONALE DE PRESĂ

AGENȚII NAȚIONALE DE PRESĂ. În ultimii doi ani, în țările membre ale Mișcării de nealinare au fost create aproape 50 de agenții naționale de presă...

IN GROENLANDA

IN GROENLANDA a fost format noul guvern, pe baza rezultatelor alegerilor legislative anticipate...

PREMIU LITERAR

PREMIU LITERAR. Scriitorul vest-german Peter Harling și-a fost decernat Premiul Hôlderlin pe anul acesta...

SPĂRGĂTORUL ATOMIC DE CHEATĂ

SPĂRGĂTORUL ATOMIC DE CHEATĂ. „SIBIRIA” a ajuns la București și va fi instalată în comun o magistrală feroviară în Africa de sud-vest...

MAGISTRALA FEROVIAȚĂ

MAGISTRALA FEROVIAȚĂ. Uganda, Tanzania, Ruanda și Burundi au hotărât să construiască în comun o magistrală feroviară în Africa de sud-vest...

PRIMUL MINISTRU ZIMBABWEAN

PRIMUL MINISTRU ZIMBABWEAN. Robert Mugabe, președintele în exercițiu al Mișcării de nealinare, a inaugurat miercuri lucrările reuniunii ministeriale în domeniul informațiilor...

TEST MEDICAL

TEST MEDICAL. Primarul orașului New York, Edward Koch, a anunțat că în curînd va efectua teste medicale asupra populației americane...