

Știința

ORGAN AL COMITETULUI CENTRAL AL PARTIDULUI COMUNIST ROMÂN

Anul LVI Nr. 13959 | Joi 9 iulie 1987 | Prima ediție | 6 PAGINI — 50 BANI



-marea bătălie a zilelor ce urmează!

Peste 2,3 milioane hectare cu grâu — recoltate în cel mult 6-10 zile! Aceasta este acum sarcina cea mai importantă spre realizarea căreia trebuie îndreptate toate eforturile lucrătorilor de pe câmp. Agricultorul nostru dispune de toate condițiile pentru ca secerul grâului să se desfășoare repede și bine. Cu mijloacele mecanice actuale și cu forța de muncă repartizată acestei lucrări, zilnic se poate recolta și transporta producția de grâu de pe aproape 300.000 hectare, se poate executa pregătirea terenului pentru culturi duble pe 175.000 hectare. Important este ca pretendenții aceste condiții să fie valorificați la maximum pentru ca absolut nimic să nu se pierdă, să nu se risipească.

Pe întinderile fertile ale Cîmpiei Olteniei, în Bărăgan și Dobrogea, lanurile de grâu și-au schimbat culoarea în galben, semn că, nu numai calendaristic, ci și faptic, a sosit vremea secerului la grâu. De altfel, într-un șir de unități din județele Ialomița și Giurgiu, combinatele au și intrat în primele luni de grâu. Timpul fiind în-acum înaintat, iar temperatura în creștere continuă, procesul de coacere a grânelor evoluează rapid și este de așteptat că în zilele următoare aria secerului la grâu să se extindă în majoritatea unităților din sudul țării. Esențial în momentul de față este ca specialiștii din unitățile agricole să urmărească permanent stadiul coacerii lanurilor, spre a cunoaște cu exactitate evoluția maturizării culturilor și a decide, în deplină cunoștință de cauză, declanșarea secerului imediat ce umiditatea boabelor a scăzut la limita care asigură conservarea producției în bune condiții. Numai procedându-se în acest fel, secerul poate fi efectuat în perioada optimă, adică atunci când nu se înregistrează nici o pierdere de boabe prin scuturarea spițelor.

Problema cea mai importantă care trebuie avută în vedere pentru ca secerul grâului să se desfășoare repede și bine este ca tractoarele, combinatele, celelalte mașini agricole să funcționeze la întreaga capacitate. Ziua de muncă în agricultură în această perioadă trebuie să înceapă o dată cu ivirea zorilor și să sfârșescă la lumina farurilor, iar acolo unde producția o cere ca să numere 24 de ore din 24. Ziua care să cuprindă în cîmp întreaga forță mecanică pusă la dispoziția asigurării bună desfășurare a actualei campanii, pe toți locuitorii satelor.

Secerul orzului a constituit pentru mulți gospodari o repetiție generală reușită de dinaintea marii campanii a recoltării grâului. În cele mai multe locuri, strînsul acestei culturi s-a făcut într-o perioadă scurtă, de 2-3 zile. Dar tot atât de adevărat este că în unele unități au apărut deseori serisoase, care nu au permis asigurarea continuității fluxului tehnologic. Aceasta, fie din cauza funcționării sau folosirii necorespunzătoare a combinilor, fie din cauza necorelării capacității de recoltare cu transportul, fie din multe alte motive mai ales de ordin organizatoric. Toate aceste situații trebuie analizate cu cea mai mare răspundere și trase concluziile necesare, iar pe baza acestora să fie adoptate acele măsuri care să prevină repetarea unor asemenea deficiențe. Pentru că trebuie spus cu toată claritatea, sarcinile mari care stau în fața oamenilor muncii din agricultură acum, când trebuie strîns recolta de grâu de pe o suprafață atât de mare, cînd în agricultură mai sînt de executat alte multe lucrări, toate strîmte, vor putea fi îndeplinite numai dacă asemenea neajunsuri vor fi grabnic înlăturate, numai dacă în fiecare unitate se va acționa ferm pentru organizarea temeinică a producției și a muncii, pentru intrarea unui spirit de ordine și disciplină în executarea la timp și de bună calitate a tuturor lucrărilor agricole.

Recoltarea într-un timp cât mai scurt și depozitarea grâului în cele mai bune condiții impun o temeinică organizare a muncii, până la cele mai mici detalii, în fiecare unitate și fermă vegetală, la nivelul fiecărei forme de lucru. Porcini de la prevederile programului de recoltare a grâului, care cuprind modul de folosire a utilajelor și a forței de muncă, vitezele zilnice și durata secerului în fiecare unitate, precum și organizarea transportului producției, este nevoie să se stabilească ordinea de prioritate a recoltării fiecărei soie, să fie dimensionate formatele complexe de mecanizare care să asigure executarea în flux continuu a tuturor lucrărilor, de la recoltare până la semănat. Aceasta presupune ca, după secerul, să se facă imediat balotarea paielor și depozitarea lor la marginea tarlalelor, spre a se putea pregăti terenul, astfel încît în cel mult o zi-două de la intrarea combinilor în brazdă să se însămînțească de-a doua cultură. Acest flux continuu de lucru trebuie să cuprindă și pregătirea de muncă care va participa la campania de secerul, cu deosebire la nivelul spițelor și adunatului paielor.

În strînsă corelare cu recoltarea, sînt necesare să fie organizate cât mai bine transportul și depozitarea producției, evidențierea corectă a acesteia și livrarea ei în raport cu destinațiile stabilite. Pretendenții mijloacele de transport să fie dirijate în funcție de suprafețele ce se recoltă de urgență. Practic, tot ce se strînge într-o zi, trebuie să fie transportat și depozitat. Or, pentru aceasta este nevoie ca mijloacele de transport să fie utilizate cât mai intens, asigurându-se, prin descărcarea lor operativă la bazele de recepție și prin stabilirea de itinerare precise și scurte, efectuarea a cât mai multor curse pe zi. Pregătirile făcute în bazele de recepție sînt de natură să asigure prelucrarea rapidă a producției. Ceea ce se cere personalului din acest sector este grăbia deosebită pentru conservarea de durată a cantităților de grâu depozitate. În această privință, cadrele de conducere din unitățile agricole trebuie să dovedească nu numai o maximă răspundere pentru livrarea imediată și integrată a cantităților contractate la fondul de stat, ci să manifeste și o grăbie deosebită față de calitatea producției livrate. Aceasta constituie o îndatorire de mare răspundere a fiecărei unități agricole de a cărei îndeplinire exemplară depind asigurarea pînii poporului și satisfacerea altor cerințe ale economiei naționale.

RECOLTAREA ȘI SEMĂNATUL

CULTURILOR DUBLE

impun o maximă concentrare a forțelor, o temeinică organizare a muncii

In pagina a III-a

BOTOȘANI:

O nouă capacitate de producție

Acționind sub semnul înaltei răspunderi revoluționare, colectivul muncitoresc de la Botoșani a pus în funcțiune o nouă capacitate de producție. — Noua investiție — ne spune Ioan Simion, inginerul-șef al întreprinderii — este

o turnătorie de precizie pentru rotoare de pompe. Ea este prevăzută cu două captatoare care elaborează câte 6 sarje în 8 ore de producție. I.U.P.S. Botoșani (a doua producătoare de pompe centrifugale din țară) rezolvă astfel, prin punerea în funcțiune a acestei

noi turnătorii, de precizie, problema rotoarelor cerute de producția periferică, piesele necesare pompelor aduse de la alte unități situate la mari distanțe. În același timp, vor fi asigurate și piesele de schimb necesare pompelor aflate în exploatare la diverși beneficiari. (Eugen Hrușcă)

ENERGIA

problemă de maximă INSEMĂNĂTATE preocupare de maximă RĂSPUNDERE

CĂRBUNE DE CALITATE, cărbunele așteptat de energeticieni

In pagina a III-a

TOVARĂȘUL NICOLAE CEAUȘESCU

a primit pe Hans Koschnick,

membru al Prezidiului Partidului Social-Democrat din R.F.G., președintele Comisiei pentru relații internaționale a P.S.D.

Tovarășul Nicolae Ceaușescu, secretar general al Partidului Comunist Român, președintele Republicii Socialiste România, a primit, miercuri, pe Hans Koschnick, membru al Prezidiului Partidului Social-Democrat din Republica Federală Germania, președintele Comisiei pentru relații internaționale a P.S.D., aflat în vizită în țara noastră.

Adresînd vii mulțumiri pentru încrederea acordată, oaspetele a exprimat aprecieri la adresa realizărilor obținute, în ultimii ani, de poporul român, în toate domeniile vieții economice și sociale.

În cursul întrevederii a fost relevată evoluția pozitivă a relațiilor dintre Partidul Comunist Român și Partidul Social-Democrat din R.F.G., dorința de a se dezvolta în continuare aceste raporturi. În același timp, au fost puse în evidență posibilitățile largi de amplificare a colaborării pe multiple planuri dintre cele două țări, îndeosebi pe tărîm economic și tehnico-științific.

Au fost abordate, de asemenea, unele probleme ale vieții internaționale. Tovarășul Nicolae Ceaușescu a arătat că țările și popoarele europene trebuie să-și asume o răspun-

deri, cînd situația se menține deosebit de gravă, este imperios necesar ca toate țările, indiferent de mărime sau sistem social-politic, partidele politice și toate forțele democratice și progresiste să abordeze problemele vieții politice printr-o gândire nouă, care să țină seama de adîncile prefaceri ce au avut loc în lume, de existența armelor nucleare, a uriașelor arsenale de arme de distrugere în masă care s-au acumulat pe planeta noastră. S-a subliniat că este necesar să se acționeze cu toată hotărîrea pentru oprirea evoluției periculoase a evenimentelor spre confruntare și război, pentru adoptarea unor măsuri concrete de dezarmare, în primul rînd de dezarmare nucleară, soluționarea pe cale pașnică, prin tratative, a diferendelor dintre state, pentru primirea unui curs nou în viața internațională, spre desîntinerde, colaborare și pace.

O atenție deosebită s-a acordat, în cursul întrevederii, situației de pe continentul european. În acest cadru, tovarășul Nicolae Ceaușescu a arătat că țările și popoarele europene trebuie să-și asume o răspun-

dere mai mare și să îndeplinească un rol tot mai activ în vederea opririi cursei înarmărilor, în primul rînd a celor nucleare, reluării și consolidării politicii de desîntinerde și securitate, întăririi încrederii și colaborării între statele continentului, pentru realizarea unei Europe unite, a păcii și colaborării.

Schimburi de păreri cu privire la situația economică mondială a reliefa importanța soluționării globale, echitabile a problemelor subdezvoltării inclusiv a datorităților externe extrem de mari ale țărilor în curs de dezvoltare — edificării unei noi ordini economice internaționale.

În cursul întrevederii a fost relevată necesitatea unei largi colaborări între partidele comuniste, socialiste, social-democrate, între forțele progresiste și democratice de pretendenți în vederea soluționării în interesul popoarelor, al asigurării păcii, a problemelor complexe ale lumii contemporane.

La primire a participat tovarășul Ion Stoian, membru subleant al Comitetului Politic Executiv, secretar al C.C. al P.C.R.

Noua recoltă de grâu a fost obținută cu multă trudă, cu mari eforturi materiale, ea întru chip de fapt munca întregului popor și, tocmai de aceea, este în interesul tuturor ca tot ce a rodit pămîntul pentru pîinea cea nouă a țării să fie strîns în cît mai scurt timp, fără pierderi, și depozitat cu cea mai mare grijă. Organele și organizațiile de partid, conducerile unităților agricole sînt chemate să acționeze ferm și eficient pentru mobilizarea și unirea eforturilor mecanizatorilor, ale tuturor oamenilor muncii din agricultură în vederea desfășurării în cele mai bune condiții a recoltării grâului.

DE LA AUTOCUNOAȘTERE LA AUTODEPĂȘIRE

INIȚIATIVE ÎN ACȚIUNEA DE MODERNIZARE LA ÎNTRINDEREA DE UTILAJ PETROLIER DIN ȚIRGOVIȘTE

Munca în oglinda timpului. În viața unei întreprinderi, a unui colectiv de muncă pot să intervină, la un moment dat, fapte, evenimente care să se dovedească a fi generatoare de schimbări fundamentale. Un astfel de moment a trăit și întreprinderea de utilaj petrolier din Țirgoviște. Era în septembrie 1986. În județul Dimbovița, vizita de lucru a tovarășului Nicolae Ceaușescu, împreună cu tovarășii Elena Ceaușescu, a prilejuit o analiză aprofundată și complexă a muncii desfășurate de organele și organizațiile de partid, a modului în care și îndeplinesc îndatoririle unității economico-sociale. Între obiectivele vizitate s-a înscris și întreprinderea țirgovișteană de utilaj petrolier. Secretarul general al partidului a subliniat, în concluzie, că unele dintre produsele realizate în această unitate nu corespund exigențelor actuale. O critică aspră, dar dreaptă. O critică mobilizatoare, care a declanșat, la nivelul întregului colectiv, un proces intens de schimbări înnoitoare.

Sat bogat, din cîmpia Doljului. Dacă te abai spre dreapta, către aba Jiului, trecerea de la cîmpie spre lunca nu se face în pantă domoală, ci abrupt, printr-o coastă înaltă, aproape verticală, ca de podis cu tîlul surpat, predispus alunecărilor de teren în anotimpurile ploioase. Dacă vezi locul acesta, nu te mai miri de ce satul care îl cuprinde se numește Malu Mare. Malu Mare e locul ce desparte satul înfloritor de lunca lăsată, pînă nu demult, în parangină; dacă mai adăugăm că un nu demult, în naravan ad-hoc, e de prisos să mai spunem că accesul spre Jiu, cu lunca sa mîlăsturoasă, nu era nici lucrul cel mai ușor cu putință și nici cel mai rîvnit probabil. A fost nevoie de

bratele și de mintile unor copii, călăuziți de dascăli înimosi, ca locul ce a dat nume satului să devină o altă față a satului. Copiii de la liceul agricol din Malu Mare, Gheorghe Florescu, și cu inspectorul școlar general al județului Dolj,

multe aspecte: complexitatea produselor, fiabilitatea, raportul dintre formă și greutate, productivitatea muncii, consumurile de materii prime și de energie. Cifrele și datele, aprofundate din această perspectivă, au conturat imaginea exactă a realității economice a întreprinderii, evidențînd faptul că nu toate realizările colectivelui s-au ridicat la înălțimea exigențelor timpului în care trăim, marcat de o nouă revo-

luția a spațiilor ce o compun, comoditatea în exploatare etc. În același timp, dezvoltarea impetuoasă a construcțiilor în țara noastră a impus trecerea de la construcția tradițională, care se forma pe șantier, la construcția industrială, bazată pe elemente modulate fabricate în serie, șantierul devenind astfel o secție de asamblare a produselor ce-i sînt livrate într-un stadiu de elaborare înalt sau foarte avansat. Activitatea institutului nostru reflectă într-un totul aceste cerințe, contribuind la continua perfecționare a tehnicilor de fabricație, în funcție de destina-

Adrian VASILESCU
(Continuare în pag. a V-a)

Tinăra generație la școala noii revoluții agrare

Sat bogat, din cîmpia Doljului. Dacă te abai spre dreapta, către aba Jiului, trecerea de la cîmpie spre lunca nu se face în pantă domoală, ci abrupt, printr-o coastă înaltă, aproape verticală, ca de podis cu tîlul surpat, predispus alunecărilor de teren în anotimpurile ploioase. Dacă vezi locul acesta, nu te mai miri de ce satul care îl cuprinde se numește Malu Mare. Malu Mare e locul ce desparte satul înfloritor de lunca lăsată, pînă nu demult, în parangină; dacă mai adăugăm că un nu demult, în naravan ad-hoc, e de prisos să mai spunem că accesul spre Jiu, cu lunca sa mîlăsturoasă, nu era nici lucrul cel mai ușor cu putință și nici cel mai rîvnit probabil. A fost nevoie de

bratele și de mintile unor copii, călăuziți de dascăli înimosi, ca locul ce a dat nume satului să devină o altă față a satului. Copiii de la liceul agricol din Malu Mare, Gheorghe Florescu, și cu inspectorul școlar general al județului Dolj,

multe aspecte: complexitatea produselor, fiabilitatea, raportul dintre formă și greutate, productivitatea muncii, consumurile de materii prime și de energie. Cifrele și datele, aprofundate din această perspectivă, au conturat imaginea exactă a realității economice a întreprinderii, evidențînd faptul că nu toate realizările colectivelui s-au ridicat la înălțimea exigențelor timpului în care trăim, marcat de o nouă revo-

luția a spațiilor ce o compun, comoditatea în exploatare etc. În același timp, dezvoltarea impetuoasă a construcțiilor în țara noastră a impus trecerea de la construcția tradițională, care se forma pe șantier, la construcția industrială, bazată pe elemente modulate fabricate în serie, șantierul devenind astfel o secție de asamblare a produselor ce-i sînt livrate într-un stadiu de elaborare înalt sau foarte avansat. Activitatea institutului nostru reflectă într-un totul aceste cerințe, contribuind la continua perfecționare a tehnicilor de fabricație, în funcție de destina-

DIN ACTUALITATEA SOCIALISTĂ A ȚĂRII
● reportaje ● însemnări ●

abrupt. Au tăiat cu migală treaptă cu treaptă, fixînd pămîntul cu rădăcinii insecte, care se vișează după gorji și livezi. Mîini harnice, de școlar, au pus în cuiburile sculptate după îndemnul cărților și-al inițiilor hrană și apă pentru plantele firave. Malu Mare e un nume recucerit. Acești copii, care în următorii ani vor spori numărul cadrelor tehnice ale agriculturii noastre intrate sub zodia unei noi revoluții, au avut inspirația și incredibilitatea forță de a altui nu un

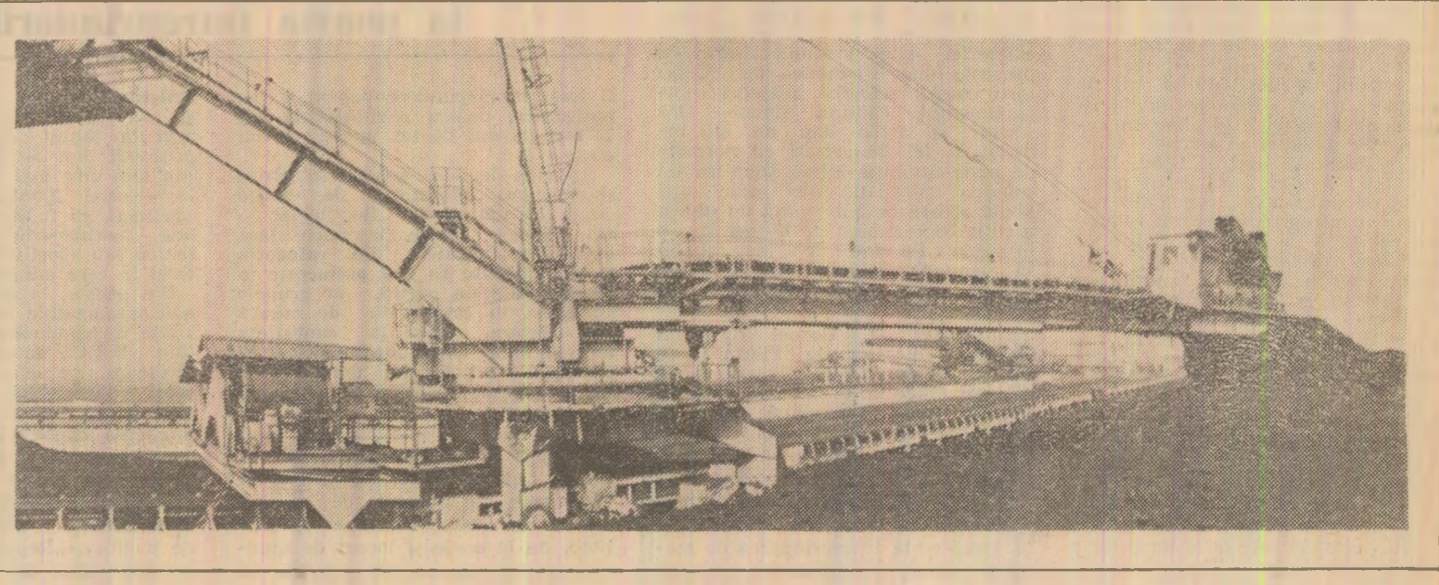
Șirăbătem moșia aceasta împreună cu directorul lui celui agricol din Malu Mare, Gheorghe Florescu, și cu inspectorul școlar general al județului Dolj,

Șirăbătem moșia aceasta împreună cu directorul lui celui agricol din Malu Mare, Gheorghe Florescu, și cu inspectorul școlar general al județului Dolj,

Anica FLORESCU
Nicolae BABĂLAU
corespondentul „Științei”

(Continuare în pag. a II-a)

Vlaicu RADU
(Continuare în pag. a IV-a)



Pentru cetățeni, prin munca cetățenilor

— DIN EXPERIENȚA ORGANIZĂȚILOR FRONTULUI DEMOCRAȚIEI ȘI UNITĂȚII SOCIALISTE —

Anii care au trecut de la Congresul al IX-lea al partidului nostru au marcat de creșterea și activitatea unui vast și original sistem al democrației muncitorești revoluționare, cadrul autoperfecționator de afirmare a tuturor categoriilor de cetățeni la conducerea societății, la rezolvarea treburilor obștești. Acest sistem, creat din inițiativa și sub direcția îndrumătoare a tovarășului Nicolae Ceaușescu, și-a afirmat de oameni munca și prin variate forme și modalități — să-și exprime direct opiniile și propunerile și, în același timp, să participe nemijlocit la desfășurarea acestora, a întregii politici a partidului și statului.

VILCEA: Continua infrumusețare a localității

Dacă este să o considerăm orășel, localitatea Olănești s-a aflat cum pe ultimele luni într-o orășel, după numărul locuitorilor — 4.800. Și totuși, localitatea „găzduiește” anual peste 60.000 oaspeți din toate colțurile țării. „Ceea ce înseamnă că localitatea trebuie să fie mereu proaspătă, mereu cu un plus de frumusețe”, ține să precizeze primarul Aurel Vlăduț. Ceea ce înseamnă o continuă căutare de idei, o permanentă preocupare pentru studierea și transpunerea lor în proiecte locale. În luna din principalele surse de idei și sugestii o constituie intrunirile „Tribunei democrației”, la care, de regulă, participă nu numai locuitorii din zona „Băi”, ci și din toate satele aparținătoare. În fiecare dată, bilanțul realizărilor pe baza acestor idei este bogat. La ultima „Tribună”, primarul a raportat oentru: regularizarea albiei râului Olănești pe o lungă porțiune, în toate străzile cuprinse în programul de modernizare au fost, intr-adevăr, modernizate; în fața modernului hotel „Olănești” au fost planșate arbuștii ornaționali, între care oleandri; au fost montate noi trasee turistice de-a lungul râului Cheia. În semnificația acestor fapte a subliniat-o la intrunirea amintită cetățeanul Nicolae Bildea, din Olănești-Sat: „Așa cum gospodăria și localitatea. Or, pentru localitatea noastră se vorbește în întreaga țară. Cind auzi spusele oamenilor, te poți miri sau poți lăsa capul în pământ. Noi vrem să ne mirăm și să fim acți.”

Inseamnă oare asta că locuitorii Olăneștilor nu mai au probleme? Nicidecum! Președintele C.A.P. Olănești, Nicolae Tudor, reamintează la intrunirea respectivă propunerea făcută astă-noapte de a realiza o nouă plantărie de pomi fructiferi. Tot el atrage atenția constituției populare orășenească să decidă operațiunea asupra propunerii de a extinde alimentarea cu apă caldă a tuturor apartamentelor; să prezinte la ședința următoare o nouă planșă de pomi fructiferi. Si mai reținem una din propunerile făcute la ultima intrunire a „Tribunei democrației” la Olănești: „Ce-ar fi dacă la viitoare intruniri ar fi invitați și oaspeții care le-am auzi în discuții despre stațiune, am extinde ce le-a plăcut, am înălțura ceea ce este de înălțat. O privea a muncii noastre «din afară» nu strică.”

De ce oare? — a răspuns primarul. O „Tribună a democrației” cu participarea oamenilor din diferite colțuri ale țării, dar care sint oaspeți și beneficiarii ai stațiunii noastre? (Ion Stanciu).

VRANCEA. Un șantier permanent: cel al bunei gospodării

— Multe s-au realizat cu participarea miiilor de cetățeni ai municipiului, multe vin din urmă, vieneză, în discuții. Constă în municipiul Focșani al F.D.U.S. Rădu Borcea. De altfel, noi înșine am lansat întrecerea către toate consiliile populare municipale și orășenești din întreaga țară.

Intr-un șir de anchete publicate sub titlul: „Cum pleacă și cum vin trenurile în gară”, ziarul nostru s-a ocupat de problema degradării unor vagoane de marfă din trenurile turistice unde se înregistrează încă nu rareori asemenea cazuri. Sint, ce folosesc de navetiști, față de cei, în continuarea investigațiilor noastre, ne-am oprit asupra comportării unor cetățeni din această categorie de călători.

Insemnările de față încep cu o informație: pentru zece de mii de oameni ai muncii care își desfășoară activitatea în întreprinderile de pe platforma industrială „23 August” și în zonă au fost create, importante înlesniri în ce privește transportul. De aici pleacă cel mai modern și accesibil mijloc de transport în comun — metroul. Spre cartierele învecinate se duce și se întoarce numeroase linii de tramvaie și autobuze. Cit despre navetiști, pentru ei o realizare remarcabilă este construirea unei noi stații de cale ferată — baltă „23 August” — a cărei clădire este așezată în zona platformei industriale, și tot pentru navetiști tenul care circulă între stația București-Obor și Otletina face un ocol de 10-12 km spre a-l lua din fața întreprinderilor. Mii și mii de muncitori, care folosesc venul ca mijloc de transport, locuiesc în comune din județele Călărași, Ialomița și Sectorul agricol Ilfov. Dar, în ciuda acestui fapt, nu s-a pierdut timpul pe drum — iau trenul din vecinătatea întreprinderii și călătoresc cel mult o oră datorită unei judicioase corelări a mersului trenurilor cu programul de muncă. Cu alte cuvinte, se face eforturi pentru a se crea o posibilitate de a ajunge în condiții bune, la locul de muncă și de acolo — acasă. Dar aceste eforturi și străduințe sint respectate printr-o comportare civilizată în trenuri?

Fără a generaliza trebuie arătat că printr-o navetișă se înțeleg unii a căror comportare în tren este intolerabilă. Cel puțin din două puncte de vedere: al atitudinii față de ceilalți călători și al comportării față de bunurile publice, față de

21.045 tone de oțel, 830 tone tona, 18 tone zinc, 50 tone de alamă, 99 tone plumb. La țese se mai adaugă 930 tone hirtie și cartoane, 347 tone de cauciu etc. Iar cantitățile de materiale recuperabile colectate și predate centrelor de colectare cresc în fiecare săptămână. (Virgiliu Tataru).

IAȘI: Lucrări în valoare de miliarde lei

La început — două cifre: 3.181 și 1.570. Prima reprezintă numărul propunerilor făcute direct de membrii organizațiilor F.D.U.S. sau în cadrul intrunirilor „Tribuna democrației”; cea de-a doua — numărul de obiective cuprinse în planurile de activitate operative și cele de dezvoltare economice sociale. În profil teritorial pe baza acestor propuneri. Enumerăm unele din aceste obiective deja realizate: legătura directă dintre centrul municipiului Iași și cartierul Târnăveni (printr-un pasaj aerian), precum și cartierul Dimitrie Cantemir (printr-un nou pod peste Bahlui); amenajarea de unități ale industriei mici în toanele 4 orașe și 85 comune din județ; captarea unor noi surse de apă potabilă pentru localitățile Podu Iloaiei, Belcești, Vlădeni, Rădăcaneni și Tîbănești, aflate în proces de urbanizare; în noul cartier „Dacia” din municipiul Iași s-a construit o nouă școală modernă, cu 24 de clase. Datele respective au fost prezentate la recenta plenară a consiliului județean al F.D.U.S., la care mai mulți vorbitori au subliniat stransa conexiune a organizațiilor F.D.U.S. cu organele puterii de stat locale. „Propunerile noastre nu numai că au fost ascultate, dar multe din ele au devenit obiective de plan, iar altele își găsesc acum aplicarea în viață”, spunea unul dintre vorbitori. Citeva din propunerile și inițiativele pe care gospodării țesene vor să le transforme în realități în cursul acestui an: redarea în circuit agricol a unei suprafețe de 310 hectare degradate; amenajarea și curățirea a 117 hectare de spații verzi; repararea a 8,5 milioane mp de străzi și trotuare; amenajarea a peste 200 km de trasee turistice etc.

Dezbatările pe primele cinci luni ale acestui an dovedesc că angajamentul comitetelor O.D.U.S. de a depăși rezultatele anului trecut se îndeplinește, în acest interval, în județ au fost colectate și predate

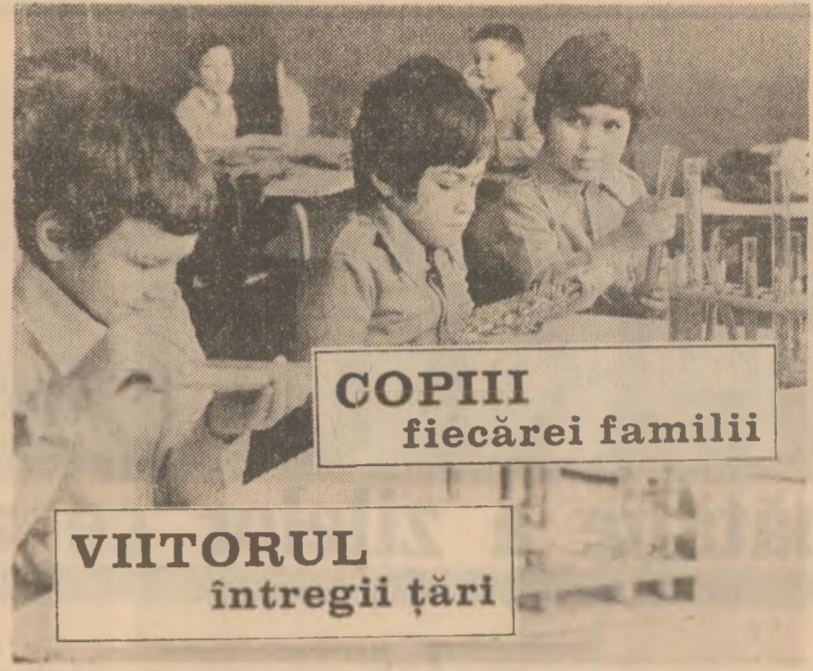


Din noile construcții ale municipiului Slobozia. Foto: E. Dichiseanu

Argumentele unei moderne baze materiale

Se cunoaște și se afirmă cu deplină temei că niciun problemă de sănătate și organizarea și desfășurarea activității în condiții de confort, de mare complexitate, în conformitate cu indicațiile medicilor superioare de partid, cu sarcinile ce ne revin. Intocmirea unei evoluții stricte a gravidei, acordarea asistenței diferențiate în funcție de evoluția sarcinii și imprimarea unui caracter interdisciplinar asistenței prenatale, internarea profilactică,

Beneficiind de condiții materiale corespunzătoare, de cadre medicale bine pregătite profesional, am putut iniția și organiza o sursă de acțiuni noi — beneficii de altă forță ce în acesti ani de ample și radicale transformări revoluționare din perioada de după Congresul al IX-lea al partidului. În centrul acestor preocupări se situează grila deosebită a conducerii partidului față de păstrarea înțelegerii și vigoriei poporului nostru, de evoluția pozitivă a indicatorilor demografici. În acest context s-a accentuat, în repetate rânduri, necesitatea îmbunătățirii activității unităților sanitare a tuturor factorilor cu atribuții și răspundere în acest domeniu. Avind înțelegerea clară a faptului că aceasta se constituie într-o sarcină de durată, de amplă perspectivă, consiliile oamenilor muncii de la Direcția sanitară a Județului Harghita, de la toate spitalele teritoriale urmăresc în permanență modul de aplicare și programelor frontului sanitar, termen lung, concentrându-și eforturile în direcția îmbunătățirii continue a indicatorilor demografici.



COPIII fiecărei familii

VIITORUL întregii țări

La fel ca toate zonele țării, și județul Harghita s-a bucurat de o mare atenție din partea conducerii de partid și de stat, personal a tovarășului Nicolae Ceaușescu. În paralel cu intensa dezvoltare industrială — în acest an valoarea producției-marfă va fi de peste 7 miliarde lei — importante fonduri au fost alocate din bugetul de stat, pentru dotări sociale. S-au construit, în 22 de ani, peste 41.000 apartamente, ceea ce, pentru sănătate, înseamnă un câștig de peste două milioane de metri pătrați. Această accentuată dezvoltare a cunoscut și baza materială a sănătății. Au fost construite și date în folosință, în acesti ani, spitale cuprinse cu policlinici la Miercurea-Ciuc, Odorheiu Secuiesc și Toplița, astfel că în prezent dispunem de 3.429 paturi în spitale, din care 533 în secțiile de obstetrică-ginecologie și nou-născuți. De asemenea, funcționează în județ 49 dispensare medicale comunale, 53 dispensare urbane, 21 dispensare policlinice. Puternica rețea a unităților de ocrotire a mamei și copilului — incluzând și creșele, secțiile de pediatrie, legăturile de copii, casele de copii școlare — este asigurată cu cadre medicale cu ridicata pregătire profesională; numai în secțiile de obstetrică-ginecologie și nou-născuți 22 medici obstetricieni și peste 200 cadre medicale asigură asistența medicală a gravidei și asistența la naștere.

Extinderea noului născut este momentul declanșării unei alte surse de acțiuni care-l pun în primul plan atenția cadrelor medicale din teritoriu. În prima lună este vizitat zilnic. Insistăm foarte mult asupra evitării tratamentelor complexe la domiciliu, la apariția oricărui semn de boală a sursului fiind obligatorie internarea imediată în secția de pediatrie.

UN OBIECTIV DE PRIMĂ IMPORTANȚĂ — EDUCAREA SANITARĂ A MAMELOR. Familia este principala noastră colaborator în

450 asemenea expuneri, majoritatea în marile unități ale industriei ușoare: întreprinderile de trișerie, confecții și filatura din Miercurea-Ciuc, la confecții și fabrica de ață și filatură din Odorheiu Secuiesc, la trișerie Toplița și soie mobilă Gheorgheni. Sintem receptivi la orice sugestie, înaintăm colaborări fructuoase cu cluburile „Femina” din principalele orașe, cu comitetele caminelor muncitorești, cu casele de cultură și cluburile sindicale, cu cinematograful în cadrul cărora medicii au participat în prezent la simpozioane, dezbateri, proiectii de filme pe temă demografică, arătând, ilustrând și explicând riscurile grave ale avortului și consecințele sale nefaste, despre îndosărirea sterilității, despre îngrășirea și creșterea copiilor. Tutoarea acestor acțiuni, îndreptate spre stimularea dorinței tinerelor familii de a avea copii, le putem adăuga activitatea celor trei cabinete de

Dr. Biro GHEIZA director Direcției sanitare a județului Harghita

Tinăra generație la școala noii revoluții agricole

(Urmare din pag. 1) observatiile științifice pe care le adună de la un sezon la altul, nu poți decide să te bucuri.

Pe un plan mai general, ni se pare demn de subliniat faptul că în întregul județ, în care agricultura are o pondere însemnată (ca suprafața agricolă și volumul producției, ca populație ocupată în agricultură), școala își îndreaptă atenția spre interesul și preocuparea, spre unele păminturi părgăniețe (ajudecându-și-le, cu sprințul obișnuit și transformându-le în grădini-model). Fiecare școală generală are ferma ei, fiecarea grădiniță are lotul ei, unii au solarul, răsădinite, ciupercării, majoritatea cresc iepuri de casă și vînturi de mătase. Și sintem convins că țărani din satele dojene înțeleg așa cum trebuie și eforturile, și rezultatele micilor curenti.

Cum pleacă și cum vin trenurile în gară? CU NAVETIȘTII LA DRUM...

Răspunderea educativă a factorilor de conducere pentru comportarea muncitorilor-navetiști incetează la poarta întreprinderii?

funcții de răspundere în grupele sindicale, în organizațiile U.T.C. Oare nimeni n-a simțit nevoia să aibă în vedere o asemenea comportare? Este discutabilă prestația colectivului de muncă din care face parte? Acesta ar fi un prim aspect. Al doilea este acela al muncii politico-educative, pe care organele sindicale și organizațiile U.T.C. trebuie să o desfășoare în rîndurile na-

referim doar la ceea ce, ar tolera în unitățile respective, propriul lucrător — strungari, matriteri, lam-noriști sau de orice altă meserie — să dorească anumite utilități, să producă pagube? Evident că nu. Nu, pentru că asta ar însemna afectarea însăși a proprietății obștești. Dar bunurile materiale din trenuri ale statului, a noastră, a tuturor? Nu înseamnă oare că prin asemenea atitu-

ștanțelor de judecată. Intr-adevăr, nu i-am popularizat faptele în comună. Nici ale lui, nici ale altora, pentru că o atmosferă de intoleranță față de ele.

DE LA C.E.C.

Contul curent personal — instrument de economisire și de efectuare a diferitelor plăți

Economisirea timpului este o cerință a vieții moderne care se poate realiza prin diferite căi și modalități. Una dintre acestea, o modalitate eficientă, poate fi realizată prin utilizarea contului curent personal, sau la dispoziția populației de Casa de Economii și Conservenții.

Gh. GRAURE

Maiestății Sale HASSAN AL II-LEA Regele Marocului

Aniversarea zilei dumneavoastră de naștere imi oferă prilejul să vă adresez calde felicitări și cele mai bune urări.

NICOLAE CEAUȘESCU Președintele Republicii Socialiste România

Domnului NICOLAE CEAUȘESCU Președintele Republicii Socialiste România

Am primit cu deosebită plăcere amabilele urări pe care mi le-ați adresat cu ocazia aniversării Zilei naționale a Republicii Italiene.

FRANCESCO COSSIGA Președintele Republicii Italiene

CONSTANȚA : Record în portul de mărfuri

La danele portului Constanța se învârt 8 iulie, sub operațiunile de trafic, aproape 60 de nave românești și sub diferite pavilioane, din care 35 încărcătoare produse ale industriei noastre destinate exportului.

ACTUALITATEA SPORTIVĂ

Universiada '87

Miercuri, pe stadionul Dinamo din Zagreb, a avut loc festivitatea de deschidere a celei de-a 13-a ediții a Jocurilor mondiale universitare de vară, competiție polisportiva de amploare ce se desfășoară sub deviza „Tineretul lumii pentru o lume a păcii”.

După defilarea delegațiilor țării participante, în acordurile Imnului studentesc „Gaudemus”, cunoscutul baschetbalist Iugoslav Drazen Petrović a aprins flacăra Jocurilor, iar pe câmp a fost înălțat drapelul F.I.S.U.

În programul Universiadei sunt inscrite concursuri la 12 discipline: atletism, baschet, gimnastică, scrimă, fotbal, inot, sărituri în apă, polo, tenis, volei, caiac-canoe și canotaj academic.

Proba feminină de floretă din cadrul Jocurilor mondiale universitare de vară de la Zagreb a fost distinsă de scriema italiană Lucia Travasa, urmată de coechipiera sa Anna Pia Gandolfi și Yan Zhu (R.P. Chineza).

În turul II al preliminariilor turneului de fotbal s-au înregistrat următoarele rezultate: Japonia — Franța 2-0 (0-0); R.P. Chineza — Olanda 1-0 (0-0); Argentina — Nigeria 1-1 (0-0); Uruguay — R.F. Germania 1-1 (0-0); R.P.D. Coreea — Marea Britanie 2-2 (2-0); S.U.A. — Algeria 5-0 (1-0); U.R.S.S. — Iugoslavia 1-0 (0-0); Coreea de Sud — Brazilia 5-0 (3-0).

Cu prilejul reuniunii Federației Internaționale a Sportului Universitar (F.I.S.U.), Primo Nebiolo a fost reales președinte al acestui for sportiv.

Programul Campionatului internațional al României va începe cu proba de călărie — traseu 600 metri, cu 15 obstacole — care se va desfășura vineri și sâmbătă, între orele 10 și 12,30, la stadionul Olimpia din Calea Vitan.

Programul Campionatului internațional al României va începe cu proba de călărie — traseu 600 metri, cu 15 obstacole — care se va desfășura vineri și sâmbătă, între orele 10 și 12,30, la stadionul Olimpia din Calea Vitan.

Programul Campionatului internațional al României va începe cu proba de călărie — traseu 600 metri, cu 15 obstacole — care se va desfășura vineri și sâmbătă, între orele 10 și 12,30, la stadionul Olimpia din Calea Vitan.

Programul Campionatului internațional al României va începe cu proba de călărie — traseu 600 metri, cu 15 obstacole — care se va desfășura vineri și sâmbătă, între orele 10 și 12,30, la stadionul Olimpia din Calea Vitan.

Programul Campionatului internațional al României va începe cu proba de călărie — traseu 600 metri, cu 15 obstacole — care se va desfășura vineri și sâmbătă, între orele 10 și 12,30, la stadionul Olimpia din Calea Vitan.

Programul Campionatului internațional al României va începe cu proba de călărie — traseu 600 metri, cu 15 obstacole — care se va desfășura vineri și sâmbătă, între orele 10 și 12,30, la stadionul Olimpia din Calea Vitan.

Programul Campionatului internațional al României va începe cu proba de călărie — traseu 600 metri, cu 15 obstacole — care se va desfășura vineri și sâmbătă, între orele 10 și 12,30, la stadionul Olimpia din Calea Vitan.

Programul Campionatului internațional al României va începe cu proba de călărie — traseu 600 metri, cu 15 obstacole — care se va desfășura vineri și sâmbătă, între orele 10 și 12,30, la stadionul Olimpia din Calea Vitan.

Cronica zilei

Cu prilejul celei de-a 69-a aniversări a victoriei Revoluției Populare Mongole, la cinematograful „Studio” din Capitală a avut loc, miercuri, o gală de filme documentare.

Au luat parte reprezentanți ai Consiliului Cultural și Educației Socialiste, Ministerului Afacerilor Externe, Asociației cineastilor, oameni de artă și cultură, un numeros public.

Sinaia : „PERLA BUCEGILOR”

— O GAZDĂ OSPITALIERĂ

— Primei stațiuni ce alcătuiește colierul Văii Prahoavei i se spune „Perla Bucegilor”. I se spune metaloasă de mult așa. Dar la o analiză comparată, între factorul de frumusețe naturală și factorul de frumusețe urbanistică creată de om, abia astăzi se poate afirma că Sinaia își pune în valoare toate nestematele. Este adevărat?

— Da, și nu întîmplător — ne asigură din capul locului tovarășul Ion Sădănuș, directorul Oficiului județean de turism Prahoava. Astăzi Sinaia se află la capătul a 15 ani de investiții intense. Pe de o parte, pentru ridicarea unor edificii noi, reprezentative, pentru o stațiune înscrisă în circuitul internațional al celor mai căutate locuri de vacanță și practicare a sporturilor de iarnă din Europa. Pe de altă parte, pentru „întinerirea” și aducerea în cromatică timpului a valorosului său fond urbanistic și al hotelurilor care se strâng de-a lungul orașului de la un capăt la altul și care rezonează în plină turanță a stațiilor, au apărut în ultimii ani hoteluri care se disting în egală măsură prin urbanism și confort, prin funcționalitate și frumusețe. Cele trei „nestemate” noi ale Sinaiei — Internațională, Montană și „Sinaia” — se situează, atât constructiv, cât și ca dotări, inclusiv în domeniul agrementului, la nivelul celor mai reușite edificii de acest fel. Dar acestora li s-au adăugat și alte trei hoteluri care, prin modernizare, au devenit practici mai frumoase decât au fost inițial. Există aprecieri ale unor renomați personalități care în prezent, capacitatea de cazare a stațiilor Sinaia este asigurată confort și calitatea serviciilor ca „Palace”, „Caraiman” și „Păltinș”. Cele 6 noi nestemate ale Sinaiei au capacitatea care le permit să primească pe serie cca. 2000 de turiști.

linierare de vacanță

— Care este deci, la ora actuală, capacitatea totală de primire a stațiilor Sinaia? — Încă de acum 15 ani, conducerea de partid și de stat a cerut să facem din Sinaia o stațiune turistică internațională de capacitate medie, care să atîngă în jur de 5000 de locuri de cazare. Ne propiem de realizarea acestei capacități și chiar a unei stațiuni care să satisfacă toate categoriile de cerințe. În prezent, capacitatea de cazare a stațiilor Sinaia asigură primirea a 40 la sută din turiștii din hoteluri de categoria I, a 42 la sută în hoteluri de alte categorii și a 18 la sută în vile, căsuțe și moteluri.

— Care este scutul că Sinaia este solicitată, în egală măsură, atât vara cât și iarna? — În primul rînd, polivalența stațiilor. Sinaia are zone turistice de interes cu pondere estică. Este oraș-stațiune pentru turistul care își propune să petreacă o vacanță în mediul ambiant al unui oraș de munte; este stațiune a liniștii și odihnei în zona situată deasupra soarelui care străbate orașul și face legătura spre Brașov; este stațiune a drumetiei și sporturilor de iarnă.

— Care este ultimul argument în calitatea de gazdă? — Nu, primul și ultimul argument este pentru noi înscris în jargonul ospitalității — calitatea serviciilor.

Constantin PRIESCU

Cameni, fapte, semnificatii DIN LUMEA CONSTRUCTORILOR SOCIALISMULUI

Repere ale muncii creatoare

Răspîndindu-și, parcă, intruziunea, vara varșoviană '87 și-a vestit sosirea cu un soare strălucitor, beneficiind de atenția și interesul multor. Multe, foarte multe flori, într-o neasmutită simfonie de culori. Flori crescute în case, în sere, în grădini, de oameni gospodari, iubitori de frumusețe. Flori pe care le-am văzut de la etajul 39 al unui din edificiile-turn din zona centrală împodobind ferestrele și balcoanele blocurilor din jur. Le-am văzut, apoi, în parcurile publice, în toate pietele și cartierelor Varșoviei, ca și în tabourile picturale ale profesiunilor și amatorilor care le immortalau pe fundaluri dominate de impunătoarele construcții înalte în anul socialismului. Construcții pe care le înalțasem tot pasul pentru că, practic, Varșovia e un oraș nou, recidivat din temelii, iar dacă legenda pasăcii Phoenix n-ar fi existat, ea ar fi trebuit izvodită anume pentru acest oraș-erou, născut mai mîndru și mai frumos ca oricînd în multecularele și zbucurnatele lui istorie, prin munca și dăruirea, dirigenția și abnegația varșovienilor, ale întregului popor polonez.

Privim, în vitrina unei clădiri de pe strada Nowo Miecjska, două imagini: una reproduce o pictură în care două imense redă aceeași clădire la sfîrșitul războiului, cînd era unorman de moloz. După picturile lui Canaletto, după fotografiile și stampele vremii, după mădările puținilor locuitori suverăni, după masele de maseratori fasciste, clădirea a fost reconstituită sîdima, pînă în cele mai mici detalii. Așa au fost refăcute toate casele, toate străzile și toate monumentele din Sine și din jur. „Orășelul” nostru care face acum prin ingeniozitatea soluțiilor arhitectonice, corp comun cu noile construcții ale noi Varșoviei. Străduțurile de tip medieval ale vechiului oraș coboară pitorește și în prezent, dar în prezent, prin linia îmbrățișată cu magistrală rutieră Wislostrada, cu cite trei și patru benzi de circulație pe sens, și care, la rîndul ei, însoțeste, în timp triplănt, curgerea domoală a Vistulei.

Lăsam în urmă Wislostrada și străbatem marile bulevarde centrale, strălucite de clădiri monumentale. Intrăm într-una din ele, în care se află Direcția generală de construcție a metroului varșovian. Aflăm de la inginerul-șef Byssard Olejko că ideea construcției metroului datează încă din 1927, cînd exista în Polonia o puternică școală inginerască. Proiectul n-a putut fi înfăptuit atunci din lipsa mijloacelor financiare. Primele lucrări de pregătire a construcției, începute în 1938, au fost retezate brutal de invazia hitleristă. Din nou s-au făcut pregătiri în anul 1960-1963, dar puterea economică a țării nu putea încă să facă față unei investiții de o asemenea anvergură.

— Cînd a început, de fapt, construcția propriu-zisă? — Întrebăm pe interlocutorul nostru.

— Primul țărșuș — cred că tot așa spun și constructorii români — l-am dată la 15 aprilie 1963. Prima linie de metrou, la care lucrăm acum, cu adîncime între 11 și 15 metri, va avea o lungime de 23,1 kilometri și va dispune de 23 de stații, cea mai mică distanță dintre cele fiind de numai 2 metri. În cea mai mare de 1.900 metri. Ea va merge paralel cu Vistula, va trece prin zona centrală a orașului și va lega noul cartier Ursynow cu zona industrială din nord. Concret, de această primă linie de metrou vor beneficia fiind școlile și instituțiile de învățămînt, stațiile de tramvaie și autobuze și devierea unor linii de cale ferată și linii de cale ferată de mare viteză.

— Cînd va fi dat în folosință primul tronson? — În momentul de față am intensificat ritmul lucrărilor, pentru că, pînă la sfîrșitul acestui an, vrem să încheiem execuția celor șase kilometri planificați și chiar mai mult. Primul tronson și amîngime de 12 kilometri, între stațiile Kabaty și Politechnika, va fi dat în exploatare în 1991. Îl va urma, la puțin timp, al doilea tronson, în lungime de aproape 5 kilometri. Acesta este însă și cel mai greu de realizat, intrucît va trece prin zona centrală a orașului și trebuie să efectuăm ample și dificile lucrări vizînd schimbarea și modernizarea din nord. Concret, de această primă linie de metrou vor beneficia fiind școlile și instituțiile de învățămînt, stațiile de tramvaie și autobuze și devierea unor linii de cale ferată și linii de cale ferată de mare viteză.

— Cînd va fi dat în folosință primul tronson? — În momentul de față am intensificat ritmul lucrărilor, pentru că, pînă la sfîrșitul acestui an, vrem să încheiem execuția celor șase kilometri planificați și chiar mai mult. Primul tronson și amîngime de 12 kilometri, între stațiile Kabaty și Politechnika, va fi dat în exploatare în 1991. Îl va urma, la puțin timp, al doilea tronson, în lungime de aproape 5 kilometri. Acesta este însă și cel mai greu de realizat, intrucît va trece prin zona centrală a orașului și trebuie să efectuăm ample și dificile lucrări vizînd schimbarea și modernizarea din nord. Concret, de această primă linie de metrou vor beneficia fiind școlile și instituțiile de învățămînt, stațiile de tramvaie și autobuze și devierea unor linii de cale ferată și linii de cale ferată de mare viteză.

— Cînd va fi dat în folosință primul tronson? — În momentul de față am intensificat ritmul lucrărilor, pentru că, pînă la sfîrșitul acestui an, vrem să încheiem execuția celor șase kilometri planificați și chiar mai mult. Primul tronson și amîngime de 12 kilometri, între stațiile Kabaty și Politechnika, va fi dat în exploatare în 1991. Îl va urma, la puțin timp, al doilea tronson, în lungime de aproape 5 kilometri. Acesta este însă și cel mai greu de realizat, intrucît va trece prin zona centrală a orașului și trebuie să efectuăm ample și dificile lucrări vizînd schimbarea și modernizarea din nord. Concret, de această primă linie de metrou vor beneficia fiind școlile și instituțiile de învățămînt, stațiile de tramvaie și autobuze și devierea unor linii de cale ferată și linii de cale ferată de mare viteză.

— Cînd va fi dat în folosință primul tronson? — În momentul de față am intensificat ritmul lucrărilor, pentru că, pînă la sfîrșitul acestui an, vrem să încheiem execuția celor șase kilometri planificați și chiar mai mult. Primul tronson și amîngime de 12 kilometri, între stațiile Kabaty și Politechnika, va fi dat în exploatare în 1991. Îl va urma, la puțin timp, al doilea tronson, în lungime de aproape 5 kilometri. Acesta este însă și cel mai greu de realizat, intrucît va trece prin zona centrală a orașului și trebuie să efectuăm ample și dificile lucrări vizînd schimbarea și modernizarea din nord. Concret, de această primă linie de metrou vor beneficia fiind școlile și instituțiile de învățămînt, stațiile de tramvaie și autobuze și devierea unor linii de cale ferată și linii de cale ferată de mare viteză.

— Cînd va fi dat în folosință primul tronson? — În momentul de față am intensificat ritmul lucrărilor, pentru că, pînă la sfîrșitul acestui an, vrem să încheiem execuția celor șase kilometri planificați și chiar mai mult. Primul tronson și amîngime de 12 kilometri, între stațiile Kabaty și Politechnika, va fi dat în exploatare în 1991. Îl va urma, la puțin timp, al doilea tronson, în lungime de aproape 5 kilometri. Acesta este însă și cel mai greu de realizat, intrucît va trece prin zona centrală a orașului și trebuie să efectuăm ample și dificile lucrări vizînd schimbarea și modernizarea din nord. Concret, de această primă linie de metrou vor beneficia fiind școlile și instituțiile de învățămînt, stațiile de tramvaie și autobuze și devierea unor linii de cale ferată și linii de cale ferată de mare viteză.

— Cînd va fi dat în folosință primul tronson? — În momentul de față am intensificat ritmul lucrărilor, pentru că, pînă la sfîrșitul acestui an, vrem să încheiem execuția celor șase kilometri planificați și chiar mai mult. Primul tronson și amîngime de 12 kilometri, între stațiile Kabaty și Politechnika, va fi dat în exploatare în 1991. Îl va urma, la puțin timp, al doilea tronson, în lungime de aproape 5 kilometri. Acesta este însă și cel mai greu de realizat, intrucît va trece prin zona centrală a orașului și trebuie să efectuăm ample și dificile lucrări vizînd schimbarea și modernizarea din nord. Concret, de această primă linie de metrou vor beneficia fiind școlile și instituțiile de învățămînt, stațiile de tramvaie și autobuze și devierea unor linii de cale ferată și linii de cale ferată de mare viteză.

— Cînd va fi dat în folosință primul tronson? — În momentul de față am intensificat ritmul lucrărilor, pentru că, pînă la sfîrșitul acestui an, vrem să încheiem execuția celor șase kilometri planificați și chiar mai mult. Primul tronson și amîngime de 12 kilometri, între stațiile Kabaty și Politechnika, va fi dat în exploatare în 1991. Îl va urma, la puțin timp, al doilea tronson, în lungime de aproape 5 kilometri. Acesta este însă și cel mai greu de realizat, intrucît va trece prin zona centrală a orașului și trebuie să efectuăm ample și dificile lucrări vizînd schimbarea și modernizarea din nord. Concret, de această primă linie de metrou vor beneficia fiind școlile și instituțiile de învățămînt, stațiile de tramvaie și autobuze și devierea unor linii de cale ferată și linii de cale ferată de mare viteză.

— Cînd va fi dat în folosință primul tronson? — În momentul de față am intensificat ritmul lucrărilor, pentru că, pînă la sfîrșitul acestui an, vrem să încheiem execuția celor șase kilometri planificați și chiar mai mult. Primul tronson și amîngime de 12 kilometri, între stațiile Kabaty și Politechnika, va fi dat în exploatare în 1991. Îl va urma, la puțin timp, al doilea tronson, în lungime de aproape 5 kilometri. Acesta este însă și cel mai greu de realizat, intrucît va trece prin zona centrală a orașului și trebuie să efectuăm ample și dificile lucrări vizînd schimbarea și modernizarea din nord. Concret, de această primă linie de metrou vor beneficia fiind școlile și instituțiile de învățămînt, stațiile de tramvaie și autobuze și devierea unor linii de cale ferată și linii de cale ferată de mare viteză.

— Cînd va fi dat în folosință primul tronson? — În momentul de față am intensificat ritmul lucrărilor, pentru că, pînă la sfîrșitul acestui an, vrem să încheiem execuția celor șase kilometri planificați și chiar mai mult. Primul tronson și amîngime de 12 kilometri, între stațiile Kabaty și Politechnika, va fi dat în exploatare în 1991. Îl va urma, la puțin timp, al doilea tronson, în lungime de aproape 5 kilometri. Acesta este însă și cel mai greu de realizat, intrucît va trece prin zona centrală a orașului și trebuie să efectuăm ample și dificile lucrări vizînd schimbarea și modernizarea din nord. Concret, de această primă linie de metrou vor beneficia fiind școlile și instituțiile de învățămînt, stațiile de tramvaie și autobuze și devierea unor linii de cale ferată și linii de cale ferată de mare viteză.

— Cînd va fi dat în folosință primul tronson? — În momentul de față am intensificat ritmul lucrărilor, pentru că, pînă la sfîrșitul acestui an, vrem să încheiem execuția celor șase kilometri planificați și chiar mai mult. Primul tronson și amîngime de 12 kilometri, între stațiile Kabaty și Politechnika, va fi dat în exploatare în 1991. Îl va urma, la puțin timp, al doilea tronson, în lungime de aproape 5 kilometri. Acesta este însă și cel mai greu de realizat, intrucît va trece prin zona centrală a orașului și trebuie să efectuăm ample și dificile lucrări vizînd schimbarea și modernizarea din nord. Concret, de această primă linie de metrou vor beneficia fiind școlile și instituțiile de învățămînt, stațiile de tramvaie și autobuze și devierea unor linii de cale ferată și linii de cale ferată de mare viteză.

— Cînd va fi dat în folosință primul tronson? — În momentul de față am intensificat ritmul lucrărilor, pentru că, pînă la sfîrșitul acestui an, vrem să încheiem execuția celor șase kilometri planificați și chiar mai mult. Primul tronson și amîngime de 12 kilometri, între stațiile Kabaty și Politechnika, va fi dat în exploatare în 1991. Îl va urma, la puțin timp, al doilea tronson, în lungime de aproape 5 kilometri. Acesta este însă și cel mai greu de realizat, intrucît va trece prin zona centrală a orașului și trebuie să efectuăm ample și dificile lucrări vizînd schimbarea și modernizarea din nord. Concret, de această primă linie de metrou vor beneficia fiind școlile și instituțiile de învățămînt, stațiile de tramvaie și autobuze și devierea unor linii de cale ferată și linii de cale ferată de mare viteză.

— Cînd va fi dat în folosință primul tronson? — În momentul de față am intensificat ritmul lucrărilor, pentru că, pînă la sfîrșitul acestui an, vrem să încheiem execuția celor șase kilometri planificați și chiar mai mult. Primul tronson și amîngime de 12 kilometri, între stațiile Kabaty și Politechnika, va fi dat în exploatare în 1991. Îl va urma, la puțin timp, al doilea tronson, în lungime de aproape 5 kilometri. Acesta este însă și cel mai greu de realizat, intrucît va trece prin zona centrală a orașului și trebuie să efectuăm ample și dificile lucrări vizînd schimbarea și modernizarea din nord. Concret, de această primă linie de metrou vor beneficia fiind școlile și instituțiile de învățămînt, stațiile de tramvaie și autobuze și devierea unor linii de cale ferată și linii de cale ferată de mare viteză.

— Cînd va fi dat în folosință primul tronson? — În momentul de față am intensificat ritmul lucrărilor, pentru că, pînă la sfîrșitul acestui an, vrem să încheiem execuția celor șase kilometri planificați și chiar mai mult. Primul tronson și amîngime de 12 kilometri, între stațiile Kabaty și Politechnika, va fi dat în exploatare în 1991. Îl va urma, la puțin timp, al doilea tronson, în lungime de aproape 5 kilometri. Acesta este însă și cel mai greu de realizat, intrucît va trece prin zona centrală a orașului și trebuie să efectuăm ample și dificile lucrări vizînd schimbarea și modernizarea din nord. Concret, de această primă linie de metrou vor beneficia fiind școlile și instituțiile de învățămînt, stațiile de tramvaie și autobuze și devierea unor linii de cale ferată și linii de cale ferată de mare viteză.

tv

20.00 Telegazeta
20.15 Viața economică
20.25 Satul românesc interior. Documentar artistic (color). O producție a Studioului de film TV
20.45 Invitație în studiourile Radioteleviziunii Simfonice din orașul de Beethoven (fragment). Soliști: Emilia Maximova, Vesela Zerova, Dimitir Berov și Dimitir Stancev (R.P. Bulgaria). Participă corul, orchestrale simfonice și de studio ale Radioteleviziunii. Dirijori: Josif Gonia, dirijorul corului: Aurel Gligoras
21.10 Mari actori, mari regizori. Ella Kazan
21.50 Telegazeta

vremea

Timpul probabil pentru intervalul 5 iulie (ora 20) — 12 iulie (ora 20). În țară: Vremea devine în general instabilă în vestul, centrul și nordul țării, unde cerul va prezenta înnoțiri mai accentuate și vor cădea ploaie locale care vor avea mai ales caracter de averse însoțite de frecvente descărcări electrice și izolat de grindină. În aceste regiuni, izolat cantități de apă pot depăși 15 litri pe metru pătrat.

De la autocunoaștere la autodepășire

(Urmare din pag. 1)

zării valoroase, începuseră să se adune și unele neîmpliniri; că unele proiecte erau demontate din cauza realității, dar i-au reliefat și cauzele. Se făcuse deja un pas important înainte: oamenii învățaseră să analizeze munca și înfăptuirile într-un mod nou, sesizîndu-le în fața cu exigente care, departe de a fi vesnice, se schimbă nu numai de la o etapă la alta, dar și în cadrul unei singure etape.

Spunem într-un mod nou pentru că mulți dintre membrii colectivului întreprinderii se obișnuiseră să privească spre ei înșiși print-un văl alcătuit din meritele trecutului. Și aceste merite erau reale. Ai la rînd unii dintre membrii colectivului au un rol de mare însemnătate în aplicarea, în județul Dimbovita, a politicii partidului de industrializare a țării; în rîndurile acestuia colectiv au fost selecționați cadre pentru noile stațiuni industriale dimbovitene, ridicată după cel de-al IX-lea Congres. Au fost însă formați, în locul celor care au plecat, alți specialiști, ce au dus mai departe bunetele tradiției unității industriale. Un activist cu muncă de răspundere în cadrul comitetului județean de partid preciza că, în esența lor, lucrurile nu se schimbaseră nici în vremea lui urmă. Trăsăturile dominante ale colectivului continuau să fie hărnicia, disciplina, constinciozitatea în muncă. De aceea le și venea greu multora dintre oamenii de aici să înțelegă adevărul că în activitatea lor, pe lângă numeroasele reali-

timp, la înlocuirea utilajelor învecinate și altele noi, moderne. Și întregul sistem de organizare a muncii, în spiritul principiilor și normelor mecanismului economico-financiar.

— Omul în procesul modernizării producției. De atunci, din septembrie 1966, și pînă în prezent au trecut mai mult de nouă luni. Ne-am aflat, cum spuneam, din nou, în urmă cu cîteva zile, între muncitorii, inginerii, tehnicienii, economistii acestei unități industriale. La comitetul județean de partid nî se spusese că n-o să mai recunoaștem unitatea. Intr-adevăr, s-au schimbat, aici, multe lucruri în cele peste nouă luni ce s-au scurs din acel sfîrșit de septembrie al anului trecut și pînă acum. A fost elaborat un program complex de perfecționare a mașinilor, a utilajelor și instalațiilor existente în întreprindere, care a început să fie aplicat. S-a trecut, în același

ARGES. La cîmînul cultural din comuna Friboieni a avut loc o interesantă manifestare dedicată fiului acestor locuri, folcloristul C. Rădulescu-Codin. Programul a cuprins comunicări și referate susținute de cadre de specialitate din București și Argeș, referitoare la valorificarea tradițiilor folclorice argesene, ca parte componentă a spiritualității românești. Cu acest prilej, a avut loc și sedința de lucru a asociației folcloristilor argeseni, care a luat în discuție valorificarea superioră a folclorului din zona subcarpatică a Argeșului. (Gheorghe Cîrstea)

TIMIS. S-a început activitatea cenacul literar al pensionarilor din Timisoara, al cărui animator este profesorul septuagenar Nicolae Mihoc, autor de manuale școlare și de monografii științifice. În cadrul Festivalului național „Cîntarea României” pentru bozata sa activitatea de studii și documentare. Cei 50 de membri ai cenacului, care se bucură de îndrumarea metodică a unor cadre de la biblioteca județeană, și-au propus să alcătuiască o culegere cu creații dedicate marilor evenimente politice ale anului. (Cezar Ioana)

CARNET CULTURAL

cușturii, țesăturii, costume populare, obiecte lucrate din lemn, impletituri din nulele, pictură populară, măști populare și altele, selecționate de la expozițiile organizate în școli. Expoziția de la Muzeul etnografic finalizează un concurs de artă populară care a avut drept punct de plecare și educația în creșterea mii de elevi din județ. (Marin Oprea)

— A inventa forme noi nu este

— A inventa forme noi nu este

