

# Scînteia

ORGAN AL COMITETULUI CENTRAL AL PARTIDULUI COMUNIST ROMÂN

Anul LVI Nr. 13961

Simbătă 11 iulie 1987

6 PAGINI — 50 BANI

**În cadrul unui nou și profund dialog de lucru cu cadre de conducere și specialiști din domeniul mecanizării agriculturii**

## TOVARĂȘUL NICOLAE CEAUȘESCU a examinat o serie de mașini agricole, agregate și echipamente moderne destinate aplicării celor mai eficiente tehnologii de cultură



Tovarășul Nicolae Ceaușescu, secretar general al Partidului Comunist Român, președintele Republicii Socialiste România, a examinat, vineri, împreună cu cadre de conducere și specialiști din domeniul mecanizării agriculturii, o serie de mașini agricole, agregate și echipamente moderne, cu productivitate sporită, menite să asigure aplicarea cu succes a celor mai eficiente tehnologii de cultură și, pe această bază, obținerea unor recolte tot mai bogate, sigure și stabile, îndeplinirea exemplară a obiectivelor noii revoluții agrare.

Analiza a evidențiat din nou grija permanentă a secretariatului general al partidului pentru dotarea unităților agricole cu mașini și utilaje dintr-o gamă mai perfecționată, corespunzător programului de dezvoltare și modernizare continuă a agriculturii noastre socialiste.

La acest dialog de lucru, care a avut loc pe un teren de pe raza comunei Snașag din sectorul agricol Ilfov, au participat tovarășii Constantin Oiteanu, Vasile Bărbulescu, Cornel Pacoste, Silviu Curticeanu, Gheorghe David, ministrul agriculturii, Șerban Teodorescu, ministrul industriei construcțiilor de mașini. Secretarul general al partidului I-au fost prezentați, de către Costică Leu, secretar de stat la Ministerul Agriculturii, unele folosite în agregat cu tracțiune de diferite puteri la efectuarea lucrărilor pe terenurile existente în țara noastră. Au fost evidențiate îmbunătățirile constructive aduse în ultima perioadă, ca urmare a indicatilor date de tovarășul Nicolae Ceaușescu cu privire la modernizarea utilajelor, reducerea greutatei acestora și, implicit, reducerea consumului de metal, la mărirea duratei de exploatare și a calității lucrărilor efectuate.

Au fost urmărite în stare de funcționare noile pluzuri cu geometrie variabilă cu anteoromane, care lucrează în agregat cu tractoarele de 100 CP și 180 CP, cu ajutorul cărora se efectuează o arătură de calitate superioară, asigurându-se incorporarea totală în sol a resturilor vegetale și o mărunțire bună a terenului. În urma indicatilor date de tovarășul Nicolae Ceaușescu la precedentele întâlniri cu reprezentanții din agricultură, aceste soluții constructive au fost adoptate și la tipurile de pluzuri existente în exploatare, urmînd ca, în cel mai scurt timp, această operație să fie generalizată.

S-au analizat, în continuare, utilajele pentru scarificarea solului. Dintr-acestea, a reținut atenția scarificatorul purtat, cu două lame vibratoare de lucru, acționat de tractorul de 100 CP, cu care se execută lucrări de subsolaj în vederea afînării terenului și asigurării unei mai bune rețineri a apei în sol. De asemenea, a fost prezentată o mașină de afînare solului — MAS 60 —, cu o singură lamă, ce poate lucra în agregat atât cu tractorul de 100 CP, cit și cu cel de 65 CP. S-au examinat îndeaproape parametrii de lucru ai noilor mașini agricole, calitatea operațiilor efectuate. În dialogul purtat cu specialiștii din domeniul mecanizării, cu cadrele de conducere din Ministerul Agriculturii, precum și în timpul probelor efectuate cu noile utilaje agricole, tovarășul Nicolae Ceaușescu a cerut ca, în continuare, să se aducă îmbunătățiri utilajelor în vederea sporirii productivității acestora, măririi duratei lor în exploatare, reducerii consumului de materiale,

încercării la capacitatea stabilită a tractoarelor.

O atenție deosebită a fost acordată examinării diverselor variante de mașini și organe de lucru pentru semănat, la o distanță de 6 cm între rînduri, concomitent cu administrarea îngrășămintelor minerale la o adîncime de 10 cm, respectiv la 3—4 cm sub nivelul de incorporare în sol a semințelor, și tasarea rîndurilor semănaute. În acest sens, a fost urmărită funcționarea efectivă a citorva semănători dotate cu diferite tipuri de brăzdar modernizate, în vederea asigurării incorporării uniforme în sol a semințelor o dată cu administrarea îngrășămintelor minerale. A fost urmărită semănătoarea universală de cereale modulată — SCU-3, realizată de Institutul de cercetare științifică și inginerie tehnologică pentru mașini și utilaje agri-

cole-Băneasa. În cadrul dialogului s-a relevat că acest utilaj, dotat cu brăzdar combinat de tip patină și cu brăzdar dublu disc, asigură efectuarea de bună calitate a lucrărilor, avînd o productivitate sporită, putîndu-se lucra în agregat cu două sau trei module.

Tovarășul Nicolae Ceaușescu a cerut ca aceste utilaje să fie realizate la un nivel de calitate ridicat, astfel încît ele să funcționeze ireproșabil, să contribuie la sporirea potențialului productiv al pîmîntului, la creșterea, și pe această bază, a producțiilor agricole.

Secretarul general al partidului a apreciat eforturile depuse de specialiștii în direcția îmbunătățirii sistemelor de mașini utilizate, rezultatele obținute de aceștia în modernizarea utilajelor pentru pregătirea și afînarea adîncă a terenului, pentru semănat.

Subliniînd necesitatea ca noile mașini și utilaje agricole să corespundă cit mai deplin cerințelor impuse de aplicarea tehnologiilor moderne la fiecare cultură, tovarășul Nicolae Ceaușescu a indicat să se adopte soluții constructive care să conducă la modernizarea tuturor utilajelor existente, astfel încît ace-

stea să poată fi utilizate încă în campania agricolă de toamnă.

Secretarul general al partidului s-a interesat, totodată, de situația culturilor în sectorul agricol Ilfov, de mersul lucrărilor din campania de vară. Primul secretar al comitetului de partid al sectorului, Viorel Vizirescu, a informat că starea de vegetație a culturilor este bună, lucrările de sezon fiind efectuate la timp. În prezent, eforturile oamenilor muncii din unitățile agricole de stat și cooperatiste din sector sînt angajate la recoltarea grîului.

Tovarășul Nicolae Ceaușescu a apreciat că, în acest an, sint condiții ca, în sectorul agricol Ilfov, să se obțină o producție ridicată de grîu și trebuie luate toate măsurile pentru stringerea și depozitarea în cele mai bune condiții a întregii recolte.

La încheierea vizitei de lucru, cadrele de conducere, specialiștii prezenți au asigurat pe secretarul general al partidului că vor acționa neabătut pentru aplicarea indicațiilor primite, pentru continua perfecționare și modernizare a sistemelor de mașini și utilaje agricole în vederea îndeplinirii obiectivelor stabilite în domeniul agriculturii pentru actualul cincinal.



## Sub președinția tovarășului Nicolae Ceaușescu

### ȘEDINȚA COMITETULUI POLITIC EXECUTIV AL C.C. AL P.C.R.

Sub președinția tovarășului Nicolae Ceaușescu, secretar general al Partidului Comunist Român, vineri, 10 iulie, a avut loc ședința Comitetului Politic Executiv al C.C. al P.C.R.

Comitetul Politic Executiv a examinat MODUL ÎN CARE S-A ACȚIONAT PENTRU RECUPERAREA RESTANTELOR DIN LUNA IULIE ÎN DOMENIUL EXPORTULUI, PRECUM ȘI MĂSURILE PENTRU REALIZAREA INTEGRALĂ A PLANULUI DE EXPORT PE LUNA IULIE ȘI PE ÎNTREGUL AN, DE PERFECȚIONARE ÎN CONTINUARE A ACTIVITĂȚII DE COMERȚ EXTERIOR.

În cadrul ședinței, pe baza rapoartelor prezentate de miniștri și viceprim-miniștri care răspund de diferite sectoare economice, s-a făcut o analiză exigentă a activității desfășurate pentru recuperare, în prima decadă a lunii iulie — așa cum s-a stabilit la precedentă ședință a Comitetului Politic Executiv — a restanțelor din luna iunie la producția de export. S-a apreciat că, deși au fost obținute o serie de rezultate bune, în unele ministere și sectoare economice s-a făcut destul de puțin în această direcție, progresele înregistrate în recuperarea restanțelor nefiînd pe măsura posibilităților, a capacităților de care dispune economia națională.

Criticînd această situație, secretarul general al partidului, tovarășul Nicolae Ceaușescu, a cerut să se acționeze cu toată hotărîrea pentru recuperarea integrală, în următoarele zile, a producției de export nerealizate, clarificîndu-se toate problemele privind lichidarea acestor restanțe și îndeplinirea în bune condiții a planului de export pe luna iulie, pentru onorarea exemplară a contractelor încheiate cu partenerii de peste hotare. S-a apreciat că sint create toate condițiile necesare îndeplinirii planului la export pe următoarele luni, pe întregul an, eșt pe relația țări socialiste, cit și pe devize convertibile.

Secretarul general al partidului a arătat că se impune ca ministerele, centralele industriale, întreprinderile producătoare să acorde o atenție de prim ordin lansării, din timp, în fabricație a producției de export, realizării acesteia la un înalt nivel calitativ, precum și livrării ei la termenele stabilite.

S-a cerut Comitetului de Stat al Planificării și Ministerului Aprovizionării Tehnico-Materiale și Controlului Gospodăririi Fondurilor Fixe să asigure cu prioritate, în întregime, baza de materii prime și materiale necesară realizării producției de export, să urmărească sistematic, săptămînal, cum se realizează practic, în întreprinderi și centrale, această bază, cum se respectă hotărîrile privind obligația unităților economice de a o folosi numai pentru producția destinată exportului și a nu-i da altă destinație. În toate întreprinderile și centralele industriale, pe prim plan trebuie să se situeze producția de export. În cursul săptămîinii viitoare trebuie să se clarifice toate problemele privind producția de export pe luna august și să se treacă la lansarea în fabricație a comenzilor pentru luna viitoare. Practic, planul de export trebuie realizat pînă în ziua de 20 a fiecărei luni, iar în ultima decadă să se lucreze pentru buna pregătire a producției de export pentru luna următoare. Ministerele producătoare, consiliile de conducere pe ramuri, precum și Comitetul de Stat al Planificării — ca organ de sinteză și stat major al Consiliului Suprem al Dezvoltării Economice și Sociale — trebuie să aibă un rol mult mai mare și să aducă o contribuție sporită la îmbunătățirea activității din domeniul comerțului exterior, atît în ce privește asigurarea bazei tehnico-materiale, cit și realizarea producției de export.

Tot în legătură cu îmbunătățirea activității în domeniul exportului, Comitetul Politic Executiv, la propunerea secretariatului general al partidului, t o v a r ă ș u l Nicolae Ceaușescu, a examinat și aprobat, în continuare, unele măsuri de natură să crească cointeressarea materială a oamenilor muncii, a întreprinderilor în realizarea producției de export. Aceste măsuri, ce urmează să completeze reglementările actuale privind stimularea realizării producției de export, sint de natură să asigure o cointeressare sporită, directă, a celor care realizează această producție. Colectivele întreprinderilor care îndeplinesc planul de export, respectînd cerințele de calitate și celele prevederi stabilite, urmează să primească un adaos lunar la retribuție. Astfel, pentru realizarea producției de export pe devize convertibile urmează să se acorde un adaos lunar la retribuție de 10 la sută, iar pentru realizarea producției de export pe relația țări socialiste un adaos lunar de 5 la sută.

Secretarul general al partidului a arătat că, o dată cu perfecționarea sistemului de cointeressare, trebuie să se stabilească, în continuare, măsuri ferme pentru întărirea ordinii și disciplinei în realizarea producției de export, pentru îmbunătățirea radicală a activității din acest sector. Este necesar să se acționeze mai hotărît în direcția realizării de acorduri de lungă durată, care să dea stabilitate și perspectivă atît în ce privește asigurarea bazei tehnico-materiale a producției de export, cit și în domeniul exportului.

Subliniînd că exportul, comerțul exterior, colaborarea internațională constituie o necesitate pentru buna desfășurare a întregii activități de îndeplinire a programelor de dezvoltare economico-socială a țării, secretarul general al partidului a cerut tuturor cadrelor din economie, întreprinderilor, centralelor industriale, consiliilor oamenilor muncii, organelor și organizațiilor de partid să acorde cea mai mare atenție producției de export, realizării cu prioritate și în cele mai bune condiții a acesteia, îndeplinirii întocmai a planului pe luna iulie și pe întregul an la acest important indicator.

În cadrul ședinței, tovarășul Nicolae Ceaușescu a prezentat O INFORMARE CU PRIVIRE LA VIZITA PRIETENEASCĂ DE LUCRU PE CARE A EFECTUAT-O, ÎN ZIUA DE 9 IULIE, ÎN REPUBLICA POPULARĂ POLONĂ, LA INVITAȚIA TOVARĂȘULUI WOJCIECH JARUZELSKI, PRIM-SECRETAR AL COMITETULUI CENTRAL AL PARTIDULUI MUNCITORESC UNIT POLONEZ, PREȘEDINTELE CONSILIULUI DE STAT AL R. P. POLONE.

Comitetul Politic Executiv a aprobat întru totul rezultatele vizitei, ale convorbirilor dintre tovarășii Nicolae Ceaușescu și Wojciech Jaruzelski — desfășurate într-o atmosferă de prietenie, înțelegere și stimă reciprocă — apreciînd că ele vor da un nou și puternic impuls întăririi pe mai departe a colaborării multilaterale dintre Partidul Comunist Român și Partidul Muncitoresc Unit Polonez, dintre Republica Socialistă România și Republica Populară Polonă. A fost subliniată însemnătatea deosebită a înțelegerilor la care s-a ajuns cu acest prilej privind îndeplinirea cu consecvență a sarcinilor cuprinse în programul de lungă durată de dezvoltare a colaborării economice, reciproc avantajoase, dintre cele două țări, sporirea volumului și diversificarea schimburilor comerciale și creșterea, în acest cadru, a ponderii produselor realizate prin cooperare și specializare. S-a relevat, de asemenea, importanța îndeplinirii Programului de colaborare în domeniul științei și tehnologiei pe perioada 1986—1990 și a identificării de noi posibilități care să ducă la sporirea contribuției conlucrării tehnico-științifice bilaterale în soluționarea unor probleme importante ale economiilor naționale ale celor două țări.

Comitetul Politic Executiv a relevat profunda semnificație a schimbului de păreri pe care tovarășul Nicolae Ceaușescu și tovarășul Wojciech Jaruzelski l-au avut în legătură cu unele aspecte majore ale vieții internaționale, care a pus în evidență concordanța și identitatea de păreri în problemele abordate. A fost apreciat în mod deosebit faptul că în cursul convorbirilor celor doi conducători de partid și de stat au reafirmat hotărîrea României și Poloniei de a dezvolta conlucrarea pe plan internațional, de a contribui tot mai activ la soluționarea constructivă, în interesul popoarelor, a marilor probleme complexe ce confruntă omenirea, de a acționa, împreună cu celelalte țări socialiste, cu forțele progresiste și luptătoare de pace de pretutîndea, pentru realizarea dezarmării, în primul rînd a celei nucleare, pentru instaurarea în Europa și în lume a unui climat de pace, securitate, încredere și largă colaborare între toate națiunile.

Aprobînd rezultatele vizitei, Comitetul Politic Executiv a cerut guvernului, ministerelor, organelor economice centrale să ia toate măsurile pentru realizarea în cele mai bune condiții a înțelegerilor convenite, pentru îndeplinirea exemplară a acțiunilor de colaborare și cooperare prevăzute, care asigură întărirea în continuare a conlucrării dintre România și Polonia — pe plan politic, economic, tehnico-științific și în alte domenii de interes comun — în folosul și spre binele celor două popoare, al cauzei generale a socialismului și păcii.

Comitetul Politic Executiv a soluționat, de asemenea, și alte probleme ale activității curente de partid și de stat.

## PREȘEDINTELE NICOLAE CEAUȘESCU

a primit pe ambasadorul Republicii Singapore, cu prilejul prezentării scrisorilor de acreditare

Președintele Republicii Socialiste România, tovarășul Nicolae Ceaușescu, a primit, vineri,

10 iulie, pe Chiang Hai Ding, care și-a prezentat scrisorile de acreditare în calitate de ambasador ex-

traordinar și plenipotențiar al Republicii Singapore în țara noastră. (Continuare în pagina a V-a).









# Marea bătălie a acestor zile



**TULCEA: Lucrările se intensifică pe măsură ce lanurile ajung la maturitate**

## IALOMIȚA: Zile spornice care anunță o activitate și mai bună în zilele ce vin

Declansat miercuri la prinz în unitățile din sud-vestul județului, secerșii grului s-a extins de joi în toate zonele din Cimpia Bărganului ialomitean. A fost prima zi când cele 1490 hectare au intrat în activitate. De la primele ore ale dimineții. La startul bun al recoltării au contribuit probele făcute de specialiștii de mai multe ori pe zi și care au permis identificarea lanurilor, care au ajuns la stadiul de coacere și, în funcție de aceasta, s-a stabilit locul și momentul de cîmp și organizat modulele. La fiecare arie s-au pregătit cu răspundere condițiile optime pentru ca întreaga activitate să se desfășoare fără întreruperi, asistența tehnică fiind asigurată de atelele mobile dotate cu piese de schimb scule și dispozitive. Și tot în timp se realizează aprovizionarea cu carburanți a combinei, a tuturor mijloacelor mobilizate la eliberarea suprafețelor, pregătirea patului germinativ și însămînțarea culturilor duble. Programul stabilit de comandamentul județean pentru coordonarea lucrărilor agricole, în fiecare unitate se urmărește ora de ar startarea de coacere a lanurilor, iar acolo unde spicurile au ajuns în pirgă se dă semnalul începerii secerșului. Se apreciază că, începând de sîmbătă, se va alina viteza zilnică de recoltare de peste 8200 hectare. Pentru evitarea pierderilor de producție, specialiștii urmăresc continuu modul de funcționare al combinei, reținându-le de mai multe ori pe zi pentru a bate fiecare spic. De asemenea, au fost constituite echipe de cooperatori și au fost mobilizate elevii de la sate în vederea adunării spicului de grâu care rămîn în urma combinei. (Nicolai Amihulescu, corespondentul „Scînteii”).

este desăcurat din bucărele combinei direct în autocamion și în remorci, iar acestea, pe rutele stabilite, și care sînt și cele mai scurte, pornesc spre depozite. Acum programul de lucru este următorul: între orele 7 și 22, la recoltarea grului, de pe cele 960 hectare, se acționează 12 combine. Spre meritul mecanizatorilor, ele funcționează din plin, fără întreruperi. La ferma nr. 2, condusă de tehniciana Ioana Dumitru, într-o suprafață de cîmp și organizat modulele, la fiecare arie s-au pregătit cu răspundere condițiile optime pentru ca întreaga activitate să se desfășoare fără întreruperi, asistența tehnică fiind asigurată de atelele mobile dotate cu piese de schimb scule și dispozitive. Și tot în timp se realizează aprovizionarea cu carburanți a combinei, a tuturor mijloacelor mobilizate la eliberarea suprafețelor, pregătirea patului germinativ și însămînțarea culturilor duble. Programul stabilit de comandamentul județean pentru coordonarea lucrărilor agricole, în fiecare unitate se urmărește ora de ar startarea de coacere a lanurilor, iar acolo unde spicurile au ajuns în pirgă se dă semnalul începerii secerșului. Se apreciază că, începând de sîmbătă, se va alina viteza zilnică de recoltare de peste 8200 hectare. Pentru evitarea pierderilor de producție, specialiștii urmăresc continuu modul de funcționare al combinei, reținându-le de mai multe ori pe zi pentru a bate fiecare spic. De asemenea, au fost constituite echipe de cooperatori și au fost mobilizate elevii de la sate în vederea adunării spicului de grâu care rămîn în urma combinei. (Nicolai Amihulescu, corespondentul „Scînteii”).

9.45 minute și pînă la ora 20, au strîns producția de grâu cu peste 10 hectare, cele 705 hectare cultivate. La C.A.P. Vlădeni, din cele 960 hectare, în două zile, joi și vineri, cu 18 combine, s-a recolat în suprafață de 240 hectare. Demn de remarcat este faptul că la buna desfășurare a întregii campanii de secerș contribuie la buna organizare a arilor. La C.A.P. Vlădeni, președintele unității, tovarășul Dragomir Vasile, aprecia calitatea muncii desfășurate de combinei, tot la C.A.P. Vlădeni, președintele unității, inginerul Vasile Paraschiv, avea numai cuvinte elogiabile la adresa combinei conduse de tovarășii Ion Cioman, Simion Pană, Ion Costache și Dumitru Ion, care sînt în această campanie adevărați recordmenți, eterndu zilnic între 45 și 50 de tone.

În consiliul unic agro-industrial făcînd, la recoltarea celor 2.685 hectare cultivate în unitățile cooperatiste și 3.000 hectare în întreprinderile agricole de stat făcînd și Vlădeni participă 168 combine. Tovarășul Vasile Paraschiv, președintele consiliului, ne spune că din prima zi bună de lucru, la C.A.P. Progresul, cele 13 combine aflate în brazda de orele

Secerșul grului cuprinde acum toate zonele județului Călărași. Ca și în ceilalți ani, startul secerșului l-au dat combinerii din unitățile agricole aparținînd consiliilor unice agroindustriale Borcea, Jegălia, Mănăstirea și Cioacănești. Buna organizare a muncii și funcționarea corectă a mașinilor corespunzătoare a mașinilor au făcut ca în aceste unități, din primele zile, să se realizeze viteze de lucru stabilite. Așa se face că, pînă în seara zilei de 10 iulie, suprafața de vîră recoltată reprezintă 15.800 hectare.

Din discuția avută cu tovarășul Constantin Alexe, directorul general al direcției agricole Călărași, am reținut că pentru această importantă campanie a fost înlocuit un program concret. În baza căruia se acționează în toate zonele județului. Conform prevederilor acestui program, viteza zilnică de lucru planificată la recoltat este de 13.400 hectare; la eliberarea terenului ritmul zilnic trebuie să atîngă cel puțin 8.120 hectare, iar la semănatul culturilor duble - 9.100 hectare. Pentru îndeplinirea acestor obiective, comandamentul județean

pentru coordonarea lucrărilor agricole a stabilit o serie de măsuri obligatorii de aplicat în toate unitățile. Prima se referă la obligația ca intrarea în lan a combinei să se facă cit mai devreme și să se facă cit mai devreme posibil. În vederea

necesară. Alimentarea cu carburanți se face la capul locului, iar mecanizatorii primesc masă în cîmp, acolo unde de fapt li s-a asigurată și condiții corespunzătoare de cazare. Pentru a se înlătura risipa, s-a

rea operativității, aceste utilaje sînt prevăzute cu tirisuri cu ajutorul cărora balotii sînt evacuați la capetele solilor. Semănatul se face în teren discuit direct în miriste. Aceste tehnologii urmăresc, pe de o parte, scurtarea perioadei de însămînțare, iar pe de altă parte, menținerea apei în stratul fertil, apă necesară germinției și răsarării explozive pînă la aplicarea primului udat. Pentru această campanie au fost asigurate și mijloacele de transport care preiau întreaga producție recoltată zilnic și o transportă la bazele de recepție, unde activitatea este organizată pe mai multe schimburi, în funcție de cerințele fiecărei zone, muna fiind organizată în așa fel încît nici un mijloc să nu staționeze la descărcat mai mult de 15 minute.

Organele și organizațiile de partid de la sate, specialiștii, toți factorii de decizie urmăresc cu înțelegere răspunderea îndeplinită de fiecare din ei, punerea la adăpost a întregii producții de grâu, în cel mult 8-10 zile bune de lucru.

Virgil TUDOR

Secerșul grului și în unitățile agricole din județul Tulcea. După identificarea lanurilor cu un stadiu de coacere mai avansat, acolo unde grul a devenit apt pentru recoltare, combinele au început să lucreze. Dacă joi dimineața se recolta grul doar în câteva unități din consiliile agroindustriale Greci, Mihail Kogălniceanu, Isaceștii și Cerna, sora combinele lucrau din plin în majoritatea zonelor județului. Ca urmare, în prima zi de secerș, producția a fost recoltată de pe 5.800 hectare, vineri, arie secerșului s-a extins și în consiliile agroindustriale Babadag și Ceaurmura de Jos, unde vegetația este mai întîrziată. În consiliul agroindustrial Greci, bunăoară, au fost recoltate, în prima zi, peste 1.000 hectare de grâu, din cele 5.669 hectare cultivate în acest an. „Am dirijat combinele în unitățile unde grul a ajuns mai repede la stadiul de coacere - ne spune Decu Dumitrescu, președintele

### CĂLĂRAȘI: De la început - amplă desfășurare de forțe

derea stabilirii momentului optim de recoltare s-au asigurat, în fiecare unitate, umidometre care sînt utilizate atît în diminețile cu rouă, cit și în zilele în care urmează să se intre în lan după eventualele ploii. Încheierea zilei de lucru se va face la căderea întunericului. Toate reviziile se execută numai în timpul nopții, iar pentru reparatii s-au asigurat atelele mobile, dotate cu tot ce este

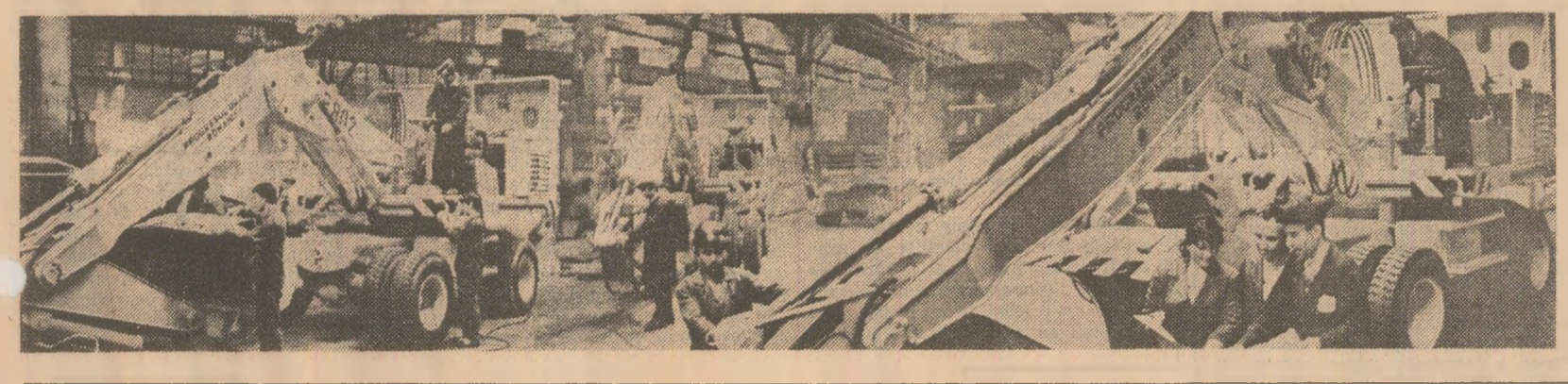
stabilit ca în fiecare unitate, la fiecare fermă, regulați combinei să se facă de cel puțin trei ori pe zi. Reglajul este obligatoriu, de asemenea, și în cazurile cînd se trece de la recoltarea unui soi la altul. Pentru a asigura continuitatea fluxului tehnologic, cele 1.024 prese, cu care se acționează în această campanie, lucrează fără întrerupere din zori și pînă seara fiziu, iar pentru spori-

### GIURGIU: Cu grabă, dar și cu grijă pentru calitate

Începînd de ieri, în județul Giurgiu, aria secerșului la grâu s-a extins și mai mult. Realizările de pînă acum ale unităților agricole din Slobozia, Oinacu, Mihăilești, Braniștea, Gostinu s.a. confirmă eficiența măsurilor luate de către comitetul județean de partid pentru a face și la grâu cea mai scurtă campanie de pînă acum. Spre exemplu, la C.A.P. Slobozia în numai două zile s-a strîns recolta de pe 500 hectare din cele 875 hectare cultivate. Au fost astfel create condițiile pentru ca în următoarele două zile, practic, aici se-

cerșul grului să se încheie. Acest succes este rodul unei organizări exemplare a muncii. Tovarășul Tudor Vasile, secretar al comitetului de partid pe unitate, ne spune că la secerș se acționează numai cu module complexe formate din combine și mijloace de transport cu remorci, ceea ce asigură o viteză la secerș de 250 hectare pe zi. Descărcatul bobelor din bucărele combinei se face numai din mers. Și aici, ca de altfel la nivelul întregului consiliu agroindustrial Frătești, au fost luate măsuri pentru ca transportul re-

coltei să se facă numai cu mijloacele proprii ale unităților. De asemenea, în vederea eliberării imediate a terenurilor au fost realizate tirisuri cu o capacitate de transport de o tonă și jumătate fiecare, cu ajutorul cărora sînt realizate transportul la capătul tarlalelor. Apoi se ară și se însămînțează cea de-a doua cultură. Organizându-se astfel munca, oamenii muncii de pe ogoarele județului Giurgiu sînt hotărîți să încheie secerșul grului în cel mai scurt timp. (Ion Manea, corespondentul „Scînteii”).



Măsurî hotărîte de creștere a productivității muncii sînt luate și de colectivul fabricii de excavatoare din cadrul întreprinderii „Progresul” din Brăila. Astfel, prin introducerea manipulatoarelor automate de poziționare a pieselor mari pentru sudură, extinderea procedurilor de sudură în mediu protector de bioxid de carbon și în substrat de flux, precum și prin extinderea dotării cu dispozitive multiple de prelucrare s-au obținut sporuri substanțiale ale productivității muncii în secțiile de prelucrări subsanabile și montaj general. La acest indicator depășirea pe primele șase luni ale acestui an este de peste 6 procente. (Eugen Dichisănu)

### MUREȘ: Insemnate sporuri de producție

Putevini angajate în întrecerea socialistă ce se desfășoară pentru îndeplinirea și depășirea planului producției fizice la fiecare sortiment, colectivele de oameni ai muncii din ramurile chimiei electronice și electrotehnicii, construcțiilor de mașini și de prelucrare a lemnului din județul Mureș au realizat, în perioada care a trecut din acest an, însemnate sporuri de producție. Astfel, ca rezultat al aplicării unor valoroase inițiative muncitorești și transpunerii operative în viață a măsurilor de organizare și modernizare superioară a producției, colectivele din aceste ramuri au realizat, în plus față de sarcinile de plan, produse electronice și de mecanică fină în valoare de 57,9 milioane lei, 14.340 tone amoniac de peste 12.210 tone îngrășăminte chimice, 1.904 metri cubi prefabricate din beton, 11.856 metri cubi cherestea, 433.000 bucăți cărămizi și blocuri ceramice, 16.000 metri pătrați materiale electrice, precum și altele produse utile economiei naționale. În rîndul colectivelor care și-au înscris numele la panoul de onoare al frațișilor se numără cele de la întreprinderea „Electromureș” și Combinatul „Azomureș” din Tirgu Mureș, întreprinderea de prefabricate din beton Ungheni, I.F.E.T. Mureș-Reghin. (Gheorghe Giurgiu).

### ARAD: Mașini-unelte de mare randament

La întreprinderea de mașini-unelte din Arad sînt asimilate în fabricație noi mașini cu performanțe superioare. Cea mai recentă realizare este strungul frontal de precizie cu două axe, destinat lucrării coranelor de la mandrinele de găurit. Dintre performanțele noului produs, reținem că acesta înlocuiește nu mai puțin de 4 mașini de același tip care prelucrau stîl finalizate într-un interval de timp de un minut și jumătate, în loc de 17 minute, ceea ce echivalează cu un spor de productivitate de peste 10 ori mai mare. Noul strung a fost conceput și executat, pentru prima dată în țară, de specialiștii de la filiala din Arad a Institutului de cercetare științifică și inginerie tehnologică Titan București, în colaborare cu specialiștii de la întreprinderea constructorilor din Arad. Primul lot de utilaje de acest tip a fost expediat întreprinderii mecanice din Bistrița. (Tristan Mihața).

### BACĂU: O nouă capacitate industrială în funcțiune

În cadrul acțiunilor ce se desfășoară pentru perfecționarea și modernizarea proceselor de producție, la întreprinderea de plăci Băcău a fost realizată o nouă linie tehnologică pentru încălămînțate cu cusături decorative. Aceasta a fost impusă de necesitatea înlăturării obsoletelor metode din acestor cusături-fete unde se realizează încălămînțate pentru export. Noua capacitate, organizată în spațiile existente și cu utilaje disponibile, cărora li s-au adus o serie de perfecționări tehnice asigură realizarea unui important spor de producție, destinat partenerilor de peste hotare. (Gheorghe Băltă).

## Noile capacități din industria reciclării - neîntîrziat în funcțiune!

**RECUPERAREA RECONDITIONAREA REFOLOSIREA**

**NIMIC SĂ NU SE PIARDĂ!**

**TOTUL SĂ FIE RECIRCULAT ȘI REFOLOSIT ÎN ECONOMIE**

Azi, pe șantierul unor secții de pregătire a metalului

În cadrul Programului privind recuperarea și refozirea materialelor prime, materialelor, pieselor de schimb și subansamblelor, dezbătut la recenta Plenară comună a Consiliului Național al Oamenilor Muncii și a Consiliului Suprem al Dezvoltării Economice și Sociale, sînt cuprinse o serie de măsuri menite să determine intensificarea preocupărilor în acest domeniu, mobilizarea în acest scop a unor însemnate forțe tehnice, materiale și umane, a potențialului creator și a spiritului de răspundere al muncitorilor și specialiștilor, al tuturor cetățenilor. De bună seamă, în program se acordă o atenție deosebită creării și dezvoltării industriei reciclării materialelor prin conceperea și construirea unor capacități de producție menite să pună în aplicare tehnologiile de valorificare a materialelor refozibile puse la punct de cercetarea științifică.

O analiză efectuată cu puțin timp în urmă de organele de specialitate a relevat că, desi în acest an încează să fie puse în funcțiune 83 de obiective de investiții importante destinate recuperării, prelucrării și valorificării materialelor refozibile, în primul semestru al anului n-au fost realizate la circuitul economic decît circa o treime din capacitățile cu termen scîndent în această perioadă, cele mai multe rezistențe acumulîndu-se în industria metalurgică și în industria chimică și petrochimică.

Desigur, cauzele care au determinat asemenea neajunsuri, cu consecințe negative asupra punerii în valoare a unor importante rezerve materiale refozibile, sînt numeroase. În primul rînd, se cuvin remarcate

întîrzierile mari și nejustificate în elaborarea și aprobarea documentațiilor tehnico-economice, deficiența datorată aproape în exclusivitate beneficiarilor de investiții și proiectanților cu care aceștia au colaborat. În al doilea rînd, activitatea de pe o serie de șantiere din industria reciclării a fost nu o dată serios afectată de lipsa unor utilaje tehnologice, instalații și piese. După cum a anunțat rămînci în urmă se explică și prin slaba activitate a constructorului, care nu s-a organizat corespunzător pentru asigurarea stadiilor fizice necesare montajului.

Or, se cuvine precizat că, așa cum a stabilit conducerea partidului, investițiile din industria reciclării au un caracter prioritar, intrucît sînt legate nemijlocit de asigurarea unei părți importante din resursele materiale necesare realizării planului de producție în toată seria de domenii și ramuri de activitate. Mai exact, termenul de punere în funcțiune a acestor capacități sînt luate cu strictețe în calcul la asigurarea echilibrului material al planului, orice întîrziere puțin determină dereglări în mecanismul economic. Se înțelege deci răspunderea deosebită care revine factorilor implicați în finalizarea la termen, în condiții calitative corespunzătoare, a lucrărilor de investiții în industria reciclării.

Pornind de la aceste cerințe, „Scînteia” își propune să urmărească în mod concret cum se acționează pe șantierul cu rezistențe. Pentru înocuet pe vom referi la problemele care se ridică pentru punerea în funcțiune a unor importante secții de pregătire a materialelor refozibile ferose în trei unități metalurgice.

### Din nou despre arzătoare problemă a arzătoarelor

Una din măsurile care au permis ca activitatea olăriei electrice nr. 2 a Combinatului de oteluri speciale din Tirgoviste să cunoască în ultimul timp un progres evident este fără îndoială construirea și punerea, fie numai și parțială, în funcțiune a secției de prelucrare a materialelor ferose refozibile.

Din păcate, aceste efecte nu s-au făcut simțite în măsura scontată și la termenul prevăzută. Și iată de ce: inițial, punerea în funcțiune a secției a fost prevăzută pentru luna iunie 1984, dar utilajele de bază au început să producă după cum urmează: prima forfecă de debitare - în decembrie 1985; a doua forfecă - în decembrie 1986; o instalație de brichetare a spanului - în aprilie 1987; și sfîrșit, a treia forfecă - în luna mai 1987.

Un calcul arată că ar mai fi de pus în funcțiune utilaje însumind o capacitate de 40.000 tone. Este vorba întii de o instalație de tăiere cu flacăra de mare putere, pe care întreprinderea de utilaj metalurgic Buzău nu a livrat-o încă (primul termen de livrare: trimestrul IV 1986; al doilea termen: aprilie 1987). Apoi, de trei instalații de brichetare a spanului care au sosit în combina, dar care nu au fost montate atît datorită întîrzierilor în execuția unor lucrări de construcții (constructor - întreprinderea antreprenorilor de construcții, montaj și reparatii metalurgice Tirgoviste), cit și lipsei de operativitate din partea beneficiarului în soluționarea unor probleme simple de proiectare. Sint, evident, cauze subiective.

Interesîndu-ne la unitatea din Buzău de ce nu s-a livrat instalația de tăiere cu flacăra de mare pu-

terea, aveam să aflăm că răspunsul trebuie căutat... la Tirgoviste, la fabrica mecanică a întreprinderii de utilaj petrolier. Situația este aceeași ca în cazul ridicat de Combinatul siderurgic din Galați. Deci din nou arzătoare problemă a arzătoarelor.

De fapt, dacă se judecă bine, nimic nu poate justifica întîrzierea realizării investiției, în cazul fiind modul superficial în care atî beneficiarului, cit și proiectantului și constructorului au tratat acest obiectiv.

Un exemplu: la montajul primei instalații de brichetare a spanului pe fundație, ca urmare a unei erori marunte de proiectare, constructorul a avut nevoie de o soluție pe care beneficiarul, la vremea respectivă, a dat-o; cînd a sosit momentul montării următoarelor trei instalații, desi situația era identică, combinatul a așteptat ca întreprinderea de construcții să solicite în scris soluția, iar constructorul, la rîndul lui, a așteptat... Se pare că această manieră de tergiversare a lucrurilor este generată și de o anumită mentalitate, potrivit căreia, noua secție, nefiind „productivă”, este mai puțin importantă. Așa s-a ajuns la ridicarea unui obiectiv de mică dimensiuni, unor de realizat de către orice constructor, să dureze mai mult decît construcția unui laminor. Dacă cel puțin acum s-ar dovedi că este puțin de făcut poate fi terminat în timp foarte scurt.

Ar mai fi de menționat că pentru instalațiile de brichetare este prevăzută și la macara cu graifer pe pneuri, pe care combinatul tirgovistean a contractat-o cu întreprinderea „Progresul” Brăila în anul 1985 și 1986, dar aceasta nu și-a onorat obligația asumată. (Gheorghe Manea).

### O ecuație a ineficienței: termene reprogramate + contracte neonorate = capacități întîrziate

Întreprinderile metalurgice din Alud i-au fost alocate fonduri de investiții pentru realizarea unei imense capacități de prelucrare a spanului și fierului vechi recuperat în procesul de producție. Care este stadiul realizării acestei investiții?

Întreprinderea metalurgică din Alud i-au fost alocate fonduri de investiții pentru realizarea unei imense capacități de prelucrare a spanului și fierului vechi recuperat în procesul de producție. Care este stadiul realizării acestei investiții?

Întreprinderea metalurgică din Alud i-au fost alocate fonduri de investiții pentru realizarea unei imense capacități de prelucrare a spanului și fierului vechi recuperat în procesul de producție. Care este stadiul realizării acestei investiții?

### Ultimul termen de intrare în funcțiune prevăzută va fi și cel din urmă?

Specialiștii au stabilit limpede: pentru ca fierul vechi să fie utilizat eficient ca principala materie primă la fabricarea otelului el trebuie să îndeplinească anumite caracteristici calitative. În esență, este necesar ca spanul să fie mărunțit și compactat, iar bucățele mai mari de fier să fie tăiate la dimensiuni optime, astfel încît să se asigure încărcarea normală a convertorului și o durată convenabilă a elaborării șurții. Desigur, aceste caracteristici trebuie să fie asigurate încă de la locul de livrare a fierului vechi pentru utilizarea eficientă a mijloacelor de transport. Dar și unitățile metalurgice au obligația să-și ia precauțiile necesare, pregătind corespunzător materialele ferose refozibile înainte de a le introduce în cuptorul electric sau în convertor.

Secția de prelucrare a materialelor ferose refozibile din cadrul Combinatului siderurgic Galați este, de fapt, o veritabilă uzină unde se pregătesc în vederea refozării resturile de materiale provenite din olărire, laminare și din sectoarele de întîrziere. La un moment dat, capacitatea secției vechi a devenit insuficientă și s-a decis construirea unei secții noi, pentru a se putea va-

lorifica materialul feros refozibil de pe platforma combinatului siderurgic, renunțîndu-se la transportul de fier vechi de la distanțe mari. Numai că nu s-a putut beneficia de aportul acestei importante capacități așa cum a fost prevăzută. Astfel, desi termenul de intrare în funcțiune a investiției a fost 30 iunie 1985 pentru materiale recuperabile și luna noiembrie 1985 pentru piese de schimb recuperate, primele capacități au început să producă abia din luna iulie 1986.

Depășirea termenului de realizare a secției (ultimul termen din planul de stat pentru intrarea în funcțiune a fost februarie 1987) s-a datorat, pe de o parte, livrării cu întîrziere a unor utilaje de către întreprinderea de utilaj petrolier Tirgoviste și lăta ce a aflat: fabricarea primii comanda pentru 12 asemenea arzătoare la...18 februarie 1987 (?) și a acceptat-o cu condiția ca beneficiarul să asigure unele materiale. Intrucît produsul nu intra în profitul de producție al întreprinderii, la pregătirea fabricației și execuția produselor s-au întâmpinat o serie de greutăți, a fost necesară eliminarea unor deficiențe descoperite în documentație, iar primele materiale au sosit abia în luna mai a.c. De altfel, nici pînă în prezent beneficiarul nu a asigurat toate materialele. Cu toate acestea, primele două arzătoare vor fi livrate în zilele următoare. Intrucît este vorba de un produs nou, celelalte arzăto-







PREȘEDINTELE NICOLAE CEAUȘESCU

a primit pe ambasadorul Republicii Singapore, cu prilejul prezentării scrisorilor de acreditare

Comare din pag. 1)

Într-o scrisoare de acreditare, ambasadorul Chian Hai Ding a transmis președintelui Nicolae Ceaușescu...

...născută și fericite, de pace și progres pentru poporul singaporez. În cuvîntare...

...nia militară internațională, pentru dezarmare. În primul rând, pentru dezarmare nucleară...

...După prezentarea scrisorilor de acreditare, tovarășul Nicolae Ceaușescu a avut o convorbire cu ambasadorul Chian Hai Ding.

Cronica zilei

TELEGRAMĂ
Tovarășul Constantin Dăscălescu, prim-ministru al Guvernului Republicii Socialiste România...

...Au luat parte șefi de misiuni diplomatice acreditate în țara noastră.

DEVA: În sprijinul informaticii
Pe fluxul de fabricație al celei mai noi unități economice din Deva...

CRAIOVA: Locomotive livrate la export
La fabrica de profil a cunoscutului întreprinderi craioveze "Electroprom..."

VILCEA: "Florie Govorei"
Teri au început în remita stagiune de pe Valea Oltului manifestările reunite sub genericul "Florie Govorei"...

ZALĂU: Producție record
După efectuarea reparației la laminorul continuu, nivelul producției la întreprinderea de țevi din municipiul Zalău...

SIBIU: Cînstire frunțașilor
A intrat în tradiția petrecerilor colective muncitorești de la întreprinderea "Independența" din Sibiu...

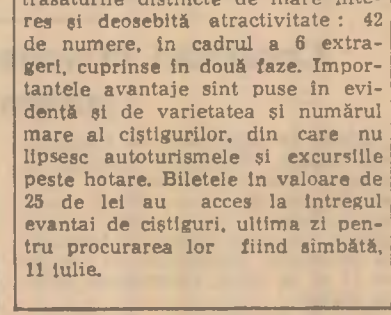
TULCEA: Un produs în premieră
Teri, 10 iulie, pe platforma Combinatului metalurgic din Tulcea în consensat un fapt deosebit...

SĂPTĂMÎNA POLITICĂ
14.05 Săptămîna politică
15.00 Închiderea programului
16.00 Teledjurnal

vreimea
Institutul de meteorologie și hidrologie comunică timpul probabil pentru intervalul 11 iulie, ora 20 - 14 iulie, ora 20...

Administrația de Stat Loto-Pronosport informează:
După cum s-a mai anunțat, la sistemul Pronosport...

UNITĂȚI TURISTICE ÎN JUDEȚUL PRAHOVA
Amplasate în cele mai pitorești locuri ale județului Prahova, zonă a țării bine cunoscută pentru frumusețea ei naturală...



În fotografie: Hanul "Cheia".

ACTUALITATEA SPORTIVĂ
UNIVERSIADA '87
Alte rezultate
Competiția de gimnastică din cadrul Jocurilor mondiale universitare...

NOI SUCESE ALE ÎNOTĂTOARELOR NOASTRE
În ziua a doua a competiției de natație din cadrul Universiadei de vară de la Zagreb...

Reprezentativa de gimnastică feminină din România - medalie de argint
Competiția de gimnastică a programat vineri concursul feminin pe echipe...

Actualitatea sportivă - alte rezultate
Competiția de fotbal a început în cadrul Jocurilor mondiale universitare...

Actualitatea sportivă - alte rezultate
Competiția de tenis a început în cadrul Jocurilor mondiale universitare...

Tovarășului NICOLAE CEAUȘESCU

Stimate tovarășe Nicolae Ceaușescu,
Vă adresez sincere mulțumiri pentru felicitările transmise cu ocazia alegerii mele în funcția de președinte al Consiliului de Stat al Republicii Socialiste Vietnam.

VO CHI CONG
Președintele Consiliului de Stat al Republicii Socialiste Vietnam

APELUL

adresat parlamentelor și parlamentarilor din țările participante la Conferința pentru securitate și cooperare în Europa

...Așa cum s-a mai anunțat, în capitala R.P. Polone a avut loc recent întâlnirea președinților de parlament din statele participante la Tratatul de la Varșovia...

În prezent, omenirea se află în fața unei opțiuni: ori roadele genului uman și ale muncii vor asigura creșterea societății pe trepte ale civilizației...

Toți cei care poartă răspunderea pentru soarta popoarelor trebuie să se debaraseze de prejudecățile și vechile tipare statornicite în relațiile internaționale...

De mai multe decenii continuă cursa absurdă a înarmărilor, care nu numai că nu a întărit securitatea, ci a creat noi obstacole în calea înfruntării războiului...

Sîntem convinși că înfăptuirea unui sistem atotcuprinzător al păcii și securității internaționale...

Indiferent de pozițiile politice și concepțiile ideologice, sîntem conștienți că unul din factorii fundamentali ai destinderii și colaborării pașnice este încrederea reciprocă.

Avînd în vedere situația militar-politică existentă în Europa, acordăm o mare importanță măsurilor de diminuare a încordării militare și întărire a securității în diferitele regiuni ale Europei...

Posibilitatea de a înalța împreună spre o pace teribil și stabilă nu trebuie pierdută! Timpul nu așteaptă!

Să acționăm și să milităm activ pentru salvarea omenirii, pentru menținerea păcii pe Pămînt!

Varșovia, iulie 1987

Viața economico-socială a localităților patriei

DIN VESTILE TRANSMISE DE CORESPONDENȚII "SCINTEII"
ORADEA: A început număratoarea inversă la noua termocentrală

Zile de muncă intensă și pe santierul termocentralei electrice Oradea II pe lângă constructorii și montorii, într-un efort comun...

TULCEA: Un produs în premieră
Combinatul tulocean - se realizează pe baza unei tehnologii originale, concepută de specialiștii unității noastre...

SIBIU: Cînstire frunțașilor
A intrat în tradiția petrecerilor colective muncitorești de la întreprinderea "Independența" din Sibiu...

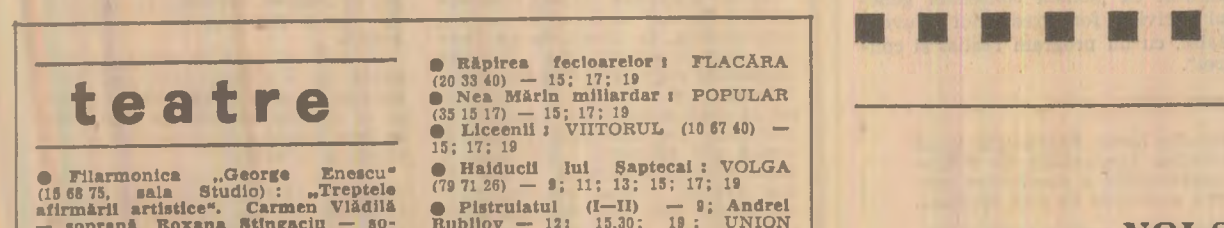
ZALĂU: Producție record
După efectuarea reparației la laminorul continuu, nivelul producției la întreprinderea de țevi din municipiul Zalău...

SĂPTĂMÎNA POLITICĂ
14.05 Săptămîna politică
15.00 Închiderea programului
16.00 Teledjurnal

vreimea
Institutul de meteorologie și hidrologie comunică timpul probabil pentru intervalul 11 iulie, ora 20 - 14 iulie, ora 20...

Administrația de Stat Loto-Pronosport informează:
După cum s-a mai anunțat, la sistemul Pronosport...

UNITĂȚI TURISTICE ÎN JUDEȚUL PRAHOVA
Amplasate în cele mai pitorești locuri ale județului Prahova, zonă a țării bine cunoscută pentru frumusețea ei naturală...



În fotografie: Hanul "Cheia".

ACTUALITATEA SPORTIVĂ
UNIVERSIADA '87
Alte rezultate
Competiția de gimnastică din cadrul Jocurilor mondiale universitare...

NOI SUCESE ALE ÎNOTĂTOARELOR NOASTRE
În ziua a doua a competiției de natație din cadrul Universiadei de vară de la Zagreb...

Reprezentativa de gimnastică feminină din România - medalie de argint
Competiția de gimnastică a programat vineri concursul feminin pe echipe...

Actualitatea sportivă - alte rezultate
Competiția de fotbal a început în cadrul Jocurilor mondiale universitare...

Actualitatea sportivă - alte rezultate
Competiția de tenis a început în cadrul Jocurilor mondiale universitare...

teatre

- Filarmonica "George Enescu" (18 08 75, sala Studio): "Treptele afirmării artistice"...

cinema

- Cucerirea Cărbia: BUZESTI (50 43 58) - 15; 17; 19



