

Scinteia

ORGAN AL COMITETULUI CENTRAL AL PARTIDULUI COMUNIST ROMÂN

Anul LVI Nr. 13 979

Simbătă 1 august 1987

6 PAGINI — 50 BANI

ÎN AGRICULTURĂ

Celei de-a doua culturi, — întreaga atenție!

Nu sînt necesare prea multe explicații pentru a sublinia importanța cu totul aparte pe care o prezintă însămînțarea unor suprafețe cit mai mari cu culturi duble, în sistemul de agricultură practicat în țara noastră. Ele reprezintă o sursă însemnată de sporire a producției de cereale, îndeosebi de porumb boabe, dar mai cu seamă o cale pentru echilibrarea balanței furajere în fiecare unitate agricolă. Care este situația îndeplinirii programelor stabilite în acest domeniu?

Pînă în seara zilei de 30 iulie au fost însămînțate culturi duble pe 79 la sută din suprafețele planificate, din care porumbul pentru boabe — pe 89 la sută din prevederi, Județele Buzău, unde au fost însămînțate culturi duble pe 104 la sută față de prevederi, Timiș, Satu Mare și sectorul agricol Ilfov — cite 100 la sută, Olt și Vaslui — 99 la sută, Neamț — 98 la sută, Teleorman și Giurgiu — cite 93 la sută, Ialomița — 91 la sută, Brăila și Argeș — cite 90 la sută, se înscriu cu cele mai bune rezultate. În schimb, în Județele Tulcea, Prahova, Bihor, Constanța, Arad, Galați, Dimbovița, Vâlcea sînt unele nerealizări, care, în afara unor cauze obiective, nu pot fi explicate decît prin lipsa de preocupare a conducătorilor unităților agricole pentru finalizarea în bune condiții a acestei acțiuni.

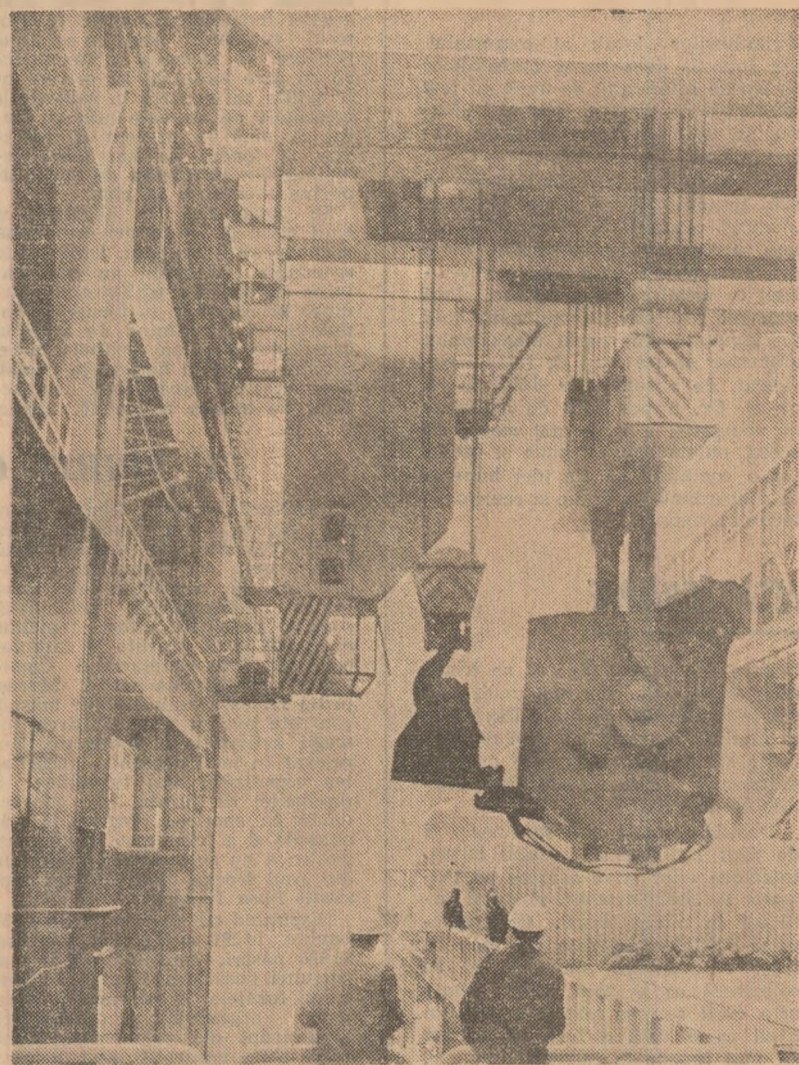
Dacă însămînțarea pe noi suprafețe a culturilor duble pentru furajele nu se mai poate face decît cel mult în județele din sudul și sud-estul țării, și cu precădere pe terenurile amenajate pentru irigații, în continuare sînt de executat o serie de lucrări obligatorii, de care depinde succesul culturilor duble pe terenurile semănate pînă acum.

Dintre acestea se detașează prin caracterul de urgență lucrările de întreținere a culturilor duble. Pentru a realiza în fiecare unitate agricolă trebuie să se asigure forțele necesare pentru efectuarea prășirilor mecanice și manuale pe toate terenurile unde este nevoie. Dis-

trugerea buruienilor, imediat în faza următoare răsării culturilor duble, reprezintă o condiție hotărîtoare pentru a se asigura dezvoltarea normală și viguroasă a plantelor. Totodată, prin mobilizarea solului și distrugerea capilarității lui la suprafață, prășirile au un rol important în menținerea apei în pămînt, care este atît de necesară acum pentru creșterea plantelor.

Strîns legat de aceasta, în mod cu totul deosebit se pune problema udării culturilor duble fără întrerupere pe toate suprafețele de teren amenajate pentru irigații. Înlăturarea efectelor negative provocate de temperaturile caniculare din ultima perioadă impune ca în stabilirea programelor de udare să se acorde prioritate irigațiilor culturilor duble și succesive de legume, porumbului pentru boabe, precum și a celor destinate pentru furaje. Nu trebuie necrezute nici un efort pentru ca udările să se poată face cu toate forțele ziua și noaptea, pe toate suprafețele unde plantele au nevoie de apă. Pentru aceasta, este imperios necesar ca unitățile agricole să își creeze condiții optime — avem în vedere asigurarea cantităților prevăzute de energie și combustibil, astfel încît programele săptămînale de udări să poată fi realizate întocmai.

Înființarea celei de-a doua culturi a necesitat un mare volum de lucrări, un efort material și financiar considerabil din partea unităților agricole. Tocmai de aceea, pentru atingerea obiectivului propus — realizarea producțiilor prevăzute de legume, cereale și furaje — organele și organizațiile de partid de la sate, organele agricole, consiliile agroindustriale și conducătorii unităților agricole au datoratia de a merge la cîmp, pentru a perfecționare se desfașoară cu bune rezultate. Acest proces reprezintă drumul unui mare colectiv muncitoresc, care a reușit să se cunoască bine, să-și înțeleasă bine îndatoririle, să le raporteze la exigențele vremii noastre și să declanșeze o aprigă luptă pentru câștigarea competiției calității, amblionându-se să facă un pas hotărîtor de la autocunoaștere la autodepășire. Și, cum spuneam în primul articol, mai sînt multe lucruri de făcut aici, dar fînt în care s-a pornit dă certitudinea biruinții.



Aspect de la oțelăria Combinatului siderurgic Galați. Foto: E. Dichiseanu

De la autocunoaștere la autodepășire — un drum de eforturi creatoare

Un colectiv de muncă — acela al întreprinderii de utilaj petrolier din Tirgoviste — s-a privit în oglinda timpului, de fapt în oglinda cerințelor și exigențelor timpului prezent și a descoperit unele dezacorduri, între înfăptuirile lui și criteriile actuale de evaluare a roadelor muncii. La acest moment, ce s-a petrecut în toamna anului trecut, ne-am referit într-un articol precedent. De atunci s-au produs multe schimbări fundamentale în această întreprindere. Mai sînt și probleme cărora nu li s-au aflat încă răspunsurile, se mai plătise încă tribut unor decizii greșite, dar, în esența lui, procesul de modernizare și de perfecționare se desfașoară cu bune rezultate. Acest proces reprezintă drumul unui mare colectiv muncitoresc, care a reușit să se cunoască bine, să-și înțeleasă bine îndatoririle, să le raporteze la exigențele vremii noastre și să declanșeze o aprigă luptă pentru câștigarea competiției calității, amblionându-se să facă un pas hotărîtor de la autocunoaștere la autodepășire. Și, cum spuneam în primul articol, mai sînt multe lucruri de făcut aici, dar fînt în care s-a pornit dă certitudinea biruinții.

Privire în interiorul „universului produselor”. La Tirgoviste, la întreprinderea de utilaj petrolier, începînd din acel sfîrșit de septembrie 1986 la care ne-am referit pe larg în precedentul articol, s-au petrecut lucruri pe care cei ce le-au trăit nu le vor uita multă vreme. Întreaga întreprindere s-a aflat, în acest rîstimp, în faza unor transformări fundamentale. Teul acestor prefaceri fusese subliniat de secretarul general al partidului, cu

prilejul vizitei de lucru din toamna anului trecut: *innoirea procesului de producție, modernizarea muncii și a roadelor muncii*. Nu era vreme pentru așteptări. Trebuia să se treacă imediat la treabă. De altfel, s-a și trecut imediat la treabă. O întrebare s-a impus de la început: *oamenii din această unitate industrială sînt pregătiți, atît în ceea ce privește cunoștințele profesionale, cit și pe planul conștiinței politico-morale, pentru a se angaja cu rezultate dintre cele mai bune într-un proces de modernizare de anvergura celui ce avea să fie declanșat aici?* Comitetul de partid a pornit de la ideea evitării unui răspuns dat „după ureche”. Pentru că un colectiv de mii de oameni este alcătuit, de fapt, din mii de individualități, de caracter. Fiecare om are modul lui specific de a munci, de a gândi, de a fi. Iar totalitatea acestor însușiri, la nivelul întregului colectiv, nu poate să fie corespunzătoare cu o singură privire. Și era firesc ca mai întîi să se privească în universul produselor. Pentru că oamenii înșiși se oglindesc în produse. Calitatea muncii lor este reflectată de calitatea produselor.

A fost deci analizat fiecare produs în parte. Unele dintre produsele realizate aici nu corespundeau cerințelor actuale, fie pe planul fiabilității, fie pe cel al consumurilor de materii prime și de energie. Puteau fi depășite aceste rămîniuri în urmă? Răspunsul a fost reliefat de analiza unor produse realizate de colectivul acestei întreprinderi, ce își dovedeau competitivitatea nu numai pe piața internă, ci și în comerțul internațional. De unde apăreau diferențele? Cum putea fi explicat faptul că unele produse treceau examenul calității în numere roșii, tîri ale lumii, dovedindu-se a fi la înălțimea vremii noastre, în timp ce altele pierduseră competiția cu timpul? Analiza a demonstrat că principala cauză o constituie *atitudinea față de nou, față de progresul tehnic*. Noua revoluție tehnico-stiințifică făcea pași mari înainte, dar unii dintre oamenii din această întreprindere continuau să lucreze așa cum stiau el. Așa cum lucraseră cu anii în urmă. Orice

Adrian VASILESCU
(Continuare în pag. a V-a)

O schimbare de optică obligatorie în asigurarea pieselor de schimb pentru tractoare și mașini agricole

Industria noastră constructoare de mașini a făcut, după cum se știe, mari progrese atît în diversificarea producției, în asimilarea unor mașini și utilaje de mare complexitate și de nivel tehnic ridicat, cit și în creșterea calității acestora. O dovadă confirmătoare a acestor substanțiale creșteri cantitative și calitative este și înzestrarea agriculturii noastre socialiste cu tractoare, mașini și utilaje din ce în ce mai diverse, multifuncționale și de înalt randament.

Sînt, desigur, încă multe de făcut în acest domeniu, așa cum a subliniat secretarul general al partidului, tovarșul Nicolae Ceaușescu, iar stăruința cu care conducerea partidului se ocupă de realizarea unor utilaje noi, perfecționate, dă certitudinea că zestre tehnică a agriculturii noastre va crește în continuare pe măsura cerințelor acestei importante ramuri a economiei.

Concomitent, atît în întreprinderile constructoare de mașini, cit mai ales în atelierelor aparținînd agriculturii s-a dezvoltat, în conformitate cu deciziile Comitetului central al partidului, recondiționarea pieselor și subsansamblelor de schimb ale tractoarelor și utilajelor. Au fost organizate pe linia centrelor și atelierelor de reparatii ale S.M.A. secții speciale de recondiționare a pieselor de schimb. De asemenea, au fost create unități specializate de demontare a utilajelor usate, de recondiționare și recuperare a ansamblurilor și subsansamblelor de mare complexitate. Cu toate neajunsurile existente în acest domeniu, generate de o serie de greutăți privind asigurarea unor materiale, de introducerea unor procedee tehnice noi

de mare complexitate prin care se măreșe să se facă din această activitate o adevărată industrie a recondiționării, se poate aprecia că s-a progresat mult în această privință.

Unele piese se recondiționează în cadrul stațiilor de mecanizare a agriculturii. De pildă, în județul Timiș se recondiționează peste 2 000 de repere și subsansamble de la tractoare și mașini agricole în valoare de 110 milioane lei anual. Dintre ace-

ste, mai importante sînt blocurile și arborii de motor, chiulașele, pompele de injecție, piesele de transmisie, diferitele axe, roți dîrate etc. În plus, din metalele recuperate din piesele ce au putut fi recondiționate se confecționează circa 200 le „reper” datorită unei tehnologii „olabocări” între inițialele „re” și „con”, aparaturii de măsură și control și a S.D.V.-urilor necesare producției acestora. Să ne referim doar la cîteva din ultimele realizări: Cu sprijinul unor unități industriale, al institutelor amiate și al întreprinderii de mecanică fină din Sinaia, la centrul de reparatii al S.M.A. Delta s-a amenajat un atelier de recondiționare a elementelor de pompă de injecție cu o capacitate de 12 000

de drumuri în evoluțiile ce au făcut posibilă organizarea conferinței, în normalizarea relațiilor intereuropene și afirmarea unui început de destindere continentală. Este cunoscută — și larg recunoscută — contribuția României, a președintelui Nicolae Ceaușescu la însăși cristalizarea conceptului de securitate europeană. O securitate reală, garantată printr-un sistem de angajamente și măsuri practice care să ofere pozoarelor continentului certitudinea că se pot dezvolta liber, la adăpost de orice agresiune, de orice act de forță din afară, angajamente și măsuri care să favorizeze o concurență rodnică în beneficiul fiecăruia și al progresului general. Cum tot astfel sînt bine cunoscute contribuțiile românești la definirea celor zece principii, consacrate în Actul final de la Helsinki, ca temelie a raporturilor noi între state în Europa.

„Actul final” de la Helsinki însemna, într-adevăr, un „final” — dar finalul unei etape de negocieri. Pentru că, în realitate, semnarea acestui document marca un început de drum. De la tribuna Conferinței generale europene, președintele României avea să sublinieze în acest sens: „Istoria va judeca nu numai documentele, ci și vom semna și declarațiile făcute, ci și felul în care fiecare stat, fiecare guvern va acționa pentru realizarea acestor documente, pentru că speranțele contemporanilor noștri sînt încredințate, pentru ca acțiunile guvernelor noastre să răspundă năzuințelor de bunăstare, libertate și pace ale tuturor națiunilor”.

Examenul istoriei este, într-adevăr, plin de învățămînt. Retrospectiva celor 12 ani care au trecut de la Conferința de la Helsinki arată cît de anevoioasă s-a dovedit a fi trans-

puserea în viață a ansamblului de măsuri convenite. Este incontestabil însă impactul pe care conferința l-a avut în viața Europei și pe plan internațional. Sînt de neașteptat evoluțiile spre o mai bună înțelegere și colaborare între statele continentului, ceea ce își găsește reflectare în extinderea schimbărilor economice, în realizarea unor proiecte comune, în dezvoltarea, de ocuparea diviziunilor artificiale, a unei vaste rețele de contacte, bilaterale și regionale, „Spiritul de la Helsinki”, în purificarea atmosferei politice, în afirmarea vitalității, inspirînd eforturi de mare însemnătate pentru procesul general — oricîte meandre a cunoaște acestă — de înlăpătură a securității europene.

Desigur, raportate la prevederile Actului final de la Helsinki, realizările mai sînt încă departe de așteptările și speranțele investite de popoarele continentului, cu atît mai mult cu cît a existat o succesiune de evoluții și involuții. Prima întrebare, care se ridică inevitabil, este dacă popoarele europene se sînt astăzi mai în siguranță decît în urmă cu mai bine de o deceniu. Or, răspunsul nu poate ocoli realitatea că pe solul Europei se află în plus, la această oră, sute și sute de rachete nucleare cu diferite raze de acțiune, respectiv cu puteri distructive incomparabile cu armamentele existente în timpul Conferinței de la Helsinki. Au sînt, de asemenea, arsenalele clasice, s-au adăugat noi tipuri de arme convenționale, incorporînd cuceriri de ultimă oră ale științei și tehnologiei, și care, prin

Dumitru TINU
(Continuare în pagina a VI-a)

Însemne ale istoriei

În preajma lui august orele devin mai fierbinți, mai înalte. Cred că statura lor înprumată ceva din sufletul oamenilor, trecuți prin epoca pentru a scema de lumină și deasă nopți...

Și, tot în preajma lui august, la Mărășești, istoria își deschide larg paginile, așa cum o casă bătrînească și-ar lăsa ferestrele albe, ca niste brațe întinse spre strălucirea înaltă a cerului. Dacă în apropierea urechii de pieptul pămîntului, ai să auzi glasurile străbunilor, ale celor care pierd în dreapta și stînga a neamului și-au lăsat în urmă scrierile și-au pierdut în fața de patrie, pentru libera sa înălțare și împlinire. Salamina, Lepanto, Marna, Verdun, Mărășești. Umanitatea își revendică aceste nume, scriindu-le pe frontonul ei sacru — al demnității omului. Pe cîmpia de singe a Mărășeștilui, ostășii noștri — cu pieptul lor curajat doar de dalba cămășii strămoșescă — au făcut stăvilă de neîntrecut dumșmanului. Săgeata înșistă din „arcul moldav” a frîmțat și spulberat rîndurile inamice, a redus orgoliile belicoase la tăcere, a dat seva proaspătă credinței metalurice în Unirea. Cîștig din marea care a neamului cu profunză mîndrie cunoscutele primului bărbat al țării: „Ne aplecăm cu venerație în fața eroilor națiunii, în fața celor care nu și-au preocupat viața pentru a asigura libertatea și progresul poporului român, care au pus la timpul lor o piatră la temelie marelui edificiu pe care îl înălțăm astăzi pe meleagurile României socialiste. Fie ca memoria celor ce au căzut la Mărășești, Mărășești și Oltuz oprind cu pieptul lor armatele dușmane să trăiască veșnic în conștiința poporului, îmbrățișîndu-l întotdeauna în lupta pentru binele și prosperitatea Republicii Socialiste Române”.

Au trecut 70 de ani de atunci. S-a așezat greu țărîna peste cei viteji, dar niciodată uitarea nu și-a purtat palmele nici peste eroii lor. La Mărășești istoria devine un fel de geografie afectivă, ca un răspuns dat peste ani generațiilor eroice: în fața masei omului — „templu al energiei și croșimului românesc” — se ridică, la cîmpia pașii orașul. Acum, în anul douăzeci și doi al „Epocii Nicolae Ceaușescu”, Mărășeștilui oferă imaginea unei așezări complexe, puternice, a unui oraș recordat profund în fluxul prefacerilor și acumulărilor socialiste. El a crescut la un loc cu țînutul, cu țara, așezînd în fața însemnelor istoriei armenite eroice ale muncii libere, ale eforturilor întregului popor de a înălța România pe noi trepte ale civilizației socialiste.

„Adevarul” (martie 1937) Sadoneanu — care scrisese despre zilele eroice, ate lui 1917 — mărturisise: „...Ună, veche și tristă țară... Vrancea. Deastată, despădurită, măcinată de puhoișe. Păștori strimțorați, plugarii săraci care sufar, caută o dreptate și de demult o caută și o cereșe și încă n-au găsit”.

Dreptatea mult visată s-a născut într-un alt anotimp la cîmpia pașii de neîncrîntat an 1917. Iată de ce, cînd se apropie luna august și orele devin mai fierbinți și mai înalte, venim la Mărășești ca lîngă o adîncă și curată fîntină pentru a sorbi din apa mai curată ca lacrima — apa izbirii de neam. În arcul peste timp al istoriei, Mărășeștilui scintilează unic. Este cuvîntul unui popor care a făcut din aspirații și voința de independență o dimensiune esențială a existenței sale.

Tralan OLTEANU



Din arhitectura municipiului Baia Mare. Foto: Sandu Cristian

Adrian VASILESCU
(Continuare în pag. a V-a)

O schimbare de optică obligatorie în asigurarea pieselor de schimb pentru tractoare și mașini agricole

Industria noastră constructoare de mașini a făcut, după cum se știe, mari progrese atît în diversificarea producției, în asimilarea unor mașini și utilaje de mare complexitate și de nivel tehnic ridicat, cit și în creșterea calității acestora. O dovadă confirmătoare a acestor substanțiale creșteri cantitative și calitative este și înzestrarea agriculturii noastre socialiste cu tractoare, mașini și utilaje din ce în ce mai diverse, multifuncționale și de înalt randament.

Sînt, desigur, încă multe de făcut în acest domeniu, așa cum a subliniat secretarul general al partidului, tovarșul Nicolae Ceaușescu, iar stăruința cu care conducerea partidului se ocupă de realizarea unor utilaje noi, perfecționate, dă certitudinea că zestre tehnică a agriculturii noastre va crește în continuare pe măsura cerințelor acestei importante ramuri a economiei.

Concomitent, atît în întreprinderile constructoare de mașini, cit mai ales în atelierelor aparținînd agriculturii s-a dezvoltat, în conformitate cu deciziile Comitetului central al partidului, recondiționarea pieselor și subsansamblelor de schimb ale tractoarelor și utilajelor. Au fost organizate pe linia centrelor și atelierelor de reparatii ale S.M.A. secții speciale de recondiționare a pieselor de schimb. De asemenea, au fost create unități specializate de demontare a utilajelor usate, de recondiționare și recuperare a ansamblurilor și subsansamblelor de mare complexitate. Cu toate neajunsurile existente în acest domeniu, generate de o serie de greutăți privind asigurarea unor materiale, de introducerea unor procedee tehnice noi

Adrian VASILESCU
(Continuare în pag. a V-a)

O IMPORTANTĂ ACȚIUNE GOSPODĂREASCĂ — redarea în circuitul economic a materialelor refolosibile O cerință a comerțului și industriei alimentare: recuperarea neîntîrziată a ambalajelor de sticlă

Sîntem în plin sezon de vară. Sezon în care, întotdeauna, se înregistrează un consum sporit de diferite băuturi răcoritoare, sucuri, ape minerale. În același timp, a început sezonul producției de conserve de legume și comploturi. Toate acestea reclamă mari cantități de ambalaje de sticlă. Nevoia de recuperare a unor asemenea sticle și borcane este cu atît mai mare cu cît în gospodăriile populației s-au acumulat în ultima vreme un mare număr de asemenea ambalaje ca urmare a consumului sporit din zilele de caniculă. În aceste condiții, problema recuperării și reintroducerii în circuitul economic a ambalajelor de sticlă capătă o deosebită stringență.

După cum se știe, în repetate rînduri conducerea partidului a subliniat marea importanță a recuperării și redării în circuitul economic a oricăror materiale refolosibile, și cu atît mai mult o ambalajelor de sticlă, a căror producție este mare consumatoare de energie. Iată pentru ce Ministerul Comerțului Interior, unitățile industriale alimentare solicită în mod insistent ca populația să predea cît mai grabnic în circuitul economic ambalajele de sticlă existente în gospodăriile personale.

De altfel, practic, cetățeanul este triplu interesat în această acțiune. În primul rînd, pentru că își asigură posibilitatea de aprovizionare cu respectivele alimente, băuturi răcoritoare și conserve proaspete. În al doilea rînd, pentru că valorificarea, adică predarea

acestor ambalaje la centrele de colectare sau unitățile comerciale, se face contra bani sau mărfuri, însemnînd deci cîștiguri materiale. Și, în sfîrșit, pentru că își debarasează gospodăria de obiecte devenite inutile.

Trebuie arătat însă că, deși există indicii foarte clare, deși forurile de conducere ale comerțului, consiliile populare județene și municipale au adoptat regulamente și dispoziții clare și ferme pentru buna desfășurare a recuperării ambalajelor de sticlă, jos, pe teren, în unele centre de colectare sau unități comerciale, se mai manifestă felurite dificultăți — de la responsabilități de magazine, recepționeri și negozineri comizi, care-și eludează obligațiile sub diferite pretexte, pînă la conducători auto ai întreprinderilor de transporturi care se eschivează de la preluarea operativă a ambalajelor în vederea predării lor spre unitățile producătoare. Sînt situații ai căror antidot nu-l poate constitui decît contactul viu cu terenul, controlul sistematic al forurilor locale de conducere asupra situației din unități și centre, pentru a se lua pe loc măsurile necesare de îndreptare, pentru intensificarea activității de preluare și colectare a ambalajelor de sticlă și transportul rapid al acestora spre întreprinderile de resort.

Publicăm în PAGINA A II-A unele constatări ale reporterilor și corespondenților noștri județeni în legătură cu aceste probleme.

O IMPORTANTĂ ACȚIUNE GOSPODĂREASCĂ — REDAREA ÎN CIRCULUL ECONOMIC A MATERIALELOR REFOLOSIBILE

O cerință a comerțului și industriei alimentare: recuperarea neîntârziată a ambalajelor de sticlă

„BINE AȚI VENIT!” — SPUNE LACĂTUL

DE LA UȘĂ...

Pentru început, ne-am oprit în zăvoaie la o nouă unitate comercială din apropierea Pieței Obor din Capitală. În chiar „gura” Oborului, centrul de primire și recuperare a ambalajelor de sticlă își împlinește, veniți până aici însoțit de sacose, cu un lacăt pe ușă și, cu un anunț: „Sînt la depozit”. La ce depozit? Unde? E oare adevărat — și, dacă da, atunci de ce în timpul programului? Și încă o întrebare: cine răspunde ca unei asemenea practici obținute la astăzi de centre să nu se pună capăt cit mai iute?

Cu gîndul că vom avea mai mult noroc, încercăm în apropiere, pe soseaua Pantelimon, unitatea nr. 50, aparținînd de I.C.L. Alimentară nr. 2. Aici, vînzătoare Tudora Ionescu ne înștiințează sec: „Nu primim sticle goale decât la schimb”. Adică trebuie să cumperi o sticlă plină (cu cealaltă să sîntă primite). O sticlă. O pîrre, „proprie”, contrară reglementărilor organelor comerciale.

Dar nu singulară. Într-o unitate vecină, aparținînd de I.C.S.L.E. Ștefan cel Mare, o mare întreprindere, în sticle goale la noi? Este prima dată cînd un client vine aici cu așa ceva? „Sînt, în total, în ziua acestei prime reții”, Anton Dominte, șeful unității (nr. 226), sînt foarte bine și unitățile I.C.S.L.E. sînt obligate să ia preia de la populație sticle și borcane goale. Atunci de ce ne primim-te? E mai comod, nu cere eforturi în plus. Încît firese ne punem întrebarea: dar, inspecția comercială ce... inspectează? Nu observă asemenea anomalii? Comerțul are nevoie de ambalaje de sticlă pentru a asigura desfășurarea mărfurilor, factorii de conducere din acest domeniu, inclusiv din minister, se preocupă și de depun eforturi în acest sens, dar... cite „responsabil” de unitate își face „legea” lui...

Schimb, unitatea 211 era ținută la vedere vizibil cu sticle și borcanele care... nu se mai recuperează, începînd cu data de 1 ianuarie 1987.

Să notăm că există centre de colectare, să le denumim... fantomă, pentru că nu se știe ce orar au, cînd sînt deschise și cînd închise. Dar mai funcționează sau nu. Cum este cazul centrelor de colectare de lină autoservire „Bitolia” sau din scuarul de peste drum de Piața Dorobanților. Ca să nu mai vorbim despre analiza microscopic-farmacologică practică la autoservire „Triumf”, doar, doar se va găsi pretext pentru refuzul primirii... De fapt, este o practică extrem de răspîndită, e adevărat că sticlele nu trebuie să fie murdare sau ciobite, dar de aici pînă la super-exigență e o cale lungă...

O surpriză plăcută și altă... nu prea. La unitatea „Alimentară” din fața Gării de Est, în sfîrșit, o surpriză plăcută: sticlele nu au fost preluate fără condiții. Toate. Și cele din import, și cele cu forme mai contorsionate, și cele de serii mai restrînse. Pentru toate există preturi fixate printe-un nomenclator al Ministerului Comerțului Interior, alîsat la loc vizibil în unitate respectivă (singura în care l-am întâlnit de altfel). Numai că plăcuta surpriză a fost de scurtă durată. Constatăm că unitatea respectivă a ajuns în jalnică stare de a fi sufocată de ambalaje, de navețe cu sticle și borcane goale.

Explicația: întreprinderea care treburile să le preia, întreprinderea de comerț cu ridicata pentru produse alimentare (I.C.R.A.) București, trimite mașinile cu totul sporadic, iar atunci cînd vine, delegații refuză să încerce mai bine de jumătate din sortimentul colectat. Deși sînt sticle ce continuă să se fabrică și să fie introduse în comerț! Una peste alta, la „Alimentară” de lângă Gara de Est s-a adunat un munte de navețe cu sticle și borcane goale, pentru transportul cărora ar fi nevoie de zeci de autocamioane. Dar, avem să constatăm și în alte locuri, colectarea sticlelor nu se bucură de multă „simpatie” la I.C.R.A....

dici, atunci mai bine lipsă! Afapt, de pildă, ce „invenție” născută s-a putut constata la magazinul alimentar nr. 200 din Brașov: nu se acceptă sticle goale decât... cu buletin de identitate dovedind că locuiești în raza magazinului. Ii întrebăm pe responsabilul Ion Marcușan cum de-a avut o asemenea inspirație...

— Din cauză că unitățile din jur nu recuperează ambalajele decât „la schimb”, s-a creat o prestună a ofertei. Și atunci am recurs la această soluție...

Mergem la „unitățile din jur”, respectiv unitatea 54, și găsim „ideea” tiotică cu litere de oerschold și alfatisă la intrare: „Nu se primesc sticle de bere goale decât contra sticle de bere pline!” Și această fantasmagorie are un argument: din dispoziția...

dirizorilor locali ai comerțului s-a interzis depozitarea ambalajelor în curtea interioară de unde au fost expulzate ne potruir, efectul? „Numai în ultimele trei zile ne-au dispărut 5 navețe cu sticlă!”

Reconstituim în continuare, cu sefa unității 54, Marcela Condrut, „logica” mîsurii. Și descoperim un nou pretext: deschiderea în piață din apropiere a unui centru specializat în primirea ambalajelor. Însă chioscul respectiv funcționează doar pe jumătate din orarul magazinului alimentar și are fond de rulaj insuficient, de aproximativ 3000 de lei pe zi. Or, disponibilii de ambalaje la populație e mult mai mare. De aceea, punem spume: bune și ideile. Cu o condiție: să fie îndeplinite și în concordanță cu legislația reglementările în vigoare.

„AȚI ADUS STICLE ? VĂ RUGĂM LEGITIMAȚI-VĂ !”

Inovații păguboase. E și asta o meteahnă, a înovații ca să te afli în treabă. Belșugul de idei e o

comară socială, cu condiția să conțină idei bune. Cînd însă spiritul de inventivitate este pus la treabă doar ca să nascăscă prețute și prejuc

STICLE LA... HELIOTERAPIE

Dar transportul? După colectare, cum se asigură transportul ambalajelor de către întreprinderile speciale, auto și de către C.F.R.? În zăruul de ieri relatăm despre experiența bună existentă la Buzău în privința colectării sticlelor și borcanelor goale de la cetățeni. Ce se întîmplă mai departe? Ajungem la timp la fabricile de conserve, de răcoitoare, acolo unde sînt asteptate, sau zac în depozite? Ităb ce ne prezintă Ing. Liliiana Gogan, director adjunct la I.C.R.A. Buzău: „Începînd din luna Iulie ne confruntăm cu serioasa greutăți în ce privește asigurarea mijloacelor de transport. Deși am contractat cu I.T.A. Buzău o capacitate zilnică de transport de 250 de tone, nu ni se asigură în medie decît 190 de tone. Această problemă și în cazul vagoanelor. Zilnic putem

încreșa 5 vagoane, dar ni se trimite doar două, trei... sau nici unul, cîmp s-a întîmplat ieri, 30 Iulie. Din aceste motive s-a creat un stoc de ambalaj sticlos în valoare de peste 3 milioane lei, care ne afectează spațiile de depozitare”.

Situația relatată mai sus poate fi de fapt înlîtinată și în alte locuri. Imaginați unor stive așezate pe trotuar, la „helioterapie”, poate fi înlîtinată în multe locuri. Or, colectarea sticlelor nu este un scop în sine, respectivele ambalaje nu se colectează ca să zăcă acolo uitate prin curți sau pe trotuare. Esential fiind ca o dată stînse să ajungă cit mai repede la întreprindere. Or, transportul — mai precis spus indislicidina fărîntă ce se manifestă în această privință — constituie una din verigile slabe, cu consecințe profund negative.

lătă doar cîteva fapte care demonstrează că în ceea ce privește preluarea ambalajelor din sticlă nu s-a întronat încă ordinea necesară, că această activitate continuă să fie privită în unități, centre și magazine de către diverși factori locali, ca o activitate minoră, agasantă, fără însemnătate. Aspectul cel mai supărător este acela că un șir de factori de subordine — de la responsabili de centre pînă la soferii care „ei decid” ce să transporte și ce nu, uită sau încalcă ceea ce spune legea și își fac singuri „legea lor”. Ceea ce arată că activitatea de control este insuficientă și sporadică. Întrebarea este: pînă cînd?

Sergiu ANDON, Ion MARIN, Stelian CHIPER

Cititorii noștri, corespondenții noștri

INVITAȚIE LA BORSEC

Orașul Borsec, așezat în partea nordică a județului Harghita, în pitorească zonă depresionară dintr-un munte Bistriței și cel al Gurghiuului, este din plin recordat la puiul innoitor al vieții țării. Fiind situat în zonă montană, inconjurat de întinse pășuni, din cele mai bune timpuriu principale ocupatie a locuitorilor săi a fost creșterea animalelor, păstoriul. Obiectivele noi revoluții agrare au determinat și la Borsec revitalizezarea acestei activități, astfel că sectorul zootehnic este în continuă creștere. O expresie a răspunderii cu care localnicii își primesc obligațiile ce le revin în calitate de crescători de animale este și faptul că pînă în prezent ei au livrat la fondul de stat peste jumătate din cantitatea de carne de bovine prevăzută în plan.

Se acționează cu hărnicie și simțul civic și în ce privește buna gospodărire a orașului. După ce în adunările cetățenilor au fost stabilite obiectivele edificării, în ordinea priorităților, în frunte cu depozitul și depozitul de ajutorul consiliului popular, locuitorii urbei noastre au trecut hotărîți la treabă. S-au efectuat pînă acum, prin acțiunile de muncă patriotică, lucrări

ACȚIUNE REALIZATĂ... DOAR PE JUMĂTATE

Nu de mult, întreprinderea pentru recuperarea și valorificarea materialelor refofosibile din Rm. Vlcea a organizat o acțiune de stringere și predare a fierului vechi, maculaturii și altor materiale refofosibile. În acest scop, au fost stabilite un număr de centre de colectare, toate cartierelor municipiului nostru, acțiunea fiind popularizată și în presa locală. Cetățenii au răspuns cu promptitudine acestei chemări, străduindu-se să adune cantități cit mai mari de astfel de materiale, pe care le-au și transportat în ziua respectivă la punctele fixate. Pînă aici, toate bune și frumoase. Numai că forul care a inițiat această amplă acțiune cetățenească nu a ridicat la termenul stabilit întreaga cantitate de materiale refofosibile stocată în unele zone, cum ar fi cartierul Traian, străzile Venus, Capela și Daniel Ionescu.

În afară de faptul că, prin ridicarea la timp din unele puncte a materialelor, adunate cu eforturi de cetățeni, strădanja noastră nu a fost apreciată de cei în drept, așa cum s-ar fi convenit, cantitățile apreciable de astfel de materiale zac acum împraștiate pe străzi, murdărindu-le și împiedicînd buna desfășurare a circulației. Așteptăm cu toată răbdarea întreprinderii pentru recuperarea și valorificarea materialelor refofosibile. Dar nu în vorbă, ci în fapte.

Geo CONSTANTINESCU

profesor, Borsec

CU SPIRIT GOSPODĂRESC

Locuitorii comunei Lunca, județul Mureș, sînt cunoscuți ca mari crescători de animale. Este firește deci că dezvoltarea zootehniei sînt constituită aici una dintre preocupările principale. Această problemă a fost temeinic analizată zilele trecute la fata locului de către secretarul comitetului județean de partid, Mures, prilej cu care s-au stabilit măsuri concrete pentru îmbunătățirea întregii activități în zootehnie. S-a relevat în mod deosebit necesitatea organizării mai temeinice a producției de furaje, în concordanță cu sporirea efectivelor de animale și a producției zootehnice, pentru a nu se mai repeta situația din anul trecut, cînd unitatea a resimțit lipsa furajelor.

Dispunînd de un efectiv de 3.327 bovine, 10.291 ovine, 250 cabaline, 25.000 păsări, consiliul popular al comunei noastre a făcut din stringerea furajelor o adevărată campanie organizată și desfășurată neîntrerupt din primăvară, pentru care masa-verde, și pînă toamna târziu, cînd adunăm toate resturile vegetale. La noi, zilnic, se acționează cu peste 700 brațe de muncă (membri cooperatori, naționali, mecanizatori și alți muncitori) pentru recoltarea, uscarea, transportul și depozitarea furajelor în finarele celor 5 ferme ale C.A.P.-ului nostru. La recoltarea furajelor, mijloacele mecanice și coasele lucrează împreună și în flux continuu. Transportul se face din zorzi pînă seara cu toate mijloacele mecanice, remorci, mașini și un număr de 40 de atelej.

Cu sprîjînul comitetului comunal de partid, toți naționali, au fost mobilizați și ei în această acțiune, repartizîndu-li-se pentru coasă ierburile de pe marginea drumurilor și a șoselei naționale. Aici, la noi, orice surse de furaje este valorificată. Datorită lucrului bine organizat, într-o singură sîpta-

mină s-a reușit să se depoziteze în finare acoperite 175 tone din cea mai bună calitate și 800 tone suculete siloz.

Campania de stringere a furajelor poate fi considerată încheiată numai atunci cînd întreaga cantitate de 4.300 tone siloz și 1.650 tone fin sînt asigurate în întregime conform planificării pentru acest an și numai atunci cînd furajele sînt la adăpost în incinta fermelor zootehnice.

Viorel VINGARZAN

secretar al organizației de partid, setul Sîntu, comuna Lunca, județul Mureș

Alexandru REZEA, Rimnicu Vlcea

PE SCURT, DIN SCRISORI

● **Concursul meseriilor.** Sub egida ministerului de resort, la Combinatul pentru prelucrarea lemnului din Pitesti a avut loc nu de mult concursul „Cel mai timpular”, la care au participat ocupații locuilor uniti pe întreprinderile de profil din întreaga țară. După desfășurarea probelor de concurs, unele extrem de dificile, au fost desemnați câștigătorii următorii: Constantin Iliescu (C.P.L. Piatra Neamț) — locul I; Gheorghe Moisă (I.P.L. Zalău) — locul II; Constantin Melinte (C.P.L. Susseava) — locul III. (Crima Apostol — Pitesti). ● **Cooperativa de credit „TARA HATEGULUI”** a înregistrat remarcabile succese în activitatea sa, realizînd și depășind sarcinile de plan la toți indicatorii pe primul semestru al acestui an. Fînd înființată acum 35 de ani, cooperativa a ajuns să aibă acum aproximativ șase milioane lei, din care s-au acordat împrumuturi totale în valoare de peste 4,5 milioane lei, dintre care aproape două milioane lei au fost împrumuturi productive sîntind astfel, un mare număr de membri ai cooperativei să-și achiziționeze animale domestice și să contracteze cu statul livrarea unor importante cantități de produse animale. (Nieu Bucu — Hateg). ● **„CIVICA”** din Botosani. Din inițiativa Consiliului popular municipal Botosani, au luat ființă grupurile „CIVICA”, care au intrat în acțiune începînd de la 1 Iulie a.c. Organize pe cele 43 circumscripții electorale, grupurile „CIVICA” au ca dețiderat asigurarea respectării de către unitățile socialiste și cetățeni a obligațiilor privind buna gospodărie, îngrijirea și păstrarea curăteniei municipiului. Chiar din primele zile, activitatea grupurilor s-a soldat cu rezultate notabile în întreg municipiul. (Iamsec F. — corespondent voluntar).



Urbanistică modernă la Slatina. Foto: E. Dichisanu

Piatra de prisos și... temelia bunei gospodăririi

Intr-una din actiunile cetătenesti, la Medgidia a fost ridicată o problemă care, par-se, depășea forțele localelor: amenajarea și înfrumusețarea zonei Canalului Dunăre — Marea Neagră, care străbate orașul. Pînă nu de mult, această zonă era acoperită cu bolovani și pietre rămase în așara fostului santier. Teren sterp. Cum să redai vieții cele două „amalur de piatră”? „E o lucrare grea, să așteptăm mijloacele mecanice ale statului, utilaje grele, cu forță”, gîndeau unii și sustineau mai deschis sau mai pe ocolite acest punct de vedere. Alții însă au susținut că lucrarea stă-n forța muncii unite a obștii. Au decis să acționeze și au pus serios umărul la muncă. Timp de câteva luni, zi de zi, mil și mil de locuitori ai orașului, cu cazmale, răngi, tirătoape, cu mijloace de transport ale unor întreprinderi și unități economice au scos piatră cit să încapă în trei-patru trenuri. Și s-a confirmat încă o dată că ideile vin mîncînd. Acestea au prins contur concret în discuțiile dintre oameni purtate acolo pe santierul pietrelor — cum li sponneau. Unde să depozitezi atîta plovoănă? Căci ar fi imobilizat suprafețe considerabile. Or, combinatul de lianți și azbociment din apropiere folosește ca materie primă tocmai... piatră. Aici, pe santierul obștii, s-a născut ideea ca piatră scoasă de la muncă, să fie concasată combinatului. Propunerea a fost analizată în biroul executiv al consiliului popular și pînă la urmă „pusă în operă”: cea mai mare parte a pietrei scoasă n-a mai fost depozitată în altă parte, n-a mai fost pierit alt teren ci a fost concasată la combinat și utilizată la pietruirea aleilor din noile parcuri și spații verzi ale Medgidiei, a unor drumuri interioare din fermele zootehnice situate în zona suburbană a orașului. Un dublu câștig pentru urbe: kilometri de alei și drumuri pietruite și cîteva zeci de hectare de teren pe care aceiași cetățeni-gospodari au

amenajat un parc de agrement, iar o parte a pămîntului l-au redat agriculturii.

Episodul nu este nicidecum singular. Pentru că obiectivele de interes cetățesc se înfăptuiesc în urma unor acțiuni cu amploarea cetățenilor și a unităților economice din oraș sînt mult mai numeroase: trei case de cultură, un complex sportiv modern, parcuri și locuri de joacă pentru copii etc.

ÎN FOLOSUL ÎNTREGII OBȘTI. Medgidia, fostul trînzir prăfuit de odinioară, avea o singură stradă cen-

țetăteni care lucrau la amenajarea și întreținerea spațiilor verzi din zona strandului. Uni dintre cei ce asigură permanența echipelor „lianțu cit”, este Nicolae Stoian, președintele comitetului de cetățeni. „Cînd ni s-a explicat înt-o adunare cetățenească că fiecare locuitor trebuie să contribuie la gospodărirea și înfrumusețarea orașului, m-am sălătuț cu oamneni cei mai inimosi din circumscripție să muncim cînd și cit este nevoie. Iar nevoie este tot timpul, începînd de la curățenia de primăvară, continuînd cu munca pe san-

terenurilor de sport, toate amenajate cu contribuția localnicilor și aflarea la îndemîna tuturor cetățenilor. În decurs de mai mulți ani, cu admirabilă perseverență, cetățenii au prestat mai și mil de zile de muncă la construcția modernului complex sportiv. Intr-un oras cu ceva mai mult de 50 mil locuitori, acestia distapă un oraș cu o stațion de fotbal cu o capacitate de 23 000 locuri; terenuri de handbal, baschet, volei, tenis, omologate de federațiile de specialitate; sală de sport cu 1 000 de locuri, patinoar artificial și bazin de

La Medgidia — așa cum dovedește faptele — numărul cetățenilor-gospodari egalază aproape numărul locuitorilor maturi ai orașului. În acest sens, la consiliul popular am fost invitați pe santierul noilor blocuri de locuințe. La un moment dat, după-amiază, în timp ce muncitorii-constructori își încheleseră lucrul pe ziua respectivă, cîteva zeci de oameni veniseră în loc în vizită, ca viitori locatari? — întrebăm. Atî ghiciri pe jumătate — ni s-a răspuns. Viitori locatari, dar nu în vizită, ci la muncă.

Aflăm că fiecare dintre viitorii locatari prestează cite 130 de ore de muncă la construcția blocului unde îi se repartizează apartamentul respectiv. Sute și sute de cetățeni efectuează munci calificate sau necalificate, îndeosebi în amenajarea terenului în jurul blocurilor, construirea de alei, trotuare etc.

— Cînd oamenii își iubesc orașul, cînd înteleg că fiecare poate să-și aducă o contribuție, pe măsura puterilor, la înfrumusețarea și dezvoltarea sa edificat-gospodărească, se găsește în toate direcțiile, în toate țesăturile, fie el muncitor sau elev, gospodărin sau pensionar, pionier sau funcționar — subliniază primarul orașului. Așa se face că numai în 1986 locuitorii orașului nostru au efectuat prin muncă patriotică lucrări în valoare de peste 80 milioane lei, ceea ce înseamnă peste 1 600 lei pe locuitor. Iar în primul semestru al acestui an au fost realizate lucrări în valoare de peste 43,6 milioane lei.

Înt-adevăr, un efort apreciabil, o prețioasă contribuție în muncă, în întrecerea organizată între circumscripții, pe santierele edificat-gospodărești, peste tot acolo unde o cer buna gospodărie și înfrumusețarea orașului. O întrecere în care participanți și câștigători sînt deopotrivă toți cetățenii, întreaga obște.

Abituționari

MIMAREA ANGAJĂRII

Pămîntul este un dat al naturii. Orice eroare, orice neabundință în folosirea lui poate avea consecințe ireparabile, afectînd profund însuși echilibrul naturii. Tocmai de aceea, secretarul general al partidului, în toate împrejurările în care s-a aflat printre lucrătorii ogarilor, le-a cerut să manifeste maximă grijă pentru modul în care este folosit fiecare petic de pămînt, a formulat critici aspre, ori de cite ori a constat abdicări de la această lege a agriculturii de mare randament și eficiență.

Este deosebit de îmbrăcuros să constatăm că acest dețiderat s-a impus în anii din urmă tot mai net și convîngător în modul de gîndire și acțiune al majorității comunistilor a locuitorilor satelor și orșelor. A devenit un fapt obișnuit ca și de-a lungul drumurilor comunale, în dreptul gospodăriilor sătești să vezi parcele cultivate, gîndite și plantate frumoz și pînă la legume și zarzavaturi. După cum terenurile libere din incinta orșelor sau din jurul lor au devenit de cîteva ani încocase superbe grădini. Estetica vegetală se comitează fericiți în aceste imprevjurări cu riguroasă eficiență economică.

Din păcate, pe alocuri, unele autorități locale, preocupate în cel mai înalt grad de folosirea pămîntului și în creșterea producției, „uită” să aplice aceste riport și în ce privește ogarele din cîmp, întinse pe zeci și sute de hectare. Drumurile hipertrofiate, care se întind în toate direcțiile, goulurile create prin bătîrea epui, lucrările agricole făcute de manuală, capetele de ogor rămase nearate etc. diminuează adeseori zeci de mii de metri pătrați din suprafața agricolă.

În bătălia pentru valorificarea superioară a pămîntului și-a făcut loc și o categorie de indivizi care nu-s preocupati decît de mimarea angajării la acest mare efort. Mimarea angajării poate atînge culmi nebănuite, cîmul se „apropie” uneori chiar și de limitele... ridicole. Ne-a întîrit în această convîngere situația întîlinită într-o comună din județul Vrancea. Omitem să vă prezentăm în detaliu stadiul din respect pentru hărnicii ei locuitori, care, așa cum precizau unii dintre cei cu care am discutat, se sînt jenați că în satul lor s-a putut încheia atîta sîmbîntă problema folosirii întinse a pămîntului, în maniera acelor „eroi” care durează să aducă lumina soarelui în casă cu bania.

Despre ce este vorba? În plin centrul comunei, vizavi de ferestrelor primăriei, exista o câmpie curmezisul unuia dintre cele două drumuri principale ale comunei, care se încrucează în acest punct — drumuri trănicioare, vechi de sute de ani, așezate pe talpa grosă de prund — un arid sol din scîndură nouă, în spatele gardului, mi-

C. BORDEIANU

