

Scinteia

ORGAN AL COMITETULUI CENTRAL AL PARTIDULUI COMUNIST ROMÂN

Anul LVI Nr. 13 984 Vineri 7 august 1987 Prima ediție 6 PAGINI - 50 BANI



ÎN ÎNTÎMPINAREA MARI NOASTRE SĂRBĂTORI NAȚIONALE

TIMIȘ : O nouă capacitate de producție

La întreprinderea „Electrotimis” din Timișoara, unitate-stalon a industriei noastre electrotehnice, creată în anul de glorie al „Epocii Nicolae Ceaușescu”, a început să producă o nouă și importantă capacitate de producție. Este vorba de fabrica de mașini specifice pentru industria electrotehnică și de utilaje pentru prelucrarea metalelor prin procedee neconvenționale.

Noua capacitate — ne spune Andrei Mătu, Inginer-șef al întreprinderii — constituie o materializare a indicațiilor date de secretarul general al partidului, cu prilejul vizitelor de lucru efectuate în unitatea noastră, pentru dezvoltarea fabricii de mașini și utilaje din domeniul ale tehnicii de viteză. Ca urmare, aici vom realiza noi tipuri de mașini de prelucrat prin electroeroziune cu electrod masiv și comandă numerică, o variată gamă de roboți industriali și de manipulare, utilaje pentru liniile de fabricat condensatoare, echipamente și alte utilaje cu parametri funcționali și de fiabilitate superiori. (Cezar Ioana).

TIRGU MUREȘ : Planul la export — exemplar îndeplinit

Unitate reprezentativă a Industriei noastre electrotehnice și electrotehnice, întreprinderea „Electromures” din Tirgu Mureș se prezintă în aceste zile cu rezultate deosebite în întrecerea socialistă. La una din realizările de seamă ale colectivului de pe cele trei platforme ale unității s-a referit inginerul Ioan Olteanu, directorul întreprinderii, care ne-a spus :

Situând în centrul întregii noastre activități îndeplinirea exemplară a planului de export, lucrătorii de la „Electromures” raportează că, prin modernizarea proceselor de producție, crearea unor ateliere și linii tehnologice specializate și realizarea pe această bază a unor produse de înaltă calitate, planul la export, pe 7 luni din acest an, a fost îndeplinit în proporție de 113,7 la sută. Aceasta înseamnă că, în perioada menționată, colectivul nostru a produs și livrat, pe adresa partenerilor externi, în plus față de sarcinile de plan, cantități însemnate de conductori electrice izolați, cablaje auto, cordoane electrice, produse electrocalorice și altele. Fiind puternic stimulată de prevederile recentului Decret al Consiliului de Stat, în prezent colectivul de la „Electromures” este angajat cu toate forțele în vederea îndeplinirii exemplare a planului la export. (Gheorghe Giurgiu).

SECTORUL 2 BUCUREȘTI : Rezultate ale modernizării producției

Oamenii muncii din unitățile economice ale sectorului 2 al Capitalei au trecut la aplicarea pe scară largă a programelor de organizare și modernizare a activității productive prin noi soluții tehnice. De la începutul anului au fost finalizate și aplicate în producție 421 invenții și inovații, care au condus la mecanizarea și automatizarea unor procese tehnologice, la realizarea de noi mașini, utilaje, a căror eficiență economică se ridică la peste 130 milioane lei. Astfel, la întreprinderea de piese radio și semiconductori Băneasa, prin aplicarea procedurii de realizare a tranzistoarelor cu bază epitaxială se obține anual un beneficiu suplimentar în valoare de peste 15 milioane lei. De asemenea, instalația de sudat contacte, având o eficiență de 1,2 milioane lei pe an, se aplică cu succes în diferite unități industriale ale Capitalei. (Agerpres).

VALEA JIULUI: Minerii în întrecere

În adâncurile minelor din Bazinul carbonifer al Văii Jiului și în carierele de extragere a cărbunelui de la suprafață munca minerilor nu se oprește nici o clipă. Zi și noaptea, în program continuu, minerii își intensifică munca pentru a pune la dispoziția economiei naționale cărbune cât mai mult și de bună calitate.

Răspunzând îndemnurilor și orientărilor date de secretarul general al partidului, tovarășul Nicolae Ceaușescu, minerii Văii Jiului sînt ferm hotărâți să întindă marea sărbătoare națională de la 23 August și Conferința Națională a partidului cu noi și remarcabile realizări. În acest scop — ne spune tovarășul Ioan Reșiga, prim-secretar al Comitetului municipal de partid Petroșani — colectivul de mineri organizează decada de producție-recoră și aplică în toate minele inițiativa „Brigada inaltei productivității”. Rezultate bune și foarte bune la pînă de onoare al întrecerii socialiste înscriu minerii de la Lonea, Petriș, Sădăba, Pârșeni, Valea de Brazi, Livezeni și cariera Cîmpu lui Neag. Sînt asigurate toate condițiile ca

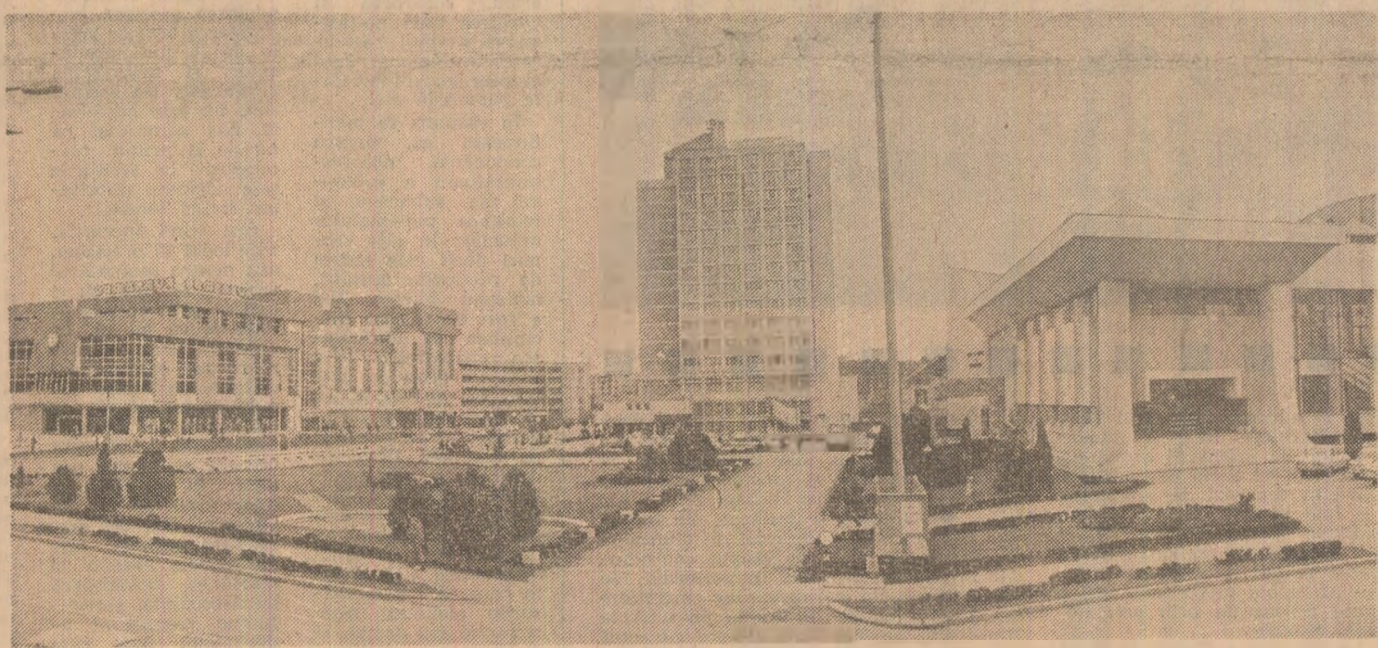
în aceste zile producția de cărbune în special cea destinată realizării cosocului, să crească substanțial, ca minerii Văii Jiului să-și îndeplinească angajamentele asumate în întrecerea socialistă.

La mina Lonea, care se află de mai mulți ani printre fruntașele Văii Jiului, întrecerea pentru a da patriei cât mai mult cărbune se desfășoară sub deniza „Toate brigăzile — cu planul realizat și depășit”. Harnicii mineri de aici promovează cu consecvență extinderea și aplicarea unei valoroase tehnologii de extragere a cărbunelui — tăvănii artificiale de rezistență. În prezent, aproape 65 la sută din producția minei se extrage cu ajutorul acestei noi tehnologii de lucru. Productivitatea muncii este superioară cu peste 10 la sută față de 1986, fapt confirmat și de cele 11.000 tone cărbune extrase suplimentar în acest an. De asemenea, minerii din Pârșeni, Livezeni, Lupeni, Uricani și Valea de Brazi au introdus în acest an în abajate noi complexe mecanizate de mare randament realizate în țară. Pentru a le folosi la capacitatea proiectată,

la minele din Pârșeni, Livezeni și Uricani a avut loc o nouă premieră tehnologică în minerii — extragerea cărbunelui din abajate cu front lung de lucru de pînă la 190 metri, ceea ce constituie o sursă sigură de creștere a producției de cărbune. La mina Livezeni, de exemplu, unde unele complexe mecanizate n-au dat randamentul scontat, prin folosirea noii metode de lucru, într-un abajaz cu front lung de 186 metri brigada condusă de Cristea Valache a extras peste prevederile de plan în acest an 21.600 tone cărbune.

Das alte brigăzi de mineri de la toate minele din acest mare bazin carbonifer al țării nu se întrec pe ele însele? În fruntea lor se află brigada lui Ștefan Alba, de la mina Petriș. Cei 90 de oameni ai brigăzii, care lucrează în 3 abajate frontale, au extras în acest an peste prevederile de plan 50.000 tone cărbune. O dovadă a spiritului revoluționar, patriotic cu care acționează minerii din această mare formație de lucru pentru a da patriei mai mult cărbune.

Sabin CERBU



Noua arhitectură a Sibului, grăitoare ilustrare a ritmurilor de modernizare a acestei vechi așezări urbane. Foto : S. Cristian

DIN ACTUALITATEA SOCIALISTĂ A ȚĂRII

reportaje • însemnări

Zi obișnuită de muncă la Combinatul mețalurgic din Tulcea. Pentru cei de la cupolur numărul cinci din secția a doua de ferolași, însă, n-a fost o zi ca toate celelalte. Încă din prima ora a schimbului de dimineață, o deieciune, imposibilă de prevenit, la instalația hidroaerului, din pricina ei, o altă... Cupolur a trebuit să fie oprit. Dumitru Ene, topotur-șef al echipei, malsur Simion Vasiliu, inginerul Cantemir Gătar, șeful secției, au hotărât să adopte o altă organizare în operațiile de înlăturare a avariei. Urmind întocmai prescripțiile, dar înlăturând orice secundă a timpului morții. Cerea un efort deosebit. Îmbrăcați în costume de abzeșt, cei trei, apoi Ionțur Dumitru Nădeide, otolur Valeriu Gavrilă, malsur Vasile Mitache și alții au lucrat ore și ore în șir executând cu precizie și promptitudine operațiile dirijate de inginerul Gătar. La sfîrșitul schimbului, cupolur a fost reus în funcțiune. Cînd s-a calculat s-a văzut că fuseseră reduse multe ore de nefuncționare a cupolurului. Și, deci, s-a izbutit ca din producția combinatului să nu lipsească respectiva cantitate de ferolași de necesare economiei naționale. Oamenii de care am vorbit ar fi putut lucra și în ritmul „clasic”. Nimeni n-ar fi avut ce le reproșa. De ce, totuși, au lucrat altfel?

La întrebarea aceasta, malsur Vasiliu, comunist, a dat următorul răspuns: — Dacă printr-un efort se poate câștiga ceva pen-

tru producție, înseamnă că efortul acela trebuie făcut. Întimplări ca aceea de mai sus nu se petrec în considerat cu toții ca fiind absolut normale în firea lucrurilor, adică făcînd parte din obișnuitul mod de comportare față de atribuțiile în producție. La Măcin, Decu Dumitrascu, organizator de partid, presedinte al Consiliului unic agroindustrial

Decu Dumitrascu povestește cu însușire despre bucuria și îndrăgirea cu care au lucrat acolo mecanizatorii și țărani, specialiști și chiar oameni ai muncii din Măcin pentru ca întinderea aceea să fie curată la timp de buturile noastre mari. De atîtea ori am văzut acolo, sub amenințarea apelor care loveau digul nostru, oameni care făceau eforturi de neînchipuit, alerșind cu sacii de nisip acolo unde apa parea să fie mai amenințătoare. Oamenii pe care nu-i cunoscusem, veniti de nu știu unde... Într-o noaptea însă a venit o furtună bicisnică și digul s-a rupt. Nu se mai putea face nimic. Oamenii s-au urcat în autobuze, autocamioane, remorci. Și am văzut, la lumina lunii, chipurile lor îndrăgite, supărătoare lor. „Nu-i nimic — am auzit o voce — pentru la anul stîm ce avem de făcut!” Pentru la anul se va face digul cel mare. Omul nu știa acest lucru. Dar e minunat cum a gîndit cum a avut puterea să se ridice în el, ca să o ia de la capăt. Ca noi toți. Chiar dacă pierzi o „bătălie”, cum a fost în cazul nostru, cîștigul este, totuși, enorm. Stîm că avem oameni pe care ne putem bizui la orice și ori-cînd...

Actul de abnegație manifestat în împrejurări deosebite sau, aproape neobservat, dar cu trairice consecințe. În munca de fiecare zi e o realitate tonică, o forță de progres a societății noastre.

Actul de abnegație manifestat în împrejurări deosebite sau, aproape neobservat, dar cu trairice consecințe. În munca de fiecare zi e o realitate tonică, o forță de progres a societății noastre.

Mihal CARANFIL
Neculai
AMHULESEI

În lumina sarcinilor subliniate de Comitetul Politic Executiv al C.C. al P.C.R. SCURTAREA TERMENELOR DE EXECUȚIE A REPARAȚIILOR — cale eficientă de creștere a indicilor de utilizare a capacităților de producție

În această perioadă, în întreaga economie se fac eforturi deosebite, se iau noi și noi măsuri tehnice și organizatorice în vederea realizării în cit mai bune condiții a producției fizice, și în primul rînd a exportului, a tuturor sarcinilor de plan. Așa cum s-a subliniat la recenta ședință a Comitetului Politic Executiv al C.C. al P.C.R., deși în luna iulie s-au înregistrat unele rezultate bune, superioare celor obținute în aceeași perioadă a anului trecut, realizările, pe ansamblu, nu se situează la nivelul prevederilor de plan, al potențialului tehnic și uman de care dispune economia noastră națională. Ca atare, se impune ca centralele industriale, ministerele, comitetele județene de partid să ia de îndată toate măsurile necesare pentru a se asigura îndeplinirea integrală a planului pe luna august și recuperarea în cel mai scurt timp a restanțelor înregistrate.

În acest context, secretarul general al partidului, tovarășul Nicolae Ceaușescu, a cerut printre altele să

se acționeze cu toată răspunderea pentru folosirea intensivă a mașinilor și utilajelor, pentru executarea la timp a reparațiilor curente și capitale. Este de la sine înțeles că sarcinile de plan pot fi realizate ritmic și integral numai în măsura în care capacitățile de producție sînt folosite intensiv, cu indici superiori, fără să se neglijeze însă menținerea lor în perfectă stare de funcțiune. Tocmai de aceea, prin plan se prevede în mod expres perioadele și timpul necesar pentru executarea lucrărilor de întreținere și reparații. Tot atât de limpede este însă că, prin reducerea timpului de efectuare a acestor lucrări, fără să se facă bineînțeles nici un rebor la calitate, poate spori timpul productiv al mașinilor, utilajelor și instalațiilor. Întînd seama de această corolară, unor neglijențe, ne vom referi în rîndurile de față la experiența unor întreprinderi din județul Brașov în pregătirea și efectuarea operativă a reparațiilor, considerînd că această experiență poate fi utilă și altor unități.

În ansamblul acțiunilor întreprinse în scopul utilizării intensive a capacităților de producție, în industria județului Brașov s-a dezvoltat și acumulat în ultimii ani o valoroasă experiență, cu efecte directe asupra reducerii timpului de imobilizare în reparații a mașinilor, utilajelor și instalațiilor. Este vorba de pregătirea anticipată a reparațiilor capitale și mijlocei, iar în unele unități chiar și a celor curente și a reviziilor. La început, această eficiență acțiune a prins viață în marile unități constructoare de mașini — întreprinderile de tractoare, de autocamioane, de rulmenți — după care s-a generalizat în toate unitățile industriale.

Metodologia consacrată, folosită în mod obișnuit pentru organizarea reparațiilor capitale era greoaie și avea o eficiență redusă, ne spune ing. Aron Oana, mecanic-șef al întreprinderii „Rulmentul”. Pregătirea unei reparații începea, de obicei, după aducerea mașinilor sau utilajelor la mecanicul-șef, ceea ce făcea ca timpul de imobilizare să fie lung, iar unora chiar foarte lung. Pe de altă parte, deoarece fabricația nu se putea dispensa o perioadă prea îndelungată de unele utilaje sau mașini „cheie”, de mulțori ori șefii secțiilor amînuau introducerea lor în reparație capitală. Bineînțeles, cu implicțiile de rigoare. Această stare de lucruri a devenit

astăzi de domeniul trecutului. Prin pregătirea anticipată a reparațiilor și agregate complexe s-au redus cu 30-50 la sută, iar la unele utilaje chiar cu mai mult. În plus, la noi, ca de altfel și în alte unități brașovene, timpul rezervat reparațiilor este folosit și pentru aplicarea altor acțiuni valoroase: modernizarea mașinilor, utilajelor și liniilor tehnologice.

Care este în mod practic aici, la „Rulmentul”, metodologia de lucru? Cu 90 de zile înainte de ieșirea ciclului de lucru stabilit, cînd mașina sau utilajul respectiv urmează să intre în reparație capitală (iar în mod obișnuit pentru organizarea reparațiilor capitale era greoaie și avea o eficiență redusă, ne spune ing. Aron Oana, mecanic-șef al întreprinderii „Rulmentul”). Pregătirea unei reparații începea, de obicei, după aducerea mașinilor sau utilajelor la mecanicul-șef, ceea ce făcea ca timpul de imobilizare să fie lung, iar unora chiar foarte lung. Pe de altă parte, deoarece fabricația nu se putea dispensa o perioadă prea îndelungată de unele utilaje sau mașini „cheie”, de mulțori ori șefii secțiilor amînuau introducerea lor în reparație capitală. Bineînțeles, cu implicțiile de rigoare. Această stare de lucruri a devenit

Nicolae MOCANU
corespondentul „Scintei”

(Continuare în pag. a III-a)

MUNCA ȘI CREAȚIA — la cotele noii revoluții tehnico-științifice

Dezvoltarea conștiinței revoluționare, condiție esențială a afirmării omului nou, constituie o preocupare statornică, permanentă a partidului nostru, a secretarului său general, tovarășul Nicolae Ceaușescu. Fără îndoială, modul cum se acționează pentru a determina o afirmare tot mai activă a conștiinței socialiste, o largă afirmare a acțiunii revoluționare în toate domeniile vieții sociale se va afla în centrul dezbaterilor în cadrul lucrărilor apropiatului Congres al educației politice și culturale socialiste. Va fi aceasta încă o dovadă a însemnătății deosebite pe care o are, în societatea noastră socialistă, factorul OM. Și, totodată, o expresie edificatoare a înțelegerii adevărate a ceea ce înseamnă dezvoltarea conștiinței lor depinde în mod hotărâtor îndeplinirea cutezătoarelor obiective pentru prezentul și viitorul patriei, stabilite de Congresul al XIII-lea al Partidului Comunist Român.

Conștiința s-a dovedit a fi generator de imbolduri spre cunoaștere, spre inițiativă și creativitate și creație. În această perspectivă și eroism în muncă. Dar tot conștiința — a colo unde mai persistă rămîneri — poate fi — poate fi lizor al tendințelor spre conformism, spre comodatitate în gândire și acțiune, spre delăsare și superficialitate. Cum poate fi înflorită conștiința? Desigur, modul de gândire și de acțiune depinde, într-o mare măsură, de fiecare om în parte: de experiența lui de viață, de conștiințele acumulate, de gradul de pregătire profesională, științifică și culturală, de educația primită în familie, în școală, în societate. Dar tot într-o mare măsură este dependent de calitatea muncii politico-educative pe care o desfășoară organizațiile de partid, celelalte factori educaționali. Se desprinde, de aici, cerința intensificării activității politice și educative, a cărei menire este aceea de a asigura dezvoltarea conștiinței socialiste, să treacă ei pe poziții tot mai înalte.

Un semnificativ criteriu al conștiinței înaintate, revoluționare în constituie atît de înaltă de muncă. Pentru că a dezvoltat conștiința socialistă înseamnă, înțî și înțî, a realiza o schimbare radicală a concepțiilor despre muncă, despre creație, despre răspunderi; a imprimă în spirit nou, cu adevărat revoluționar, în soluționarea problemelor modernizării producției și perfecționării organizațiilor muncii; a asigura o calificare superioară a oamenilor muncii; a garanta o productivitate a muncii mereu mai mare și o depășire competitivă a roadelor muncii; a ridica eficiența economică pînă la cote înalte parametrizate pe plan mondial. Toate aceste obiective sînt legate în profunzime de oameni. De modul lor de a gîndi, de a acționa, de a fi. Noua calitate a

muncii și a vieții constituie expresia cea mai puternică a unei conștiințe noi, superioare, a unei noi conștiințe umane în societatea noastră socialistă. Fiecare pas înainte pe drumul construcției socialiste în România a cerut muncă și creație. Au fost acumulate, pe baza unei activități rodnică ai „Epocii Nicolae Ceaușescu”, importante valori materiale și spirituale. S-a afirmat cu putere industria socialistă modernă; a fost deklasată noua revoluție agrară și dezvoltată știința, învățămîntul și cultura; a crescut nivelul de bunăstare al întregului popor. Acumulările cantitative au determinat un necesar salt calitativ. Pe planul înțî nu înseamnă să se situeze, treptat, conștiințele lor depinde în mod hotărâtor îndeplinirea cutezătoarelor obiective pentru prezentul și viitorul patriei, stabilite de Congresul al XIII-lea al Partidului Comunist Român.

Adrian VASILESCU
(Continuare în pag. a IV-a)

ACTIVUL DE PARTID - implicat efectiv și permanent în soluționarea problemelor

Blădenii sint oameni dinamici. Acest lucru se deslusește cel mai bine atunci cind vizitezi platforma industrială a orașului, cu întreprinderi moderne, a cărei continuă dezvoltare și făcătoare în ultimii 22 de ani puterea industrială a municipiului s-a sporosă de nouă ori. Acestei impresii ritm de creștere i se adaugă ritmurile înalte în care s-au deprins nolle meserii ale tehnicienilor de viață care s-au construit (existau 1.500 apartamente în 1965, există peste 14.000 în prezent), în care s-au format și se dezvoltă nolle trăsături morale, o conștiință înaltă.

Toate acestea înseamnă muncă și eforturi de zi cu zi, o neistovită luptă pentru promovarea noului în care, așa după cum ne relatează tovarășul Panaitic, Vicol, prim-secretar al comitetului municipal de partid, este în permanență decisivă contribuția activului de partid.

— Ne buzim pe activul de partid în rezolvarea tuturor problemelor pe care le ridică viața, continua noastră dezvoltare economică-socială — ne spune dînsul. Tîind seama de faptul că forța activului de partid depinde de competența sa de a soluționa problemele cu care ne confruntăm, am inclus în componența sa comisiile care o temeinică pregătire, cu experiență în soluționarea problemelor revoluționare. Din activul de partid fac parte cadre care și desfășoară munca în comisia pentru problemele muncii organizatorice de partid, ale organizațiilor de masă și obștești, în consiliul de control muncitoresc al activității economice și sociale, consiliul de educație politică și cultură socialistă, comisia socială etc.

Din practica de zi cu zi, din unele realizări, ca și din neajunsurile pe care le mai avem desprindem faptul că folosirea eficientă a activului de partid depinde în mod hotărîtor de instruirea temeinică a acestuia, de consultarea dar și antrenarea efectivă, permanentă la activități, pe baza unei judicioase repartizări și utilizării a forțelor, de organizarea unui sistem de urmărire a îndeplinirii sarcinilor și de raportare cu privire la activitatea desfășurată. Cadrele din activ, repartizate pe organizații de partid, au fost antrenate în efectuarea unor studii și analize, în organizarea de schimburi de experiență și dezbateri care au avut în prim-plan aspectele esențiale ale stilului și metodelor de muncă ale organelor și organizațiilor de partid, de masă și obștești, toate laturile activității politico-organizatorice. Ne străduim să combatem aspectele de formalism și superficialitate, de stagnare și de rutină — manifestate nu o dată — pentru a asigura folosirea întregului potențial al activului de partid.

Cum folosit potențialul de inițiativă și acțiune al activului de partid? Iată câteva răspunsuri:

- Aurica Munteanu, secretar al comitetului de partid de la Întreprinderea de confecții "Birad"; Exponatul, care prezintă problema nr. 1 a economiei noastre naționale, se situează în aceeași ordine de importanță și în întreprinderea noastră. Exportăm 94 la sută din producție. Ca urmare a rezultatelor activității noastre promptitudinii noastre în producerea și livrarea unor confecții de calitate, anul acesta înregistrăm o val-

oare crescută a comenzilor pe devize convertibile. Pentru a face față acestei noi situații, care presupune elaborarea și îndeplinirea unui amplu program de măsuri tehnico-organizatorice, ne sprijinim pe contribuția multor tovarși din activul de partid. Cu participarea acestora am găsit soluții ce asigură o tot mai înaltă calitate și eficiență a producției pentru export. Ajutorii de matrișă Livia Zăvoianu și Ion Stoian, Vasilica Carodîin, de la controlul tehnic de calitate, confecționera Mariana Romila și alți comunisti din activul de partid, animați de spiritul revoluționar al faptei concrete, au venit cu prețioase propuneri, punând în discuție umărul la îndeplinirea lor. Recentul Decret al Consiliului de Stat privind unele măsuri pentru creșterea interesării materiale a oamenilor muncii și a întreprinderilor în realizarea și controlul tehnice de calitate, confecționera Mariana Romila și alți comunisti din activul de partid, animați de spiritul revoluționar al faptei concrete, au venit cu prețioase propuneri, punând în discuție umărul la îndeplinirea lor.

VIATA DE PARTID IN MUNICIPIUL BIRLAD

În acest domeniu de însemnată vitalitate pentru economia națională. Ion Olteanu, secretar al comitetului de partid de la Întreprinderea de produse abrazive; Activul de partid își aduce o contribuție deosebită în ampla acțiune de perfecționare a organizației și modernizare a producției. Una din ultimele noastre realizări importante o constituie îmbunătățirea sistemului de comenzi de la mașinile din sectorul finisare, ceea ce are urmări directe asupra calității produselor și creșterii productivității muncii. Au contribuit la realizarea ei inginerii Mircea Arsenie și Petru Deliu, tehnicianul Petru Pasat, maestrul Gheorghe Greuc, inginerul Dumitru Grigorescu și Mihail Constantin Manoliu și alți comunisti din activul de partid — oameni pentru care spiritul revoluționar înseamnă faptă revoluționară, luptă necontenită pentru promovarea noului.

• Gheorghe Ifrim, secretar al comitetului de partid de la Întreprinderea de elemente pneumatice și aparate de măsură; Ne mirăm cu izvoarele de la rîndurile activului nostru de partid fac parte din inventariul cum sint maestrul Mircea Feher și inginerul Ioan Ceromazu, care au realizat un traductor pneumatic pentru măsurat lungimi, creatori ai unor noi tehnologii, sau ar fi gravarea fotochimică la subiere (autorii: inginerii Traian Oancea, Constantin Cozac și Iacătășul Vasile Capdrea). Un colectiv din rîndurile activului de partid, format din Ionel Dumitru, inginerul Mihail Dumitru, maestrul Dumitru Buruiană, Iacătășul Petrică Sandu și Victor Bizim, sudorul Vasile Andronache și alții, a elaborat soluții originale de realizare a traductorilor de măsurare a presiunii diferențiale, care se folosesc în cadrul programelor nucleare, metalurgice, miniere și în alte domenii importante.

Activul de partid — un potențial inepuizabil. Este pe deplin folosit capacitatea sa în municipiul Birlad? Constatările de pe teren pun în evidență faptul că în această privință mai sint multe posibilități, că mai există aspecte de superficialitate și formalism. De pildă, unii tovarși din activul comitetului municipal de partid și al comitetelor de partid din unități fac parte din comisiile de bună gospodărie și apănare a proprietății obștești din localitate, însă aceste comisiți sint inactice, figurează doar în scripte, desi în cadrul întreprinderilor și al instituțiilor se resimte necesitatea funcționării lor.

Nemulțumitoare este și munca a celor tovarși din activul de partid care au fost desemnați să facă parte din colectivul de îndrumare, sprijin și control de la întreprinderi, de construcții-montaj, unitate care în mod cronic nu și realizează planul și execută adesea lucrări de slabă calitate. Bunoară, datorită unor greseli de execuție și deficiențe în exploatarea, centrala termică pe cărbune nu și atinge parametrii proiectați. Totuși, în această situație, comitetul de partid nu s-a implicat suficient prin măsuri politico-organizatorice, comisiile pe probleme nu acționează corespunzător, iar activul de partid nu este angajat cu toată răspunderea în soluționarea problemelor. Biroul comitetului municipal de partid a analizat în cîteva rînduri munca din acest sector, stabilind anumite măsuri, dar nici tovarășii din activul de partid, nici conducerea administrativă n-au acționat cu suficientă energie pentru îndeplinirea lor, pentru redresarea situației.

Investigația noastră pune în evidență faptul că în municipiul Birlad aportul comunistilor din activul de partid în desfășurarea acțiunilor în diferite domenii, în folosirea tuturor pîrgurilor muncii politico-organizatorice poate și trebuie să fie și mai substanțial. Este și aceasta o condiție importantă pentru ca oamenii muncii din acest municipiu să obțină realizări cât mai mari în împlinirea Conferinței Naționale a partidului.

Gh. ATANASIU



Sezon estival in parcul Drumul Taberei

Foto: S. Cristian

Unități turistice cu program permanent

Cel care merge în drumetie sau vor să viziteze monumentele de arhitectură și artă din Moldova au la dispoziție unități turistice bucuroase de oaspeți în tot timpul anului. Între acestea se află hanul Sucevița, din județul Suceava, amplasat pe goseaua Suceava-Rădăuți-Sucevița, care asigură 82 locuri de cazare și masă. Hanul Ilișesti, din același județ, situat la marginea localității Ilișesti, pe drumul național Suceava — Bistrița — Dej. În apropierea comunei Ciprian Porumbescu, oferă vizitatorilor 94 locuri de cazare, restaurant și multiple posibilități de agrement. Hanul Casa Arcușului, din orașul Tîrgu Neamț, lângă catedrala Neamțului, dispune de 36 locuri de cazare, iar masa se poate servi la restaurantul unității. La rîndul său, hanul Azapia, județul Neamț, are 106 locuri de cazare și un restaurant. Prin Agenția de turism din București (str. 13 Decembrie nr. 26) se pot primi informații și se pot reține locurile la numeroase unități turistice din țară. Agenția organizează și excursii în grup (telefon 14 52 09). Aceleași servicii le oferă și agențiile de turism din orașele Cluș-Napoca, Timișoara, Iași, Craiova. În fotografie: hanul Sucevița.

O cerință a democrației socialiste: Rezolvarea promptă, temeinică a scrisorilor oamenilor muncii

În sprijinul organizării mai bune a muncii

Într-o scrisoare adresată ziarului se relatează că la unitatea de construcții și reparatii navale (P.C.R.N.)-2 "Mali" Mangalia, în cadrul colectivului condus de maestrul Mircea Pal, activitatea nu este organizată corespunzător, personalul muncitor nu este iudicious folosit, unii muncitori fiind repartizați și la alte lucrări ce nu sint legate de producție etc.

Din răspunsul Comitetului orășnesc de partid Mangalia, redacia i-a trimis spre soluționare sesizarea, reieșind că fantele semnalate se confirmă în mare parte. A rezultat că, într-adevăr, s-au manifestat unele neajunsuri în organizarea muncii în colectivul respectiv, că au fost repartizați muncitorii să execute, ce-i drept în afara ordor de program, repararea și voșirea unei unități anexă a unui restaurant, cabinatoarea unui autoturism, proprietate personală etc.

În răspuns se menționează că, pentru conducerea necesară a echipelor din subordine și folosirea personalului muncitor în alte scopuri decât cele de producție, maestrul Mircea Pal a fost sancționat disciplinar cu diminuarea retributiei cu timp de trei luni. De asemenea, au fost sancționați cu avertisment cel vinovat de tănuirea timp îndelungat a unor necerșii, totodată, a fost atenționată conducerea unității în legătură cu necesitatea urmăririi sistematice a modului în care se aplică măsurile adoptate pentru întărirea ordinii și disciplinei la atelierul reparatii, precum și pentru respectarea prevederilor legii privind rezolvarea propunerilor, sesizărilor, reclamațiilor și cererilor oamenilor muncii.

La baza sesizărilor — numai bunăcredință, simțul de răspundere!

Vasile Cristoiu din Focșani, strada 8 Mai nr. 2, a scris ziarului, în data 14.8.87, sesizând faptul că, în calitate de președinte al asociației de locatari din imobilul în care locuiește, ar fi persecutat de unii factori de conducere ai municipiului, care în mod nejustificat a fost scos din funcția de rezimier în cadrul nitei agroalimentare din localitate și că nu a primit nici un răspuns la scrisorile sale adresate organelor locale. În urma verificărilor efectuate la fața locului de către Comitetul municipal Focșani al P.C.R., căruia redacia i-a trimis sesizarea pentru analiză, a re-

șit că lucrurile stau cu totul altfel. În răspunsul trimis ziarului, semnat de primul secretar al comitetului municipal de partid, se arată că afirmațiile lui V. Cristoiu din această scrisoare, ca și din altele, adresate altor foruri, sint nedovedite, meiate și neadevărate, făcute în scopul de a denigra persoanele la care se referă. Se arată că el, ca președinte al asociației de locatari, nu și-a făcut conștiința datoriei, motiv pentru care a fost chemat la consiliul popular. În președinția comitetului municipal de partid, se arată că afirmatiile lui V. Cristoiu din această scrisoare, ca și din altele, adresate altor foruri, sint nedovedite, meiate și neadevărate, făcute în scopul de a denigra persoanele la care se referă. Se arată că el, ca președinte al asociației de locatari, nu și-a făcut conștiința datoriei, motiv pentru care a fost chemat la consiliul popular. În președinția comitetului municipal de partid, se arată că afirmatiile lui V. Cristoiu din această scrisoare, ca și din altele, adresate altor foruri, sint nedovedite, meiate și neadevărate, făcute în scopul de a denigra persoanele la care se referă. Se arată că el, ca președinte al asociației de locatari, nu și-a făcut conștiința datoriei, motiv pentru care a fost chemat la consiliul popular.

La Birlad, îmbunătățirea alimentării cu apă potabilă

În legătură cu scrisoarea adresată ziarului de Constantin Ivașescu din Birlad, sint prezentate următoarele date: Sterian Dumbrăvă nr. 4, bloc D6, referitor la necesitatea îmbunătățirii alimentării cu apă potabilă a zonei în care locuiește, comitetul municipal de partid ne-a comunicat un răspuns cuprinzînd măsurile adoptate în acest sens. Alimentarea cu apă potabilă în municipiul Birlad, se arată în adresa de răspuns, a devenit o problemă deosebit de acută, din cauza secetei prelungite, lacul de acumulare de la "Ripa Albastră", ca și alte surse interne de apă au scăzut sau s-au epuizat. Pentru îmbunătățirea alimentării cu apă potabilă s-au luat măsuri care se facorează în continuare, dar care sînt încă insuficiente. În acest sens, Alimentarea cu apă potabilă în municipiul Birlad, se arată în adresa de răspuns, a devenit o problemă deosebit de acută, din cauza secetei prelungite, lacul de acumulare de la "Ripa Albastră", ca și alte surse interne de apă au scăzut sau s-au epuizat. Pentru îmbunătățirea alimentării cu apă potabilă s-au luat măsuri care se facorează în continuare, dar care sînt încă insuficiente. În acest sens, Alimentarea cu apă potabilă în municipiul Birlad, se arată în adresa de răspuns, a devenit o problemă deosebit de acută, din cauza secetei prelungite, lacul de acumulare de la "Ripa Albastră", ca și alte surse interne de apă au scăzut sau s-au epuizat. Pentru îmbunătățirea alimentării cu apă potabilă s-au luat măsuri care se facorează în continuare, dar care sînt încă insuficiente. În acest sens, Alimentarea cu apă potabilă în municipiul Birlad, se arată în adresa de răspuns, a devenit o problemă deosebit de acută, din cauza secetei prelungite, lacul de acumulare de la "Ripa Albastră", ca și alte surse interne de apă au scăzut sau s-au epuizat. Pentru îmbunătățirea alimentării cu apă potabilă s-au luat măsuri care se facorează în continuare, dar care sînt încă insuficiente. În acest sens, Alimentarea cu apă potabilă în municipiul Birlad, se arată în adresa de răspuns, a devenit o problemă deosebit de acută, din cauza secetei prelungite, lacul de acumulare de la "Ripa Albastră", ca și alte surse interne de apă au scăzut sau s-au epuizat. Pentru îmbunătățirea alimentării cu apă potabilă s-au luat măsuri care se facorează în continuare, dar care sînt încă insuficiente. În acest sens, Alimentarea cu apă potabilă în municipiul Birlad, se arată în adresa de răspuns, a devenit o problemă deosebit de acută, din cauza secetei prelungite, lacul de acumulare de la "Ripa Albastră", ca și alte surse interne de apă au scăzut sau s-au epuizat. Pentru îmbunătățirea alimentării cu apă potabilă s-au luat măsuri care se facorează în continuare, dar care sînt încă insuficiente. În acest sens, Alimentarea cu apă potabilă în municipiul Birlad, se arată în adresa de răspuns, a devenit o problemă deosebit de acută, din cauza secetei prelungite, lacul de acumulare de la "Ripa Albastră", ca și alte surse interne de apă au scăzut sau s-au epuizat. Pentru îmbunătățirea alimentării cu apă potabilă s-au luat măsuri care se facorează în continuare, dar care sînt încă insuficiente. În acest sens, Alimentarea cu apă potabilă în municipiul Birlad, se arată în adresa de răspuns, a devenit o problemă deosebit de acută, din cauza secetei prelungite, lacul de acumulare de la "Ripa Albastră", ca și alte surse interne de apă au scăzut sau s-au epuizat. Pentru îmbunătățirea alimentării cu apă potabilă s-au luat măsuri care se facorează în continuare, dar care sînt încă insuficiente. În acest sens, Alimentarea cu apă potabilă în municipiul Birlad, se arată în adresa de răspuns, a devenit o problemă deosebit de acută, din cauza secetei prelungite, lacul de acumulare de la "Ripa Albastră", ca și alte surse interne de apă au scăzut sau s-au epuizat. Pentru îmbunătățirea alimentării cu apă potabilă s-au luat măsuri care se facorează în continuare, dar care sînt încă insuficiente. În acest sens, Alimentarea cu apă potabilă în municipiul Birlad, se arată în adresa de răspuns, a devenit o problemă deosebit de acută, din cauza secetei prelungite, lacul de acumulare de la "Ripa Albastră", ca și alte surse interne de apă au scăzut sau s-au epuizat. Pentru îmbunătățirea alimentării cu apă potabilă s-au luat măsuri care se facorează în continuare, dar care sînt încă insuficiente. În acest sens, Alimentarea cu apă potabilă în municipiul Birlad, se arată în adresa de răspuns, a devenit o problemă deosebit de acută, din cauza secetei prelungite, lacul de acumulare de la "Ripa Albastră", ca și alte surse interne de apă au scăzut sau s-au epuizat. Pentru îmbunătățirea alimentării cu apă potabilă s-au luat măsuri care se facorează în continuare, dar care sînt încă insuficiente. În acest sens, Alimentarea cu apă potabilă în municipiul Birlad, se arată în adresa de răspuns, a devenit o problemă deosebit de acută, din cauza secetei prelungite, lacul de acumulare de la "Ripa Albastră", ca și alte surse interne de apă au scăzut sau s-au epuizat. Pentru îmbunătățirea alimentării cu apă potabilă s-au luat măsuri care se facorează în continuare, dar care sînt încă insuficiente. În acest sens, Alimentarea cu apă potabilă în municipiul Birlad, se arată în adresa de răspuns, a devenit o problemă deosebit de acută, din cauza secetei prelungite, lacul de acumulare de la "Ripa Albastră", ca și alte surse interne de apă au scăzut sau s-au epuizat. Pentru îmbunătățirea alimentării cu apă potabilă s-au luat măsuri care se facorează în continuare, dar care sînt încă insuficiente. În acest sens, Alimentarea cu apă potabilă în municipiul Birlad, se arată în adresa de răspuns, a devenit o problemă deosebit de acută, din cauza secetei prelungite, lacul de acumulare de la "Ripa Albastră", ca și alte surse interne de apă au scăzut sau s-au epuizat. Pentru îmbunătățirea alimentării cu apă potabilă s-au luat măsuri care se facorează în continuare, dar care sînt încă insuficiente. În acest sens, Alimentarea cu apă potabilă în municipiul Birlad, se arată în adresa de răspuns, a devenit o problemă deosebit de acută, din cauza secetei prelungite, lacul de acumulare de la "Ripa Albastră", ca și alte surse interne de apă au scăzut sau s-au epuizat. Pentru îmbunătățirea alimentării cu apă potabilă s-au luat măsuri care se facorează în continuare, dar care sînt încă insuficiente. În acest sens, Alimentarea cu apă potabilă în municipiul Birlad, se arată în adresa de răspuns, a devenit o problemă deosebit de acută, din cauza secetei prelungite, lacul de acumulare de la "Ripa Albastră", ca și alte surse interne de apă au scăzut sau s-au epuizat. Pentru îmbunătățirea alimentării cu apă potabilă s-au luat măsuri care se facorează în continuare, dar care sînt încă insuficiente. În acest sens, Alimentarea cu apă potabilă în municipiul Birlad, se arată în adresa de răspuns, a devenit o problemă deosebit de acută, din cauza secetei prelungite, lacul de acumulare de la "Ripa Albastră", ca și alte surse interne de apă au scăzut sau s-au epuizat. Pentru îmbunătățirea alimentării cu apă potabilă s-au luat măsuri care se facorează în continuare, dar care sînt încă insuficiente. În acest sens, Alimentarea cu apă potabilă în municipiul Birlad, se arată în adresa de răspuns, a devenit o problemă deosebit de acută, din cauza secetei prelungite, lacul de acumulare de la "Ripa Albastră", ca și alte surse interne de apă au scăzut sau s-au epuizat. Pentru îmbunătățirea alimentării cu apă potabilă s-au luat măsuri care se facorează în continuare, dar care sînt încă insuficiente. În acest sens, Alimentarea cu apă potabilă în municipiul Birlad, se arată în adresa de răspuns, a devenit o problemă deosebit de acută, din cauza secetei prelungite, lacul de acumulare de la "Ripa Albastră", ca și alte surse interne de apă au scăzut sau s-au epuizat. Pentru îmbunătățirea alimentării cu apă potabilă s-au luat măsuri care se facorează în continuare, dar care sînt încă insuficiente. În acest sens, Alimentarea cu apă potabilă în municipiul Birlad, se arată în adresa de răspuns, a devenit o problemă deosebit de acută, din cauza secetei prelungite, lacul de acumulare de la "Ripa Albastră", ca și alte surse interne de apă au scăzut sau s-au epuizat. Pentru îmbunătățirea alimentării cu apă potabilă s-au luat măsuri care se facorează în continuare, dar care sînt încă insuficiente. În acest sens, Alimentarea cu apă potabilă în municipiul Birlad, se arată în adresa de răspuns, a devenit o problemă deosebit de acută, din cauza secetei prelungite, lacul de acumulare de la "Ripa Albastră", ca și alte surse interne de apă au scăzut sau s-au epuizat. Pentru îmbunătățirea alimentării cu apă potabilă s-au luat măsuri care se facorează în continuare, dar care sînt încă insuficiente. În acest sens, Alimentarea cu apă potabilă în municipiul Birlad, se arată în adresa de răspuns, a devenit o problemă deosebit de acută, din cauza secetei prelungite, lacul de acumulare de la "Ripa Albastră", ca și alte surse interne de apă au scăzut sau s-au epuizat. Pentru îmbunătățirea alimentării cu apă potabilă s-au luat măsuri care se facorează în continuare, dar care sînt încă insuficiente. În acest sens, Alimentarea cu apă potabilă în municipiul Birlad, se arată în adresa de răspuns, a devenit o problemă deosebit de acută, din cauza secetei prelungite, lacul de acumulare de la "Ripa Albastră", ca și alte surse interne de apă au scăzut sau s-au epuizat. Pentru îmbunătățirea alimentării cu apă potabilă s-au luat măsuri care se facorează în continuare, dar care sînt încă insuficiente. În acest sens, Alimentarea cu apă potabilă în municipiul Birlad, se arată în adresa de răspuns, a devenit o problemă deosebit de acută, din cauza secetei prelungite, lacul de acumulare de la "Ripa Albastră", ca și alte surse interne de apă au scăzut sau s-au epuizat. Pentru îmbunătățirea alimentării cu apă potabilă s-au luat măsuri care se facorează în continuare, dar care sînt încă insuficiente. În acest sens, Alimentarea cu apă potabilă în municipiul Birlad, se arată în adresa de răspuns, a devenit o problemă deosebit de acută, din cauza secetei prelungite, lacul de acumulare de la "Ripa Albastră", ca și alte surse interne de apă au scăzut sau s-au epuizat. Pentru îmbunătățirea alimentării cu apă potabilă s-au luat măsuri care se facorează în continuare, dar care sînt încă insuficiente. În acest sens, Alimentarea cu apă potabilă în municipiul Birlad, se arată în adresa de răspuns, a devenit o problemă deosebit de acută, din cauza secetei prelungite, lacul de acumulare de la "Ripa Albastră", ca și alte surse interne de apă au scăzut sau s-au epuizat. Pentru îmbunătățirea alimentării cu apă potabilă s-au luat măsuri care se facorează în continuare, dar care sînt încă insuficiente. În acest sens, Alimentarea cu apă potabilă în municipiul Birlad, se arată în adresa de răspuns, a devenit o problemă deosebit de acută, din cauza secetei prelungite, lacul de acumulare de la "Ripa Albastră", ca și alte surse interne de apă au scăzut sau s-au epuizat. Pentru îmbunătățirea alimentării cu apă potabilă s-au luat măsuri care se facorează în continuare, dar care sînt încă insuficiente. În acest sens, Alimentarea cu apă potabilă în municipiul Birlad, se arată în adresa de răspuns, a devenit o problemă deosebit de acută, din cauza secetei prelungite, lacul de acumulare de la "Ripa Albastră", ca și alte surse interne de apă au scăzut sau s-au epuizat. Pentru îmbunătățirea alimentării cu apă potabilă s-au luat măsuri care se facorează în continuare, dar care sînt încă insuficiente. În acest sens, Alimentarea cu apă potabilă în municipiul Birlad, se arată în adresa de răspuns, a devenit o problemă deosebit de acută, din cauza secetei prelungite, lacul de acumulare de la "Ripa Albastră", ca și alte surse interne de apă au scăzut sau s-au epuizat. Pentru îmbunătățirea alimentării cu apă potabilă s-au luat măsuri care se facorează în continuare, dar care sînt încă insuficiente. În acest sens, Alimentarea cu apă potabilă în municipiul Birlad, se arată în adresa de răspuns, a devenit o problemă deosebit de acută, din cauza secetei prelungite, lacul de acumulare de la "Ripa Albastră", ca și alte surse interne de apă au scăzut sau s-au epuizat. Pentru îmbunătățirea alimentării cu apă potabilă s-au luat măsuri care se facorează în continuare, dar care sînt încă insuficiente. În acest sens, Alimentarea cu apă potabilă în municipiul Birlad, se arată în adresa de răspuns, a devenit o problemă deosebit de acută, din cauza secetei prelungite, lacul de acumulare de la "Ripa Albastră", ca și alte surse interne de apă au scăzut sau s-au epuizat. Pentru îmbunătățirea alimentării cu apă potabilă s-au luat măsuri care se facorează în continuare, dar care sînt încă insuficiente. În acest sens, Alimentarea cu apă potabilă în municipiul Birlad, se arată în adresa de răspuns, a devenit o problemă deosebit de acută, din cauza secetei prelungite, lacul de acumulare de la "Ripa Albastră", ca și alte surse interne de apă au scăzut sau s-au epuizat. Pentru îmbunătățirea alimentării cu apă potabilă s-au luat măsuri care se facorează în continuare, dar care sînt încă insuficiente. În acest sens, Alimentarea cu apă potabilă în municipiul Birlad, se arată în adresa de răspuns, a devenit o problemă deosebit de acută, din cauza secetei prelungite, lacul de acumulare de la "Ripa Albastră", ca și alte surse interne de apă au scăzut sau s-au epuizat. Pentru îmbunătățirea alimentării cu apă potabilă s-au luat măsuri care se facorează în continuare, dar care sînt încă insuficiente. În acest sens, Alimentarea cu apă potabilă în municipiul Birlad, se arată în adresa de răspuns, a devenit o problemă deosebit de acută, din cauza secetei prelungite, lacul de acumulare de la "Ripa Albastră", ca și alte surse interne de apă au scăzut sau s-au epuizat. Pentru îmbunătățirea alimentării cu apă potabilă s-au luat măsuri care se facorează în continuare, dar care sînt încă insuficiente. În acest sens, Alimentarea cu apă potabilă în municipiul Birlad, se arată în adresa de răspuns, a devenit o problemă deosebit de acută, din cauza secetei prelungite, lacul de acumulare de la "Ripa Albastră", ca și alte surse interne de apă au scăzut sau s-au epuizat. Pentru îmbunătățirea alimentării cu apă potabilă s-au luat măsuri care se facorează în continuare, dar care sînt încă insuficiente. În acest sens, Alimentarea cu apă potabilă în municipiul Birlad, se arată în adresa de răspuns, a devenit o problemă deosebit de acută, din cauza secetei prelungite, lacul de acumulare de la "Ripa Albastră", ca și alte surse interne de apă au scăzut sau s-au epuizat. Pentru îmbunătățirea alimentării cu apă potabilă s-au luat măsuri care se facorează în continuare, dar care sînt încă insuficiente. În acest sens, Alimentarea cu apă potabilă în municipiul Birlad, se arată în adresa de răspuns, a devenit o problemă deosebit de acută, din cauza secetei prelungite, lacul de acumulare de la "Ripa Albastră", ca și alte surse interne de apă au scăzut sau s-au epuizat. Pentru îmbunătățirea alimentării cu apă potabilă s-au luat măsuri care se facorează în continuare, dar care sînt încă insuficiente. În acest sens, Alimentarea cu apă potabilă în municipiul Birlad, se arată în adresa de răspuns, a devenit o problemă deosebit de acută, din cauza secetei prelungite, lacul de acumulare de la "Ripa Albastră", ca și alte surse interne de apă au scăzut sau s-au epuizat. Pentru îmbunătățirea alimentării cu apă potabilă s-au luat măsuri care se facorează în continuare, dar care sînt încă insuficiente. În acest sens, Alimentarea cu apă potabilă în municipiul Birlad, se arată în adresa de răspuns, a devenit o problemă deosebit de acută, din cauza secetei prelungite, lacul de acumulare de la "Ripa Albastră", ca și alte surse interne de apă au scăzut sau s-au epuizat. Pentru îmbunătățirea alimentării cu apă potabilă s-au luat măsuri care se facorează în continuare, dar care sînt încă insuficiente. În acest sens, Alimentarea cu apă potabilă în municipiul Birlad, se arată în adresa de răspuns, a devenit o problemă deosebit de acută, din cauza secetei prelungite, lacul de acumulare de la "Ripa Albastră", ca și alte surse interne de apă au scăzut sau s-au epuizat. Pentru îmbunătățirea alimentării cu apă potabilă s-au luat măsuri care se facorează în continuare, dar care sînt încă insuficiente. În acest sens, Alimentarea cu apă potabilă în municipiul Birlad, se arată în adresa de răspuns, a devenit o problemă deosebit de acută, din cauza secetei prelungite, lacul de acumulare de la "Ripa Albastră", ca și alte surse interne de apă au scăzut sau s-au epuizat. Pentru îmbunătățirea alimentării cu apă potabilă s-au luat măsuri care se facorează în continuare, dar care sînt încă insuficiente. În acest sens, Alimentarea cu apă potabilă în municipiul Birlad, se arată în adresa de răspuns, a devenit o problemă deosebit de acută, din cauza secetei prelungite, lacul de acumulare de la "Ripa Albastră", ca și alte surse interne de apă au scăzut sau s-au epuizat. Pentru îmbunătățirea alimentării cu apă potabilă s-au luat măsuri care se facorează în continuare, dar care sînt încă insuficiente. În acest sens, Alimentarea cu apă potabilă în municipiul Birlad, se arată în adresa de răspuns, a devenit o problemă deosebit de acută, din cauza secetei prelungite, lacul de acumulare de la "Ripa Albastră", ca și alte surse interne de apă au scăzut sau s-au epuizat. Pentru îmbunătățirea alimentării cu apă potabilă s-au luat măsuri care se facorează în continuare, dar care sînt încă insuficiente. În acest sens, Alimentarea cu apă potabilă în municipiul Birlad, se arată în adresa de răspuns, a devenit o problemă deosebit de acută, din cauza secetei prelungite, lacul de acumulare de la "Ripa Albastră", ca și alte surse interne de apă au scăzut sau s-au epuizat. Pentru îmbunătățirea alimentării cu apă potabilă s-au luat măsuri care se facorează în continuare, dar care sînt încă insuficiente. În acest sens, Alimentarea cu apă potabilă în municipiul Birlad, se arată în adresa de răspuns, a devenit o problemă deosebit de acută, din cauza secetei prelungite, lacul de acumulare de la "Ripa Albastră", ca și alte surse interne de apă au scăzut sau s-au epuizat. Pentru îmbunătățirea alimentării cu apă potabilă s-au luat măsuri care se facorează în continuare, dar care sînt încă insuficiente. În acest sens, Alimentarea cu apă potabilă în municipiul Birlad, se arată în adresa de răspuns, a devenit o problemă deosebit de acută, din cauza secetei prelungite, lacul de acumulare de la "Ripa Albastră", ca și alte surse interne de apă au scăzut sau s-au epuizat. Pentru îmbunătățirea alimentării cu apă potabilă s-au luat măsuri care se facorează în continuare, dar care sînt încă insuficiente. În acest sens, Alimentarea cu apă potabilă în municipiul Birlad, se arată în adresa de răspuns, a devenit o problemă deosebit de acută, din cauza secetei prelungite, lacul de acumulare de la "Ripa Albastră", ca și alte surse interne de apă au scăzut sau s-au epuizat. Pentru îmbunătățirea alimentării cu apă potabilă s-au luat măsuri care se facorează în continuare, dar care sînt încă insuficiente. În acest sens, Alimentarea cu apă potabilă în municipiul Birlad, se arată în adresa de răspuns, a devenit o problemă deosebit de acută, din cauza secetei prelungite, lacul de acumulare de la "Ripa Albastră", ca și alte surse interne de apă au scăzut sau s-au epuizat. Pentru îmbunătățirea alimentării cu apă potabilă s-au luat măsuri care se facorează în continuare, dar care sînt încă insuficiente. În acest sens, Alimentarea cu apă potabilă în municipiul Birlad, se arată în adresa de răspuns, a devenit o problemă deosebit de acută, din cauza secetei prelungite, lacul de acumulare de la "Ripa Albastră", ca și alte surse interne de apă au scăzut sau s-au epuizat. Pentru îmbunătățirea alimentării cu apă potabilă s-au luat măsuri care se facorează în continuare, dar care sînt încă insuficiente. În acest sens, Alimentarea cu apă potabilă în municipiul Birlad, se arată în adresa de răspuns, a devenit o problemă deosebit de acută, din cauza secetei prelungite, lacul de acumulare de la "Ripa Albastră", ca și alte surse interne de apă au scăzut sau s-au epuizat. Pentru îmbunătățirea alimentării cu apă potabilă s-au luat măsuri care se facorează în continuare, dar care sînt încă insuficiente. În acest sens, Alimentarea cu apă potabilă în municipiul Birlad, se arată în adresa de răspuns, a devenit o problemă deosebit de acută, din cauza secetei prelungite, lacul de acumulare de la "Ripa Albastră", ca și alte surse interne de apă au scăzut sau s-au epuizat. Pentru îmbunătățirea alimentării cu apă potabilă s-au luat măsuri care se facorează în continuare, dar care sînt încă insuficiente. În acest sens, Alimentarea cu apă potabilă în municipiul Birlad, se arată în adresa de răspuns, a devenit o problemă deosebit de acută, din cauza secetei prelungite, lacul de acumulare de la "Ripa Albastră", ca și alte surse interne de apă au scăzut sau s-au epuizat. Pentru îmbunătățirea alimentării cu apă potabilă s-au luat măsuri care se facorează în continuare, dar care sînt încă insuficiente. În acest sens, Alimentarea cu apă potabilă în municipiul Birlad, se arată în adresa de răspuns, a devenit o problemă deosebit de acută, din cauza secetei prelungite, lacul de acumulare de la "Ripa Albastră", ca și alte surse interne de apă au scăzut sau s-au epuizat. Pentru îmbunătățirea alimentării cu apă potabilă s-au luat măsuri care se facorează în continuare, dar care sînt încă insuficiente. În acest sens, Alimentarea cu apă potabilă în municipiul Birlad, se arată în adresa de răspuns, a devenit o problemă deosebit de acută, din cauza secetei prelungite, lacul de acumulare de la "Ripa Albastră", ca și alte surse interne de apă au scăzut sau s-au epuizat. Pentru îmbunătățirea alimentării cu apă potabilă s-au luat măsuri care se facorează în continuare, dar care sînt încă insuficiente. În acest sens, Alimentarea cu apă potabilă în municipiul Birlad, se arată în adresa de răspuns, a devenit o problemă deosebit de acută, din cauza secetei prelungite, lacul de acumulare de la "Ripa Albastră", ca și alte surse interne de apă au scăzut sau s-au epuizat. Pentru îmbunătățirea alimentării cu apă potabilă s-au luat măsuri care se facorează în continuare, dar care sînt încă insuficiente. În acest sens, Alimentarea cu apă potabilă în municipiul Birlad, se arată în adresa de răspuns, a devenit o problemă deosebit de acută, din cauza secetei prelungite, lacul de acumulare de la "Ripa Albastră", ca și alte surse interne de apă au scăzut sau s-au epuizat. Pentru îmbunătățirea alimentării cu apă potabilă s-au luat măsuri care se facorează în continuare, dar care sînt încă insuficiente. În acest sens, Alimentarea cu apă potabilă în municipiul Birlad, se arată în adresa de răspuns, a devenit o problemă deosebit de acută, din cauza secetei prelungite, lacul de acumulare de la "Ripa Albastră", ca și alte surse interne de apă au scăzut sau s-au epuizat. Pentru îmbunătățirea alimentării cu apă potabilă s-au luat măsuri care se facorează în continuare, dar care sînt încă insuficiente. În acest sens, Alimentarea cu apă potabilă în municipiul Birlad, se arată în adresa de răspuns, a devenit o problemă deosebit de acută, din cauza secetei prelungite, lacul de acumulare de la "Ripa Albastră", ca și alte surse interne de apă au scăzut sau s-au epuizat. Pentru îmbunătățirea alimentării cu apă potabilă s-au luat măsuri care se facorează în continuare, dar care sînt încă insuficiente. În acest sens, Alimentarea cu apă potabilă în municipiul Birlad, se arată în adresa de răspuns, a devenit o problemă deosebit de acută, din cauza secetei prelungite, lacul de acumulare de la "Ripa Albastră", ca și alte surse interne de apă au scăzut sau s-au epuizat. Pentru îmbunătățirea alimentării cu apă potabilă s-au luat măsuri care se facorează în continuare, dar care sînt încă insuficiente. În acest sens, Alimentarea cu apă potabilă în municipiul Birlad, se arată în adresa de răspuns, a devenit o problemă deosebit de acută, din cauza secetei prelungite, lacul de acumulare de la "Ripa Albastră", ca și alte surse interne de apă au scăzut sau s-au epuizat. Pentru îmbunătățirea alimentării cu apă potabilă s-au luat măsuri care se facorează în continuare, dar care sînt încă insuficiente. În acest sens, Alimentarea cu apă potabilă în municipiul Birlad, se arată în adresa de răspuns, a devenit o problemă deosebit de acută, din cauza secetei prelungite, lacul de acumulare de la "Ripa Albastră", ca și alte surse interne de apă au scăzut sau s-au epuizat. Pentru îmbunătățirea alimentării cu apă potabilă s-au luat măsuri care se facorează în continuare, dar care sînt încă insuficiente. În acest sens, Alimentarea cu apă potabilă în municipiul Birlad, se arată în adresa de răspuns, a devenit o problemă deosebit de acută, din cauza secetei prelungite, lacul de acumulare de la "Ripa Albastră", ca și alte surse interne de apă au scăzut sau s-au epuizat. Pentru îmbunătățirea alimentării cu apă potabilă s-au luat măsuri care se facorează în continuare, dar care sînt încă insuficiente. În acest sens, Alimentarea cu apă potabilă în municipiul Birlad, se arată în adresa de răspuns, a devenit o problemă deosebit de acută, din cauza secetei prelungite, lacul de acumulare de la "Ripa Albastră", ca și alte surse interne de apă au scăzut

ADUNĂRILE GENERALE ALE OAMENILOR MUNCII

ÎN INDUSTRIE Înaltă exigență față de perfecționarea propriei activități

Dacă ar fi fost înalturate cifrele din dărea de seamă a consiliului oamenilor muncii prezentată în adunarea generală care a avut loc la Întreprinderea „Filatura de bumbac” din Zalău, impresia generală ar fi fost că aici lucrurile nu stau deloc bine. Că unitatea se confruntă cu probleme a căror soluționare a devenit presantă. Tonul foarte critic și autocritic al materialelor prezentate, reasit întocmi și în intervențiile participanților la dezbateri, luare de poziție tranșante, la obiect și cu adâncă precizie la secții, ateliere formate de lucru și persoane ațrăgea atenția asupra unor stări de lucruri care trebuie urgent rezolvate.

lizarea planului — același colectiv manifesta o cu totul altă pozitie. El bine, trebuie spus că dezbaterile din adunarea generală au pus în evidență un lucru esențial, și anume schimbarea mentalității, a modului de a gândi și de a acționa al oamenilor și, în consecință, a modului de a discuta problemele. E adevărat că ne-am realizat și depășit planul în primul semestru, că s-a îmbunătățit calitatea producției, dar nu s-au

filului nostru de fabricație, calitatea muncii depinde în mare măsură de starea mașinilor și utilajelor, de activitatea echipelor de întreținere și reparatii preciza filatoarea Rodica Vidra, de secția din Simleu Silvaniei, secretar al organizației de partid în schimb. Dacă aceste echipe și-ar face datoria așa cum trebuie, n-am avea altceva probleme legate de calitate”.

Toate vizând unul și același lucru: creșterea calității produselor, știut fiind că acestea intră în proporție de 90 la sută în componența confecțiilor destinate producției de export realizate în întreprinderile de profil.

La necesitatea creșterii răspunderii în muncă s-au referit și alți vorbitori printre care Gavril Gudea, Constantin Iov, Aurel Corciu, Maria Pop, Florica Negru, Magdalena Szabo, Ana Tomas, Nimeni nu a mai adus în discuție — ca în alte dați — așa-zisele cauze obiective. Motiv pentru care și directorul întreprinderii, ing. Olga Scripcaru, a ținut să precizeze, în răspunsul dat la problemele ridicate, că din la urmă totul depinde de atitudinea colectivului față de problema calității. „Primul pas s-a și făcut: ne-am realizat planul și la aproape tot indicatorii, au fost înregistrate rezultate bune și în alte domenii. Există deci toate condițiile ca producția să se realizeze în continuare în condiții de calitate ireproșabilă”.

Cu alte cuvinte, stacheta exigenței față de propria activitate a fost înălțată tot mai sus. Și tot din această perspectivă s-a apreciat că planul pe acest an este realist fundamentat, corelat cu potențialul uman și material al întreprinderii — este pe deplin realizabil, la cote înalte de eficiență.

Eugen TEGLAS
correspondentul „Scintei”

La Întreprinderea „Filatura de bumbac” din Zalău

plerdem din vedere că mai primim unele observații, a spus filatoarea Mariana Tiele, din schimbul A, secția Zalău. Am reușit un lucru important: aproape toate muncitorii își realizează norma de producție. Nu mai e, din păcate, la unii formula: „Singur controlez și răspund de calitatea muncii mele” a rămas doar o simplă lozincă, fără cooperare în fapt”.

Să nu se pună problema calității străbătând, ca un fir roșu, toate intervențiile vorbitorilor, am urmărit în mod deosebit care sînt și unde se localizează cauzele lipsurilor manifestate, precum și propunerile făcute pentru îndreptarea lucrurilor. „Sînt foarte bine că, datorită pro-

un murmur afirmativ de adunarea generală și, firește, seful atelierului a trebuit să răspundă. Și a răspuns, recunoscînd partea de vină pe care o au specialiștii și muncitorii din acest atelier. Astfel, s-a arătat că planul de revizii și reparatii a fost realizat, dar lucrările nu s-au făcut în totdauna la un nivel calitativ corespunzător. Totodată, s-a făcut și propunerea ca pe timpul exploatareii utilajelor să se manifeste mai multă atenție, să se insiste mai mult pe creșterea competenței profesionale a oamenilor. S-au făcut și alte propuneri privind organizarea mai bună a muncii, desăvîșirea unor instruirii mai atente a tinerelor lucrătoare, efectuarea reparațiilor la mașini etc.

Leția autoconducerii muncitorești

Adunarea generală a reprezentanților oamenilor muncii de la Întreprinderea de produse refractare „Unirea” din Tirgu Jiu a avut toate datele pentru a fi ceea ce se cheamă un demers modern. În primul rînd, rapoartele prezentate de consiliul oamenilor muncii în fața forului reprezentativ al autoconducerii muncitorești din întreprindere economică și financiară au fost înalte și au prezentat realizarea planului și a bugetului de venituri și cheltuieli pe semestrul I a.c., și col rferitor la înfăptuirea programului de perfecționare a organizației și modernizare a proceselor de producție. Cele 13 măsuri prevăzute pentru anul 1986 au fost realizate în întregime și au avut ca efect în semestrul I a.c., un spor de producție de circa 2,5 milioane lei, o creștere a productivității muncii de 7,6 la sută ș. a.

nare a organizației și modernizare a proceselor de producție. Cele 13 măsuri prevăzute pentru anul 1986 au fost realizate în întregime și au avut ca efect în semestrul I a.c., un spor de producție de circa 2,5 milioane lei, o creștere a productivității muncii de 7,6 la sută ș. a.

președintele consiliului oamenilor muncii sau directorul întreprinderii. Și, nu în ultimul rînd, reprezentanții centralei, care este exclus să nu fi simțit în întregime și au avut ca efect în semestrul I a.c., un spor de producție de circa 2,5 milioane lei, o creștere a productivității muncii de 7,6 la sută ș. a.

comitetului municipal de partid. „Fabrica de produse refractare „Unirea” — a spus dînsul — ar fi putut fi un colectiv de muncă frunțag. Atît în cadrul municipalității Tirgu Jiu, cît și în cadrul centralei. Dar atît timp cît nu are fundamentul circa 25 la sută din planul producției fizice — pentru că întreprinderea n-are nici o comandă sau contract neonorat — vor continua să existe anume necorelări și, deci, neîmpliniri. Dacă unitățile de specialitate nu au nevoie de sortimentele respective de producție fizică, de cărămizi și argilă — dovadă că nu sînt solicitate —, de ce producerea lor să fie planificată de dragul... planificării?”

La Întreprinderea de produse refractare „Unirea” din Tirgu Jiu

tanții oamenilor muncii participanți la adunare au constituit-o muncitorii tineri. Pentru că și colectivul este, de asemenea, tînar. Toți cei 10 participanți la dezbateri s-au angajat într-un dialog concret, promițîtor pînă la un punct, dar cu intervenții foarte scurte. Uneori alți de scurtă durată s-au rotunzit la a se declara de acord cu „cele aflate în adunarea generală” sau a-și afirma un angajament legat de locul de muncă. Se vedea bine că toți — și inginerul Ioana Geagău, și mecanicul Eugen Viașu, și electricianul Dumitru Zagravu, și prosctoarea Maria Croitoru — sînt buni cunoșcători ai situației din întreprindere, buni profesioniști, dar ar fi trebuit solicitați să-și spună cuvîntul mai în adîncime, pe problemele de fond ale unității, și nu se rezumă numai la simpla enunțare a unei idei. Cine ar fi trebuit să facă acest lucru? În primul rînd, președintele adunării generale. În al doilea rînd,

zuroiu, dar „dacă problema n-a fost abordată nici în gîrea de seamă, nici în cuvîntul reprezentantului centralei”, n-a făcut-o nici ea.

„Acasta era, deci, problema de fond în cadrul adunării generale a oamenilor muncii de la Întreprinderea „Unirea” din Tirgu Jiu. Iar clarificarea ei se putea face — și încă foarte bine — cu ocazia adunării generale. Dar, surprinzător, directorul tehnic al centralei a „vizitat” unitatea timp de două oreșuri cu o zi înainte de adunare, dar n-a rămas să participe la lucrările acesteia, iar delegatul trimis de centrală la adunare, funcționar în cadrul biroului personal, învîlmînt și retribuit, a venit într-o după amiază și a cerut, chiar permisiunea să plece imediat după adunare pentru că altfel pierde trenul.

Constantin PRIESCU



ÎN AGRICULTURĂ

O problemă prioritară:

STRÎNGEREA ȘI DEPOZITAREA TUTUROR FURAJELOR

Din operativă privind strîngerea și depozitarea furajelor pentru stabulație, operativă întocmită de Direcția agricolă a județului Buzău, rezultă că în ziua de 5 august au fost strînse și depozitate 983 tone de paie, 512 tone fin, 75 tone de frunzare și au fost însumătoare cu culturi duble pentru pășunat aproape 800 hectare. Tovarășul Florin Nedelcu, director cu producția zootehnică la direcția agricolă județeană, ne dă pentru început câteva explicații: „Sîntem într-o perioadă cînd toate forțele din unitățile agricole sînt concentrate la diferite acțiuni pentru a strînge și depozita cantități cît mai mari de furaje. Pot spune în acest sens că este vorba de o stare de mobilizare generală, determinată de condițiile dificile cu care ne confruntăm în acest an. După cum vedem, zilnic urmăm cantitățile care intră în parcurile de furaje, stadiul desăvîșirii acestor importante campanii fiind analizat serios de seară la comitetul județean de partid pentru a se putea lua operativ măsurile ce se impun”.

ma se referă la furajarea animalelor, în așa fel încît de acum pînă în toamnă tirziu să nu se consume nimic din stocurile depozitate pentru perioada de stabulație. A doua ar fi în vederea folosirea tuturor posibilităților existente pentru diminuarea deficitului și echilibrarea balanței furajelor”.

bănu. Din însărcinarea comitetului județean de partid, inspectoratul silvic a trecut la constituirea unor rezerve de furaje care vor fi distribuite la iarnă unităților cu probleme. De asemenea, pentru a se crea o sursă suplimentară de producere a finului au fost semănat cu mei în cultură dublă peste 2000 hectare.

Acțiuni și inițiative în județul Buzău

asigurării unor cantități cît mai mari de furaje. Se cunoștea că în județul Buzău există multe unități cooperatiste, printre care Padina, Pogonele, Gherăseni, Coslești, Movila, Banul, Gălbinași, Podgoria, Smeeni — care încă de pe acum și-au asigurat în mare măsură necesarul de furaje pentru iarnă. În cele ce urmează nu ne vom referi la aceste unități, ci la acelea care, cum arătam, mai ales din motive obiective, au strîns și depozitat cantități insuficiente de furaje. Să arătăm mai întîi, ca o măsură generală, faptul că un mare număr de animale, 18.000 bovine și peste 100.000 ovine, au fost scoase la pășunat în zona de munte a județului. Alte mii de animale se află în taberele de vară amenajate pe miriști sau pajisți cultivate. „Procedim în acest fel — ne explică Nicolae Selcas, președintele C.A.P. Ruseti — economisim cele peste 900 tone fin depozitate pînă acum. Tot în acest scop am luat măsura de a suflimenta hrănirea animalelor numai cu furaje grosiere tocate, paie în amestec cu melasă”. În altă parte, la C.A.P. Găvănești, s-a organizat o adevărată campanie de recoltare a stufului de pe

acum cea mai importantă problemă. Oricît de neînsemnate ar părea la prima vedere, au fost luate în calcul toate posibilitățile. Iată cîteva exemple concrete. În plantațiile silvice tinere au fost identificate sursele de furaje unde există iarbă ce poate fi folosită. Aceste terenuri au fost repartizate la 24 de cooperative agricole, între care Sîrniș, Cîstic, Vilcele, Merei, Pulești, Topliceni, Amara, Caragele, Mînzălești, Gherghes și Cozieni, care au trimis formații de cooperatori pentru recoltarea cantităților de nutreturi existente aici. Pe această cale s-au adunat pînă acum peste 200 tone fin. O altă acțiune, în care sînt angrenate peste 30 de unități agricole, vizează realizarea frunzarelor, care constituie un bun furaj pentru animale. Pînă în momentul de față au fost strînse circa 900 tone, dar în zilele următoare acțiunea va crește în intensitate, o dată cu începerea campaniei de tăiere în păduri. Se estimează că pe această cale se vor aduna peste 5.000 tone frunzare uscate. Se detașează prin rezultatele obținute pînă acum cooperative agricole Podgoria, Topliceni, Măgura, Pîrșești, Murgușeni, Cărpînsesta, Merei, Gre-

Tealte acestea, la care pot fi adăugate multe alte inițiative locale, dovedesc o preocupare și o stare de angajare pe măsura dificultăților ce se înfrîmîpă în asigurarea furajelor. Mai mult, constatăndu-se că unele unități agricole balanta furajelor nu poate fi echilibrată din resurse proprii. Comitetul județean de partid a luat în calcul, din timp la timp la sprînjul urii județului unde există excedent la unele surse de nutreturi, în județele Giurgiu, Giurgiu și Iași, și Teleorman au fost trimise formații de mecanizatori și cooperatori pentru a strînge și transporta peste 10.000 tone de paie. Acțiunea se desfășoară în județele Giurgiu și Iași, în județul Giurgiu au fost repartizate unor unități agricole buzoiene circa 30.000 hectare cu porumb, de pe care acestea vor strînge și transporta cu forțe proprii cocenii. Să mai amintim că în județele Mehedinți și Caraș-Severin au fost contractate anume suprafețe de pe care vor fi adunate circa 5.000 tone de fin. Aceste acțiuni de intrajutorare, care vor permite completarea necesarului de furaje în multe unități agricole buzoiene, au fost posibile datorită înțelegerii și sprijinului acordate de organele județene de partid și de cele ale județului din județele respective.

Aurel PAPADIUC
Stelian CHIPER

Fin mult și bun, dar rezervele n-au fost epuizate

În județul Vitea, programul „la zi” de strîngere și depozitare a nutreturilor în cooperativele agricole și întreprinderile agricole de stat a fost îndeplinit. Mai exact, au fost puse la adăpost peste 46.700 tone fin și 14.100 tone furaje insulozate. Acest rezultat se datorează măsurilor întreprinse, sub îndrumarea comitetului județean de partid, în scopul valorificării tuturor resurselor de furaje. „În condițiile secetei prelungite din acest an, au fost folosite la irigațiile culturilor furajere toate sursele de apă — ne spune Vasile Grevutu, director cu probleme zootehnice al direcției agricole județene. De asemenea, sefii de ferme au urmărit stadiul de vegetație al culturilor în vederea recoltării acestora la sfîrșitul perioadei de imbobiocire, cînd, așa după cum bine se știe, plantele au cel mai ridicat nivel de proteină”.

Conform programului stabilit, ferma zootehnică a cooperativei agricole din Valea Mare trebuie să asigure în depozitele proprii 775 tone fin. Pînă la ora actuală, sub cooperativă amenajate s-au adunat deja peste 700 tone, existînd condiții ca din cea de-a doua coasă și din strîngerea otavei să se asigure un surplus de cel puțin 300 tone. Atenția ce se acordă acțiunilor de recoltare și depozitare a furajelor este exprimată și în producția de lapte

care, față de realizările anului trecut, a crescut de la 5,5 litri de la fiecare vacă furajată, la 17,2 litri în prezent.

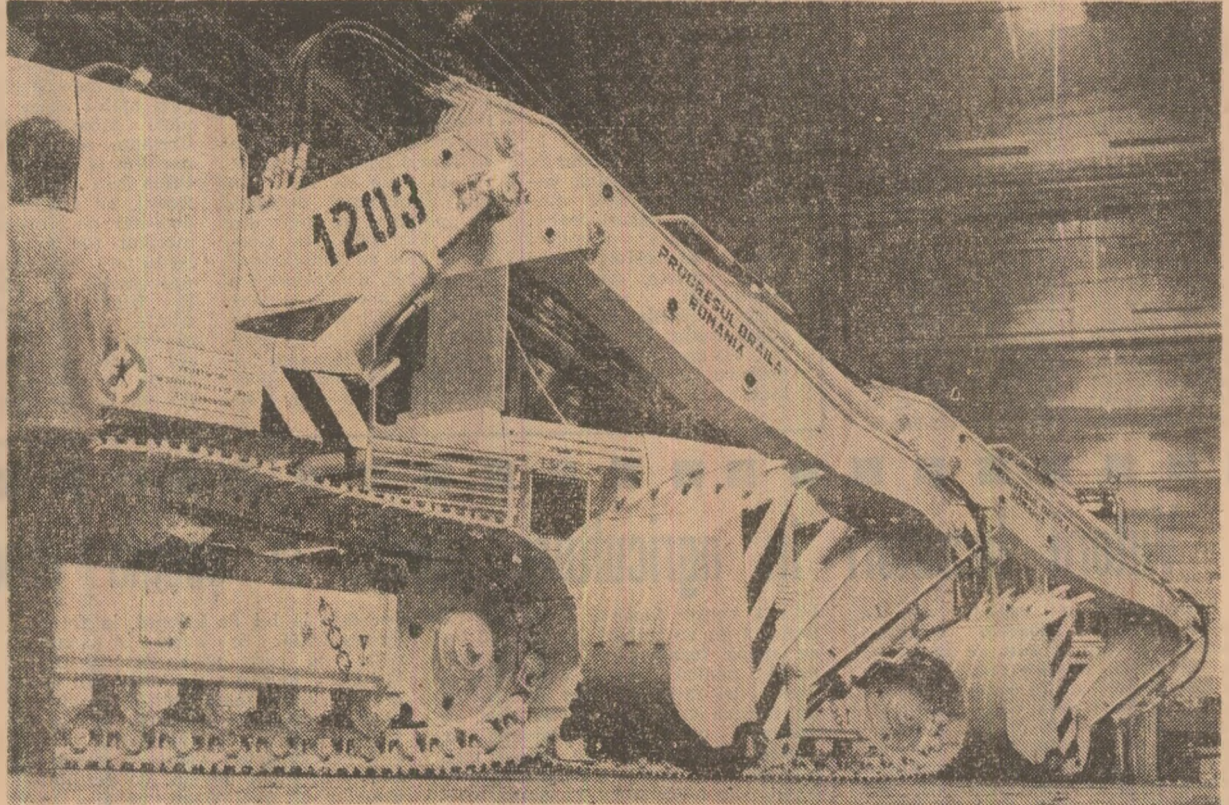
Evident, raidul întreprins ne-a relevat și alte inițiative, acțiuni și experimente legate în primul rînd de valorificarea resurselor vegetale din grădiniile de legume, iarbă de pe canalele sistemelor de irigații, practic de pe fiecare palmă de teren unde a crescut iarbă. În cooperativele agricole din consiliile agroindustriale Băbeni, Lădești, Zăreni și Berbești, pentru completarea necesarului de furaje se adună și se depozitează cantități apreciable de frunzare.

Am relevat aceste cîteva aspecte înfăptuite în unitățile agricole din județul Vitea în ideea de a se înfăptui și în condiții climatice mai deosebite, influențate în special de lipsa prelungită a precipitațiilor, prin măsuri și acțiuni organizate și îndrumate cu răspundere de comitetele comunale de partid, de specialiștii pot fi găsite că și modalități de soluționare a multor probleme privind asigurarea, la nivel corespunzător a furajelor, pentru perioada de stabulație a animalelor.

Ion STANCIU
correspondentul „Scintei”

MOINEȘTI: Sonde în exploatare înainte de termen

Petrolistii din cadrul Truștului de foraj extracție Moinești întîmpina marea sărbătoare a eliberării patriei cu noi și semnificative fapte de muncă. În aceste zile, pe cîmpurile petroliere din rîva o activitate asemănătoare celei din Căminari, Zemes, Tirgu Ocna și Ghelintău au fost puse în circuitul productiv altele șase noi sonde de medie și mică adîncime. Cu acestea, numărul sondelor forate de la începutul anului de către colectivul truștului a ajuns la 71, cu 5 sonde în plus față de prevederile planului pe această perioadă. Cea mai multă din noile sonde au fost puse în funcțiune înainte de termen, fapt ce a avut o influență pozitivă asupra producției de petrol. S-au efectuat de asemenea unele lucrări de reparații și lucrări de întreținere a echipamentelor. La această dată se află într-un stadiu avansat de foraj alte 10 sonde, care vor fi conectate la circuitul economic pînă la finele acestei luni. (Gheorghe Pop)



În secția montaj general a Întreprinderii de utilaj greu „Progresul” din Brăila, un nou lot de produse este gata pentru a fi livrat la export

Scurtarea termenelor de execuție a reparațiilor

(Urmare din pag. 1)

— Ca numai cîțiva ani în urmă, ne spune interlocutorul, cînd execuțam reparațiile și reviziile după sistemul clasic, adică fără a avea pregătite din timp ansamblurile și piesele de schimb, eliminarea unei defecțiuni la un ansamblu de mare complexitate cu este tetiera (de la războiul de leșu „Imatex”) dura pînă la două schimburi, perioadă în care războiul stătea imobilizat. Astăzi, cînd avem ansamble de rezervă, pentru eliminarea acesleia defecțiuni războiul stă imobilizat mai puțin de o oră. Acțiunea de asigurare anticipată a ansamblelor, subsansamblelor și pieselor a devenit pentru noi o practică obișnuită. De circa doi ani sînt asigurate cu ansamble, subsansamble și piese de rezervă toate tipurile de mașini.

Asigurarea unor asemenea rezerve nu se face, desigur, la voia întîmplării, fără discernămint, ci în raport cu intensitatea procesului de uzură și numărul mașinilor sau utilajelor de același tip, urmîndu-se, totodată, încadrarea în normativul prevăzut. Iar pentru a distiga bătaia cu timpul — care în asemenea

cazuri se măsoară nu în zile sau ore, ci în minute — oamenii cărora li se deservesc aceste reparații și reviziile și specialiștii pe mașini și utilaje. O atenție deosebită se acordă și calității lucrărilor de reparații, reconstrucțiilor ansamblelor și pieselor uzate, care sînt supuse unor riguroase încercări pe standuri de probă. Acestea face să se preîntîmpine unele defecțiuni accidentale, care ar putea determina oprirea producției.

În același timp, asigurarea unor rezerve de ansamble, subsansamble și piese de schimb a permis și rezolvarea unei alte probleme, care înaintea genera staționarea mașinilor și utilajelor. Pînă nu de mult, mașinile și utilajele mai complexe care se defectau în schimburile II și III rămăneau imobilizate pînă în schimbul I, cînd seosea la program mecanicii și lucrătorii din compartimentul mecanic sef pentru remedierea defecțiunilor respective. Pe de altă parte, chiar în condițiile în care existau forțe pentru a remedia o defecțiune, totuși, în multe cazuri, mașina rămănea imobilizată 6-8 ore, timp în care se pierdea un semnăt volum de producție. Cadrele,

socialiștii Întreprinderii au stabilit și pentru asemenea cazuri măsuri care au dus la diminuarea timpului de imobilizare a mașinilor și utilajelor. Astăzi, înlocuirea unui asemenea ansamblu durează, datorită asigurării anticipate a ansamblelor, subsansamblelor și pieselor de rezervă, doar 30-40 de minute. Și această deoarece mecanicii de întreținere nu fac altceva decît să demonteze elementele defecte ori uzate și să le înlocuiască cu altele bune.

Intr-un mod similar sînt pregătite și se desfășoară reparațiile capitale și mijloacii la Întreprinderea de articole tehnice din cauciu. Precizări în legătură cu această problemă au fost făcute de ing. Marius Pop, seful secției mecano-energetică.

— La noi, pregătirea anticipată a reparațiilor începe practic cu 12 luni înainte de termenul scadent al următoarelor reparații capitale, cînd un colectiv verifică cu ocazia unei revizii starea mașinii sau a utilajului, a pieselor și subsansamblelor supuse unor uzuri și eforturi mari. Aceasta ne dă posibilitatea să putem prezăli temeinic și din timp fiecare reparație. În momentul opri-

rii mașinilor și utilajelor pentru reparații nu facem altceva decît să demontăm piesele ori subsansamblele uzate și să le înlocuim cu cele pregătite din timp.

Aspectul eficient economic se află permanent în atenția specialiștilor Întreprinderii. Se cere să se realizeze în cel mai scurt timp posibil, dar fără a diminua parametrii tehnico-calitativi ai pieselor. Așa se face că bucele de ghidare ale pistonului principal, care erau din bronz, au fost înlocuite cu buce dintr-un material sintetic, mai lefătin, dar și mai rezistent. Aici, totul este subordonat ideii de bază următoare și anume: ca mașinile și utilajele reparate să nu mai aibă nevoie de ale intervenții pînă la următoarea reparație. Totuși, acestea au creat condiții ca mașinile și utilajele să funcționeze mai bine, ca timpul de imobilizare să scadă continuu, ceea ce se regăsește în creșterea — în ultimii 3-4 ani — a indicelui de utilizare a mașinilor și utilajelor de la 90 la sută la 96 la sută.

— Așadar, o experiență bună, de certy valoare, cere merit să fie studiată și însușită și de alte colective de muncă din țară.

Vizita delegației parlamentare congoleze

Delegația parlamentară congoleză, condusă de Jean Ganga-Zandou, prezedintele Adunării Naționale Populare...

Nicolae Ceaușescu și Denis Sassou Nguesso, care au deschis largi perspective colaborării...

Cronica zilei

Cu prilejul încheierii misiunii sale în țara noastră, ambasadorul Republicii Elene...

reprezentanți ai altor ministere și instituții centrale, ziaristi.

Distincții decernate pentru locul I ocupat în întrecerea socialistă

Adunarea de la întrecerea de utaj chimic „Grivița Rosie” din Capitală

Întrecerile de utaj chimic „Grivița Rosie” din Capitală — unitate distinctă de învățământ...

Exprimăm înalta prețuire față de tovarăsa academician doctor inginer Elena Ceaușescu...

Viața economico-socială a localităților patriei

DIN VESTILE TRANSMISE DE CORESPONDENȚII „SCINTEII”

VILCEA : Amenajare piscicolă

Este bine cunoscută funcția pe care o au apele acumulate în lacurile hidrocentrale...

ceea ce înseamnă, de fapt, inaugurarea activității de producție. — Ce alte obiective au mai fost date aici în folosință?

SUCEAVA : Schimb de experiență

În întîmpinarea „Zilei minerului”, în unitățile miniere și geologice din județul Suceava...

Iacobeni, au fost abordate probleme privind preocuparea organelor și organizațiilor de partid...

MARAMUREȘ : Folosirea superioară a resurselor locale

În unitățile industriale mici, în centrul atenției stă problema ritmică a producției destinate exportului...

Începutul anului sarcinile la export au fost realizate integral, întrucît se în avans produse destinate partenerilor de peste hotare...

BRĂILA : „Educație, creativitate, eficiență”

A fost deschisă expoziția „Județul Brăila — prezent socialist în activitatea de educație, creativitate și eficiență”...

carrea, filmul și tipărirea, precum și participarea formațiilor artistice de amatori în viața cultural-educativă a județului...

VASLUI : Centrale telefonice automate

În orașul Husi, localitate care a cunoscut în ultimele decenii o puternică dezvoltare economică...

Într-un stadiu avansat se află, de asemenea, construcția unei alte centrale telefonice automate în orașul Negrești...

DROBETA-TURNU SEVERIN : Soluții tehnice eficiente

Cele aproape 300 cadre tehnice și un mare număr de muncitori cu înaltă calificare...

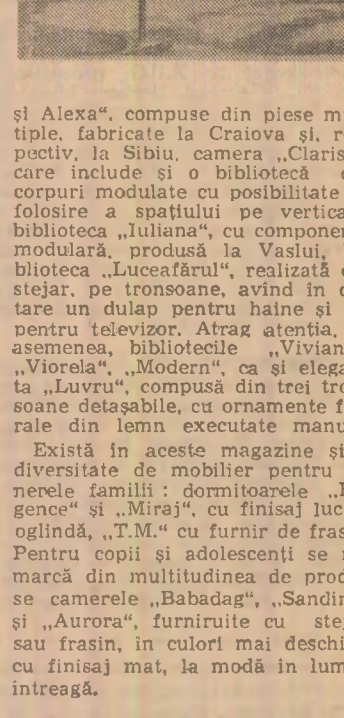
scuturarea ciclului de fabricație al navelor. Pînă acum au fost aplicate 26 de soluții tehnice...

VĂ INFORMĂM DESPRE :

Noutăți în magazinele de mobilă

Peste 450 de magazine de profil din întreaga țară au deschis ușa pentru populație...

și Alexia”, compuse din piese multiple, fabricate la Craiova...



Marta CUIBUȘ

Oameni, fapte, semnificații DIN LUMEA CONSTRUCTORILOR SOCIALISMULUI

Ritmuri ale modernizării

„Ganz”, din Budapesta, care a împlinit vînzabila vîrstă de 100 de ani și care numai în ultimii 15 ani s-a sporit de peste cinci ori...

Ne desprătim de capitala Ungariei. Străbatem cunoscutul bulevard Rakoczi, trecem modul Elisabeta de peste Dunăre...

pășarea cheltuielilor de producție și materiale, angajarea unor lucrări de construcții nerentabile în străinătate...

Insemnări din R. P. Ungară

funcționează peste 70 de întreprinderi industriale — multe din acestea avînd o mare importanță și pondere în economia țării...

În discuțiile avute cu cadre de răspundere din Ministerul Industriei, din întreprinderi și instituții...

În dialogul cu gazdele se desprind aceleași trăsături definitorii pentru preocupările actuale din economia ungară...

Referindu-se la raporturile cu partenerii români, Jakob Mátyás, director general al Uzinelor de mașini-unelte SZIM din Budapesta...

Aurel URZICA

ACTUALITATEA SPORTIVĂ

SUB EGIDA „DACIADEI” Campionate naționale de atletism

Stadionul „1 Mai” din Pitești — din nou gazda celei mai mari competiții atletice a țării...

Dolna Melinte și Maricica Puică, Mihaela Loghin și Vali Ionescu, Marieta Icu, Florența Cioculescu-Lengyel și Sorin Ionițel...

Hocheiștii — din nou la start!

Prima competiție a noului sezon hocheistic — Cupa 23 August — începe duminică la Miercurea-Ciuc...

Mine în Capitală Un atractiv derby pugilistic

În campionatul național de box pe echipe, mine, cu începere de la ora 18.30, pe ringul special amenajat în incinta terenului de handbal...

PENTATLON MODERN. Campionatul mondial de pentatlon modern feminin a debutat în localitatea vest-germană Bensheim...

MOTOCICLISM. Campionatul mondial de motocross la clasa 500 ccm a programat la Namur (Belgia) un concurs sîngistic de belgian...

TENIS DE MASĂ. Rezultate înregistrate în competiția internațională de tenis de masă de la Phenian:

VOLEI. În turneul internațional masculin de volei de la Zvolen (Cehoslovacia), reprezentativa U.R.S.S. a înțeles cu scorul de 3-0 (15-0, 15-6, 15-12) echipa Cehoslovaciei...

POLO PE APA. Într-un meci internațional amical de polo pe apă, disputat la Budapesta, echipa Ungariei a înțeles cu scorul de 10-9 (1-2, 3-2, 3-2, 3-3) formația Olandei.

Rubrică de I. DUMITRIU

tv

- 20.00 Teledrumul
20.20 Viața economică
20.30 Programul ideologic al partidului

vremea

Institutul de meteorologie și hidrologie comunică timpul probabil pentru intervalul de timp 22 august - 28 august...

GARNET CULTURAL

TIMIS. La Timișoara s-a început activitatea o nouă instituție obștească de educație politică și cultură socialistă...

Administrația de stat Loto-Pronosport informează :

Seria succeselor obținute de către iubitorii TRAGERILOR LOTO 2 pe șablonul de joc...

Schimb de mesaje între tovarășul Nicolae Ceaușescu și tovarășul Erich Honecker

BERLIN 6 (Agerpres). — Din partea tovarășului Nicolae Ceaușescu, secretar general al Partidului Comunist Român, președintele Republicii Socialiste Române...

„NICIODATĂ O NOUĂ HIROSHIMA!”

Acțiuni în favoarea încetării cursei înarmărilor și lichidării armelor nucleare

Manifestații desăsurate în Japonia

TOKIO 6 (Agerpres) — Peste 55.000 de persoane au luat parte la 6 august, la ceremonia de doliu din Parcul Păcii din Hiroshima...

Ample demonstrații la Londra

LONDRA 6 (Agerpres). — În fața principalelor clădiri oficiale din centrul Londrei, în seara zilei de 6 august...

„Decada păcii” organizată în Grecia

ATENA 6 (Agerpres). — La Atena este marcată, în aceste zile, „decada păcii”, organizată de mișcarea antirăzboinică „Apelul de la Acropole”...

În favoarea încetării definitive a experiențelor atomice

NAȚIUNILE UNITE 6 (Agerpres). — Organizația internațională „Acțiunea mondială a parlamentarilor” a adresat un apel...

DIN ACTUALITATEA POLITICĂ

ITALIA

Noua formulă guvernamentală: dileme și opțiuni

Începând cu săptămîna trecută, Italia are un nou guvern — cel de-al 46-lea din perioada postbelică...

CIUDAD DE GUATEMALA Conferința centro-americană la nivel înalt

CIUDAD DE GUATEMALA 6 (Agerpres). — În cursul unei conferințe de presă organizate în ajunul deschiderii Conferinței centro-americane...

PHENIAN Noi propuneri privind organizarea de convorbiri în problemele legate de reducerea armamentelor și menținerea păcii în Peninsula Coreea

PHENIAN 6 (Agerpres). — R.P.D. Coreeană consideră că la convorbirile asupra dezarmării dintre Nordul și Sudul Coreei...

Pentru asigurarea accesului la independență al Namibiei

LUANDA 6 (Agerpres). — Guvernul Angolei a propus Statelor Unite proiectul unui acord cuprinzător în vederea accelerării aplicării rezoluției 435 a Consiliului de Securitate...

Spre reconciliere națională în Uganda

KAMPALA 6 (Agerpres). — Primul ministru al Ugandei, Samson Kisekka, a declarat la Kampala, că guvernul se așteaptă să înceapă negocierile pentru acordarea independenței...

LAURI DE POZITIE IMPOTRIVA POLITICII DE APARTHEID

DAKAR 6 (Agerpres). — În Capitala Senegalului, ministrul africanilor a dat publicității un document în care se cere eliberarea imediată și necondiționată a liderului...

IN FOFIDA OPOZITIEI MANIFESTATE IN CONGRESUL S.U.A.

Pentagonul preconizează noi experiențe în domeniul „războiului stelelor”

WASHINGTON 6 (Agerpres). — Pentagonul preconizează efectuarea în următorii cinci ani a 13 importante experiențe în spațiul extraterestric...

AGENTILE DE PRESĂ - pe scurt

POZITIE. Ministrul afacerilor externe al U.R.S.S., Eduard Sevardnadze, a luat cuvîntul în cadrul Conferinței pentru dezarmare de la Geneva...

ETATIZAREA BÂNCILOR PARTICULARE DIN PERU

LIMA 6 (Agerpres). — Primum ministrul peruan, Guillermo Larco Cox, a informat Congresul Național despre studiul prelucrării controlului de către stat asupra instituțiilor bancare...

CONTENCIONS COMERCIAL NIPONO-AMERICAN

TOKIO 6 (Agerpres). — Japonia a acuzat S.U.A. de a fi încălcat Acordul General pentru Tarife și Comerț (G.A.T.T.) impunînd, în luna aprilie, măsuri restrictive împotriva produselor electronice japoneze...

COMPROMIS IN DISPUTA C.E.E.-S.U.A.

BRUXELLES 6 (Agerpres). — Statele Unite și Piața Comună vest-europeană au ajuns la un acord în problema comerțului cu paste alimentare...

ORIENTUL MIJLOCIU

Noi acțiuni ale forțelor israeliene în sudul Libanului

BEIRUT 6 (Agerpres). — Elicoptere de luptă israeliene au efectuat joi zboruri de intimidare și de recunoaștere asupra orașului Tyr din sudul Libanului...

CONFLICTUL DINTRE IRAN ȘI IRAK

TEHERAN 6 (Agerpres). — Trupe iraniene au desfășurat, în ultimele 24 de ore, peste 150 de misiuni de luptă asupra a șase poziții iraniene de infanterie...

ROMA 6 (Agerpres). — Ministrul italian al afacerilor externe, Giulio Andreotti, a declarat că O.N.U. este singurul forum care poate iniția negocierile...

REGUPĂRI IN RINDURILE FORȚELOR DEMOCRATICE SUD-COREENE

SEUL 6 (Agerpres). — Unul din liderii mișcării sud-coreene împotriva regimului dictatorial din Coreea de Sud, cunoscutul militant Kim Dae Jung...

NOTA

Adevărul unui dicton

Anticii spuneau că atunci cînd se vede în ceruri o stea nouă sau o cometă, înseamnă că va fi război...

CONFERTINĂ. La Harare continuă lucrările celei de-a 11-a Conferințe a ministrilor înscrinți...

PROGNOZĂ. Meteorologii greci prevăd pentru sfîrșitul săptămîinii un nou val de căldură care va determina, în Grecia, înregistrarea unor temperaturi de pînă la plus 43 grade Celsius...

URAGANUL CARE S-A ABĂTUȚI VENERA trecută asupra orașului Edmonton din statul canadian Alberta...

GUVERNUL PROVIZORIU DIN HAITI și-a intensificat acțiunile represive împotriva mișcărilor populare...

DECLARAȚIE. Referindu-se la intenția Marii Britanii de a îngropa o cantitate de reziduuri radioactive în Marea Nordului...

O AMPLĂ DEMONSTRATIE a avut loc în capitala Ecuadorului, participanții cerînd plecarea imediată din această țară a trupelor americane staționate în zona Amazonului...

COMUNICAT. În comunicatul privind convorbirile desfășurate cu prilejul vizitei oficiale în U.R.S.S. a primului ministru al Malaeziei, Mahatir Mohamad...

GREVĂ. Activitatea la trei mine cupriferă din Namibia — teritoriul ocupat ilegal de R.S.A. a fost virtual blocată ca urmare a decanșării unei greve la care participă toți cei 4.000 de mineri de culoare...

OFICIALITĂȚILE FINANCIARE DIN AUSTRIA au anunțat într-un raport creșterea cheltuielilor publice cu 19 la sută în 1986 și cu încă 11,5 la sută până la jumătatea acestui an...

REDACȚIA ȘI ADMINISTRATIA: Cod 71 341. București, Piața Ștefiei nr. 1. Tel. 17 60 10, 17 60 20. Abonamente se fac la oficiile poștale și difuzorii din întreprinderi și instituții...