

Știința

ORGAN AL COMITETULUI CENTRAL AL PARTIDULUI COMUNIST ROMÂN

Anul LVI Nr. 13 990 Vineri 14 august 1987 Prima ediție 6 PAGINI - 50 BANI



ÎN ÎNTÎMPINAREA ZILEI DE 23 AUGUST

— marea noastră sărbătoare națională



Din noua arhitectură a municipiului Constanța

Pentru accelerarea ritmului de execuție pe șantierele de investiții

TEHNOLOGIILE MODERNE — LARG GENERALIZATE!

Modernizarea activității de construcții-montaj este un subiect de mare actualitate. El polarizează atenția unor largi colective de specialiști din cercetare, proiectare și execuție, a unui însemnat număr de muncitori și maeștri, recomandați de o înaltă pregătire profesională și o bogată experiență. Și este absolut firesc să fie așa. Înființarea marilor programe de investiții ale țării în condiții de eficiență economică superioară, realizarea unor obiective economice și sociale de anvergură presupun, desigur, creșterea sustinută a ritmurilor de lucru pe șantiere și scutirea duratei de execuție. Mai presupun însă și o tot atît de atentă grijă pentru reducerea cheltuielilor, pentru folosirea cu spirit gospodăresc și economisirea severă a materialelor și energiei. Din perspectiva acestor cerințe, formularea și stăruința de secretarul general al partidului, se poate aprecia că activitatea de pe șantiere se află în fața unui exigent examen de ridicare generală a nivelului tehnic și calitativ al lucrărilor de investiții.

Premisele materiale necesare atingerii acestui obiectiv sînt asigurate. Unitățile de construcții-montaj dispun de o puternică bază tehnică și materială, reprezentată prin mașini, utilaje și dispozitive de execuție moderne, de mare randament, prin tehnologii de lucru și materiale cu caracteristici superioare, folosite pe scară largă la realizarea unor obiective; la rîndul lor, în sîlțile de cercetare, de inginerie tehnologică și proiectare au acumulat o largă experiență, demonstrată prin elaborarea unor proiecte cu nimic mai prejos decît cele mai importante realizări pe plan mondial.

De altfel, pe multe șantiere au fost aplicate în premieră tehnologii de execuție avansate, cu eficiență certă și imediată, au fost implementate metode de conducere și organizare a lucrărilor care și-au dovedit din primul moment viabilitatea. Practic, în fiecare unitate a Ministerului Construcțiilor Industriale au fost elaborate studii de organizare superioară și modernizare a proceselor de producție, stabilindu-se totodată măsurile concrete și metodele specifice de aplicare a lor.

Este un fapt pozitiv care evidențiază, pe lîngă capacitatea lucrătorilor din acest domeniu de a îndeplini în condiții tot mai bune sarcinile încredințate de partid, marile rezerve existente în ce privește perfecționarea activității de construcții-montaj. Concluzia ce se desprinde de aici este limpede: preocupările de pînă acum se cer adîncite în continuare, iar cele mai bune soluții constructive și tehnologii de execuție trebuie popularizate larg și generalizate fără rezerve. Fapt care implică examinarea critică și reconsiderarea continuă a stilului și metodelor de lucru folosite, dar și un uriaș efort organizatoric, de consolidare a climatului de emulație menit să permită afirmarea deplină a experienței pozitive, valoroase.

Acesta este motivul pentru care ne-am propus ca, în continuare, să prezentăm cîteva din realizările remarcabile obținute de constructorii și proiectanții în domeniul promovării progresului tehnic, datorate posibilității și competenței profesionale ale acestora, dar mai ales hotărîrii de a se situa pe coordonatele unei noi calități în munca desfășurată.

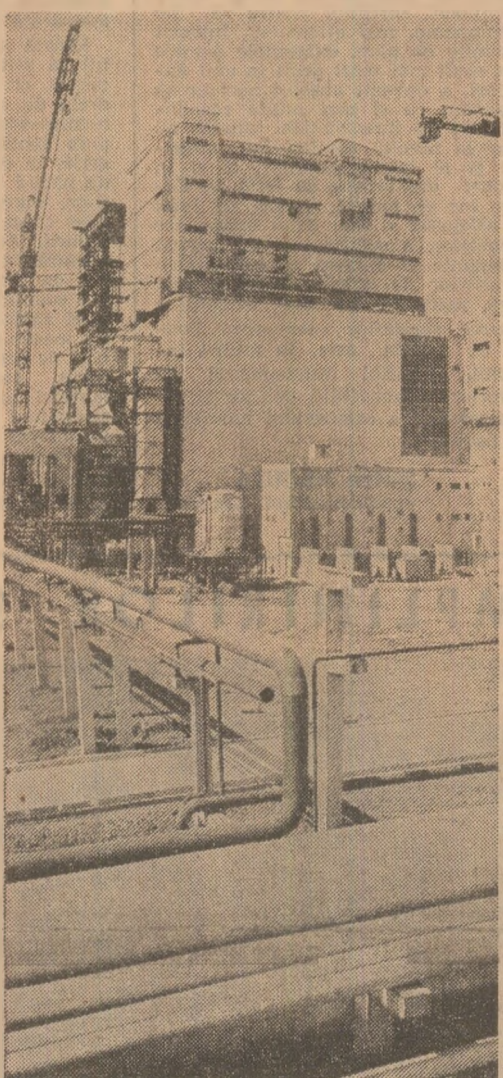


Foto: S. Cristian

Luminoasă pagină din istoria luptei poporului român, condus de partid, pentru libertate socială și națională

Victoria revoluției de eliberare socială și națională, antifascistă și antiimperialistă de acum 43 de ani a încununat lupta aspră, eroică a poporului român pentru dreptate și libertate socială, pentru independență și suveranitate națională. „Actul de la 23 August — arată secretarul general al partidului, tovarășul NICOLAE CEAUȘESCU — nu a venit din cer, ci a fost rezultatul luptelor îndelungate ale poporului român, al faptului că partidul comunist, în alianță cu partidul socialist, cu celelalte forțe revoluționare și patriotice, s-a aflat tot timpul în fruntea luptei de apărare a intereselor vitale ale întregii națiuni”.

La temelia victoriei revoluției din August 1944 se află bogata experiență a luptei revoluționare a clasei muncitoare, țărănimii, intelectualității, a întregului popor român pentru libertate socială și națională, eroicele bătălii ale luptei antifasciste din deceniul al patrulea. După cum se știe, încă de la sfîrșitul celui de-al doilea deceniu și începutul deceniului al treilea ale acestui secol, forțele cele mai reacționare ale burgeoisiei din unele țări europene au trecut la lichidarea libertăților democratice și la instaurarea dictaturii fasciste. În 1920 vine la putere dictatura fascistă horthystă în Ungaria, în 1922 se instaurază fascismul la conducerea Italiei, în 1923 triumfă dictatura fascistă în Bulgaria, iar în 1933 în Portugalia. Urmează, în același an 1933, instaurarea dictaturii militare în Polonia, în 1939 a dictaturii militar-regale în Iugoslavia, iar în 1933 a dictaturii fasciste hitleriste în Germania. În

anul 1934 se instaurază fascismul în Austria, în 1936 vine la putere dictatura militară în Grecia, iar în 1939 se instalează dictatura fascistă în Spania.

Conștient că pericolul fascist și revizionist amenință direct interesele supreme ale poporului nostru, P.C.R. s-a situat în fruntea forțelor patrio-

tice democratice, a stabilii lăcșuri cu diferite fracțiuni ale forțelor politice burgheze și cu un mare număr de personalități politice. Rezultatul acestei activități s-a concretizat în crearea a zeci de organizații de masă democratice, antifasciste: Comitetul Național antifascist, Liga muncii, Blocul democratic, Frontul popularilor, Uniunea oamenilor muncii maghiari (Madosz), Frontul studențesc-democrat, Frontul feminin s.a. Se poate aprecia că între viziunea din care a derivat crearea Comitetului Național Antifascist, în 1933, în conducerea căruia a fost desemnat, de către partid, tovarășul Nicolae Ceaulescu, și cea care a stat la baza alianțelor politice largi, avînd ca obiectiv fărîcirea Frontului Unic Național al poporului român, care a cheșăuit victoria specială a înșurșului din August 1944, există o legătură de continuitate și de împlinire istorică.

43 de ani de la victoria revoluției de eliberare socială și națională, antifascistă și antiimperialistă

„Telurile urmărite de Comitetul Național Antifascist au fost expuse în Apelul publicat în iulie 1933. „Strîmînă în jurul acțiunii antifasciste pe toți cei care încează cu brațul sau cu mîntea la orase și sate — se spunea, între altele, în Apel — vom putea stădosi în România triumful unui curent care poartă în ei germenele de distrugere a tot ce este izvor de muncă și gîndire. Cu acest țel chemăm la organizare temeinică și luptă nesopătoare”. Ecoul acestui apel s-a materializat în crearea de comitete regionale și locale antifasciste într-un mare număr de orase ale țării, care au inițiat numeroase acțiuni antifasciste cu o puternică rezonanță politică. Practic întreaga țară fusese împinată de rețeaua acestor comitete, ceea ce dovedea puternica stare de spirit antifascistă a întregului popor român.

Această realitate a fost evidențiată, în anul 1934-1936, de marile intruniri și manifestații de stradă împotriva pericolului fascist, care au culminat cu ampla demonstrație de la 31 mai 1936 din București și din alte centre industriale și rurale. Inițiată de Partidul național-tărănesc, pentru răsturnarea guvernului liberal, aceasta a fost transformată de Partidul Comunist Român într-o manifestație de luptă împotriva fascismului și războiului. Adreșîndu-se în presajna acelei zile maselor largi populare, muncitorilor, țărănilor, intelectualilor, partidului comunist chema: „31 mai trebuie să fie ziua de încheiere a Frontului popular antifascist și antiimperialist”. Într-unirea de la 31 mai trebuie organizată de noi; comunistii trebuie să fie forța marșie în pregătirea lui 31 mai”. La rîndul său, organul de presă al Frontului studențesc-democrat scria: „Manifestația de la 31 mai în condițiile actuale nu trebuie să fie numai manifestarea Partidului național-tărănesc, ea trebuie să fie o manifesta-

Conl. unlv. dr. Ion ARDELEANU
(Continuare în pag. a V-a)

Grad de mecanizare 90 LA SUTĂ

Construcția noului întreprinderi de medicamente din Tîrgu Mureș reprezintă, în multe privințe, un model. Iar cînd afirmăm acest lucru avem în primul rînd în vedere proiectul original și ingenios, precum și tehnologiile de execuție aplicate în premieră pe țară, fapt care a făcut ca, nu la o lucrare sau alta, ci pe ansamblu, gradul de mecanizare să se ridice la cote înalte: peste 90 la sută. O observație importantă: noutățile aplicate pe șantier au impus o colaborare strînsă, plină de soliditate, între Trăstia de construcții industriale din Cluj-Napoca și furnizorul principal, întreprinderea de prefabricate din beton armat Unghești-Mureș. Dar să intrăm în cîteva amănunțe pe care ni le oferă Mircea Chirvase, inginerul-șef al întreprinderii din Tîrgu Mureș:

„Noutatea cea mai frapantă constă în faptul că peste 90 la sută din construcția întreprinderii este realizată cu elemente prefabricate. Deschiderile foarte mari, de 12x12 m, au fost executate prin comprimare, fără nici o gîndă aparentă. Datorită grijii elementelor de susținere clasice a acestor planșee, iar faptul că sînt realizate din beton aparent face ca finisajul să nu mai fie necesar, iar întreprinderea să se limiteze la o simplă spălare. Dacă la aceasta adăugăm și faptul că în tot corpul clădirii s-au introdus panouri din beton aparent, realizate, încă la turnare, cu motive ornamentale, ne putem imagina aspectul arhitectonic al

celi, care dispune de o întinsă suprafață plană, ușor de întreținut. Soluția aplicată a dus, pe de altă parte, la diminuarea consumurilor materiale cu peste 30 la sută. Pentru aceasta, întreprinderea de prefabricate din Unghești a trebuit să realizeze în premieră, și a făcut-o excelent, casele prefabricate, cu un înalt grad de precizie și de finisaj, pentru care tencuiala tavanelor este exclusă. În sfîrșit, comparativ cu o construcție similară, dar executată în soluția monolită, în cazul nostru durata de execuție a fost mai mică cu circa 50 la sută, eliminîndu-se și cofrajele, cu toate cheltuielile aferente. Datorită deschiderilor foarte mari, în timpul exploatarei, spațiile halelor de producție pot fi modificate în funcție de schimbările tehnologice, fără cheltuieli importante.

Să mai reținem și o altă noutate. Tot la corpul de fabricație s-au utilizat, în premieră, panouri de fațadă din beton aparent, portante, de trei niveluri. Ele nu numai că închid clădirea, dar susțin și trei planșee. Se elimină astfel elementele de susținere clasice a acestor planșee, iar faptul că sînt realizate din beton aparent face ca finisajul să nu mai fie necesar, iar întreprinderea să se limiteze la o simplă spălare. Dacă la aceasta adăugăm și faptul că în tot corpul clădirii s-au introdus panouri din beton aparent, realizate, încă la turnare, cu motive ornamentale, ne putem imagina aspectul arhitectonic al

(Continuare în pag. a III-a)

Culegători de lumină în Valea Doftanei

Dincolo de fîntînă pîlp de beton așezat în calea apelor la Palina, Valea Doftanei pare, în acest sfîrșit de vară toridă, scufundată într-o mare de liniștie și de cîlorofii. Zăbururi grele de păduri îmbracă umrii lași de coline, pînă departe în zări, unde se amestecă cu aburul străzîndu al munților.

Din cînd în cînd, doar cite un camion forestier sparge zgomotos liniștea paradisiacă, asternîndu-se pe gînduri de praf pește corcoșele arborului.

Și din nou — liniștie adîncă. Așa î se pare reporterului Valele. Părerile pe care țng. Mircea Cosma, directorul întreprinderii de construcții-montaj Prahova, au să știe.

Dimpovîră, el argumentează că de cîteva ani buni „e destulă agitație în această mirifică vale și așa o să mă fie încă vreo cîteva ani buni de-acum încolo, pînă ce se va încheia amenajarea complexă a zonei”.

Cît căldorimă împredîm în sus, spre obirisa Doftanei, reținem din sintetica prezentare a inginerului Cosma cîteva date de referință în „biografia” acestui proiect. La încheierea lui, după 1990, vor fînta pe întreaga Vale a Doftanei și pe afluenții săi 13 microhidrocentrale. Deocădată, patru dintre ele și-au căpătat identitatea. Prima a fost Teșila-1, intrată în funcțiune în urmă cu mai bine de doi ani. A urmat apoi Ne-graș-1, pusă în funcțiune, în avan, la începutul acestui veri.

Ambiția constructorilor și montorilor este ca, pînă la 23 August, să intre în exploatare, tot cu un avans substanțial, Ne-graș-2 și Teșila-2. Tînta eforturilor lor este ca pînă la Conferința Națională a partidului să pună la dispoziție economiei o putere totală instalată de 5,2 MW.

Pentru acest strop de putere pe care și-au propus să-l dăruiască țării cu un ceas mai devreme, cei peste 70 de constructori și montori nu-și găsesc răgaz de odînd în aceste zile de vară.

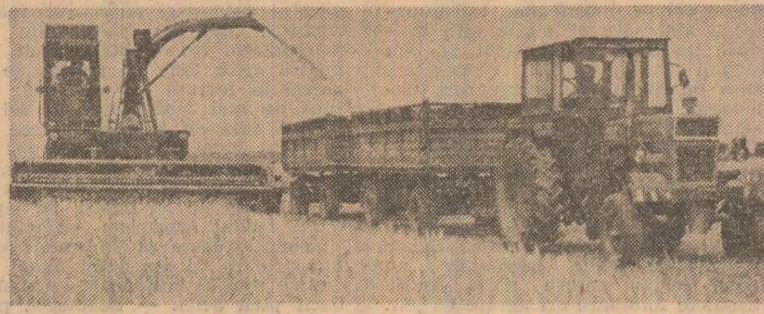
În timp ce pe firul Doftanei se apropie grabnic ceasul inaugurării lor, în valea strîmă și

Ioan ERHAN

(Continuare în pag. a III-a)

CANTITĂȚI CÎT MAI MARI DE FURAJE PENTRU DEZVOLTAREA ZOOTEHNIEI

- Mai multă atenție strîngerii și depozitării finului
- Programul de insilozare — îndeplinit exemplar
- Toate resursele de nutrețuri să fie adunate și cit mai bine conservate pentru iarnă



ÎN PREGĂTIREA CONGRESULUI EDUCAȚIEI POLITICE ȘI CULTURII SOCIALISTE

Educația politică reprezintă un factor important în comunicarea dintre partid și mase. Prin intermediul său, oamenii dobîndesc pregătirea ideologică, culturală și intelectuală cu ajutorul căreia înțeleg și interpretează evenimentele pe care le trăiesc, diverse fenomene și procese ale evoluției și dezvoltării sociale contemporane, ale fărîmii noului orînduirii. Ea își atinge scopul atunci cînd oamenii își însușesc și deprind orientări valorice care determină participarea activă la viața socială, îi ajută să-și pună deplin în valoare potențialul de muncă și creație.

Importanța cu totul deosebită a educației politice în societatea noastră rezultă tocmai din necesitatea de a face din constituția socială o forță transformatoare în toate domeniile, o forță materială în edificarea socialismului și comunismului. „Este necesar, sublinia tovarășul Nicolae Ceaulescu, să nu ne mai închinăm în mod fatalist în fața tezei că constituția rămîne în urma dezvoltării bazei materiale, ci să înțelegem că, dezvoltînd baza materială, avem posibilitatea — și trebuie

să facem — ca constituția să se ridice la nivelul bazei materiale și chiar să devină, ea însăși, o forță materială mobilizatoare, în stare să călăduască întreaga noastră activitate, să lumineze calea poporului

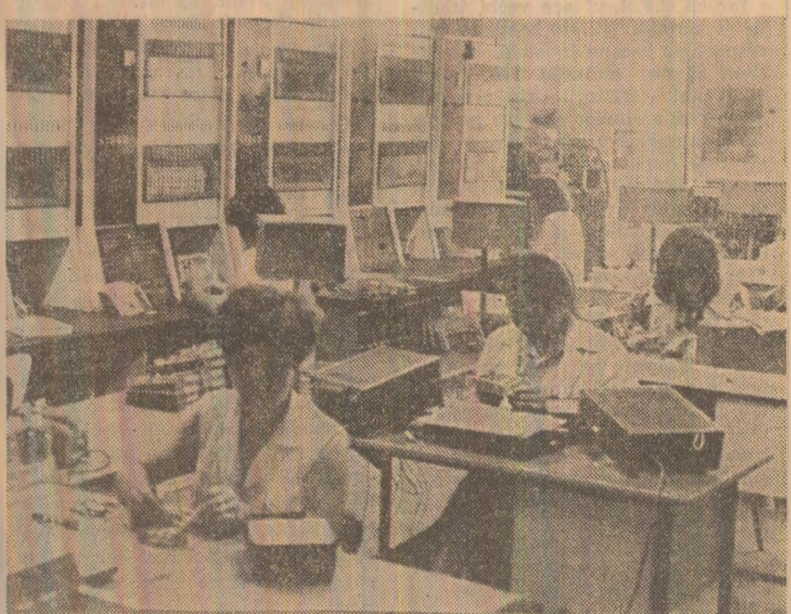
este comunicare esențială între oameni și nu trebuie să se limiteze la transmiterea de informații sau sarcini. Ceea ce presupune participare necondiționată — și de o parte și de alta — dezbateri angajată în spiritul concep-

unui dialog în care nu numai fiecare om trebuie să recepteze noile mesaje ale unei societăți în curs de înnoire, ci însuși societatea întregăzată tot mai deplin potențialul creativ-revoluționar al ma-

Numal astfel, cum a sublinia deosebită este atenția generală al partidului, societatea noastră, permanent deschisă spre înnoire și animată de scopuri umanist-revoluționare, poate realiza o vastă concentrare de energii umane într-un torent unic, oferind cîmp nelimitat inițiativei și creației, stimulînd responsabilitatea socială. Scopul educației politice îl constituie, astfel, promovarea noilor valori politice ale societății socialiste, formarea unei noi culturi politice și modelarea unui comportament politic revoluționar. Valorile sînt repere fundamentale ale acțiunii, alcătuiesc sistemul de referință în care oamenii pot să-și evalueze acțiunile și să-și definească sensul propriilor existențe. Dacă acțiunile păștrează contactul cu realitatea obiectivă prin experiență, pot realiza o vastă prezent, valorile asigură acest contact la scară istorică. Într-un spațiu social întemeiat pe muncă și pe înstituirea omului ca valoare socială, primordiale, activismul valorii este

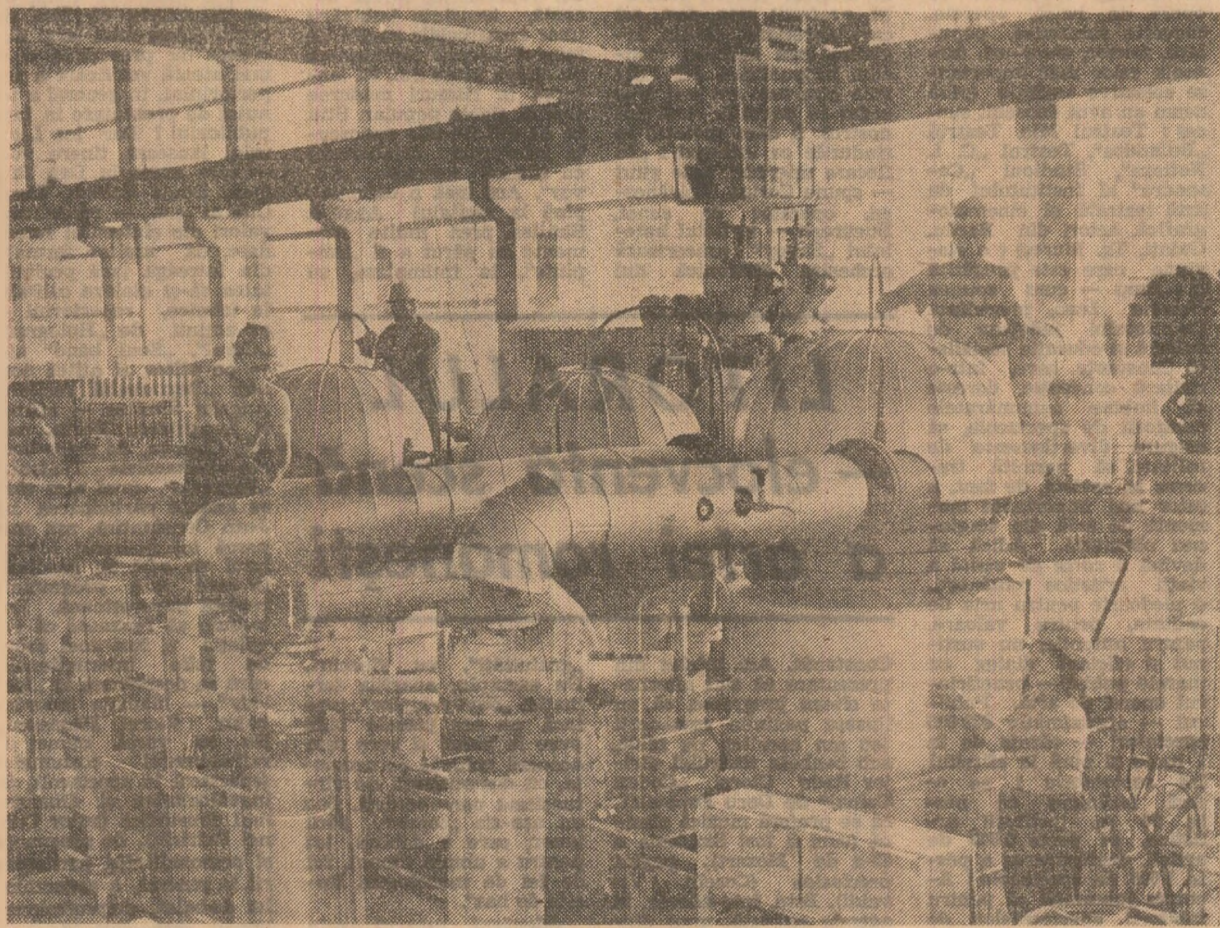
Nicolae LOTREANU

(Continuare în pag. a IV-a)



Aspect de la standul de probe al atelierului circuite imprimare de la întreprinderea „Electrotehnica” din Capitală

ANGAJARE MUNCITOREASCĂ, BUNĂ ORGANIZARE PENTRU REALIZAREA INTEGRALĂ A SARCINILOR ECONOMICE



RITMURI ÎNALTE DE LUCRU

În aceste zile premergătoare marilor noastre sărbători naționale de la 23 August, constructorii și montorii de pe șantierul termocentralei „Progresul” din Capitală depun eforturi străduțoase pentru finalizarea lucrărilor de investiții planificate. Acum, după intrarea în funcțiune a primului grup de 50 MW, constructorii și în special lucrătorii truștii „Energomontaj” și ai Truștii de lucrări speciale și izolații din București înregistrează adevărate recorduri în producție. Bunoară, au fost executate peste 100.000 mp izolații într-un timp de trei ori mai scurt decât cel normal.

În prezent, atenția muncitorilor și specialiștilor de pe șantier este concentrată asupra executării lucrărilor la cel de-al doilea grup al termocentralei. Așadar, pe șantierul termocentralei „Progresul”, constructorii și montorii lucrează bine organizat pe toate fronturile disponibile, călăuziți de dorința de a întâmpla cu rezultate cât mai bune marile sărbători de la 23 August. (Maria Janina Alexe).

Foto: E. Dichlesanu

ÎN AGRICULTURĂ

CANTITĂȚI CÎT MAI MARI DE FURAJE PENTRU DEZVOLTAREA ZOOTEHNIIEI

În unitățile agricole din județul Cluj, sectorul zootehnic este în creștere continuă, ceea ce face necesară asigurarea unor cantități din ce în ce mai mari de furaje. Perioada unei culturi de furaj este problema etnologică și deosebit de importantă, deoarece ea influențează nivelul fiecărei ferme și până la comandamentul județean al agriculturii, stabilindu-se măsura pe care trebuie să se impună. Cu toate acestea, rezultatele obținute în ce privește strângerea furajelor nu sunt încă satisfăcătoare. Spunem aceasta deoarece chiar cantitățile depozitate până în prezent, pe ansamblul județului, sînt cu mult sub cele planificate. Astfel, din cele 136.200 tone la fin s-au realizat până în prezent doar 53.000 tone, iar la succulente realizările la zi sînt de 31.000 tone față de 533.000 tone cit sînt planificate.

În cadrul întreprinderii agricole în care n-au fost strînse și depozitate decât cantități mici de furaje. Asa sînt cooperativelor agricole Gruiu, Artari, Peliș, Crivăț, Soldanu și altele. Mai mult decît atât, am înțeles că, în prezent, în județul Cluj, animalele în loc să fie scoase în pășuni sînt ținute în padocuri și hrănite cu furajele adunate pentru perioada de stabulație. Asa se petrec

lucrurile la cooperativelor agricole Belciugatele, Ulmu, Borcea II, Rasa, Luca ș.a. Deci puținul care s-a adunat se împunează și mai puțin în loc să crească în ficare zi. Ce se face pentru asigurarea furajelor necesare? Ne răspunde Gheorghe Mihai, director cu producția zootehnică din Direcția județeană a agriculturii: „Am luat măsuri pentru a liza în totalitate cele 2.840 hectare cu stocul furajelor, pentru a efectua întreținerea necesară pe cele 31.000 hectare destinate culturilor succesive de vară de pombă masă verde. Avem 20.440 hectare cu lucerna și am luat asemenea măsuri în vederea strîngerii și depozitării furajelor și nu dăruie mult de două-trei zile la coasele 3 și 4, unde sperăm să avem o producție bună”.

Acum, bunii gospodari asigură nutrețuri îndestulătoare pentru iarnă

dar își face vara nu numai sanie, ci, mai ales, furaj. Asa se și explică faptul că, primăvara în special, unele unități agricole din județ apelează la baza furajelor a C.A.P. Gurbănești. Sînt însă unități agricole în care n-au fost strînse și depozitate decât cantități mici de furaje. Asa sînt cooperativelor agricole Gruiu, Artari, Peliș, Crivăț, Soldanu și altele. Mai mult decît atât, am înțeles că, în prezent, în județul Cluj, animalele în loc să fie scoase în pășuni sînt ținute în padocuri și hrănite cu furajele adunate pentru perioada de stabulație. Asa se petrec

și ve de vară de pombă masă verde. Avem 20.440 hectare cu lucerna și am luat asemenea măsuri în vederea strîngerii și depozitării furajelor și nu dăruie mult de două-trei zile la coasele 3 și 4, unde sperăm să avem o producție bună”.

Mihai DUMITRESCU
correspondentul „Scintei”

Pentru accelerarea ritmului de execuție pe șantierele de investiții TEHNOLOGIILE MODERNE — LARG GENERALIZATE!

(Urmare din pag. 1)

construcții: modern, plăcut, încadrîndu-se armonios în cadrul oferit de oraș și de zona în care este amplasată. Cît despre preocupările legate de scurțarea duratei de execuție, sîm consemnăm amănunțit că, dacă primul planșeu a fost construit, pe șantierul din Tirgu Mures, în trei luni, după dobîndirea experienței necesare, cel de-al doilea a fost realizat în numai 45 de zile. Soluția la care ne referim face posibilă — așa cum aprecia constructorul —

scurtarea timpului de execuție, la o întreprindere similară, cu cel puțin 3 luni. Este demn de menționat faptul că, pentru generalizarea experienței pe acest șantier, Ministerul Construcțiilor Industriale a organizat un schimb de experiență la care au participat directorii tuturor truștelor de construcții industriale din țară, proiectanții, cercetătorii, directorii de antreprize și specialiștii de la Institutul de cercetare, proiectare și directivare în construcții, care au urmărit, pe faze, concepția proiect-

anților și metodele de lucru ale constructorilor. În chipul cel mai firesc, noile soluții constructive și tehnologii de execuție se îmbină armonios cu ritmurile înalte de lucru înregistrate pe șantier. De fapt, în cazul acestui șantier, soluțiile și tehnologiile moderne au oferit posibilitatea inserării, din primul moment, a lucrărilor într-o cadență susținută. La toate locurile de muncă există o mare concentrare de forțe mecanice și umane, iar comandamentul județean de investiții urmărește, punct cu punct, mersul lucrărilor. „În etapa actuală

— ne-a precizat ing. Ștefan Bogat, șeful biroului nr. 2 al obiectivului nostru central este realizarea acoperișurilor, a unor finisaje și compartimentări. De aceea, acționăm cu peste 200 de oameni, avem toate utilitățile de execuție, iar prin introducerea lucrului în program prelungim foarte puțin durata de execuție”. În conducerea, experiența valoroasă acumulată la Tirgu Mures în materia de construcții este demnă de reținut. Și, mai mult decît atât, analizată și prelucrată cu rapiditate. (Gheorghe Giurgiu).

„Uzina” șantierului

În eforturile consacrate finalizării primului grup energetic de la termocentrala bucureșteană „Progresul”, constructorii Truștii de lucrări speciale și izolații tehnologice au înregistrat, recent, adevărate recorduri în realizarea unui important volum de lucrări. Practic, ei au executat aproximativ 130.000 mp de izolații într-un timp de 2-3 ori mai scurt decît cel normal. Au reușit, în acest mod, să recupereze rapid rămășițele în urmă datorate întârzierilor cu care au primit fronturile de lucru și să se înscrie cu precizie în graficele comune de execuție. De altfel, referindu-se la activitatea lucrătorilor izolații, reprezentantul Ministerului Energiei Electrice, aflat pe șantier, ing. Ion Chivu, a făcut o apreciere pe cît de laconică, pe atît de semnificativă: „Munca lor a fost ireproșabilă”.

perspectivă superioară modernizării lucrărilor de izolații executate la termocentrală, prin creșterea gradului lor de prefabricare și mecanizare. Disponind de ateliere cu echipamente, echipate cu mașini și utilaje, lucrătorii secției — izolații termici, tînchigii și lăcătușii — conferențează pentru coeziunea de muncă din șantier, în vederea realizării proiectelor de muncă pentru acoperirea izolațiilor, carcase pentru protecția ventilelor și flanzelor, igheburii, burilane, saiele din vată minerală, execută caserări de diverse materiale termoizolante. Principala lor sarcină este de a schimba calitativ caracteristicile lucrărilor desfășurate pe șantier, unde preponderent a devenit acum activitatea de montaj. Toate produsele realizate în secție sînt încărcate în containere, transportate și ridicate cu macaruta direct la locurile de muncă. Deloc surprinzător ca aici să domnească ordinea, curățenia și să se lucreze cu spor.

la primirea și pînă la punerea lor în operă. — Mai concret? — Dacă străbăteam fluxul tehnologic, dar în sens invers, este ușor de remarcat că depozitarea materialelor în containere asigură trecerea lor, la locul de muncă, în condiții superioare. În plus, este înălțurată orice eventuală „sincopă” în activitatea de pe șantier, datorită asigurării la timp a tuturor categoriilor de materiale necesare executării unei anumite lucrări. În atelierele secției, unde activitatea este într-o mare măsură mecanizată, avem posibilitatea directă să urmărim respectarea normelor de calitate și a disciplinei tehnologice, evidentă de altfel prin economiile obținute: 100 tone de vată minerală, 26 tone de tablă, 8 tone de plasă răbi. În sfîrșit, materialele livrate de furnizori sînt descărcate centralizat în secție, nu ca înainte, pe un număr mare de șantere și în condiții precare de depozitare.

Un fapt demn de interes: toate aceste efecte economice însemnate au fost obținute fără obținerea suplimentară a unor noi investiții de înaltă calitate, prin efortul financiar de organizare și conducere modernă a producției. Și o precizare la fel de importantă: rezultatele obținute pînă acum sînt considerate doar un prim pas dintr-o strategie mult mai amplă de perfecționare a lucrărilor de izolații. Din discuțiile purtate cu șeful secției, Daniel Voicu, cu alți muncitori și specialiști, am desprins precușarea pentru a imprima activității din ateliere un cît mai pronunțat caracter industrial. În atelierul de tînchigerie, bunoară, se are în vedere ca operația de trăsare a cotu-

rilor să se facă, într-un viitor apropiat, cu ajutorul calculatoarelor, ceea ce va permite, practic, dublarea productivității muncii. A fost inițiat un dialog sîrîn cu Centrul de organizare și execuție în construcții. În scopul găsirii unei soluții pentru tăierea mecanizată a segmentelor de coturi. Eforturile constructorilor din truștia bucureșteană sînt notabile. Notabile sînt și rezultatele obținute. Ele ar putea fi însă cu mult superioare dacă și furnizorii unor materiale s-ar alina cerințelor firești și expres formulate de muncitorii și specialiștii de pe șantier: • Întreprinderea de materiale izolatoare din Bercești să nu mai expedieze saielele din vată minerală în condiții de calitate necorespunzătoare, ceea ce impune practic refacerea lor integrală. Pe de altă parte, saielele respective au drept suport cartonul, material care nu rezistă decît pînă la temperaturi de 100°C. Dar cum în instalații chimice și în obiectivele energetice temperaturile curente depășesc cu mult această cifră, constructorii se văd nevoiți să dea la o parte cartonul și să-l caute altă foloșină. De ce furnizorul amînt persistă în a aplica o rețetă de fabricație necorespunzătoare și, mai ales, păgubitoare? — este o întrebare la care așteptăm răspuns.

— În primul rînd, oamenii au devenit mai conștienți de schimbările intervenite în munca lor, în calitatea acesteia, ceea ce a determinat consolidarea spiritului de disciplină, creșterea autoexigenței și a rolului lor, mult mai activ decît în toate fazele procesului de producție. În altă ordine de idei, putem măsura cu exactitate aportul fiecăruia și, bineînțeles, să intervenim acolo unde, dintr-un motiv sau altul, ritmul de lucru a scăzut. În sfîrșit, a fost substanțial îmbunătățită „miscarea” și evidența materialelor de

și în condiții precare de depozitare. Un fapt demn de interes: toate aceste efecte economice însemnate au fost obținute fără obținerea suplimentară a unor noi investiții de înaltă calitate, prin efortul financiar de organizare și conducere modernă a producției. Și o precizare la fel de importantă: rezultatele obținute pînă acum sînt considerate doar un prim pas dintr-o strategie mult mai amplă de perfecționare a lucrărilor de izolații. Din discuțiile purtate cu șeful secției, Daniel Voicu, cu alți muncitori și specialiști, am desprins precușarea pentru a imprima activității din ateliere un cît mai pronunțat caracter industrial. În atelierul de tînchigerie, bunoară, se are în vedere ca operația de trăsare a cotu-

rilor să se facă, într-un viitor apropiat, cu ajutorul calculatoarelor, ceea ce va permite, practic, dublarea productivității muncii. A fost inițiat un dialog sîrîn cu Centrul de organizare și execuție în construcții. În scopul găsirii unei soluții pentru tăierea mecanizată a segmentelor de coturi. Eforturile constructorilor din truștia bucureșteană sînt notabile. Notabile sînt și rezultatele obținute. Ele ar putea fi însă cu mult superioare dacă și furnizorii unor materiale s-ar alina cerințelor firești și expres formulate de muncitorii și specialiștii de pe șantier: • Întreprinderea de materiale izolatoare din Bercești să nu mai expedieze saielele din vată minerală în condiții de calitate necorespunzătoare, ceea ce impune practic refacerea lor integrală. Pe de altă parte, saielele respective au drept suport cartonul, material care nu rezistă decît pînă la temperaturi de 100°C. Dar cum în instalații chimice și în obiectivele energetice temperaturile curente depășesc cu mult această cifră, constructorii se văd nevoiți să dea la o parte cartonul și să-l caute altă foloșină. De ce furnizorul amînt persistă în a aplica o rețetă de fabricație necorespunzătoare și, mai ales, păgubitoare? — este o întrebare la care așteptăm răspuns.



Culegători de lumină în Valea Doftanei

(Urmare din pag. 1)

edificată a Prislopului, afluent vijelios al Doftanei, înainteză spre nord, în direcția de aducțiune a energiei electrice. Căderea apei este de 100 metri buni de-a lungul ei, urecînd pieștii pînă aproape de punctul final, acolo unde o mîndă de oameni întînd în albia râului o zăvălăie zăvălăie de ciment. Ochii scrutători, experimentați ai maestrului Ion Chijane, constructor cu zeci de ani de experiență în spate, veghează ca patul de criștură fină, pe care se va fi montată conducta, să fie asernat fără cusur, ca îmbinările dintre tuburi să fie perfecte, estacada să preia cît mai curînd povara conductei în loc unde valea este străbătută de o sîrîtură adîncă.

Lucrarea nu pare spectaculoasă, dar lesne se poate observa că are un grad înalt de dificultate. Se lucrează în spații restrînses, atît în jurul conductei, cît și în interiorul ei. În liniștea grea a pădurii de brazi, o mîndă de oameni croștesc destul de repede. Ei înainteză pas cu pas în ea, le string fir cu fir, ce se buie de mare praf, îndreptîndu-se spre nouă abia din care va fișii curînd de lumină. Ei sînt... culegători de lumină. Pe unde calcă nu lasă decît urma hîrniciei. Nici o strîcătura nu le trădează prezența în peisajul superb al muntelui. „Un singur mesteacăn înlîr a fost zădărit, din neatenție, în valea asta și să vezi ce problemă s-a făcut din asta” — o spune cu mîndrie neașteptat maestrul Chijane. Și adăugă: „Am venit aici să înobilăm natura, nu s-o slujim. Gîndul ăsta l-am avut și o să-l avem oriunde vom călca, aceste locuri”. Poate că și imaginea intactă,

nealterată a peisajului, întregine impresia de liniște adînc. În plus ar mai fi de adăugat la această impresie și modul extrem de economic în care a fost realizată problema transportului mîilor de tuburi pe traseele viitoarelor conducte de aducțiune. Camioanele I.F.E.T.-ului, deservitate de buseții coborîți din munte, au cărat, la întoarcere, intensile stive de tuburi de ciment. Astfel, a fost eliminată vînzoleala ultracoștitoare a zecii și zeci de alte autovehicule. S-ar putea spune că așa s-a găsit soluția pentru „culegătorii de lumină”. Cu aceleași mașini — și buseții, și tuburi.

Economicitatea este deviza muncii acestuia colectiv de constructori. În numele eficienței s-au apelat și la soluția realizării prizelor de captare și a bazinelor de compensare pentru uzul a cite două microhidrocentrale, ceea ce a asigurat reducerea însoțitei specifice pe kW cu circa 10 la sută. Acestași deziderat s-a răspuns și organizarea, în imediata vecinătate a punctelor de lucru, a unei stații de betonare și a unei stații de prefabricate. Cîte fonduri s-ar fi plîmbat și uzat în van dacă s-ar fi mers pe soluția aprovizionării cu beton și prefabricate de la „centru”?

Ideea valorificării „factorului local” și-a găsit locul potrivit chiar și cînd a fost vorba de asigurarea forței de muncă. Cîrca 95 la sută dintre șantierii și din zona de construcții sînt făcuți „în jurul” constructorii cu ani în urmă, lucrînd pe șantierul barajului de la Paltinu... Alții — direct pe șantierul microhidrocentralelor. În aceste zile premergătoare aniversării sărbătorii noastre naționale, între frunziș și afiș „doftăneni”, cum ar fi: Gheorghe Rîcă — dulgher, Gheorghe Hîrlov și Constantin Nedelcu — montori, Vasile Pascu — beto-

nist, Vasile Coerhan — excavatorist, Ion Ieremia — buldozerist, Ion Drăgan — macaragiu. „Sînt muncitori de înaltă valoare profesională, care pot face față” — pretințioasă oricărui șantier — precizează maestrul Ion Chijane. Că pe Valea Doftanei prinde viața încît un segment din grandiosul program gîndit și pus în aplicare cu nesăbuită consecvență este integrat în proiectul hidroenergetic al țării este un fapt lesne sesizabil de oricine ajunge aici. Foloasele pentru țară ale acestui efort sînt dintr-un gen mai important. Cu mari foloase însă se va încheia acest proiect și pentru viața locuitorilor de pe Valea Doftanei. Întîi de toate a devenit fapt împlinit autonomia aprovizionării cu energie electrică a localităților din zonă. Regularizarea albiei râului, îndiguirile și captările efectuate au creat condiții pentru extinderea suprafețelor arabile a comunei Valea Doftanei cu sute și sute de hectare. Grădinițele localnicilor au înaintat deja cu zeci de metri în albia râului. În locurile largi, chiar în albia râului, au fost amenajate, folosîndu-se pînă în temelie, foloșinile rămase de spălare a pietrișului, vaste spații agricole, în cuprinsul cărora se distîng de pe acum perimetrele finetelor, livezilor, grădinițelor de legumă. O oază a fertilității promise să deîndă calea acestui rîu capricios și năvalnic atîtădată, cînd se dezlănțuiau pîile.

Supunem atenției trei tehnologii moderne

Nacele autoridicătoare pentru construcții înalte

Finisajele, lucrările de instalații, reparatiile și consolidările executate la înălțime — în cazul turnurilor de răcire, al benzilor transportoare din gospodăriile de carbune din termocentrale, al altor construcții înalte se efectuează în mod obișnuit, cu ajutorul schelelor metalice,

alcătuite din elemente tubulare, cu consum mare de manoperă și durate lungi de execuție. Specialiștii truștii „Energomontaj” propun o metodă nouă de lucru bazată pe folosirea nacelor mobile, care pot fi întrebunțate la orice înălțime. Avantajele ei o recomandă din plin:

- productivitatea muncii crește în proporția de 100 la sută;
- consumul de metal se reduce cu 4 tone, iar cel de material lemnos cu 1.100 mc;
- cantitatea de energie electrică necesară este redusă la jumătate.

Pardoseli și platforme din beton special prin vacuumare

Pardoselile anticădere realizate în prezent prezintă nu o dată deficiențe calitative sau sînt foarte scumpe și mari consumatoare de energie. Centrala de construcții industriale din București a studiat și pus la punct un nou material, rezultat din combinarea caracteristicilor unor

agregate dure — bazalt și corindon — polimeri acrilici și stirenici, cimenturi de înaltă rezistență. Din ei se pot executa, prin procedeele vacuumării, pardoseli rezistente timp îndelungat, utilizabile la majoritatea construcțiilor industriale. Experimentate, noile pardoseli au demonstrat calități indiscutabile:

- creșterea gradului de industrializare a lucrărilor pînă la 75 la sută;
- reducerea volumului de prefabricate de circa 8 ori și, amănunțit foarte important, a sudurilor de 2-2,5 ori;
- economiile de metal și energie obținute se ridică la 8 kg pe tonă și, respectiv, 44 kWh la tona de conducte;
- productivitatea muncii oamenilor sporește cu 25 la sută.

Grupaj realizat de Cristian ANTONESCU

