

TOVARĂȘUL NICOLAE CEAUȘESCU

a primit pe președintele Concernului „M.A.N.-G.H.H.” din R.F. Germania

Președintele Republicii Socialiste România, tovarășul Nicolae Ceaușescu, a primit, vineri, pe Klaus Götte, președintele Concernului „M.A.N.-G.H.H.” din R.F. Germania, care a efectuat o vizită în țara noastră. În timpul întrevederii au fost a-

bordate probleme privind dezvoltarea în continuare a colaborării între întreprinderi românești și concernul vest-german în diverse domenii, în contextul general al relațiilor dintre România și R.F. Germania. În acest cadru s-a relevat însemnătatea

promovării unor forme avansate de cooperare, de lungă durată, care să asigure o eficiență sporită conlucrării bilaterale. La primire a participat Serban Teodorescu, ministrul Industriei construcțiilor de mașini.



ORGAN AL COMITETULUI CENTRAL AL PARTIDULUI COMUNIST ROMÂN

Anul LVII Nr. 14 033

Simbătă 3 octombrie 1987

6 PAGINI—50 BANI

ÎN ÎNTÎMPINAREA CONFERINȚEI NAȚIONALE A PARTIDULUI Planul economic - realizat integral!

ÎN INVESTIȚII

Obiectivele planificate - în funcțiune la termen!

Din perspectiva numărului și importanței economice a noilor obiective de investiții aflate în construcție, trimestrul în care am intrat, ultimul din acest an, reprezintă o perioadă hotărâtoare, o perioadă a maximelelor exigențe pe șantier. Execuția tuturor categoriilor de lucrări, atingerea unor ritmuri înalte de muncă se detașază ca direcții principale de acțiune. Toate activitățile și măsurile trebuie subordonate punerii rapide în exploatare a noilor capacități și obiective productive. În acest sens, constructorii și montorii, beneficiarii de investiții și furnizorii de utilaje tehnologice, proiectanții și autoritatea de proiectare strins și permanent, dovedind exigență față de propria activitate și maximă soliditate față de solicitările celorlalți factori cu care colaborează.

Nu mai revenim asupra cauzelor care au generat aceste stări de lucruri necesare și urgente. Ele sunt cunoscute în amănunt de toți factorii respectivi și, în urma unor temeinice analize efectuate în comun, la fața locului, au fost stabilite programe corespunzătoare de măsuri. Important este că, așa cum a subliniat, secretarul general al partidului, tovarășul Nicolae Ceaușescu, să se aplice cu toată fermitatea măsurile stabilite de conducerea partidului și statului în vederea îndeplinirii în bune condiții a planului de investiții din acest an și punerii rapide în funcțiune a obiectivelor productive prevăzute.

ÎN AGRICULTURĂ

Ritm de lucru susținut! URGENȚAȚI SEMĂNATUL GRÂULUI!



STADIUL ÎNSĂMÎNTĂRII GRÂULUI în seara de 1 octombrie, în procente, pe județe. (Date comunicate de Ministerul Agriculturii)

GRĂBIȚI RECOLTAREA!

- Stadiul recoltării principalelor culturi în seara zilei de 1 octombrie**
- PORUMBUL** - a fost cules de pe 52 LA SUTĂ din suprafața cultivată. A mai rămas de strins producția de pe aproape 1 MILION DE HECTARE
- SOIA** - a fost recoltată de pe 81 LA SUTĂ din terenurile cultivate. A mai rămas de adunat producția de pe 66 000 HECTARE
- CARTOFII** - au fost adunați de pe 88 LA SUTĂ din suprafața cultivată. Mai sînt de recoltat 17 628 HECTARE
- SFECLA DE ZAHĂR** - a fost recoltată de pe 34 LA SUTĂ din prevederi. Suprafața rămasă de recoltat însumează 167 600 HECTARE

ACUM, LA ORDINEA ZILEI PE ȘANTIERE:

- Pe fiecare șantier - organizare riguroasă, programe precise de lucru, ordine și disciplină desăvîrșite;
- Prioritate montării în ritmuri înalte a utilajelor tehnologice, prin stabilirea de programe mobilizatoare cu răspunderi și termene bine precizate;
- Concentrarea eforturilor de muncitori și a utilajelor de construcții pe principalele șantiere cu „virfuri” de montaj și termene apropiate de punere în funcțiune;
- Urmărirea permanentă a asigurării fronturilor de lucru prin coordonarea strictă a activității tuturor execuțiilor;
- Temeinică organizare a locurilor de muncă în scopul folosirii complete, raționale a forței de muncă și a utilajelor;
- Participarea activă a beneficiarilor de investiții, cu formații de lucru proprii, la montarea rapidă a utilajelor;
- Introducerea unei ordini desăvîrșite în livrări, respectarea de către furnizori a termenelor stabilite prin contracte și grafice, precum și expedierea pe șantier a utilajelor în succesiunea operațiilor de montaj;
- Înaltă răspundere muncitorească pentru asigurarea unei calități ireproșabile a lucrărilor.

ENERGIA

Asigurată la nivelul cerințelor, riguros economisită!

IN PAGINA A 3-A, relatări de la reporteri și corespondenți ai „Științei” prezenți, ieri, în mijlocul unor colective de energeticieni

SLATINA: Un nou obiectiv metalurgic

Platforma industrială a noului obiectiv metalurgic este în curs de finalizare. Prin cursuri de policalificare la întreprinderile de profil din România și București. În prezent, colectivi unității efectuează ultimele probe mecanice și de rodaj ale utilajelor aferente celei de-a doua capacități, de 42 000 tone pe an de tevi pentru construcții. Utilajele, în întregime concepute românește, s-au comodat corespunzător pe întreaga perioadă a probelor tehnologice. Muncitorii tinerei unități

au fost pregătiți în liceul metalurgic din localitate, dar și prin cursuri de policalificare la întreprinderile de profil din România și București. În prezent, colectivi unității efectuează ultimele probe mecanice și de rodaj ale utilajelor aferente celei de-a doua capacități, de 42 000 tone pe an de tevi pentru construcții. Utilajele, în întregime concepute românește, s-au comodat corespunzător pe întreaga perioadă a probelor tehnologice. Muncitorii tinerei unități

SIBIU: Apartamente moderne, confortabile

În aceste zile, în municipiul Sibiu au fost date în folosință 233 apartamente moderne, confortabile, situate în noile cartiere de locuințe și în lumina soarelui. Cu acestea, numărul apartamentelor construite în anii care au trecut de la Congresul al IX-lea al partidului în localitățile județului Sibiu se ridică la 48 000. În stadii avansate de construcție se află alte apartamente în cartierul Tineretului. Piața

1 Decembrie și în zonele Constituției, Oțelarii și 9 Mai. În vederea scurtării termenelor de execuție și a creșterii productivității muncii, constructorii de locuințe sibieni au adoptat noi soluții tehnice, între care extinderea transferului proceselor umede de finisaj de pe șantier în baza de producție, creșterea ponderii apartamentelor realizate integral din prefabricate. (Ion Onuș Nemes).

Embleme ale hărniciei

Inginerul George Prepeluc a fost lansat la ora 0.31 (amănunt) edificator pentru „febra” intrinsecă misiunii, ridicându-se în treptă la jumătatea zilei la ora 12.00. Au urmat regăzile necesare, după care la 11 august s-a realizat primul „paralel” la șantierul energetic național. Practic, din acea clipă, nelipsită de emblemele debutului, energia grămădită în turbină abia perceptibilă și lumina datoriei implinite, pe care aveam să o regăsim apoi în multiplicata în alte și alte postaze. Ceea ce nu însemnă și nici nu vreau să însemne că totul se încheie aici, că automatizarea se poate instala comod. Nu, „Bătălia urma urmează”, surzind în jurul Prepeluc. Și, desprinzind de pe masa sa aglomerată o mapă, prinde să desfoare în fața mea „programul prioritare” ale etapei următoare. E vorba de continuarea acțiunii de remedieri și îmbunătățiri pe fiecare utilaj, de asigurarea condițiilor normale de funcționare a centralei electrice. Lăsați să conținem, în ritm intens a pregătirilor pentru conectarea la rețea a centralei electrice turbogeneratoare.

turbine. Turbina a fost lansată la ora 0.31 (amănunt) edificator pentru „febra” intrinsecă misiunii, ridicându-se în treptă la jumătatea zilei la ora 12.00. Au urmat regăzile necesare, după care la 11 august s-a realizat primul „paralel” la șantierul energetic național. Practic, din acea clipă, nelipsită de emblemele debutului, energia grămădită în turbină abia perceptibilă și lumina datoriei implinite, pe care aveam să o regăsim apoi în multiplicata în alte și alte postaze. Ceea ce nu însemnă și nici nu vreau să însemne că totul se încheie aici, că automatizarea se poate instala comod. Nu, „Bătălia urma urmează”, surzind în jurul Prepeluc. Și, desprinzind de pe masa sa aglomerată o mapă, prinde să desfoare în fața mea „programul prioritare” ale etapei următoare. E vorba de continuarea acțiunii de remedieri și îmbunătățiri pe fiecare utilaj, de asigurarea condițiilor normale de funcționare a centralei electrice. Lăsați să conținem, în ritm intens a pregătirilor pentru conectarea la rețea a centralei electrice turbogeneratoare.

INSEMNARI

peste 4 000. În tot acest interval de timp, zi și noapte, oamenii implicați într-o asmenă încercare de excepție au continuat regăzile și măsurătorile operative. Rezultatele, confirmând competența profesională și perseverența, au asigurat în permanență, asadar, începerea ultimelor probe. Și astfel, la 5 septembrie, la ora 5.30 s-a dat startul „probei celor 72 de ore”. Prezentate succint, faptele emunute pot fi văzute mai puțin adevărate dimensiuni ale spiritului de dăruire ce l-a animat pe toți cei care au participat la inscrierea acestui succes.

„Perioada la care ne referim, ține să precizeze interlocutorul meu, nu însemnă numai verificarea investiției din lunca Sucevei, ci, în primul rând, verificarea potențialului de energie dispune colectivului nostru, înăuntrul nostru, înăuntrul de fapt. Tot de la director la muncitor, alături de colegii noștri, montori și instalatori, ne-am aflat pe „linia întâi”; s-a muncit fără răgaz și fără ca nimeni să încerce a se sustrage

Ion BELDEANU

Modernizarea mijloacelor de învățămînt și calitatea pregătirii elevilor

Unul dintre aspectele fundamentale ale învățămîntului de astăzi, responsabil în bună măsură de eficiența procesului instructiv-educativ, constă în perfecționarea continuă a mijloacelor didactice. Școala contemporană beneficiază de o bază materială puternică, modernă: mai mult, aproape toate instituțiile de învățămînt au devenit laboratoare de creație. Pe lângă materialul didactic primit, aproape că nu există școală generată sau licențiată în care să nu găsim mijloace de învățămînt realizate prin efort propriu. Și ne referim numai la crearea laboratoarelor și cabinetelor model, a unor săli funcționale și estetice care, frecvent, nu constituie doar cadru necesar al învățării unei materii, ci mici unități economice. Legătura organică a procesului didactic cu cercetarea și producția are și o conștientă direcție în ce privește calitatea, uneori chiar ingeniozitatea și, desigur, cantitatea mijloacelor de învățămînt. Multe dintre ele sînt lucrări de bacalaureat ale elevilor. Utilitatea se încarcă de o semnificație educativă concretă. Cu atât mai mult cu cît nu sînt foarte rare cazurile cînd soluțiile propuse au și un grad sporit de originalitate și de aplicabilitate practică.

Mijlocul de învățămînt cel mai complex este, fără îndoială, cabinetul de specialitate. Conform Instrucțiunilor Ministerului Educației și Învățămîntului, la obiectele principale, precum și la cele de specialitate (disciplinele tehnice în liceele industriale), procesul instructiv-educativ trebuie să se desfășoare în cabinete. Nu există un tipar anume, profesorii avînd libertatea să le amenajeze conform specificului școlii, eventual al zonei geografice, intereselor observate la elevi, posibilităților, mijloacelor metodice, fantaziei pedagogice. O oră într-o asemenea sală creează în primul rînd ambianță necesară, îl introduce pe elev mai ușor în universul disciplinei respective. Apoi profesorul poate exemplifica cu ușurință, folosind materialul existent, punîndu-i pe elevi să lucreze efectiv cu el. Acesta este de fapt scopul principal: a oferi elevilor posibilitatea de a lucra nemijlocit într-un cadru optim. Cabinetul este un „laborator” adaptat cerințelor obiectelor de învățămînt care nu beneficiază, în școala tradițională, de astfel de mijloace. Lecțiile devin mai puțin aride, chiar și cea mai abstractă teorie matematică, predată într-un cabinet în care sînt vizualizate o serie întregă de elemente, poate fi făcută atrăgătoare. Aspectul vizual, concretizarea și sinteza printr-o etichetă adecvată, completarea ecchemei, figurilor explicative, a planșelor oferite de manual (un manual nu poate cuprinde totul), sistematizarea unor cunoștințe, metode didactice cu „instrumentari” necesar formării deprinderilor de lucru la discipline umaniste, bibliotecă de

profili cuprinzînd în suficiente exemplare bibliografia școlară, pa-nouri alcătuite cu gust - iată o enumerare sumară a celor continuate de obicei de aceste veritabile laboratoare didactice. În ele elevul pătrunde mai ușor în lumea științei, asimilează și își consolidează cunoștințele în contact direct, avînd strict necesar la îndemînă. Apoi, chiar și sarcina profesorului este înlesnită, el nu mai e nevoit să transporte materialul didactic în sala obișnuită de curs ori, în lipsa acestuia, să apeleze exclusiv la manual și la imaginația elevului.

Costin TUCHILA

(Continuare în pag. a V-a)

— Vocatia constructivă a brăilenului - ne spunea arhitectul-șef al județului, Crisan Popescu, șeful secției arhitectură, sistemul tehnica și investiții a consiliului popular județean - se înscrie, emblemativ, într-o perioadă a profundelor înnoiri pe toate planurile dezvoltării economico-sociale, care poartă pecetea gândirii noi, vitoare a secretarului general al partidului, tovarășul Nicolae Ceaușescu. Ceea ce s-a construit și se construiește constituie rodul indicațiilor și orientărilor date și cu prilejul deselor vizite de lucru efectuate în județul nostru. Pe parcursul dialogului, reținem perspectiva înnoirilor edificare: în acest an, printre altele, va fi finalizată execuția unor noi blocuri moderne și elegante, armonios sincronizate arhitectural, pe artele care brăilenii o numesc metaforic „Calea Soarelui”, deci pe „Calea Căărășilor în vecinătatea zonei industriale Brăilașul, pe bulevardul Dorobanților și pe bulevardul Karl Marx. Vor fi create, concomitent, condiții pentru începerea lucrărilor la noile ansambluri „Șoseaua Buzăului”, „Apollo-Baldovinesti”. De asemenea, se va termina prima etapă a restaurării și renovării centrului vechi (strada Republicii - Piața Lenin),

zonă ce urmează să se integreze armonios în ansamblul urbanistic nou. Aceasta, în cea ce privește municipiul - oraș de reședință a județului. Pe baza programelor de dezvoltare, orașul Făurei va cunoaște noi dimensiuni, unele comune - printre

o bătrînețe liniștită. În noua casă ne simțim bine! Avem condiții foarte bune, bucurărilor este mare, camerele sînt spațioase. În așteptare se află două complexe alimentare. Arhitecții și constructorii au făcut din vechia stradă, altădată un depozit kilometric

care lanca și Insurălel - vor deveni orașe agroindustriale, iar satele Brăilei își vor încheia centrul civic.

de gunoaie menajere, un bulevard care, în curînd, va rivaliza cu cele mai frumoase artere ale Brăilei. Aceleasi cuvinte, la superlativ, spuse din inimă, le reținem, din același bloc, și în apartamentele familiilor soferului de la I.T.S.A.L.A., Mihai Buruiană, și contabilei de la I.U.G. „Progresul”. Doina Nedelcu. La blocul A 36, cu opt niveluri, la apartamentul nr. 16 sîm de vorbă cu Titi Puscutea, maistrul la combinatul de fibre, celuloză și hîrtie.

BRĂILA

Noul în oglinda Dunării

veche a defectiunilor ce se ivește în decursul anilor la nivelul plafonelor celor ce locuiesc la ultimul etaj - deteriorări din cauza infiltrărilor apei de ploaie - să fie extinsă metoda constructivă acoperisurilor pivotale cu poduri false, parțială a fi folosită drept uscătoare de rufe.

— Blocul - ni se spune - a fost dat în folosință astăzi-primăvară. După cum vedeți, împreună cu soția și copiii locuim în patru

camere, de comandat, spațioase, confortabile. Ne-am mutat în luna mai. Zona este foarte frumoasă. Va fi dat în folosință și un alt proiect de construcție. Am o propunere pentru proiectanții viitoare blocuri: spre a se rezolva problema mai

„închinate” de viitoarea centură de la parter a spațiilor comerciale și de presării serviciilor ce vor fi date în curînd spre folosință. Ne decidem cu încredință. Sunăm la apartamentul nr. 18 de la ultimul nivel al blocului A 1. Tîndra familie Leontina și Nicușor Iancu (inginer la Trustul antrepriiză generală de construcții industriale și, respectiv, subinginer la Întreprinderea județeană de gospodărire comunală și localită) s-a mutat, din martie, într-un „spatiu foarte bine organizat”, dar... și în acest bloc, desti este montat, liftul nu este încă dat în folosință.

Candiano PRICEPUTU

corespondentul „Științei”

(Continuare în pag. a V-a)

ÎN CAMPANIA AGRICOLĂ DE TOAMNĂ

Acțiuni ferme, ritm de lucru susținut!

RECOLTAREA

- în cel mai scurt timp, fără pierderi!

Cu ce rezultate s-a muncit la culesul porumbului în ziua de 1 octombrie

In județe din zona I	Suprafața rămasă de recoltat - în hectare -	Suprafața culesă pe 1 octombrie - în hectare -
1. Dolj	46 108	3 400
2. Ialomița	39 199	3 082
3. Olt	21 663	2 370
4. Buzău	28 591	1 809
5. Brăila	36 875	1 610
6. Arad	25 156	1 520
7. Giurgiu	26 895	1 500
8. S. A. Ilfov	5 533	1 493
9. Timiș	57 365	1 191
10. Călărași	46 323	1 000



OLT: 45 la sută - un rezultat al bune organizări

Pînă la 1 octombrie, în unitățile cultivatoare de sfeclă de zahăr din județul Olt, aceasta a fost recoltată pe mai bine de 45 la sută din suprafață. Desi zilele nu au fost nici strop de ploaie, irigațiile din marile sisteme și din rezerve locale au suplinit în anumite măsuri precipitațiile naturale, astfel că producțiile sînt bune, peste cele planificate. Pînă în prezent, peste 200 000 tone de sfeclă de zahăr a luat drumul fabricilor prelucrătoare și spre bazele volante.

Asa cum ne informează Florina Stanicu, director adjunct al unității, la fabrica din Corabia am stat de vorbă cu Alexandru Bobonete, directorul adjunct al unității. La poartă a doua a întreprinderii, colona întregii autovehicule cu cite 2 și 3 remorci își așteptau rîndul la descărcat. Fluxul era bine organizat, iar timpul de staționare între două transporturi a fost redus. Ne s-a relatat că în fruntea unităților care recoltează și livrează ritmic, cînd este cazul acoperind și inițierile altora, se situează cooperativele agricole Vîșina Veche, Vîdăștria, Crusov, Giuvărăști, Izbiceni, Ștefan cel Mare, unele dintre acestea livrînd fabricii pînă la 3 500 tone de sfeclă de zahăr. Sînt însă unități care în nici una din zile nu s-au încadrat în graficele zilnice. Astfel, cooperativa agricolă Grădinițe, cu normă zilnică de 30 tone, nu a livrat de la începutul activității și pînă în prezent decît 90 tone.

Se impune, așadar, respectarea întocmai a măsurilor stabilite de comandamentul județean pentru agricultură, o mai bună organizare a muncii în toate unitățile agricole, astfel ca sfecla de zahăr să fie asigurată la unitățile prelucrătoare în cantitățile prevăzute zilnic.

Mihai GRIGOROȘCUȚA

TULCEA: De ce decalaje între lucrări?

În unitățile agricole din județul Tulcea, zilnic se recoltează 1 500-2 000 hectare de porumb. Din cauza ploilor căzute în această săptămîină ritmul culesului a scăzut. În zonele unde a plouat puțin, este organizată însă recoltarea. Este vorba de unitățile din consiliile agroindustriale Isacova, Greci, Somova și Horia, unde în fiecare zi din această săptămîină au fost recoltate suprafețe de porumb planificate. Există însă un decalaj mare între cantitățile de porumb recoltate și cele transportate în bazele de recepție. Deoarece la sută din porumbul recoltat a fost transportat din cîmp. Analizînd această situație, comandamentul județean pentru coordonarea lucrărilor agricole a stabilit măsuri concrete pentru transportul operativ al producției la bazele de recepție. La nivelul fiecărei unități, în funcție de producția care se realizează zilnic, au fost asigurate, pe lîngă mijloacele de transport proprii, și alte autocamioane de la întreprinderile de transport din județ. Astfel, zilnic au fost concentrate la transport producții agricole mijloace care însumează o capacitate de peste 2 500 tone, majoritatea fiind destinate transportării porumbului în bazele de recepție. În fiecare unitate au fost organizate echipe de cooperatori, de oameni ai muncii de la sate pentru încărcarea și descărcarea operativă a mijloacelor de transport. În scopul creșterii

productivității și efectuării a minimum 3 drumuri pe zi, încărcarea se face cu saci și cosuri, iar în bazele de recepție descărcarea se efectuează mecanizat.

Am urmat în mai multe zone ale județului cum sînt aplicate aceste măsuri, cum se acționează pentru punerea în timp scurt la dispoziție a producției de porumb. O precizare se impune din capul locului: acolo unde munca a fost organizată temeinic, întreaga producție de porumb culesă ajunge în aceeași zi în bazele de recepție. „În această toamnă, care s-a dovedit încheiată de câștigători, ne-am propus să nu depozităm nimic din producția de porumb în cîmp, ne spunea tovarășul Ion Nicolae, președintele consiliului agroindustrial Horia. Cu excepția unei singure unități — cooperativa agricolă de producție Valea Teilor, unde au fost depozitate 50 de tone de porumb în cîmp pe o platformă de 90 cent — în celelalte unități tot ce s-a recoltat s-a transportat în aceeași zi. Folosim în primul rînd mijloacele de transport ale cooperativei agricole și mai ales atelejale”. Într-adevăr, în toate unitățile din acest consiliu agroindustrial mijloacele de transport efectuează zilnic 4-5 curse la distanțe de aproximativ 100-150 kilometri. Cu aceeași răspundere se acționează și în unitățile din consiliile agroindustriale Isacova și Somova, unde întregă producție de porumb recolta-

ARGEȘ: Flux firesc - din cîmp direct la consumatori

În județul Argeș s-au cultivat 1 839 hectare cu cartofi. În vederea intensificării recoltării, din această săptămîină județeană, în această lucrare au fost mobilizate importante forțe umane de la sate. Ca atare, pînă la 1 octombrie recolta a fost strînsă de pe 53 la sută din suprafața cultivată.

Sînt numeroase unități agricole în care lucrările sînt avansate. În consiliile agroindustriale Cîmpulung și Șilpenei zilnic participă la muncă, din zori și pînă seara tirzi, 3 000-4 000 de oameni. În unitățile cultivatoare din aceste consilii agroindustriale, cartofii recoltați sînt sortați pe calități și livrați în aceeași zi la fondul de stat. Nici o cantitate nu rămîne peste noapte pe cîmp. Lucrîndu-se cu spor, bine organizat există garanția că pînă la sfîrșitul acestei săptămîini se va încheia recoltarea cartofilor.

La cooperativele agricole Boteni și Mihăești, lucrările de recoltare se desfășoară din plin. În principal, meritul revine bune organizării a muncii. În aceste unități, întreaga suprafață cultivată cu cartofi este an-

Rahmanu, de exemplu, din cele peste 2 000 tone de porumb recoltate au fost transportate doar 200 de tone, iar în ziua a doua, nostru nici unul din cele 110 autocamioane repartizate să transporte porumbul nu lucrau. Motivul? Nu existau oameni să le încarce.

Reculal AMIHULESEI

gajată în acord global. Terenurile lucrate cu grijă au asigurat recoltă dintre cele mai bune. Intens se desfășoară lucrările și în cooperativa agricolă Titești, care a cultivat 75 hectare cu cartofi. Aici, acum se recoltează cartofii de pe ultimele hectare. Tehniciana Ioana Teodorescu, președintele cooperativei agricole, ne spune: „În vederea intensificării lucrărilor și a usurării muncii folosim la dislocarea cartofilor rațiile trase de cal de umăr, care cu 300 cooperatori adună și sortează tuberculii pe care îi încarcă în autocamion spre a fi livrați destinațiilor. Terenul eliberat este arat imediat în vederea însămînțării lui cu grîu. În citeva zile vom încheia recoltarea cartofilor”.

Si în alte consilii agroindustriale — Merisari, Domnești, Pitesti și Topoloveni — un mare număr de oameni lucrează la strîngerea cartofilor. Peste tot, terenurile eliberate sînt lucrate în primire de către tractoriștii în vederea pregătirii și însămînțării lor cu grîu.

Georgehe CIRȘTEA

SUCEAVA: S-au „împotmolit” la sortarea cartofilor

În județul Suceava, pînă în seara zilei de 1 octombrie, cartofii au fost recoltați de pe 87 la sută din suprafața cultivată. Însă din cantitatea de 423 000 tone cartofi recoltați au fost transportate la bazele de recepție, precum și pentru sămînța proprie în cooperativele agricole numai aproximativ 100 000 tone. Iată de ce l-am adresat tovarășei Rodica Leșanu, director general al direcției agricole județene. Întrebarea de ce întârzie transportul cartofilor.

— Recoltarea cartofilor — ne-a răspuns directorul — a început din plin după 15 septembrie. Ritmul realizat a fost intens, astfel încît acum este de efectuat un mare volum de muncă la sortare. Cele mai multe cooperative agricole și-au organizat bine munca și reușesc să sorteze cantități mai mari. În celelalte, cum sînt cele din Drăgoiești, Dărmănești, Horodniceni, nu s-au mobilizat toate forțele satorilor la această acțiune și sortarea se desfășoară mai încet. De aceea, comandamentul agricol județean a inițiat,

în ultimele zile, acțiuni de antrenare a tuturor locuitorilor de la sate la sortarea cartofilor. Totodată, în aprilul cooperativelor au venit peste 20 000 elevi, precum și citeva mii de oameni ai muncii din întreprinderi și instituții de la orașe. Ca atare, a sporit atît cantitatea de cartofi sortată, cît și cea transportată. Astfel, în ziua de 28 septembrie au fost transportate la bazele de recepție 6 287 tone, față de o cantitate zilnică planificată de 3 000 tone.

Am aflat, de asemenea, că în unitățile din consiliile agroindustriale Rădăuți, Veresti, Suceava, unități agricole aflate la o distanță mică de 10 km de bazele de recepție, se folosesc la transport și atelejale din comune. Întrucît în această zonă temperatura a scăzut, au fost luate măsuri de protejare a cartofilor aflați în grămezi, la capetele soarelui. Trebuie acționat în vederea intensificării transportului, astfel încît să se evite orice pierdere.

Sava BEJINARIU

Stringerea și depozitarea producției de porumb sînt lucrările prioritare, la care trebuie concentrate acum cu prioritate principalele forțe umane și mijloace mecanice din agricultură. Aceasta reprezintă o cerință majoră, impusă de evoluția vremii — timp instabil, caracterizat prin ploii și temperaturi scăzute, condiții în care grăbirea și încheierea recoltării în cel mai scurt timp posibil sînt hotărîtoare pentru înfăptuirea cu desăvîrșire a pierderilor de producție.

Iată de ce, pentru încheierea recoltării porumbului cel tîrziu pînă la 10 octombrie, decisivă este realizarea și depășirea ritmurilor de lucru stabilite la cules în fiecare unitate agricolă. În tabelul de mai sus sînt înscrise vitezele de lucru înregistrate în ziua de 1 octombrie în județe din zona întâi, județe care dețin și cele mai mari suprafețe cultivate cu porumb. Este evident pentru oricine că aceste viteze sînt necorespunzătoare și că ele se situează cu mult sub nivelul planificat. O explicație obiectivă a rezultatelor slabe din ziua de 1 octombrie la culesul porumbului a constituie ploile care au căzut la începutul acestei săptămîini și care au stîrjnit desfășurarea normală a lucrărilor. Fără a minimaliza acest aspect, se impune totuși precizarea că aceste rezultate ar fi putut fi substanțial mai mari dacă în toate unitățile agricole ar fi existat preocuparea pentru identificarea cu operativitate a parcelelor zvîntate, unde se putea lucra. Acesta este un fapt confirmat de județele Dolj, Ialomița și Olt, ale căror realizări din ziua de 1 octombrie se situează cu mult peste rezultatele celorlalte județe din zona întâi.

Suprafața culesă cu porumb pe ansamblul țării în ziua de 1 octombrie — doar 59 307 HECTARE — se situează cu puțin peste jumătate față de ritmul

zilnic cit ar trebui realizat ca recoltarea să se poată încheia peste tot în 10 zile. Stadiul culesului și în celelalte județe situate în zonele a II-a și a III-a, unde de favorabilitate indică, de asemenea, că și în aceste zone lucrările sînt mult întîrziate. Cu deosebire trebuie să stea în atenția factorilor de răspundere ai organelor agricole județene răminem în urmă serioase existente în județele din zona a III-a, unde, pe ansamblu, porumbul a fost cules doar de pe 30 la sută din suprafețele cultivate. Cum poate fi explicat faptul că la 1 octombrie, în județul Alba porumbul era cules de pe 76 la sută din prevederi, în timp ce în județele învecinate realizările abia însumează 29 la sută din prevederi în județul Cluj, 21 la sută în județul Sibiu și 56 la sută în județul Hunedoara? Desigur, nu poate fi vorba decît de modul diferit în care este organizată și se desfășoară această importantă acțiune în fiecare din aceste județe.

Toate aceste date, ce denotă o situație încă necorespunzătoare la culesul porumbului, evidențiază cu pregnanță necesitatea urgentării la maximum a recoltării în zilele următoare. Și trebuie spus că toate unitățile agricole dispun de forțele necesare pentru a intensifica mult ritmul recoltării. Pentru aceasta, datoria organelor și a organizațiilor de partid de la sate, a organelor agricole județene, a consiliilor populare și a conducerii unităților agricole este de a asigura pretutindeni mobilizarea puternică la munca în cîmp a tuturor cooperativilor, practica a întregii forțe active de la sate. La aceasta trebuie adăugată cerința organizării temeinice a muncii și desfășurării întregii activități în ordine și disciplină ferme, condiții hotărîtoare pentru creșterea vitezelor de lucru și încheierea recoltării în cel mai scurt timp.

SEMĂNATUL - lucrări de calitate, încheiate grabnic!

Cu ce viteze a avansat semănatul grîului în ziua de 1 octombrie

In județe din zona a III-a	Suprafața rămasă de semănat - în hectare -	Suprafața semănată în ziua de 1 octombrie - în hectare -
1. Mureș	23 197	4 759
2. Suceava	1 783	4 117
3. Cluj	18 882	3 850
4. Hunedoara	10 365	2 709
5. Alba	13 460	1 683
6. Sibiu	12 521	1 426
7. Covasna	3 300	1 130
8. Sălaj	16 080	1 110
9. Harghita	8 289	868
10. Bistrița-Năsăud	1 970	817



CE ÎNTRERPRINDEȚI PENTRU RECUPERAREA RĂMINERILOR ÎN URMĂ?

HUNEDOARA: Într-o singură zi cu 15 la sută mai mult!

Ne răspunde Ioan Iuga, directorul trustului județean S.M.A.: — Pentru recuperarea răminelor în urmă la pregătirea terenului și semănat, înregistrate în unele unități agricole din județul Hunedoara, comandamentul pentru agricultură a luat măsuri organizatorice și tehnice. În fiecare stațiune pentru mecanizarea agriculturii sînt organizate vizează folosirea întregă a parcului de tractoare și mașini agricole. Zilnic sînt repartizate la arat 200 tractoare, care sînt grupate în formații mari de lucru și se deplasează pe bază de grafic, de la o unitate la alta. În multe locuri se lucrează în schimburi prelungite și de noapte. Seara, după ora 19, toate tractoarele de la semănat sau recoltat sînt dirijate la efectuarea araturilor. Șefii de secții S.M.A. și de formații lucrează efectiv în schimburi, pe tractoare. Ca urmare a acestor măsuri, în ziua de 1 octombrie procentul la însămînțarea grîului a crescut, pe ansamblul județului, de la 30 la 45 la sută. Au mai rămas de arat 5 000 hectare, lucrare ce se va încheia în cursul zilei de duminică.

Am urmat în mai multe unități agricole modul în care se acționează pentru aplicarea măsurilor arătate mai sus. La C.P. Romos, de exemplu, se lucrează la însămînțarea grîului pe o suprafață de peste 200 hectare. Mecanizatorii și realizarea normele zilnice atî la pregătirea patului germinativ, cit și la semănat. Semănatul grîului se desfășoară numai în prezenta inginerului-șef al unității, Mircea Pătrînjău. Cu răspundere se munceste și în coo-

MUREȘ: În sfîrșit, un ritm de lucru pe măsura posibilităților

Lucrînd alături de cei 6 mecanizatori ai noștri, semănatul grîului se va încheia în timp scurt”. Pe ogoarele C.A.P. Turdăsi, la arat și pregătirea terenului se lucrează și noaptea. O formație de 7 tractoriști ara, la lumina farurilor, sub supravegherea atenției specialistului unității. Formația de mecanizatori de arat era sosită de la S.M.A. Luncoiu, dintr-o zonă colinară unde s-a încheiat semănatul.

Sabin CERBU

DIMBOVIȚA: A crescut viteza la arat

Virgil Nicolescu, director general al direcției agricole județene, ne-a spus: — Semănatul grîului este întîrziat, în esență, datorită unor deficiențe ce s-au manifestat în activitatea unui important număr de unități agricole. Este de menționat, mai întîi, în acest sens, nerealizarea vitezelor zilnice planificate la recoltarea culturilor premergătoare, ceea ce a dus la încoperă cu întîrzieri a araturilor și semănatului pe însemnate suprafețe. O cauză o constituie, de asemenea, organizarea necorespunzătoare a lucrărilor de arat, pregătire a terenului și semănat în unele unități. As că în această privință, întreprinderile de unități — avem ca preocupare principală în aceste zile să utilizăm cu maximă eficiență toate utilajele și timpul bun de lucru. În același timp, au fost suplimentate forțele la strîngerea recoltelor prin mobilizarea unui număr sporit de oameni ai muncii din unitățile industriale și elcivi. Ne-au venit în ajutor și ploile căzute în ultimele zile, astfel că viteza la arat a crescut cu peste 50 la sută, iar lucrările de pregătire a terenului sînt în număr mai mic.

RECUPERAREA RĂMINERILOR ÎN URMĂ?

Virgil Nicolescu, director general al direcției agricole județene, ne-a spus: — Semănatul grîului este întîrziat, în esență, datorită unor deficiențe ce s-au manifestat în activitatea unui important număr de unități agricole. Este de menționat, mai întîi, în acest sens, nerealizarea vitezelor zilnice planificate la recoltarea culturilor premergătoare, ceea ce a dus la încoperă cu întîrzieri a araturilor și semănatului pe însemnate suprafețe. O cauză o constituie, de asemenea, organizarea necorespunzătoare a lucrărilor de arat, pregătire a terenului și semănat în unele unități. As că în această privință, întreprinderile de unități — avem ca preocupare principală în aceste zile să utilizăm cu maximă eficiență toate utilajele și timpul bun de lucru. În același timp, au fost suplimentate forțele la strîngerea recoltelor prin mobilizarea unui număr sporit de oameni ai muncii din unitățile industriale și elcivi. Ne-au venit în ajutor și ploile căzute în ultimele zile, astfel că viteza la arat a crescut cu peste 50 la sută, iar lucrările de pregătire a terenului sînt în număr mai mic.

Georgehe MANEA

în numărul de ieri al ziarului „Șcînteia” publicăm un tabel din care rezultă întîrzierea însămînțării grîului în județele din zona a III-a, la data de 30 septembrie. Cum s-a acționat în aceste județe pentru creșterea vitezelor la semănat? Pe ansamblul zonei a III-a, în ziua de 1 octombrie au fost semăntate cu grîu 23 686 hectare, ceea ce însumează o creștere a realizărilor cu 6 la sută. Dar, după cum reiese din tabelul de mai sus, dacă în unele județe — Suceava, Covasna, Mureș, Cluj, Hunedoara, Bistrița-Năsăud — raportat la suprafața ce a mai rămas de semănat, s-au înregistrat viteze de lucru bune și foarte bune, în celelalte județe realizările sînt cu mult sub posibilități și nu permit încheierea însămînțării grîului în 4-5 zile, așa cum s-a stabilit pentru această zonă. Faptul că în unele județe din această zonă semănatul este în stadiul final, iar în altele abia la jumătate, impune cu acuitate ca peste tot, generalizînd experiența fruntașilor, să se lucreze cu toate forțele la arat, pregătirea terenului și semănat, astfel încît însămînțarea grîului să se încheie cit mai grabnic posibil.

Pe ansamblul țării, în ziua de 1 octombrie au fost semăntate peste 141 000 hectare, ceea ce în-

sumează o creștere simțitoare a vitezei de lucru, aceasta fiind mai mică doar cu circa 9 000 hectare decît ceea ce trebuie realizată pentru încheierea însămînțării în toate județele pînă la data de 10 octombrie. Experiența județelor fruntașe dovedește însă că viteza la semănat poate crește substanțial. Pentru aceasta este nevoie să fie concentrate forțe suplimentare la arat, iar activitatea să fie organizată în schimburi prelungite sau în două schimburi, astfel încît arăturile să fie încheiate pînă duminică, pe ultimele 177 000 hectare ce au mai rămas pentru însămînțarea grîului. În mod asemănător trebuie să se acționeze și la pregătirea terenului pentru a se crea un front larg de lucru pentru semănat. În scopul menținerii unui ritm de lucru ridicat, organele agricole de specialitate au datoria ca pe măsura ce în anumite zone semănatul avansează și se apropie de final să organizeze viteză de intrajucare prin redistribuirea mijloacelor mecanice în unitățile rămase în urmă. Este de datoria specialiștilor și a cadrelor de conducere din unități de a folosi din plin condițiile prielnice create de ploile căzute, pentru a intensifica mult ritmul lucrărilor și a încheia însămînțarea grîului pretutindeni numai în limitele perioadelor de timp stabilite.

Georgehe GIURGIU

ORDINE, DISCIPLINĂ, RĂSPUNDERE PENTRU REALIZAREA PLANULUI!

INVESTIȚIILE

Toate obiectivele — în funcțiune la termenele stabilite!

Echipamentele tehnologice să fie livrate urgent!

In acest an, la Centrala electrică de termocentrală Lignit din Arad trebuie puse în funcțiune două cazane de abur, a câte 100 tone abur pe oră fiecare, și grupul nr. 1 de 50 MW. Fără să ne întrebăm, deci: care este stadiul lucrărilor, dar mai ales cum se acționează pentru realizarea termenului planificat. Tovarășul Mircea Mociușchi, director adjunct la Întreprinderea electrocentrală Arad, beneficiara investiției, ne-a precizat de la început că în momentul de față, punerea în funcțiune a celor două cazane de 100 tone abur pe oră este condiționată de o singură problemă: realizarea a 8 kilometri de conductă de gaz pentru suport flacără. Din cei 11 kilometri de conductă, trei au fost executați încă de la începutul anului, dar din luna martie Antrepriza de construcții-montaj conducte magistrale din Bravay n-a putut discuta pentru simplul fapt că nu se mai află pe șantierul termocentrală din Arad, urmînd să revină abia cînd se va asigura conductă respectivă. Am aflat în schimb, cu sprijinul beneficiarului, că respectiva conductă trebuie produsă de Întreprinderea de țevi sudate din Zimnic și de Întreprinderea de țevi „Colentina” București. Desi s-au făcut numeroase intervenții, destul de multe din acestea din partea Ministerului Energiei Electrice, problema rămîne nerolozată, iar fără conductă cele două cazane nu vor intra în funcțiune, deoarece nu vor dispune de gazul necesar. Lucru de altfel valabil și pentru primul grup de 50 MW. În cursul investiției noastre ne-am oprit, de altfel, din motive lesne de înțeles, mai mult asupra acestui grup, care ar trebui pus în funcțiune pînă cel tîrziu la 31 decembrie ac.

— Lucrarea a întreprins mult deoatreci lipsesc unele echipamente, ne spune tovarășul Mircea Mociușchi. Sînt restante mari în livrarea furniturilor la cantitatea de 420 tone abur pe oră. Avem un delegat permanent la București, s-au făcut intervenții la toate nivelurile, dar Întreprinderea „Vulcan” București mai are încă de livrat 850 tone furnituri. Tot pentru cazan trebuie să sosenască imbuturile, morile de cărbune, supraîncălzitorii etc. Așadar, restante multe, care ne fac să punem întrebarea: mai poate fi dat în folosință, în acest an, grupul de 50 MW de la centrala din Arad? Să vedem însă ce fac constructorii. Brigada nr. 4 a Antreprizei de construcții industriale Arad este preocupată de crearea frontului de lucru pentru turbina. În acest scop, a terminat fundația, lucrăză la turnarea „cotei

PE ȘANTIERUL C. E. T. ARAD

zero”, la închiderea sălii turbinatei, montarea structurii metalice pentru platforma de deservire a turboagregatului, construcția casei ferată de acces, existența posibilității cu toate aceste lucrări să fie terminate rapid. Fată de grafice, lucrările sînt însă rămase în urmă. De ce?

În primul semestru, precizează ing. Gheorghe Colocaru, șeful brigăzii respective, din cauza unor deficiențe în organizarea activității pe șantier, a asigurării întinzere a pomilor „HEBE” necesare sistemului general de coborîre a nivelului apelor freactice în vederea efectuării lucrărilor la o adîncime de minus 6,5 metri și desol defectiuni intervenite în funcționarea macaralelor, a întârziat executia lucrărilor de fundații și structură la sala turboagregatului nr. 1. Pentru recuperarea restanțelor, am trecut la utilizarea utilitatilor prefabricate în realizarea întregii structuri de rezistență, inclusiv a fundațiilor și culevlor.

În felul acesta am recuperat întârzierile de cître o lună de zile. Pe de altă parte, am luat măsura concentrării de efective, mai ales de dulgheri și lăcătuși, am organizat schimburi prelungite de lucru, deosebi la turnările de betonare.

Cu urmare a acestor măsuri, a fost predat întregul front de lucru pentru partea electrică și de automatizare aferentă primului grup și s-au asigurat fronturile necesare pentru montarea utilitatilor. Cu toate acestea, mai există și în prezent unele restante la stadiu de pompă Bagger, stadiu de pompă apă rece și turnul de răcire. Dacă în cazul turnului de răcire lucrările avansează repede și sînt condiții ca la 30 octombrie gîsirea să fie încheiată, la cele două stadii situația este mai complicată. Aici sînt necesare minimum 20 de pompe „HEBE” pentru a putea țese la coborîrea nivelului apelor freactice și la efectuarea lucrărilor de construcție. Procurarea pomelor, nu se spune, este însă o problemă ce depășește posibilitățile de rezolvare ale antreprizei din Arad și este nevoie de sprijinul Ministerului Construcțiilor Industriale.

Tristul de antrepriză energo-montaj București, care montează cazanul și turboagregatul, întreprinde la rândul lui o nerolozată valorică a planului de cîteva zeci de milioane de lei. Paradoxal, tristul respectiv a încheiat lucrările la cele două cazane de 100 tone și acum efectuează montajul la cazanul nr. 1 și 2 de 420 tone abur pe oră. Nerolozările provia însă din restante în livrarea utilitatilor sau din cauza unor livrări neconforme cu ordinea tehnologică de montaj. Pentru recuperarea restanțelor se impune prin urmare o mobilizare exemplară din partea constructorilor, cît și a furnizorilor de utilaje.

Cînd planificarea nu știe ce se întîmplă pe șantier...

Referindu-ne la noile capacități aflate în construcție la Întreprinderea de mașini agricole „Semnătorea” din București, în urmă cu un an de zile

(n.n. vezi „Scînteia” din 9 octombrie 1986) semnalam faptul nedoriți că stadiul lucrărilor este mult rîmas în urmă comparativ cu graficele de execu-



ție. Cauzele constau în lipsa de efective de muncitori, la care se adăuga și o slabă preocupare a constructorilor pentru organizarea riguroasă a activității. Neajunsuri amplificate de colaborarea necorespunzătoare în probleme esențiale pe întreaga filieră beneficiar-constructor-montor.

Ce se întîmplă acum pe șantier? Cu toate eforturile făcute, stadiul actual al lucrărilor, se situează sub plan nu numai la hala de montaj general, ci și la alte obiective, cum ar fi: buclă, magazia generală mecanizată. Din cauza nerespectării graficului de turnare a fundațiilor la linia de formare-turnare automată, se află în stoc importante cantități de utilaje tehnologice, unele aduse din import. O situație similară înfîlînă și la secția forjă, la care, de peste un an de zile, nu s-a turnat fundația pentru noul cîcan de 2,5 tone. Ca să nu mai vorbim de hala de prelucrat tablă și profile la care lucrările nici nu au fost atinse, deoarece beneficiarul nu dispune de fondurile necesare pentru deschiderea finanțării.

PE ȘANTIERUL ÎNTEPRINDERII „SEMĂNĂTOAREA”

Cum s-a putut ajunge la o asemenea situație „normală”? Iată ce ne explică tovarășul Irina Cruceanu, șef birou investiții în unitatea beneficiară:

— Planul de investiții pe acest an nu a fost corelat cu necesitățile legate de punerea în funcțiune a lucrării. La capitalul de construcții-montaj a fost alocat doar 30 milioane lei, cu mult sub posibilitățile reale ale constructorului. De asemenea, desl pentru acest an constructorul avea încheiate contracte cu furnizorii de utilaje în valoare de 320 milioane, nu s-au aprobat doar 40 milioane lei. În acest caz, terminîndu-se fondurile la 30 iunie, nu am mai avut practic ce plăti pe constructor.

Anul trecut, planul nu s-a putut realiza integral deoarece a fost prea mare, iar acum este mai mic. Cu soluții s-au căutat pentru depășirea acestei inexplicabile situații?

— Decamdată, cu ajutorul unor echipe specializate alcătuite din muncitori ai întreprinderii noastre, am preluat montajul unor utilaje în principiu la linia de montaj general și așteptăm să ni se adrebe corelarea planului cu necesitățile reale ale investiției. Precizez că din luna martie sîntem în imposibilitate de a mai plăti pe constructori. În aceste condiții, constructorii și-au retras cea mai mare parte din personalul muncitor, păstrînd doar un efectiv redus, de cître 30-40 de oameni.

Acestea sînt explicațiile furnizate de către beneficiar. Ele sînt în evidență formalismul și lipsa de interes cu care au fost tratate problemele complexe ale acestui important obiectiv de investiții. Este greu de înțeles și de acceptat situația creată cînd capacități importante, începute cu doi ani și jumătate în urmă, se află și acum sub semnul incertitudinii, în loc să producă din plin. Dacă Întreprinderea bucuresteană, în calitate de beneficiar, nu a putut să soluționeze această problemă, de ce atunci nici centrala coordonatoare și nici conducerea Ministerului Industriei Construcțiilor de Mașini nu au inițiat toate demersurile impuse de reglementarea actuală a stării de lucruri? Economia națională are nevoie atîrîntă de mașinile agricole produse la „Semnătorea”.

În actuala campanie agricolă, în campania viticolă, se contează, așa cum este și firesc de altfel, foarte mult pe ele. Pot fi executate lucrările din timp cu justificarea rădăcinilor? „viciu” de planificare, o investiție importantă nu a fost terminată și, ca atare, mașinile agricole alocate în această producție? Este o întrebare meritată și îndemne serioasă la meditație factorii răspunzători de crearea acestor situații, dar mai ales să determine să treacă la acțiune.

Si, pentru a-l convinge și mai mult de necesitatea de a lua măsuri hotărîte în această privință, redăm în continuare opinia montorilor.

— Lucrările s-au desfășurat normal pînă la 30 iunie, dată la care au fost cheltuite fondurile aprobate prin plan, ne-a precizat ing. Ionel Sava, șef brigăzii de montaj. În pofida demersurilor făcute de a ni se aproba să lucrăm peste plan, acest lucru n-a putut fi obținut.

Ca urmare, centrala noastră a dispus, conform legislației în vigoare, sistarea lucrărilor. Am dispersat o parte din forța de muncă pe șantierul Întreprinderii bucurestene „Republica” și pe platforma chimică de la Giurgiu, iar cu cei rămași am continuat lucrul, dar într-un ritm evident mai lent.

Orice alt comentariu este de prisos... Un șantier important, un obiectiv de investiții de care economia națională are absolut nevoie se află în situația nefavorabilă de așteptă rezolvarea unei incurtături, care — considerăm noi — ar fi putut fi lesne evitată. Cu condiția ca factorii răspunzători de crearea acestei situații să-și fi făcut datoria. Cum este și firesc, așteptăm răspunsul cuvenit la semnalul nostru.

Semnle de pe șantier

Grupaj realizat de
Cristian ANTONESCU, Tristan MIHUȚA, Virgil MIHAILOVICI

● O întrebare pe adresa furnizorilor de utilaje și proiectanților noller capacități aflate în construcție la Întreprinderea de mașini agricole „Semnătorea” din București, în urmă cu un an de zile

● Timpul se răcește. Motiv cu care constructorii de pe șantierul Combinatului de utilaj greu din Cluj-Napoca s-au grăbesc. Mai ales că au mult de lucru. Și mai ales că dispun de potențialul uman și tehnic care de accelerarea ritmului de lucru pe șantier. Intrinsecă odată toate condițiile pentru a desfășura o activitate susținută pe șantier. O singură condiție ar mai trebui lăsată în considerație: respectarea riguroasă a propriilor programe de măsuri.

● Cit de modern și eficient lucrează constructorii pe șantierul Întreprinderii de medicamente din Tirgu Mures I. Ce păcat însă că eforturile lor nu sînt sprijinite și de Combinatul de fabricație din Săvinești, care n-a livrat două utilaje importante: mașina de ambalat flacone și mașina de măsurat și alectat comprimate în flacone.

ENERGIA

Asigurată la nivelul cerințelor, riguros economisită!

Ce întreprindeți pentru

FUNCȚIONAREA TERMOCENTRALELOR LA CAPACITATEA MAXIMĂ?

PREZENȚI IERI ÎN MILOCUL UNOR COLECTIVE DE ENERGETICIENI,
REPORTERII ȘI CORESPONDENȚII „SCINTEII” TRANSMIT:

ORADEA

Randamente superioare la toate instalațiile

Energeticienii orădeni cunosc importanța fiecărui kilowatt pus în funcțiune. Dovadă sînt rezultatele obținute de la începutul anului și pînă în prezent: furnizarea a peste 57 milioane kWh energie electrică pe bază de cărbune. Bilant care va fi consolidat și în continuare. Convingere exemplară hotărît și joi, în cadrul adunării cu activul de partid din Întreprinderea, prițel cu care au fost dezbătute măsurile ce trebuie aplicate pentru asigurarea parametrilor maximi a termocentralei în perioada de iarnă. Sugestiv este însă faptul că analiza s-a desfășurat pe șantierul termocentralei Oradea-Est.

Dincolo de relevarea unor experiențe pozitive, dermne de un larg interes, neajunsurile au fost dezbătute cu conștiință că Întreprinderea orădeană dispune de capacități de a obține rezultate mult mai bune. Am izbucnit multe lucruri bune, realizînd și în prezent sarcina de funcționare stabilită prin program — ne spune inginerul Sorin Ungur, directorul întreprinderii. Privindu-ne însă critice activitatea, înțelegem lesne că și la fruntea este loc de mai bine. Să ne gîndim doar că avem încă lucruri în discuție în ce privește gradul de uti-

lizare a capacităților, că nu întodeauna asigurăm buna funcționare a unor agregate. Iată de ce creșterea exigenței față de propria muncă exprimă cuvința de ordine pentru noi toți!

Disciplina, condiție primordială pentru bunul mers al producției, a fost abordată de toți vorbitorii cu o îndatorire de înaltă răspundere muncitorească. Fără disciplina exemplară, fără ordine, apăsător în producție este de neconceput împlinirea măsurilor ce le-am adoptat — conchidea maestrul principal Gheorghe Filip, secretarul comitetului de partid din Întreprindere.

Se cuvine subliniat faptul că propunerile făcute și-au găsit materializarea într-un amplu program de acțiune, din care reținem:

● Realizarea pînă la sfîrșitul lunii octombrie a tuturor măsurilor stabilite pentru trecerea verii de iarnă.

● Executarea, în această lună, a supraîncălzirii depozitului de zgură de la Sântău Mic și procurarea a 1.000 metri leavă sudată elocidal pentru înlocuirea conductelor uzate.

● Asigurarea stocului necesar pentru cele două termocentrale și completarea celui de cărbune la termocentrala Oradea-Est.

Ioan LAZA

GIURGIU

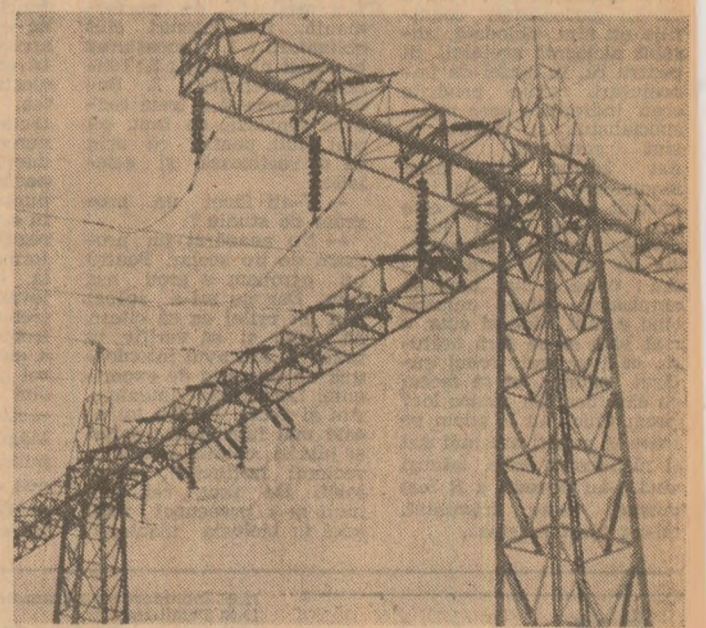
Exigență sporită față de propria activitate

Centrala electrică și de termocentrală din Giurgiu, care funcționează pe bază de cărbune, se numără printre unitățile mai noi din cadrul sistemului energetic național. Cu toate acestea, încă de la punerea în funcțiune a primului grup de 50 MW și chiar și în prezent, aici există o puțică de necesitate de a se face ordine în ce privește depozitarea, evidența și gospodărirea materialelor și utilitatilor necesare reparațiilor.

Pe baza observațiilor critice formulate în cadrul adunării și a propunerilor făcute de către comisiile și muncitorii pentru inițierea neîntîrziată a stărilor de lucru negative existente, pentru înținutarea la fiecare loc de muncă a unui înalt spirit de răspundere, de ordine și disciplină, adunarea generală a cerut comitetului de partid, organizațiilor de bază, conducerea întreprinderii să ia o serie de măsuri urgente, care să vizeze cu prioritate: urgentarea termenilor măsurilor de acțiune nr. 2, asigurarea unor materiale restante de la Întreprinderea „Vulcan”, cum ar fi cele aproape 40 tone de serpentine pentru înfășurarea la fiecare agregat și altele.

Prin întreaga sa desfășurare, adunarea generală a organizat de partid cu întregul personal muncitor de la C.E.T. Giurgiu a făcut dovada răspunderii muncitorești a acestui colectiv, a hotărîrii lui de a munci fără preget pentru eliminarea neajunsurilor care se mai manifestă în prezent în activitatea unității.

Ion MANEA



BUCUREȘTI

Sprijin prompt al specialiștilor din cercetare

Toate centralele să funcționeze la întreaga capacitate, să puleze continuu o cantitate cît mai mare de energie electrică în sistemul energetic național! Acesta este cerința de maximă răspundere patriotică și muncitorească pusă acum în fața energeticienilor, a tuturor colectivului de oameni ai muncii cu răspundere în asigurarea și dezvoltarea bazei energetice și a bazei de maximă răspundere sarcinile ce le revin în această situație (nr. vineri, 2 octombrie) s-a luat hotărîrea să se termine pînă la 150 de recepționeri de calitate în Întreprinderea care au de executat utilaje pentru reparații capitale sau investiții în domeniul energetic. Comitetul, un mare număr de specialiști din institut și din prezent în momentul de față la termocentralele Turceni și Rovinari, unde acordă asistență tehnică pentru operațiile de reparații și modernizări la unele grupuri energetice. Dar nu numai în aceste termocentrale. Prezența permanentă a specialiștilor noștri poate fi remarcată în cadrul unor echipe complexe, alături de alți specialiști din aparatul ministerului, Institutului de studii și proiectări energetice și de la Centrala industrială pentru producerea energiei electrice și termice, în ale 5 termocentrale care ridică problema de funcționare la ora actuală. Este vorba de centralele electrice de la Drobeta-Turnu Severin, Giurgiu, Anina, Dolcești și Paroseni. Aceste echipe mixte au sarcina să rezolve operativ toate problemele legate de funcționarea la parametri normali a tuturor grupurilor energetice.

De asemenea, pentru buna funcționare a grupurilor energetice și creșterea timpului lor de disponibilitate acționăm în prezent pentru adoptarea, încă în faza de proiect, a unor soluții eficiente de organizare a fluxurilor de reparații, pentru dotarea cu dispozitive de reparații care să conducă la creșterea productivității muncii, pentru creșterea aportului în etitului la realizarea unor părți componente, instalării, aparatură de măsură și control și mese de schimb.

Trăgînd învîntămintele cuvenite din situația creată la unele termocentrale din țară, toți oamenii muncii din Institutul central de cercetări energetice sînt conștienți de răspunderea care le revine pentru asigurarea funcționării în condiții normale și la parametri ridicați a unităților energetice.

Ce alte sarcini are Institutul în asigurarea condițiilor de funcționare a instalațiilor energetice?

Vlădci RADU

CONVORBIRI CU PROMOTORII AI SPIRITULUI REVOLUȚIONAR

— Eu așa gândesc, așa înțeleg și e normal să...

Este extrem de important să ai irizații. Dar și mai important este să le știi...

Nici nu e în firea mea. Apoi am înțeles. În cazul de față, cu pumnul în...

Profilul întreprinderii de masini-agregat și subsanabile auto...

Festivalul național „CÎNTAREA ROMÂNIEI”

popularizeze inițiativa muncitorească, festivalul, gazete de...

unor variate energii, el se situează și se fixează pe un teren...

nală, conștiința morală și cea culturală. În acest sens, preocuparea de a găsi modalitățile...

COMPETENȚA — o datorie de conștiință

O cuvântare precizată discută această temă în locușorul în timpul prezentației...

nevoie de rădăcini puternice, de hrană în sol și de apă...

— Vi l-am spus mai pe înțeles, chestia cu... tehnologia...

— Interesant. Care? — În primul și în primul rînd, exigența față de...

IZVOARE ALE CREATIVITĂȚII

tatea lor concretă, eficiența. Mal ales în secțiile de școlii filiate...

muncii, la ce acțiuni obștești li-a dus contribuția...

Amintind variatele forme ale muncii politice de masă care se...

tv 13.00 Telex 13.05 La sîrșit de săptămîna...

vremea Institutul de meteorologie și hidrologie comunică timpul probabil...

Stăruind în Vecinii Dispușele mărunte stîrnesc adesea în jur...

Mihai CARANFIL Nouă și modernă Casă de cultură...

„Amfiteatru” — una din noile săli ale Teatrului Național...

Arta actorului și respectul pentru spectator La Teatrul Național din Capitală...

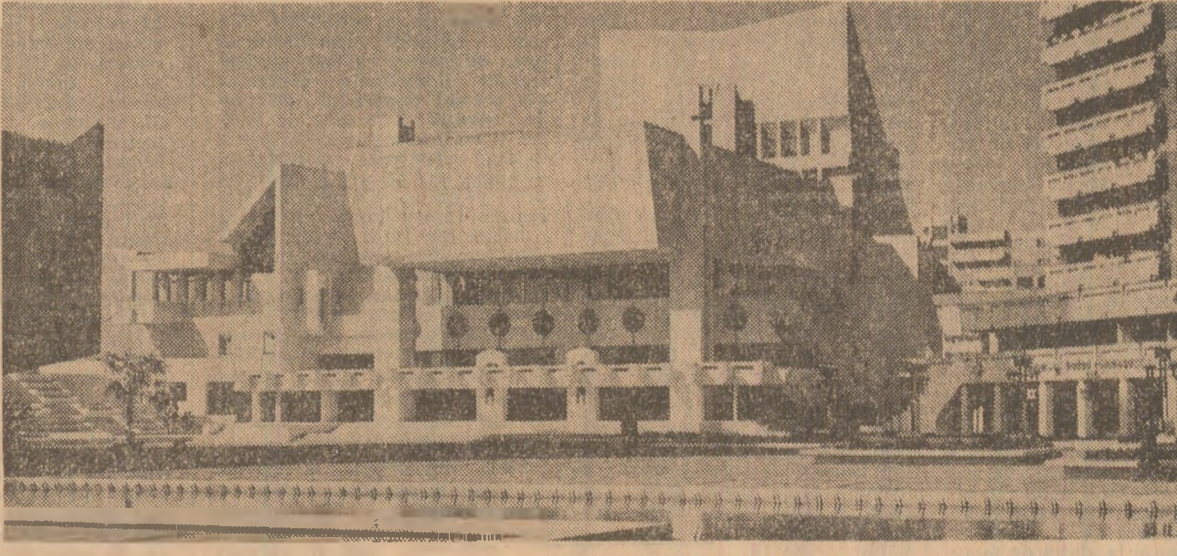


Foto: S. Cristian

Marina PREUTU C. TIMARU cinema

teatre Teatrul Național (14 71, sala mare)...



Foto: S. Cristian

Teatrul Național (14 71, sala mare)...

Tovarasului NAJIB

Secretar general al Comitetului Central al Partidului Democratice al Poporului din Afganistan, Presedintele Consiliului Revoluționar al Republicii Democratice Afganistan

KABUL

Cu prilejul alegerii dumneavoastră în funcția de președinte al Consiliului Revoluționar al Republicii Democratice Afganistan, vă adresez cordiale felicitări, precum și urări de succes deplin în activitatea dumneavoastră de înaltă răspundere.

NICOLAE CEAUȘESCU

Secretar general al Partidului Comunist Român, Președintele Republicii Socialiste România

Tovarasului PIETER KEUNEMAN

Președintele Comitetului Central al Partidului Comunist din Sri Lanka

Cu ocazia celei de-a 70-a aniversări a zilei dumneavoastră de naștere, vă adresez, în numele Comitetului Central al Partidului Comunist Român și al meu personal, un salut prietenos, împreună cu cele mai bune urări de noi succese în activitate, de sănătate și fericire personală.

NICOLAE CEAUȘESCU

Secretar general al Partidului Comunist Român

Cronica zilei

Tovarasul Stefan Andrei, viceprim-ministru al guvernului, a primit, vineri, pe Klaus Gultner, președintele conserului „M.A.N.-G.H.H.” din R.F. Germania.

In zilele de 28 septembrie - 2 octombrie a.c., o delegație de activiști ai Partidului Socialist Unit din Germania, condusă de tovarasul Zeidler Hans-Georg, șef de sector la Secția transporturi și comunicații a C.C. al P.S.U.G., a efectuat, la invitația C.C. al P.C.R., o vizită pentru schimb de experiență în țara noastră.

Onspeti al avut convorbiri la Consiliul Central de Control Municipal al Activității Economice și Sociale, la Comitetul Județean Constanta al P.C.R., conducerea unor instituții centrale, au vizitat unități economice și sociale din județul Constanța și din județul Constanța.

Cu prilejul Zilei naționale a Republicii Guineea, vineri a avut loc în Capitală o manifestare culturală organizată de Institutul român pentru relațiile culturale cu străinătatea, în cadrul căreia au fost prezentate impresii de călătorie din această țară.

Au participat membri ai conducerii I.R.R.C.S. și Ligii române de prietenie cu țările din America și Africa, reprezentanți ai Ministerului Afacerilor Externe, un numeros public.

Au fost prezentați Fode Classe, ambasadorul Republicii Guineea la București, membri ai Ambasadei.

Sub egida Uniunii artiștilor plastici, la Muzeul de artă al Republicii Socialiste România s-a deschis o expoziție de pictură contemporană din Republica Populară Bulgaria.

Expoziția de colaborare cultural-artistice existente între România și Bulgaria, între uniunile de creație din cele două țări, expoziția reunește lucrări a lui reprezentanți ai artelor plastice bulgare - Jordan Katzmannski, Ion Leviev și Vanko Urutarov - înfățișând peisaje și compoziții cu un profund mesaj umanistic.

Au luat parte reprezentanți ai Consiliului Culturii și Educației Socialiste, membri ai conducerii Uniunii artiștilor plastici, oameni de cultură și artă, un numeros public.

Au fost prezentați Benicio Mitrev, ambasadorul Bulgariei la București, membri ai corpului diplomatic.

Cu prilejul celei de-a 38-a aniversări a încheierii Republicii Democratice Germane la București, reprezentanți ai Republicii Socialiste România a fost deschisă, vineri, o expoziție cuprinzând lucrări realizate de pictori din această țară.

Expoziția se înscrisă în cadrul schimburilor culturale dintre România și R.D.G. ca o reprezentativă manifestare de cunoaștere reciprocă a valorilor spirituale ale celor două țări.

Au luat parte Herbert Plaschke, ambasadorul Republicii Democratice Germane la București, șefi de misiuni diplomatice acreditați în țara noastră.

Viața economico-socială a localităților patriei

DIN VESTILE TRANSMISE DE CORESPONDENȚII „SCIINTEIA”

MUREȘ : În sprijinul lucrătorilor forestieri

In scopul îmbunătățirii condițiilor de muncă și a vieții lucrătorilor forestieri au fost organizate în acest an 23 noi puncte de aprovizionare cu alimente. In zona Piriul Adine, Bldireaș, Iod, Mocear și Secuieu au fost construite cabane confortabile de locuit, iar în centrele de exploatare a lemnului au fost înălțate 3 noi microhidrocentrale.

schimbat an de an întărirea, sporind și zestrea editării cu noi obiective socio-culturale. Astfel, la comest și Dancu s-au construit 1300 de apartamente, respectiv 1100 apartamente pentru lucrătorii din zona industrială a Iașului. In comuna Podu Iloaiei, Belcești, Răducani, Vlădeni și Tâbănești, prevăzute să devină centre urbane, s-au construit până acum 466 apartamente, iar în acest an vor mai fi date în folosință alte 360 apartamente. Clădirii cu 4-8 apartamente s-au înălțat în ultimii ani și în comunele Ruginosa, Bălați, Motca, Hălăucești, Mirosloveni, Mădăria, Grănița, Focuri, Brănești, Sinoie, Bivoari, Conromeni în satele ieșene s-au construit noi școli și grădinițe pentru copii, cămine culturale, dispensare umane și veterinare, brutării etc. (Manoie Coraci).

ALEXANDRIA : Buni gospodari și iubitori de frumos

In municipiul Alexandria se desfășoară în această perioadă o serie de acțiuni urmărind mai buna gospodărire și înfrumusețarea localității la care participă zilnic numeroși cetățeni de vîrste și profesii diferite. Practic, în perioada care a trecut din acest an, cu sprijinul direct al locuitorilor resedinței de județ, au fost realizate lucrări de edilitar-gospodărire în valoarea de peste 150 milioane lei, ceea ce reprezintă încheierea angajamentului anual. Intra zilele, s-au plantat peste 10.000 arbori și arbuști ornamentali, 300.000 flori de sezon, 3,5 km gard viu, s-au amenajat 20.000 mp zone verzi și spații de joacă pentru copii, s-au reparat străzi și trotuare pe mai mult de 25.000 mp. De asemenea, au fost modernizate arterele de acces în municipiul din oraș București și Turnu Măgurele. Cele mai bune rezultate au fost obținute de cetățenii din circumscripțiile electorale nr. 17, 14, 8, 22 și 21. In prezent, se continuă lucrările care au drept scop modernizarea bulevardului Libertății. In preajma noilor blocuri de locuințe amenajate în zone verzi, aie și trotuare, strada înfățișează pentru rezidenții de pînă acum accentuarea și mai mult hotărîrea cetățenilor din municipiul de a întîmpina așteptările de deputați cu noi succese în îndeplinirea programului de dezvoltare edilitară a localității lor. (Stan Stefan).

BRAȘOV : Resurse energetice secundare valorificate

Combinatul de Iași din Hoghiz este una dintre cele mai mari unități economice consumatoare de resurse energetice din județul Brașov. De aici rezultă și mari cantități de resurse energetice secundare. De curînd, a început o adevărată „ofensivă” împotriva fîrării acestor resurse, prin recuperarea și valorificarea lor în cadrul combinatului. Primul succes în această acțiune s-a și obținut. El constă în finalizarea lucrărilor de recuperare a căldurii din gazele răcitorului-grătar. Acum această căldură este utilizată la uscarea zgurii folosite la fabricarea cimentului.

IAȘI : Construcții noi la sate

Asemenia tuturor localităților țării, și satele județului Iași își

Cu privire la convocarea Sesiunii C.A.E.R.

La 13 octombrie a.c., în capitala Uniunii Republicilor Sovietice Socialiste - Moscova - se va deschide sesiunea a 43-a, extraordinară, a Sesiunii Consiliului de Ajutor Economic Reciproc.

In conformitate cu înțelegerea realizată, ședința sesiunii se va desfășura la nivelul șefilor de guvern din țările membre ale C.A.E.R.

RĂSFIND PRESA STRĂINĂ

„CORRIERE DELLA SERA”

Datoria externă a Americii Latine - o situație dramatică

Problemele Americii Latine neliniștite 700 de miliarde de dolari particulare din S.U.A., Europa și din regiunea Pacificului, care se gîndesc la ce se poate întîmpla în cazul în care nu vor fi plătite datoriile Braziliei (110 miliarde de dolari), Mexicului (94 miliarde), Argentinei (55 miliarde), Venezuelei (32 miliarde) și ale tuturor celorlalte țări de pe continent - se arată într-un articol publicat de ziarul italian „Corriere della Sera”.

In legătură cu această cunoscută organizație „Aspen Institute” a organizat la Torino o dezbateră, urmată de o masă rotundă. „Gîndiți-vă”, a spus cu acest prilej Rudiger Dornbusch de la „Massachusetts Institute of Technology” - „ca Republica Dominicană plătește anual 800 de milioane de dolari numai ca dobînză; această sumă reprezintă volumul total al exporturilor sale”. La rândul ei, Brazilia ar trebui să renunțe la jumătate din ceea ce produce pentru a-și plăti datoriile. Sebastian Allegretti (Venezuela) precizează: „Dacă ar vrea într-adevăr să-și plătească datoriile, locuitorii Americii Latine ar trebui să muncească zi și noapte, fără să doarmă, fără să mînce și fără să primească nici un salariu pe limă de un an. Numai în acest fel ar reuși!”

Economistii latino-americani au fost și ei prezentați la aceste dezbateri - relevă articolul. Artur Usler Pietri (Venezuela) a arătat ce impedimente se află în calea producției și exporturilor Americii Latine. De exemplu, note strategii de producție sînd interzise pentru oțel, iar Bolivia, care de un secol vinde oricum acest metal la un preț mic, se află, în prezent, în situația de a nu mai exporta în următorii trei ani aproape nici un gram din produsul de bază al economiei sale.

Imposibilitatea de a decide - precizează, la rândul său, Domingo Cavallo - depinde mai ales de tipul de imprumuturi care condiționează importul anumitor produse. Previiziunile nu sînt din cele mai bune.

Ce-i de făcut? In pofida celei mai abătătoare dator, Brazilia este singura țară care pare a face față situației. La Sao Paulo, o parte substanțială din produsul național total este destinată acoperirii datoriilor. Strategia trebuie să implice mai mult Occidentul, ținînd seama de faptul că băncile nu mai vor să acorde imprumuturi (de la 65 miliarde de dolari în 1981 s-a ajuns la cifra zero). Strategii propuse de Fondul Monetar Internațional și planul ministrului american de finanțe, Baker („a face noi datorii pentru a le plăti pe cele vechi”), sînt depășite. In prezent, situația dramatică necesită măsuri urgente pentru a se evita traședii în țări îndepărtate și consecințele negative de care aceste traședii le pot avea asupra economiei mondiale - se subliniază în încheierea articolului din „Corriere della Sera”.

Modernizarea mijloacelor de învățămînt și calitatea pregătirii elevilor

(Urmare din pag. 1)

matică-fizică „Emanuel Gojdu” din Oradea, un liceu în multe privințe exemplar (și nu e singurul din județ). In cadrul liceului sînt organizate activități de învățămînt, precum și urări de succes deplin în activitatea dumneavoastră de înaltă răspundere.

ACTUALITATEA SPORTIVĂ

FOTBAL : In turul doi al cupelor europene

STEAUA - OMONIA NICOSIA; VICTORIA - DINAMO TBILISI; SPORTEL STUDENȚESC - BROENDBY COPENHAGA

Ieri s-a efectuat la Zürich tragera la sorți a meciurilor din turul al doilea al cupelor europene de fotbal. In „Cupa campionilor europeni”, echipa Steaua București, campioana României, va întîlni (primul meci pe teren propriu) formată Omonia Nicosia, campioana Ciprului.

In „Cupa U.F.E.A.”, cele două echipe românești sînd în turul doi vor evolua după următorul program: Victoria București - Dinamo Tbilisi și Sportul studentesc București-Brondby Copenhaga. Conform tragerii la sorți, Victoria va disputa prima mînsă pe teren propriu, iar Sportul studentesc va juca în deplasare.

Între alte meciuri mai importante din cele trei competiții, „Cupa campionilor europeni”: Real Madrid - F.C. Porto; Sparta Praga - Anderlecht Bruxelles; Bayern München - P.S.V. Eindhoven; Neuchatel Xamax - Bayern München; „Cupa cupelor”:

BASCHET. ● In primul tur al „Cupelor campionilor europeni” la baschet feminin, la Tel Aviv, formația Universitatea Cluj-Napoca a intrucat cu scorul de 85-79 echipa locală Elitzur și s-a calificat în faza următoare a competiției, în care va întîlni formația iugoslavă Aida Tuz-

CICLISM. In clasamentul „Trofeul Super-Prestige”, care este deosebit de interesant, pe primul loc conduce detașat irlandezul Stephen Roche, cu 765 puncte, urmat de compatriotul său Sean Kelly (610 puncte), belgienii Claude Criquielion (440 puncte), Eric Vanderaerden (400 puncte), francezii Laurent Fignon (375 puncte) și Charles Mottet (355 puncte) etc.

MOTOCICLISM. Penultima probă a campionatului mondial de motociclism viteză, clasa 500 cmc s-a desfășurat la Goiânia (Brazilia) și a fost cîștigată de australianul Wayne Gardner („Honda”). Pe locurile următoare s-au clasat americanii Eddie Lawson și Randy Mamola - ambii pe motocicletă „Yamaha”. Ințrecerea a fost urmărită de circa 100.000 de spectatori.

ADMINISTRAȚIA DE STAT LOTO-PRONOSPORT INFORMEAZĂ :

Numerale extrase la tragerea LOTO din 2 octombrie 1987: EXTRAGEREA 1 : 69 90 31 72 33 85 10 28 25 EXTRAGEREA la 11-a : 5 84 14 50 11 28 35 17 74 FOND TOTAL DE CISTIGURI : 617 228 lei, din care 90 955 lei report la categoria 1.

Noul în oglinda Dunării

(Urmare din pag. 1)

Brigada nr. 5 a Intreprinderii antreprenorială de construcții-montaj (I.A.C.M.) Braila, coordonată de inginerul George Miron, a luat cu „asalt”, în acest an, etapa de finalizare a lucrărilor de înlocuire în ansamblu a Căleștilor, perimetrată între străzile Pontonier și Celulești. Aici, unde mai lucrează două subunități ale I.A.C.M., vor trebui să fie date în folosință circa 1.200 apartamente. Numărul de locuitori din oraș este de 480 (din 670 apartamente planificate) sînt ale brigăzii nr. 5. Notăm ce ne spune inginerul Gh. Miron asupra stadiului îndeplinirii sarcinilor de plan pe opt luni.

Ritmul de lucru al formatorilor brigăzii, mai ales din lunile iunie-iulie, este de 200 de apartamente pe lună. In intervalul dintre acest an și anul depășit producția globală cu 10 la sută, iar prin utilizarea unor noi tehnologii de construcție viteză, muncii s-a realizat cu un plus de 30 la sută.

Ne interesăm, la nivelul conducerii întreprinderii, despre ce soluții tehnice originale este vorba. Directorul I.A.C.M., inginerul Nicolae Sîsman, ne prezintă:

— Transpunînd în viața indicatiile date de conducerea superioară de partid cu prilejul vizitării obiectivului în întreprinderea de prefabricate din Capitală, noi am trecut imediat la realizarea blocurilor în zona Căii Căleștilor și a bulevardului Karl Marx - cu panouri integrate finite în fabrică. In acest context, una dintre realizările tehnice înregistrate de la începutul anului o constituie și aplicarea elevatoarelor

prefabricate la blocurile de locuințe în structură integral prefabricată. Prin această soluție tehnologică, cu concurența specialiștilor de la Centrul Județean de proiectări, s-a eliminat în total folosirea cofrajelor TEGO din mizeria de executie a subsolurilor și aproximativ 9-10 zile. La acestia, o contribuție deosebită au avut-o inginerii Andrei Măzărănuș, din cadrul atelierului de proiectare, și George Miron, șef al brigăzii nr. 5, brigada specializată pe acest gen de lucrări.

Directorul întreprinderii ne mai enumeră o serie de alte exemple-soluții. Mai reținem soluțiile aplicate la secția industrială de prefabricate (fabrica de case), cum s-a mai spus, cu o capacitate de 65.000 mc pe an) referitoare la turnarea ventilatoarelor, înșurubarea fatadelor, a planșelor și a cotelor de rampele de scări etc. soluții ai căror promotori sînt maeștrii Costache Pașchel și Costel Dinu.

Prin sporirea gradului de prefabricare și de mecanizare a lucrărilor - ne precizează interlocutorul - productivitatea muncii a crescut de la an la an. Față de 1970, în 1987 a crescut de 3,8 ori. In ultimii cinci ani, față de 1980, s-a dublat.

Întrebăm care este stadiul îndeplinirii sarcinilor de plan pe opt luni la I.A.C.M. și ni se răspunde: ● producția de construcții-montaj a fost realizată și depășită cu circa 5 milioane lei; ● produc-

tivitatea muncii s-a realizat în procent de 101 la sută; ● producția industrială în activitatea de construcții a fost depășită cu 8 milioane lei, iar productivitatea muncii în activitatea industrială cu 3 la sută ● din punct de vedere fizic s-au realizat pe total județ 1.290 apartamente, din care 1.116 apartamente în municipiul Braila.

„Brălenii vîd cu înțina și cu ochii cum se înalță noul pe verticală. Ei vă pot spune, ca și scriitorul Fănuș Neagu, cit sint de îngrădosiți de Braila. ...de înălțat în miezul cîmpului din buzule în cea mai dulce apă a lumii : DUNAREA !”

Doou imagini concludente : „Calea Căleștilor” - Braila '84 (fotografia de sus), devenită azi „Calea Soarelui” ! (fotografia de jos)



DIN ORIZONTURILE CUNOASTERII

● MAI MULTĂ LUMINĂ. De curînd, în R.F.G. a fost lansat pe piață un nou tip de becuri fluorescente electroluminescente, la baza fabricării cărora stă un original principiu. Intr-un tub de sticlă care conține un amestec de gaze rare (argon, kripton sau xenon) și mercur, doi electrozi sînt puși sub tensiune, pentru a produce o descărcare electrică. Atunci cînd descărcarea electrică atinge puiberea fluorescentă care este depusă pe sticlă, ea se transformă în lumină. Rezultatul astfel obținut este remarcabil : energia electrică se transformă în lumină cu un randament de circa șase ori mai mare decît în cazul becurilor uzuale cu incandescentă, iar durata de viață a noulor becuri este, de asemenea, de șase ori mai mare. Becurile purtînd marca „Osram” se fabrică în patru variante, respectiv de 7, 11, 15 și 20 de wați, care înlocuiesc becurile cu incandescentă de 40, 60, 75 și 100 wați, înlocuind revista „Sciences et Avenir”.

● VAGOANE CU TAMPOANE DIN... PLASTIC. Două realizări tehnologice deosebite ale chimiștilor polonezi sînt, în prezent, pe cale să fie extinse la scara producției industriale. In primul rând, este vorba de „tarnofom”, o nouă variantă a unei mase termoplastice poli-formaldehidice, care s-a dovedit a prezenta excelențe calitative ca material pentru realizarea unor părți componente ale mașinilor și instalațiilor industriale. Ințrînderea chimică din Tarnov pregătește, actualmente, începerea producției noului material plastic la un nivel de 10.000 de tone anual.

● FRUCTE DE PĂDURE, IARNA. Uscarea rapidă, cu consum minim de energie, păstrarea intactă a aspectului și a tuturor substanțelor nutritive ale legumelor și fructelor constituie principalele avantaje ale unei noi metode de uscarea propuse de o echipă de cercetători din țării. Specialiștii au numit-o „absorbant de contact”. In ce constă aceasta? Toate produsele destinate deshidratării se amestecă bine cu o pulbere prezentînd proprietăți absorbante deosebite. Este suficient să li se ridice doar puțin temperatura, pentru ca produsele vegetale, cerealele acestora să înceapă parca să transpire, să-și elimine umezeala. Iar praful, aidoma unui protop, le sterge, absorbînd această umezeală. După o asemenea tratare, legumele, fructele de pădure, verdeturile își mențin proprietățile nutritive, gustul și mirosul. E suficient să se sufoare în apă produsele astfel uscate pentru ca, in totul terni, să își regăsească fructe cu nimic mai prejos decît cele proaspete, sustin specialiștii.

● SIMULAREA ÎNCEPUTURILOR UNIVERSULUI. Deși pretînd că descriu o realitate fizică, scenariile evoluției universului sînt, în general, construcții mentale foarte elaborate ale cosmologilor și se sprijină pe verificări foarte indirecte. De cîtiva ani, simularea numerică pe calculator furnizează și ea cosmologii un valoros instrument suplimentar pentru cercetare. Nu demult însă, un fizician din cadrul laboratoarelor de fizică nucleară din Los Alamos, S.U.A., a sugerat un nou tip de test. El propune simularea, în laborator, printr-o experien-

ță, a condițiilor de formare a Universului, încă din primele clipe ale existenței sale. „Unele teorii ale fizicii particulelor elementare (mai ales cele menite să descrie în mod unitar fenomenele care se caracterizează) avansează ipoteza unui comportament cu totul original. Universul ar fi suferit, la începuturile evoluției sale, o tranziție care l-a modificat în întregime caracteristicile și dinamici. Această tranziție nu fără legătură cu transformarea apei în gheață, este descrisă în mod curent prin modelele numite „inflaționare”. Fizicianul din Los Alamos propune efectuarea unei experiențe erigenice, în cadrul căreia s-ar putea reproduce un proces identic. El a pus în evidență mai multe analogii între această tranziție și cea care face ca heliul lichefiat, în temperaturi foarte joase să capete proprietăți de suprafluiditate. „Simularea în laborator a începuturilor Universului a devenit posibilă, în prezent”, îl citează revista franceză „La Recherche” pe specialistul american.

● 2,5 LITRI MOTORINĂ LA SUTA DE KILOMETRI. Pe străzile orașului Pribof, din Iugoslavia, circula, de cîtva timp, un miniautomobil, al cărui principial avantaj este că, la suta de kilometri, consumă numai 2,5 litri de motorină. Este vorba de un prototip, conceput de specialiștii iugoslavi anume pentru traficul urban. Realizat în două variante, cu două și patru locuri, autovehiculul poate atinge o viteză de 85 kilometri pe oră. In cazul în care noua tip de automobile va trece cu succes toate „examele” de rigoare ale omologării, producția sa de serie va începe anul viitor. Autovehiculul economic este rezultatul colaborării dintre specialiștii întreprinderii de mase plastice din Pribof cu coșii dintr-o serie de unități ale industriei de autovehicule din Iugoslavia.

DIN ORIZONTURILE CUNOASTERII

