

Scînteia

ORGAN AL COMITETULUI CENTRAL AL PARTIDULUI COMUNIST ROMÂN

Anul LVII Nr. 14 061

Joi 8 noiembrie 1987

6 PAGINI—50 BANI

TOVARĂȘUL NICOLAE CEAUȘESCU S-A ÎNȚILNIT CU TOVARĂȘUL MIHAIL GORBACIOV



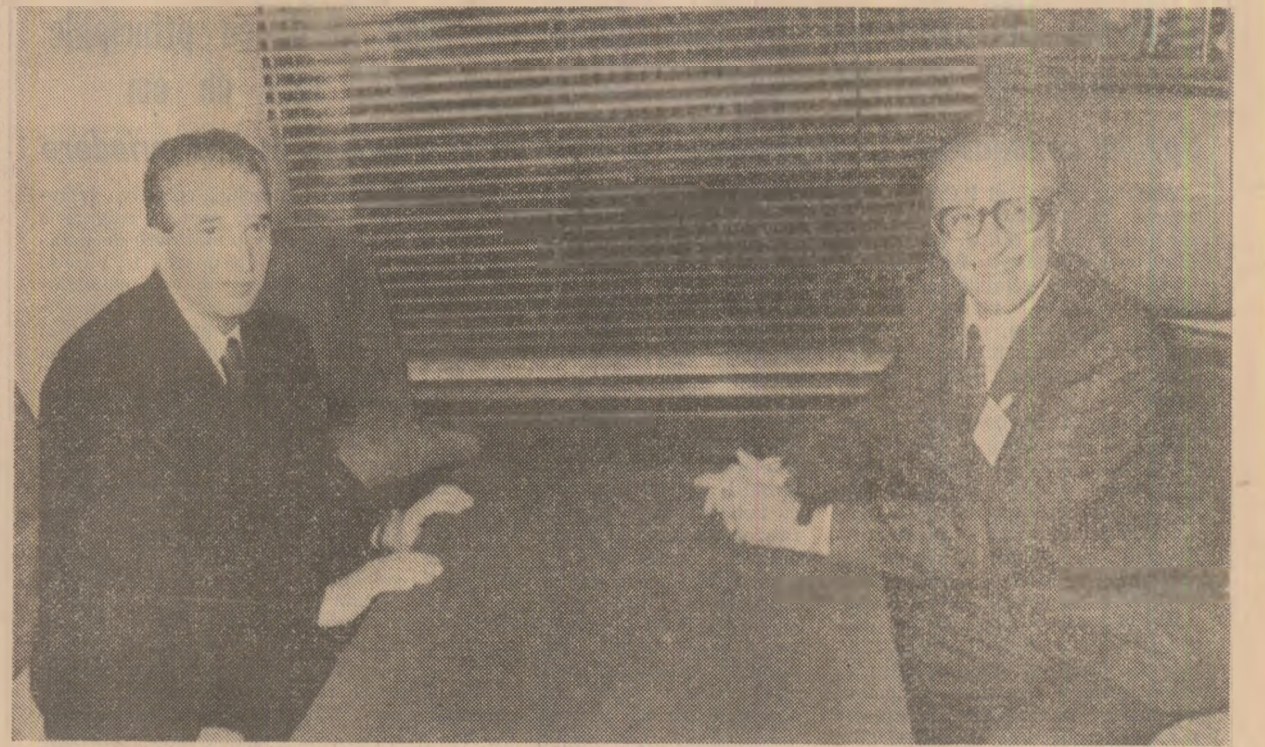
MOSCOVA 4 (Agerpres). — La 4 noiembrie, tovarășul Nicolae Ceaușescu, secretar general al Partidului Comunist Român, președintele Republicii Socialiste România, s-a întâlnit, la Moscova, cu tovarășul Mihail Gorbaciov, secretar general al Comitetului Central al

Partidului Comunist al Uniunii Sovietice.
Cu acest prilej a avut loc un schimb de păreri și de informații cu privire la problemele actuale ale construcției socialiste în cele două țări.
Au fost discutate, de asemenea, probleme privind dezvoltarea, în

continuare, a relațiilor și colaborării româno-sovietice.
O atenție deosebită s-a acordat problemelor privind înfăptuirea înțelegătorilor convenite cu prilejul convorbirilor pe care le-au avut la București, în mai anul acesta. A fost reafirmată dorința reciprocă de a

lărgi și întări în continuare conlucrarea în toate sferele de activitate, folosind pentru aceasta forme noi, corespunzător cerințelor etapei actuale de dezvoltare și potențialului crescând al celor două țări.
Convorbirea s-a desfășurat într-o atmosferă caldă, prietenească.

Tovarășul Nicolae Ceaușescu s-a întâlnit cu tovarășul Alessandro Natta

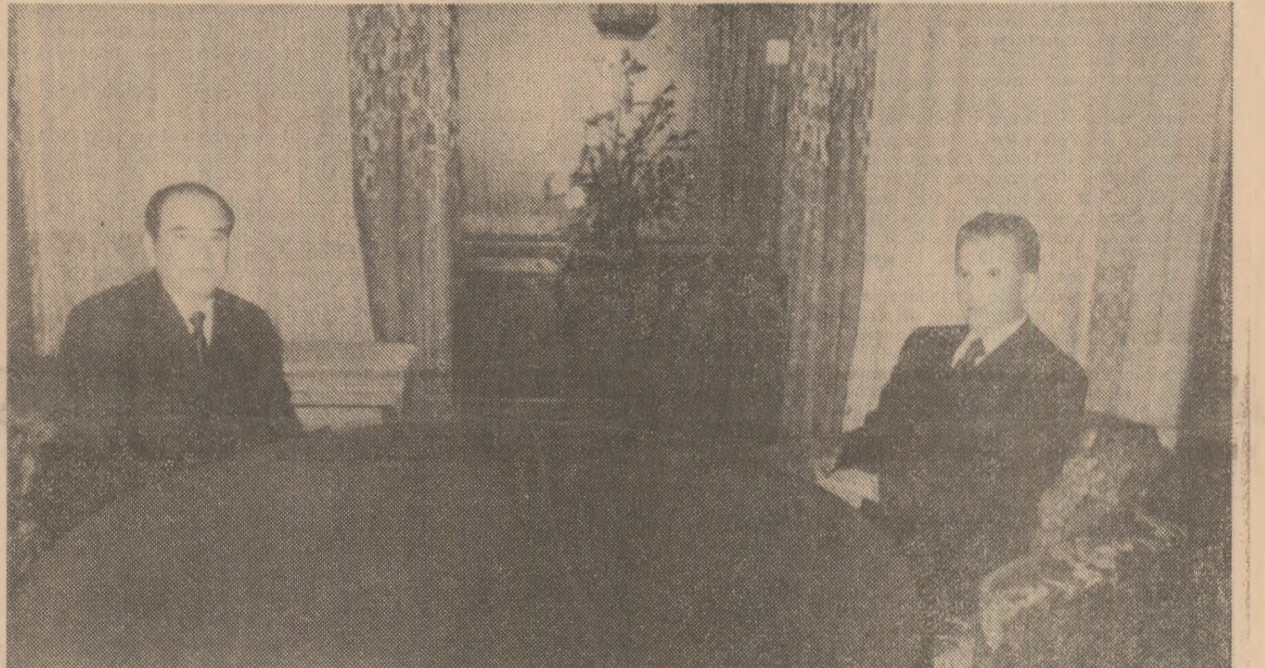


MOSCOVA 4 (Agerpres). — Tovarășul Nicolae Ceaușescu, secretar general al Partidului Comunist Român, s-a întâlnit, miercuri dimineața, cu tovarășul Alessandro Natta, secretar general al Partidului Comunist Italian.
În cadrul convorbirii care a avut loc cu acest prilej au fost evocate bunele raporturi de conlucrare și solidaritate dintre Partidul Comunist Român și Partidul Comunist Italian, dorința reciprocă de a le dezvolta și întări în continuare, în concordanță

cu aspirațiile de pace și progres social ale popoarelor române și italiene.
Pornindu-se de la faptul că în Europa s-au acumulat uriașe cantități de arme nucleare și continuă producerea și modernizarea acestora, în timpul întâlnirii s-a subliniat că sînt necesare acțiuni mai hotărâte și participarea tuturor statelor din Europa, indiferent de mărime sau orinduire socială, a tuturor popoarelor europene la lupta pentru salvarea vieții și civilizației pe con-

tinent și în lume. În acest context, s-a subliniat rolul partidelor comuniste și al uniunii tuturor forțelor de stînga, progresiste și pacifiste, importantă unor acțiuni unite în vederea demucării continentului european.
La întâlnire, care s-a desfășurat sub semnul înțelegerii și prieteniei dintre cele două țări, a participat tovarășul Ion Stoian, membru supleant al Comitetului Politic Executiv, secretar al C.C. al P.C.R.

Tovarășul Nicolae Ceaușescu a primit pe tovarășul M. Kaneko



MOSCOVA 4 (Agerpres). — Tovarășul Nicolae Ceaușescu, secretar general al Partidului Comunist Român, a primit, miercuri după-amiază, pe tovarășul M. Kaneko, președintele Secretariatului C.C. al P.C. Japoniei.
Cu acest prilej, au fost transmise tovarășului Nicolae Ceaușescu, din partea președinției C.C. al P.C. Japoniei, Kenji Miyamoto, un călduros salut, împreună cu cele mai bune urări, iar Partidului Comunist Român și poporului nostru — noi succese în activitatea sa de edificare a socialismului.
Multumind, tovarășul Nicolae Ceaușescu a adresat tovarășului Kenji Miyamoto salutul său tovarășesc și urări de sănătate, de noi succese în activitatea sa și a comunistilor japonezi.

În cursul convorbirii s-a dat o înaltă apreciere raporturilor de strînsă colaborare dintre Partidul Comunist Român și Partidul Comunist Japoniei, conlucrării lor în lupta împotriva cursei înarmării, pentru dezarmare și pace, pentru crearea unui front antimprialist, antinuclear. În context, s-au subliniat importanța deosebită a declarațiilor comune adoptate de conducătorii celor două țări, actualitatea aprecierilor și ideilor cuprinse în acest document.
În timpul convorbirii a fost evidențiată necesitatea întăririi conlucrării dintre partidele comuniste și muncitorești bazezându-se pe respectarea cu strictețe a principiului autonomiei și independenței deplină a fiecărui partid, a dreptului de a stabili de sine stăpînit strategia și

tactica sa în funcție de condițiile concrete ale activității. A fost relevat rolul deosebit de revine partidelor comuniste și muncitorești, conlucrării lor cu alte forțe politice, în lupta pentru pace, pentru o lume eliberată de pericolul distrugerii nucleare, pentru progres economic și social.
Convorbirea, care a avut loc într-o atmosferă prietenească, a evidențiat hotărîrea celor două țări de a întări pe mai departe solidaritatea lor militanță, de a dezvolta colaborarea în interesul celor două popoare, al cauzei păcii și socialismului.
La întâlnire a fost de față tovarășul Ion Stoian, membru supleant al Comitetului Politic Executiv, secretar al C.C. al P.C.R.

ÎN ÎNȚIMPINAREA CONFERINȚEI NAȚIONALE A PARTIDULUI

Exigențe ale dezvoltării intensive în activitatea de investiții

După cum se știe, economia românească se caracterizează, în etapa actuală, prin accentuarea factorilor intensiv-calitativi ai dezvoltării economice. Potrivit acestei concepții, elaborată de secretarul general al partidului, tovarășul Nicolae Ceaușescu, politica de investiții capătă valențe noi.
Este bine cunoscut efortul pe care țara noastră l-a făcut pentru creșterea unei baze tehnico-materiale puternice, moderne. Mal ales în ultimii 22 de ani au fost alocate, cincinal de cincinal, fonduri de investiții de valori însemnate, materializate în primul rînd în fonduri fixe productive moderne, capabile să facă față celor mai ridicate exigențe pe plan intern și extern, din punct de vedere al volumului, structurii și calității producției. Într-o perioadă în care multe state și-au restrîns drastic activitatea în domeniul investițiilor, cu implicații negative evidente asupra ritmului lor de creștere economică, partidul nostru, secretarul său general au acționat cu consecvență pentru înfăptuirea unei politici sustinute de investiții, de înzestrare permanentă a economiei naționale cu mașini, utilaje și echipamente de înalt nivel tehnic, repartizate armonios, proporțional, pe întreg teritoriul țării.
Această opțiune hotărîată s-a materializat prin alocarea unei părți însemnate din venitul național pen-

tru dezvoltare. Este de remarcant faptul că, după Congresul al IX-lea al P.C.R., necesitatea unei rate înalte de acumulări s-a constituit ca o lege obiectivă a construcției socialiste. „Accumularea, deci, alocarea unui procent important din venitul național pentru dezvoltare, constituie o necesitate obiectivă, o lege a construcției socialiste, pentru progresul general al societății și ridicarea bunăstării materiale și spirituale a poporului — arăta tovarășul Nicolae Ceaușescu. Se poate spune că numai alocarea a 28-30 la sută din venitul național asigură reproducerea lărgită și viitorul liber și independent al unei națiuni, al unui popor.”

producție netă, deci în venitul național. După unele calcule, în actualul cincinal, un punct procentual din rata acumulării îl revine între 1,47-1,63 puncte procentuale din sporul de venit național comparativ cu 0,78 puncte în cincinalul 1976-1980.
Potrivit cerințelor dezvoltării intensive, obiectivele planificate și proiectate a se realiza trebuie să asigure o înaltă eficiență economică, așa cum se subliniază cu claritate în directivele Congresului al XIII-lea al partidului. Ca atare, sînt necesare studii temeinice, riguroase pentru fiecare obiectiv în parte, referitoare la necesitatea și oportunitatea realizării acestora. Nu este posibilă începerea unor investiții, mal ales construcția unor obiective noi, alt timp cît într-o ramură sau alta există încă rezerve mari pe lîngă cele existente și decît a creșterii producției fizice și valorice. „Execuția noilor obiective — sublinia secretarul general al partidului — trebuie să aibă la bază temeinica fundamentare a utilității lor, fiindu-se seama de necesitatea folosirii intensive a capacităților existente, de folosirea eficientă a forței de muncă și creșterea productivității muncii, de reducerea costurilor la produsele obținute pe seama investițiilor făcute.”

IALOMIȚA : Sonde noi în exploatare

Petroliștii ialomițeni din cadrul brigăzilor Grind și Căldia depun eforturi susținute pentru ca în cîntecul Conferinței Naționale a partidului și aniversării a 40 de ani de la proclamarea Republicii să recupereze rezervele la producția de țigle și să livreze suplimentar importante cantități de gaze naturale economiei naționale. Așa cum ne-a informat inginerul Nicolae Trîgău, coordonatorul celor două brigăzi, s-au încheiat lucrările de punere în producție la sonda nr. 171 „Brăgăreasa”, sondă care, încă de la început, extrage cantități ce constituie record pentru această zonă. În cadrul aceluiași parc continuă forajul la o nouă sondă care va începe în curînd să producă. (Mihai Vișoiu).

ORADEA : O nouă capacitate de producție

Întreprinderea chimică „Sinteză” din Oradea, de pe platforma industrială din zona de vest a municipiului de pe Crișul Repede, creează a luminoasă are de timp al „Eporci Nicolae Ceaușescu”, cunoaște în prezent o substanțială dezvoltare a producției de pigmenți anorganici. Intensificarea ritmului de execuție a lucrărilor de pe șantierul acestei noi investiții a avut drept urmare punerea în funcțiune a unei prime capacități de producere a pigmentilor. Demn de menționat este faptul că oxidul roșu produs aici asigură valorificarea superioară a șlamului rezultat în urma fabricării aluminei. (Ioan Lazăr).

IDEI FUNDAMENTALE ALE POLITICII PARTIDULUI DE EDIFICARE A UNEI ECONOMII MODERNE, EFICIENTE

Într-adevăr, experiența românească în acest domeniu confirmă că, numai prin alocarea unei părți însemnate din venitul național, o economie în curs de dezvoltare poate depăși acest stadiu și trece în rîndul țărilor dezvoltate din punct de vedere economic. De baza unei rate ce se cifrează în jurul a o treime din venitul național, România a făcut ample eforturi investiționale, concretizate într-un volum apreciat de fonduri fixe, așa cum reiese de altfel și din datele de mai jos :

Principala explicație a acestui fenomen rezidă în primul rînd în faptul că a crescut însoși volumul veniturilor naționale. Acest lucru a fost determinat de faptul că o parte din ce în ce mai mare din valoarea fondurilor fixe productive s-a materializat în valoare adăugată, în

Perioada	Fondul de acumulare (în procente)	Volumul investițiilor (miliarde lei)	Volumul fondurilor puse în funcțiune (miliarde lei)
1960-1970	29,5	330,8	296,2
1971-1975	37,7	549,0	501,4
1976-1980	35,3	931,9	768,0
1981-1985	27,9	1.146,1	1.062,1

Ca ordin de mărime în ultimii 22 de ani, România a făcut un efort investițional de peste 6 ori mai mare decît în toată perioada cincinalelor anterioare.
Începînd din cincinalul trecut au avut loc o serie de schimbări în politica de investiții, determinate de situația concretă apărută în procesul dezvoltării economice. Astfel, dacă într-o anumită perioadă rata acumulării a fost în continuă creștere, începînd din cincinalul 1981-1985 ea a scăzut sensibil, menținîndu-se totuși la un

nivel destul de ridicat. Dovadă că și în aceste condiții volumul fondurilor de investiții și al fondurilor fixe ce vor fi puse în funcțiune este în creștere, așa cum rezultă și din datele prezentate mai sus.
Principala explicație a acestui fenomen rezidă în primul rînd în faptul că a crescut însoși volumul veniturilor naționale. Acest lucru a fost determinat de faptul că o parte din ce în ce mai mare din valoarea fondurilor fixe productive s-a materializat în valoare adăugată, în

zice și valorice. „Execuția noilor obiective — sublinia secretarul general al partidului — trebuie să aibă la bază temeinica fundamentare a utilității lor, fiindu-se seama de necesitatea folosirii intensive a capacităților existente, de folosirea eficientă a forței de muncă și creșterea productivității muncii, de reducerea costurilor la produsele obținute pe seama investițiilor făcute.”

În etapa actuală, investițiile sînt chemate mai mult ca orînd să sprijine procesul dezvoltării intensive. Astfel, în cincinalul actual asistăm la o creștere substanțială a ponderii investițiilor dirijate către modernizarea dezvoltării, rezultări de capacități de producție, concomitent cu scăderea ponderii construcțiilor noi. Modernizarea proceselor de fabricație, care se va realiza cu unele cheltuieli de investiții, trebuie să conducă la economisirea resurselor de muncă vie și de muncă materializată. În acest fel se scotează pe o reducere substanțială a consumurilor specifice de materii prime, materiale, combustibil, energie, concomitent cu creșterea valorii noi create, adăugate.

O altă direcție în care trebuie orientate investițiile în etapa actuală se referă la asigurarea condi-

Consultațiile în sprînzul la învățămîntul politico-ideologic de partid

**CONȘTIINȚA NOUĂ,
SOCIALISTĂ**
— factor determinant
în realizarea programelor
de dezvoltare
economico-socială

În pagina a IV-a

Scoală pentru prezent și viitor — o școală a muncii, învățaturii și cercetării științifice

O glîndă a transformării societății românești din ultimele două decenii, a realizării măreții din toate domeniile, a vieții contemporane în toată complexitatea ei, întelegînd prin aceasta și radicalizarea modificării de conștiință pe care le presupune existența omului nou — făuritor al unui tip distinct de umanism, școala de astăzi își dovedește cu adevărat eficiența în măsura în care anticipează și pregătește pentru viitor. Întegrarea organică a procesului instructiv-educativ cu cercetarea și producția asigură cadrul realist, deschis spre realitățile complexe ale vieții, racordarea

optimă la necesitățile economiei naționale. „Trebuie să pornim permanent de la faptul — sublinia tovarășul Nicolae Ceaușescu în cuvîntarea la Congresul al III-lea al educației politice și culturii socialiste — că socialismul și comunismul nu se pot realiza decît pe baza celor mai noi cuceriri ale științei și tehnicii, ale cunoașterii umane din toate domeniile, că omeniarea a realizat noi și noi descoperiri ale tainelor naturii, dar că procesul cunoașterii nu s-a încheiat și nu se va încheia niciodată”. Școala de toate gradele are astfel obligația nu numai de a ține pasul cu noile cuceriri în domeniul în care își în-

strulește tinerii încredințati, ci și de a anticipa, pe cît posibil, principalele direcții de dezvoltare ale procesului cunoașterii. Multe dintre liceele din țară, fie că sînt industriale, de matematică-fizică, informatice, agroindustriale, au devenit astfel mici centre de cercetare. În colaborare cu întreprinderile patronatoare, cu institute de cercetare și instituții de învățămînt superior, cadrele didactice, inginerii și matematicienii finalizează teme de cercetare valoroase, adesea cu imediată aplicabilitate practică. Implicarea în procesul instructiv și cu practica productivă, cu asimilarea celor mai noi tehnici și tehnologii, pe care elevul, viitorul muncitor și înaltul calificat, le va aplica la locul de muncă, activitatea de cercetare rămîne un eficient mijloc de educație, de formare a interesului pentru continua perfecționare, pentru noua, a dorinței de autodepășire. Scopul esențial al activității de cercetare, formîndu-le de la vîrstă fragedă deprinderi de muncă riguroasă, curiozitate tehnică, spirit creator, inventivitate. No referim la lucrul pract-

(Continuare în pag. a IV-a)

SCRISORILE OAMENILOR MUNCII ADRESATE CONDUCERII PARTIDULUI

analizate și soluționate în concordanță cu legile țării, cu principiile eticii și echității socialiste, în spiritul griii față de om

Sprrijin consecvent în organizarea producției și a muncii în întreprindere

Activiștii ai C.C. al P.C.R. și Consiliului de Miniștri, împreună cu specialiștii de la M.I.U. și Centrala Industrială Tricotajelor București, au analizat fațetele legate într-o scrisoare adresată tovarășului Nicolae Ceaușescu, privind unele deficiențe în activitatea întreprinderii de tricotaje Husi, județul Vaslui.

În raportul de cercetare al colectivului de analiză și control se prezintă că în perioada octombrie 1986 — martie 1987 retribuțiile personalului muncitor de la secția confecției a fabricii au fost diminuate, ca urmare a nerealizării producției fizice, a criteriilor și condițiilor muncii în acord global. Neîndeplinirea planului de producție și a indicatorilor s-a datorat, în principal, nerentabilității în aprovizionarea cu materii prime, materiale, combustibil și energie electrică, precum și existenței unui număr mare de muncitori necalificați sau cu calificare necorespunzătoare (circa 22 la sută), care în condițiile impuse de executarea unor produse cu grad ridicat de complexitate a dus la nerealizarea normelor de producție. S-a constatat și o neprogramare ritmică a producției de export, fapt ce a condus la dezorganizarea programului de lucru. În raportul de cercetare

se subliniază că, într-adevăr, o scrisoare adresată Ministerului Muncii a fost transmisă spre rezolvare Ministerului Industriilor Ușoare, care însă nu a soluționat în totalitate problemele ridicate. În vederea eliminării neajunsurilor, s-au luat măsuri de sprijinire concretă, competență a întreprinderii. Astfel, centrala de resort a elaborat un program de acțiuni tehnico-organice privind contractarea planului de producție la unități aprovizionare să ritmică cu materii prime și materiale, calificarea corespunzătoare a forței de muncă; împreună cu conducerea întreprinderii, s-a reanalizat organizarea, în vederea repartizării mai juste a personalului tehnic existent și încadrarea personalului corespunzător pe posturile vacante (sef birou organizare, desfacere financiar și nominalizare responsabil cu controlul financiar intern); întreprinderea, centrala și Institutul de proiectări tehnologice pentru industria ușoară vor găsi soluții de îmbunătățire a condițiilor de muncă din unitate, care se vor materializa în proiectul de sistematizare a întreprinderii; cu sprijinul comitetului de ordine și disciplină, conducerea unității, organizația de partid și de sindicat vor adopta un stil

de muncă deschis, colectiv, antrenant și exigent, care să asigure o atmosferă corespunzătoare de muncă, ordine și disciplină, în paralel cu intensificarea muncii educaționale pentru ridicarea nivelului politic și de conștiință a întregului colectiv de oameni ai muncii din întreprindere. Pentru deficiențele constatate privind stilul și metodele de muncă ale conducătorilor întreprinderii, organizația necompetentă a unor compartimente de producție, precum și insuficienta activitate a organizației de partid pentru ridicarea nivelului politico-ideologic al oamenilor muncii din unitate, împreună cu organele locale de partid s-a stabilit să fie atenționate, de către comitetul județean de partid, comitetul de partid, consiliul oamenilor muncii și comitetul sindicatului din întreprindere, iar Secretariatul Comitetului Județean de partid Vaslui să analizeze activitatea întreprinderii și a conducătorilor acesteia. Concluziile cercetării și măsurile stabilite au fost prezentate în sedința comună a birourii executiv al C.O.M. și biroului comitetului de partid din întreprindere, în discuționate cu primul-secretar al comitetului județean de partid și conducerea ministerului și a centralei.

Măsuri ferme pentru introducerea disciplinei și ordinii

Colectivul de muncă al întreprinderii de mașini agricole „Semănătorul” din Iași, este bine cunoscut pentru realizările prestigioase obținute în fabricarea de mașini cu performanțe ridicate.

Ca urmare a lipsurilor menționate, nu s-a realizat planul producției în cadrul serviciului desfacere-transporturi au fost încadrați șase maștrii peste prevederile normativelor; s-a expediat în acest an un lot de 20 combine fără a fi recepționate de beneficiar; la depozitele unității sînt încă deficiente de organizare, control și supraveghere; s-au constatat cazuri de așezare defectuoasă a pieselor în containere, manevrării necorespunzătoare ale acestora care necesită remedierea ulterioară a produselor afectate de lovire; a reieșit că se fac deplasări necoordonate de persoane, în același timp fiind pleanți la accesul unității mai mulți delegați, ceea ce a dus la depășirea fondului de deplasare planificat cu 22 la sută pe primele 5 luni ale anului curent; nu există o evidență la stoc a consumului de șirm pentru ancorarea combinelor în vagoane, a pieselor turnate și forjate.

Un raport de cercetare se relatează că sînt rămîniți în urmă în îndeplinirea planului de investiții, cauzate de greutăți reale, cît și de unele neajunsuri în activitatea întreprinderii, centralei și a ministerului.

Pentru înlăturarea neajunsurilor constatate s-au analizat măsurile ce trebuie luate cu factorii de conducere economică și politică din întreprindere, la comitetul municipal de partid și la Ministerul Industriilor Construcțiilor de Mașini. Comitetul de partid din unitate, împreună cu toți factorii responsabili, cu comunistii și masa de oameni ai muncii au acționat prin diferite căi, în timpul controlului, pentru eliminarea deficiențelor, îndeplinirea planului la toți indicatorii, întărirea ordinii și disciplinei, a spiritului de răspundere și gospodărie în întreg personalul muncitor. S-au luat măsuri de reducere a cheltuielilor pentru deplasare, pentru reorganizarea activității în cadrul serviciului desfacere-transporturi, stabilindu-se concret modul de lucru și atribuțiile personalului muncitor; s-a procedat la îmbunătățirea activității serviciului de organizare a producției și a muncii.

Exigente ale dezvoltării intensive în activitatea de investiții

În alături, dar nu în ultimul rînd, să menținem faptul că, în ceea ce privește investițiile din acest cîmp, în sectorul energetic și de materii prime. Ele urmează să se concretizeze într-o serie de proiecte tehnice de construcție, cît și de producere a energiei, concomitent cu depunerea unor eforturi susținute în direcția dezvoltării și modernizării acestor activități.

Prin toate aceste direcții de acțiune la care se pot adăuga și altele, specifice unui domeniu sau altuia, astfel încît să se realizeze investiții sînt chemate să scoată pregnant în evidență rolul factorilor intensiv-calițativi, fiind cunoscut faptul că îmbunătățirea acțiunilor acestor factori se caracterizează printr-un spor de venit național mai mare, printr-o eficiență economică de cîteva ori superioară față de cea determinată de factorii cantitativi.

Investițiile urmează să se constituie ca un factor dinamizator de progres tehnic în care aspectele calitative vor impulsiona creșterea economică. Și tocmai de aceea este absolut necesar, așa cum a precizat din nou secretarul general al partidului, tovarășul Nicolae Ceaușescu, la recenta plenară a C.C. al P.C.R., să fie luate măsuri ferme în vederea realizării în cele mai bune condiții a investițiilor, dar nu valoric, ci prin darea în folosință la timp a noilor capacități de producție.

Prin întreaga politică de investiții promovată cu fermitate de partidul nostru în actualul cîmp, urmează să se realizeze o serie de dezeritate de bază ale dezvoltării economice, cum ar fi creșterea nivelului tehnico-calițativ al producției, creșterea productivității muncii, reducerea costurilor de producție și, în primul rînd, a celor materiale, creșterea gradului de încredere a producției, creșterea gradului de valorificare a materiilor prime, materialelor, combustibililor și energiei, îmbunătățirea structurilor de fabricație.

Iector univ. dr. Mihai BOTEZU

LA 15 NOIEMBRIE — ALEGERILE DE DEPUTAȚI ÎN CONSILIILE POPULARE



„Țara noastră se prezintă la alegerile de deputați din 15 noiembrie cu un bogat și însuflețitor bilanț. În întreaga activitate economică, politică, socială și culturală, care a dus la obținerea acestor împliniri, un rol de seamă l-au avut ORGANELE LOCALE ALE PUTERII DE STAT, CONSILIILE POPULARE MUNICIPALE, ORĂȘENESTI ȘI COMUNALE, ale căror răspunderi și atribuții au crescut considerabil în organizarea și conducerea economiei, în valorificarea resurselor locale, în buna gospodărire și înfrumusețare a localităților, în asigurarea autoconducerii, autofinanțării și autoaprovizionării teritoriale”.

(Din Apelul Frontului Democrației și Unității Socialiste)

Propuneri valoroase, împliniri pe măsură

Insemnări de la întririle electorale din municipiul Buzău

Cele două drumuri naționale care pornesc din Capitala țării spre Moldova — unul prin Ploiești și celălalt prin Urziceni — se întrepesec în contopul unui singur, și acesta trece prin Buzău. E drept că s-a făcut și o șosea ocolitoare, de centură, dar cele mai multe auto-vehicule, însoțite de autoturisme, nu ocoleșc orașul, o lău de-a dreapta și străbat de la un capăt la altul. Cel care călătorește spre și dinspre Urziceni face mai întâi cunoștință cu marea platformă industrială a Buzăului, unde s-au născut, în anii care au trecut de la Congresul al IX-lea al partidului, puternicele întreprinderi de șirm și produse din șirm, de utilaj tehnologic, de imprimări metalice, de zahăr, ulei, carne, sticlărie-menaj, textile și altele. La rîndul lor, cei care călătoreșc spre și dinspre Ploiești străbat marea platformă industrială a Buzăului, unde s-au născut, în anii care au trecut de la Congresul al IX-lea al partidului, puternicele întreprinderi de șirm și produse din șirm, de utilaj tehnologic, de imprimări metalice, de zahăr, ulei, carne, sticlărie-menaj, textile și altele. La rîndul lor, cei care călătoreșc spre și dinspre Ploiești străbat marea platformă industrială a Buzăului, unde s-au născut, în anii care au trecut de la Congresul al IX-lea al partidului, puternicele întreprinderi de șirm și produse din șirm, de utilaj tehnologic, de imprimări metalice, de zahăr, ulei, carne, sticlărie-menaj, textile și altele.

În actuala legislație s-au obținut rezultate deosebite și se privește autoaprovizionarea și autofinanțarea teritorială. Este cît se poate semnificativ faptul că de mai bine de zece ani municipiul Buzău își asigură din surse proprii finanțarea tuturor acțiunilor. O comparație edificatoare: față de anul 1975, cînd bugetul local era excedent cu doar 2 milioane lei, în prezent are în bugetul republican peste 127 milioane lei.

Buzăul anulul 1987 prezintă imaginea unui oraș nou, în plină dezvoltare economică și urbanistică, de prosperitate și civilizație. În mai puțin de două decenii, de cînd a devenit reședință de județ, s-a construit aici mai mult și mai frumos decît în întreaga sa istorie de peste 1800 de ani de la prima atestare documentară. Dacă odinioară Buzăul era cunoscut mai ales prin fațada covrigilor săi și a țigului de vară „Drăgănești” — tradiții care, de altfel, continuă — astăzi el realizează întreaga producție de cord metalic a țării, întreaga producție de aparate de cale ferată a țării și detine o pondere însemnată în producția națională de plase sudate, electrozi de sudură, șirm traser, gemuri și altele. Tot aici se fabrică o mare diversitate de utilaje tehnologice de înaltă complexitate pentru metalurgie, chimie și prelucrare a țefelului, aparate electrice de joasă tensiune, produse din mase plastice, țesături, tricotaje, echipamente pentru automatizare și multe altele.

Am în față situația exactă: pînă în prezent au fost înfăptuite 93 la sută dintre propunerile. Cîteva se află în curs de finalizare, iar celelalte, ca să le zic așa, „cu bătaie în mîni”, depășind prin proporții și complexitate, cadrul unei singure legislații, vor figura, în continuare, cu prioritate, pe agenda de lucru a deputatilor care vor fi aleși la 15 noiembrie.

Participînd la întririle ale candidaților cu alegătorii, sînd de vorbă cu cetățenii, dar mai ales vîndînd la fața locului „punctele fierbinți” ale sancționării de muncă patriotică din aceste zile ale campaniei electorale, ne-am dat seama că apusele interocutorului nostru au depășit interoculor în fapte. În fațetele oamenilor, ale celor care făcînd propunerile înțeleg să pună și umărul la înfăptuirea lor, în interesul obștii, al fiecăruia în parte. Așa s-a realizat, în această legislație, cele mai multe din apartamentele noi, la construirea cărora actualii locatari au lucrat voluntar pe sanțiere cel puțin 200 de ore. Spunem „cel puțin”, pentru că unii dintre ei, dorînd să intre mai repede în casă nouă și să aibă un finisaj mai bun, și-au dedicat mai mult din timpul

liber diferitelor treburi solicitate de constructori. Tot cetățenii, prin contribuția lor directă, au realizat îmbunătățirea aprovizionării cu apă potabilă a orașului, contribuind la darea în folosință a unei acțiuni de utilitate publică. Tot cetățenii au reușit să amenajeze un nou parc, într-o zonă de un pitoresc aparte, iar în cadrul acestuia un bazin de înot (acoperit) de dimensiuni olimpice. Și tot așa, punînd cu toții umărul, buzoienii au readus în circuitul agricol peste 30 de hectare de teren care n-au produs niciodată nimic, dar care, parțial și fertilizat, repartizat gospodărilor-aneș și lucrat „ca la carte”, contribuie acum la mai buna aprovizionare a cîntinelor muncitorești.

La întririle aleșitorilor cu candidații, care au lăsat în acest caz, se fac noi și valoroase propuneri pentru continua înflorire a orașului. Iată cîteva din cele formulate la adunările cetățenesci din circumscripțiile 24, 52, 48 și 44, care s-au sîdit în fruntea întrecerii în actuala legislație și care vor să nu se lase mai prejos nici în cea viitoare: grabirea lucrărilor de modernizare a magistrelor Unirii pînă la podul de peste riul Buzău, asigurîndu-se astfel un trafic rutier fluent și o legătură directă între Capitala țării și Moldova; finalizarea lucrărilor de amenajare a parcului Dorobanți; plantarea unui număr sporit de pomi fructiferi și arbuști ornamentali, punîndu-se mai bine în valoare vestitul Crîng buzoian; amenajarea de noi spații verzi și locuri de joacă pentru copii, îndeosebi în zona centrală și în noul ansamblu Dorobanți II; modernizarea de străzi și trotuare; sporirea gradului de curățenie și a curățeniei și mai buna gospodărire a fiecărei circumscripții și a orașului în ansamblu.

Fiecare din noile propuneri și toate locațiile se constituie în tot atîtea puncte pe agenda de lucru a celor cărora aleșitorii le vor încredința la 15 noiembrie mandatul de deputat. Ceea ce caracterizează adunările cetățenesci din aceste zile, dezbaterile care au loc și propunerile făcute este spiritul lor de angajare civică, patriotică, pentru bunul mers al țării și al orașului în prezent și în viitor. Cu buzoienii vorbesc cu o anume mîndrie de realizările lor nu e o noutate. Și e firesc să fie astfel, pentru că ei înșiși sînt cei care au schimbat din temelii înfăptuirea localității, ei înșiși doresc să o facă mereu mai frumoasă, mai bine gospodărită.

Petre POPA
Stelian CHIPER

LOCALITĂȚILE PATRIEI ÎNTRE DOUĂ LEGISLATURI

PENTRU FRUMUSEȚEA MUNICIPIULUI ILOVA. Locuitorii municipiului Tulcea au participat, în acest an la ample lucrări de înfrumusețare a orașului. Valoarea lucrărilor efectuate cu participarea cetățenilor însumează aproape 100 milioane lei. Este vorba, în primul rînd, de modernizarea fațetei Dunării, de îmbrăcarea o nouă halnă arhitectonică; au fost modernizate peste 10.000 mp străzi și trotuare, în parcurile și zonele verzi ale orașului. În prezent, aproape 10.000 pomi și arbuști ornamentali, s-au extins spațiile de joacă pentru copii. (Neculai Amihulea).

ÎN UN AMPLU PROGRAM DE INVESTIȚII și de dezvoltare generală a dezvoltării economice-sociale a patriei, în municipiul Arad a fost aplicat un vast program de investiții, care numai în anii 1985-1986, a ac-

tuală legislație ce se încheie, însumează peste 4,7 miliarde lei, adică de aproape 4,2 ori mai mult decît în perioada 1961-1985 pe peste 2,8 miliarde lei mult decît în perioada 1968-1970. Cea mai mare parte a volumului de investiții a fost destinată sferei producției materiale (industria, agricultura, construcția etc.). În același timp, fonduri importante au fost alocate gospodăriei comunale, învățămîntului, culturii și artei, ocrotirii sănătății etc. Semnificativ este faptul că, numai în acest an, volumul total al investițiilor alocat municipiului Arad este de 2.584 miliarde lei, programul de investiții fiind în valoare de 1.200 miliarde lei. Astfel, dezvoltarea și modernizarea a peste 130 obiective industriale, social-culturale și edilitar-gospodărești. Asadar, fapte ce demonstrează un bilanț bogat al legislațiilor care se încheie. (Tristan Mihău).

în timpul sezonului rece să-și refacă sănătatea în unitățile balneare de pe tîrmul Mării Negre. Pentru că s-au convins din propria experiență că, într-un anumit fel, sezonul rece este mai propice — fiind mai puțin aglomerat — pentru efectuarea curei balneare. Avem și în prezent un număr

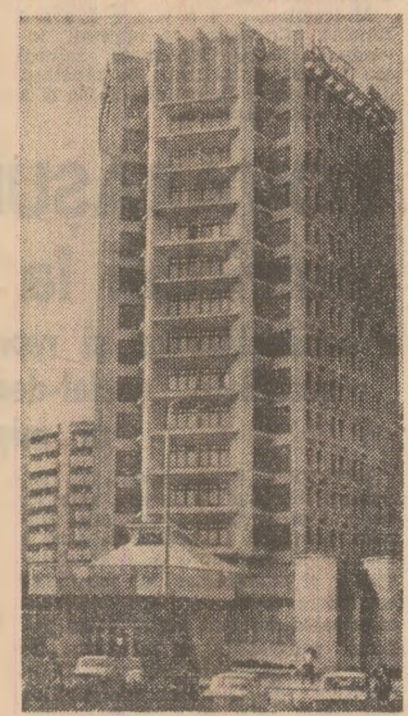
— O vizită în aceste zile pe tîrmul Mării Negre, prin stațiunile litoralului românesc, ar putea părea o simplă nostalgie după lunile de vară, după plajele însorite. — Și da, și nu — ne previne tovarășul PETRE ARITON, director Centrala O.N.T. „Litoral”. Da — în măsura în care această nostalgie se rezumă la contactul cu nisipul fierbinte al plajelor și la valurile răcoritoare ale mării. Nu — în măsura în care cei veniți aici caută litoralul pentru a doua sa calitate, aceea de rezervor venepitic, de „uzină de sănătate” în perioada sezonului rece. — Să primim ca o invitație această precizare: — Dacă nu o invitație, dar ci ca o cunoaștere mai largă a potențialului de care dispun stațiunile noastre de pe tîrmul Mării Negre. Preocupat în mod firesc de a face cunoscută turiștilor din țară și de peste hotare capacitatea de gazdă a litoralului nostru pe timpul verii, am omis uneori să prezentăm ferocitatea acestuia de gazdă pe timpul sezonului rece. O omisiune nejustificată, pe care avem datoria să-o corectăm cît mai repede. Alții nu în calitate de posesori al bazelor materiale, cît și medicii din întreaga rețea sanitară a țării. — Dacă așa stau lucrurile, aveți cuvîntul, explicați-vă. — De mai mult timp, datorită investițiilor importante făcute de stat, litoralul are posibilitatea să funcționeze cu o bună parte din capacitatea sa, cum se spune cu „foce continuu”. Am în vedere faptul că pe litoral se află trei din

cele mai mari și mai moderne baze de tratament balnear, cele de la Eforie Nord, Mangalia și Neptun. Am în vedere, de asemenea, faptul că aproape în fiecare din stațiunile amintite există un număr important de hoteluri care funcționează, cu sistem propriu de încălzire și pe timpul iernii. Practic, timpului sezonului rece să-și refacă sănătatea în unitățile balneare de pe tîrmul Mării Negre. Pentru că s-au convins din propria experiență că, într-un anumit fel, sezonul rece este mai propice — fiind mai puțin aglomerat — pentru efectuarea curei balneare. Avem și în prezent un număr

— Este cîntat litoralul ca „stațiune” de... iarnă? — Vedeti, aceasta-i problema care ne preocupă foarte mult acum pe noi și ar trebui să preocupă mai mult factorii. De pildă, în multe țări, prin colaborarea noastră, cu firme de turism, am reușit să facem cunoscută valoarea terapeutică deosebită a bazelor de tratament de pe litoral. Și avem situații de țării nordice, vin și de 2-3 ori pe

important de turiști din Finlanda, Danemarca, R. F. Germania și alte țări. Dar avem prea puțini, raportat la complexitatea terapeutică a bazelor de tratament, cîteșii din țara noastră. Ne aflăm în acest caz în fața unui oarecare paradox: în timp ce vara sîntem asaltati de cerșeri din partea tuturor categoriilor de solicitanți, inclusiv a pensionarilor, și nu o dată nu le putem satisface, în perioada sezonului rece mulți din cei interesați de a beneficia de tratament și odihnă în bazele create pe litoral „iulă” sînt ca uitate. Nu pledez, cum s-ar putea crede, pentru rezolvarea problemei economice — desfi și această este importantă. Pledez în primul rînd pentru abordarea mai

P. CONSTANTIN



Din noua arhitectură a municipiului Bacău

Administrația de Stat Loto-Pronosport informează :
Pornindu-se de la preocuparea de a se diversifica în permanență acțiunile cu caracter deosebit, duminică, 8 noiembrie 1987, este programată o nouă tracțiune LOTO 2, rare, după cum se cunoaște, are o formulă pe cît de simplă, pe atît de avantaioasă și atractivă. Cele 3 extrageri succesive totalizează 12 numere, din gama cuprîndă între 1 și 75. Sere deosebite de alte tipuri de trageri, la LOTO 2 este suficient să se întînească și numai 2 numere cîștigătoare, ceea ce înseamnă, evident, șanse sporite de succes. Din lista de cîștiguri nu lipsesc, alături de importante sume de bani, autoturismele „Dacia 1300”. De remarcat că participarea se face cu bilete de valoare unică — 10 lei — pînă sîmbătă, 7 noiembrie. Desigur că șansele de reușită sporesc direct proporțional cu numărul variantelor jucate.

Croiova — un municipiu în continuă dezvoltare
Foto: Sandu Cristian

SARCINILE ECONOMICE - REALIZATE IN EXEMPLAR.

ADUNARILE GENERALE ALE OAMENILOR MUNCII - cadru optim de afirmare a democratiei muncitoresti revolutionare

Problemele productiei anului viitor se hotarasc acum!

- PREOCUPARILE PENTRU DIVERSIFICAREA PRODUCTIEI SA FIE FINALIZATE CIT MAI REPEDE
● PROPUNERILE - ATENT ANALIZATE, OPERATIV SOLUTIONATE
● ABSENTA REPREZENTANTULUI CENTRALEI - O ABSENTA NEDORITA DE LA NORMELE DEMOCRATIEI MUNCITORESTI

Adunarea generala a oamenilor muncii de la Intreprinderea de produse ceramice din municipiul Zalau a avut pina la un anumit punct toate conditiile ca, prin deciziile sale, sa-si exercite in mod eficient prerogativele de for suprem al autoconducerii muncitoresti din unitate.

Insusii si aprobata de forul tuturor, aceasta s-a putut realiza datorita faptului ca s-a realizat elemente din polister armat cu fibra de sticla, care are asigurata desfacerea. Avem si conditiile de realizare a produsului respectiv - remarca in adunare seful de echipa Ioan Lazar.

Adunarea generala a reprezentantilor oamenilor muncii de la Intreprinderea de transporturi auto Bacau a analizat cu raspundere muncitoreasca activitatea desfasurata de la inceputul anului de consiliul oamenilor muncii, de colectivul de aici pentru indeplinirea sarcinilor de plan pe acest an si a adoptat o serie de masuri concrete pentru recuperarea restantelor si indeplinirea exemplară a sarcinilor de plan pe luna noiembrie, decembrie si pe intregul an 1987.

Adunarea generala a reprezentantilor muncii de la Intreprinderea de produse ceramice din Zalau a avut pina la un anumit punct toate conditiile ca, prin deciziile sale, sa-si exercite in mod eficient prerogativele de for suprem al autoconducerii muncitoresti din unitate.

Adunarea generala a reprezentantilor muncii de la Intreprinderea de transporturi auto Bacau a analizat cu raspundere muncitoreasca activitatea desfasurata de la inceputul anului de consiliul oamenilor muncii, de colectivul de aici pentru indeplinirea sarcinilor de plan pe acest an si a adoptat o serie de masuri concrete pentru recuperarea restantelor si indeplinirea exemplară a sarcinilor de plan pe luna noiembrie, decembrie si pe intregul an 1987.

Eficienta superioara in folosirea bazei tehnice din dotare

La Intreprinderea de transporturi auto Bacau

Adunarea generala a reprezentantilor muncii de la Intreprinderea de transporturi auto Bacau a analizat cu raspundere muncitoreasca activitatea desfasurata de la inceputul anului de consiliul oamenilor muncii, de colectivul de aici pentru indeplinirea sarcinilor de plan pe acest an si a adoptat o serie de masuri concrete pentru recuperarea restantelor si indeplinirea exemplară a sarcinilor de plan pe luna noiembrie, decembrie si pe intregul an 1987.

Adunarea generala a reprezentantilor muncii de la Intreprinderea de transporturi auto Bacau a analizat cu raspundere muncitoreasca activitatea desfasurata de la inceputul anului de consiliul oamenilor muncii, de colectivul de aici pentru indeplinirea sarcinilor de plan pe acest an si a adoptat o serie de masuri concrete pentru recuperarea restantelor si indeplinirea exemplară a sarcinilor de plan pe luna noiembrie, decembrie si pe intregul an 1987.

Adunarea generala a reprezentantilor muncii de la Intreprinderea de transporturi auto Bacau a analizat cu raspundere muncitoreasca activitatea desfasurata de la inceputul anului de consiliul oamenilor muncii, de colectivul de aici pentru indeplinirea sarcinilor de plan pe acest an si a adoptat o serie de masuri concrete pentru recuperarea restantelor si indeplinirea exemplară a sarcinilor de plan pe luna noiembrie, decembrie si pe intregul an 1987.

LUCRARILE AGRICOLE DE TOAMNA incheiate grabnic, pe toate suprafetele

IALOMITA: Recoltarea orezului se apropie de sfirsit

Județul Ialomița, cu cele 9.030 hectare cu orez, se numără printre județele mari producătoare din țară, suprafața amenajată pentru această cultură dublându-se în mai puțin de 5 ani. Au devenit oază și sârmă sărătură din zona Giurgeni-Vlădeni, cele de la vărsarea râului Ialomița în Dunăre și din luncile Ialomiței sau Borcei și creșterea suprafeței pe față vegetative, au fost supuse unor complexe lucrări hidroameliorative, canalele și drenurile ce străbat parcelele dînd acum viață unor pășuniri aliate neroditoare. Cele două întreprinderi agricole de stat (Giurgeni și Vlădeni), care au de înregistrat mari deficite în realizarea sarcinilor de plan, au devenit rentabile, ele avînd la ora actuală amenajate nu mai puțin de 7.139 hectare de orezării.

Parcele. Pentru noi, zilele din mina trecută, cu vînt puternic tăios, au fost mult mai bune. I le noroase, fără brume, ne-au s-a intrîm în recoltat la 7.30 nea și să ținem o combină brază pînă la căderea înseră aceste condiții, fiecare combi strîns producția pe mai bine de hectare și jumătate. La faza locului avem să nu vîngem că nu e deloc ușoară la recoltarea orezului. În rînd, trebuie urmărite parcele numai din punct de vedere al rii spicilor, dar și al stării s. Cele din apropierea canalei solul îmbibat cu apă mult mai vreme, pun serioase probleme binerilor. La ferma nr. 14, ce e combină Valeriu Dumbrăv, a desfasura pe două front combi se aflau la ora 10 în treiier din plin, iar 9 tractoare geniale executau ogoare în pa de muncă. Într-o zi, cum de cum de fîlf se acționa și în vecină, nr. 13, condusă de în Maria Dumbrăv. La cele două am putut urmări preceperea e combiner Valeriu Dumbrăv, chiv Bizac, Marin Postole. Oprea știu să-și facă datoria, r să mențină combinele în braz întreaga durată a zilei. Am vă că preceperea inginerului Maria a brava reușea să coreleze recoltarea cu transportul produc locului destinat depozitării. Des recoltează se făcea din n am găsit în era folosită cu biță eficientă.

MUREȘ: Transportul sticlei de zahăr - organizat mai bine mai eficient

În unitățile agricole din județul Mureș, sticla de zahăr a fost recoltată de pe 11.290 hectare - 98 la sută din suprafața cultivată. Dacă recoltațul decurge, în general, în ritm cu graficele stabilite, întirzieri întruarea au fost înregistrate în transportul acesteia din cîmp. În zona fabricii de zahăr din Tîrgu Mureș, cantitatea de sticlă aflată în cîmp, sub cerul liber, însumează peste 17.500 tone, iar în zona întreprinderii de industrializare a sticlei de zahăr din Ludus - 14.000 tone. Că transportul sticlei de zahăr se desfasoară necorespunzător rezultă și din alte cifre. În zona fabricii de recepție din zona fabricii din Tîrgu Mureș, dacă la acestea adăugăm și faptul că stocurile celor două întreprinderi de industrializare a sticlei de zahăr sunt în prezent pe timp de o zi, rezultă că în zilele următoare transportul trebuie mult împulsionat.

Pentru că încărcarea unui camion cu remorcă necesită 10 ore timp normal pentru operație. Că buna organizare, baza derulării optime a transportului sticlei de zahăr din cîmp în unitățile agricole, în prezent, este chiar cele din C.U.A.S. (dus, Doda: în cooperativile coile Chetani și Bogata, în u țile, mijloacele de transport efectuat, în medie, 3 curse pe acest an va realiza o producție de circa 60 tone sticlă de la hectar. „În cel mult două zile, sticla este recoltată și în cooperativile agricole vom atî recoltarea, cit și tran sticlei de zahăr”. Acest lucru explică simlă: buna org a muncii la întreprinderea pl, cooperării din Mureș joanează la transport cu 10 m auto proprii, la care se u automicoanele I.T.A., care la un loc asigură în medie portul a 300-400 tone sticlă. Întrucît aici, la încărcat, ală sute de cooperatori se folosesc mijloace, organizate, iar d metode de fabricare din trgu - unde sticla este adusă dir cîmp - nu depășește 8 kil încărcarea unui mijloc de tr ca realizează în cel mult 8- nute.

George GHIU corpondentul „S

George GHIU corpondentul „S



Intreprinderea de utilaj chimic „Grivita Rosie” din Capitală, aspect de muncă din secția cazangerie

CONSTANTA: Construcții în avans

În noul port maritim Constanta-Sud, coloectivile brigazilor specializate ale întreprinderii de întreprinderii pentru construcții hidroenergetice au finalizat lucrările la daniel pentru mineure, care au o lungime totală de 14,475 metri și 18.000 mp platforme operaționale. Ele sint dotate cu poduri descărcătoare de 30 tone-forță, care vor fi folosite pentru transportarea minerului din navele de mare tonaj, mineure care va fi transportat, apoi, pe o roță din depozitate de material extrase din albia Canalului Dunăre - Marea Neagră spre combinatelor siderurgice de la Galați și Chișinău. La execuția acestor lucrări, constructorii cu două luni înaintea termenului, au realizat cu succes lucrările aproapate Conferința Națională a partidului. (George Mihăescu).

La Intreprinderea de produse ceramice din Zalau

Să vedem, asadar, cum s-au manifestat în adunare primele două condiții. Bilanțul întreprinderii pe 9 luni permite o abordare în adunarea generală a activității consiliului oamenilor muncii, a colectivului de muncă de pe o poziție constructiv-combativă. Planul la anul din cel mai important indicator - producția fizică - se îndeplinește în cele mai bune condiții. El a fost realizat chiar depășit pe 9 luni din acest an cu 588.000 bucăți cărămizi echivalente, 60.000 bucăți țigle, 77 mc fabricate din beton simplu, 392.000 mp plăci stabilizate, 41.000 bucăți tuburi drenaj s.a. Totodată, au fost confecționate piese de schimb pentru nevoile de depășire în valoare de 3,5 milioane lei și au fost reconstruite piese în valoare de 1,5 milioane lei.

De aici concluzia că trebuie să fim sprînjiniți în livrarea ritmică a materialelor. O clarificare a tuturor problemelor ridicate în adunare - și după cum se vede nu au fost puține - fie pe loc, fie ulterior, prin măsuri operative, ar fi fost posibilă - cum spunem de la început - prin asigurarea rețel de trei condiții fundamentale a oamenilor muncii: participarea reprezentantului centralei la adunare și intrarea acestuia în această activitate prin participarea la adunare. Motiv pentru care ne-am dus noi la Centrala materialelor de construcții.

De ce n-ați participat la adunarea generală a oamenilor muncii? Întrebăm pe tovarășul Vasile Popoană, economist în cadrul serviciului desfacere al Centralei materialelor de construcții, care ar fi trebuit să facă acest lucru. Primul un răspuns în trei variante. Cel în cauză ne spune că n-a fost anunțat de data ținerii adunării. O tovarășă care se ocupă cu coordonarea graficului centralei de linere a adunării generale ne convinge că a făcut tot ce l-a stat în putință pentru a-l anunța, dar nu l-a găsit pentru că era pe teren. Unde? Chiar în județul Sălaj! Tovarășul Ioan Răvar, director adjunct al centralei, ne asigură că de fapt tovarășii de la Zalau s-au grăbit să vină adunarea mai înainte decît stabilise centrala.

De ce n-ați participat la adunarea generală a oamenilor muncii? Întrebăm pe tovarășul Vasile Popoană, economist în cadrul serviciului desfacere al Centralei materialelor de construcții, care ar fi trebuit să facă acest lucru. Primul un răspuns în trei variante. Cel în cauză ne spune că n-a fost anunțat de data ținerii adunării. O tovarășă care se ocupă cu coordonarea graficului centralei de linere a adunării generale ne convinge că a făcut tot ce l-a stat în putință pentru a-l anunța, dar nu l-a găsit pentru că era pe teren. Unde? Chiar în județul Sălaj! Tovarășul Ioan Răvar, director adjunct al centralei, ne asigură că de fapt tovarășii de la Zalau s-au grăbit să vină adunarea mai înainte decît stabilise centrala.

De ce n-ați participat la adunarea generală a oamenilor muncii? Întrebăm pe tovarășul Vasile Popoană, economist în cadrul serviciului desfacere al Centralei materialelor de construcții, care ar fi trebuit să facă acest lucru. Primul un răspuns în trei variante. Cel în cauză ne spune că n-a fost anunțat de data ținerii adunării. O tovarășă care se ocupă cu coordonarea graficului centralei de linere a adunării generale ne convinge că a făcut tot ce l-a stat în putință pentru a-l anunța, dar nu l-a găsit pentru că era pe teren. Unde? Chiar în județul Sălaj! Tovarășul Ioan Răvar, director adjunct al centralei, ne asigură că de fapt tovarășii de la Zalau s-au grăbit să vină adunarea mai înainte decît stabilise centrala.

„Nu ne-am realizat și nu realizăm sarcina de plan la producția netă - se arată în raportul consiliului oamenilor muncii - cu toate consecințele asupra eficienței economice. Și aceasta datorită faptului că sarcina de plan primită de la centrală nu este corelată cu posibilitățile reale ale întreprinderii”. Declințurarea directă la colaborarea cu centrala. „Nu s-a realizat nici indicatorul producție-marfă vîndută și încasată - se arată mai departe - pentru că avem însemnate stocuri de produse finite datorită neasigurării de contracte de desfacere”. Iată deci o altă trîntire în probleme ce se cer avute în vedere de centrală. Probleme importante, prin urmare, pe care colectivul de aici este hotărît să le soluționeze în viitor. În acest scop s-a propus în adunare, printre altele, și îmbunătățirea a structurii producției în perspectivă. Structură care trebuie

„Nu ne-am realizat și nu realizăm sarcina de plan la producția netă - se arată în raportul consiliului oamenilor muncii - cu toate consecințele asupra eficienței economice. Și aceasta datorită faptului că sarcina de plan primită de la centrală nu este corelată cu posibilitățile reale ale întreprinderii”. Declințurarea directă la colaborarea cu centrala. „Nu s-a realizat nici indicatorul producție-marfă vîndută și încasată - se arată mai departe - pentru că avem însemnate stocuri de produse finite datorită neasigurării de contracte de desfacere”. Iată deci o altă trîntire în probleme ce se cer avute în vedere de centrală. Probleme importante, prin urmare, pe care colectivul de aici este hotărît să le soluționeze în viitor. În acest scop s-a propus în adunare, printre altele, și îmbunătățirea a structurii producției în perspectivă. Structură care trebuie

„Nu ne-am realizat și nu realizăm sarcina de plan la producția netă - se arată în raportul consiliului oamenilor muncii - cu toate consecințele asupra eficienței economice. Și aceasta datorită faptului că sarcina de plan primită de la centrală nu este corelată cu posibilitățile reale ale întreprinderii”. Declințurarea directă la colaborarea cu centrala. „Nu s-a realizat nici indicatorul producție-marfă vîndută și încasată - se arată mai departe - pentru că avem însemnate stocuri de produse finite datorită neasigurării de contracte de desfacere”. Iată deci o altă trîntire în probleme ce se cer avute în vedere de centrală. Probleme importante, prin urmare, pe care colectivul de aici este hotărît să le soluționeze în viitor. În acest scop s-a propus în adunare, printre altele, și îmbunătățirea a structurii producției în perspectivă. Structură care trebuie

„Nu ne-am realizat și nu realizăm sarcina de plan la producția netă - se arată în raportul consiliului oamenilor muncii - cu toate consecințele asupra eficienței economice. Și aceasta datorită faptului că sarcina de plan primită de la centrală nu este corelată cu posibilitățile reale ale întreprinderii”. Declințurarea directă la colaborarea cu centrala. „Nu s-a realizat nici indicatorul producție-marfă vîndută și încasată - se arată mai departe - pentru că avem însemnate stocuri de produse finite datorită neasigurării de contracte de desfacere”. Iată deci o altă trîntire în probleme ce se cer avute în vedere de centrală. Probleme importante, prin urmare, pe care colectivul de aici este hotărît să le soluționeze în viitor. În acest scop s-a propus în adunare, printre altele, și îmbunătățirea a structurii producției în perspectivă. Structură care trebuie

„Nu ne-am realizat și nu realizăm sarcina de plan la producția netă - se arată în raportul consiliului oamenilor muncii - cu toate consecințele asupra eficienței economice. Și aceasta datorită faptului că sarcina de plan primită de la centrală nu este corelată cu posibilitățile reale ale întreprinderii”. Declințurarea directă la colaborarea cu centrala. „Nu s-a realizat nici indicatorul producție-marfă vîndută și încasată - se arată mai departe - pentru că avem însemnate stocuri de produse finite datorită neasigurării de contracte de desfacere”. Iată deci o altă trîntire în probleme ce se cer avute în vedere de centrală. Probleme importante, prin urmare, pe care colectivul de aici este hotărît să le soluționeze în viitor. În acest scop s-a propus în adunare, printre altele, și îmbunătățirea a structurii producției în perspectivă. Structură care trebuie

„Nu ne-am realizat și nu realizăm sarcina de plan la producția netă - se arată în raportul consiliului oamenilor muncii - cu toate consecințele asupra eficienței economice. Și aceasta datorită faptului că sarcina de plan primită de la centrală nu este corelată cu posibilitățile reale ale întreprinderii”. Declințurarea directă la colaborarea cu centrala. „Nu s-a realizat nici indicatorul producție-marfă vîndută și încasată - se arată mai departe - pentru că avem însemnate stocuri de produse finite datorită neasigurării de contracte de desfacere”. Iată deci o altă trîntire în probleme ce se cer avute în vedere de centrală. Probleme importante, prin urmare, pe care colectivul de aici este hotărît să le soluționeze în viitor. În acest scop s-a propus în adunare, printre altele, și îmbunătățirea a structurii producției în perspectivă. Structură care trebuie

„Nu ne-am realizat și nu realizăm sarcina de plan la producția netă - se arată în raportul consiliului oamenilor muncii - cu toate consecințele asupra eficienței economice. Și aceasta datorită faptului că sarcina de plan primită de la centrală nu este corelată cu posibilitățile reale ale întreprinderii”. Declințurarea directă la colaborarea cu centrala. „Nu s-a realizat nici indicatorul producție-marfă vîndută și încasată - se arată mai departe - pentru că avem însemnate stocuri de produse finite datorită neasigurării de contracte de desfacere”. Iată deci o altă trîntire în probleme ce se cer avute în vedere de centrală. Probleme importante, prin urmare, pe care colectivul de aici este hotărît să le soluționeze în viitor. În acest scop s-a propus în adunare, printre altele, și îmbunătățirea a structurii producției în perspectivă. Structură care trebuie

Eugen TEGLAS Constantin PRIESCU

Neculai AMIHULE corpondentul „S

Domnului NICOLAE, CEAUȘESCU

Președintele Republicii Socialiste România

Domnule președinte al Republicii, Permiteți-mi să vă exprim cât de emoționat și de mișcat am fost de cuvintele aite...

Prietenia istorică și stima pe care le acordăți persoanei mele au constituit o menșă încurajare în continuarea eforturilor mele pentru rezolvarea problemelor...

În numele poporului, al Guvernului de coaliție al Kampuchiei Democratice și al meu personal vă exprim profunză și sinceră recunoștință pentru sprijinul puternic...

Vă rog să primiți, domnule președinte, asigurarea celei mai înalte, admirative și afectuoase considerații.

NORODOM SIANUK

Președintele Kampuchiei Democratice

Fapte, inițiative, preocupări

DIN JUDEȚELE ȚĂRII

Schimbul al doilea, cetățesc

Începând din primăvară, a devenit un fapt obișnuit pentru locuitorii municipiului Zalău să se consacre timpul liber...

balast, a fost împrăștiat pământ fierbinte pentru realizarea gazonului, s-a pus bordanul pe 800 metri liniari...

Eugen TEGLAȘ

Viața economico-socială a localităților patriei

DIN VEȘTILE TRANSMISE DE CORESPONDENȚII „SCINTEIA”

BOTOȘANI : Servicii pentru populație

În cooperarea metesugărească botoșănească se intensifică activitatea de dezvoltare și diversificare a gamei serviciilor pentru populație...

IAȘI : Economii de energie electrică

Există o preocupare stăruitoare a oamenilor muncii din județul Iași pentru utilizarea rațională a energiei electrice...

ferința Națională a partidului cu realizări tot mai mari, au început lucrările de electrificare a liniei ferate Suceava — Ilva Mică...

DEJ : Fabrică de celuloză chimică

În cadrul Combinatului de fibre, celuloză și hirtie din municipiul Dej, județul Cluj, s-a fost pusă în funcțiune fabrica de celuloză chimică...

SUCEAVA : Lucrări de electrificare a liniei ferate Suceava — Ilva Mică

În această perioadă de angajare planară a tuturor colectivelor muncitorești pentru a împlini Con-

ectivul fabricii — ne-a relatat inginerul Ion Ungur, director combinatului — s-a anulat să realizeze până la sfârșitul anului o cantitate de 6.000 tone celuloză...

în această perioadă de angajare planară a tuturor colectivelor muncitorești pentru a împlini Con-

VASLUI : O nouă tehnologie de fabricație

În cadrul programului de organizare și modernizare a producției, la întreprinderea de aparate de măsură...

tv

- 20.00 Teledocumentar: Poporul român în istoriografia lumii
20.30 Memoria documentelor. Poporul român în istoriografia lumii
20.30 Laureatul al Festivalului național...

vremea

Institutul de meteorologie și hidrologie comunică condițiile hidrometeorologice pentru perioada 5 noiembrie, ora 20 — 8 noiembrie, ora 20...

cinema

- Secrețul lui Nemesis: PATRIA (10.20-11.15); FAVORIT (11.15-12.30); ALARMĂ LA BORD (12.30-13.45); SECREȚUL LUI BACHUS: TIMPURI NOI (10.15-11.00); MOROMETI: UNION (13.45-14.30); FIGURANTII: GIULEȘTI (15.45-16.30); DULCEA SEVĂ A IERBII: PROGRESUL (16.30-17.15); ACTIUNEA: „DELTA” (17.15-18.00); DULCEA SEVĂ A IERBII: PROGRESUL (18.00-18.45); ACTIUNEA: „DELTA” (18.45-19.30); DULCEA SEVĂ A IERBII: PROGRESUL (19.30-20.15); ACTIUNEA: „DELTA” (20.15-21.00); DULCEA SEVĂ A IERBII: PROGRESUL (21.00-21.45); ACTIUNEA: „DELTA” (21.45-22.30); DULCEA SEVĂ A IERBII: PROGRESUL (22.30-23.15); ACTIUNEA: „DELTA” (23.15-24.00); DULCEA SEVĂ A IERBII: PROGRESUL (24.00-24.45); ACTIUNEA: „DELTA” (24.45-25.30); DULCEA SEVĂ A IERBII: PROGRESUL (25.30-26.15); ACTIUNEA: „DELTA” (26.15-27.00); DULCEA SEVĂ A IERBII: PROGRESUL (27.00-27.45); ACTIUNEA: „DELTA” (27.45-28.30); DULCEA SEVĂ A IERBII: PROGRESUL (28.30-29.15); ACTIUNEA: „DELTA” (29.15-30.00); DULCEA SEVĂ A IERBII: PROGRESUL (30.00-30.45); ACTIUNEA: „DELTA” (30.45-31.30); DULCEA SEVĂ A IERBII: PROGRESUL (31.30-32.15); ACTIUNEA: „DELTA” (32.15-33.00); DULCEA SEVĂ A IERBII: PROGRESUL (33.00-33.45); ACTIUNEA: „DELTA” (33.45-34.30); DULCEA SEVĂ A IERBII: PROGRESUL (34.30-35.15); ACTIUNEA: „DELTA” (35.15-36.00); DULCEA SEVĂ A IERBII: PROGRESUL (36.00-36.45); ACTIUNEA: „DELTA” (36.45-37.30); DULCEA SEVĂ A IERBII: PROGRESUL (37.30-38.15); ACTIUNEA: „DELTA” (38.15-39.00); DULCEA SEVĂ A IERBII: PROGRESUL (39.00-39.45); ACTIUNEA: „DELTA” (39.45-40.30); DULCEA SEVĂ A IERBII: PROGRESUL (40.30-41.15); ACTIUNEA: „DELTA” (41.15-42.00); DULCEA SEVĂ A IERBII: PROGRESUL (42.00-42.45); ACTIUNEA: „DELTA” (42.45-43.30); DULCEA SEVĂ A IERBII: PROGRESUL (43.30-44.15); ACTIUNEA: „DELTA” (44.15-45.00); DULCEA SEVĂ A IERBII: PROGRESUL (45.00-45.45); ACTIUNEA: „DELTA” (45.45-46.30); DULCEA SEVĂ A IERBII: PROGRESUL (46.30-47.15); ACTIUNEA: „DELTA” (47.15-48.00); DULCEA SEVĂ A IERBII: PROGRESUL (48.00-48.45); ACTIUNEA: „DELTA” (48.45-49.30); DULCEA SEVĂ A IERBII: PROGRESUL (49.30-50.15); ACTIUNEA: „DELTA” (50.15-51.00); DULCEA SEVĂ A IERBII: PROGRESUL (51.00-51.45); ACTIUNEA: „DELTA” (51.45-52.30); DULCEA SEVĂ A IERBII: PROGRESUL (52.30-53.15); ACTIUNEA: „DELTA” (53.15-54.00); DULCEA SEVĂ A IERBII: PROGRESUL (54.00-54.45); ACTIUNEA: „DELTA” (54.45-55.30); DULCEA SEVĂ A IERBII: PROGRESUL (55.30-56.15); ACTIUNEA: „DELTA” (56.15-57.00); DULCEA SEVĂ A IERBII: PROGRESUL (57.00-57.45); ACTIUNEA: „DELTA” (57.45-58.30); DULCEA SEVĂ A IERBII: PROGRESUL (58.30-59.15); ACTIUNEA: „DELTA” (59.15-60.00); DULCEA SEVĂ A IERBII: PROGRESUL (60.00-60.45); ACTIUNEA: „DELTA” (60.45-61.30); DULCEA SEVĂ A IERBII: PROGRESUL (61.30-62.15); ACTIUNEA: „DELTA” (62.15-63.00); DULCEA SEVĂ A IERBII: PROGRESUL (63.00-63.45); ACTIUNEA: „DELTA” (63.45-64.30); DULCEA SEVĂ A IERBII: PROGRESUL (64.30-65.15); ACTIUNEA: „DELTA” (65.15-66.00); DULCEA SEVĂ A IERBII: PROGRESUL (66.00-66.45); ACTIUNEA: „DELTA” (66.45-67.30); DULCEA SEVĂ A IERBII: PROGRESUL (67.30-68.15); ACTIUNEA: „DELTA” (68.15-69.00); DULCEA SEVĂ A IERBII: PROGRESUL (69.00-69.45); ACTIUNEA: „DELTA” (69.45-70.30); DULCEA SEVĂ A IERBII: PROGRESUL (70.30-71.15); ACTIUNEA: „DELTA” (71.15-72.00); DULCEA SEVĂ A IERBII: PROGRESUL (72.00-72.45); ACTIUNEA: „DELTA” (72.45-73.30); DULCEA SEVĂ A IERBII: PROGRESUL (73.30-74.15); ACTIUNEA: „DELTA” (74.15-75.00); DULCEA SEVĂ A IERBII: PROGRESUL (75.00-75.45); ACTIUNEA: „DELTA” (75.45-76.30); DULCEA SEVĂ A IERBII: PROGRESUL (76.30-77.15); ACTIUNEA: „DELTA” (77.15-78.00); DULCEA SEVĂ A IERBII: PROGRESUL (78.00-78.45); ACTIUNEA: „DELTA” (78.45-79.30); DULCEA SEVĂ A IERBII: PROGRESUL (79.30-80.15); ACTIUNEA: „DELTA” (80.15-81.00); DULCEA SEVĂ A IERBII: PROGRESUL (81.00-81.45); ACTIUNEA: „DELTA” (81.45-82.30); DULCEA SEVĂ A IERBII: PROGRESUL (82.30-83.15); ACTIUNEA: „DELTA” (83.15-84.00); DULCEA SEVĂ A IERBII: PROGRESUL (84.00-84.45); ACTIUNEA: „DELTA” (84.45-85.30); DULCEA SEVĂ A IERBII: PROGRESUL (85.30-86.15); ACTIUNEA: „DELTA” (86.15-87.00); DULCEA SEVĂ A IERBII: PROGRESUL (87.00-87.45); ACTIUNEA: „DELTA” (87.45-88.30); DULCEA SEVĂ A IERBII: PROGRESUL (88.30-89.15); ACTIUNEA: „DELTA” (89.15-90.00); DULCEA SEVĂ A IERBII: PROGRESUL (90.00-90.45); ACTIUNEA: „DELTA” (90.45-91.30); DULCEA SEVĂ A IERBII: PROGRESUL (91.30-92.15); ACTIUNEA: „DELTA” (92.15-93.00); DULCEA SEVĂ A IERBII: PROGRESUL (93.00-93.45); ACTIUNEA: „DELTA” (93.45-94.30); DULCEA SEVĂ A IERBII: PROGRESUL (94.30-95.15); ACTIUNEA: „DELTA” (95.15-96.00); DULCEA SEVĂ A IERBII: PROGRESUL (96.00-96.45); ACTIUNEA: „DELTA” (96.45-97.30); DULCEA SEVĂ A IERBII: PROGRESUL (97.30-98.15); ACTIUNEA: „DELTA” (98.15-99.00); DULCEA SEVĂ A IERBII: PROGRESUL (99.00-99.45); ACTIUNEA: „DELTA” (99.45-100.30); DULCEA SEVĂ A IERBII: PROGRESUL (100.30-101.15); ACTIUNEA: „DELTA” (101.15-102.00); DULCEA SEVĂ A IERBII: PROGRESUL (102.00-102.45); ACTIUNEA: „DELTA” (102.45-103.30); DULCEA SEVĂ A IERBII: PROGRESUL (103.30-104.15); ACTIUNEA: „DELTA” (104.15-105.00); DULCEA SEVĂ A IERBII: PROGRESUL (105.00-105.45); ACTIUNEA: „DELTA” (105.45-106.30); DULCEA SEVĂ A IERBII: PROGRESUL (106.30-107.15); ACTIUNEA: „DELTA” (107.15-108.00); DULCEA SEVĂ A IERBII: PROGRESUL (108.00-108.45); ACTIUNEA: „DELTA” (108.45-109.30); DULCEA SEVĂ A IERBII: PROGRESUL (109.30-110.15); ACTIUNEA: „DELTA” (110.15-111.00); DULCEA SEVĂ A IERBII: PROGRESUL (111.00-111.45); ACTIUNEA: „DELTA” (111.45-112.30); DULCEA SEVĂ A IERBII: PROGRESUL (112.30-113.15); ACTIUNEA: „DELTA” (113.15-114.00); DULCEA SEVĂ A IERBII: PROGRESUL (114.00-114.45); ACTIUNEA: „DELTA” (114.45-115.30); DULCEA SEVĂ A IERBII: PROGRESUL (115.30-116.15); ACTIUNEA: „DELTA” (116.15-117.00); DULCEA SEVĂ A IERBII: PROGRESUL (117.00-117.45); ACTIUNEA: „DELTA” (117.45-118.30); DULCEA SEVĂ A IERBII: PROGRESUL (118.30-119.15); ACTIUNEA: „DELTA” (119.15-120.00); DULCEA SEVĂ A IERBII: PROGRESUL (120.00-120.45); ACTIUNEA: „DELTA” (120.45-121.30); DULCEA SEVĂ A IERBII: PROGRESUL (121.30-122.15); ACTIUNEA: „DELTA” (122.15-123.00); DULCEA SEVĂ A IERBII: PROGRESUL (123.00-123.45); ACTIUNEA: „DELTA” (123.45-124.30); DULCEA SEVĂ A IERBII: PROGRESUL (124.30-125.15); ACTIUNEA: „DELTA” (125.15-126.00); DULCEA SEVĂ A IERBII: PROGRESUL (126.00-126.45); ACTIUNEA: „DELTA” (126.45-127.30); DULCEA SEVĂ A IERBII: PROGRESUL (127.30-128.15); ACTIUNEA: „DELTA” (128.15-129.00); DULCEA SEVĂ A IERBII: PROGRESUL (129.00-129.45); ACTIUNEA: „DELTA” (129.45-130.30); DULCEA SEVĂ A IERBII: PROGRESUL (130.30-131.15); ACTIUNEA: „DELTA” (131.15-132.00); DULCEA SEVĂ A IERBII: PROGRESUL (132.00-132.45); ACTIUNEA: „DELTA” (132.45-133.30); DULCEA SEVĂ A IERBII: PROGRESUL (133.30-134.15); ACTIUNEA: „DELTA” (134.15-135.00); DULCEA SEVĂ A IERBII: PROGRESUL (135.00-135.45); ACTIUNEA: „DELTA” (135.45-136.30); DULCEA SEVĂ A IERBII: PROGRESUL (136.30-137.15); ACTIUNEA: „DELTA” (137.15-138.00); DULCEA SEVĂ A IERBII: PROGRESUL (138.00-138.45); ACTIUNEA: „DELTA” (138.45-139.30); DULCEA SEVĂ A IERBII: PROGRESUL (139.30-140.15); ACTIUNEA: „DELTA” (140.15-141.00); DULCEA SEVĂ A IERBII: PROGRESUL (141.00-141.45); ACTIUNEA: „DELTA” (141.45-142.30); DULCEA SEVĂ A IERBII: PROGRESUL (142.30-143.15); ACTIUNEA: „DELTA” (143.15-144.00); DULCEA SEVĂ A IERBII: PROGRESUL (144.00-144.45); ACTIUNEA: „DELTA” (144.45-145.30); DULCEA SEVĂ A IERBII: PROGRESUL (145.30-146.15); ACTIUNEA: „DELTA” (146.15-147.00); DULCEA SEVĂ A IERBII: PROGRESUL (147.00-147.45); ACTIUNEA: „DELTA” (147.45-148.30); DULCEA SEVĂ A IERBII: PROGRESUL (148.30-149.15); ACTIUNEA: „DELTA” (149.15-150.00); DULCEA SEVĂ A IERBII: PROGRESUL (150.00-150.45); ACTIUNEA: „DELTA” (150.45-151.30); DULCEA SEVĂ A IERBII: PROGRESUL (151.30-152.15); ACTIUNEA: „DELTA” (152.15-153.00); DULCEA SEVĂ A IERBII: PROGRESUL (153.00-153.45); ACTIUNEA: „DELTA” (153.45-154.30); DULCEA SEVĂ A IERBII: PROGRESUL (154.30-155.15); ACTIUNEA: „DELTA” (155.15-156.00); DULCEA SEVĂ A IERBII: PROGRESUL (156.00-156.45); ACTIUNEA: „DELTA” (156.45-157.30); DULCEA SEVĂ A IERBII: PROGRESUL (157.30-158.15); ACTIUNEA: „DELTA” (158.15-159.00); DULCEA SEVĂ A IERBII: PROGRESUL (159.00-159.45); ACTIUNEA: „DELTA” (159.45-160.30); DULCEA SEVĂ A IERBII: PROGRESUL (160.30-161.15); ACTIUNEA: „DELTA” (161.15-162.00); DULCEA SEVĂ A IERBII: PROGRESUL (162.00-162.45); ACTIUNEA: „DELTA” (162.45-163.30); DULCEA SEVĂ A IERBII: PROGRESUL (163.30-164.15); ACTIUNEA: „DELTA” (164.15-165.00); DULCEA SEVĂ A IERBII: PROGRESUL (165.00-165.45); ACTIUNEA: „DELTA” (165.45-166.30); DULCEA SEVĂ A IERBII: PROGRESUL (166.30-167.15); ACTIUNEA: „DELTA” (167.15-168.00); DULCEA SEVĂ A IERBII: PROGRESUL (168.00-168.45); ACTIUNEA: „DELTA” (168.45-169.30); DULCEA SEVĂ A IERBII: PROGRESUL (169.30-170.15); ACTIUNEA: „DELTA” (170.15-171.00); DULCEA SEVĂ A IERBII: PROGRESUL (171.00-171.45); ACTIUNEA: „DELTA” (171.45-172.30); DULCEA SEVĂ A IERBII: PROGRESUL (172.30-173.15); ACTIUNEA: „DELTA” (173.15-174.00); DULCEA SEVĂ A IERBII: PROGRESUL (174.00-174.45); ACTIUNEA: „DELTA” (174.45-175.30); DULCEA SEVĂ A IERBII: PROGRESUL (175.30-176.15); ACTIUNEA: „DELTA” (176.15-177.00); DULCEA SEVĂ A IERBII: PROGRESUL (177.00-177.45); ACTIUNEA: „DELTA” (177.45-178.30); DULCEA SEVĂ A IERBII: PROGRESUL (178.30-179.15); ACTIUNEA: „DELTA” (179.15-180.00); DULCEA SEVĂ A IERBII: PROGRESUL (180.00-180.45); ACTIUNEA: „DELTA” (180.45-181.30); DULCEA SEVĂ A IERBII: PROGRESUL (181.30-182.15); ACTIUNEA: „DELTA” (182.15-183.00); DULCEA SEVĂ A IERBII: PROGRESUL (183.00-183.45); ACTIUNEA: „DELTA” (183.45-184.30); DULCEA SEVĂ A IERBII: PROGRESUL (184.30-185.15); ACTIUNEA: „DELTA” (185.15-186.00); DULCEA SEVĂ A IERBII: PROGRESUL (186.00-186.45); ACTIUNEA: „DELTA” (186.45-187.30); DULCEA SEVĂ A IERBII: PROGRESUL (187.30-188.15); ACTIUNEA: „DELTA” (188.15-189.00); DULCEA SEVĂ A IERBII: PROGRESUL (189.00-189.45); ACTIUNEA: „DELTA” (189.45-190.30); DULCEA SEVĂ A IERBII: PROGRESUL (190.30-191.15); ACTIUNEA: „DELTA” (191.15-192.00); DULCEA SEVĂ A IERBII: PROGRESUL (192.00-192.45); ACTIUNEA: „DELTA” (192.45-193.30); DULCEA SEVĂ A IERBII: PROGRESUL (193.30-194.15); ACTIUNEA: „DELTA” (194.15-195.00); DULCEA SEVĂ A IERBII: PROGRESUL (195.00-195.45); ACTIUNEA: „DELTA” (195.45-196.30); DULCEA SEVĂ A IERBII: PROGRESUL (196.30-197.15); ACTIUNEA: „DELTA” (197.15-198.00); DULCEA SEVĂ A IERBII: PROGRESUL (198.00-198.45); ACTIUNEA: „DELTA” (198.45-199.30); DULCEA SEVĂ A IERBII: PROGRESUL (199.30-200.15); ACTIUNEA: „DELTA” (200.15-201.00); DULCEA SEVĂ A IERBII: PROGRESUL (201.00-201.45); ACTIUNEA: „DELTA” (201.45-202.30); DULCEA SEVĂ A IERBII: PROGRESUL (202.30-203.15); ACTIUNEA: „DELTA” (203.15-204.00); DULCEA SEVĂ A IERBII: PROGRESUL (204.00-204.45); ACTIUNEA: „DELTA” (204.45-205.30); DULCEA SEVĂ A IERBII: PROGRESUL (205.30-206.15); ACTIUNEA: „DELTA” (206.15-207.00); DULCEA SEVĂ A IERBII: PROGRESUL (207.00-207.45); ACTIUNEA: „DELTA” (207.45-208.30); DULCEA SEVĂ A IERBII: PROGRESUL (208.30-209.15); ACTIUNEA: „DELTA” (209.15-210.00); DULCEA SEVĂ A IERBII: PROGRESUL (210.00-210.45); ACTIUNEA: „DELTA” (210.45-211.30); DULCEA SEVĂ A IERBII: PROGRESUL (211.30-212.15); ACTIUNEA: „DELTA” (212.15-213.00); DULCEA SEVĂ A IERBII: PROGRESUL (213.00-213.45); ACTIUNEA: „DELTA” (213.45-214.30); DULCEA SEVĂ A IERBII: PROGRESUL (214.30-215.15); ACTIUNEA: „DELTA” (215.15-216.00); DULCEA SEVĂ A IERBII: PROGRESUL (216.00-216.45); ACTIUNEA: „DELTA” (216.45-217.30); DULCEA SEVĂ A IERBII: PROGRESUL (217.30-218.15); ACTIUNEA: „DELTA” (218.15-219.00); DULCEA SEVĂ A IERBII: PROGRESUL (219.00-219.45); ACTIUNEA: „DELTA” (219.45-220.30); DULCEA SEVĂ A IERBII: PROGRESUL (220.30-221.15); ACTIUNEA: „DELTA” (221.15-222.00); DULCEA SEVĂ A IERBII: PROGRESUL (222.00-222.45); ACTIUNEA: „DELTA” (222.45-223.30); DULCEA SEVĂ A IERBII: PROGRESUL (223.30-224.15); ACTIUNEA: „DELTA” (224.15-225.00); DULCEA SEVĂ A IERBII: PROGRESUL (225.00-225.45); ACTIUNEA: „DELTA” (225.45-226.30); DULCEA SEVĂ A IERBII: PROGRESUL (226.30-227.15); ACTIUNEA: „DELTA” (227.15-228.00); DULCEA SEVĂ A IERBII: PROGRESUL (228.00-228.45); ACTIUNEA: „DELTA” (228.45-229.30); DULCEA SEVĂ A IERBII: PROGRESUL (229.30-230.15); ACTIUNEA: „DELTA” (230.15-231.00); DULCEA SEVĂ A IERBII: PROGRESUL (231.00-231.45); ACTIUNEA: „DELTA” (231.45-232.30); DULCEA SEVĂ A IERBII: PROGRESUL (232.30-233.15); ACTIUNEA: „DELTA” (233.15-234.00); DULCEA SEVĂ A IERBII: PROGRESUL (234.00-234.45); ACTIUNEA: „DELTA” (234.45-235.30); DULCEA SEVĂ A IERBII: PROGRESUL (235.30-236.15); ACTIUNEA: „DELTA” (236.15-237.00); DULCEA SEVĂ A IERBII: PROGRESUL (237.00-237.45); ACTIUNEA: „DELTA” (237.45-238.30); DULCEA SEVĂ A IERBII: PROGRESUL (238.30-239.15); ACTIUNEA: „DELTA” (239.15-240.00); DULCEA SEVĂ A IERBII: PROGRESUL (240.00-240.45); ACTIUNEA: „DELTA” (240.45-241.30); DULCEA SEVĂ A IERBII: PROGRESUL (241.30-242.15); ACTIUNEA: „DELTA” (242.15-243.00); DULCEA SEVĂ A IERBII: PROGRESUL (243.00-243.45); ACTIUNEA: „DELTA” (243.45-244.30); DULCEA SEVĂ A IERBII: PROGRESUL (244.30-245.15); ACTIUNEA: „DELTA” (245.15-246.00); DULCEA SEVĂ A IERBII: PROGRESUL (246.00-246.45); ACTIUNEA: „DELTA” (246.45-247.30); DULCEA SEVĂ A IERBII: PROGRESUL (247.30-248.15); ACTIUNEA: „DELTA” (248.15-249.00); DULCEA SEVĂ A IERBII: PROGRESUL (249.00-249.45); ACTIUNEA: „DELTA” (249.45-250.30); DULCEA SEVĂ A IERBII: PROGRESUL (250.30-251.15); ACTIUNEA: „DELTA” (251.15-252.00); DULCEA SEVĂ A IERBII: PROGRESUL (252.00-252.45); ACTIUNEA: „DELTA” (252.45-253.30); DULCEA SEVĂ A IERBII: PROGRESUL (253.30-254.15); ACTIUNEA: „DELTA” (254.15-255.00); DULCEA SEVĂ A IERBII: PROGRESUL (255.00-255.45); ACTIUNEA: „DELTA” (255.45-256.30); DULCEA SEVĂ A IERBII: PROGRESUL (256.30-257.15); ACTIUNEA: „DELTA” (257.15-258.00); DULCEA SEVĂ A IERBII: PROGRESUL (258.00-258.45); ACTIUNEA: „DELTA” (258.45-259.30); DULCEA SEVĂ A IERBII: PROGRESUL (259.30-260.15); ACTIUNEA: „DELTA” (260.15-261.00); DULCEA SEVĂ A IERBII: PROGRESUL (261.00-261.45); ACTIUNEA: „DELTA” (261.45-262.30); DULCEA SEVĂ A IERBII: PROGRESUL (262.30-263.15); ACTIUNEA: „DELTA” (263.15-264.00); DULCEA SEVĂ A IERBII: PROGRESUL (264.00-264.45); ACTIUNEA: „DELTA” (264.45-265.30); DULCEA SEVĂ A IERBII: PROGRESUL (265.30-266.15); ACTIUNEA: „DELTA” (266.15-267.00); DULCEA SEVĂ A IERBII: PROGRESUL (267.00-267.45); ACTIUNEA: „DELTA” (267.45-268.30); DULCEA SEVĂ A IERBII: PROGRESUL (268.30-269.15); ACTIUNEA: „DELTA” (269.15-270.00); DULCEA SEVĂ A IERBII: PROGRESUL (270.00-270.45); ACTIUNEA: „DELTA” (270.45-271.30); DULCEA SEVĂ A IERBII: PROGRESUL (271.30-272.15); ACTIUNEA: „DELTA” (272.15-273.00); DULCEA SEVĂ A IERBII: PROGRESUL (273.00-273.45); ACTIUNEA: „DELTA” (273.45-274.30); DULCEA SEVĂ A IERBII: PROGRESUL (274.30-275.15); ACTIUNEA: „DELTA” (275.15-276.00); DULCEA SEVĂ A IERBII: PROGRESUL (276.00-276.45); ACTIUNEA: „DELTA” (276.45-277.30); DULCEA SEVĂ A IERBII: PROGRESUL (277.30-278.15); ACTIUNEA: „DELTA” (278.15-279.00); DULCEA SEVĂ A IERBII: PROGRESUL (279.00-279.45); ACTIUNEA: „DELTA” (279.45-280.30); DULCEA SEVĂ A IERBII: PROGRESUL (280.30-281.15); ACTIUNEA: „DELTA” (281.15-282.00); DULCEA SEVĂ A IERBII: PROGRESUL (282.00-282.45); ACTIUNEA: „DELTA” (282.45-283.30); DULCEA SEVĂ A IERBII: PROGRESUL (283.30-284.15); ACTIUNEA: „DELTA” (284.15-285.00); DULCEA SEVĂ A IERBII: PROGRESUL (285.00-285.45); ACTIUNEA: „DELTA” (285.45-286.30); DULCEA SEVĂ A IERBII: PROGRESUL (286.30-287.15); ACTIUNEA: „DELTA” (287.15-288.00); DULCEA SEVĂ A IERBII: PROGRESUL (288.00-288.45); ACTIUNEA: „DELTA” (288.45-289.30); DULCEA SEVĂ A IERBII: PROGRESUL (289.30-290.15); ACTIUNEA: „DELTA” (290.15-291.00); DULCEA SEVĂ A IERBII: PROGRESUL (291.00-291.45); ACTIUNEA: „DELTA” (291.45-292.30); DULCEA SEVĂ A IERBII: PROGRESUL (292.30-293.15); ACTIUNEA: „DELTA” (293.15-294.00); DULCEA SEVĂ A IERBII: PROGRESUL (294.00-294.45); ACTIUNEA: „DELTA” (294.45-295.30); DULCEA SEVĂ A IERBII: PROGRESUL (295.30-296.15); ACTIUNEA: „DELTA” (296.15-297.00); DULCEA SEVĂ A IERBII: PROGRESUL (297.00-297.45); ACTIUNEA: „DELTA” (297.45-298.30); DULCEA SEVĂ A IERBII: PROGRESUL (298.30-299.15); ACTIUNEA: „DELTA” (299.15-300.00); DULCEA SEVĂ A IERBII: PROGRESUL (300.00-300.

Acțiuni și luări de poziție pentru încetarea cursei înarmărilor

Pentru retragerea rachetelor nucleare de pe teritoriul R.F.G.

BONN. — „Nu morții nucleare!... Să se pună capăt manevrelor cu rachete nucleare... Să se elimine armele nucleare americane de pe teritoriul R.F.G.!”

BONN. — Frațiunea parlamentară a Partidului ecologist din R.F.G. a prezentat în Bundestag un proiect de rezoluție în care cere guvernului să oprească extinderea bazelor militare unde sînt amplasate rachete cu rază medie de acțiune.

Mesaj în sprijinul păcii

MADRID. — O delegație a Centrului pentru pace din orașul italian Assisi, aflat la Madrid, a prezentat regelui Juan Carlos al Spaniei un mesaj în sprijinul păcii.

dențiat, în cadrul convorbirilor desfășurate, că pacea nu înseamnă numai lipsa războiului, ci și dezvoltarea, creșterea pe plan spiritual a omului, renunțarea la conflicte și agresiune.

In favoarea adopțiunii unor măsuri reale de dezarmare

COPENHAGA. — Mii de danezi au organizat la Copenhaga o demonstrație în sprijinul semnării către U.R.S.S. și S.U.A. a acordului privind lichidarea rachetelor cu rază medie și a celor operative-tactice.

U.R.S.S. și S.U.A. din capitala daneză. În cadrul mitingului ce a urmat s-a subliniat importanța apropiatei întâlniri sovieto-americane la nivel înalt de la Washington pentru a doborîra unor măsuri de dezarmare reală.

Antarctida să fie utilizată doar în scopuri pasnice

LIMA. — Guvernul peruan a reafirmat politica sa în favoarea menținerii Antarcticii ca zonă a păcii. Într-o declarație de la Ministerul Relațiilor Externe dată publicității la Lima se subliniază că

„este în interesul întregii omeniri ca Antarctida să fie utilizată doar în scopuri pasnice, ca zonă a păcii, neantrenată în cursa înarmărilor convenționale sau nucleare”.

PARIS: Conferința generală a UNESCO

Propunere privind proclamarea unui „An internațional de combatere a analfabetismului”

PARIS 4 (Agerpres). — În cadrul dezbaterilor celei de-a 24-a Conferințe generale a UNESCO, ale cărei lucrări se desfășoară la Paris, participanții s-au pronunțat pentru o campanie la scară mondială împotriva analfabetismului.

Oficialitățile UNESCO au estimat, totodată, că în cazul în care o nouă campanie la scară internațională nu va fi inițiată, este posibil ca până la sfîrșitul secolului în lume să existe circa un miliard de analfabete. De asemenea, în cadrul dezbaterilor s-a propus ca O.N.U. să proclame un an din deceniul următor drept „An internațional de combatere a analfabetismului”.

KATMANDU

Încheierea reuniunii la nivel înalt a S.A.A.R.C.

Documentul final reafirmă atașamentul semnatilor față de principiile și scopurile nealinierii și Carta O.N.U.

KATMANDU 4 (Agerpres). — În capitala Nepalului s-au încheiat miercuri lucrările celei de-a treia reuniuni la nivel înalt a Asociației S.A.A.R.C. din Sud pentru Cooperare Regională.

Reuniunea a adoptat o declarație, iar ministrii de externe ai celor șapte țări participante au semnat un acord referitor la crearea unei rezerve alimentare regionale și o convenție privind combaterea terorismului în regiune.

Documentul final — declarația — adoptată la Katmandu exprimă îngrijorarea față de înrăutățirea situației economice din lume și reafirmă atașamentul semnatilor față de principiile și scopurile nealinierii și față de Carta O.N.U.

De asemenea, au fost salutate înțelegerea sovieto-americană privind lichidarea rachetelor cu rază medie și mai scurta de acțiune. În declarațiile făcute la încheierea lucrărilor, șefii delegațiilor prezente și-au reafirmat atașamentul față de S.A.A.R.C. și față de spiritul cooperării regionale.

Noi acțiuni agresive ale rasistilor sud-africani

LUANDA 4 (Agerpres). — Rasistii sud-africani au extins războiul nedre declarat împotriva R.P. Angola, trupele R.S.A. pătrunzind pe teritoriul acestei țări pe o distanță de până la 350 km — se arată într-un comentariu al postului de radio englez, citat de agenția T.A.S.S. Arătfînd că avioanele sud-africane încalcă regulile spațiului aerian al Angolei, bombardind poziții militare angoleze din provinciile Cune și Kwando-Kubango, postul de radio englez subliniază că agresiunea R.S.A. este destinată susținerii acțiunilor teroriste ale grupurilor rebelate aflate pe teritoriul angolez.

NEW YORK Sesiunea Adunării Generale a O.N.U.

Dezbateri privind acțiunile întreprinse în cadrul Anului internațional al păcii ● Intervenția reprezentantului român ● Venezuela — aleasă membră a Consiliului Economic și Social al O.N.U.

NATIUNILE UNITE 4 (Agerpres). — În plinara Adunării Generale a fost făcută o evaluare curiozității a acțiunilor întreprinse la nivelul O.N.U., al instituțiilor sale specializate, al altor organizații guvernamentale și ne guvernamentale, precum și angajarea statelor membru în cadrul Anului internațional al păcii.

NATIUNILE UNITE 4 (Agerpres). — În Comisia politică specială a Adunării Generale a O.N.U. a început examinarea punctului de pe ordinea de zi a actualiei sesiuni referitor la folosirea spațiului cosmic în scopuri pasnice.

Luind cuvîntul în cadrul dezbaterilor, reprezentantul țării noastre a prezentat pe larg inițiativele și acțiunile întreprinse de președintele României, tovarășul Nicolae Ceaușescu, în favoarea înfruntării unor măsuri reale de dezarmare.

Reprezentantul Austriei a declarat în cadrul dezbaterilor că prevenirea unei curse a înarmărilor în Cosmos și utilizarea acestui mediu exclusiv în scopuri pasnice reprezintă o sarcină prioritară a întregii comunități internaționale.

S-a subliniat că în contextul Anului internațional al păcii o atenție deosebită a fost acordată activității cooperării și întăririi securității în Europa. România, președintele Nicolae Ceaușescu militînd neobosit pentru eliminarea rachetelor nucleare.

NATIUNILE UNITE 4 (Agerpres). — Venezuela a fost aleasă membră a Consiliului Economic și Social al O.N.U. începînd din luna ianuarie 1988.

Reprezentantul țării noastre a evidențiat contribuția concretă de o semnificație majoră și cu putere de exemplu a României la înfruntarea războiului nuclear și la creșterea nivelului de alimentare regională și o convenție privind combaterea terorismului în regiune.

Celelalte state latino-americane alese E.C.O.S.O.C. sînt Columbia, Cuba și Trinidad Tobago.

AGENDĂ DIPLOMATICĂ

Sosit într-o vizită oficială la Bonn, cancelarul austriac Franz Vranitzky a avut o primă rundă de convorbiri cu omologul său vest-german Helmut Kohl. În cursul întrevierii au fost analizate aspecte de cooperare bilaterală, precum și unele probleme ale relațiilor Est-Vest inclusiv referitoare la încheierea acordului sovieto-american în domeniul eliminării rachetelor cu rază medie de acțiune și operative-tactice.

Luței în continuare a negocierilor privind dezarmarea și îmbunătățirea relațiilor Est-Vest. Au fost, de asemenea, examinate alte aspecte ale situației politice internaționale și evoluția relațiilor bilaterale. ● Conferințele desfășurate la Bangkok între ministrul thailandez al afacerilor externe, Siddhi Savetsila, și omologul său filipinez, Raul Monglupas, s-au referit la agenda viitoare reuniuni la nivel înalt a Asociației Națiunilor din Asia de Sud-Est (A.S.E.A.N.), programată să se desfășoare la Manila în luna decembrie.

Pentru o nouă ordine economică și financiară internațională

CARACAS 4 (Agerpres). — Într-o declarație făcută la Caracas, secretarul executiv permanent al S.E.L.A. s-a pronunțat în context pentru o nouă ordine economică și financiară internațională, echitabilă și dreaptă, care să ofere condiții de dezvoltare tuturor statelor lumii — notează Prensă Latina.

ORIENTUL MIJLOCIU

BEIRUT 4 (Agerpres). — Artileria israeliană a bombardat așezările Madîl-Sîlim, Tulî și Kabîha, din sudul Libanului. În apropierea acestor ultime localități, o schiță a lovit un militar irandez din cadrul unităților Forțelor Interimare a O.N.U. din Liban (UNIFIL).

TEL AVIV 4 (Agerpres). — Premierul francez Jacques Chirac a declarat, într-o conferință de presă la sfîrșitul vizitei în Israel, că Organizația pentru Eliberarea Palestinei trebuie să ia parte cu drepturi egale la adoptarea oricărei decizii privind situația din Orientul Mijlociu.

BEIRUT 4 (Agerpres). — În noaptea de marți spre miercuri, o grenadă a fost lansată asupra unui post al forțelor de securitate din sectorul de vest al capitalei libaneze. Observatorii relevă că în ultimul timp au devenit mai frecvente acțiunile de diversione și teroriste lansate de elemente înarmate pentru a destabiliza situația în acele cartiere unde se

premierul francez a reamintit că țara sa sprijină propunerea organizării unei conferințe de pace în Orientul Mijlociu, idee respinsă — după cum se știe cu prețurile israeliene, Yitzhak Shamir, reia situația în acele cartiere unde se

CONFLICTUL DINTRE IRAN ȘI IRAK

NATIUNILE UNITE 4 (Agerpres). — Iranul și Irakul au răspuns pozitiv cererii secretarului general al O.N.U., Javier Perez de Cuellar, de a trimite o declarație specială la Națiunile Unite pentru a discuta care se conducă la transparența în practică a prevederilor rezoluției 598 a Consiliului de Securitate vizînd încetarea conflictului dintre cele două țări.

general al O.N.U., ca „inițiale și preliminare”. Intrebare de zărlîrit în legătură cu data obținerii unor răspunsuri definitive, François Gulliani a precizat că „este în curs de desfășurare un întreg proces diplomatic, în centrul căruia se află secretarul general al O.N.U.”.

Neîncredere și tensiune pe piețele monetare occidentale

La bursa din New York, unde zilele trecute s-au înregistrat cele mai mari căderi ale indicelui „Dow Jones”, care reprezintă o medie a cursurilor acțiunilor celor mai importante societăți industriale americane, continuă să domine neîncrederea și tensiunea. După o creștere neînsemnată înregistrată marți, cursul indicelui a scăzut din nou în ziua următoare, cu 51 puncte. La rândul său, dolarul este în declin în raport cu moneda vest-germană și yenul. Miercuri dimineață, imediat după deschiderea burselor din Tokio, marci canadiene de valutară pentru 137,20, cel mai scăzut nivel al cursului monedei americane în raport cu valuta niponă. Americanii a împiedica declinul dolarului, banca niponă a fost nevoită miercuri să cumpere aproximativ 400 milioane dolari. Indicele „Nikkei” s-a prăbușit la

bursa de valori cu aproape 300 puncte. Situația din ultimele săptămîni de la bursa de valori din New York a suscitat o serioasă îngrijorare în cercurile financiare. Ministrul belgian al finanțelor, Marc Eyskens, a declarat într-un interviu postului de radio Bruxelles că acest fenomen negativ se va răsfîrși și asupra francului belgian și a economiei țării, în general. Declinul cursului dolarului, a spus el, va provoca pierderi comerțului exterior belgian și va obliga guvernul să acumuleze marci canadiene de valutară pentru a menține paritatea francului belgian. El consideră că reducerea cursului biletului verde va încorda situația și în domeniul sistemului valutar european. Într-o declarație de presă, constată o scădere a parității francului francez și o creștere a cursului mărcii vest-germane. (Agerpres)

PHENIAN

Simpozion consacrat problemei reunificării naționale a Coreei

PHENIAN 4 (Agerpres). — La Phenian s-a desfășurat lucrările unui simpozion consacrat problemei reunificării naționale a Coreei — informează agenția A.C.T.C. Au luat parte activiști pe tărîm politic, conducători ai unor organizații de masă și obștești, profesori, oameni de cultură, zărlîrit.

Participanții au adoptat o declarație care privește la amplificarea mîșcării pentru reunificarea pasnică și independentă a Coreei, pentru realizarea marii unități naționale, cerîndu-se retragerea trupelor străine și eliminarea dictaturii militare din Coreea de Sud, transformarea Peninsulei Coreea într-o zonă a păcii, liberă de arme nucleare.

Disputa comercială dintre C.E.E. și Japonia

BRUXELLES 4 (Agerpres). — Oficialitățile Pieței comune au hotărît cu ultimătatea în problema măsurilor de supraveghere statistică a importurilor unor produse electronice japoneze în cele 12 state comunitare — s-a anunțat în „Buletinul oficial” al C.E.E. la Bruxelles. Această măsură a fost luată ca urmare a faptului că balanța schimburilor comerciale dintre „cel 12” și partenerii naționali continuă să fie favorabilă Japoniei, deficitul C.E.E. fiinduîndu-

se în mai mică măsură decît și-au propus părțile în cadrul repetatelor negocierii. În schimburiile cu aceleași produse electronice între S.U.A. și Japonia, partea americană a introdus „super-taxe” vamale, aceasta deplănușînd un nou „război comercial” relativ recent al A.N.S.A. Supravegherea statistică a produselor electronice de import din Japonia, aflată în vigoare în țările C.E.E. din anul acesta, se prelungeste pînă la 31 aprilie 1988.

Acțiuni greviste în Italia

ROMA 4 (Agerpres). — În Italia continuă, pînă la 6 noiembrie, grevele perlate ale personalului de la sol de pe aeroporturi în sprijinul unor revendicări. În cadrul negocierilor desfășurate între conducerea companiilor de transporturi aeriene „Alitalia” și „A.T.T.”, pe de o parte, și reprezentanții sindicatelor pe ra-

mura afiliate celor trei mari centrale sindicale — C.G.I.L., C.I.S.L. și U.I.L. pe de altă parte, pozițiile părților s-au menținut în continuare distante. Ca urmare, negocierile în sectorul tehnic al celor două companii au rămas, aflat săptămîna trecută în grevă, a hotărît să continue și în această săptămîna acțiunile de protest.

DIN ACTUALITATEA POLITICĂ

In ansamblul dezbaterilor prilejuate de actuala sesiune a Adunării Generale a O.N.U., care îmbrășează o gamă largă de probleme, practic toate aspectele majore ale vieții internaționale, se detașează, prin însemnătatea lor, cele referitoare la situația economică din lume.

La rîndul său, ministrul de externe al Etiopiei, Berhanu Bayih, arată că dacă principala responsabilitate pentru asigurarea dezvoltării revine fiecărei țări în parte, dificultățile generate de factori externi nu pot fi depășite decît printr-o cooperare internațională și eforturi multilaterale.

De altfel, în cursul dezbaterilor, numeroși vorbitori au arătat că eforturile țărilor în curs de dezvoltare de a amortiza impactul deosebit de puternic al crizei mondiale asupra economiilor lor se lovește de o serie de obstacole. În acest context, reprezentanții Indoneziei, Tunisiei și Peruului s-au referit la problema deteriorării progresive a cadrului colabo-

rat pentru relansarea economiilor lor, cit și pentru atingerea uriașei datorii externe — de peste 1 000 miliarde de dolari.

Or, așa cum aprecia și ministrul de externe al Suediei, Sten Andersson, principalul factor care a determinat trecerea de la un transfer pozitiv de resurse (Nord-Sud) la unul negativ (Sud-Nord) este politica financiară restrictivă promovată de unele țări dezvoltate, politică ce s-a caracterizat prin creșterea executivă a nivelului dobînzilor, paralel cu reducerea apreciabilă a împrumuturilor acordate țărilor debitoare din lumea a treia. Astfel, s-a arătat că, în timp ce plățile în contul dobînzilor efectuate de 93 de țări în curs de dezvoltare au crescut, între 1981 — 1986, de la 95 la 70 miliarde de dolari, volumul noilor credite primite de statele respective din surse particulare, a scăzut, în aceeași perioadă, de la 87 la 10 miliarde de dolari.

Cu toate că în ultimii ani nivelul nominal al dobînzilor a scăzut, cel real a rămas neobșnuit de ridicat și chiar a sporit pentru unele state. Din pricina marilor diferențe între nivelul nominal al dobînzilor și nivelul prețurilor la materiile prime (care numai anul trecut a scăzut cu 16,8 la sută) dobînda reală suportată de țările în curs de dezvoltare exportatoare de asemenea produse a sporit de la 20,7 la sută în 1985 la 24 la sută în 1986. Cele mai afectate de fenomenele negative din domeniul creditului internațional sînt țările Americii Latine, care — potrivit secretarului permanent al S.E.L.A., Henry Gill — au cunoscut, anul trecut, pierderi nete de 2,1 miliarde de dolari, ceea ce reprezintă 23,2 la sută din veniturile lor anuale din exporturile de bunuri și servicii.

Analiza cauzelor ce au concurred la creșterea actualiei situații critice din economia țărilor lumii a treia pe care a prilejuit-o ampla dezbateri

deosebi, dobînzilor înalte și măsurilor protecționiste, a dus la reducerea importurilor și, implicit, a investițiilor în producție, la stagnare și chiar regres economic. Pe bună dreptate, ministrul de externe al Italiei, Giulio Andreotti, apreciază că principala responsabilitate pentru eliminarea actualilor dezechilibrîi este a celor dezvoltate, în special a celor din curs de dezvoltare. Din pricina marilor diferențe între nivelul nominal al dobînzilor și nivelul prețurilor la materiile prime (care numai anul trecut a scăzut cu 16,8 la sută) dobînda reală suportată de țările în curs de dezvoltare exportatoare de asemenea produse a sporit de la 20,7 la sută în 1985 la 24 la sută în 1986. Cele mai afectate de fenomenele negative din domeniul creditului internațional sînt țările Americii Latine, care — potrivit secretarului permanent al S.E.L.A., Henry Gill — au cunoscut, anul trecut, pierderi nete de 2,1 miliarde de dolari, ceea ce reprezintă 23,2 la sută din veniturile lor anuale din exporturile de bunuri și servicii.

deosebi, dobînzilor înalte și măsurilor protecționiste, a dus la reducerea importurilor și, implicit, a investițiilor în producție, la stagnare și chiar regres economic. Pe bună dreptate, ministrul de externe al Italiei, Giulio Andreotti, apreciază că principala responsabilitate pentru eliminarea actualilor dezechilibrîi este a celor dezvoltate, în special a celor din curs de dezvoltare. Din pricina marilor diferențe între nivelul nominal al dobînzilor și nivelul prețurilor la materiile prime (care numai anul trecut a scăzut cu 16,8 la sută) dobînda reală suportată de țările în curs de dezvoltare exportatoare de asemenea produse a sporit de la 20,7 la sută în 1985 la 24 la sută în 1986. Cele mai afectate de fenomenele negative din domeniul creditului internațional sînt țările Americii Latine, care — potrivit secretarului permanent al S.E.L.A., Henry Gill — au cunoscut, anul trecut, pierderi nete de 2,1 miliarde de dolari, ceea ce reprezintă 23,2 la sută din veniturile lor anuale din exporturile de bunuri și servicii.

deosebi, dobînzilor înalte și măsurilor protecționiste, a dus la reducerea importurilor și, implicit, a investițiilor în producție, la stagnare și chiar regres economic. Pe bună dreptate, ministrul de externe al Italiei, Giulio Andreotti, apreciază că principala responsabilitate pentru eliminarea actualilor dezechilibrîi este a celor dezvoltate, în special a celor din curs de dezvoltare. Din pricina marilor diferențe între nivelul nominal al dobînzilor și nivelul prețurilor la materiile prime (care numai anul trecut a scăzut cu 16,8 la sută) dobînda reală suportată de țările în curs de dezvoltare exportatoare de asemenea produse a sporit de la 20,7 la sută în 1985 la 24 la sută în 1986. Cele mai afectate de fenomenele negative din domeniul creditului internațional sînt țările Americii Latine, care — potrivit secretarului permanent al S.E.L.A., Henry Gill — au cunoscut, anul trecut, pierderi nete de 2,1 miliarde de dolari, ceea ce reprezintă 23,2 la sută din veniturile lor anuale din exporturile de bunuri și servicii.

deosebi, dobînzilor înalte și măsurilor protecționiste, a dus la reducerea importurilor și, implicit, a investițiilor în producție, la stagnare și chiar regres economic. Pe bună dreptate, ministrul de externe al Italiei, Giulio Andreotti, apreciază că principala responsabilitate pentru eliminarea actualilor dezechilibrîi este a celor dezvoltate, în special a celor din curs de dezvoltare. Din pricina marilor diferențe între nivelul nominal al dobînzilor și nivelul prețurilor la materiile prime (care numai anul trecut a scăzut cu 16,8 la sută) dobînda reală suportată de țările în curs de dezvoltare exportatoare de asemenea produse a sporit de la 20,7 la sută în 1985 la 24 la sută în 1986. Cele mai afectate de fenomenele negative din domeniul creditului internațional sînt țările Americii Latine, care — potrivit secretarului permanent al S.E.L.A., Henry Gill — au cunoscut, anul trecut, pierderi nete de 2,1 miliarde de dolari, ceea ce reprezintă 23,2 la sută din veniturile lor anuale din exporturile de bunuri și servicii.

deosebi, dobînzilor înalte și măsurilor protecționiste, a dus la reducerea importurilor și, implicit, a investițiilor în producție, la stagnare și chiar regres economic. Pe bună dreptate, ministrul de externe al Italiei, Giulio Andreotti, apreciază că principala responsabilitate pentru eliminarea actualilor dezechilibrîi este a celor dezvoltate, în special a celor din curs de dezvoltare. Din pricina marilor diferențe între nivelul nominal al dobînzilor și nivelul prețurilor la materiile prime (care numai anul trecut a scăzut cu 16,8 la sută) dobînda reală suportată de țările în curs de dezvoltare exportatoare de asemenea produse a sporit de la 20,7 la sută în 1985 la 24 la sută în 1986. Cele mai afectate de fenomenele negative din domeniul creditului internațional sînt țările Americii Latine, care — potrivit secretarului permanent al S.E.L.A., Henry Gill — au cunoscut, anul trecut, pierderi nete de 2,1 miliarde de dolari, ceea ce reprezintă 23,2 la sută din veniturile lor anuale din exporturile de bunuri și servicii.

AGENTILE DE PRESĂ — pe scurt

DECLARAȚIE. Președintele Ciprului, Spyros Kyprianou, a salutat decizia cu privire la întîlnirea la nivel soviet-american, în ziua de 7 decembrie, informează agenția cipriotă de presă C.N.A. „Întreaga omenire speră că întîlnirea va conduce la diminuarea înarmărilor, la dezarmarea înrădăcinată, la soluționarea unor probleme internaționale și la consolidarea păcii mondiale” — a subliniat șeful statului cipriot.

Cu această ocazie, participanții vor aborda o serie de probleme alimentare acute ce confruntă regiuni întinse ale planetei, urînd — la lăeagă, totodată, noui directori generali al organizației pentru un mandat de șase ani.

INTILNIRE. La Havana s-au încheiat lucrările întîlnirii pregătitoare a celei de-a XVIII-a reuniuni ministeriale a Organizației latino-americane a energiei (O.L.A.E.) la care au participat aproape 100 de delegați din 23 de țări. Experții au dezbătut o serie de documente ce urmează să fie supuse aprobării reuniunii ministeriale, referitoare la bugetul organizației pînă în 1990, situația energetică în America Latină și problema datoriei externe.

SOMAJ. Numărul șomerilor înregistrați oficial în R.F. Germania a fost, la sfîrșitul lunii octombrie, de 2,1 milioane, adică cu trei la sută mai mare decît în aceeași lună a anului trecut, informează Oficialul federal pentru problemele muncii al R.F.G., citat de agenția A.D.N. Rata șomajului a ajuns astfel la 8,3 la sută din forța de muncă.

NOUL GUVERN sirian, condus de Mahmoud Al-Zou'bi, a depus jurămîntul în cadrul unei ceremonii la care a participat președintele Siriei, Hafez Al-Assad. În noul cabinet au intrat 14 miniștri noi. După ceremonie, guvernul sirian s-a întrunit în prima sa sedință, condusă de președintele Hafez Al-Assad.

DAUNE. Pentru prima dată în ultimii 20 de ani, noii de lăcșute din Sudan și Niger au traversat desertul Sahara și au părăsit teritoriul Algeriei și Marocului, provocînd daune de proporții culturii agricole. Autoritățile au depus o campanie de acțiuni împotriva lăcșurilor, prevenînd, totodată, populația, că noi valuri de insecte vor putea veni din Ciad și Mali.

NEGOCIERI. În zilele de 5 și 6 noiembrie, la Madrid va avea loc cea de-a șaptea rundă de negocieri între Spania și S.U.A. privind reducerea prezentei militare americane în această țară — informează agențiile EFE și Tanjug. Negocierile se anunță viu disputate — arată agenția Tanjug — întrucît guvernul socialist condus de premierul Felipe Gonzalez insistă pentru o reducere a prezentei militare a S.U.A. pe teritoriul spaniol, ca una din condițiile rămînerii țării în N.A.T.O. — poziție care a fost aprobată prin referendumul național de la 12 martie 1986.

GREVĂ. În Argentina, Confederația Generală a Muncii (C.G.T.) a inițiat o grevă generală în sprijinul revendicărilor oamenilor muncii pentru îmbunătățirea condițiilor lor de muncă și viață. Acțiunea se bucură de sprijinul partidelor și forțelor de stînga, informează agenția Prensă Latina.

NOI CIOCNIRI între poliție și studenți au avut loc la Seul. Circa 2 000 de studenți din 15 universități au participat la un miting, cerînd formarea unui guvern neutru, care să supravegheze desfășurarea viitoarelor alegeri prezidențiale, prevăzute pentru 20 decembrie. Poliția a intervenit cu brutalitate, operînd numeroase arestări și reținînd circa 100 de participanți la acțiune.

PROCES. La Oslo s-a încheiat procesul unui mare grup de traficanți cu narcotice, care au războianu heroină în Thailanda și o revîndeau în Norvegia. Tribunalul l-a condamnat pe principalii trei inculpați la o pedeapsă cumulativă însumînd 33 de ani de închisoare. Potrivit legislației norvegiene, traficul de heroină este considerat ca o infracțiune penală de mare gravitate.

LA ROMA încep sîmbătă lucrările celei de-a 21-a Conferințe Organizației Națiunilor Unite pentru Alimentație și Agricultură (F.A.O.), care grupează 158 de state. Conferința urmează să adopte programul de activitate și bugetul organizației pentru anul 1988 — 1989.

DECES. Pictorul francez André Masson, considerat — împreună cu Salvador Dalî, Max Ernst și Joan Miró — unul dintre marii reprezentanți ai suprarealismului, a încetat din viață la Paris, în vîrstă de 91 de ani. Masson s-a dedicat în întreaga sa viață picturii începînd din 1922, Organizată și influențată de abstractiștii și cubiștii. El a încetat să mai lucreze cu cînci ani în urmă, a mai trecut de cunoscute flînd planului Teatrului Odeon din Paris.