

TOVARĂȘUL NICOLAE CEAUȘESCU

a primit pe redactorul-șef al ziarului egiptean „Al-Messa“

Președintele Republicii România, Nicolae Ceaușescu, a primit, luni, 6 martie, pe Samir Ragab, redactor-șef al ziarului „Al-Messa“ din Egipt. Cu acest prilej, tovarășul Nicolae Ceaușescu a acordat un interviu pentru cotidianul egiptean de limbă arabă „Al-Messa“.

Științea

ORGAN AL COMITETULUI CENTRAL AL PARTIDULUI COMUNIST ROMÂN

Anul LVIII Nr. 14 477

Marți 7 martie 1989

4 PAGINI — 50 BANI

ÎN SPIRITUL SARCINILOR SUBLINIATE DE TOVARĂȘUL NICOLAE CEAUȘESCU

LA CONSFĂȚUIREA DE LUCRU DE LA C. C. AL P. C. R.

Productivitate înaltă prin îndeplinirea programelor de organizare și modernizare a producției

Situndu în centrul atenției probleme economice deosebit însemnate pentru îndeplinirea programelor de dezvoltare economică-socială...

Indeni, de la nivelul atelierelor și secțiilor până la nivelul întreprinderilor, centralelor și ministerelor...

orice economie dezvoltată. Iar a fi competitiv cu orice economie dezvoltată și prin prisma creșterii productivității înseamnă să ai constituția clară a capacității tehnice...

Productivitatea este abordată într-o viziune sistematică, urmându-se evaluarea exigențelor și resurselor de la nivelul unităților până la nivelul ramurilor și centralelor al întregii economii.

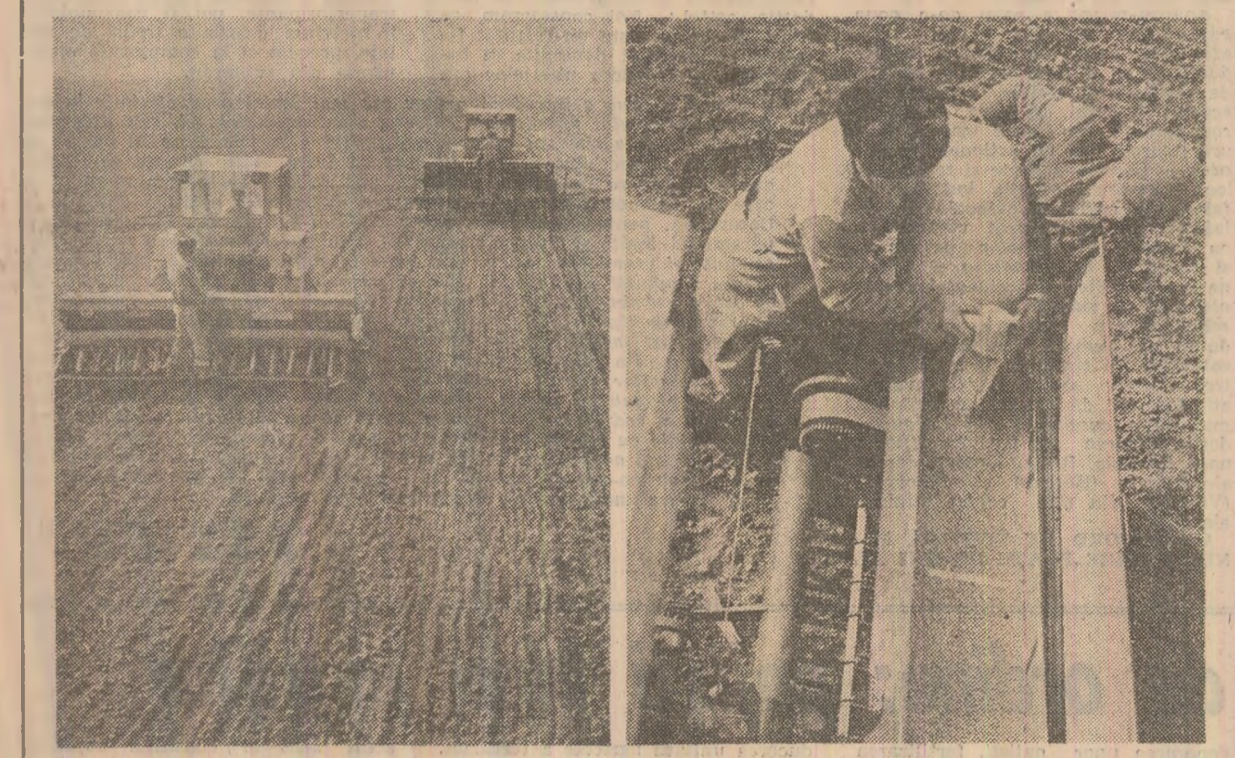
Există argumente certe furnizate de economiști ca, în esență, decalajele dintre țările dezvoltate și țările în curs de dezvoltare...

Din păcate însă se constată că în România, în ceea ce privește nivelul tehnologic și în ceea ce privește nivelul de dezvoltare...

Există argumente certe furnizate de economiști ca, în esență, decalajele dintre țările dezvoltate și țările în curs de dezvoltare...

Există argumente certe furnizate de economiști ca, în esență, decalajele dintre țările dezvoltate și țările în curs de dezvoltare...

RITMUL LUCRĂRIILOR AGRICOLE poate și trebuie să crească mult!



Pluile din ultimele zile, care au determinat o anumită creștere a rezervei de umiditate din stratul arabil, cit și temperaturile din sol — mai ridicate față de cele obișnuite pentru această perioadă — au creat condiții favorabile pentru însămânțarea mai timpurie a culturilor de primăvară...



Urbanistică modernă la Constanța

Împlinirile hărniciei

În ultimele zile, sora de floră și cooperativă agricolă de producție din comuna Livada, județul Satu Mare, are tot mai mulți vizitatori...

Cooperativa agricolă din Livada are însă motive a se mândri nu doar cu faptul că femeile de aici își aduc o contribuție remarcabilă la realizarea producției agricole...

Dar cîte altele lucruri nu s-au făcut în comună spre a se crea femeilor condiții mereu mai bune de muncă și de viață! Comuna dispune de o grădiniță, de unități prestatoare de servicii specifice femeine...

Siam de vorbă cu tovarășa Iuliana Toth, președinta comitetului comunal al femeilor, prileji de a ne informa despre frumosa împlinire și edificativ și modalități interesante și eficiente în munca de antrenare a femeilor la activitățile obiștuite din...

La Chilia Veche, pe schelele prezentului

Toată viața am trăit aici, în Chilia Veche, și vă spun că ultimii 5 ani au fost cei mai densi din întreaga istorie a așezării! (Vladimir Nicolsu, primarul comunei, în al locului).

Nicolae MILITARU

(Continuare în pag. a II-a)

Octav GRUMEZA

corespondentul „Științei”

Mărturie pentru generațiile de mîine

Cumpărasem de la brutăriele sovietice calzi și i-am oferit și lui „Măltimescu”. Bătrînul cu care discutam de verde, nu-i dai 81 de ani, dacă ești român...

Mircea BUNEA (Continuare în pag. a III-a)

ORDINE, DISCIPLINA, PUTEREA MOBILIZARE PE TRU ÎN FĂPTURAREA OBIECTIVELOR ECONOMICE

Plau pe luna martie și pe primul trimestru - realizat exemplar!

In cuvintarea rostită la recenta consfătuire de lucru pe probleme economice de la C.C. al P.C.R., tovarășul NICOLAE CEAUȘESCU a insistat în mod deosebit asupra măsurilor ce trebuie luate pentru realizarea în bune condiții a planului pe luna martie și pe primul trimestru. În acest sens, secretarul general al partidului a subliniat necesitatea să se trece cu toată hotărârea la realizarea producției fizice, planul neputând fi considerat îndeplinit decât o dată cu fabricarea tuturor sortimentelor prevăzute. Orice altă interpretare sau realizare unor producții valorice neglijând sortimentele și prevederile contractelor trebuie considerate ca o încălcare a legilor, a planului.

1. Cu ce rezultate s-a încheiat activitatea industrială în primele două luni ale anului?
2. Cu ce probleme s-au confruntat întreprinderile?
3. Ce măsuri au fost luate pentru asigurarea îndeplinirii integrale a planului pe luna martie și pe întreg trimestrul I?

ARAD: Atenție deosebită soluționării problemelor producției

1. În primele două luni ale acestui an unitățile economice din municipiul Arad au realizat în sarcinile de plan la producția-marfă industrială, obținând o creștere de peste 9 la sută față de aceeași perioadă a anului trecut. S-au livrat suplimentar mașini-unelte în valoare de 9 milioane lei, mobilier în valoare de 5,7 milioane lei, confecții textile însumând peste 5,3 milioane, 250.000 bucati tricotate și altele, reușind-se în majoritatea unităților, să se atingă ritmurile de creștere prevăzute prin plan pentru acest trimestru. Ca aspect pozitiv se poate aprecia preocuparea unităților de a realiza și livra cu prioritate producția de export, volumul livrărilor cu declarații vamale fiind mai mare cu circa 17 la sută, pe total, față de aceeași perioadă a anului trecut.

Rezultate bune s-au obținut și la indicatorul productivității muncii, care a fost realizat și depășit și în activitatea de investiții atât pe total, cât și la construcții-montaj, reușindu-se prin depășirile înregistrate să se recupereze din lucrările rămase în urmă la obiective restante din anul trecut, cum sint cele de la întreprinderea de vagoane, de la întreprinderea de industrializare a cărui.

2. Cu toate că au existat o serie de greutăți în aprovizionarea tehnico-materială cu gaz metan pentru Combinatul de îngrășăminte chimice; tabii, ostii montate, bogății și pentru întreprinderea de vagoane; panouri electrice - pentru întreprinderea de mașini-unelte; celofibră și poliestere - pentru întreprinderea de vagoane; și pentru realizarea colectivelor de oameni al muncii, sub directa îndrumare a organelor și organizațiilor de partid, atât pentru asigurarea unor salariați înlocuitori a muncitorilor deficienți, de corelare a producției fizice cu cotele și repartițiile de materiale și cu forța de muncă necesară, de valorificare sau utilizare a stocurilor din muncă și pentru introducerea în circuit a unor materiale re folosibile din grupa metalelor neferoase, textile, mase plastice, cauciuc.

Rezultatele pozitive obținute de unitățile din municipiul Arad au fost favorite de la aplicarea unor programe de creștere a productivității muncii, în cadrul unor activități de cercetare și proiectare, începând cu perfecționarea tehnologiilor de fabricație existente cu extinderea fermă a tehnologiilor de vîrf și continuând cu restructurarea produselor existente sau proiectarea unor produse noi, pînă la promovarea unor modele de creștere a productivității producției, a metodelor moderne de conducere - la tot altele domenii în care cercetarea științifică, în lumina sarcinilor subliniate de tovarășul Nicolae Ceaușescu, trebuie să se implice mereu mai profund, mai eficient, cu răspundere sporită.

De fapt, prin elaborarea unor programe de dezvoltare în ce privește creșterea productivității muncii, în strînsă legătură cu programele de modernizare, se urmărește, pe de o parte, punerea în valoare a resurselor interne din fiecare unitate, dar și situarea în centrul atenției a experienței cu tot deosebite, a acelei experiențe care se poate constitui într-un model. Ziarul nostru a prezentat număratele astfel de experiențe, una dintre cele mai recente constituind-o utilizarea tehnologiei de matriare oscilantă, aplicată în mai multe unități economice din țară, cu efecte care înseamnă sporirea productivității muncii de 400 la sută, consumului energetic cu circa 50-70 la sută mai mic comparativ cu tehnologiile anterioare, mari economii de metal. Si asemenea metode care asigură nu numai creșterea productivității muncii, dar și reducerea consumurilor, valorificarea într-un înalt grad a resurselor materiale și energetice pot fi întinse în multe întreprinderi. Întrebarea care se pune este: de ce nu se acționează pentru generalizarea lor, astfel ca întreaga economie să beneficieze de avantajele pe care acestea le prezintă? Cu atât mai

ZALĂU: Restanțele vor fi integral recuperate

1. În unitățile economice din municipiul Zalău, pe primele două luni ale acestui an s-au realizat și depășit sarcinile de plan la producția fizică de energie electrică, armături din oțel, oțel brut, oțel beton, ceramici, blocuri ceramice, țesături din in, fire de bumbac, precum și o serie de altele produse. Opt din cele nouă unități cu sarcinile de export și-au realizat integral contractele și au depășit afeventele aferente perioadei, o bună parte din contractele și comenziile pe anul în curs fiind onorate în avans. Doar întreprinderea de prelucrare a lemnului înregistrează rămăneri în urmă la acest indicator, cu toate că producția de export a fost realizată, înaintea termenului stabilit, asigurându-se livrarea integrală produselor destinate partenerilor externi. Producția-marfă industrială a fost realizată de 30 de unități, din cele 35 cu sarcinile în acest domeniu. Concomitent, a fost realizat planul la investiții pe cele două luni, atât la total, cât și la construcții-montaj.

Cu toate eforturile depuse și măsurile întreprinse, nu s-a realizat producția fizică la 13 din produsele urmărite operativ, la nivel de municipiu, printre care la laminata fier, rînd, țesături și lăminată dinmăci, laminată din cupru, conductori de bobină și anvelope. Principalele cauze: neasigurarea materialelor primite și materialelor la nivelul planului, neasigurarea în totalitate a capacităților de producție, iar, în unele cazuri, neajunsuri în organizarea internă a producției și a muncii.

2. În lunile ianuarie și februarie, unele din unitățile economice din municipiul Zalău au confruntat cu probleme legate de aprovizionarea ritmică cu materii prime și materiale, cu deosebire întreprinderile de țevi, întreprinderea de conductori electici amaliați și întreprinderea de anvelope, asigurarea contractelor și comenzilor la nivelul planului, a condițiilor de livrare a produselor de export existente în stoc, respectarea disciplinei tehnologice. Încadrarea în normele de consum la unele materii prime, materiale, combustibili, energie electrică, termică și gaze naturale, precum și cu probleme ale ordinii și disciplinei tehnice și tehnologice la fiecare loc de muncă.

3. Sub îndrumarea directă și cu sprijinul nemilicuit al comitetului Județean de partid, au fost prezănte și s-au desfășurat adunările generale ale organizațiilor de partid, adunările generale ale oamenilor muncii, în care s-au dezbătut cu toată răspunderea sarcinile ce ne revin în planul național unitar de dezvoltare economică-socială, din programul de dezvoltare economică-socială în profil teritorial, adoptîndu-se, în spiritul orientărilor, indicatorii și exigențele formulate de secretarul general al partidului, tovarășul Nicolae Ceaușescu, măsurile menite să asigure desfășurarea în bune condiții a producției pe întreg trimestrul I. S-au stabilit sarcinile necesare pentru toate cadrele de conducere din fiecare unitate economică, vizînd mai buna organizare a

S-au intrunit pentru a doua oară consecutiv, la ord de bilanț, cei mai buni performeri din industria de extracție a lignitului din cartiere și din subteran. De ce și cu ce ocazie? O inițiativă muncitorească deosebită din anul în urmă pe meșteugurile Gorjului. „Echipajul” de căru Nicolae Ceaușescu la recenta consfătuire de lucru pe probleme economice de la C.C. al P.C.R., ca o sarcină de cea mai mare importanță pentru această ramură producătoare de cărbune energetic.

ARGUMENTELE COMPETITIVII HĂRNICIEI. Așadar, luna februarie a debutat în industria de extracție a cărbunelui energetic cu întințirea schimb de experiență (gazdă, clubul muncitoresc al I.M. Rovinari) și celor mai buni performeri-brigadiieri și altor membri de echipaj, precum și a factorilor cheamați să asigure desfășurarea în cele mai bune condiții a acestei competiții și hărniciei: reprezentanți ai Ministerului Minelor, ai uniunii sindicatelor pe ramură, președinți de comitete de sindicat, șefi de secție, directori de întreprindere din importante bazine carbonifere ale țării, activiști de partid și de stat din județul Gorj.

În fața de a înfățișa pe scurt rezultatele celei de-a doua ediții de competiție în vederea trecerii pentru mai mult cărbune și necesar să prezentăm în cele mai scurte cuvinte din noutățile promovate de uniunea sindicatelor pe ramură în ediția a doua a acestei competiții. În primul rînd, pe baza experienței anului 1987, s-a hotărât ca întrecerea să fie deschisă nu numai minerilor care lucrează cu excavatoarele cu rotor din subteran, ci și celor care minuesc exemplarele din unitățile în care cărbunele energetic se extrage din subteran. În al doilea rînd, s-a hotărât ca sarcinile de extracție a cărbunelui să fie în funcție de capacitatea tehnică și de condițiile de lucru, în funcție de criterii specifice de partid și de premiere, în funcție de tipul de utilaj. Pe baza punctajului obținut, în ediția 1988 a întrecerii au obținut distincții de merit 10 formații performere în activitatea din cariere și site 6 care s-au evidențiat în activitatea din subteran. Ele au demonstrat, prin rezultatele obținute - unele de excepție, alte situîndu-se la nivelul unor parametri aproape de cei optimi - că excavatoarele cu rotor și complexele mecanizate, utilajele moderne cu care sînt dotate astăzi minele și carierele de lignit ale țării, și în special cele din bazinul carbonifer al Gorjului, oferă o folosită cu competență și răspundere - mari posibilități pentru creșterea considerabilă a producției de cărbune, pentru realizarea în toate unitățile a unei înalte productivități a muncii.

Analiza-bilanț a celei de-a doua ediții a întrecerii a prilejuit atât afirmarea unor performeri individuali, cât și a unui portret colectiv de performență. Datele esențiale ale acestui portret, pe baza evaluării rezultatelor din anul trecut, sint următoarele: el au acțional permanent - în parte și în cursul anului - pentru creșterea intensă și extensivă a utilajelor; ei au asigurat respectarea cu strictețe a graficelor de revizii și reparării; ei au prevenit și eliminat avarii și accidentele tehnice; ei au manifestat o grijă deosebită pentru realizarea unei producții cu numărul cantitative, și cu calitative de cărbune; ei au prezentat colectiv și-au înscris numele atât formații de lucru mai mult sau mai puțin cunoscute din întreprinderea (Rînd, în parte și în cursul anului, Lupoaia, Roșia, Motru), dar și ale Vilcei (Horezu) și Bihorulul (Volvoz), din alte centre miniere ale țării.

RECORD DE TENICĂ MINIERĂ CARE POATE DEVENI AL care extrage cărbunele din subteran. Aici s-a îndeplinit în mod exemplar planul de producție în anul 1988, livrîndu-se suplimentar peste 60.000 tone lignit. Pe ansamblul județului Gorj - locul principal unde întrecerea este chemată să se materializeze cu cele mai bune rezultate - în 1988 s-a obținut o cantitate de cărbune mai mare cu aproape 7 milioane tone față de producția realizată în anul anterior. În aceste rezultate se regăsesc, fără îndoială, eforturile tinerilor minerilor. Dar mai ales muncitorii cu experiență, care au făcut totul pentru a-și îndeplini și depăși, zi de zi, luna de lună, sarcinile de plan. Nu întimplător, ocupanții locului I la extracția în cariere este Brigada de cărbune. Dar, în prezent, multe formații de lucru, cu deosebire de la întreprinderea minieră Jil, Peșteana și Roșia, au realizat randamente mult sub nivelul de posibilități utilajelor. Pe cînd la Rovinari și Lupoaia, în condiții similare de producție, cu același tip de utilaje, se obțin constante volume anuale de extracție de peste 4 milioane mc. La întreprinderea minieră Jil, din cele 7 excavatoare cu rotor tip 1400 nicul 1988, s-ar asigura o creștere cu aproape 2 la sută a producției de cărbune. Dar, în prezent, multe formații de lucru, cu deosebire de la întreprinderea minieră Jil, Peșteana și Roșia, au realizat randamente mult sub nivelul de posibilități utilajelor. Pe cînd la Rovinari și Lupoaia, în condiții similare de producție, cu același tip de utilaje, se obțin constante volume anuale de extracție de peste 4 milioane mc. La întreprinderea minieră Jil, din cele 7 excavatoare cu rotor tip 1400 nicul 1988, s-ar asigura o creștere cu aproape 2 la sută a producției de cărbune. Dar, în prezent, multe formații de lucru, cu deosebire de la întreprinderea minieră Jil, Peșteana și Roșia, au realizat randamente mult sub nivelul de posibilități utilajelor. Pe cînd la Rovinari și Lupoaia, în condiții similare de producție, cu același tip de utilaje, se obțin constante volume anuale de extracție de peste 4 milioane mc. La întreprinderea minieră Jil, din cele 7 excavatoare cu rotor tip 1400 nicul 1988, s-ar asigura o creștere cu aproape 2 la sută a producției de cărbune. Dar, în prezent, multe formații de lucru, cu deosebire de la întreprinderea minieră Jil, Peșteana și Roșia, au realizat randamente mult sub nivelul de posibilități utilajelor. Pe cînd la Rovinari și Lupoaia, în condiții similare de producție, cu același tip de utilaje, se obțin constante volume anuale de extracție de peste 4 milioane mc. La întreprinderea minieră Jil, din cele 7 excavatoare cu rotor tip 1400 nicul 1988, s-ar asigura o creștere cu aproape 2 la sută a producției de cărbune. Dar, în prezent, multe formații de lucru, cu deosebire de la întreprinderea minieră Jil, Peșteana și Roșia, au realizat randamente mult sub nivelul de posibilități utilajelor. Pe cînd la Rovinari și Lupoaia, în condiții similare de producție, cu același tip de utilaje, se obțin constante volume anuale de extracție de peste 4 milioane mc. La întreprinderea minieră Jil, din cele 7 excavatoare cu rotor tip 1400 nicul 1988, s-ar asigura o creștere cu aproape 2 la sută a producției de cărbune. Dar, în prezent, multe formații de lucru, cu deosebire de la întreprinderea minieră Jil, Peșteana și Roșia, au realizat randamente mult sub nivelul de posibilități utilajelor. Pe cînd la Rovinari și Lupoaia, în condiții similare de producție, cu același tip de utilaje, se obțin constante volume anuale de extracție de peste 4 milioane mc. La întreprinderea minieră Jil, din cele 7 excavatoare cu rotor tip 1400 nicul 1988, s-ar asigura o creștere cu aproape 2 la sută a producției de cărbune. Dar, în prezent, multe formații de lucru, cu deosebire de la întreprinderea minieră Jil, Peșteana și Roșia, au realizat randamente mult sub nivelul de posibilități utilajelor. Pe cînd la Rovinari și Lupoaia, în condiții similare de producție, cu același tip de utilaje, se obțin constante volume anuale de extracție de peste 4 milioane mc. La întreprinderea minieră Jil, din cele 7 excavatoare cu rotor tip 1400 nicul 1988, s-ar asigura o creștere cu aproape 2 la sută a producției de cărbune. Dar, în prezent, multe formații de lucru, cu deosebire de la întreprinderea minieră Jil, Peșteana și Roșia, au realizat randamente mult sub nivelul de posibilități utilajelor. Pe cînd la Rovinari și Lupoaia, în condiții similare de producție, cu același tip de utilaje, se obțin constante volume anuale de extracție de peste 4 milioane mc. La întreprinderea minieră Jil, din cele 7 excavatoare cu rotor tip 1400 nicul 1988, s-ar asigura o creștere cu aproape 2 la sută a producției de cărbune. Dar, în prezent, multe formații de lucru, cu deosebire de la întreprinderea minieră Jil, Peșteana și Roșia, au realizat randamente mult sub nivelul de posibilități utilajelor. Pe cînd la Rovinari și Lupoaia, în condiții similare de producție, cu același tip de utilaje, se obțin constante volume anuale de extracție de peste 4 milioane mc. La întreprinderea minieră Jil, din cele 7 excavatoare cu rotor tip 1400 nicul 1988, s-ar asigura o creștere cu aproape 2 la sută a producției de cărbune. Dar, în prezent, multe formații de lucru, cu deosebire de la întreprinderea minieră Jil, Peșteana și Roșia, au realizat randamente mult sub nivelul de posibilități utilajelor. Pe cînd la Rovinari și Lupoaia, în condiții similare de producție, cu același tip de utilaje, se obțin constante volume anuale de extracție de peste 4 milioane mc. La întreprinderea minieră Jil, din cele 7 excavatoare cu rotor tip 1400 nicul 1988, s-ar asigura o creștere cu aproape 2 la sută a producției de cărbune. Dar, în prezent, multe formații de lucru, cu deosebire de la întreprinderea minieră Jil, Peșteana și Roșia, au realizat randamente mult sub nivelul de posibilități utilajelor. Pe cînd la Rovinari și Lupoaia, în condiții similare de producție, cu același tip de utilaje, se obțin constante volume anuale de extracție de peste 4 milioane mc. La întreprinderea minieră Jil, din cele 7 excavatoare cu rotor tip 1400 nicul 1988, s-ar asigura o creștere cu aproape 2 la sută a producției de cărbune. Dar, în prezent, multe formații de lucru, cu deosebire de la întreprinderea minieră Jil, Peșteana și Roșia, au realizat randamente mult sub nivelul de posibilități utilajelor. Pe cînd la Rovinari și Lupoaia, în condiții similare de producție, cu același tip de utilaje, se obțin constante volume anuale de extracție de peste 4 milioane mc. La întreprinderea minieră Jil, din cele 7 excavatoare cu rotor tip 1400 nicul 1988, s-ar asigura o creștere cu aproape 2 la sută a producției de cărbune. Dar, în prezent, multe formații de lucru, cu deosebire de la întreprinderea minieră Jil, Peșteana și Roșia, au realizat randamente mult sub nivelul de posibilități utilajelor. Pe cînd la Rovinari și Lupoaia, în condiții similare de producție, cu același tip de utilaje, se obțin constante volume anuale de extracție de peste 4 milioane mc. La întreprinderea minieră Jil, din cele 7 excavatoare cu rotor tip 1400 nicul 1988, s-ar asigura o creștere cu aproape 2 la sută a producției de cărbune. Dar, în prezent, multe formații de lucru, cu deosebire de la întreprinderea minieră Jil, Peșteana și Roșia, au realizat randamente mult sub nivelul de posibilități utilajelor. Pe cînd la Rovinari și Lupoaia, în condiții similare de producție, cu același tip de utilaje, se obțin constante volume anuale de extracție de peste 4 milioane mc. La întreprinderea minieră Jil, din cele 7 excavatoare cu rotor tip 1400 nicul 1988, s-ar asigura o creștere cu aproape 2 la sută a producției de cărbune. Dar, în prezent, multe formații de lucru, cu deosebire de la întreprinderea minieră Jil, Peșteana și Roșia, au realizat randamente mult sub nivelul de posibilități utilajelor. Pe cînd la Rovinari și Lupoaia, în condiții similare de producție, cu același tip de utilaje, se obțin constante volume anuale de extracție de peste 4 milioane mc. La întreprinderea minieră Jil, din cele 7 excavatoare cu rotor tip 1400 nicul 1988, s-ar asigura o creștere cu aproape 2 la sută a producției de cărbune. Dar, în prezent, multe formații de lucru, cu deosebire de la întreprinderea minieră Jil, Peșteana și Roșia, au realizat randamente mult sub nivelul de posibilități utilajelor. Pe cînd la Rovinari și Lupoaia, în condiții similare de producție, cu același tip de utilaje, se obțin constante volume anuale de extracție de peste 4 milioane mc. La întreprinderea minieră Jil, din cele 7 excavatoare cu rotor tip 1400 nicul 1988, s-ar asigura o creștere cu aproape 2 la sută a producției de cărbune. Dar, în prezent, multe formații de lucru, cu deosebire de la întreprinderea minieră Jil, Peșteana și Roșia, au realizat randamente mult sub nivelul de posibilități utilajelor. Pe cînd la Rovinari și Lupoaia, în condiții similare de producție, cu același tip de utilaje, se obțin constante volume anuale de extracție de peste 4 milioane mc. La întreprinderea minieră Jil, din cele 7 excavatoare cu rotor tip 1400 nicul 1988, s-ar asigura o creștere cu aproape 2 la sută a producției de cărbune. Dar, în prezent, multe formații de lucru, cu deosebire de la întreprinderea minieră Jil, Peșteana și Roșia, au realizat randamente mult sub nivelul de posibilități utilajelor. Pe cînd la Rovinari și Lupoaia, în condiții similare de producție, cu același tip de utilaje, se obțin constante volume anuale de extracție de peste 4 milioane mc. La întreprinderea minieră Jil, din cele 7 excavatoare cu rotor tip 1400 nicul 1988, s-ar asigura o creștere cu aproape 2 la sută a producției de cărbune. Dar, în prezent, multe formații de lucru, cu deosebire de la întreprinderea minieră Jil, Peșteana și Roșia, au realizat randamente mult sub nivelul de posibilități utilajelor. Pe cînd la Rovinari și Lupoaia, în condiții similare de producție, cu același tip de utilaje, se obțin constante volume anuale de extracție de peste 4 milioane mc. La întreprinderea minieră Jil, din cele 7 excavatoare cu rotor tip 1400 nicul 1988, s-ar asigura o creștere cu aproape 2 la sută a producției de cărbune. Dar, în prezent, multe formații de lucru, cu deosebire de la întreprinderea minieră Jil, Peșteana și Roșia, au realizat randamente mult sub nivelul de posibilități utilajelor. Pe cînd la Rovinari și Lupoaia, în condiții similare de producție, cu același tip de utilaje, se obțin constante volume anuale de extracție de peste 4 milioane mc. La întreprinderea minieră Jil, din cele 7 excavatoare cu rotor tip 1400 nicul 1988, s-ar asigura o creștere cu aproape 2 la sută a producției de cărbune. Dar, în prezent, multe formații de lucru, cu deosebire de la întreprinderea minieră Jil, Peșteana și Roșia, au realizat randamente mult sub nivelul de posibilități utilajelor. Pe cînd la Rovinari și Lupoaia, în condiții similare de producție, cu același tip de utilaje, se obțin constante volume anuale de extracție de peste 4 milioane mc. La întreprinderea minieră Jil, din cele 7 excavatoare cu rotor tip 1400 nicul 1988, s-ar asigura o creștere cu aproape 2 la sută a producției de cărbune. Dar, în prezent, multe formații de lucru, cu deosebire de la întreprinderea minieră Jil, Peșteana și Roșia, au realizat randamente mult sub nivelul de posibilități utilajelor. Pe cînd la Rovinari și Lupoaia, în condiții similare de producție, cu același tip de utilaje, se obțin constante volume anuale de extracție de peste 4 milioane mc. La întreprinderea minieră Jil, din cele 7 excavatoare cu rotor tip 1400 nicul 1988, s-ar asigura o creștere cu aproape 2 la sută a producției de cărbune. Dar, în prezent, multe formații de lucru, cu deosebire de la întreprinderea minieră Jil, Peșteana și Roșia, au realizat randamente mult sub nivelul de posibilități utilajelor. Pe cînd la Rovinari și Lupoaia, în condiții similare de producție, cu același tip de utilaje, se obțin constante volume anuale de extracție de peste 4 milioane mc. La întreprinderea minieră Jil, din cele 7 excavatoare cu rotor tip 1400 nicul 1988, s-ar asigura o creștere cu aproape 2 la sută a producției de cărbune. Dar, în prezent, multe formații de lucru, cu deosebire de la întreprinderea minieră Jil, Peșteana și Roșia, au realizat randamente mult sub nivelul de posibilități utilajelor. Pe cînd la Rovinari și Lupoaia, în condiții similare de producție, cu același tip de utilaje, se obțin constante volume anuale de extracție de peste 4 milioane mc. La întreprinderea minieră Jil, din cele 7 excavatoare cu rotor tip 1400 nicul 1988, s-ar asigura o creștere cu aproape 2 la sută a producției de cărbune. Dar, în prezent, multe formații de lucru, cu deosebire de la întreprinderea minieră Jil, Peșteana și Roșia, au realizat randamente mult sub nivelul de posibilități utilajelor. Pe cînd la Rovinari și Lupoaia, în condiții similare de producție, cu același tip de utilaje, se obțin constante volume anuale de extracție de peste 4 milioane mc. La întreprinderea minieră Jil, din cele 7 excavatoare cu rotor tip 1400 nicul 1988, s-ar asigura o creștere cu aproape 2 la sută a producției de cărbune. Dar, în prezent, multe formații de lucru, cu deosebire de la întreprinderea minieră Jil, Peșteana și Roșia, au realizat randamente mult sub nivelul de posibilități utilajelor. Pe cînd la Rovinari și Lupoaia, în condiții similare de producție, cu același tip de utilaje, se obțin constante volume anuale de extracție de peste 4 milioane mc. La întreprinderea minieră Jil, din cele 7 excavatoare cu rotor tip 1400 nicul 1988, s-ar asigura o creștere cu aproape 2 la sută a producției de cărbune. Dar, în prezent, multe formații de lucru, cu deosebire de la întreprinderea minieră Jil, Peșteana și Roșia, au realizat randamente mult sub nivelul de posibilități utilajelor. Pe cînd la Rovinari și Lupoaia, în condiții similare de producție, cu același tip de utilaje, se obțin constante volume anuale de extracție de peste 4 milioane mc. La întreprinderea minieră Jil, din cele 7 excavatoare cu rotor tip 1400 nicul 1988, s-ar asigura o creștere cu aproape 2 la sută a producției de cărbune. Dar, în prezent, multe formații de lucru, cu deosebire de la întreprinderea minieră Jil, Peșteana și Roșia, au realizat randamente mult sub nivelul de posibilități utilajelor. Pe cînd la Rovinari și Lupoaia, în condiții similare de producție, cu același tip de utilaje, se obțin constante volume anuale de extracție de peste 4 milioane mc. La întreprinderea minieră Jil, din cele 7 excavatoare cu rotor tip 1400 nicul 1988, s-ar asigura o creștere cu aproape 2 la sută a producției de cărbune. Dar, în prezent, multe formații de lucru, cu deosebire de la întreprinderea minieră Jil, Peșteana și Roșia, au realizat randamente mult sub nivelul de posibilități utilajelor. Pe cînd la Rovinari și Lupoaia, în condiții similare de producție, cu același tip de utilaje, se obțin constante volume anuale de extracție de peste 4 milioane mc. La întreprinderea minieră Jil, din cele 7 excavatoare cu rotor tip 1400 nicul 1988, s-ar asigura o creștere cu aproape 2 la sută a producției de cărbune. Dar, în prezent, multe formații de lucru, cu deosebire de la întreprinderea minieră Jil, Peșteana și Roșia, au realizat randamente mult sub nivelul de posibilități utilajelor. Pe cînd la Rovinari și Lupoaia, în condiții similare de producție, cu același tip de utilaje, se obțin constante volume anuale de extracție de peste 4 milioane mc. La întreprinderea minieră Jil, din cele 7 excavatoare cu rotor tip 1400 nicul 1988, s-ar asigura o creștere cu aproape 2 la sută a producției de cărbune. Dar, în prezent, multe formații de lucru, cu deosebire de la întreprinderea minieră Jil, Peșteana și Roșia, au realizat randamente mult sub nivelul de posibilități utilajelor. Pe cînd la Rovinari și Lupoaia, în condiții similare de producție, cu același tip de utilaje, se obțin constante volume anuale de extracție de peste 4 milioane mc. La întreprinderea minieră Jil, din cele 7 excavatoare cu rotor tip 1400 nicul 1988, s-ar asigura o creștere cu aproape 2 la sută a producției de cărbune. Dar, în prezent, multe formații de lucru, cu deosebire de la întreprinderea minieră Jil, Peșteana și Roșia, au realizat randamente mult sub nivelul de posibilități utilajelor. Pe cînd la Rovinari și Lupoaia, în condiții similare de producție, cu același tip de utilaje, se obțin constante volume anuale de extracție de peste 4 milioane mc. La întreprinderea minieră Jil, din cele 7 excavatoare cu rotor tip 1400 nicul 1988, s-ar asigura o creștere cu aproape 2 la sută a producției de cărbune. Dar, în prezent, multe formații de lucru, cu deosebire de la întreprinderea minieră Jil, Peșteana și Roșia, au realizat randamente mult sub nivelul de posibilități utilajelor. Pe cînd la Rovinari și Lupoaia, în condiții similare de producție, cu același tip de utilaje, se obțin constante volume anuale de extracție de peste 4 milioane mc. La întreprinderea minieră Jil, din cele 7 excavatoare cu rotor tip 1400 nicul 1988, s-ar asigura o creștere cu aproape 2 la sută a producției de cărbune. Dar, în prezent, multe formații de lucru, cu deosebire de la întreprinderea minieră Jil, Peșteana și Roșia, au realizat randamente mult sub nivelul de posibilități utilajelor. Pe cînd la Rovinari și Lupoaia, în condiții similare de producție, cu același tip de utilaje, se obțin constante volume anuale de extracție de peste 4 milioane mc. La întreprinderea minieră Jil, din cele 7 excavatoare cu rotor tip 1400 nicul 1988, s-ar asigura o creștere cu aproape 2 la sută a producției de cărbune. Dar, în prezent, multe formații de lucru, cu deosebire de la întreprinderea minieră Jil, Peșteana și Roșia, au realizat randamente mult sub nivelul de posibilități utilajelor. Pe cînd la Rovinari și Lupoaia, în condiții similare de producție, cu același tip de utilaje, se obțin constante volume anuale de extracție de peste 4 milioane mc. La întreprinderea minieră Jil, din cele 7 excavatoare cu rotor tip 1400 nicul 1988, s-ar asigura o creștere cu aproape 2 la sută a producției de cărbune. Dar, în prezent, multe formații de lucru, cu deosebire de la întreprinderea minieră Jil, Peșteana și Roșia, au realizat randamente mult sub nivelul de posibilități utilajelor. Pe cînd la Rovinari și Lupoaia, în condiții similare de producție, cu același tip de utilaje, se obțin constante volume anuale de extracție de peste 4 milioane mc. La întreprinderea minieră Jil, din cele 7 excavatoare cu rotor tip 1400 nicul 1988, s-ar asigura o creștere cu aproape 2 la sută a producției de cărbune. Dar, în prezent, multe formații de lucru, cu deosebire de la întreprinderea minieră Jil, Peșteana și Roșia, au realizat randamente mult sub nivelul de posibilități utilajelor. Pe cînd la Rovinari și Lupoaia, în condiții similare de producție, cu același tip de utilaje, se obțin constante volume anuale de extracție de peste 4 milioane mc. La întreprinderea minieră Jil, din cele 7 excavatoare cu rotor tip 1400 nicul 1988, s-ar asigura o creștere cu aproape 2 la sută a producției de cărbune. Dar, în prezent, multe formații de lucru, cu deosebire de la întreprinderea minieră Jil, Peșteana și Roșia, au realizat randamente mult sub nivelul de posibilități utilajelor. Pe cînd la Rovinari și Lupoaia, în condiții similare de producție, cu același tip de utilaje, se obțin constante volume anuale de extracție de peste 4 milioane mc. La întreprinderea minieră Jil, din cele 7 excavatoare cu rotor tip 1400 nicul 1988, s-ar asigura o creștere cu aproape 2 la sută a producției de cărbune. Dar, în prezent, multe formații de lucru, cu deosebire de la întreprinderea minieră Jil, Peșteana și Roșia, au realizat randamente mult sub nivelul de posibilități utilajelor. Pe cînd la Rovinari și Lupoaia, în condiții similare de producție, cu același tip de utilaje, se obțin constante volume anuale de extracție de peste 4 milioane mc. La întreprinderea minieră Jil, din cele 7 excavatoare cu rotor tip 1400 nicul 1988, s-ar asigura o creștere cu aproape 2 la sută a producției de cărbune. Dar, în prezent, multe formații de lucru, cu deosebire de la întreprinderea minieră Jil, Peșteana și Roșia, au realizat randamente mult sub nivelul de posibilități utilajelor. Pe cînd la Rovinari și Lupoaia, în condiții similare de producție, cu același tip de utilaje, se obțin constante volume anuale de extracție de peste 4 milioane mc. La întreprinderea minieră Jil, din cele 7 excavatoare cu rotor tip 1400 nicul 1988, s-ar asigura o creștere cu aproape 2 la sută a producției de cărbune. Dar, în prezent, multe formații de lucru, cu deosebire de la întreprinderea minieră Jil, Peșteana și Roșia, au realizat randamente mult sub nivelul de posibilități utilajelor. Pe cînd la Rovinari și Lupoaia, în condiții similare de producție, cu același tip de utilaje, se obțin constante volume anuale de extracție de peste 4 milioane mc. La întreprinderea minieră Jil, din cele 7 excavatoare cu rotor tip 1400 nicul 1988, s-ar asigura o creștere cu aproape 2 la sută a producției de cărbune. Dar, în prezent, multe formații de lucru, cu deosebire de la întreprinderea minieră Jil, Peșteana și Roșia, au realizat randamente mult sub nivelul de posibilități utilajelor. Pe cînd la Rovinari și Lupoaia, în condiții similare de producție, cu același tip de utilaje, se obțin constante volume anuale de extracție de peste 4 milioane mc. La întreprinderea minieră Jil, din cele 7 excavatoare cu rotor tip 1400 nicul 1988, s-ar asigura o creștere cu aproape 2 la sută a producției de cărbune. Dar, în prezent, multe formații de lucru, cu deosebire de la întreprinderea minieră Jil, Peșteana și Roșia, au realizat randamente mult sub nivelul de posibilități utilajelor. Pe cînd la Rovinari și Lupoaia, în condiții similare de producție, cu același tip de utilaje, se obțin constante volume anuale de extracție de peste 4 milioane mc. La întreprinderea minieră Jil, din cele 7 excavatoare cu rotor tip 1400 nicul 1988, s-ar asigura o creștere cu aproape 2 la sută a producției de cărbune. Dar, în prezent, multe formații de lucru, cu deosebire de la întreprinderea minieră Jil, Peșteana și Roșia, au realizat randamente mult sub nivelul de posibilități utilajelor. Pe cînd la Rovinari și Lupoaia, în condiții similare de producție, cu același tip de utilaje, se obțin constante volume anuale de extracție de peste 4 milioane mc. La întreprinderea minieră Jil, din cele 7 excavatoare cu rotor tip 1400 nicul 1988, s-ar asigura o creștere cu aproape 2 la sută a producției de cărbune. Dar, în prezent, multe formații de lucru, cu deosebire de la întreprinderea minieră Jil, Peșteana și Roșia, au realizat randamente mult sub nivelul de posibilități utilajelor. Pe cînd la Rovinari și Lupoaia, în condiții similare de producție, cu același tip de utilaje, se obțin constante volume anuale de extracție de peste 4 milioane mc. La întreprinderea minieră Jil, din cele 7 excavatoare cu rotor tip 1400 nicul 1988, s-ar asigura o creștere cu aproape 2 la sută a producției de cărbune. Dar, în prezent, multe formații de lucru, cu deosebire de la întreprinderea minieră Jil, Peșteana și Roșia, au realizat randamente mult sub nivelul de posibilități utilajelor. Pe cînd la Rovinari și Lupoaia, în condiții similare de producție, cu același tip de utilaje, se obțin constante volume anuale de extracție de peste 4 milioane mc. La întreprinderea minieră Jil, din cele 7 excavatoare cu rotor tip 1400 nicul 1988, s-ar asigura o creștere cu aproape 2 la sută a producției de cărbune. Dar, în prezent, multe formații de lucru, cu deosebire de la întreprinderea minieră Jil, Peșteana și Roșia, au realizat randamente mult sub nivelul de posibilități utilajelor. Pe cînd la Rovinari și Lupoaia, în condiții similare de producție, cu același tip de utilaje, se obțin constante volume anuale de extracție de peste 4 milioane mc. La întreprinderea minieră Jil, din cele 7 excavatoare cu rotor tip 1400 nicul 1988, s-ar asigura o creștere cu aproape 2 la sută a producției de cărbune. Dar, în prezent, multe formații de lucru, cu deosebire de la întreprinderea minieră Jil, Peșteana și Roșia, au realizat randamente mult sub nivelul de posibilități utilajelor. Pe cînd la Rovinari și Lupoaia, în condiții similare de producție, cu același tip de utilaje, se obțin constante volume anuale de extracție de peste 4 milioane mc. La întreprinderea minieră Jil, din cele 7 excavatoare cu rotor tip 1400 nicul 1988, s-ar asigura o creștere cu aproape 2 la sută a producției de cărbune. Dar, în prezent, multe formații de lucru, cu deosebire de la întreprinderea minieră Jil, Peșteana și Roșia, au realizat randamente mult sub nivelul de posibilități utilajelor. Pe cînd la Rovinari și Lupoaia, în condiții similare de producție, cu același tip de utilaje, se obțin constante volume anuale de extracție de peste 4 milioane mc. La întreprinderea minieră Jil, din cele 7 excavatoare cu rotor tip 1400 nicul 1988, s-ar asigura o creștere cu aproape 2 la sută a producției de cărbune. Dar, în prezent, multe formații de lucru, cu deosebire de la întreprinderea minieră Jil, Peșteana și Roșia, au realizat randamente mult sub nivelul de posibilități utilajelor. Pe cînd la Rovinari și Lupoaia, în condiții similare de producție, cu același tip de utilaje, se obțin constante volume anuale de extracție de peste 4 milioane mc. La întreprinderea minieră Jil, din cele 7 excavatoare cu rotor tip 1400 nicul 1988, s-ar asigura o creștere cu aproape 2 la sută a producției de cărbune. Dar, în prezent, multe formații de lucru, cu deosebire de la întreprinderea minieră Jil, Peșteana și Roșia, au realizat randamente mult sub nivelul de posibilități utilajelor. Pe cînd la Rovinari și Lupoaia, în condiții similare de producție, cu același tip de utilaje, se obțin constante volume anuale de extracție de peste 4 milioane mc. La întreprinderea minieră Jil, din cele 7 excavatoare cu rotor tip 1400 nicul 1988, s-ar asigura o creștere cu aproape 2 la sută a producției de cărbune. Dar, în prezent, multe formații de lucru, cu deosebire de la întreprinderea minieră Jil, Peșteana și Roșia, au realizat randamente mult sub nivelul de posibilități utilajelor. Pe cînd la Rovinari și Lupoaia, în condiții similare de producție, cu același tip de utilaje, se obțin constante volume anuale de extracție de peste 4 milioane mc. La întreprinderea minieră Jil, din cele 7 excavatoare cu rotor tip 1400 nicul 1988, s-ar asigura o creștere cu aproape 2 la sută a producției de cărbune. Dar, în prezent, multe formații de lucru, cu deosebire de la întreprinderea minieră Jil, Peșteana și Roșia, au realizat randamente mult sub nivelul de posibilități utilajelor. Pe cînd la Rovinari și Lupoaia, în condiții similare de producție, cu același tip de

