

Scînteia

ORGAN AL COMITETULUI CENTRAL AL PARTIDULUI COMUNIST ROMÂN

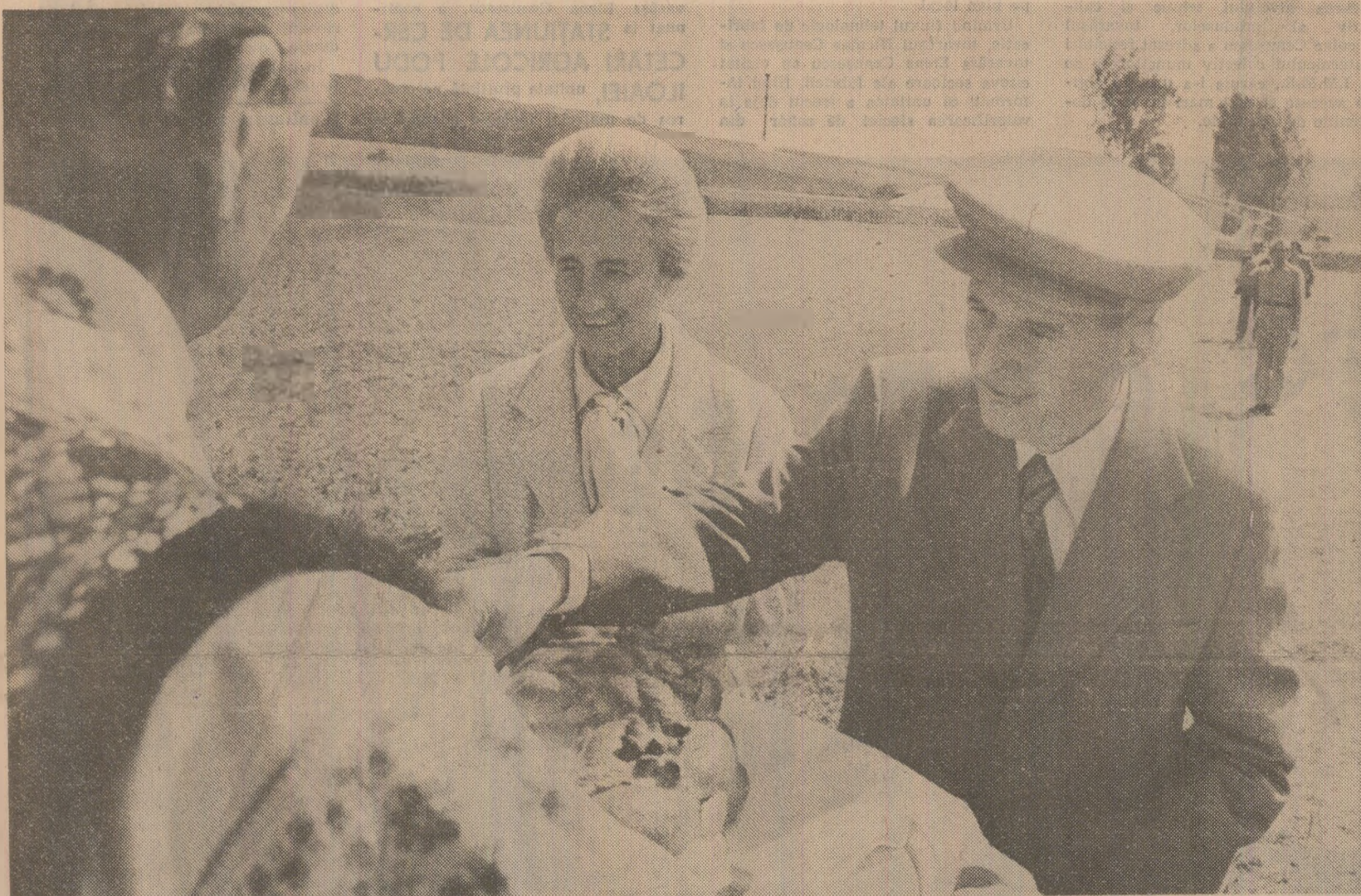
Anul LIX Nr. 14 640

Joi 14 septembrie 1989

6 PAGINI — 50 BANI

În climatul de muncă însuflețită, de puternică unitate de voință și acțiune, de deplină adeviere la hotărîrea privind realegerea tovarășului Nicolae Ceaușescu, la Congresul al XIV-lea, în funcția supremă de secretar general al partidului, ieri a început

VIZITA DE LUCRU A TOVARĂȘULUI NICOLAE CEAUȘESCU ÎMPREUNĂ CU TOVARĂȘA ELENA CEAUȘESCU ÎN JUDEȚUL IAȘI



Tovarășul Nicolae Ceaușescu, secretar general al Partidului Comunist Român, președintele Republicii Socialiste România, împreună cu tovarășa Elena Ceaușescu au început, miercuri, o vizită de lucru în județul Iași.

Nouă și elocventă expresie a permanentului dialog pe care secretarul general al partidului îl poartă nemijlocit cu făuritorii de bunuri materiale și spirituale în probleme privind dezvoltarea țării în etapa actuală și în perspectivă, vizita în puternicul centru industrial, cultural și universitar Iași prilejuiește o analiză cuprinzătoare în unități economice, de corectare și învățămînt a rezultatelor obținute de oamenii muncii de aici în dezvoltarea social-economică a municipiului și a celorlalte localități din județ, stabilindu-se, totodată, direcțiile de acțiune în vederea îndeplinirii în bune condiții a importantelor sarcini ce le revin în acest an și pe întregul cincinal.

Vizita are loc în climatul de puternică eferescență politică generată de dezbaterile largă a documentelor programatice pentru Congresul al XIV-lea, de intensă muncă creatoare și fermă angajare revoluționară ce caracterizează această perioadă premergătoare marelui forum al comunistilor români, eveniment deosebit însemnat în viața partidului și a țării pe care toți cei ce muncesc de la orase și sate sînt hotărîți să-l întîmpine cu realizări remarcabile, în toate domeniile, cu îndeplinirea exemplară a planului pe anul 1989.

Integrată cu toate forțele în efortul creator ce se desfășoară la scara întregii țări, locuitorii județului raportează secretarului general al partidului despre activitatea depusă și succesele obținute, despre preocupările lor privind ridicarea întregii munci pe un plan calitativ superior, la nivelul cerințelor pe care le ridică dezvoltarea generală a patriei.

Desfășurîndu-se în aceste zile premergătoare momentului emoționant al începerii noului an de învățămînt, vizita dobîndește, totodată, o înaltă semnificație, ea înscrind-se ca un important eveniment în tinutul patriei noastre, a întregii națiuni.

Ceremonia sosirii a avut loc pe aeroportul din municipiul Iași. La coborîrea din avion, tovarășul Nicolae Ceaușescu, tovarășa Elena Ceaușescu au fost salutați de tovarășa Maria Ghițădica, prim-secretar al comitetului județean de partid, care le-a adresat calde urări de bun venit.

În cîntecul sosirii secretarul general al partidului, președintele Republicii, tovarășul Nicolae Ceaușescu, era aliniată o formatie alcătuită din ostasi ai forțelor armate, membri ai găzilor patriotice și ai detașamentelor de presă și a tineretului pentru apărarea patriei, care a prezentat onorul.

S-a întonat Imnul de Stat al Republicii Socialiste România.

Tovarășul Nicolae Ceaușescu și tovarășa Elena Ceaușescu au fost înțîmpinați cu pline și sere. Pionieri și soimi ai patriei, tineri și tînere au oferit, cu afecțiune și respect, flori. S-a aclamat îndelung, cu înclăzire, pentru eroicul nostru partid comunist și încercatului său conducător. Formații corale interpretau cîntece patriotice, revoluționare.

Tovarășul Nicolae Ceaușescu și tovarășa Elena Ceaușescu au răspuns cu prietenie manifestărilor entuziaste, pline de căldură, ale locuitorilor veniți în întîmpinare. Așteptată cu multă bucurie și însuflețire, sosirea la Iași a tovarășului Nicolae Ceaușescu și a tovarășei

Elena Ceaușescu a dobîndit, încă din primele sale momente, caracterul unei adevărate sărbători. Mii și mii de oameni, de vîrstă și profesii diferite — muncitori, țărani cooperatori, cercetători, elevi și studenți — au înțîmpinat pe tovarășul Nicolae Ceaușescu, pe tovarășa Elena Ceaușescu cu cele mai calde sentimente de stimă, prețuire și recunoștință pentru profundele transformări înnoitoare petrecute în orasele și satele județului, pe întreg cuprinsul patriei, în glorioasa epocă inaugurată de Congresul al IX-lea al partidului.

În această perioadă de mare înțîmpinire, județul Iași a cunoscut, la fel ca întreaga țară, o dezvoltare fără precedent. Prin înfăptuirea unui impresionant volum de investiții, la Iași, Pașcani, Tg. Frumos, Hirliu și în alte localități ale județului au fost înălțate moderne platforme industriale, creîndu-se zeci de mii de

noi locuri de muncă. Semnificativ în acest sens este faptul că, în prezent, producția-marfă industrială a județului este de 120 de ori mai mare decît în 1965, iar cea agricolă de 3,5 ori. Au fost construite, de asemenea, peste 100.000 de noi apartamente în toate orasele și satele țesene.

Mindri de tot ce s-a înfăptuit măret și durabil în județul lor, toți cei ce muncesc și trăiesc în această parte a țării au ținut să reafirme, și cu acest prilej, în deplină unitate de gînd și voință cu întreaga națiune, adevărata față de propunerea de realegere a tovarășului Nicolae Ceaușescu în funcția supremă de secretar general al partidului, chezașia ridicării României pe culmi tot mai înalte de progres și civilizație, a înaintării sale neabătute spre orizonturile lumii.

(Continuare în pag. a II-a)

(Continuare în pag. a VI-a)

(Continuare în pag. a VI-a)

(Continuare în pag. a VI-a)

INTERVIUL TOVARĂȘULUI NICOLAE CEAUȘESCU acordat ziarului mexican „Ovaciones”

După cum s-a mai anunțat, tovarășul Nicolae Ceaușescu, secretar general al Partidului Comunist Român, președintele Republicii Socialiste România, a primit, la 16 august a.c., pe Carlos Estrada Lang, redactor-sef al ziarului mexican „Ovaciones”, căruia i-a acordat următorul interviu:

INTREBARE: Stimată domnule președinte, am luat cunoștință cu interes de oarecînd că ați făcut de dumneavoastră privind lichidarea integrală de către România a datoriei sale externe. Intrucît pentru țara mea această problemă este de mare actualitate, v-am fi recunoscători dacă ne-ați prezenta cum s-a ajuns la această remarcabilă victorie și ce efecte va produce asupra dezvoltării viitoare a țării dumneavoastră?

RĂSPUNS: Pentru a se înțelege mai bine cum a fost posibil ca România să plătească la începutul acestui an — în întregime — datoria sa externă, mă voi referi, foarte succint, la situația generală a României. În acest an, poporul român a sărbătorit, la 23 August, împlinirea a 45 de ani de la victoria revoluției de eliberare socială și națională, anti-fascistă și antiimperialistă, care a lichidat pentru totdeauna dominația imperialistă și a deschis calea marilor transformări economico-sociale, a construcției socialiste în România.

În 1941, România era o țară slab dezvoltată. Acum a devenit o țară industrial-agrară dezvoltată. În această perioadă, industria a crescut de 135 de ori, producția agricolă de peste 10 ori, iar venitul național de peste 40 de ori.

La obținerea acestor mari realizări, un rol important l-a avut Congresul al IX-lea al partidului, din 1965, care a pus capăt sablonismului, pînocării și așa-zisului „model unic” în construcția socialistă. Congresul al IX-lea a redat poporului nostru sentimentul de independență, de demnitate și a deschis calea trecerii la făurirea socialismului conform realităților din România. Menționez toate acestea pentru a sublinia că, fără o puternică dezvoltare economică și socială, nu am fi putut să trecem la lichidarea datoriei externe!

În 1980 am luat hotărîrea de a trece la lichidarea datoriei, considerînd că ea constituia o piedică în dezvoltarea economică și socială, în ridicarea nivelului de trai al poporului. Este bine cunoscut, de altfel, că au fost perioade cînd dobînzile au urcat — pe plan general — la peste 20 la sută! Aceasta a și făcut ca datoria externă a țărilor în curs de dezvoltare să ajungă astăzi la peste 1.900 miliarde dolari! În 1980, datoria externă a României era de peste 11 miliarde dolari, dar avînd în vedere dobînzile excesiv de mari, practic am plătit peste 17 miliarde dolari, ceea ce înseamnă aproape de două ori suma pe care o datoram.

Inițial, ne-am adresat și noi, ca și alte țări, Fondului Monetar Internațional, care ne-a prezentat un program al său. Ni se impunea realizarea unor măsuri de devalorizare a monedei naționale, de creștere a inflației și alte măsuri care, practic, deschideau calea dezorganizării economiei proprii. Inițial, am acceptat acest program, dar după cîteva luni am înțeles că nu putem merge pe această cale. Am scutit unilateral acordul respectiv și am stabilit măsurile pe care le-am considerat necesare în scopul dezvoltării economiei naționale și creării condițiilor pentru plata în întregime a datoriei externe.

„Trebuie să menționez că, în această perioadă, am continuat să alocăm fonduri importante — peste 39 la sută din venitul național! — pentru dezvoltarea economică și socială a țării.

Practic, în acest deceniu am investit peste 2.000 miliarde lei, adică echivalentul a circa 200 miliarde dolari. Aceasta ne-a creat posibilitatea de a dezvolta puternic activitatea economică, de a realiza un vast program de construcții de locuințe, social-culturale și altele, de a ridica nivelul general al țării.

INTREBARE: Fără inflație? **RĂSPUNS:** Fără inflație! Mai mult, în această perioadă nu numai că nu am redus cu nimic nivelul de trai al oamenilor muncii, dar, dimpotrivă, am mărit pînă acum de două ori retribuțiile acestora! Ultima măsură s-a încheiat chiar la 1 august, în acest an. De asemenea, tot în perioada plății datoriei externe, am mărit pensile și cheltuielile sociale suportate de stat, care au crescut cu circa 35 la sută.

Deci putem spune că în această perioadă am pus în centrul preocupărilor dezvoltarea forțelor de producție, a științei, culturii și învățămîntului, ridicarea nivelului de trai al poporului. Pe această bază am putut încheia plata datoriei externe. Fără măsurile de dezvoltare generală a țării, nu am fi putut realiza aceasta!

Ne propunem ca, în anul 2000, România să fie — în toate domeniile — o țară socialistă multilateral dezvoltată, cu o economie puternică, cu un nivel de viață ridicat, cu un nivel de știință și cultură înaintat. De altfel, începînd din anul viitor, introducem învățămîntul obligatoriu de 12 ani pentru întregul tînet și, desigur, vom dezvolta larg, corespunzător necesităților, învățămîntul superior. Considerăm că fără un nivel înalt de cultură, de știință nu putem să asigurăm făurirea unei societăți avansate!

Acționează sint obiectivele de viitor ale dezvoltării României. În acest cadru — este de înțeles — ne gîndim dezvoltăm larg și relațiile economice internaționale, să extîndem cooperarea în producție cu diferite țări, să contribuim la realizarea unor obiective economice în colaborare cu diferite alte state, îndeosebi cu țări în curs de dezvoltare.

INTREBARE: Exporturile dumneavoastră au crescut în ultimul timp? **RĂSPUNS:** Pe ansamblu, avem o creștere, nu prea mare, dar exporturile s-au menținut tot timpul la un nivel care ne-a permis să ne asigurăm mijloacele necesare importului, atât pentru dezvoltarea economiei, cît și pentru plata datoriei externe.

Acționează și în acest moment, România să aibă un sold activ de peste 2,5 miliarde dolari.

După cum se știe, România a hotărît să nu mai apeleze la credite. Avem însă în vedere că în relațiile cu alte state — deci, cu voi — sînt acordăm noi unor țări anumite credite, în scopul dezvoltării economice.

Laia, acestea sînt obiectivele pe care ni le-am propus pentru viitor.

INTREBARE: Vă felicităm pentru toate aceste succese, domnule președinte! Permiteți-ne, acum, să ne adresăm dumneavoastră, omului de stat care a depus și depune cele mai mari eforturi pentru realizarea dezarmării. Ce perspective reale întrezăreți acestui proces și ce trebuie să facă țările mici și mijlocii pentru atingerea acestui obiectiv?

RĂSPUNS: Într-adevăr, România s-a pronunțat întodeauna pentru oprirea cursei înarmărilor, pentru dezarmarea generală, și în primul rînd pentru dezarmarea nucleară. Acum considerăm că în centrul acțiunilor tuturor statelor trebuie să se afle lupta pentru dezarmare, pentru eliminarea totală a armelor nucleare, a armelor chimice, pentru reducerea radicală a armelor așa-zis convenționale.

Ceea ce dorim să subliniez este că România nu numai că a acționat pentru dezarmare, dar a și trecut la reducerea unilaterală a înarmărilor și a cheltuielilor militare. În momentul de față, între țările din Europa, România are — pe locuitor — cele mai reduse cheltuieli în scopuri militare și, pe ansamblu, avem în vedere că și în viitor pentru cheltuielile militare să nu depășim 3 la sută din venitul național. De altfel, trebuie să vă spun că dacă nu reduceam cheltuielile militare, nu am fi putut plăti nici datoria și nici să realizăm programele noastre de dezvoltare.

În momentul de față, considerăm că țările mici și mijlocii, țările în curs de dezvoltare și țările neînlate trebuie să participe mult mai activ la tratativele și acțiunile de dezarmare. Problemele dezarmării nu se pot soluționa numai de două sau de trei țări. Este necesar ca toate țările să ia parte activă și să acționeze pentru realizarea dezarmării. Noi considerăm că există perspective să se realizeze noi pași importanți în direcția aceasta — deși sînt foarte sînt țări care doresc să continue înarmarea nucleară și așa-zisa politică de „descurajare nucleară”.

„Trebuie să acționăm cu toate forțele, cu toate popoarele în deplină unitate pentru a determina renunțarea la această politică, pentru o politică nouă, care să răspundă intereselor tuturor națiunilor lumii.

INTREBARE: Restructurările ce au avut loc în U.R.S.S. și unele țări socialiste sînt urmări ce au interes în Mexic. Cunoștință că România are deja mari realizări în acest domeniu, preocupări există în continuare pe această linie? **RĂSPUNS:** România, îndeosebi după Congresul al IX-lea al partidului din 1965, s-a pronunțat cu toată hotărîrea pentru realizarea socialismului pornindu-se de la realitățile din fiecare țară, de la aplicarea legilor generale și a principiilor socialismului științific la condițiile fiecărei țări, renunțîndu-se la sablonism, la „modele unice” și la alte forme de înclăzire. Am adoptat, încă de atunci, măsuri de organizare a activității pe baza autoconducerii, autogestunii, autofinanțării.

Am creat un nou sistem economic și am creat noi forme de conducere democratică a economiei, introducînd în toate sectoarele consiliile oamenilor muncii ca organe de conducere, în care muncitorii reprezintă cel puțin 30 la sută. Desigur, în agricultură, în aceste consilii majoritatea sînt țărani, iar în instituțiile științifice și de învățămînt majoritatea sînt intelectuali. Ele sînt organe

(Continuare în pag. a VI-a)

ÎN TELEGRAME ADRESATE

TOVARĂȘULUI NICOLAE CEAUȘESCU

- Oamenii muncii de pe ogoare raportează încheierea recolțării unor culturi și obținerea de producții mari la hectar
- Comitetul Județean Prahova al P.C.R. raportează că 25 de unități economice au îndeplinit sarcinile la export pe 3 ani și 9 luni

IN PAGINA A V-A



VIZITA DE LUCRU A TOVARASULUI NICOLAE CEAUSESCU ÎMPREUNĂ CU TOVARAȘA ELENA CEAUSESCU ÎN JUDEȚUL IAȘI

(Urmare din pag. 1)

noase ale comunismului. Voință împiedică exprimarea în cuvintele insistente și puternice rostite de toți cei prezenți: „Ceaușescu reales la al XIV-lea Congres”.

Sub semnul acestor vibrante simțăminte a început și se desfășoară vizita în județul Iași.

La vizită participă tovarășii Emil Bobu, Liviu Curliceanu.

În aclamațiile și uralele celor prezenți, tovarășul Nicolae Ceaușescu și tovarășa Elena Ceaușescu s-au îndreptat, la bordul elicopterului prezidențial, spre Pașcani.

Vechi centru muncitoresc al Moldovei, Pașcanii au devenit în prezent un oraș modern, cu o economie în plină dezvoltare. Tradiționala sa activitate de construcții și reparării de vagoane a fost întregită în rodnică perioadă inaugurată de Congresul al IX-lea al partidului prin intrarea în funcțiune a unor obiective industriale în diferite ramuri — electrotehnica, construcții de mașini, ușoară, alimentară —, care reprezintă astăzi suportul întregului proces de înnoire și modernizare, în continuare, a acestei așezări. Noile capacități de producție, majoritatea dintre ele de interes republican, au permis sporirea producției — marfă industrială a Pașcaniului de 18 ori față de anul 1965, această creștere fiind o dovadă grăitoare a justei politici partidului nostru de dezvoltare armonioasă, echilibrată a tuturor localităților patriei.

O dată cu dezvoltarea industrială, orașul a cunoscut și o puternică înflorire urbanistică. Celor peste 8.000 de apartamente nou construite aici în ultimele două decenii li s-a adăugat numeroase unități comerciale și prestatoare de servicii, alte dotări edilțiar-gospodărești. Toate acestea conturează dimensiunea exactă a urbanizării ce are ca argument decisiv faptul că zestrea rădăcinilor a Pașcaniului de azi este înnoită în proporție de peste 80 la sută. Măgulit de pe malul Siretului s-a răcodat din plin în dinamismul vieții noi, după vizitele de lucru efectuate aici de tovarășul Nicolae Ceaușescu, momente de însemnată istorică pentru devenirea acestui oraș, cu urmări deosebit de rodnice pe toate planurile vieții sale economico-sociale.

La coborrea din elicopterul prezidențial, care a aterizat pe noua platformă industrială din vestul orașului, tovarășul Nicolae Ceaușescu, tovarășa Elena Ceaușescu au fost întâmpinați cu urale și ovatii puternice. Mii de oameni ai muncii veniți în întâmpinare scandau cu însufletire „Ceaușescu — P.C.R.!", „Ceaușescu și poporul!", „Ceaușescu reales la al XIV-lea Congres!", „Stimă noastră și mândria, Ceaușescu — România!". Cei prezenți, tineri și vârstnici, purtau portretele tovarășului Nicolae Ceaușescu și tovarășei Elena Ceaușescu, pancarte cu urări la adresa partidului și secretarului său general. Mulțimea flutura steagurile tricolore și roșii, flori și esarfe multicolore.

Tovarășul Nicolae Ceaușescu, tovarășa Elena Ceaușescu le-a fost adresat un călduros bun venit, în numele tuturor locuitorilor, de către primul-secretar al comitetului orașesc de partid și primar al orașului, Neculai Rădoi.

Prima unitate vizitată a fost INTREPRINDEREA DE TRACTOARE specializată în fabricarea de elemente de mecanizare și automatizare pentru dotarea celor mai diverse ramuri ale industriei.

Creată la indicia secretarului general al partidului, unitatea dispune de o modernă bază tehnico-materială și un puternic colectiv de specialiști, ceea ce permite realizarea unor pro-

duse de înalt nivel tehnic, comparabile cu echipamente similare fabricate în țări cu tradiție în acest domeniu. Secretarul general al partidului a fost informat de către ministrul industriei electrotehnice, Nicolae Veldeanu, și de directorul unității, Neculai Agavriloaie, că, până la 23 August, întreprinderea și-a îndeplinit planul la producția fizică și marfă pe trei ani și opt luni și la export, în cinslea celui de al XIV-lea Congres al partidului, angajamentul colectivului este de a îndeplini integral sarcinile de plan pe 1989, urmând ca, până la sfârșitul anului, să obțină importante realizări peste plan.

Secretarul general al partidului a fost informat și prin transpunerea în viață a indicațiilor ce le-au fost date cu prilejul precedentei vizite de lucru, în unitate s-au asigurat diversificarea și modernizarea producției, realizându-se în această perioadă circa 260 de produse noi. Alte aproximativ 360 de produse au fost modernizate prin reproiectare, obținându-se însemnate economii de materii prime, indesebni materiale necesare și energointensive. Retina atenția și faptul că, prin apăsarea continuă a productivității muncii, producția întreprinderii a crescut de peste două ori și jumătate față de anul 1962.

În timpul vizitării sectorelor de bază ale unității, secretarul general al partidului i-a fost prezentat cele mai noi și reprezentative aparate de măsură și control, care înglobează soluții tehnice originale, concepțe de specialiști întreprinderii și promovării, cu cel din instituțiile de cercetare și proiectare de profil din țară. Mergând în pas cu cerințele unor ramuri industriale, unele din produsele întreprinderii sunt realizate pentru prima dată în țara noastră.

Aprecind rezultatele bune obținute până acum, tovarășii Nicolae Ceaușescu și tovarășa Elena Ceaușescu au indicat să se acorde, în continuare, atenție deosebită perfecționării și diversificării producției în funcție de necesitățile economiei naționale și de solicitările la export. S-a subliniat în mod deosebit necesitatea sporirii fiabilității și preciziei de măsurare a produselor, accentuării procesului de miniaturizare și tipizare, de asimilare a unor echipamente electronice multifaențate.

Pe parcursul vizitei — însoțită neînclcat de ovaiile și manifestările de dragoste ale muncitorilor de aici, în majoritate tineri și tinere — tovarășii Nicolae Ceaușescu a stat de vorbă cu oameni ai muncii, le-a strins mâna prietenesc, întrebându-se de modul cum își îndeplinesc sarcinile de plan, de condițiile lor de muncă și viață.

La încheierea vizitei, adresându-se colectivului de oameni ai muncii din întreprindere, tovarășii Nicolae Ceaușescu a subliniat împreună bună pe care i-au făcut-o rezultatele obținute în îmbunătățirea calității produselor și perfecționarea activității. Avind însă în vedere cerințele privind ridicarea nivelului tehnic al produselor și modernizarea proceselor tehnologice, tovarășul Nicolae Ceaușescu a subliniat că trebuie acționat în continuare pentru realizarea unor produse de cea mai bună calitate, competitive și cu consumuri cât mai mici de materiale. Numai așa veți obține o creștere a eficienței economice, singura cale pentru sporirea veniului național, dezvoltarea continuă a țării și ridicarea bunăstării materiale a întregului popor, a arătat secretarul general al partidului.

Tovarășul Nicolae Ceaușescu a adresat colectivului întreprinderii de tractoare felicitări pentru rezultatele obținute până acum, precum și urări de noi succese în activitate, multă sănătate și fericire.

Mulțumind secretarului general al partidului pentru prețioasele reco-

mandări, directorul unității i-a asigurată întru totul calitatea activității pentru transpunerea lor în fapte în vederea realizării unor produse de cea, mai bună calitate, competitive pe piața mondială.

Coloana de mașini a străbătut apol străzile largi și drepte, flancate de stuletea zvelte ale noulor construcții de locuințe ce constituie imaginea dominantă a fiecărui cartier al orașului. Și aici, la Pașcani, ca în multe alte locuri din țară, sint evidente etapele parcursului, în ritm alert, ale amplului proces de dezvoltare și modernizare a localităților, pe care l-a impus industrializarea socialistă.

Semnificative în acest sens sint lucrările ce se execută în zona nouă centru civic, pe care edilii îi doresc o adevărată carte de vizită a acestei așezări cu vechi tradiții muncitorești.

Tot ce s-a construit aici în această perioadă poartă însemnele hărănice, ale unui îmens effort creator, dar și ale unei dorințe de frumos ce și-a pus înconfindabile pecetea pe întreaga înfățișare de azi a străzii cloceantă în acest sens este și faptul că, în ultimii ani, Pașcaniul s-a situat de trei ori pe primul loc în întrecerea socialistă desfășurată între orase de această mărime.

Pe întregul traseu, mul de locuitori — practic toți cei ce trăiesc și muncesc aici — au făcut tovarășului Nicolae Ceaușescu și tovarășei Elena Ceaușescu o primă entuziasmată, exprimându-le direct și cald sentimentele lor de aleasă dragoste și prețuire.

Cu aceeași însufletire, tovarășul Nicolae Ceaușescu și tovarășa Elena Ceaușescu au făcut o vizită la soarta în **INTREPRINDEREA MECANICĂ DE MATERIAL RULANT**, cea mai veche unitate industrială din Pașcani, care a devenit, astăzi una dintre cele mai importante cu acest profil din țară. Numeroși muncitori, ingineri, tehnicieni de aici și-au manifestat cu căldură satisfacția de a se întâlni din nou cu secretarul general al partidului, de a-l raporta nemijlocit succesele dobândite în îndeplinirea sarcinilor ce le revin.

Tovarășul Nicolae Ceaușescu și tovarășa Elena Ceaușescu au fost salutați cu deosebită simțăminte de reprezentanții și ai întreprinderii.

În centrul dialogului purtat de conducătorul partidului și statului cu specialiștii de aici s-au aflat problemele legate de folosirea intensivă a capacităților, sporirea productivității muncii, reducerea consumurilor materiale și măriră eficienței economice a întregii activități.

Relevind eforturile colectivului în direcția îmfăpturii exemplare a planului, directorul întreprinderii, Alexandru Hirbu, a subliniat că acestea și-au găsit expresia în depășirea, în primele opt luni ale anului, a productivității muncii, precum și a celorlalți indicatori economici. A fost reliefat faptul că traducerea în viață a indicațiilor date de tovarășul Nicolae Ceaușescu la precedentă vizită de lucru a avut ca efect mărită capacitatea de producție, optimizarea fluxurilor de reparare a vagoanelor de călători și de marfă, diminuarea simțitoare a consumurilor de metal.

Pe parcursul vizitării principalelor secții, tovarășii Nicolae Ceaușescu și tovarășa Elena Ceaușescu le-au fost înfățișate măsurile organizatorice și metodele tehnologice moderne adoptate în scopul scurtării timpului de staționare a vagoanelor pentru reparații — indicator de însemnată în-

treprinderii, cu implicații directe asupra în bună condiții a activității de producție au fost analizate și la

INTREPRINDEREA PENTRU INDUSTRIALIZAREA SIECLEI DE ZAHAR, care a fost vizitată în continuare.

Tovarășul Nicolae Ceaușescu, tovarășa Elena Ceaușescu au fost întâmpinați de ministrul industriei alimentare, Paula Proiteasa, de cadre de conducere ale centralei industriale de resort și ale întreprinderii, de sute de muncitori din această mare fabrică de zahăr, a cărei capacitate depășește 4.000 tone de stecă prelucrată în 24 de ore.

Secretarul general al partidului a fost informat despre bunul mers al întreprinderii, evidențindu-se dinamica producției din ultimii ani și a randamentului de extracție a zahărului din stecă, realizările din programul de organizare și modernizare a proceselor de fabricație.

Examinind rezultatele obținute, tovarășul Nicolae Ceaușescu a cerut conducerii unității, centralei industriale și ministerului de resort să acționeze în continuare pentru obținerea unui randament maxim la extracția zahărului din stecă și diversificarea permanentă a gamei de produse zaharose prin valorificarea în cele mai bune condiții a tuturor resurselor și posibilităților existente pe plan local.

Urmind fluxul tehnologic de fabricație, tovarășii Nicolae Ceaușescu și tovarășa Elena Ceaușescu au vizitat câteva secție ale fabricii, fiind informați că unitatea a trecut deja la valorificarea steclei de zahăr din



Realizări în economie

BACĂU: Livrări suplimentare la export

Realizarea ritmică și integrală a planului de export constituie una din preocupările de prim ordin ale tuturor colectivităților de muncă din economia județului Bacău. Printr-o mai bună organizare a muncii și a producției, promovarea unor tehnologii moderne, asimilarea de noi produse cu caracteristici tehnico-funcționale superioare, competitive pe piața externă au fost realizate peste plan însemnate cantități de produse petrochimice, utilaje tehnologice, organe de asamblare, mobilier, țesături, creșterea etc. Până în prezent, 18 întreprinderi industriale și unități economice și-au onorat în întregime comenzile și contractele încheiate pentru perioada care a trecut din acest an, livrând în plus, la cererea partenerilor de peste hotare, mărfuri în valoare de aproape 66 milioane lei. Cu rezultate deosebite în acest domeniu s-au înscris oamenii muncii de la Întreprinderea Mecanică, Întreprinderea Forestieră de Exploatare și Transport și Întreprinderea de Postav, „Proletarul” din Bacău, Rafinării de Petrol Dâmbovița și Fabrica de Sădicărie din municipiul de pe Trotuș. (Gheorghe Bălță).

ARGEȘ: Producție fizică peste prevederi

Acționând în spiritul indicațiilor și îndemnurilor secretarului general al partidului pentru îndeplinirea planului anual până la Congresul al XIV-lea, oamenii muncii din industria județului Argeș raportează că au livrat economiei naționale, suplimentar față de plan, 48.000 tone cărbune, 12.000 MWh energie electrică, peste 28

milioane me gaze asociate, 1.500 tone cauciuc sintetic, 3.000 tone cherestea. De asemenea, au fost livrate peste prevederi produse de mecanică fină în valoare de 6,3 milioane lei, componente electro-nice în valoare de 4 milioane lei, motoare cu ardere internă, mobilier, produse de portelan-menaj. Succesul se datorează măsurilor aplicate din programele de modernizare a producției și a muncii, promovarea tehnologiilor moderne de lucru, introducerea unor mașini și utilaje realizate cu forța proprii. (Gheorghe Cirstea).

BUCUREȘTI: Mari cantități de metal refolosite

În întreprinderile producătoare de utilaje tehnologice, prin specifierea producției, rămân numeroase strașuri de tablă, de diverse dimensiuni, ce însumează zeci de tone de materiale. Pentru refolosirea și reciclarea acestor însemnate cantități de metal, în care s-au înglobat minereu, feroalaje și energie, un colectiv din cadrul Institutului de Cercetare Științifică și Inginerie Tehnologică pentru Sectoare Calde și Metalurgie a finalizat o instalație de întregit table care asigură imbinarea prin sudură în condiții de calitate și eficiență ridicată a strașurilor din tablă. Se cuvine remarcă faptul că operațiile de transport, poziționare și stivuire sint complet mecanizate. Instalația, concepută în totalitate cu componente românești, poate fi folosită și la obținerea unor profiului laminat, forjate sau piese turnate. Instalația a fost livrată beneficiarului — Întreprinderea Mecanică de Utilaj Chimic — și ea poate fi generalizată în condiții de înaltă eficiență economică în toate unitățile de profil ale Centralei Industriale de

Utilaj Chimic și Alimentar, precum și în alte unități care folosesc în fabricație cantități însemnate de metal. Practic, noua instalație oferă posibilitatea ca însemnate cantități de metal să fie refolosite fără retroape în procesul de producție. (Gheorghe Ionăș).

SIMERIA: Roadele spiritului gospodăresc

Harnicul colectiv al Întreprinderii Mecanice de Material Rulant din Simeria acționează cu toate forțele, cu spirit gospodăresc pentru realizarea înaintea de termen a prevederilor de plan, în condițiile reducerii costurilor de producție, realizării lucrărilor de reparații, a pieselor de schimb și subsansamblurilor la un nivel superior de calitate. După cum ne relatează tovarășul Ionăș Radu, secretar al comitetului de partid din cadrul întreprinderii, în perioada ce a trecut din acest an s-au obținut însemnate depășiri de plan la producția — marfă și fizică, productivitatea muncii fiind mai mare cu 5.050 lei pe lucrător decât s-a prevăzut. În acest an valoarea pieselor de schimb recondiționate și redare suplimentar în circuitul productiv este de 2,6 milioane lei. Tot în această perioadă s-au economisit 524 tone metal, 244 tone laminate, 224 tone combustibil convențional și 59.000 kWh energie electrică. (Sabina Cerbu).

MUREȘ: Rezultate ale organizării producției

În întreprinderile industriale și unitățile economice din județul Mureș se desfășoară acțiuni susținute pentru îmfăptuirea ritmică a obiectivelor cuprinse în programul de măsuri de modernizare și organiza-

re a proceselor de producție. Astfel, pe baza acestora a fost obținut un spor de producție — marfă în valoare de 759 milioane lei. Acțiunile și măsurile organizatorice, tehnice și tehnologice întreprinse în direcția utilizării mai depline a capacităților de producție și folosirii cu înalt spirit gospodăresc a materialelor primare și energice au făcut, totodată, ca în acest an cheltuielile totale de producție să fie diminuate cu 133 milioane lei. Cu rezultatele cele mai bune se înscrisu în această acțiune întreprinderile „Metaltehnica”, „Prodocomplex” și „Electromures” din Tirgu Mures, Întreprinderea de Știclărie și Paianță din Sighisoara, Fabrica de Anvelope din Luduș. (Gheorghe Giurgiu).

DOLJ: Eficiența economică a creației tehnice

Prin amplificarea activității de creație tehnico — științifică, în județul Dolj a sosit numărul inovatorilor și inventatorilor cuprinși în cercurile de creație din întreprinderi și instituții. Astfel, în perioada ce a trecut din acest an a fost aplicată în producție peste 400 inovatii și invenții, a căror eficiență economică se apropie de 100 milioane lei. Cele mai bune rezultate în această direcție au fost obținute de întreprinderile „Electropulbere”, de utilaj greu, de autoturisme „Oltcit”, de tractoare și mașini agricole și Combinatul Chimic din Craiova. Se remarcă prin performanțele superioare și înalta lor competitivitate stațiile de comandă și reglare pentru instalațiile de foraj F-200, transformatoarele de măsură de 145 kV, aparatul pentru repararea și marcajul barelor de torșiune de la autoturismele, standurile de probe pentru motoare și aparate electrice, toate contribuind la reducerea importurilor. (Nicolae Băbăluș).

PIATRA NEAMȚ: Un nou utilaj agricol

Specialiștii de la Întreprinderea Mecanică „Ceahlău” din Piatra Neamț au asimilat în premieră o mașină de semănat semine forestiere tip MSP-F6. De menționat faptul că această mașină de semănat în rinduri continue semine de rășinoare și cele de foioase în pepinierele silvice se bucură de aprecieri din partea unităților beneficiare. Între avantajele pe care le prezintă noua mașină sint de consemnat: repartizarea uniformă a semințelor pe rând, adincime constantă și distanță uniformă între rinduri. Datorită dimensiunilor reduse, mașina poate fi utilizată, de asemenea, cu rezultate bune la mecanizarea lucrărilor de semănat în rinduri continue al legumelor de cimp pe parcele de dimensiuni mici, precum și în sere și soralarii. (Ion Talpă).

HARGHITA: Crește aportul resurselor energetice locale

Direcție importantă de acțiune în vederea sporirii producției și a gospodării judicioase a energiei pentru echilibrarea balanței energetice a unităților economice și a localităților, valorificarea resurselor energetice locale este tot mai larg promovată și în județul Harghita. Astfel, celor 49 microhidrocentrale existente, avind o capacitate anuală de 1.440 MWh, li s-au sălturat în acest an altele, pe raza localităților Ciurmani, Corund, Diștrău, Praid și Vișnita. De asemenea, în județ funcționează 72 instalații solare, în unități economice, agricole, social-culturale și locuințe, cu o „capacitate” energetică de 131 tone combustibil convențional pe an și 33 instalații

de producere a biogazului, cu o capacitate de 1.463 tone combustibil convențional pe an. Totodată, în întreprinderile industriale ale județului funcționează 48 de instalații de recuperare a resurselor energetice refolosibile, care contribuie la reducerea consumului de combustibil convențional cu 54.621 tone anual. (Nicolae Sandru).

BRAȘOV: Tehnologii realizate prin autoutilare

La Întreprinderea de Radiatoare din Brașov a fost generalizată tehnologia de execuție a țevilor plate din bande de alamă sudată, care până de curind se importau. Țevile plate sint utilizate la fabricarea schimbătoarelor de căldură ce funcționează la presiuni de peste 10 atmosfere și care sint destinate echipării unor utilaje complexe.

O altă tehnologie însoțită și aplicată în curs de generalizare la întreprinderea brașoveană este cea de execuție a țevilor cilindrice pentru răcitoarele de ulei destinate echipării întregii game de tipuri de autocamioane, ca și a altor țevi cilindrice cu diametre mai mari. Demn de relevat este faptul că la unele țevi, folosite la radiatoarele de apă, s-a redus consumul de tablă de alamă cu peste 30 la sută. Și încă un fapt: toate mașinile necesare aplicării acestor tehnologii s-au asigurat prin autoutilare. (Nicolae Mocanu).

BIRLADE: Producție de înaltă calitate

Prin susținute eforturi, prin aplicarea și implementarea în producție a celor mai noi cercuri tehnico-științifice, la Întreprinderea de Elemente Pneumatice și Aparat de Măsură din Birlad se obțin remarcabile rezultate în acțiune

condițiile pedoclimatice din zonele colinare ale țării.

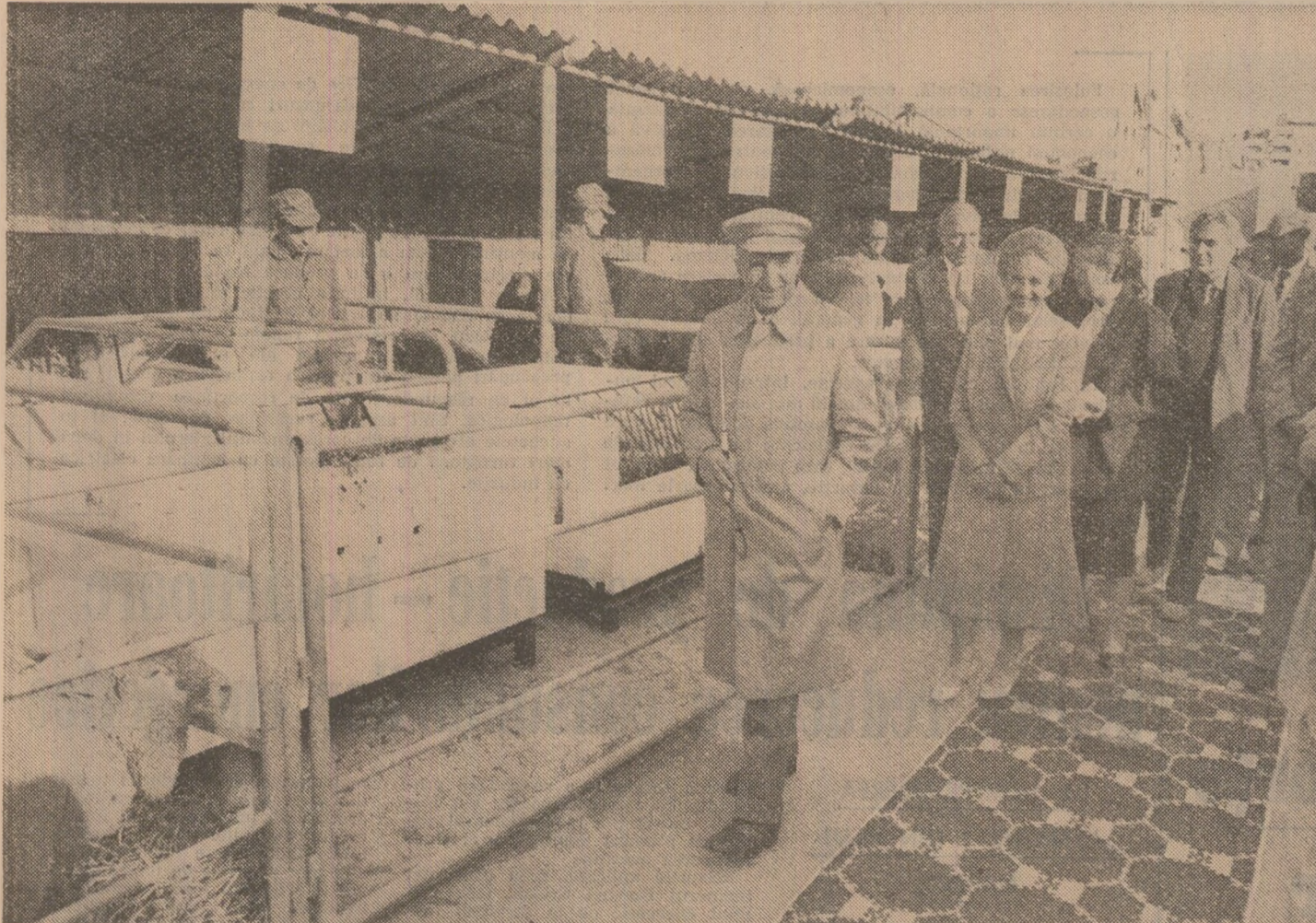
Prin însufletite ovaii și urale, locuitorii acestei frumoase așezări și-au exprimat bucuria de a primi din nou în mijlocul lor pe tovarășii Nicolae Ceaușescu și tovarășa Elena Ceaușescu, prile de a înfățișa rezultatele obținute, precunările pentru realizarea sarcinilor și indicațiilor date de secretarul general al partidului la precedentă vizită.

Dialogul de lucru al tovarășului Nicolae Ceaușescu cu factorii de răspundere prezenți, la care a participat Gheorghe David, ministrul agriculturii, a avut loc în fața unei expoziții amenajate în timpul experimental. Directorul stațiunii, Jan Patrascu, a înfățișat activitatea cercetătorilor și specialiștilor de aici, care s-au impus pe plan național cu rezultate remarcabile. În urma indicațiilor date de secretarul general al partidului, între-o perioadă scurtă, de numai civa ani, în cadrul statului au fost create noi surori de griu de mare productivitate. Astfel, solul de griu Moldova 83, cultivat până acum pe mai bine de 150.000 hectare, valorific superior terenurile în pantă și are un potențial productiv de peste 8.000 kg la hectar.

Eforturile cercetătorilor și specialiștilor de la această stațiune se regeșesc, de asemenea, în crearea de hibridi de porumb adaptați la condițiile specifice zonei, avind perioadă scurtă de vegetație și producție ridicată.

În prezent, specialiștii unității perfectează un nou hibrid de floarea — (Continuare în pag. a III-a)

VIZITA DE LUCRU A TOVARĂȘULUI NICOLAE CEAUȘESCU ÎMPREUNĂ CU TOVARĂȘA ELENA CEAUȘESCU ÎN JUDEȚUL IAȘI



(Urmare din pag. a II-a)

soarelui, aflat în stadiul de omologare.

Elaborarea și aplicarea pe scară largă a tehnologiilor de cultură care să corespundă exigențelor noii revoluții agrare se înscriu prioritar în activitatea oamenilor muncii din stațiune. La indicația tovarășului Nicolae Ceaușescu, în județul Iași au fost înființate două perimetre-etalon de combatere a eroziunii solului, după metoda aplicată inițial la Perieni, și s-a trecut la cultivarea terenurilor în pantă prin metoda fișilor cu benzi interbete, procedeul care a condus la obținerea de producții sporite de pe asemenea suprafețe. Pentru recuperarea și valorificarea superioară a terenurilor situate în lunci inundabile și săraturoase, s-a creat un cimp experimental în Lunca Prutului, la Ocoj-Moreni, unde un colectiv de cercetători ai stațiunii, împreună cu cadre didactice din învățământul agricol superior, desășoară o complexă activitate de studiere care, deși este în inciput, totuși oferă soluții practice pentru cultivarea cu succes a acestor suprafețe.

În timpul vizitării unor parcele cultivate cu hibridi de porumb de înaltă productivitate și alte plante, secretarul general al partidului este informat că, la orz de toamnă, stațiunea a realizat ani în sir producții medii de peste 8.000 kg la hectar, iar la grâu, în acest an, s-au obținut 8.145 kg la hectar. Și la porumb vor fi recolte mari, estimate la circa 28 tone stivilei la hectar, iar la soia recolta medie se va ridica la peste 5.800 kg la hectar. În ceea ce privește realizările unității în domeniul perfecționării sistemelor de mașini agricole, au fost prezentate câteva mașini și echipamente cu care se pot efectua arături și afinarea solului fără răsturnarea brazdei.

Secretarul general al partidului i-a felicitat pe cercetători și specialiști pentru rezultatele obținute până acum și le-a recomandat să depună, în continuare, eforturi susținute pentru creșterea de noi soiuri și hibridi de înaltă productivitate, precum și pentru elaborarea unor tehnologii care să ducă la realizarea unor producții medii de peste 15.000 kg grâu și 50.000 kg porumb stivilei la hectar, în deplină concordanță cu obiectivele noii revoluții agrare.

Cadrele de conducere, specialiștii au mulțumit tovarășului Nicolae Ceaușescu pentru noua vizită de lucru în unitatea lor și l-au asigurat că nu-i vor cruța forțele pentru transpunerea în practică a sarcinilor și indicațiilor primite și cu acest prilej.

Dialogul purtat de secretarul general al partidului cu lucrătorii organelor din județul Iași a continuat la

LA COOPERATIVA AGRICOLĂ DE PRODUCȚIE MOVI-LENI.

La sosire, tovarășul Nicolae Ceaușescu, tovarășa Elena Ceaușescu au fost întâmpinați cu toată căldura de sutele de cooperatori, mecanizatori și de alți locuitori ai comunei aflată în cimp la stringerea recoltei.

Secretarul general al partidului a fost invitat să viziteze câteva parcele cultivate cu porumb, cartofi și legume — culturi de buză, la care an de an se înregistrează producții tot mai mari. La ferma nr. 3 Bpu-veni a fost prezentat un porumb cultivat în teren neirigat din soiul Fundulea-270. S-a trecut deja la stringerea recoltei, în condițiile unei ample mobilizări, pentru ca întreaga producție de pe cele 825 ha să fie adăpostită în cel mai scurt timp și fără pierderi.

Președintele cooperativei, Gheorghe Constantin, a informat că, în fiecare an, aici se cultivă cu rezultate bune o suprafață de peste 2.700 ha cu grâu, orz, porumb, soia, fânarea-soarelui, legume și cartofi, producțiile fiind tot mai mari, fapt ce a determinat ca unitatea să se autofinanțeze, să obțină importante beneficii și, o dată cu aceasta, o sporire considerabilă a veniturilor membrilor cooperativei. La baza succeselor raportate a stat în permanență hotărârea cooperativilor de a transpune în fapt indicațiile tovarășului Nicolae Ceaușescu privind rentabilizarea unităților agricole, antrenarea acestora pe făgășul eficienței și calității. O contribuție deosebită la ridicarea puterii economice a unității o are, de asemenea, și zootehnia.

Tovarășul Nicolae Ceaușescu s-a interesat de precipitațiile căzute în

zonă, densitatea lanurilor de porumb, efectuarea lucrărilor de întreținere, apreciind că producția evaluată de 20 de tone porumb la hectar este bună, dar că se puteau obține chiar peste 25 de tone la hectar în condițiile unor preocupări mai susținute. Această a fi sporit, desigur, cantitățile livrabile la fondul de stat, dar și veniturile cooperativilor.

Secretarul general al partidului a vizitat apoi o solă de pe care se recoltau cartofii. S-a procedat la cîntărirea citorva cuburi de cartofi și s-a constatat că va fi o producție de peste 75—80 tone la hectar, ceea ce „este destul de bine”, a apreciat secretarul general al partidului.

La ferma de legume nr. 5, tovarășului Nicolae Ceaușescu i-au fost înfățișate acțiunile întreprinse pentru folosirea cu randament sporit a terenului situat în pantă, în condițiile unui grad avansat de mecanizare a tuturor lucrărilor. Ca urmare, pe aceste suprafețe s-au obținut, peste 70 tone ceapă în medie la hectar, peste 75 tone ardei gras la hectar, și 120 tone ardei capia la hectar, întreaga producție fiind valorificată la fondul de stat. La varză, în cultură dublă, se estimează realizarea a peste 90 tone la hectar. La obținerea acestor roade bogate o contribuție deosebită a adus-o și irigația prin brază a culturilor, apa necesară fiind asigurată prin intermediul unor acumulări simple, provenite din izvoarele de suprafață.

Tovarășul Nicolae Ceaușescu a apreciat munca grădinarilor din Movileni, care au dovedit pricepere și strălucire, obținând recolte apreciable.

Secretarul general al partidului a adresat calde felicitări cooperativilor, mecanizatorilor, tuturor oamenilor muncii din Movileni pentru rezultatele bune dobândite până acum și le-a urtat să obțină producții tot mai mari, pe măsura condițiilor create, care să contribuie la sporirea avuției unității, precum și a veniturilor cooperativilor.

La plecare, tovarășul Nicolae Ceaușescu, tovarășa Elena Ceaușescu au fost din nou ovationați îndelung, locuitorii comunei exprimându-le, încă o dată, vii mulțumiri pentru vizita efectuată, pentru indicațiile date, angajându-se să mun-

cească cu abnegație pentru obținerea de producții și mai mari, în concordanță cu obiectivele noii revoluții agrare.

În cursul după-amiezii, tovarășul Nicolae Ceaușescu și tovarășa Elena Ceaușescu au analizat, în cadrul unei cuprinzătoare expoziții, aspecte ale dezvoltării agriculturii în județul Iași. Au fost stabilite măsuri pentru realizarea unor producții vegetale și animale cât mai mari, în concordanță cu posibilitățile existente și cu obiectivele noii revoluții agrare. Expoziția a cuprins o gamă bogată și variată de produse agroalimentare, diferite sortimente de legume și fructe, produse ale industriei mici, obiecte de uz gospodăresc.

Un mare număr de locuitori ai orașului au făcut tovarășului Nicolae Ceaușescu și tovarășei Elena Ceaușescu o primire entuziastă, scandând minune în sir pentru Partidul Comunist Român și secretarul său general.

Înfățișând date definitorii despre evoluția agriculturii ieșene, directorul general al direcției agricole județene, Constantin Duscău, a subliniat că volumul mare de investiții alocat, îndeosebi după cel de-al IX-lea Congres al partidului, a asigurat creșterea semnificativă de la an la an, atât ale producției vegetale, cât și ale celei animale. A fost evidențiată atenția deosebită acordată sporirii potențialului productiv al pămîntului, fapt ilustrat de volumul mare de lucrări de irigații, desecări și de combatere a eroziunii solului. Semnificativ în acest sens este faptul că suprafața amenajată pentru irigații a crescut de la 4.000 de hectare în anul 1965, la 72.000 hectare în acest an. Totodată, a sporit simțitor numărul de tractoare, combine autoprofusate, de alte mașini și utilități agricole cu care se efectuează întreaga gamă a lucrărilor prevăzute de tehnologia de cultură. Disponind de o puternică bază tehnico-materială, unitățile agricole de stat și cooperatiste au obținut în acest an cele mai mari producții de grâu și de orz din istoria județului. Se estimează producții superioare celor planificate și la porumb, sfeclă de zahăr, cartofi și la alte culturi de toamnă.

Tovarășului Nicolae Ceaușescu, tovarășei Elena Ceaușescu le-au fost

înfățișate, de asemenea, realizările importante din domeniul horticulturnic. S-a evidențiat că prin valorificarea terenurilor în pantă, a celor improprui culturilor de cereale a crescut suprafața ocupată cu vii și livezi. Astfel, în prezent, producția de fructe și de struguri este de trei ori mai mare față de anul 1965.

Produsele prezentate în expoziție ilustrează, în același timp, dezvoltarea pe care a cunoscut-o legumicultură. Beneficiind de o bază tehnico-materială corespunzătoare, de extinderea continuă a irigațiilor, unitățile agricole ieșene produc acum de 7 ori mai multe legume decât în urmă cu două decenii.

Un loc important în cadrul analizei l-au ocupat problemele legate de dezvoltarea și modernizarea zootehniei, a cărei pondere în ansamblul producției globale agricole a județului se situează în momentul de față la 52 la sută. A fost evidențiat faptul că, dacă în ultimile două decenii și jumătate efective de animale s-au dublat, producția animalieră a crescut de aproape cinci ori. Realizările din acest important sector al agriculturii au fost posibile datorită preocupărilor susținute manifestate în direcția asigurării unor rase de animale de înaltă productivitate, a unei baze furajare în cantitățile și structura prevăzute, bune îngrijiri a efectivelor.

A fost înfățișat, totodată, modul cum se acționează pentru înfăptuirea programelor privind dezvoltarea pisciculturii, apiculturii, sericulturii și creșterii iepurilor de casă.

În acest cadru s-au analizat rezultatele obținute în județ în sectorul industriei alimentare, în valorificarea superioară a produselor agricole, a tuturor materiilor prime furnizate de agricultură în industria mică și cooperatiza meseriegărească.

Tovarășul Nicolae Ceaușescu a apreciat rezultatele de ansamblu obținute de agricultura județului Iași și îndeosebi producțiile obținute la o serie de culturi. Subliniind că județul dispune de reale posibilități pentru înregistrarea de rezultate și mai bune, lucru dovedit în mod concret de constatările făcute în unitățile agricole vizitate în cursul zilei, secretarul general al partidului a cerut să fie intensificate precau-

țiile pentru valorificarea superioară a condițiilor existente, pentru sporirea an de an a producțiilor agricole, vegetale și animale, pentru ca acestea să se situeze la nivelul general de dezvoltare a țării, al noii revoluții agrare, al obiectivelor cuprinse în documentele pentru Congresul al XIV-lea al partidului.

Coloana oficială a străbătut apoi principalele artere ale municipiului, străjuite de moderne ansambluri de locuințe, integrate armonios în frumosul peisaj arhitectonic care a cunoscut o puternică dezvoltare în anii Epocii Nicolae Ceaușescu.

Mindri de chipul nou și înfloritor al acestui vechi și strălucit centru de cultură al țării, cu o personalitate distinctă, miș și miș de locuitori au ieșit de-a lungul traseului străbătut pentru a exprima tovarășului Nicolae Ceaușescu, tovarășei Elena Ceaușescu recunoștința pentru zăria ce o acordă dezvoltării orașului în care trăiesc și muncesc, a județului lor. Cei prezenți au scandat cu însufletite numele partidului și al secretarului său general.

S-a vizitat, în continuare, STAȚIA DE REPRODUCERE ARTIFICIALĂ A PEȘTELUI DIN CADRUL STAȚIUNII DE CERDETARE PISCICOLĂ IAȘI.

Directorul întreprinderii piscicole, Iosif Fulgeanu, a informat despre condițiile deosebite create pentru dezvoltarea pisciculturii în județul Iași, unde există o importantă suprafață amenajată, reprezentând izziuri, lacuri de acumulare, bazine piscicole. În prezent se acționează pentru recoltarea peștelui din bazinele piscicole, estimându-se o producție ridicată.

În continuare a fost prezentată activitatea desfășurată și rezultatele obținute în producerea puletilui de populare, în aplicarea unor noi tehnologii. A fost subliniat faptul că această unitate de creștere și producție piscicolă, dotată cu instalații de înaltă tehnicitate, ce utilizează apa caldă reziduală preluată de la combinatul de utilaj greu, situat în imediata vecinătate, funcționează în tot cursul anului.

Secretarul general al partidului a examinat, împreună cu cercetătorii și specialiștii, cu cadrele de conducere, modul în care se acționează pentru realizarea sarcinilor stabilite, pentru înfăptuirea programului din domeniul pisciculturii. Au fost înfățișate rezultatele cercetărilor efectuate în direcția obținerii, prin selecție, a unor specii valoroase de pești, sporirii producției și valorificării corespunzătoare a potențialului natural, pe baza aplicării noilor tehnologii de creștere a peștelui. Au fost prezentate, de asemenea, preocupările specialiștilor, de aici pentru finalizarea unor teme de cercetare, cum ar fi creșterea păstrăvului în apele colinare, utilizarea apei calde în piscicultură și realizarea unor producții sporite de puiet de pește pentru popularea apelor.

Secretarul general al partidului a apreciat rezultatele obținute și a cerut să fie luate măsurile ce se impun pentru înfăptuirea programului stabilit în acest domeniu, pentru realizarea producției de pește în apele interioare. În acest scop, va trebui prevăzută popularea tuturor suprafețelor de lucru de apă și asigurată creșterea continuă a producției medii la hectar.

Mulțumind tovarășului Nicolae Ceaușescu, tovarășei Elena Ceaușescu pentru vizită, cadrele de conducere, cercetătorii și specialiștii s-au angajat să acționeze pentru înfăptuirea indicațiilor primite cu acest prilej, pentru realizarea prevederilor programului din domeniul pisciculturii.

Tovarășul Nicolae Ceaușescu și tovarășa Elena Ceaușescu au străbătut din nou, în drum spre reședința ce le-a fost rezervată, mari artere ale Iașului, fiind salutați cu aceleași calde și emoționante manifestări de locuitorii orașului. Prin puternice aplauze, urale și aclamații, aceștia au dat expresie hotărârii comunistilor, a tuturor oamenilor muncii de a urma, cu credință și devotament, în strânsă unitate cu întregul popor, eroicul nostru partid, pe secretarul său general, de a asigura îndeplinirea exemplară a sarcinilor ce le revin pe acest an și pe întregul cincinal, a marilor obiective ale dezvoltării socialiste a patriei.

Vizita de lucru în județul Iași continuă.



ÎN ÎNTÎMPINAREA CONGRESULUI PARTIDULUI — TOATE SARCINILE ECONOMICE REALIZATE EXEMPLAR.



În agricultură, amplă mobilizare de forțe pentru urgentarea tuturor lucrărilor

MEHEDINȚI: Se acționează cu răspundere pentru valorificarea legumelor

In zona de cîmpie a județului Mehedinți, unde se află cele mai fertile terenuri, s-a conturat un puternic bazin legumicol. În unele ferme din societățile horticole și cooperativele agricole s-a dobîndit o valoroasă experiență în ceea ce privește realizarea unor producții mari de legume la hectar. Cum se acționează pentru stringerea și valorificarea acestora? Cît de scurt este drumul pe care-l parcurg legumele din cîmp pînă la cumpărătorii și unitățile de prelucrare? Răspunsul la aceste întrebări l-am căutat parcurgînd mai multe ferme legumicole, însoțit de inginerul Marin Durac, directorul Trustului Județean al Horticulturii.

Asociația Economică de Stat și Cooperativă Horticolă Cruișă are 13 ferme de producere a legumelor. Pe sînt și sînt de hectară grădini sînt împinzite de oameni. „Forțele noastre au fost astfel repartizate încît să realizăm integral sarcina zilnică de livrări de 135 tone legume” — ne spune Ion Tulei, inginerul-șef al unității. În ferma nr. 10, pentru a se castiga timp, sortarea legumelor se face — în funcție de destinația acestora — încă din faza de recoltare. Șeful fermei, inginerul Dumitru Rentea, ne spune: „Recoltăm tomate, ardei, zădăciñoase, pepeni, varză, vinete, pătrunjel. Și cum timpul este favorabil, ne grăbim pentru a nu pierde nimic din ceea ce am produs”. Parcurgem soarele. Plantele sînt pline de rod. Se poate spera ușor că vor fi obținute producții cu mult mai mari față de prevederile din plan. Aflăm că în ferme se află deja vîntre mijloace de transport cu o capacitate de 89 tone, la a căror încărcare s-a trecut imediat. Celelalte urmează să sosească. Din cele 41.158 tone legume prevăzute pentru fondul de stat, s-au realizat deja 25.000 tone. Cum cea mai mare parte din producție se stringe acum,

ritmul recoltării și livrării urmează să crească în zilele următoare. Și lucrătorii din cadrul Asociației Economice de Stat și Cooperativele Horticole Aurora acționează pentru a stringe cantități cît mai mari de legume. Constatîndu-se insuficiența numărului de oameni la cules, comitetul județean de partid a stabilit ca din zona de deal să vină importante forțe, judicios repartizate pe unități și ferme.

Din fermele Asociației de Stat și Cooperativele Horticole Vinători trebuie expediate, zilnic, 310 tone legume. Au sosit toate mijloacele de transport — întrebăm. Aflăm că pînă la ora respectivă fuseseră expediate 165 tone legume. Alte capacități pentru 88 tone se aflau la încărcat. Situația impunea o interven-

ție imediată. Directorul Trustului Județean al Horticulturii la legătura telefonică cu cei care au inițiat trimiterile mijloacelor de transport. Nu acceptă nici un fel de justificare. Se constată încă o insuficiență implică cît mai rămînea aici sosească și aceste mijloace de transport, echipate cum s-a prevăzut — cu remorci. Întreaga producție strînsă în cursul zilei trebuie să fie expediată chiar dacă se lucrează pînă seara tîrziu.

Se cantitate de legume s-a preluat din unitățile județului în această zi? Urmărîm graficului stabil. Asociațiile horticole și unitățile cooperative au livrat 1.862 tone legume și 1.415 tone cartofi. Pentru zilele ce urmează — cum forța de muncă din acest sector se află în creștere — cantitățile de legume recoltate și valorificate vor sporii considerabil. Se va ajunge — calculele au fost bine făcute și perioada de recoltare stricte delimitată — pînă la 2.800 tone pe zi.

Virgilia TATARU
correspondentul „Științei”

COVASNA: Transportul cartofilor în ritm cu recoltarea

Recoltarea, transportul și expedierea cartofilor și sfeclii de zahăr către beneficiarii constituie lucrări de mare însemnătate în agricultura județului Covasna. Despre organizarea muncii și implicarea tuturor locuitorilor satelor la executarea cît mai urtă a acestor lucrări ne relaționează organizatorul de partid și președintele Consiliului Agroindustrial Ozun, tovarășul Ioan Toroi. „Desi în această toamnă recoltarea cartofilor a început cu mult mai devreme, instabilitatea vremii a îngreunat desfășurarea normală a lucrărilor. Totuși, în acele unități unde cadrele de conducere și specialiștii au știut să coordoneze în așa fel munca încît fiecare oră bună de lucru să fie folosită la maximum, stadiul acestora este mai avansat. Mai greu se desfășoară recoltarea, desfrunzirea și transportarea sfeclii de zahăr la baza de recepție sau direct la unitatea prelucrătoare. În acest sens s-a întocmit un grafic zilnic de livrare, care, la nivelul consiliului agroindustrial, este de peste 600 de tone. Or, din diferite motive — obiective, dar mai ales subiective, se realizează mult sub posibilitățile existente. În zilele de 3-5 septembrie s-au livrat la baza sau la Fabrica de Zahăr din Bod doar 10 de tone sfeclă, în timp ce pe cîmp există un stoc de aproximativ 470 de tone. În această lună, unitățile din consiliul nostru agroindustrial trebuie să expedieze peste 4.000 de tone de sfeclă de zahăr, din care n-au fost transportate

decît cantități mici. Din cooperativele agricole Hăghig și Araci, ambele situate în apropierea Fabricii de Zahăr Bod, nu s-a transportat nici o cantitate de sfeclă. Explicabil de ce. Se constată încă o insuficiență implică cît mai rămînea aici sosească și aceste mijloace de transport, echipate cum s-a prevăzut — cu remorci. Întreaga producție strînsă în cursul zilei trebuie să fie expediată chiar dacă se lucrează pînă seara tîrziu.

Urmărîm cum se desfășoară lucrările pe terenurile Cooperativei Agricole din Ilieni. Pe o solă se recolta sfeclă de zahăr în prezența șefului de fermă Ioan Nyșo și a vicepreședintelui consiliului popular local, Dumitru Bărbulescu. „Un mare număr de oameni din comună participă activ la recoltarea cartofilor și a sfeclii de zahăr — ne spune vicepreședintele. Ca atare, există condiții pentru ca producția să fie strînsă pînă la 15 septembrie, iar livrarea sfeclii de zahăr să se înscrie în graficele stabilite cu unitatea prelucrătoare de la Bod”. Aici recoltarea sfeclii de zahăr se face mecanizat, iar la transport erau mai multe atelaie și 4 mașini cu remorci. În cîmp nu rămîn în stoc decît cantități mici de sfeclă de zahăr. În privința recoltării cartofilor, situația nu poate fi multumitoare, deoarece nu se ating medii zilnice stabilite de conducerea comunei.

La Cooperativa Agricolă Chiehș, peste 400 de persoane erau antrenate la stringerea cartofilor și transportarea lor la bazele de recepție. Pe cîmp discutăm cu Petre Ticsan, primarul comunei: „Sîntem conștienți că ne aflăm în fața unei probleme importante campanii, care necesită și o implicare mai intensă a forței de muncă. Sîntem în tuturor tuberculilor după masina de recoltat și după trecerea o singură dată a cultivatorului scurtează perioada acestor lucrări și se înlătură pierderile”.

Constantin TIMARU
correspondentul „Științei”

Folosirea rațională, economică, cu înalt spirit gospodăresc a combustibilului și energiei reprezintă o cerință importantă pentru dezvoltarea intensivă a economiei naționale. Este motivul pentru care măsurile înscrise în programele de perfecționare a organizării muncii și modernizare a proceselor de producție întocmite la nivel de ministere, centrale sau unități industriale și care se subscip acestui scop trebuie înfăptuite cu maximă operativitate și eficiență. Este vorba nu doar de măsurile care au în vedere aplicarea și generalizarea unor tehnologii noi, modernizarea proceselor tehnologice în general, ci și de cele care privesc mai buna organizare a producției sau respectarea disciplinei tehnologice.

În legătură cu aceste aspecte, într-un articol publicat în ziarul „Știința” din 10 mai a.c. ne-am referit la câteva probleme de o deosebită actualitate, care scoteau în evidență unele deficiențe în procesele de elaborare și turnare a fontei, care determină, în cazul cuptoarelor electrice cu inducție, creșteri foarte mari

ale consumurilor specifice de energie electrică. Cauza principală a acestor neajunsuri constă în faptul că o bună parte din turnătoriile de fontă sînt dotate cu capacități de producție supradimensionate, adică mult mai mari decît necesarul de fontă lichidă, precum și în aceea că toate aceste capacități sînt menținute permanente în funcțiune, în majoritatea timpului nu în regim de topire sau elaborare, ci în regim de menținere (sau așteptare), cînd se consumă energie electrică fără a se produce fontă.

Aceste nereguli, înfrînte practice în toate unitățile dotate cu cuptoare electrice de inducție — exemplul nu face decît să întărească regulile — sînt, fără îndoială, în principal, urmări ale unor insuficiențe preocupări pentru organizarea rațională a muncii, ale lipsei de răspundere față de respectarea disciplinei tehnologice. Sînt aspecte surprinse, de altfel, și în anchetele efectuate de corespondenții ziarului în două mari turnătorii de fontă dotate cu cuptoare electrice cu inducție.

Disciplina de producție — hotărîtoare pentru reducerea consumurilor energetice

LA ÎNTREPRINDEREA „ARMĂTURA” DIN CLUJ-NAPOCA

Măsuri gospodărești, eficiente

Pentru realizarea necesarului de piese turnate din fontă, Întreprinderea „Armătura” din Cluj-Napoca dispune de cinci cuptoare cu inducție de cîte 3,5 tone fiecare. Se știe că aceste agregate, care au fost proiectate și construite cu ani în urmă, sînt mari consumatoare de energie electrică. Utilizarea lor necorespunzătoare duce implicit la consumuri și mai mari, la risipa, la depășirea costurilor de producție.

Pentru încadrarea în consumurile normale, ne spune ing. Petru Turc, directorul unității, au fost luate măsuri corespunzătoare de organizare și planificare a producției la turnătorie, astfel încît aceste agregate să fie utilizate la întreaga capacitate, în flux continuu. Producția este planificată și urmărită zilnic, pe schimburi și pe fiecare cuptor. Procesul de elaborare a fontei se realizează în faze succesive, pe cuptoare. Astfel, numai un cuptor se află permanent în faza de topire, iar celelalte patru în faze intermediare. Datorită acestor măsuri s-a ajuns ca „forma să aștepte cuptorul”, cum este normal, și nu invers. Tot în scopul mai bune utilizări a energiei electrice, la turnătorie consumul a fost dispecerizat pe agregate, ca de altfel la nivelul întregii întreprinderi, ceea ce permite urmărirea orară, pe schimburi și utilizarea a consumului. În momentul cînd se constată de pășiri, dispecerul solicită intervenția operativă a personalului de exploatare pentru depistarea cauzelor și luarea măsurilor corespunzătoare în vederea remedierii deficiențelor. În întreprindere au fost gîndite și alte măsuri pentru reducerea consumului. În acest an, de exemplu, turnătorii a fost dotată cu un spectrometru Roentgen pentru efectuarea rapidă a analizei calității și compoziției sarielor, eliminîndu-se astfel timpul de așteptare a rezultatelor analizelor de laborator, care se făceau cu metode clasice. Totodată, ca urmare a pregătirii corespunz-

toare a formelor, a respectării procesului de topire-elaborare s-a asigurat încadrarea în coeficientul admis de pierderi tehnologice și chiar reducerea acestuia.

Măsurile aplicate, ne-a confirmat inginerul Ezechiel Crisan, responsabil energetic de la serviciul mecano-energetic al întreprinderii, au determinat, în acest an, reducerea consumului de energie electrică cu 60 kWh pe tonă de piese turnate, față de norma prevăzută. Acestă reducere a fost înregistrată în condițiile realizării planului la piese turnate din fontă și asigurării ritmice a secțiilor de producție — precizare și montaj — cu piesele necesare pentru armături de înaltă calitate.

„Revenînd la problemele ridicate de ziarul „Știința” în articolul din 10 mai a.c., trebuie să spunem, a precizat inginerul Petru Turc, că într-adevăr se impune modernizarea cuptoarelor electrice cu inducție. Alți ingineri de profil, cît și întreprinderea producătoare, „Independența” din Sibiu, ar trebui să analizeze împreună cu principalii beneficiari parametrii de funcționare ai acestor cuptoare în vederea modernizării lor”.

Acastă problemă trebuie analizată și de furnizorii de energie electrică. Uneori, consumurile sînt depășite și datorită intreruperilor în alimentarea cu energie electrică, mai ales în sezonul rece. Intreruperile care sînt evitate prin cuptoarele care sînt în diferite faze de elaborare a fontei și astfel se creează, independent de întreprindere, un timp de așteptare care duce la depășiri mari de consum de energie, la pierderi de producție recuperabile.

Marin OPREA
correspondentul „Științei”

LA ÎNTREPRINDEREA MECANICĂ DIN ALBA IULIA

Explicațiile și justificările nu elimină risipa

Întreprinderea Mecanică din Alba Iulia dispune de una dintre cele

ÎN UNITĂȚI AGRICOLE DIN JUDEȚUL DÎMBOVIȚA: Furaje cît mai multe și de bună calitate!

În numeroase unități agricole din județul Dimbovița există experiențe valoroase care atestă capacitatea organizatorică a specialiștilor în asigurarea unor producții zootehnice superioare. La indicația comitetului județean de partid au fost luate și în acest an măsuri ferme menite să determine acua schimbare în bine în întreaga activitate de producere a furajelor, activitate care, în fapt, condiționează obținerea producțiilor mari prevăzute în programul de dezvoltare a zootehniei. Astfel, s-a stabilit ca în fiecare unitate agricolă planurile furajere să fie amplasate pe terenurile cele mai bune și în apropierea fermelor zootehnice, spre a se putea trece la fertilizarea masivă a acestora cu îngrășăminte organice, singura cale de a asigura obținerea randamentelor mari. Acestă măsură, ca și alte stabilite de organele județene agricole și aplicate cu rigurozitate în fermele zootehnice au condus la obținerea unor cantități apreciable de nutrețuri, aflate în prezent în depozitele de furaje, pentru stabulația de iarnă.

Din discuția avută cu directorul adjunct al direcției agricole județene, tovarășul Ion Burlacu, am aflat că în majoritatea unităților s-a respectat cu rigurozitate programul județean de stringere a furajelor, astfel că în momentul de față există o situație bună, urmînd în continuare să se insilozeze mari cantități de coceni de porumb în amestec cu tălți de sfeclă, să se transporte în depozitele de furaje vreji de fasole și de soia, să se mai la o coasă de pe lucerniere care permit acest lucru. Pe ansamblul unităților agricole din județ există depozitate 65.400 tone de furaj, față de un program de 89.000 tone; la suculente s-au insilozat 134.000 tone, urmînd ca în aceste zile cantitatea să se dubleze prin con-

servarea cocenilor de porumb ce vin din cîmp tocați și care se vor amesteca cu tălți de sfeclă. De asemenea, programul de furaje groșiere a fost depășit cu 10.000 tone.

Specialiștii direcției agricole au recomandat fiecărei unități, în mod deosebit acela care, dintr-o cauză sau alta nu a putut realiza planul la fin, să aplice tehnologiile specifice de insilozare a cocenilor de porumb în amestec cu tălți de sfeclă și cu alte plante de nutreț, furaje pe care le oferă în prezent cîmpul din abundență. În aceste condiții, hrana pentru iarnă a tuturor categoriilor de animale va fi asigurată în totalitate, permițîndu-se astfel obținerea unor producții zootehnice mari.

Ce se face acum, în mod concret, în unitățile din județ?

La Cooperativa Agricolă de Producție din comuna Cojașca, unitate cu rezultate deosebite în acest an la majoritatea culturilor și cu o frumoașă tradiție în creșterea animalelor, producerea furajelor a fost îngreunată de lipsa precipitațiilor. După cum ne spunea președintele unității, tovarășul Nicolae Mușatescu, pentru a se suplini deficitul de furaj au fost mobilizate forțele disponibile pentru a aduna din cîmp toate resursele de furaje. În momentul de față există în depozitul de furaje 800 tone de suculente realizate în prima parte a verii. „Noi am socotit că avem nevoie de o cantitate de 1.200 tone suculente — ținea să precizeze președintele cooperativei —, dar în lipsa finului trebuie să mîrim această cantitate. Acum aducem de la Fabrica de Zahăr din Răcari tălți de sfeclă. Am organizat bine transportul, astfel că mașinile pleacă încărcate cu sfeclă la fabrică și se întorc încărcate cu tălți. Însilozăm cocenii de porumb tocați în amestec cu tălți de

sfeclă și cu dovleci furajeri, realizînd un furaj bun. Vom face astfel peste 2.500 tone de asemenea furaj de bună calitate. Sîntem de-abia la începutul campaniei de recoltare a celor 420 hectare cu porumb și pe măsură ce transportăm porumbul la bază de recepție și cocenii pentru insilozare în depozitul de furaje. Pînă în prezent am insilozat peste 400 de tone. Adunăm tot ce se poate strînge și aduce în baza furajeră pentru ca la iarnă să fim liniștiți”.

Fată de un mod de a privi cu toată răspundere pregătirea furajelor pentru stabulația de iarnă. Este foarte adevărat că lipsa precipitațiilor a diminuat recoltele de porumb-siloz pe în cultură dublă pe 350 hectare, dar oamenii gospodări știu să folosească toate resursele cîmpului pentru a asigura hrana animalelor, adunînd și de pe aceste suprafețe tot ce se poate constitui în furaj. În prezent, animalele pășunează pe mîrișii și porumbișii, unde găsesc hrană bună, iar seara, cînd vacile sînt aduse la lesle, primesc un tain suplimentar de furaje.

Fără îndoială că grija pentru asigurarea hranei animalelor pentru stabulația de iarnă trebuie să se manifeste acum prin intensificarea acțiunilor de stringere a tot ceea ce oferă cîmpul în acest început de toamnă. Frunzele de sfeclă de zahăr, vreji de fasole, de soia și chiar paie de grâu care mai sînt pe cîmp sînt furaje care, pregătite cu pricepere și cu spirit gospodăresc, pot deveni hrană bună pentru perioada de iarnă.

O sifet de grijă, de autentică răspundere pentru stringerea tuturor nutrețurilor am înțeles și în Cooperativa Agricolă de Producție din comuna Crevedia. Șefa fermei zootehnice, ingineria Maria Ilina, ne spune că din cauza stării nefavorabile a timpului nu a putut depozita

decît 600 tone de fin de lucernă obținut din două coase. „Desi sînt numai de doi ani la această fermă, ne spune ingineria Ilina, am simțit în această vară cît de greu este să crești animalele fără o pășune, fie ea chiar cultivată. Totuși, am pășunat animalele pe mîrișii și pe o suprafață de 30 hectare de lucernieră degradată, ceea ce ne-a fost de un real ajutor. La iarnă vom înfrînta o pășune cultivată. Acum ne ocupăm cu toată grija de stringerea furajelor care mai sînt pe cîmp. Avem în dotarea fermei zootehnice 10 tetaje cu care transportăm colete de sfeclă, vreji de fasole și de soia. Pe perioada de iarnă vom face un furaj unic din toate acestea, în amestec cu tălți. Avem de adus în baza furajeră o cantitate de 1.500 tone de tălți, din care, în amestec cu cocenii de porumb, vor rezulta aproape 2.500 tone de suculente. În plus, avem de recoltat 25 hectare cu sfeclă furajeră, pe care o vom prepara în amestec cu paie de grâu tocate și saramură. Pînă la venirea iernii, animalele pășunează pe mîrișii și le vom scoate din grajduri atît cît timpul va permite. Seta le oferim un plus de hrană constînd din tîrnițe, tocătură de paie în amestec cu tălți de sfeclă și vreji de fasole”.

La Cooperativa Agricolă de Producție Butimanu am înțeles o situație care contrastează puternic cu lucrurile bine văzute la Cojașca și Crevedia. Aici, medicul veterinar Constantin Stănculescu, șeful fermei zootehnice, ne întîmpină cu o vîdătură supărăre: „În nici un an nu am stat atît de rău cu furajele și voi avea o iarnă foarte grea. Un șef de-al meu, de la județ, mi-a spus că celălalt acum de hrana animalelor, că la iarnă, cînd n-o avea hrană, trebuie să mă ajute cineva”. „Cine?” — am întreat noi.

Interlocutorul nostru a ridicat din

umeri. Ne spune apoi că mai ales din vina inginerului-șef, Victor Mănușă, semănatul culturilor duble după boreage și orz s-a făcut cu mare întîrziere, ceea ce a dus la compromiterea producției pe unele suprafețe. În loc de 300 hectare, cît era planificat, s-au semănat, tîrziu, cum ni se spune de către șeful fermei, numai 150 hectare cu porumb siloz. Porumbul a crescut foarte mic, însozindu-se toată grîja de stringerea furajelor care mai sînt pe cîmp. Avem în dotarea fermei zootehnice 10 tetaje cu care transportăm colete de sfeclă, vreji de fasole și de soia. Pe perioada de iarnă vom face un furaj unic din toate acestea, în amestec cu tălți. Avem de adus în baza furajeră o cantitate de 1.500 tone de tălți, din care, în amestec cu cocenii de porumb, vor rezulta aproape 2.500 tone de suculente. În plus, avem de recoltat 25 hectare cu sfeclă furajeră, pe care o vom prepara în amestec cu paie de grâu tocate și saramură. Pînă la venirea iernii, animalele pășunează pe mîrișii și le vom scoate din grajduri atît cît timpul va permite. Seta le oferim un plus de hrană constînd din tîrnițe, tocătură de paie în amestec cu tălți de sfeclă și vreji de fasole”.

La Cooperativa Agricolă de Producție Butimanu am înțeles o situație care contrastează puternic cu lucrurile bine văzute la Cojașca și Crevedia. Aici, medicul veterinar Constantin Stănculescu, șeful fermei zootehnice, ne întîmpină cu o vîdătură supărăre: „În nici un an nu am stat atît de rău cu furajele și voi avea o iarnă foarte grea. Un șef de-al meu, de la județ, mi-a spus că celălalt acum de hrana animalelor, că la iarnă, cînd n-o avea hrană, trebuie să mă ajute cineva”. „Cine?” — am întreat noi.

Interlocutorul nostru a ridicat din

Petre CRISTEA
correspondentul „Științei”

Ștefan DINICĂ
correspondentul „Științei”

IN TELEGRAME ADRESATE TOVARASULUI NICOLAE CEAUȘESCU OAMENII MUNCII DE PE OGOARE RAPORTEAZĂ ÎNCHEIEREA RECOLTĂRII UNOR CULTURI ȘI OBTINEREA DE PRODUCȚII MARI LA HECTAR

LA FLOAREA-SOARELUI IN JUDEȚUL ARAD

● Intreprinderea Agricolă de Stat Chisineu-Criș — 8124 kg la hectar
● Cooperativa Agricolă de Producție Vinga — 6020 kg la hectar

IN JUDEȚUL TIMIȘ

● Cooperativa Agricolă de Producție Orlișoara — 5912 kg la hectar
● Intreprinderea Agricolă de Stat Saș-Timișeni — 5825 kg la hectar

IN JUDEȚUL BACĂU

● Cooperativa Agricolă de Producție Podu Turcului — 5630 kg la hectar
● Cooperativa Agricolă de Producție Căbești — 5580 kg la hectar

IN JUDEȚUL IAȘI

● Cooperativa Agricolă de Producție Totoiști — 5504 kg la hectar

LA CARTOFI DE TOAMNĂ IN JUDEȚUL BIHOR

● Cooperativa Agricolă de Producție Simnicolau Român — 6120 kg la hectar
● Cooperativa Agricolă de Producție

● Intreprinderea Agricolă de Stat Traian — 54180 kg la hectar
● Cooperativa Agricolă de Producție Săucești — 63420 kg la hectar

IN JUDEȚUL MEHEDINȚI

● Cooperativa Agricolă de Producție Dirvari — 64015 kg la hectar
● Cooperativa Agricolă de Producție Bălăcița — 63720 kg la hectar

IN JUDEȚUL CONSTANȚA

● Cooperativa Agricolă de Producție

● Intreprinderea Agricolă de Stat Fălcu — 63120 kg la hectar

IN JUDEȚUL VASLUI

● Intreprinderea Agricolă de Stat Fălcu — 63120 kg la hectar

LA SFECLA DE ZAHĂR IN JUDEȚUL BACĂU

● Cooperativa Agricolă de Producție Livezi — 83350 kg la hectar
● Cooperativa Agricolă de Producție Săndulești — 82510 kg la hectar

IN JUDEȚUL CONSTANȚA

● Cooperativa Agricolă de Producție

Comitetul Județean Prahova al P.C.R. raportează că 25 de unități economice au îndeplinit sarcinile la export pe 3 ani și 9 luni

Într-o telegramă adresată tovarășului NICOLAE CEAUȘESCU, secretar general al Partidului Comunist Român, președintele Republicii Socialiste România, Comitetul Județean Prahova al P.C.R. raportează că 25 unități economice din județ au îndeplinit în ziua de 13 septembrie sarcinile la export pe 3 ani și 9 luni din acest cincinal. Aceasta creează posibilitatea să se întreprindă activități de producție la sfârșitul acestui luni, cantități suplimentare de produse de mecanică fină, rulmenți grei, cabluri de

tractiune, materiale hidroizolatoare, mobilă, produse textile și altele, în valoare de peste 156 milioane lei pe relația C.T.S. și 607 milioane lei pe relația devize convertibile. Acest important succes se datorează aplicării cu consecvență a prevederilor din programele de perfecționare a organizațiilor și modernizare a proceselor de producție, reducerii cheltuielilor totale și îndeosebi a celor materiale, creșterii productivității muncii, introducerii în fabricație a

unor produse de înaltă calitate, competitivitate și eficiență. În telegramă se exprimă angajamentul oamenilor muncii din unitățile economice ale județului Prahova de a acționa cu fermitate pe lângă toți indicatorii de plan să fie îndepliniți exemplar până la cel de-al XIV-lea Congres al partidului, asigurând astfel baza materială pentru realizarea integrală a obiectivelor de dezvoltare economică-socială pe întregul cincinal.

Județul Covasna raportează realizarea de brutării în toate comunele județului

Într-o telegramă adresată TOVARĂȘULUI NICOLAE CEAUȘESCU, secretar general al Partidului Comunist Român, președintele Republicii Socialiste România, Comitetul Județean Covasna al P.C.R. raportează că acționându-se energic pentru aplicarea indicațiilor privind dezvoltarea și modernizarea localităților, s-au realizat brutării în toate cele 33 de comune ale județului. În prezent — se subliniază în telegramă — toți oamenii muncii din

județul Covasna depun eforturi sustinute, asemenea întregului nostru popor, pentru traducerea în viață a orientărilor privind modernizarea localităților, pentru îndeplinirea exemplară a sarcinilor de plan în toate domeniile, spre a împlini marile forumuri ale comunismului românesc și rezultate cât mai bune, pe măsura prezentului înforțor al scumpului nostru patrii, Republica Socialistă România.

tv

19,00 Telegiurnal
19,30 Film de scurtă durată
19,50 În dezbateri: Documentele pentru Congresul al XIV-lea al Partidului Comunist Român. Stăniță — cercețar — producție — drumul către rețecă, mări, sigure, stabile
20,10 Laureate și Festivalul național „Cintara României”
20,40 Tinerete — educație — spirit revoluționar și revoluționari — studenții în învățământul, muncii, creației, a educației revoluționare

21,00 Film serial „Misiunea”. Producție a Studioului de film TV, realizată în Centrul de producție cinematografică „București”. Premieră de țară. Cu: Ovidiu Iuliu Moldovan, Mircea Albușescu, Șerban Ionescu, Vistrian Roman, Ștefan Iordache, Adela Mărculescu, Constantin Dîmban, Rodica Popescu-Bălăneanu, Iurie Darie, Paștil Panduru, Ion Dichiseanu, Eugen Ungureanu, Teodora Mares, Dinu Manolache, Viorel Comăniș, Vasile Murariu, Virginia Rogin, Nae Lăzărescu și alții. Scenariu: Francisc Mădăraș. Regia: Virgil Calotescu. Episodul 6
21,50 Telegiurnal

TELEGRAME

Primul-ministru al Guvernului Republicii Socialiste România, tovarășul Constantin Dăscălescu, a trimis o telegramă președintelui Consiliului de Miniștri al Republicii Populare Polone, Tadeusz Mazowiecki, cu prilejul încheierii sale în această funcție, prin care îi adresează urări de succes în misiunea ce i-a fost încredințată și își exprimă convingerea că guvernul celor două țări vor acționa în continuare în vederea extinderii colaborării multilaterale reciproce avansate, în interesul popoarelor noastre prietene, al cauzei păcii și înțelegerii internaționale.

Primul-ministru al Guvernului Republicii Socialiste România, Constantin Dăscălescu, a trimis o telegramă primului-ministru al Guvernului Republicii Algeriene Democratice și Populare, Mouloud Chamrouche, cu ocazia desemnării sale în această funcție, prin care îi adresează calde felicitări, împreună cu cele mai bune urări de succes în activitatea de înaltă răspundere ce va fi încredințată. În telegramă se exprimă convingerea că acționând împreună, guvernele celor două țări vor contribui la dezvoltarea și mai intensă a raporturilor de prietenie și colaborare dintre România și Algeria în interesul popoarelor noastre, al cauzei păcii, colaborării și înțelegerii în lume.

Noul an de învățământ

Școlile sînt pregătite să-și primească elevii

O dată cu apropierea deschiderii noului an școlar și universitar se intensifică eforturile în vederea pregătirii minuțioase a procesului de învățământ, pentru asigurarea tuturor condițiilor materiale și spirituale necesare formării pentru muncă și viață a celor 5,67 milioane de elevi și studenți ce se vor afla în bănci și amfiteatre la data de 15 septembrie. Amenajarea spațiilor de învățământ, a laboratoarelor, cabinetele și atelierelor, a căminelor, cantinelor și bibliotecilor, difuzarea manualelor școlare, asigurarea cadrelor didactice necesare fiecărei unități de învățământ sînt doar cîteva dintre preocupările care conferă în aceste zile ambianță din școli nouă febrilă a întîmpinării evenimentelor mult așteptate.

și de prestări de servicii. Noul centru studențesc politehnic leșean are și o cantină cu o capacitate de 6000 locuri, un dispensar medical, o sală de joacă polivalentă și alte obiective sociale.

Spațiul nou pentru învățământ și pentru cazare s-au realizat în ultimii ani și pentru studenții de la Universitatea „I. Cuza” de Iași, Institutul de Medicină și Farmacie, de la Conservator și Institutul Agronomic. Este vorba de un mare număr de cămine și cantine, precum și de o nouă aripă la Institutul de Medicină și Farmacie, în care s-a mutat Facultatea de Farmacie, de la clădirea Centrului de Calcul al Universității, care desăvîșea activități pentru întregul centru universitar leșean și altele. La Institutul Agronomic s-a finalizat, de asemenea, o serie de noi spații de învățământ, precum și ferma didactică cu activități pentru toate specialitățile culturilor de cîmp, pentru horticultură, zootehnie etc. Această fermă didactică posedă aproape 400 hectare de teren agricol, o seră leucomică și floricultură, un bogat septel de animale.

BAZA MATERIALĂ — IN CONTINUĂ DEZVOLTARE ȘI MODERNIZARE.

Apropiatul debut al noului an de învățământ înscrise pe agenda procesului de învățământ și personalul didactic din județul Teleorman preocupări majore legate de asigurarea tuturor condițiilor necesare întregului proces instructiv-educativ al celor aproape 51 000 de elevi. O atenție deosebită s-a acordat în cele peste 600 unități de profil spațiilor de școlarizare, efectuării lucrărilor de reparații, curățenții și igienizarea a sălilor de clasă, laboratoarelor, cabinetele de specialitate, a internatelor și cantinelor. Printre-bună mobilizarea a elevilor și cadrelor didactice prin colaborarea cu unitățile economice patronatoare, cu sprijinul consiliilor populare, practic aplicativ al procesului de învățământ și modernizarea acestuia de predare-învățare. De aceea, nu precupăz ridicarea nivelului calitativ al mijloacelor de transmitere și evaluare a cunoștințelor teoretice și practice ale elevilor, cu consecințe pozitive în procesul formativ. Înnoirile semnificative ce se produc în acest domeniu se referă la crearea unui cabinet metodic interdisciplinar, la practica productivă efectuată acum prin rotația tuturor elevilor indiferent de profilul de pregătire, în ferma didactică, unde vom avea și cabinetele de specialitate — fitotehnie, zootehnie etc.

Și la Școala generală din comuna Tigănești, cu clasele I-X, am remarcat răspunderea cu care s-a acționat pentru pregătirea în cele mai bune condiții a noului an de învățământ. De la prof. Marcel Gherghicinu, directorul școlii, am reținut că aici s-a amenajat un nou cabinet pentru literatură și literatură română, în cadrul Asociației economice inter-cooperatiste din localitate s-a creat un microatelier, cu dotarea materială corespunzătoare, pentru practica productivă a elevilor.

Concomitent cu dezvoltarea bazelor materiale proprii, s-au extins mult și laboratoarele școlare. În prezent, puține puse la dispoziție de unele întreprinderi, ca Testăria de Măstase „Victoria”, Intreprinderea de Tricotaje „Moldova”, Intreprinderea Mecanică „Nicoară” și altele, pentru ca practica productivă să fie în condiții de studenților să fie cât mai eficiente.

Avind create astfel de condiții, mai bune de 80 la sută dintre studenții Centrului Universitar Iași pot locui în cămine, iar la cantine pot servi masa toată ziua. În cadrul serviciului de cazare s-a creat un microatelier, cu dotarea materială corespunzătoare, pentru practica productivă a elevilor.

Se poate aprecia — ne spunea tovarășul Ion Fuldumac, inspector general al Inspectoratului școlar județean — că noul an de învățământ începe în condiții bune. Acea cum s-a subliniat și la recentele conferințe de studenți și profesori, în cadrul Asociației economice inter-cooperatiste din localitate s-a creat un microatelier, cu dotarea materială corespunzătoare, pentru practica productivă a elevilor.

Se poate aprecia — ne spunea tovarășul Ion Fuldumac, inspector general al Inspectoratului școlar județean — că noul an de învățământ începe în condiții bune. Acea cum s-a subliniat și la recentele conferințe de studenți și profesori, în cadrul Asociației economice inter-cooperatiste din localitate s-a creat un microatelier, cu dotarea materială corespunzătoare, pentru practica productivă a elevilor.

Se poate aprecia — ne spunea tovarășul Ion Fuldumac, inspector general al Inspectoratului școlar județean — că noul an de învățământ începe în condiții bune. Acea cum s-a subliniat și la recentele conferințe de studenți și profesori, în cadrul Asociației economice inter-cooperatiste din localitate s-a creat un microatelier, cu dotarea materială corespunzătoare, pentru practica productivă a elevilor.

Se poate aprecia — ne spunea tovarășul Ion Fuldumac, inspector general al Inspectoratului școlar județean — că noul an de învățământ începe în condiții bune. Acea cum s-a subliniat și la recentele conferințe de studenți și profesori, în cadrul Asociației economice inter-cooperatiste din localitate s-a creat un microatelier, cu dotarea materială corespunzătoare, pentru practica productivă a elevilor.

Se poate aprecia — ne spunea tovarășul Ion Fuldumac, inspector general al Inspectoratului școlar județean — că noul an de învățământ începe în condiții bune. Acea cum s-a subliniat și la recentele conferințe de studenți și profesori, în cadrul Asociației economice inter-cooperatiste din localitate s-a creat un microatelier, cu dotarea materială corespunzătoare, pentru practica productivă a elevilor.

Se poate aprecia — ne spunea tovarășul Ion Fuldumac, inspector general al Inspectoratului școlar județean — că noul an de învățământ începe în condiții bune. Acea cum s-a subliniat și la recentele conferințe de studenți și profesori, în cadrul Asociației economice inter-cooperatiste din localitate s-a creat un microatelier, cu dotarea materială corespunzătoare, pentru practica productivă a elevilor.

REALIZĂRI PENTRU STUDENȚI.

În ultimii ani, lașul s-a îmbogățit cu încă o platformă studențescă: cea a politehnicii. Mai precis, Institutul Politehnic s-a mutat pe partea stîngă a Bahuluiului, de la Podu-Roș până-n cartierul „Tudor Vladimirescu”, pe o distanță de circa 1 km, fiind aici în imediată apropiere a zonei industriale, astfel încît studenții să fie avantați în a-și efectua practica în producție. Aici sînt acum clădiri noi, moderne, cu spații de învățământ și laboratoare, cu ateliere-școli și hale corespunzătoare de producție, cu stații-pilot pentru fiecare din cele 6 facultăți ale institutului. În capătul lor, în cartierul „Tudor Vladimirescu”, s-a înălțat și un adevărat „orășel” studențesc, format din peste 20 de cămine, din care unele mari pină la 1100 locuri fiecare, la parterul cărora s-au înființat unități comerciale

REALIZĂRI PENTRU STUDENȚI.

În ultimii ani, lașul s-a îmbogățit cu încă o platformă studențescă: cea a politehnicii. Mai precis, Institutul Politehnic s-a mutat pe partea stîngă a Bahuluiului, de la Podu-Roș până-n cartierul „Tudor Vladimirescu”, pe o distanță de circa 1 km, fiind aici în imediată apropiere a zonei industriale, astfel încît studenții să fie avantați în a-și efectua practica în producție. Aici sînt acum clădiri noi, moderne, cu spații de învățământ și laboratoare, cu ateliere-școli și hale corespunzătoare de producție, cu stații-pilot pentru fiecare din cele 6 facultăți ale institutului. În capătul lor, în cartierul „Tudor Vladimirescu”, s-a înălțat și un adevărat „orășel” studențesc, format din peste 20 de cămine, din care unele mari pină la 1100 locuri fiecare, la parterul cărora s-au înființat unități comerciale

REALIZĂRI PENTRU STUDENȚI.

În ultimii ani, lașul s-a îmbogățit cu încă o platformă studențescă: cea a politehnicii. Mai precis, Institutul Politehnic s-a mutat pe partea stîngă a Bahuluiului, de la Podu-Roș până-n cartierul „Tudor Vladimirescu”, pe o distanță de circa 1 km, fiind aici în imediată apropiere a zonei industriale, astfel încît studenții să fie avantați în a-și efectua practica în producție. Aici sînt acum clădiri noi, moderne, cu spații de învățământ și laboratoare, cu ateliere-școli și hale corespunzătoare de producție, cu stații-pilot pentru fiecare din cele 6 facultăți ale institutului. În capătul lor, în cartierul „Tudor Vladimirescu”, s-a înălțat și un adevărat „orășel” studențesc, format din peste 20 de cămine, din care unele mari pină la 1100 locuri fiecare, la parterul cărora s-au înființat unități comerciale

REALIZĂRI PENTRU STUDENȚI.

În ultimii ani, lașul s-a îmbogățit cu încă o platformă studențescă: cea a politehnicii. Mai precis, Institutul Politehnic s-a mutat pe partea stîngă a Bahuluiului, de la Podu-Roș până-n cartierul „Tudor Vladimirescu”, pe o distanță de circa 1 km, fiind aici în imediată apropiere a zonei industriale, astfel încît studenții să fie avantați în a-și efectua practica în producție. Aici sînt acum clădiri noi, moderne, cu spații de învățământ și laboratoare, cu ateliere-școli și hale corespunzătoare de producție, cu stații-pilot pentru fiecare din cele 6 facultăți ale institutului. În capătul lor, în cartierul „Tudor Vladimirescu”, s-a înălțat și un adevărat „orășel” studențesc, format din peste 20 de cămine, din care unele mari pină la 1100 locuri fiecare, la parterul cărora s-au înființat unități comerciale

REALIZĂRI PENTRU STUDENȚI.

În ultimii ani, lașul s-a îmbogățit cu încă o platformă studențescă: cea a politehnicii. Mai precis, Institutul Politehnic s-a mutat pe partea stîngă a Bahuluiului, de la Podu-Roș până-n cartierul „Tudor Vladimirescu”, pe o distanță de circa 1 km, fiind aici în imediată apropiere a zonei industriale, astfel încît studenții să fie avantați în a-și efectua practica în producție. Aici sînt acum clădiri noi, moderne, cu spații de învățământ și laboratoare, cu ateliere-școli și hale corespunzătoare de producție, cu stații-pilot pentru fiecare din cele 6 facultăți ale institutului. În capătul lor, în cartierul „Tudor Vladimirescu”, s-a înălțat și un adevărat „orășel” studențesc, format din peste 20 de cămine, din care unele mari pină la 1100 locuri fiecare, la parterul cărora s-au înființat unități comerciale

ACTUALITATEA SPORTIVĂ

IERI, în cupele europene la fotbal

Steaua — din nou un joc de nivel european: 4-0 cu Fram Reykjavik

Zecce prezențe în „Cupa campionilor europeni”, dintre care trei în finală, două pină în finală și una înconcluzivă, echipa Steaua București a reușit un scor la înălțime de acest palmares: 4-0 (2-0) cu campioana Islandei — Fram Reykjavik.

Alfistă pe locul doi în clasamentul țărilor sale, formația vizitatoare a arătat, pe stadionul Ghencea din Capitală, că beneficiază de un portar excelent (Kristinsson), de trei jucători de cîmp viguroși, cu oarecare disponibilități tehnice (Amthorsson, Ormslev, Jonsson) și de alți cîteva fotbaliști capabili probabil de mai mult decît s-a văzut ieri.

Dar cînd e vorba de campioana noastră Steaua, interesată mai puțin în joc și mai mult în câștig, Fram; interesată mai mult cum s-a prezentat reputata ambasadoare a fotbalului românesc, pentru că ea, cînd este ea, cea pe care o cunoaștem, problema învingătoare și a scorului înșirător nu se pune. Așa s-a întîmplat și acum (ca și anul trecut pe vremea aceasta, la Praga) în debutul său într-o nouă ediție a „Cupelor campionilor europeni”.

Luni (solicităm numai de două ori, în rest, spectatori) Dan Petrescu, Iovan, Bumbeșcu, Ungureanu, Muj-

G. MITROI

Dinamo București are prima șansă pe teren propriu: 0-1 cu Dinamo Tirana

TRIANA (prin telefon). Antrenorul Mircea Lucescu și jucătorii noștri dinamoviști au venit aici, în capitala Albaniei, cu încredere, dar și cu o oarecare circumspecție, cunoscînd puterea de luptă, ambiția fotbaliștilor locali. Și de ceea ce le-a fost frică n-au scăpat.

Desigur că 0-1 nu este un scor înfrumusețat în retur, la București. Dar este periculos. Totuși, echipa Dinamo București nu mai este cea din urmă cu doi ani, care se păcălea pe teren propriu. Acum are o maturitate și o experiență internațională care credem că, pină la urmă, vor veni verdictul calificării în favoarea ei.

Valeriu MIRONESCU

teatre

● Teatrul Național (14 71 71) — Sala mare: Poveste din Hollywood — 18; (Sala Ateliei) — Act venetian — 18
● Filarmonia „George Enescu” (15 68 73, sala Studio) — Recital de pian: Manuela Nibălescu (Silvestri, Brahms, Chopin) — 17
● Teatrul Național (14 71 71) — Sala mare: „Zilele culturii din Republica Democrată Germană”, Orchestra de cameră a Filarmonei din Halle, Dirijor și solist la clavicena: Karl-Heinz Zestl — 18
● Teatrul de operă (13 63 63) și Lăzărul din lună — 18
● Teatrul Mic (47 0 5) și Măldaruș cu dragoste — 18,30; (la Clubul I.C.T.B.) — Fără aprobare — 15
● Teatrul Glușiei (sala Majestic, 14 72 36) — Iarna cînd au murit canjarul — 18,30
● Teatrul satiric-muzical „C. Tănase” (15 58 78, grădina Boema) — Bună seară, Boema — 19
● Ansamblul artistic „Republica Română” (13 10 00) și Șezătoare românească — 18,30
● Teatrul „Tândărică” (13 23 77, la Teatrul de păpuși Herăstrău) — Puiul — 18

Administrația de Stat Loto-Pronosport informează:

EXTRAGEREA I: 17 33 26 45 43 40
EXTRAGEREA A II-A: 41 12 8 7 14 15.
FOND TOTAL DE CISTIGURI: 475 352 lei.

Unități turistice în județul Neamț

Străbătut de apele Bistriței, Siretului și Moldovei, strălucit de crestele semețe ale Munților Bistriței și ale masivului Ceahlău, județul Neamț oferă numeroase și atractive puncte de atracție turistică. La Piatra Neamț, turiștii pot vizita, în Piața Libertății, complexul monumental ce datează de vremea lui Ștefan cel Mare, muzeul județean, cu o valoroasă colecție de ceramici neolitice pictată și alte mărturii ale străvechii culturi materiale a acestei zone, muzeul de științe naturale, muzeul memorial „Calistrat Hogaș”, ruinele cetății dacice de la Bîca Doamnei, Orasul Tirgu Neamț se bucură de un mare interes turistic datorită Cetății Neamț, muzeului memorial „Ion Creangă” și casel memorială „Veronica Miclea”.

Unități turistice în județul Neamț

Turiștii pot poposi la hanul „Casa Areșului”, situat lângă Cetatea Neamțului, care își primește oaspeții în tot timpul anului. Hanul dispune de camere cu încălzire centrală, de un restaurant și o terasă. De aici se pot face excursii în împrejurimi pentru vizitarea unor obiective de mare interes: Agapia, Văratec, Neamț, casa memorială „Ion Creangă” de la Humulești, barajul hidrocentral de la Bicaz.

Unități turistice în județul Neamț

O altă unitate turistică este hanul „Agapia”, situat pe șoseaua națională Piatra Neamț — Tirgu Neamț, la 16 km de Tirgu Neamț și la 30 km de Piatra Neamț. Hanul are 80 de locuri și restaurant de categorie A, fiind o gazdă la fel de primitoare în tot timpul anului.

Unități turistice în județul Neamț

O altă unitate turistică este hanul „Agapia”, situat pe șoseaua națională Piatra Neamț — Tirgu Neamț, la 16 km de Tirgu Neamț și la 30 km de Piatra Neamț. Hanul are 80 de locuri și restaurant de categorie A, fiind o gazdă la fel de primitoare în tot timpul anului.



unor obiective de mare interes: Agapia, Văratec, Neamț, casa memorială „Ion Creangă” de la Humulești, barajul hidrocentral de la Bicaz.
O altă unitate turistică este hanul „Agapia”, situat pe șoseaua națională Piatra Neamț — Tirgu Neamț, la 16 km de Tirgu Neamț și la 30 km de Piatra Neamț. Hanul are 80 de locuri și restaurant de categorie A, fiind o gazdă la fel de primitoare în tot timpul anului.
In fotografie: hanul „Agapia”

