

# Știința

ORGAN AL COMITETULUI CENTRAL AL PARTIDULUI COMUNIST ROMÂN

Anul LIX Nr. 14657

Miercuri 4 octombrie 1989

6 PAGINI — 50 BANI

**În spiritul sarcinilor subliniate de tovarășul Nicolae Ceaușescu**

## PUTERNICĂ MOBILIZARE DE FORȚE PENTRU EXECUTAREA TUTUROR LUCRĂRILOR AGRICOLE DE TOAMNĂ ÎN FIECARE UNITATE AGRICOLĂ, ÎN FIECARE JUDEȚ

● În toate unitățile agricole, în toate județele se impun acțiuni energice pentru accelerarea la maximum a ritmurilor de lucru la strinsul recoltei și însămînțarea culturilor de toamnă.

● Intrucît timpul este foarte înaintat, iar realizările la strinsul recoltei sînt necorespunzătoare față de posibilități, este absolut necesar ca pretutindeni să se acționeze cu toată răspunderea pentru mobilizarea la culesul roadelor toamnei a tuturor forțelor apte de muncă de la sate, pentru ca de acum, zi de zi, să se depășească vitezele de lucru stabilite prin programul acestei campanii.

● Preocuparea fiecărui specialist, a fiecărui lucrător din agricultură trebuie să fie folosirea cu randament maxim a fiecărei ore bune de lucru în cîmp și a mijloacelor mecanice din dotare, astfel încît, indiferent de modul cum va evolua vremea în conti-

nuare, pînă la 10 octombrie însămînțările să fie încheiate pe întreaga suprafață.

● Cerința esențială este ca peste tot mecanizatorii și specialiștii să dovedească o mare răspundere și exigență față de calitatea lucrărilor, respectînd riguroso tehnologiile stabilite.

● Volumul mare de lucrări ce trebuie executat într-un timp foarte scurt impune ca organele județene de partid și agricole, comitetele comunale de partid, consiliile populare și consiliile agroindustriale să facă o reevaluare critică a măsurilor pe care trebuie să le întreprindă de urgență în vederea îmbunătățirii generale a activității ce se desfășoară acum pe ogoare, astfel încît în fiecare unitate să fie adoptate măsurile practice care să asigure încheierea grabnică a recoltării și însămînțării tuturor culturilor de toamnă.

Aprecierile desprins din Concluziile secretarului general al partidului, tovarășul Nicolae Ceaușescu, la ședința Comitetului Politic Executiv al C.C. al P.C.R., din 22 septembrie a.c., precum și cele făcute cu prilejul recentelor vizite de lucru în județul Iași, ne pun în față o problemă în care este organizată și se desfășoară actuala campanie agricolă de toamnă în condițiile cele mai nefavorabile din punct de vedere al timpului și al temperaturii. Timpul este foarte înaintat, iar vremea în neastăpînită răceală și toamnă de cea în momentul de față nu există sarcini mai importante pentru mecanizatori, cooperatori, specialiștii din unitățile agricole, pentru toți oamenii muncii de la sate decât aceea de a strînge și pune la adăpost cit mai repede întreaga recoltă, de a însămînța neîntîrziat grîul, celelalte culturi prevăzute prin programul acestei campanii.

Subordonat acestor obiective majore, perioada în care ne aflăm ridică în fața comunistilor din agricultură, în fața tuturor oamenilor muncii de pe ogoare cerința de a nu firosi nici o oră bună de lucru în cîmp, de a folosi cu randament maxim mijloacele mecanice din dotare, astfel încît, indiferent de modul în care va evolua vremea în continuare, pînă la 10 octombrie însămînțările să fie încheiate pe întreaga suprafață de 3,5 milioane hectare, iar recoltarea culturilor de toamnă, cu deosebire a porumbului, soiului, rînicului, cartofului și orezului, să se termine în următoarele zile. Nimic nu trebuie să ne împiedice în aceste zile pe mecanizatori și cooperatori, pe specialiștii și cadrele de conducere, pe ceilalți oameni ai

muncii din agricultură de la obligația fundamentală: aceea de a executa cit mai repede și în condiții foarte bune de calitate toate lucrările din această campanie. În îndeplinirea acestui imperativ nu pot fi admise nici un fel de justificări, nici un fel de defecțiuni, oricît de mici ar fi, mai ales acum, cînd în toate unitățile se cere să fie găsite soluții practice pentru recuperarea restanțelor la semănat și recoltat. Iată de ce este necesar ca, de la nivelul organelor agricole centrale și județene pînă la ultimul om din agricultură, pe primul plan să fie pusă sporirea considerabilă a vitezelor zilnice și executarea tuturor lucrărilor potrivit normelor clare și precise stabilite prin tehnologiile de producție. În acest scop este nevoie nu numai de mobilizarea mai puternică a tuturor forțelor din agricultură la executarea lucrărilor din actuala campanie, ci și de un foarte exigent control asupra modului în care sînt folosite mijloacele mecanice și respectate regulile agrotehnice, pentru ca pretutindeni să se realizeze și chiar să se depășească ritmurile stabilite la semănat, ritmuri care pe ansamblul agriculturii trebuie să atingă acum cel puțin 100.000-150.000 hectare pe zi, iar la culesul porumbului, al celorlalte culturi, pe lingă mijloacele mecanice aflate în dotare, să fie mobilizată întreaga forță aptă de muncă de la sate.

Sarcinile mari care stau în fața oamenilor muncii din agricultură în această perioadă obligă, înainte de toate, la reevaluare critică a măsurilor pe care trebuie să le întreprindă organele și organizațiile de partid de la sate în vederea îmbunătățirii generale a activității ce se desfășoară acum pe ogoare. Subliniim în acest context intrucît trebuie spus că nu în toate locurile și în toate împrejurările aceste organisme au acționat cu promptitudinea

și fermitatea necesare în vederea înlăturării neajunsurilor ce și-au făcut loc în activitatea multor conducători de unități și a unor specialiști, neajunsuri organizatorice care constituie, de fapt, principala cauză a întîrzierilor mari la semănat și la strinsul recoltei. Asemenea întîrzieri, cum se înregistrează la însămînțarea grîului în unele unități agricole din județele Bacău, Sălaj, Harghita, Vaslui, Cluj, Vrancea, Botosani, Caraș-Severin, Iași, ar fi trebuit să determine, în mod normal, măsuri cu totul excepționale în vederea sporirii la maximum posibil a ritmurilor de muncă, inclusiv prin concentrarea unor forțe sporite de natură să asigure încheierea grabnică a acestei lucrări. Vitezele scăzute realizate în ultimele zile la executarea acestei lucrări, ca și cele înregistrate de fapt la strinsul recoltei, îndeosebi al porumbului, într-un număr mare de unități agricole din județele Tulcea, Arad, Galați, Timiș, Buzău, Satu Mare, Bihor, Iași, Mureș, Dolj, Mehedinți arată însă că astfel de măsuri nu numai că nu au fost luate, dar nu au fost folosite corespunzător nici măcar forțele repartizate inițial la semănat și strinsul recoltei. Fapt este că în ultimele zile în majoritatea unităților agricole din județele amintite s-a lucrat sub nivelul posibilităților, al cerințelor momentului în care ne aflăm. Nu, nicidecum, nu ați pe seama precipitațiilor trebuie puse aceste rezultate nesatisfăcătoare. În cauza este lipsa de fermitate față de îndeplinirea uneia dintre cele mai importante sarcini economice: accelerarea la maximum a tuturor lucrărilor agricole din această campanie. Or, pentru a realiza acest lucru este necesar să se înțeleagă că acum este nevoie de mobilizarea tuturor forțelor de care dispune agricultura noastră, sînt necesare ac-

țiuni ferme pentru eliminarea oricăror forme de încălcare a disciplinii muncii, a normelor care stabilesc sarcinile și răspunderile cadrelor de conducere și specialiștilor din agricultură. Exercițiindu-și cu competență și răspundere rolul politic conducător al întregii activități din agricultură, organele și organizațiile de partid au îndatorirea de a acționa cu strălucire pentru unirea eforturilor și energiiilor creatoare ale comunistilor, ale tuturor oamenilor muncii de la sate în desfășurarea în cele mai bune condiții a actualiei campanii agricole, pentru instaurarea unui spirit de înaltă răspundere, ordine și disciplină în realizarea tuturor lucrărilor într-o perioadă cit mai scurtă și la un nivel agrotehnic superior.

### IN DEZBATEREA PARTIDULUI, A ÎNTREGULUI POPOR PROIECTUL PROGRAMULUI-DIRECTIVĂ, TEZELE PENTRU CONGRESUL AL XIV-LEA

## CREȘTEREA ROLULUI CONDUCĂTOR AL PARTIDULUI

— proces definitoriu al perfecționării conducerii societății

Avînd în vedere obiectivele mărețe de dezvoltare socialistă și comunistă a patriei noastre, este necesar să perfecționăm continuu activitatea partidului, să întărim rolul său conducător în toate domeniile, să acționăm cu toată fermitatea pentru ridicarea nivelului politic, ideologic, a combativității, a spiritului revoluționar, pentru perfecționarea democrației de partid și întărirea continuă a legăturii partidului cu clasa muncitoare, cu masele largi populare, cu întregul popor.

NICOLAE CEAUȘESCU

O legitate fundamentală a procesului de făturare a societății socialiste în țara noastră — evidentă în chip pregnant după Congresul al IX-lea al partidului — este conducerea de către partid, împreună cu clasa muncitoare, cu întregul popor, a întregului proces revoluționar. Constituind unul dintre principiile esențiale ale edificării constiente, democratice a noii ordini, conducerea tuturor domeniilor și sectorilor de către partid asigură atât existența și funcționarea deplină a cadrului organizatoric de participare a poporului la viața economică-socială, cit și, îndeosebi, perfecționarea permanentă a modului în care se exercită rolul conducător al partidului în cadrul acesteia. „Existența și afirmarea rolului conducător al partidului politic al clasei muncitoare, înarmat cu o concepție clară, bazată pe teoria socialismului științific și care exprimă interesele, aspirațiile și voința poporului — se arată în Tezele pentru Congresul al XIV-lea — constituie o necesitate imperioasă a desfășurării procesului revoluționar, o legitate obiectivă a construcției socialismului și comunismului”.

În întreaga perioadă care a trecut de la Congresul al IX-lea, teoria și

practica transformării revoluționare a societății românești s-au îmbogățit cu noi teze, categorii, noțiuni ca urmare a viziunii novaltoare, a gândirii cutozătoare a secretarului general al partidului, tovarășul Nicolae Ceaușescu, cu privire la aplicarea creatoare în toate domeniile a principiilor fundamentale ale socialismului științific, a teoriei revoluționare, la organizarea și funcționarea partidului comunist, la creșterea continuă a rolului său în societate, ca necesitate obiectivă a etapei actuale. Aprecierea de fond care și are sorginea în întreaga experiență a partidului nostru, fiind reflectată în activitatea teoretică de generalizare a acestei experiențe, este cuprinsă în teza potrivit căreia „partidul va fi puternic și își va îndeplini rolul său numai împreună cu masele populare, cu întregul popor”, precum și în sublinierea secretarului general al partidului precum că „tot ce am realizat pînă acum este strins legat de conducerea politică de către partid a tuturor sectorilor de activitate. Perfecționarea conducerii socialismului, democratizarea activității economice-sociale presupun nu slăbirea, ci întărirea rolului conducător al partidului, o strînsă unitate între partid și popor,

(Continuare în pag. a IV-a)

### ÎN TELEGRAME ADRESATE TOVARĂȘULUI NICOLAE CEAUȘESCU

- Oamenii muncii din agricultură raportează încheierea recoltării unor culturi și obținerea de producții mari la hectar
- Comitetul județean Buzău al P.C.R. raportează îndeplinirea planului la producția-marfă industrială pe 3 ani și 10 luni din actualul cincinal

ÎN PAGINA A V-A

## Nu raportări de „metri cubi rentabili“, ci apartamente bune de locuit!

Ce relevă o investigație privind restanțele la construcția de locuințe în județul Dimbovița

În continuarea ciclului de anchete „MAXIMĂ RĂSPUNDERE, EFORTURI SPORITE PENTRU ÎNFĂPTUIREA PROGRAMULUI DE LOCUINȚE“ (Știința nr. 14649 din 24 septembrie a.c.) supunem astăzi atenției unele probleme relevate din investigația noastră în județul Dimbovița.

Ca pretutindeni în țară, și în județul Dimbovița construcțiile de locuințe au cunoscut o mare dezvoltare în anii socialismului, și îndeosebi din anul trecut, cînd în cadrul partidului, după creșterea nivelului, în municipiul Tirgoviste, în cele 5 orase și în alte localități s-au înălțat circa 35.000 de apartamente, aproximativ 90 la sută din populația urbană a județului locuind în noile apartamente ridicate în ultimii 20 de ani.

acolo, că li ajutam cit putem. Este pur și simplu de neinteles. Datoruri similare și la alte puncte de lucru, unde întîlnim aceeași situație. Planșe care sînt astentate de săptămîni și chiar luni întregi, din cauza cărora blocurile nu pot fi terminate. Este adevărat că întreprinderea de prefabricate nu și onorază obligațiile contractuale și la alte categorii de prefabricate, cum sînt cabinele spațiale pentru băi, porțelii despărțitori. Dar pe acestea

(Continuare în pag. a V-a)

## Adunările de dări de seamă și alegeri ale organizațiilor de partid SPIRIT REVOLUȚIONAR, INIȚIATIVĂ ȘI RĂSPUNDERE MUNCITOREASCĂ PENTRU MODERNIZAREA PRODUCȚIEI

Așa cum am subliniat și în relațiile anterioare, adunările de dare de seamă și alegeri din organizațiile de partid se desfășoară în atmosfera de profundă efervecență politică, generată de istoria Hotărîre a Plenarei Comitetului Central al partidului ca la Congresul al XIV-lea tovarășul NICOLAE CEAUȘESCU să fie reales în suprema funcție de secretar general al partidului — cheazăse sigură a înalțării hotărîre la țării noastre pe drumul socialismului și comunismului.

În documentele programatice pentru marea forum comunist — secretarul general al partidului relevă că pentru economia românească nu există în prezent problema mai importantă decît modernizarea, aceasta constituind problema esențială a îmfăptuirii cu succes a socialismului și comunismului în România.

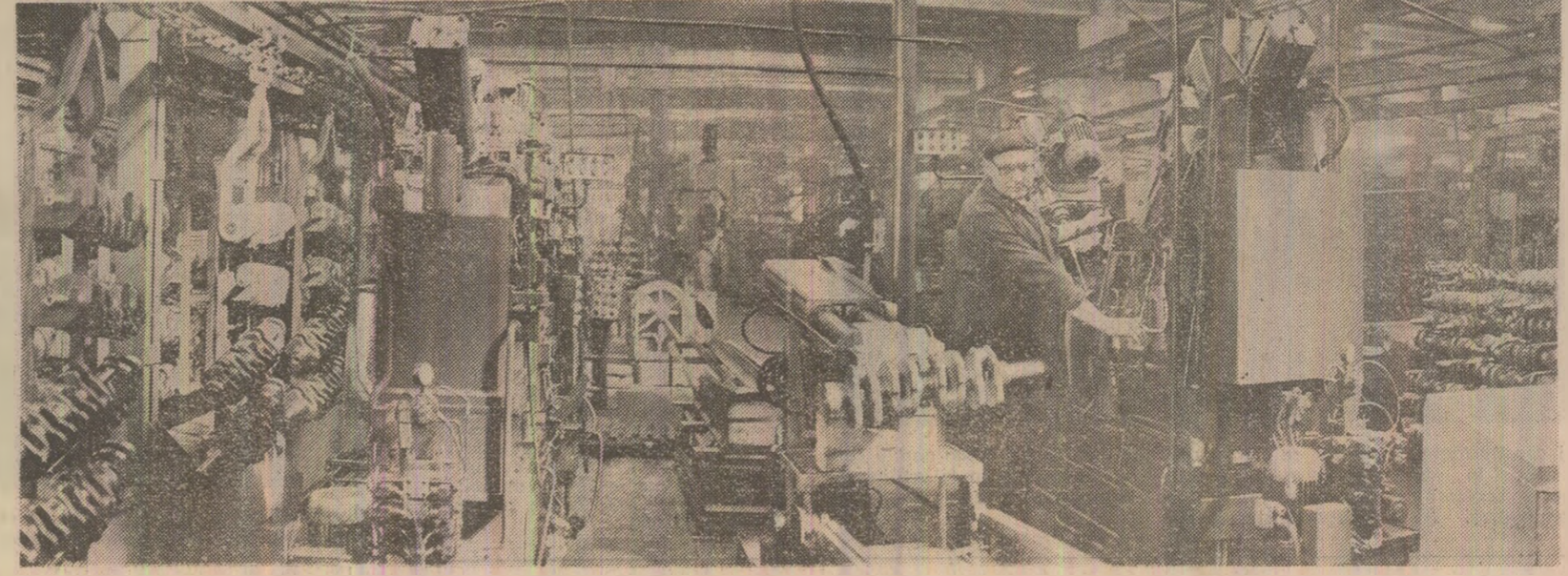
De bună seamă, modernizarea, în accepțiunea dată de conducerea partidului, exprimă măsurile judecînd fundamentale și rațional corelate, de ordin tehnic și organizatoric, întreprinse pe toate planurile activității productive în vederea sporirii rodniceii muncii, a fructificării tot mai bogate a imoriantului potențial productiv creat îndeosebi în anii care au trecut de la Congresul al IX-lea al partidului. Această cuprinzătoare acțiune, desfășurată din inițiativa și sub conducerea secretarului general al partidului, tovarășul Nicolae Ceaușescu, sub îndrumarea directă a tovarășei Elena Ceaușescu, implică atra-

gere a unor importante energii creative, vizează însăși modernizarea modului de a gîndi producția, și anume în coordonatele timpului, ale societății înaintate în care trăim, prin manifestarea unor preocupări perseverente pentru promovarea experienței înaintate, a unei receptivități maxime față de nou, față de aplicarea în practică a tot ce oferă mai valoros revoluția tehnico-științifică. Probleme aflate mereu pe ordinea de zi a activității comunistilor, a organelor și organizațiilor de partid.

PAGINA A III-A

DE CE LIPSESC UNELE CATEGORII DE PREFABRICATE. ÎN TIMP CE ALTELE PRISOSESC? Ne aflăm pe santierul din Tirgoviste situat în strada Sălcimilor, blocul 4 A-B. Stăm de vorbă cu șeful echipei de „structuriști“, Ion Mătușă.

— Care este termenul punerii în funcțiune la acest bloc? — 15 septembrie. Dar mai durează... — Din ce cauze? — Sînt mai multe. Dar în principiu din cauza că, pe lîngă cele șapte săptămîni astentim unu denumit „42 de ani“. Dacă nu îl montăm pe acesta, nu avem nici cum să înalțăm cu peretii exteriori, care nu ne lipsesc, ci ne prisosesc. Furnizorul nostru, întreprinderea de Materiale de Construcții Doicesti, preferă să facă în continuare peretii exteriori și să aibă mari restanțe la planșe. Aceasta în ciuda apelurilor noastre repetate, a rugămintilor, a faptului că ne ducem zi și noapte



În cadrul amplului proces de dezvoltare și modernizare a producției, la întreprinderea „Tractorul“ din Drăgoș a luat ființă secția T-48, de fabricat motoare, dotată cu utilaje moderne, de înaltă tehnologie. Aici se produc 17 tipuri de motoare între 25 și 105 CP, practice, a fi care șapte minuți fiind gata pentru montajul final subansamblabile unui motor.

În fotografie, aspect de la locul de muncă unde se prelucraază arborii cotiți.

Foto: E. Diăhescu



# ÎN ÎNTÎMPINAREA CONGRESULUI PARTIDULUI — TOATE SARCINILE ECONOMICE REALIZATE EXEMPLAR!

## CĂRBUNE MAI MULT, DE CALITATE SUPERIOARĂ

În abatajele Intreprinderii Minerale Livezeni, din Valea Jiului, minerii, cadrele tehnico-ingineresti se preocupă perseverent de perfecționarea metodelor de extragere a cărbunelui, de aplicarea unor tehnologii cât mai eficiente, care să determine creșterea productivității muncii. Unul dintre interlocoțorii, tovarășul Ilie Șerban, secretar al comitetului de partid, ne-a relatat că întregul colectiv de mineri depune eforturi susținute pentru depășirea unor greutăți generate de condițiile de zăcămint, pentru aplicarea unor tehnologii adecvate de extracție a cărbunelui, astfel încât să se asigure realizarea ritmică a prevederilor de plan de către toate sectoarele și formațiile de lucru.

fel se elimină operațiile de „scurtare” a transportorului la fiecare ciclu de înaintare. Prin noul procedeu, operația de scurtare se efectuează la un ciclu de avansare de 40 metri, față de 1,5 metri în vechiul sistem de lucru. Și la Intreprinderea Minieră

bit brigăzile conduse de tehnicianul Constantin Toneca și inginerul Radu Botez. — De cîva timp am început și exploatarea în subteran a cărbunelui — ne-a relatat inginerul Ovidiu Avramescu, directorul unității. Pînă zilele trecute s-a extras cărbune nu-

peru punerea în funcțiune a noi capacități, o mare grijă se acordă bunei organizări a muncii în carieră, asigurării unui transport fluent al cărbunelui spre uzina de preparare. Pentru creșterea randamentelor la excavatoare și educere a costurilor de motorină este în curs de aplicare un program de înlocuire a motoarelor diesel cu motoare electrice.

La Intreprinderea Minieră Valea de Brazi, măsurile tehnico-organizatorice care se întreprind vizează în primul rînd asigurarea liniei de front active. În acest scop a fost organizat, în condiții corespunzătoare, fluxul de transport la orizontul 400, s-a finalizat fluxul de transport în panoul 3 nord și s-au adus unele îmbunătățiri în funcționarea benzii nr. 6. Au mai contribuit la buna desfășurare a procesului de producție inființarea a două stații de pompe și acțiunea de captare a apelor de pe toate fluxurile de transport subteran. Perfecționarea activității de transport, buna organizare a muncii în abataje — domeniu în care se evidențiază brigada lui Ilie Amărăței, din panoul 2 sud — au făcut ca productivitatea muncii să înregistreze niveluri superioare prevederilor.

## Soluții tehnologice noi, eficiente



Cimpul lui Neag se acționează cu toate forțele în vederea punerii în valoare a noi rezerve de cărbune și perfecționării organizării activității productive. În carieră, un accent deosebit se pune pe intrarea în producție a unei noi capacități. Prin impunerea lucrărilor de descoperță și organizarea muncii în schimburi prelunțate, noul front de lucru a fost pregătit pentru extracție înainte de termen, în luna august, fapt ce a determinat creșterea producției zilnice de cărbune și realizarea peste prevederile de plan a unei însemnate cantități de cărbune cocsificabil. S-au evidențiat în mod deose-

bit din două abataje în care toate forțele brigăzile conduse de Constantin Curea și Mihai Dădescu. De curînd a intrat în producție un nou abataj, în care acționează brigada lui Vasile Munteanu. Se cuvine, de asemenea, să evidențiem brigada lui Panait Stratulat, de la înaintări, care muncește cu bune rezultate la deschiderea a noi cîmpuri miniere. Tot pentru dezvoltarea extracției de cărbune din subteran, la mina Cimpul lui Neag se află în curs de săpare un puț cu skip, un puț auxiliar și un puț de aeraj. Toate lucrările sînt în grafic.

După cum ne-a relatat tovarășul Petru Făgus, secretarul comitetului de partid, atenția principală se îndreaptă acum spre punerea în funcțiune a noi capacități de producție și asigurarea unui număr sporit de posturi în cariere. În stratul 17—18, panoul 1, blocul 7, se conturează un nou abataj frontal mecanizat. Alături pentru această nouă capacitate de producție, în abatajul mecanizat 3 nord se pune problema ridicării pregătirii profesionale a minerilor, omogenizării formațiilor de lucru, a întăririi ordinii și disciplinei, mai ales în activitatea de transport și în aprovizionarea locurilor de muncă. Totodată, se acționează pentru îmbunătățirea asistenței tehnice în schimburile II și III.

În întrecerea minerilor Văii Jiului, pe primele locuri se află colectivele de la Lonea, Cimpul lui Neag și Valea de Brazi, care au extras importante cantități de cărbune peste plan. Dar, practic, în toate minele se depun eforturi susținute pentru sporirea producției de cărbune, astfel încît în întîmînarea marului forum al comunistilor, să se poată raporta realizări cât mai bune în îndeplinirea sarcinilor economice.

Sabin CERBU  
correspondentul „Scintei”

## RECOLTA ACESTUI AN — pusă grabnic la adăpost RECOLTA VIITOARE — pregătită cu exigență Cum se acționează pentru realizarea acestor obiective în unități agricole din județul Olt

Executarea exemplară — la timp și în condiții de cea mai bună calitate — a lucrărilor din campania agricolă de toamnă concentrează la muncă în cîmp practic pe toți locuitorii satelor și toate mijloacele mecanice de care dispun unitățile agricole din județul Olt. Ca o dominantă a desfășurării lucrărilor este de subliniat modul superior de organizare a întregii activități. Măsurile luate din timp pentru mobilizarea puternică a tuturor forțelor existente și, mai ales, pentru repartizarea judicioasă a acestora pe fiecare obiectiv în parte — ne spunea tovarășul Mihai Popa, directorul general al direcției agricole județene — au

permis înregistrarea unor ritmuri de lucru înalte atât la strîngerea și depozitarea recoltei de toamnă, însămintarea cerealelor păioase, cît și la efectuarea lucrărilor specifice de ridicare a fertilității solului, lucrări pe care le realizăm an de an, în această perioadă, pe mari suprafețe. Privite prin această prismă, față de aceeași perioadă a anului trecut, lucrările din actuala campanie sînt mult mai avansate și dau garanția încheierii lor la termenul stabilit”. Aceasta este de fapt și principala concluzie a investigațiilor întreprinse în unitățile agricole din consiliul agroindustrial Valea Mare.

### Intreaga producție — strînsă și pusă la adăpost într-un timp cit mai scurt, cu răspundere maximă pentru evitarea pierderilor. În toate cele 8 cooperative agricole — Brebeni, Băleni, Coteana, Ipotești, Mîlcov, Perieți, Priseaca și Valea Mare — și I.A.S. Brebeni, care fac parte din acest consiliu agroindustrial, majoritatea forțelor au fost concentrate la recoltarea, transportul și depozitarea porumbului, legumelor și a strugurilor. Zilnic, la muncă în cîmp participă peste 2000 de cooperatori, mecanizatori și lucrători din I.A.S., la care trebuie adăugat ajutorul prieten al celor 250 de elevi din cele 6 comune ale consiliului agroindustrial și din municipiul Slătina, care efectuează practica agricolă.

La întrebarea: cum poate fi apreciată desfășurarea lucrărilor din actuala campanie? — tovarășul Constantin Lupu, președintele consiliului agroindustrial, ne răspunde fără ezitare: „Deși, datorită producțiilor ridicate pe care le obținem, volumul lucrărilor este incomparabil mai mare, actuala campanie se desfășoară mult mai bine decît cele din anii trecuți. Și aceasta numai că am început executarea lucrărilor mai din timp, la momentul optim. Bunăoară, începînd la această dată, nu am avut ca acum înțietă recoltarea afelei de zahăr, cultură care a ocupat 450 hectare și care în anii trecuți ne dădea marea bătaie de cap. În prezent, ne preocupăm încheierea cît mai rapidă a recoltării porumbului. Din cele 4.800 hectare cultivate, 1.800 hectare le vom cultiva manual, iar diferența — cu mijloace mecanice. Terminînd mai

repede strînsul și depozitarea întregii recolte, avem create condiții să executăm arăturile de toamnă și celelalte lucrări de ridicare a fertilității solului în conformitate cu programul stabilit”.

La C.A.P. Priseaca, îl combine au fost concentrate la recoltarea porumbului. Organizarea este exemplară. Fiecare combină este servită de două tractoare cu cite trei remorci pentru transportul cocenilor toceți la locurile de insulozare. Prezent în cîmp, tovarășul Mircea Curta, directorul S.M.A. Valea Mare, ne explică modul de organizare a activității. Cele 27 de combine au fost împărțite în 4 formații, pentru a cultiva, într-o primă etapă, în fiecare unitate, cite 200 hectare de porumb, astfel ca să poată fi realizată cantitatea de siloz planificată. Procedîndu-se în acest mod, din cele 26.000 tone prevăzute au și fost insulozate peste 25.000 tone. Ca o problemă ce se impune a fi grabnic soluționată, ne este semnalată lipsa unor piese de schimb, cum sînt lanțurile duble și o serie de curele, de a căror asigurare imediată depinde evitarea staționării și funcționarea cu randament superior a combinelor.

De la tovarășul Mihai Popa, directorul general al direcției agricole, am reținut și un aspect care poate influența mult accelerarea recoltării porumbului. Se pare că există anume puncte de vedere divergente în ce privește înțelegerea cerinței expresive privind recoltarea cît mai rapidă a porumbului și obligativitatea depozitării acestuia în același ritm cu recoltarea. Aceasta intrucit bazele de recepție nu preiau porumbul decît cu o umiditate mai mică de 25 la sută. Din această cauză mari cantități de porumb, cu o umiditate mai ridicată, se află depozitat

### Semănatul griului — nu mai în perioada optimă, în condiții de cea mai bună calitate!

„Intreaga pregătire a însămintării cerealelor de toamnă — ne preciza tovarășul Mihai Popa — a avut în vedere crearea condițiilor pentru îndeplinirea exemplară a sarcinilor tratate de secretarul general al partidului, tovarășul Nicolae Ceaușescu, privind obținerea în anul viitor a unei producții de peste 9 tone de griu, pe întreaga suprafață cultivată. Experiența bună din acest an a fost generalizată, fiind aduse îmbunătățiri esențiale tehnologiei de cultură”. Iată, succint, cîteva din măsurile stabilite. Amplasarea griului s-a făcut numai după cele mai bune planuri premărgitoare, suprafețele semăntate cu griu după grîu în anul întîl fiind reduse la sub 30 la sută; se folosește numai sămînță din categoriile biologice superioare — elită și înmulțirea întîi — și au fost zonate doar sotiurile de mare productivitate, cum sînt Fundulea 4, Flămîndu 80 și 85, Lovrin 32 și 34, Fundulea 183. Semănatul orzului s-a încheiat pe toate cele 33.000 hectare planificate cu un avans de cîteva zile față de anul trecut. În prezent, au fost concentrate forțele necesare pentru încheierea însămintării griului numai în perioada optimă pe toate cele 100.000 hectare prevăzute.

Prețuind-se poate fi constatată preocuparea de a se aplica cît mai corect tehnologia de cultură. La C.A.P. Valea Mare discutăm cu tovarășul Virgil Stăicu, inginerul-șef al cooperativei. „De semănat mă ocup personal — ne spune. Este o lucrare de mare tehnicitate, care impune prezența permanentă a specialiștilor în mijlocul mecanizatorilor. De aceea, lucrăm grupat cu toate mijloacele mecanice. Pînă acum am realizat, la nivelul propus, toate verigile tehnologice premărgitoare semănatului. Dar această parte contribuie la creșterea producției numai dacă și semănatul este de cea mai bună calitate. Pentru noi, problema esențială este să pregătăm terenul de așa manieră încît să permită realizarea unei densități uniforme de 700 boabe germinabile pe metru pătrat. Doar așa putem avea 1.000—1.200 de spice recoltabile pe metru pătrat, ceea ce corespunde unei producții de 9—10 tone de griu la hectar”. I.A.S. Brebeni însămintarea celor 1.200 hectare cu griu este pe terminate. „Pe 5 octombrie încheiem semănatul griului — ne spune tovarășul Ion Pătrău, directorul întreprinderii. Avem astfel un avans de 5 zile față de limita perioadei optime, ceea ce, ne-a convins experiența acestui an, este o câștiguri mult în balanța producției”. De zăfel, pe întreg consiliul agroindustrial Valea Mare semănatul griului este mult avansat față de aceeași perioadă a anului trecut. „Vrem ca în acest an să nu mai semănăm mult în balanța producției”, preciza Vasile Ciucu, inginerul-șef al consiliului agroindustrial. Este un lucru posibil intrucit arăturile pentru însămintări au fost făcute din vreme, avînd acum posibilitatea să lucrăm cu toate forțele la semănat. Aș aduga, ca un fapt nou, că în toate unitățile din consiliu au fost organizate loturi speciale, în total pe 1.000 hectare, unde aplicăm o tehnologie nouă, intensivă, pentru producția de 10—12 tone de griu la hectar”.

Se cuvine menționat că în toate unitățile agricole din județul Olt: semănatul griului avansează rapid, ritmul zilnic depășind 9.000 hectare. Faptul că la pregătirea terenului a fost organizat schimbul doi, de noapte, cu 750 de tractoare a creat condiții pentru lărgirea frontului la semănat și încheierea acestei lucrări în perioada optimă.

Însămînțarea griului în condiții de cea mai bună calitate este următorul parment de specialiștii și mecanizatorii de la C.A.P. Valea Mare, județul Olt. Fotografii: A. Papadiuc

Azel PAPADIUC  
Mihai GRIGOROSCUȚA  
correspondentul „Scintei”

## PRODUCȚIA FIZICĂ ȘI EXPORTUL — realizate ritmic, la înalt nivel calitativ!

BUCHUREȘTI: Colectivul Intreprinderii de Echipamente Periferice din Capitală, puternic mobilizat în vederea obținerii unor rezultate remarcabile în producția cîștiei Congresului al XIV-lea al partidului, acordă o atenție prioritară realizării ritmice, la un înalt nivel calitativ, a tuturor sortimentelor la producția fizică și export. Ca urmare a implementării unor tehnologii noi, prin adoptarea unor soluții constructive de înalt nivel tehnic, precum și printr-o mai bună organizare a fluxului de fabricație, colectivul de aici a realizat suplimentar în perioada care a trecut din acest an produse în valoare de 22 milioane lei. Se cuvine subliniat faptul că de la începutul acestui an aici au fost asimilate în fabricație produse noi, cu înalte performanțe tehnice. Asa cum ne preciza tovarășa Mariana Gorneanu, secretarul comitetului de partid din întreprindere, dintre produsele noi asimilate se remarcă microcalculatoarele Junior 80 și TPD 80, echipamentele grafice Pif 03 și Pif 04, echipamente, care datorită caracteristicilor și fiabilității ridicate au

ost intens solicitate la export. (Gheorghe Ioniță).

IASI: Oamenii muncii din Industria județului Iași acționează în aceste zile cu hărnicie și abnegație pentru a împlini Congresul al XIV-lea al partidului cu rezultate deosebite în toate domeniile de activitate. Ca urmare, în perioada care a trecut de la începutul anului, ei au reușit să realizeze o producție-marfă superioară valoric la 6,3 la sută comparativ cu aceeași perioadă a anului 1988. În expresie fizică, economia națională a primit în plus din județul Iași mijloace de automatizare electro-mecanice și electronice în valoare de peste 19 milioane lei, componente electronice și produse de mecanică fină însumînd peste 20 milioane lei, utilaje și instalații pentru agricultură, aproape 300 tone profile îndoit formate la rece din benzi de oțel, mașini-unelte aschietoare, utilaje pentru exploatarea și prelucrarea lemnului, peste 17.000 aparate de radio. De asemenea, s-au înregistrat 14 milioane kWh energie electrică furnizată suplimentar la sistemul energetic național, aproape 2.000 mc cherestea, din beton armat, 2.700 mc cherestea, mai bine de 330.000

mp țesături, peste 2 milioane tricotate și altele. Această producție superioară s-a obținut pe baza creșterii productivității muncii, peșterii nivelurilor stabilite, perfecționării și modernizării structurilor de producție, valorificării optime a tuturor resurselor materiale și diminuării consumurilor tehnologice. (Manoile Corcea).

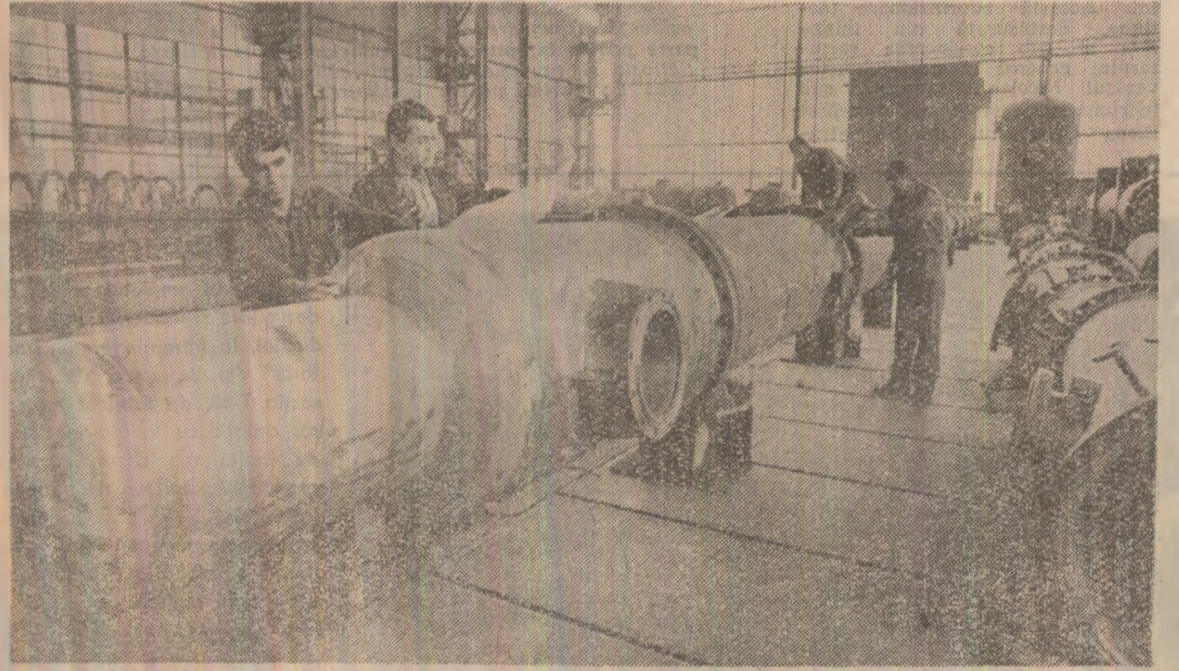
BIRLAD: Acționînd tot mai bine organizat, cu hotărîrea fermă de a împlini Congresul al XIV-lea al partidului cu noi și elocvente fapte de muncă, puternicul colectiv al Intreprinderii de Trăimînt din Birlad obține remarcabile rezultate în îndeplinirea ritmică, înainte de termen, a sarcinilor contractuale către partenerii din aproape 80 de țări ale lumii. Asa cum ne spunea Dumitru Berlea, directorul comercial al unității, colectivul muncitoresc birliadean și-a îndeplinit cu mult înaintea de termen planul la export, pe ambele relații, pe trei trimestre din acest an, reușind să livreze suplimentar partenerilor de peste hotare rulmenți realizați la nivel calitativ mondial în valoare de 27 milioane lei. Lansarea din

timp în fabricație a produselor, adaptarea promovată la cerințele și exigențele pieței externe, urmărirea zilnică a realizării producției și livrării acesteia devin vor da posibilitatea ca planul pe întregul an al acesti indicator să fie îndeplinit în cele mai bune condiții pînă la Congresul al XIV-lea al partidului. (Petru Neacula).

TIRGU MUREȘ: Unitate reprezentativă a industriei noastre electronice și electrotehnice, Intreprinderea „Electromures” din Tirgu Mureș se prezintă în aceste zile cu rezultate deosebite în întrecerea socialistă. La una din realizările de seamă ale colectivelor de pe cele trei platforme ale unității se referă inginerul Ioan Olteanu, directorul întreprinderii: — Situația în centrul întregii noastre activități îndeplinirea exemplară a planului la export, lucrătorii de la „Electromures” raportează că, prin modernizarea proceselor de producție, crearea unor soluții și linii tehnologice specializate și realizarea pe această bază, a unor produse de înaltă calitate, planul la export pe 9 luni din acest an a fost îndeplinit înainte de termen. Aceasta a creat condiții ca, în perioada care a mai rămas pînă la finele lunii în curs, colectivul nostru să realizeze, în plus față de sarcinile de plan, o producție de export în valoare de 8 milioane lei.

De remarcat că, cu realizările de pînă acum și devansarea unor termene de execuție și livrare din contractele încheiate cu partenerii externi, au fost create condiții ca planul la export pe întregul an să fie realizat pînă la Congresul al XIV-lea al partidului. (Gheorghe Giurgiu).

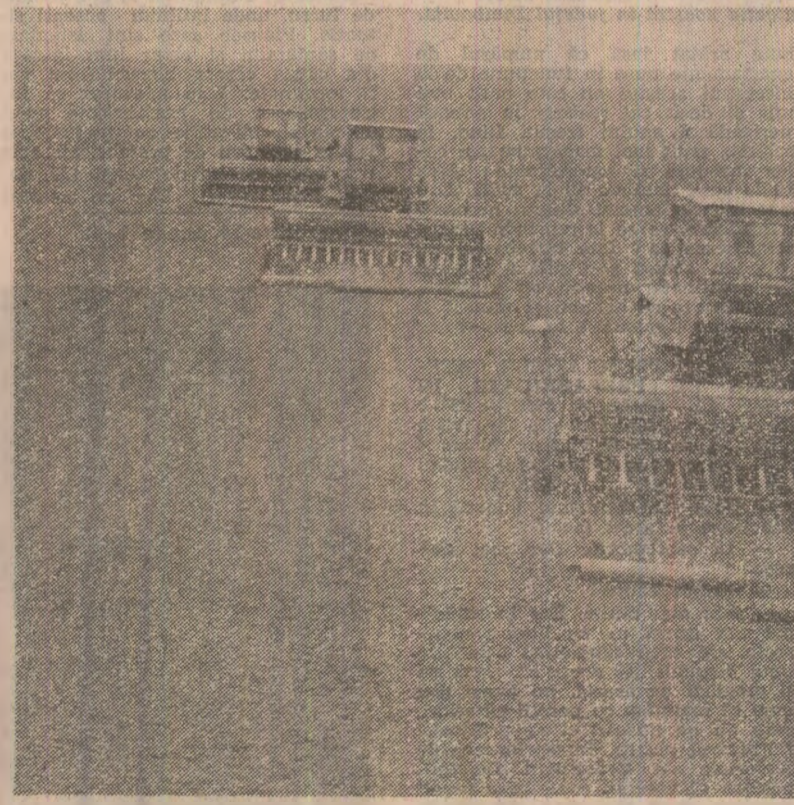
MIZIL: În aceste zile de puternică mobilizare pentru realizarea exemplară a sarcinilor de plan și împlinirea cu rezultate deosebite a celui de-al XIV-lea Congres al partidului, colectivul de muncă de la Intreprinderea „Relaxa” din Mizil raportează îndeplinirea sarcinilor la export aferente primilor patru ani din actualul cincinal. Avansul creat permite oamenilor muncii din această modernă unitate prahoveană să livreze în plus, la cererea partenerilor externi, pînă la sfîrșitul anului, produse în valoare de peste 70 milioane lei. Inginerul Nicolae Marin, directorul unității, a ținut să precizeze și faptul că acest succes se datorează asigurării la timp și în condiții de calitate a bazei materiale, aplicării tuturor prevederilor din programul de perfecționare a organizării și modernizării a proceselor de producție, întărirea ordinii și disciplinei la toate locurile de muncă. (Ioan Marinescu).



Între sarcinile prioritare ale industriei constructoare de mașini se înscrie realizarea de echipamente pentru centralele electrice. Acest obiectiv se află și în atenția colectivului de oameni ai muncii de la Intreprinderea de Utilaj Chimic Fîloști. În imagine, o secvență de muncă de la secția cazangerie grea, unde se finalizează un subsamblu pentru industria energetică. (Foto: Eugen Dichisneanu).



Prin organizarea temeinică a activității, recoltarea porumbului avansează în ritm rapid. Aspect de muncă surprins la C.A.P. Priseaca, județul Olt



Însămînțarea griului în condiții de cea mai bună calitate este următorul parment de specialiștii și mecanizatorii de la C.A.P. Valea Mare, județul Olt. Fotografii: A. Papadiuc



# În dezbaterile adunărilor de dări de seamă și alegeri ale organizațiilor de partid

## SPIRIT REVOLUȚIONAR, INITIATIVĂ ȘI RĂSPUNDERE MUNCITOREASCĂ

### PENTRU MODERNIZAREA PRODUCȚIEI



CONGRESUL AL XIV-LEA AL P.C.R.

**Trebuie să introducem un spirit nou, științific, revoluționar, de răspundere în întreaga activitate de organizare și modernizare, de dezvoltare economico-socială a patriei. Aceasta este problema fundamentală astăzi pentru construcția socialismului în România și în această direcție trebuie să ne concentrăm întreaga atenție.**

NICOLAE CEAUȘESCU

## Combativitate comunistă în promovarea noului

Combinatul Chimic Rimnicu Vilcea — unitate care a crescut și s-a conturat în perioada cea mai fertilă în realizarea din istoria țării, inaugurată de Congresul al IX-lea al partidului. Sectorul de control instalații — unde s-a desfășurat adunarea de dări de seamă și alegeri a organizației de partid — reprezintă pentru platforma chimică adevărat „seismograf” al modului în care se desfășoară activitatea în secțiile de producție, al gradului de siguranță în exploatare și al utilizării la capacitate a tuturor instalațiilor.

fără să urmărim până la capăt și fără să ne implicăm cu toată răspunderea în rezolvarea problemelor sesizate. Ceea ce denotă că în munca noastră și-a găsit un loc o altitudine de comunitate. Aceasta și pe fondul anumitor părerii greșite care mai persistă în concepția unor dintre noi. Pe de o parte, de a controla și autoriza exploatarea instalațiilor. A privi astfel lucrurile este cu totul greșit. Sistem comunist și apoi oameni ai muncii și avem datoria să ne îngrijim de partea din avuția națională dată spre administrare și dezvoltare. Or, față de anul trecut, cu prilejul vizitei de lucru în combinatul nostru, tovarășii Nicolae Ceaușescu — iubitul nostru conducător, pe care, în consens cu istoria Hotărârilor CC al P.C.R., îl dorim să rămână în funcția de secretar general al partidului — ne-a cerut să acționăm pentru intensificarea procesului de modernizare a combinatului, fiecare secție avind de întocmit și înfăptuind programe proprii în vederea îmbunătățirii în continuare a activității. Cert este că, prin prisma acestor exigențe, capacitatea noastră profesională trebuie mai bine fructificată, implicându-ne nemijlocit în efortul de creație, de inovare al întregului colectiv din combinat”.

de aspectele modernizării, au făcut-o și muncitorii Constantin Stănescu și Valentin Popescu. Aceștia au adus în discuție numeroase argumente și exemple privind necesitatea îmbinării activității efective de control cu preocupările mai accentuate pe linia sporirii oportunității comunistilor din această organizație la perfecționarea și dezvoltarea fabricației și, în general, la introducerea curajoasă a progresului tehnic. „Faptul că până acum s-au tolerat atitudini de comunitate și neimplicare de felul celor arătate, reflectate în ceea ce din mijlocul colectivului nostru au

luate documentații de execuție n-au fost asigurate din vreme. Nu o dată ne-am confruntat cu asemenea stări de lucruri, în schimb am acceptat cu ușurință motivările aduse. Iar consecințele n-au întârziat să apară: foașirea sub capacitate a unor utilaje și instalații, opriri accidentale sau a.m.d. În cazul se află, cred, neajunsuri tehnice în sine, ci deficiențe ale muncii noastre de partid, în primul rând în cultivarea spiritului de răspundere în muncă al fiecărui comunist, al fiecărui om al muncii. Trebuie să ținem seama cu toată rigurozitatea de precizie a faptului de secretar general al partidului de a asigura din timp cele mai bune condiții pentru executarea unor asemenea lucrări, neadmițând nici o derogare de la termenele stabilite. Intransigența este una din trăsăturile care trebuie să caracterizeze activitatea fiecărui comunist”.

### La Combinatul Chimic Rimnicu Vilcea

n-ar intra în atribuțiile sectorului nostru, că noi avem numai datoria de a controla și autoriza exploatarea instalațiilor. A privi astfel lucrurile este cu totul greșit. Sistem comunist și apoi oameni ai muncii și avem datoria să ne îngrijim de partea din avuția națională dată spre administrare și dezvoltare. Or, față de anul trecut, cu prilejul vizitei de lucru în combinatul nostru, tovarășii Nicolae Ceaușescu — iubitul nostru conducător, pe care, în consens cu istoria Hotărârilor CC al P.C.R., îl dorim să rămână în funcția de secretar general al partidului — ne-a cerut să acționăm pentru intensificarea procesului de modernizare a combinatului, fiecare secție avind de întocmit și înfăptuind programe proprii în vederea îmbunătățirii în continuare a activității. Cert este că, prin prisma acestor exigențe, capacitatea noastră profesională trebuie mai bine fructificată, implicându-ne nemijlocit în efortul de creație, de inovare al întregului colectiv din combinat”.

„Unul din obiectivele esențiale ale oricărui program de modernizare este cel al perfecționării pregătirii profesionale — spunea ing. Nicolae Sasu. Este, de altfel, un demers asupra căruiu se insistă în mod deosebit atât în proiectul Programului-Directivă, cât și în Tezele pentru marele forum comunist. În ansamblu, nivelul pregătirii profesionale a comunistilor, a întregului nostru colectiv este superior celui din multe locuri de muncă din combinat. Dar acest fapt nu trebuie să ne mulțumească, pentru că trebuie să ne raportăm la exigențele deosebite ale activității pe care o desfășurăm. În faptul că zestrea combinatului se modernizează continuu, de aceea, avem obligația politică și profesională de a învăța continuu, de a fi permanent la curent cu noutățile tehnice, cu cuceririle revoluției tehnico-științifice. În acest scop, propun ca noul birou al organizației de bază care va fi ales să organizeze în secția noastră un lectorat pentru punerea la curent cu tot ce este nou, modern în domeniul nostru de activitate, ale căror cursuri să fie urmate de toți comunistii, de întregul colectiv”.

„An strânsă legătură cu una din indicțiile date de conducerea partidului, era și este în continuare de datoria noastră să urmărim de aproape și să participăm direct la efectuarea modernizărilor stabilite în timpul programului pentru revizuire și reparațiile instalațiilor — a opinat tehnicianul Nicolae Toader. Și tot datoria noastră a fost și este să ne acceptăm reprogramarea unor lucrări de reparații și acțiuni de modernizare pe motiv că proiectele și cele-

### PROIECTUL PROGRAMULUI-DIRECTIVĂ PREVEDE:

- Obiectivul principal în domeniul industriei îl constituie dezvoltarea intensă, organizarea superioară și modernizarea proceselor de fabricație, ridicarea nivelului tehnic și calitativ al produselor, creșterea prioritară a subramurilor de înaltă tehnicitate.
- Industria construcțiilor de mașini va fi orientată în direcția asigurării necesarului de utilaje pentru înfăptuirea programelor de organizare și modernizare a tuturor ramurilor economice, precum și a sporirii substanțiale a livrărilor la export.
- Pe seama ridicării productivității

muncii sociale, urmează să se realizeze circa 90 la sută din sporul venitului național pe întregul cincinal.

● Creșterea gradului de valorificare a materiilor prime, materialelor, combustibililor și energiei cu 20-25 la sută, în anul 1995 comparativ cu 1990.

● Învățământul trebuie să formeze cadre cu o temeinică pregătire profesională teoretică și practică, în concordanță cu cerințele progresului tehnico-științific, cu prevederile programelor de organizare, modernizare și dezvoltare a economiei.

## O analiză critică, exigentă, făcută la timp

### DIN CUVINTUL PARTICIPANȚILOR LA DEZBATERI



**ION HÓDREA, inginer, șeful atelierului:** „Măsurile de modernizare a atelierului, așa cum au fost ele concepute inițial, s-au dovedit insuficiente și inadecvate, mai cu seamă dacă pornim de la exigențele de ordin calitativ izvorite din documentele pentru Congresul partidului. De aceea, conducerea atelierului, în concluzura cu întregul colectiv, a regândit în ultima perioadă întregul program, urmărind să realizăm, în final, semiautomatizarea fluxului de producere a tamburilor, în paralel cu modificarea constructivă a acestora, pentru reducerea costurilor și ridicarea parametrilor tehnico-funcționali. Activitatea intensă și rodnică a atelierului (de bază) — în atelierul nostru sunt numeroase utilaje amortizate, uzate fizic și moral. Va trebui să ne înlocuim. Dar nu numai mașina contează, ci și cum o folosim — iar aici trebuie să nu ne temem să învățăm din experiența altor întreprinderi de utilaj minier, ca și din observatiile minierilor. Organizația de partid, birou care va fi ales vor trebui să se preocupe cu toată răspunderea de perfecționarea activității, de orientarea mai bună a programului de modernizare”.



**IONEL BOTA, strungar:** „Noul birou al organizației de bază va trebui să acorde mai multă atenție problemelor de organizare și responsabilitate a producției. Acum pierdem mult timp cu operațiunile auxiliare: transportul pieselor la magazie, verificarea lor — în prezenta C.T.C.-istului, care, de multe ori, se lasă așteptat. Cântăm la muzică de secole diferite calibre, sollicitate de tehnologie, dar



**VASILE CADAR, directorul întreprinderii:** „Nu mai în această fabrică muncesc 2.300 de oameni, dintre care 820

### La Întreprinderea de Utilaj Minier Satu Mare

Întreprinderea de Utilaj Minier din Satu Mare a obținut rezultate foarte bune, la care și-au adus contribuția și oamenii muncii din atelierul de tamburi pentru transportoare, în frunte cu cei 102 comunisti ai organizației de bază. Să fie are asemenea realizări generatoare de automulțumire? Întrebare pe deplin justificată, ținând seama alit de rezultatele în producție din acest an — când planul nu a fost îndeplinit la o serie de sortimente —, cit și de modul cum s-a desfășurat munca de partid și cum a fost pregătită adunarea generală de dări de seamă și alegeri. Este suficient să ne rătăcim, binedoară, faptul că, în ultimul an, nu au fost cuprinse în adunările generale de partid rapoartele individuale de activitate. De asemenea, comunistii nu au primit sarcini nominale pentru a participa la înfăptuirea programului de modernizare a producției, a altor măsuri de ordin organizatoric pentru perfecționarea activității. Iar rezultatele s-au vădit imediat în producție: programul de modernizare a fost întocmit superficial și îndeplinit cu întârziere, se înregistrează rezerve în realizarea sarcinilor de plan.

Neajunsurile semnlate nu și-au găsit însă reflectarea corespunzătoare în darea de seamă. Aceasta este de a constitui o analiză responsabilă și autocritică a muncii depuse de biroul organizației de bază, de toți comunistii, rămâne indeosebi la nivelul constatărilor: „În perioada a trecut din anul curent indicile de utilizare a fondului de timp este 90,1 la sută, cu 1,5 la sută mai slab decât anul precedent”. „Problema calității produselor executate rămâne necorolvată, fiind abia în discuție în mai multe adunări generale de partid”. Dar care sînt cauzele acestei situații? Ce trebuie făcut pentru ca activitatea acestui colectiv să rămâne în normal? Care este rolul organizației de partid? Darea de seamă nu s-a realizat — nici un răspuns. Cît despre problema modernizării, ea a fost pur și simplu ignorată.

Este adevărat, se fac mai multe referiri critice nominale și se binecuvintează. Dar adresa unor comunisti, care au absentat de la adunările generale, care nu au avut o atitudine combativă, care au înregistrat chiar absențe nemotivate de la muncă. Dar acestea nu au constituit, așa cum ne-am fi așteptat, vreau să spun din partea celor vizati, ci rămânând, netuburati, în tăcere.

Dacă în darea de seamă au existat aceste referiri nominale, proiectul de hotărâre prezentat adunării a fost, practic, lipsit de un conținut specific, putînd fi valabil oriunde și oriunde: „Pentru îmbunătățirea calității produselor, biroul organizației de bază va desfășura o activitate educațională mai susținută”. Biroul organizației de bază își va îndrepta activitatea cu mai multă eficiență asupra desfășurării în mai bune condiții a învățămîntului de partid”. Prin ce mijloace? Unde și cînd are loc? Cine răspunde de fiecare acțiune în parte? La această din urmă întrebare, răspunsul a fost, irrealizabil: biroul organizației de bază.

Am insistat asupra deficiențelor materialelor prezentate, pe de o parte pentru a oferi un prilej de reflecție comunistilor de aici, și nu numai lor. Pe de altă parte, pentru că a apărut evident, în cazul prezentat, legătura dintre scăderea eficienței muncii și conștientizarea obținerii unor rezultate mai slabe în producție.

Este meritul comunistilor din organizație că, în cadrul dezbaterilor care au urmat, au reușit să denunțeze în bună măsură nivelul materialelor prezentate, să abordeze deschis problemele necesităle ale producției și, uneori, să formuleze propuneri de soluționare a neajunsurilor. Sesizînd just că activitatea va trebui orientată cu prioritate către modernizare, în lămurire de cuvînt s-au făcut referiri directe la un aspect sau altul al acestei probleme, așa cum se poate remarca și din opiniile exprimate de mai mulți vorbitori.

## Creativitatea și răspunderea se probează prin fapte

Tovarășii Petru Tudoran, în calitate de secretar cu probleme economice al partidului de la platforma siderurgică Galați, au participat la mai multe adunări generale de dări de seamă și alegeri ale organizațiilor de partid din combinat. Concret, ce idei și experiențe legate de activitatea de modernizare au fost relevate în mod deosebit, ținînd seama de faptul că această sarcină este prevăzută în mod expres în documentele pentru Congresul al XIV-lea al partidului?

„Mai mult vorbitorii au ținut să releve că, din studiarea proiectului Programului-Directivă și a Tezelor pentru marele forum comunist, a devenit limpede că programul politic, de însemnătate majoră al acestei acțiuni menite să determine profunde transformări înnoitoare pe toate planurile vieții economico-sociale. Astfel, s-au făcut referiri la faptul că prezizarea formulată de tovarășii Nicolae Ceaușescu, secretarul general al partidului, în sensul că numai perfecționînd în continuare puterica bază tehnico-materială de care dispunem, acționînd pentru a ridica în permanență competitivitatea și eficiența fabricației putem asigura independența reală, economică și politică a țării, asigurarea României în rîndul statelor cu o puternică dezvoltare economică, își găsește un răspuns în faptul că această sarcină este prevăzută în mod expres în documentele pentru Congresul al XIV-lea al partidului?”

considerat că esențial pentru înfăptuirea programului de modernizare este stabilirea unor răspunderi cit se poate de precise, inclusiv prin constituirea unor colective mixte de cercetători, proiectanți și oameni din producție, pentru ducerea la bun sfîrșit a fiecărei măsuri aprobate. În

în adunări, consider că în continuare va trebui să punem un accent cu totul deosebit alit pe studiul și analizele concrete întreprinse — organizarea și sistematizarea — asupra funcționării întregului flux tehnologic de către comisiile de modernizare, cit și pe propunerile concrete făcute de muncitori și specialiști. Astfel, ca și pînă acum, și în continuare în acest cadru democratic rezolvăm și aspectul motivational, lezînd de antrenarea întregului colectiv la efortul de creație și execuție și impunînd de stăruire și aplicarea măsurilor de modernizare. În acest fel putem afirma

### La Combinatul Siderurgic Galați

această ordine de idei s-a reliefat experiența dobîndită prin funcționarea unor colective permanente de lucru ale comisiilor de perfecționare a organizației și modernizare, precum și faptul că, de rezultat, comisiile de partid și consiliul oamenilor muncii analizează periodic stadiul înfăptuirii acestuia. Important în acest sens este faptul că fiecare unitate are înfăptuit propriul program de modernizare, la nivelul combinatului fiind stabilite numai măsurile de anvergură sau cele care vizează corelarea unor acțiuni între uzine. O astfel de organizare a acțiunilor de modernizare permite etapizarea și detașarea răspunderilor pentru ducerea la bun sfîrșit a măsurilor pînă la fiecare loc de muncă, la fiecare om. Ținînd seama și de o serie de observații critice făcute

cu siguranță că programele de modernizare pe care le elaborăm au nu numai o deplină fundamentare, dar și climatul favorabil obținerii efectelor scontate.

„O critică concretă a fost adusă faptului că, cu un timp în urmă, importanțele forte de creație a inginerilor, maștrilor și muncitorilor nu i se acordă însemnătate corespunzătoare. Așa cum au relevat unii vorbitori, printre care maeistrii Petre Corcoțoi, de la uzina cocschimică, și Iordache Ghinoiu, de la uzina

furnale aglomerare, această situație este pe cale să se schimbe radical o dată cu adoptarea de către biroul executiv al consiliului oamenilor muncii, din inițiativa comitetului de partid, a unui nou regulament de stimulare a creației tehnice — avem importante rezerve care se cer valorificate. De asemenea, competitivitatea și eficiența sînt lezate de gradul de pregătire a forței de muncă. Pornind de la aceste observații făcute în adunările de bază, în acest domeniu avem datoria să facem un salt calitativ semnificativ, așa cum prevăd documentele pentru marele forum comunist. Într-o asemenea viziune, în programul de măsuri pe linie de partid pe care ne le propunem, va fi necesar ca formule de calificare profesională să depășească obiectivul de a pregăti specialiști, să se orienteze spre pregătirea unor muncitori și specialiști de înaltă clasă, în stare să lucreze la nivelul impus de modernizarea tehnică și tehnologică.

**IRONIM PROȘTEANU, maestrul principal la întreprinderea „Autometanul” din Medias:** Rezultă clar din documentele pentru marele forum comunist că modernizarea este gîndită ca o acțiune continuă, ca o stare de spirit permanentă pentru sporirea eficienței și competitivității. Această viziune corespunde întru totul spiritului comunist de muncă și viață, de neimplicare cu vechiul, cu stagnarea, lată, binedoară, mai mult de jumătate în volumul producției de semiermoroare a întreprinderii noastre este destinată exportului. Față de anul trecut, producția la acest sortiment s-a dublat. La inițiativa comunistilor, pentru a ne putea lăini ritmic planul în condiții de înaltă calitate, secție am luat o serie de măsuri de muncă, cum ar fi: echiparea liniei cu dispozitive strîngere pneumatice; dotarea cu platforme pentru ușurarea lucrului la înălțime; zărea aparatelor de sudură a lonjeroanelor tenții. Urmările perseverenței, toate acestea au avut drept efect creșterea activității muncii și ridicarea calității produselor. Intrucît calitatea este deficiente activate de export, propun organizației de bază să lanseze o inițiativă, în care să fie antrenate toate nivelele unității pentru lărgirea gamei

de standuri de probă în toate secțiile și pentru toate operațiile principale. Consider că dincolo de efectele practice imediate, o asemenea măsură va fi de natură să contribuie la crearea unui climat de răspundere față de calitatea muncii fiecăruia.

și modernizare a producției sînt cuprinse și alte măsuri la fel de valoroase. Pentru aplicarea lor în practică, la nivelul tehnic cerut, propun ca biroul organizației de bază să aibă în vedere ca din colectivele alcătuite pentru îndeplinirea fi-

cărei măsuri să facă parte și cei ce vor beneficia de modernizarea respectivă. De exemplu, la atelierul radiatoare, pe lângă proiectanții și lucrătorii în fabricație, la nivelul tehnic cerut, propun ca biroul organizației de bază să aibă în vedere ca din colectivele alcătuite pentru îndeplinirea fi-

## IDEI, PROPUNERI, INITIATIVE

**Ing. IOSIF BIALY, șeful atelierului de proiectare II de la Întreprinderea de Utilaj și Piese de Schimb Suceava.** Cum ne organizăm forțele pentru îndeplinirea cit mai rapidă, în bune condiții, a fiecărei măsuri de modernizare? Este o întrebare pe care trebuie să și-o pună nu numai factorii tehnici, ci și biroul organizației de bază. Dar să fie concret. Noul tip de radiator din oțel, pe care vrem să-l fabricăm, este mult mai eficient din punct de vedere al consumului de materiale și manoperă. De aceea, se impune să grăbim modernizarea liniei de fabricație a acestui produs. Dar în programul de perfecționare a organizației

de muncă, să facă parte și cei ce vor beneficia de modernizarea respectivă. De exemplu, la atelierul radiatoare, pe lângă proiectanții și lucrătorii în fabricație, la nivelul tehnic cerut, propun ca biroul organizației de bază să aibă în vedere ca din colectivele alcătuite pentru îndeplinirea fi-

experiențe valoroase, care ar trebui cunoscute, adaptate și generalizate pretutindeni — unde este posibil. Așa, de exemplu, la cuplorul nr. 3 de la uzina electrică nr. 1 a Combinatului Siderurgic din Hunedoara s-a experimentat cu bune rezultate utilizarea metodei de răcire cu apă a bolții cuplorului, ceea ce a condus la reducerea consumului de materiale refractare bazeice, la creșterea durabilității și a siguranței în exploatare. Propun ca biroul organizației de bază de partid să acționeze mai perseverent pentru precizarea răspunderii ce revine comunistilor în vederea extinderii acestei metode și la celelalte cuptoare de asemenea tip.

**CONSTANTIN ȘARLA, maestrul organizației de bază nr. 8, Întreprinderea de Utilaj Gaur Craiova.** Întrecut modernizarea nu se referă doar la partea tehnică, la utilaje, ci și la forța de muncă. La perfecționarea pregătirii noastre profesionale, propun ca organul de partid nu ales să îndrume și să urmărească în mod deosebit, printr-un program special, pregătirea profesională a cadrelor, începînd de la conducerea secției pînă la ultimul muncitor. Periodic, comitetul de partid să analizeze stadiul la zi al îndeplinirii programului de perfecționare a pregătirii profesionale.

**Ing. NICOLAE MOLDOVAN, Oțelărie electrică nr. 1, schimbul B, Combinatul Siderurgic Hunedoara.** În diferite secții și sectoare apar inițiative,



# CREȘTEREA ROLULUI CONDUCĂTORILOR AL PARTIDULUI

(Urmare din pag. 1)

... și sociale se exercită în modul cel mai eficient prin integrarea organelor de partid în viața și munca fiecărui colectiv, prin participarea directă, în primele rânduri, a comunistilor la înfăptuirea activității politice și economice a muncii, pentru buna desfășurare a activității fiecărei unități economice.

... Această orientare principială și practică a avut și are urmări din cele mai profunde pentru activitatea partidului, pentru participarea comunistilor la creșterea și dezvoltarea concretă de față a societății socialiste multilaterale dezvoltate și de înaintare a României spre comunism.

... În etapa actuală, cind edificarea noii orînduirii face necesară rezolvarea unor probleme și procesul cu un grad sporit de complexitate crește în mod deosebit răspunderea partidului; devine, în mod obiectiv, mai necesară decît orînduirea participării directe, permanente, sistematice, la un nivel superior de competență, de eficiență, a organelor și organizațiilor de partid, a tuturor comunistilor la înfăptuirea obiectivelor de care depinde dezvoltarea neîntreținută, armonioasă, rațională a societății socialiste în România.

... În concepția partidului nostru, a secretarului său general, tovarășul Nicolae Ceaușescu, integrarea partidului în activitatea economico-socială constituie, așadar, o necesitate obiectivă, logică, o cerință a practicii revoluționare.

... În repetate rânduri, secretarul general al partidului a relevat faptul că rolul conducător al partidului nu este, a lozincă, o noțiune abstractă, ci un mod de acțiune eficient, care se materializează în activitatea de conducere politică desfășurată de fiecare organ și organizație de partid, de fiecare comunist la locul său de muncă. Din calitatea sa de partid de guvernământ al României socialiste, din însușirea lui constituția și a rolului său în constituția și activitatea României de față, conducătorul român de față conduce o societate — subliniază tovarășul Nicolae Ceaușescu — decurg o serie de consecințe ce se concretizează în întreaga viață socială. Acesta este atributul fundamental împotriva partidului nostru o înaltă răspundere față de tot ce se înfăptuiește pe cuprinsul țării, față de tot ce anează viitorul poporului român, în care să la toate măsurile politico-organizatorice necesare pentru înfăptuirea programului său.

... Conceptul de integrare tot mai organică a partidului în opera de construcție a societății socialiste este o cerință a practicii revoluționare.

... struire a societății socialiste multilaterale dezvoltate reprezintă o metodă esențială de conducere a vieții economico-sociale de către partid; o constă în situarea permanentă a organelor și organizațiilor de partid în centrul activității colectivelor de oameni ai muncii, constă în acțiunea lor directă, din interiorul acestora, împreună cu colectivele respective, pentru înfăptuirea liniei generale, prin mobilizarea și unirea tuturor forțelor și energiilor creatoare ale oamenilor muncii, ale fiecărui organism economic și social, care se constituie în sistemul de conducere a vieții sociale din țara noastră. Pe de altă parte, integrarea constituie un fenomen cu semnificații și finalități strategice, ea dînd expresie procesului dialectic, obiectiv, activ, prin care partidul, ca factor politic determinant al făturii conștiinței și a noii orînduirii, este chemat să îndeplinească un rol în continuă creștere, în vederea ridicării și perfecționării în perspectivă istorică, a tuturor membrilor societății la nivelul de conștiință, de capacitate organizatorică și de acțiune revoluționară ale partidului însuși.

... În deplin consens cu aceste cerințe și tendințe ale procesului istoric de edificare a societății socialiste multilaterale dezvoltate și de înaintare a României spre comunism, Programul partidului subliniază că „existența partidului se va împleti tot mai strîns cu viața întregului popor. Ridicarea treptată a conștiinței masei largi populare la nivelul conștiinței și responsabilității sociale a membrilor partidului, conștientizarea și implicarea în viața de partid a tuturor comunistilor, constituie o sarcină deosebit de importantă și de înaltă răspundere față de tot ce se înfăptuiește pe cuprinsul țării, față de tot ce anează viitorul poporului român, în care să la toate măsurile politico-organizatorice necesare pentru înfăptuirea programului său.

... Conceptul de integrare tot mai organică a partidului în opera de construcție a societății socialiste este o cerință a practicii revoluționare.

... Conceptul de integrare tot mai organică a partidului în opera de construcție a societății socialiste este o cerință a practicii revoluționare.

... Conceptul de integrare tot mai organică a partidului în opera de construcție a societății socialiste este o cerință a practicii revoluționare.

... Conceptul de integrare tot mai organică a partidului în opera de construcție a societății socialiste este o cerință a practicii revoluționare.

... Conceptul de integrare tot mai organică a partidului în opera de construcție a societății socialiste este o cerință a practicii revoluționare.

... Conceptul de integrare tot mai organică a partidului în opera de construcție a societății socialiste este o cerință a practicii revoluționare.

... Conceptul de integrare tot mai organică a partidului în opera de construcție a societății socialiste este o cerință a practicii revoluționare.

... Conceptul de integrare tot mai organică a partidului în opera de construcție a societății socialiste este o cerință a practicii revoluționare.

... Conceptul de integrare tot mai organică a partidului în opera de construcție a societății socialiste este o cerință a practicii revoluționare.

... Conceptul de integrare tot mai organică a partidului în opera de construcție a societății socialiste este o cerință a practicii revoluționare.

... Conceptul de integrare tot mai organică a partidului în opera de construcție a societății socialiste este o cerință a practicii revoluționare.

... Conceptul de integrare tot mai organică a partidului în opera de construcție a societății socialiste este o cerință a practicii revoluționare.

... Conceptul de integrare tot mai organică a partidului în opera de construcție a societății socialiste este o cerință a practicii revoluționare.

... Conceptul de integrare tot mai organică a partidului în opera de construcție a societății socialiste este o cerință a practicii revoluționare.

... Conceptul de integrare tot mai organică a partidului în opera de construcție a societății socialiste este o cerință a practicii revoluționare.

... Conceptul de integrare tot mai organică a partidului în opera de construcție a societății socialiste este o cerință a practicii revoluționare.

... Conceptul de integrare tot mai organică a partidului în opera de construcție a societății socialiste este o cerință a practicii revoluționare.

... Conceptul de integrare tot mai organică a partidului în opera de construcție a societății socialiste este o cerință a practicii revoluționare.

... Conceptul de integrare tot mai organică a partidului în opera de construcție a societății socialiste este o cerință a practicii revoluționare.

... Conceptul de integrare tot mai organică a partidului în opera de construcție a societății socialiste este o cerință a practicii revoluționare.

... Conceptul de integrare tot mai organică a partidului în opera de construcție a societății socialiste este o cerință a practicii revoluționare.

... Conceptul de integrare tot mai organică a partidului în opera de construcție a societății socialiste este o cerință a practicii revoluționare.

... în absența acesteia, n-ar fi posibilă o conducere activă, înfăptuirea exemplară a orientărilor și măsurilor politice stabilite, sesizarea contradicțiilor și discordanțelor care apar și rezolvarea lor în spirit revoluționar — asigurându-se astfel dezvoltarea continuă a noii orînduirii, aplicarea fermă și creatoare a principiilor socializmului.

... Realizarea conducerii politice de către partid din interiorul organismelor politice, obștești, economice, științifice sau culturale, permanentă și legată cu masele de oameni ai muncii creează posibilități multiple pentru înțelegerea și aplicarea în condițiile concrete ale vieții economice și sociale, a cauzelor care le determină, pentru orientarea acestor activități în sensul cerut de dezvoltarea și perfecționarea orînduirii noastre socialiste. Astfel, integrarea organelor și organizațiilor de partid în viața de muncă și în activitatea socială nu constituie, ciuși de puțîn, o problemă de ordin pur teoretic, ci o orientare de principiu, ce își găsește obiectivarea într-o multitudine de forme și modalități prin care organelor și organizațiile de partid își exercită rolul politic conducător.

... Acum, în pregătirea Congresului al XIV-lea al partidului, amplasăm deosebiri din adunările și conferințele de dare de seamă și alegeri sint expresia concludență a modului cum se exercită practic, la fiecare loc de muncă, rolul de conducător politic al partidului. Numai asigurînd o analiză temeinică, în spirit critic și autocratic a activității din fiecare domeniu, numai mîlînd cu hotărîre, tenacitate pentru soluționarea neajunsurilor se poate promova, peste tot, în țară, rolul de conducător politic al tuturor organelor și organizațiilor de partid.

... Organele și organizațiile de partid se află în chip necesar, logic în primele rânduri ale activității de transpunere în practică a politicii partidului, a planurilor și programelor de dezvoltare economico-socială. În felul acesta, comunistii, organele de partid, cadrele și activii de partid poartă răspunderea pentru funcționarea corespunzătoare a tuturor instituțiilor și organismelor sociale.

... Pentru extinderea și diversificarea prestărilor de servicii pentru populație, în municipiul Roman a fost înființată o nouă cooperativă meșteșugărească, „Victoria”. Pe lângă o gamă largă de servicii meșteșugărești și industriale care se prestează, colectivul cooperativelor se preocupă de mai buna valorificare a resurselor locale. În cadrul unității, ne scrie corespondentul voluntar Gheorghe Păvan, se va înființa și un atelier de încălțăminte care, în final, va produce peste 14.000 perechi lunar. Totodată, acest atelier va fi completat, în perspectivă, cu o fabrică proprie de confecționare a încălțămintei.

... Pentru extinderea și diversificarea prestărilor de servicii pentru populație, în municipiul Roman a fost înființată o nouă cooperativă meșteșugărească, „Victoria”. Pe lângă o gamă largă de servicii meșteșugărești și industriale care se prestează, colectivul cooperativelor se preocupă de mai buna valorificare a resurselor locale. În cadrul unității, ne scrie corespondentul voluntar Gheorghe Păvan, se va înființa și un atelier de încălțăminte care, în final, va produce peste 14.000 perechi lunar. Totodată, acest atelier va fi completat, în perspectivă, cu o fabrică proprie de confecționare a încălțămintei.

... Pentru extinderea și diversificarea prestărilor de servicii pentru populație, în municipiul Roman a fost înființată o nouă cooperativă meșteșugărească, „Victoria”. Pe lângă o gamă largă de servicii meșteșugărești și industriale care se prestează, colectivul cooperativelor se preocupă de mai buna valorificare a resurselor locale. În cadrul unității, ne scrie corespondentul voluntar Gheorghe Păvan, se va înființa și un atelier de încălțăminte care, în final, va produce peste 14.000 perechi lunar. Totodată, acest atelier va fi completat, în perspectivă, cu o fabrică proprie de confecționare a încălțămintei.

... Pentru extinderea și diversificarea prestărilor de servicii pentru populație, în municipiul Roman a fost înființată o nouă cooperativă meșteșugărească, „Victoria”. Pe lângă o gamă largă de servicii meșteșugărești și industriale care se prestează, colectivul cooperativelor se preocupă de mai buna valorificare a resurselor locale. În cadrul unității, ne scrie corespondentul voluntar Gheorghe Păvan, se va înființa și un atelier de încălțăminte care, în final, va produce peste 14.000 perechi lunar. Totodată, acest atelier va fi completat, în perspectivă, cu o fabrică proprie de confecționare a încălțămintei.

... Pentru extinderea și diversificarea prestărilor de servicii pentru populație, în municipiul Roman a fost înființată o nouă cooperativă meșteșugărească, „Victoria”. Pe lângă o gamă largă de servicii meșteșugărești și industriale care se prestează, colectivul cooperativelor se preocupă de mai buna valorificare a resurselor locale. În cadrul unității, ne scrie corespondentul voluntar Gheorghe Păvan, se va înființa și un atelier de încălțăminte care, în final, va produce peste 14.000 perechi lunar. Totodată, acest atelier va fi completat, în perspectivă, cu o fabrică proprie de confecționare a încălțămintei.

... Pentru extinderea și diversificarea prestărilor de servicii pentru populație, în municipiul Roman a fost înființată o nouă cooperativă meșteșugărească, „Victoria”. Pe lângă o gamă largă de servicii meșteșugărești și industriale care se prestează, colectivul cooperativelor se preocupă de mai buna valorificare a resurselor locale. În cadrul unității, ne scrie corespondentul voluntar Gheorghe Păvan, se va înființa și un atelier de încălțăminte care, în final, va produce peste 14.000 perechi lunar. Totodată, acest atelier va fi completat, în perspectivă, cu o fabrică proprie de confecționare a încălțămintei.

... Pentru extinderea și diversificarea prestărilor de servicii pentru populație, în municipiul Roman a fost înființată o nouă cooperativă meșteșugărească, „Victoria”. Pe lângă o gamă largă de servicii meșteșugărești și industriale care se prestează, colectivul cooperativelor se preocupă de mai buna valorificare a resurselor locale. În cadrul unității, ne scrie corespondentul voluntar Gheorghe Păvan, se va înființa și un atelier de încălțăminte care, în final, va produce peste 14.000 perechi lunar. Totodată, acest atelier va fi completat, în perspectivă, cu o fabrică proprie de confecționare a încălțămintei.

... Pentru extinderea și diversificarea prestărilor de servicii pentru populație, în municipiul Roman a fost înființată o nouă cooperativă meșteșugărească, „Victoria”. Pe lângă o gamă largă de servicii meșteșugărești și industriale care se prestează, colectivul cooperativelor se preocupă de mai buna valorificare a resurselor locale. În cadrul unității, ne scrie corespondentul voluntar Gheorghe Păvan, se va înființa și un atelier de încălțăminte care, în final, va produce peste 14.000 perechi lunar. Totodată, acest atelier va fi completat, în perspectivă, cu o fabrică proprie de confecționare a încălțămintei.

... Pentru extinderea și diversificarea prestărilor de servicii pentru populație, în municipiul Roman a fost înființată o nouă cooperativă meșteșugărească, „Victoria”. Pe lângă o gamă largă de servicii meșteșugărești și industriale care se prestează, colectivul cooperativelor se preocupă de mai buna valorificare a resurselor locale. În cadrul unității, ne scrie corespondentul voluntar Gheorghe Păvan, se va înființa și un atelier de încălțăminte care, în final, va produce peste 14.000 perechi lunar. Totodată, acest atelier va fi completat, în perspectivă, cu o fabrică proprie de confecționare a încălțămintei.

... Pentru extinderea și diversificarea prestărilor de servicii pentru populație, în municipiul Roman a fost înființată o nouă cooperativă meșteșugărească, „Victoria”. Pe lângă o gamă largă de servicii meșteșugărești și industriale care se prestează, colectivul cooperativelor se preocupă de mai buna valorificare a resurselor locale. În cadrul unității, ne scrie corespondentul voluntar Gheorghe Păvan, se va înființa și un atelier de încălțăminte care, în final, va produce peste 14.000 perechi lunar. Totodată, acest atelier va fi completat, în perspectivă, cu o fabrică proprie de confecționare a încălțămintei.

... Pentru extinderea și diversificarea prestărilor de servicii pentru populație, în municipiul Roman a fost înființată o nouă cooperativă meșteșugărească, „Victoria”. Pe lângă o gamă largă de servicii meșteșugărești și industriale care se prestează, colectivul cooperativelor se preocupă de mai buna valorificare a resurselor locale. În cadrul unității, ne scrie corespondentul voluntar Gheorghe Păvan, se va înființa și un atelier de încălțăminte care, în final, va produce peste 14.000 perechi lunar. Totodată, acest atelier va fi completat, în perspectivă, cu o fabrică proprie de confecționare a încălțămintei.

... Pentru extinderea și diversificarea prestărilor de servicii pentru populație, în municipiul Roman a fost înființată o nouă cooperativă meșteșugărească, „Victoria”. Pe lângă o gamă largă de servicii meșteșugărești și industriale care se prestează, colectivul cooperativelor se preocupă de mai buna valorificare a resurselor locale. În cadrul unității, ne scrie corespondentul voluntar Gheorghe Păvan, se va înființa și un atelier de încălțăminte care, în final, va produce peste 14.000 perechi lunar. Totodată, acest atelier va fi completat, în perspectivă, cu o fabrică proprie de confecționare a încălțămintei.

... Pentru extinderea și diversificarea prestărilor de servicii pentru populație, în municipiul Roman a fost înființată o nouă cooperativă meșteșugărească, „Victoria”. Pe lângă o gamă largă de servicii meșteșugărești și industriale care se prestează, colectivul cooperativelor se preocupă de mai buna valorificare a resurselor locale. În cadrul unității, ne scrie corespondentul voluntar Gheorghe Păvan, se va înființa și un atelier de încălțăminte care, în final, va produce peste 14.000 perechi lunar. Totodată, acest atelier va fi completat, în perspectivă, cu o fabrică proprie de confecționare a încălțămintei.

... Pentru extinderea și diversificarea prestărilor de servicii pentru populație, în municipiul Roman a fost înființată o nouă cooperativă meșteșugărească, „Victoria”. Pe lângă o gamă largă de servicii meșteșugărești și industriale care se prestează, colectivul cooperativelor se preocupă de mai buna valorificare a resurselor locale. În cadrul unității, ne scrie corespondentul voluntar Gheorghe Păvan, se va înființa și un atelier de încălțăminte care, în final, va produce peste 14.000 perechi lunar. Totodată, acest atelier va fi completat, în perspectivă, cu o fabrică proprie de confecționare a încălțămintei.

... Pentru extinderea și diversificarea prestărilor de servicii pentru populație, în municipiul Roman a fost înființată o nouă cooperativă meșteșugărească, „Victoria”. Pe lângă o gamă largă de servicii meșteșugărești și industriale care se prestează, colectivul cooperativelor se preocupă de mai buna valorificare a resurselor locale. În cadrul unității, ne scrie corespondentul voluntar Gheorghe Păvan, se va înființa și un atelier de încălțăminte care, în final, va produce peste 14.000 perechi lunar. Totodată, acest atelier va fi completat, în perspectivă, cu o fabrică proprie de confecționare a încălțămintei.

... Pentru extinderea și diversificarea prestărilor de servicii pentru populație, în municipiul Roman a fost înființată o nouă cooperativă meșteșugărească, „Victoria”. Pe lângă o gamă largă de servicii meșteșugărești și industriale care se prestează, colectivul cooperativelor se preocupă de mai buna valorificare a resurselor locale. În cadrul unității, ne scrie corespondentul voluntar Gheorghe Păvan, se va înființa și un atelier de încălțăminte care, în final, va produce peste 14.000 perechi lunar. Totodată, acest atelier va fi completat, în perspectivă, cu o fabrică proprie de confecționare a încălțămintei.

... Pentru extinderea și diversificarea prestărilor de servicii pentru populație, în municipiul Roman a fost înființată o nouă cooperativă meșteșugărească, „Victoria”. Pe lângă o gamă largă de servicii meșteșugărești și industriale care se prestează, colectivul cooperativelor se preocupă de mai buna valorificare a resurselor locale. În cadrul unității, ne scrie corespondentul voluntar Gheorghe Păvan, se va înființa și un atelier de încălțăminte care, în final, va produce peste 14.000 perechi lunar. Totodată, acest atelier va fi completat, în perspectivă, cu o fabrică proprie de confecționare a încălțămintei.

... Pentru extinderea și diversificarea prestărilor de servicii pentru populație, în municipiul Roman a fost înființată o nouă cooperativă meșteșugărească, „Victoria”. Pe lângă o gamă largă de servicii meșteșugărești și industriale care se prestează, colectivul cooperativelor se preocupă de mai buna valorificare a resurselor locale. În cadrul unității, ne scrie corespondentul voluntar Gheorghe Păvan, se va înființa și un atelier de încălțăminte care, în final, va produce peste 14.000 perechi lunar. Totodată, acest atelier va fi completat, în perspectivă, cu o fabrică proprie de confecționare a încălțămintei.

... Pentru extinderea și diversificarea prestărilor de servicii pentru populație, în municipiul Roman a fost înființată o nouă cooperativă meșteșugărească, „Victoria”. Pe lângă o gamă largă de servicii meșteșugărești și industriale care se prestează, colectivul cooperativelor se preocupă de mai buna valorificare a resurselor locale. În cadrul unității, ne scrie corespondentul voluntar Gheorghe Păvan, se va înființa și un atelier de încălțăminte care, în final, va produce peste 14.000 perechi lunar. Totodată, acest atelier va fi completat, în perspectivă, cu o fabrică proprie de confecționare a încălțămintei.

... Pentru extinderea și diversificarea prestărilor de servicii pentru populație, în municipiul Roman a fost înființată o nouă cooperativă meșteșugărească, „Victoria”. Pe lângă o gamă largă de servicii meșteșugărești și industriale care se prestează, colectivul cooperativelor se preocupă de mai buna valorificare a resurselor locale. În cadrul unității, ne scrie corespondentul voluntar Gheorghe Păvan, se va înființa și un atelier de încălțăminte care, în final, va produce peste 14.000 perechi lunar. Totodată, acest atelier va fi completat, în perspectivă, cu o fabrică proprie de confecționare a încălțămintei.

# CONGRESUL AL XIV-LEA AL P.C.R.



... în absența acesteia, n-ar fi posibilă o conducere activă, înfăptuirea exemplară a orientărilor și măsurilor politice stabilite, sesizarea contradicțiilor și discordanțelor care apar și rezolvarea lor în spirit revoluționar — asigurându-se astfel dezvoltarea continuă a noii orînduirii, aplicarea fermă și creatoare a principiilor socializmului.

... Eficiența unei asemenea modalități esențiale de înfăptuire a rolului conducător al partidului este condiționată, în același timp, de capacitatea organelor și organizațiilor de partid de a asigura forța de pătrundere, înțelegere și însușire a ideilor noi, înaintate în vederea ridicării nivelului de conștiință al masei, de a întări unitatea de acțiune a acestora, consolidarea unității întregului popor în jurul partidului.

... O expresie pregnantă a procesului de integrare a organelor și organizațiilor de partid în viața societății o constituie locul și rolul deținut de către acestea în organismele autoconducerii muncitorești, ca și activitatea concretă pe care o desfășoară în cadrul activității de producție și răspundere în organele de stat, organizațiile de masă și obștești, la nivel local și central. „Cadrele de partid, comunistii — se subliniază în acest sens în Tezele pentru Congresul al XIV-lea — trebuie să acționeze pentru ridicarea la un nivel și mai înalt al activității organismelor statului, ale democrației muncitorești-revoluționare, răspundînd de activitatea lor atât în fața partidului, cât și în fața organismelor democratice din care fac parte. În felul acesta se asigură împlinirea dialectică a rolului conducător al partidului cu creșterea răspunderii și rolului organelor de stat, ale organismelor democratice.”

... Integrarea partidului în viața socială are implicații profunde și asupra procesului de democratizare continuă, tot mai amplă, a societății. Ea asigură participarea largă a oamenilor muncii, fără nici un fel de deosebiri, a poporului la conducerea directă a societății. În acest sens, în țara noastră a fost creat un sistem democratic, unic în felul său, de participare a clasei muncitoare, a celorlalte clase și categorii sociale, a întregului popor la conducerea vieții social-economice, sistem în care sînt organice integrate partidul, organele și organizațiile sale, totuși comunistii.

... Procesul făturii societății socialiste multilaterale dezvoltate în patria noastră validează întru totul principiul integrării organice a partidului, a organelor și organizațiilor sale în întreaga viață economico-socială, îmbogățindu-se permanent căile, formele și modalitățile de aplicare a acestuia, asigurîndu-se, astfel, aplicarea în practică a politicii interne și externe a partidului, înfăptuirea a noi și mărețe obiective în ampla operă de edificare a socializmului în România.

Iulian POPESCU

# Punerea în valoare a potențialului creator al masei

... Una din sarcinile de bază ale viitorului plan cincinal 1991-1995 o reprezintă perfecționarea organizației, modernizarea și dezvoltarea producției, în concordanță cu tendințele revoluției tehnico-științifice contemporane, activități de cercetare științifică și introducerea tehnicii noi fiind orientată prioritar în această direcție. Acea cum se subliniază în Tezele pentru Congresul al XIV-lea al P.C.R., „Dezvoltarea și modernizarea continuă a forțelor de producție au putut avea loc și ca urmare a lichidării concepției greșite, manifestate în perioada dinaintea Congresului al IX-lea, potrivit căreia nu trebuie dezvoltată cercetarea științifică proprie. Pe baza orientărilor Congresului al IX-lea a fost organizată o largă rețea de institute și unități de cercetare, știința devenind o adevărată o forță de producție și, totodată, un factor de prim ordin al progresului general al societății”. În concepția secretarului general al partidului, tovarășul Nicolae Ceaușescu, socializmul se construiește pe baza însușirii, valorificării și dezvoltării celor mai înaintate curenturi ale științei, sintetizării capacității de creație a poporului, de expresie a urșilor resurse de creativitate și sălășuiesc în masele de oameni ai muncii, în fiecare colectiv. Un rol important în dinamizarea acestor resurse îl au cercetarea, inventivitatea, aplicarea consecventă a programelor elaborate sub conducerea tovarășei academice doctore inginer Elena Ceaușescu, prim viceprim-ministru al guvernului, președintele Consiliului Național al Științei și Învățămîntului. La activitatea de creație științifică și tehnică participă însă, stimulați de Festivalul național „Cîntarea României”, numeroși oameni ai muncii, înregistrîndu-se, de pildă, în actuala ediție a festivalului circa 2.300.000 de creatori, din care 1.300.000 din întreprinderi și instituții, peste 428.000 pionieri și școlari etc.

... Propaganda tehnico-științifică și activitățile tehnico-aplicative li se acordă un spațiu tot mai larg și în cadrul programelor așezămîntului cultural. Sint tot mai frecvente acțiunile de popularizare a științei și tehnicii la care sînt invitați specialiști din producție sau cercetare. Simpoziunile tehnico-științifice, conferințele, expunerile, mesele-rotunde, saloanele și expozițiile de

... creație tehnică, galele de filme documentar-științifice, acțiunile de popularizare a cărții științifice și tehnice vizează în principal dezbaterea și însușirea sarcinilor de plan în profil teritorial, simularea participării largi a oamenilor muncii la realizarea planurilor de modernizare a producției și creșterea accentuată a productivității muncii.

... Există în țară, la cîntele de cultură și creație, o paletă largă de acțiuni de stimulare a creativității tehnico-științifice din care am menționat cîteva: „Dialogul creației tehnico-științifice”, „Știința, tehnica, progresul” (Vrancea), „Săptămîna muncii și creației tehnico-științifice” (Bals, Dragănești-Oni), ciclul de acțiuni „Revoluția tehnico-științifică — productivitate, calitate și eficiență” (Vaslui), „Invenția” (Iluși), „Omăgu muncii creatoare — Lauri '89” manifestare dedicată oamenilor muncii, cu rezultate deosebite în creația tehnico-științifică și artistică (Vileca), „Salonul cultural-științific”, cuprinzînd expoziții tematice ale inovatorilor și inventatorilor (Romania), „Cabinetele C.I.T.”, unde se

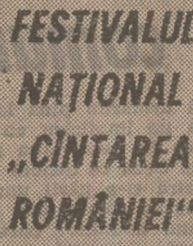
... dau consultații, se prezintă cărți și filme adecvate, se fac demonstrații practice, au loc seri ale specialiștilor etc. (Calărași și Oltenița), „Cum se naște o idee”, reprezentînd dialoguri ale tînrilor, cu muncitorii din creație, creații de autocolanaj (Cernavodă), mesocursurile de comunicări și referate privind popularizarea inovatorilor, invențiilor și aplicarea unor tehnologii noi de lucru (Oradea, Salonta, Beiuș), „Cabinetul de consultații tehnico-științifice” (Cluj-Napoca, Huedin ș.a.), „Ziua creației tehnico-științifice”, instituția sistematică la Cimpulung Muscel reprezintă o activitate care prilejuiește cunoașterea reciprocă și un schimb de opinii între diversele categorii de creatori și inovatori și inventatori. La crearea de cultură și creație din Tîrnăveni, județul Mureș, a fost amenajată o sală specială, cu vitrine, unde, prin rotație, unitățile economice prezintă mostre de bunuri materiale produse finite ca rezultate fîrte ale muncii sustinute de inventatori și inovatori. Concursul „Dialogul muncii și creației” este lansat în județul Prahova, avînd drept obiectiv, printre altele, stimularea creației tehnico-științifice, valorificarea rezultatelor obținute și a inițiativelor menite să sporească eficiența muncii.

... Acestor activități complexe li se adaugă cursurile de informare tehnică, pregătire tehnico-profesională, de creație tehnică, cunoașterea și experimentarea unor mijloace de producție, materii prime și materiale, cursuri cu caracter aplicativ (peste 3.300 frecvențe) de peste 108.400 cursanți) organizate de universitățile cultural-științifice în cadrul centrelor de cultură și creație, sau sub forma filialelor, în mediul productiv, în unități economice, care sînt un sprijin funcțional de susținere și complementare a altor modalități de formare a competențelor profesionale, de încurajare și afirmare a gândirii tehnico-științifice și economice. În scopul extinderii mișcării de invenții și inovatii, S-a acordat o orientare spre cercurile științifice și tehnico-aplicative în așezămîntele culturale (numărul lor se ridică la peste 2.100, cu circa 80.000 de membri), s-a realizat o colaborare mai strînsă cu unitățile economice, industriale sau agricole, cu filialele unor institute centrale de cercetare. Cercurile de dezbateri tehnico-știin-

... tifice, de creație științifică și tehnică, design-proiectare, informatică, invenții sînt integrate în ansamblul activităților organizate de centrele de cultură și creație alături de cercurile tehnico-aplicative, de electrofizică, de arhitectură, de construcții, de mașini, de desen tehnic etc., care conferă muncii culturale-educative o finalitate concretă, contribuind în egală măsură la perfecționarea profesională a oamenilor. Mai mult, punîndu-se în fața acestor cercuri sau cluburi de creație tehnico-științifică probleme importante de ordin tehnic, a căror rezolvare este, în genere, dificilă pentru cadrele de specialitate de la nivelul întreprinderii economice, se pot practica în unele locuri, ca de exemplu la Bacău — ca dezbateri colective a condus la rezolvarea unor probleme de o deosebită complexitate, Salile „tehnic-clubului” de la acestora instituții sînt dotate cu echipamente activități de creație tehnico-științifică și artistică (Vileca), „Salonul cultural-științific”, cuprinzînd expoziții tematice ale inovatorilor și inventatorilor (Romania), „Cabinetetele C.I.T.”, unde se

... Deși au fost obținute realizări importante în creația tehnico-științifică de masă, este nevoie ca aceste centre să întindă activitatea în direcția României, sprijinite de factori responsabili, să întreprindă mai multe acțiuni de popularizare a realizărilor în acest domeniu, pentru extinderea inițiativelor muncitorești, pentru creșterea activității inventatorilor și inovatorilor, antrenîndu-i în mai mare măsură misiunile inginerilor și tehnicienilor, specialiștii din întreprinderi și instituții. În localitățile mai mari, cu importanță culturală și economică, se pot extinde, la așezămîntele culturale, cu sprijinul nemijlocit al unităților economice în ce privește baza materială, „Casa inovatorului”, „Casa tehnicilor”, „Brevetotecu ș.a., care să cuprindă activități de creație tehnico-științifică și tehnice necesare pentru largă popularizare a realizărilor tehnico-științifice românești și mondiale. Acea cum s-a deșprins și din concluziile ultimei ediții a Festivalului național „Cîntarea României”, așezămîntele culturale pot și trebuie să organizeze în continuare, în perspectiva întîmpinării Congresului al XIV-lea al partidului, manifestări cu caracter științific și tehnico-aplicative, în cadrul cărora să se realizeze concursuri de invenții și inovatii, să se organizeze concursuri de creație tehnico-științifică și tehnică, vizite și demonstrații practice în unitățile cu cele mai bune rezultate obținute, mese-rotunde, simpoziuni, expoziții, documentații științifice și tehnico-aplicative, societăți științifice, concursuri ale muncitorilor, concursuri ale muncitorilor pentru antena în și mai mare măsură a masei la această activitate în domeniul creației tehnico-științifice și tehnice, să se organizeze concursuri de creație tehnico-științifică și tehnică, să se realizeze o colaborare mai strînsă cu unitățile economice, industriale sau agricole, cu filialele unor institute centrale de cercetare. Cercurile de dezbateri tehnico-știin-

... Cercurile de dezbateri tehnico-științifice, de creație tehnică, galele de filme documentar-științifice, acțiunile de popularizare a cărții științifice și tehnice vizează în principal dezbaterea și însușirea sarcinilor de plan în profil teritorial, simularea participării largi a oamenilor muncii la realizarea planurilor de modernizare a producției și creșterea accentuată a productivității muncii.



## La cinematograful „Studio” din Capitală va avea loc în ziua de 5 octombrie a.c.

### Gala filmului din Republica Democrată Germană





IN TELEGRAME ADRESATE TOVARASULUI NICOLAE CEAUSESCU

Oamenii muncii din agricultură raportează încheierea recoltării unor culturi și obținerea de producții mari la hectar

In telegrame adresate tovarasului NICOLAE CEAUSESCU, secretar general al Partidului Comunist Roman, presedintele Republicii Socialiste Romania, Comitetul Municipal Bucuresti al P.C.R. raporteaza ca Sectorul Agricol Ilfov a terminat recoltarea soiului, obtinand o productie medie de 6420 kg la hectar...

LA SOIA

- Sectorul Agricol Ilfov - 6 420 kg la hectar
Județul Arad - 6 180 kg la hectar
Județul Galați - 6 100 kg la hectar

LA CARTOFI DE TOAMNĂ

- Județul Mureș - 80 500 kg la hectar
Județul Ialomița - 80 300 kg la hectar
Județul Constanța - 77 600 kg la hectar
Județul Dimbovița - 76 800 kg la hectar
Județul Bacău - 76 150 kg la hectar
Județul Gorj - 76 000 kg la hectar

LA CEAPE

- Județul Timiș - 77 100 kg la hectar
Județul Arad - 65 480 kg la hectar
Județul Prahova - 61 150 kg la hectar

UNITAȚI CU PRODUCȚII MARI LA HECTAR

- La soia IN JUDEȚUL GIURGIU
IN JUDEȚUL MUREȘ
Cooperativa Agricolă de Producție Cristești-Mureșeni - 6 150 kg la hectar
La cartofi de toamnă IN JUDEȚUL DIMBOVIȚA
Cooperativa Agricolă de Producție Frasinu - 82 300 kg la hectar
La sfeclă de zahăr IN JUDEȚUL MUREȘ
Cooperativa Agricolă de Producție Cuel - 113 580 kg la hectar
Cooperativa Agricolă de Producție Balada - 110 300 kg la hectar
Cooperativa Agricolă de Producție Ludus - 105 880 kg la hectar

Comitetul Județean Buzău al P.C.R. raportează îndeplinirea planului la producția-marfă industrială pe 3 ani și 10 luni din actualul cincinal

Intr-o telegramă adresată tovarasului NICOLAE CEAUSESCU, secretar general al Partidului Comunist Roman, presedintele Republicii Socialiste Romania, Comitetul Județean Buzău al P.C.R. raportează ca oamenii muncii din județ au îndeplinit planul la producția-marfă industrială pe trei ani și zece luni din actualul cincinal la data de 2 octombrie...

La porumb în cultură neirigată IN JUDEȚUL BACĂU

- Unitatea Agroindustrială Bacău - 24 620 kg la hectar
Cooperativa Agricolă de Producție Săucești - 23 800 kg la hectar
Cooperativa Agricolă de Producție Negri - 23 080 kg la hectar

La struguri pentru vin IN JUDEȚUL BUZĂU

- Cooperativa Agricolă de Producție Pietroasele - 21 470 kg la hectar
Cooperativa Agricolă de Producție Râncu Sărat - 20 190 kg la hectar

La mere IN JUDEȚUL ARAD

- Stațiunea de Cercetare și Producție Pomologică Lipova - 42 180 kg la hectar

La prune IN JUDEȚUL ARGHEȘ

- Cooperativa Agricolă de Producție Bănești - 16 270 kg la hectar

La ardei gras IN JUDEȚUL ARAD

- Asociația Economică de Stat și Cooperativă Pecica - 86 950 kg la hectar

La ardei gogoșari IN JUDEȚUL ARAD

- Asociația Economică de Stat și Cooperativă Nădlac - 93 280 kg la hectar

La ceapă IN JUDEȚUL ARAD

- Cooperativa Agricolă de Producție Sintana - 87 670 kg la hectar

La porumb în cultură irigată IN JUDEȚUL BACĂU

- Cooperativa Agricolă de Producție Nicolae Bălcescu - 31 580 kg la hectar

La struguri de masă IN JUDEȚUL BUZĂU

- Cooperativa Agricolă de Producție Râncu Sărat - 25 480 kg la hectar

Cronica zilei

Ambasadorul Uniunii Sovietice la Bucuresti, E. M. Tsielnikov, a organizat marți, la sediul ambasadei, o conferință de presă. În cadrul căreia au fost prezentate probleme dezbătute la recenta plenară a C.C. al P.C.U.S. privind dezvoltarea economico-socială a țării și politica națională în etapa actuală.

Nu raportări de „metri cubi rentabili”, ci apartamente bune de locuit!

(Urmare din pag. 1) constructorii le subliniese că pot direct pe santier, evident printr-o creștere a manoperii și consumului de materiale, Planselele însă...

INFORMAȚII SPORTIVE

„Turul ciclist” al României

Etapa a 3-a a „Turului ciclist” al României, desfășurată ieri pe traseul municipiului Gheorgheni - Victor Ghioș-Dej - Piatra Neamț (120 km), a fost câștigată de românul Dumitru Răcășan...

FOTBAL

În cadrul etapei a 7-a a campionatului divizion A la fotbal, astăzi, de la ora 15, vor avea loc următoarele șapte meciuri: Victoria României, la 11 octombrie, la Copenhaga...

HANDBAL

Desfășurat în orașul nigerian Bauchi, campionatul mondial de handbal pentru echipe de junioare a fost câștigat de selecționata U.R.S.S., care a intrucut în finală cu scorul de 26-23 formația Coreei de Sud...

„RADIOGRAFIA” CULTURILOR AGRICOLE

Pe plan mondial s-au pus la punct până în prezent o serie de metode perfecționate de supraveghere minutoasă a „sănătății” culturilor agricole.

FURAJE AMELIORATE GENETIC

Una dintre direcțiile principale ale programului de promovare a progresului tehnico-stiințific, coordonat de Academia de Științe a R.P. Mongole, îl constituie dezvoltarea biotehnologiilor, informarea un recent buletin al agenției „Mongolpress”...

Tovarășului NICOLAE CEAUSESCU Secretar general al Partidului Comunist Român, Președintele Republicii Socialiste România. Doreș să vă adresez vii mulțumiri pentru felicitările și urările călduroase pe care ati binevoit să mi le adresați în numele Comitetului Central al Partidului Comunist Român...

KIM IR SEN Secretar general al Comitetului Central al Partidului Unicității din Coreea, Președintele Republicii Populare Democratice Coreene. Ce propuneri? - a fost următoarea întrebare.

Indicatorul de bază după care să se stabilească retribuția și alocările fizice realizate și nu ca din acum producția în metri cubi, și expresia lor valorică. În felul acesta s-ar schimba multe în raporturile dintre noi și constructorii.

Desigur, în afara indicatorului sint de luat în considerare și alte aspecte, între care ritmicitatea livrării de plase sudate și extinderea capacității la planșee și alte sortotipodimensiuni de prefabricate defectuale. Certe însă că anul acesta marile restanțe la planșee ale întreprinderii de Materiale de Construcții Doicești au condus la nerealizarea structurii a sute de apartamente pe santierul din județul Dimbovița...

La rândul său, tovarășa Eugenia Gidea, vicepreședinta consiliului popular județean, căreia i-am prezentat concluziile anchetei noastre, a dat asigurări că se vor lua măsuri de către consiliile populare municipale și județene pentru a se elimina situații de felul celui creat prin „specializarea” întreprinderii de materiale de construcții pe anumite tipuri de prefabricate, pentru ajutarea marilor susținători a constructorilor, paralel cu creșterea exigenței față de munca lor.

Programul constructorilor de locuințe nu este facultativ pentru nimeni. El constituie o componentă principală a politicii partidului nostru privind creșterea nivelului de trai al poporului, dezvoltarea și modernizarea tuturor localităților țării. Pentru înfăptuirea sa trebuie luate toate măsurile ce se impun, analizate cu simț de răspundere adevăratele cauze care au condus la întârzierea sa în unele județe, în vederea stabilirii unor programe de redresare realiste și eficiente, de înlăturare a restanțelor acumulate.

teatre Teatrul „Tândărică” (15 33 77, sala Victoria) - Bu-Ar - 15
cinema Un studio în căutarea unei vedete: CRIVITA (17 09 59) - 11; 13; 15; 17; 19; G. CRIVITA (17 09 59) - 11; 13; 15; 17; 19; C. CRIVITA (17 09 59) - 11; 13; 15; 17; 19; R.P. Chineză: „ZULEIE filmului din Buttery” (13 18 57); Madam Butterfly - 18; Teatrul de operă (13 63 48); Silvia - 18; Teatrul „Lucia Sturdza Bulandra” (sala Ștefan Măgureanu, 14 75 46); Seceratul familiei Poșkei - 18; (sala Grădina Coanei, 11 85 44); Dimineața pierdută - 18; Teatrul Forțe Mic (14 09 05); Barbatul și femeile - 18; Teatrul de comedie (15 64 60); Presul - 18; Teatrul „Notara” (15 31 03, sala Ștefan Măgureanu); Scapin - 18; Ansamblul artistic „Răspodă Română” (13 13 00); Piat românească, ritm strămoșesc - 18.30; Teatrul „De la Stan și Bran la... Muppets” - 15; 17; 19; De la literatură la film: PATRIA (17 12 35); 12; 13.30; 15; 17; 19; Oficiere fata - iubeste un băiat - SCALA (11 03 72) - 11; 13; 15; 17; 19; Program special pentru copii și tineret: DOINA (16 35 38) - 11; 13; 15; 17; 19; O farsă pentru escușor: DACIA (16 35 38) - 11; 13; 15; 17; 19; Omul de Bulești și Cavalerul De la Stan și Bran la... Muppets - 15; 17; 19

DIN ORIZONTURILE CUNOAȘTERII

AVIOANE NEPOLUANTE? Presa vest-germană a informat recent despre efectuarea, în cadrul societății „MBB”, a unor studii preliminare privind realizarea unui avion nepoluant, capabil să utilizeze drept carburant hidrogenul. Din reacția hidrogen plus oxigen rezultă apă, produs ne-dioxid prin excelență. Mai mult, puterea calorică a hidrogenului este mult mai mare, mai precis de trei ori, decât a kerosenului, astfel încât devine posibilă îmbunătățirea substanțială a raportului sarcină utilă - masă totală a avionului.

Totodată, se acționează pentru îndeplinirea integrală a sarcinilor pe acest an, punându-se astfel o bază trainică producției anului 1990, realizării și depășirii prevederilor planului cincinal.

MATERIAL IZOLANT NEINFAMABIL. Până nu de mult, în Malaya-

izolator. Obținut dintr-un amestec de cenușă din țărțe de orez și calcar, la care se adaugă apă, se încălzește, se agită și apoi, printr-o reacție hidrotermică, se formează cristale aciculare. În fine, materialului i se imprimă forma dorită cu ajutorul unei prese.

„RADIOGRAFIA” CULTURILOR AGRICOLE. Pe plan mondial s-au pus la punct până în prezent o serie de metode perfecționate de supraveghere minutoasă a „sănătății” culturilor agricole.

FURAJE AMELIORATE GENETIC. Una dintre direcțiile principale ale programului de promovare a progresului tehnico-stiințific, coordonat de Academia de Științe a R.P. Mongole, îl constituie dezvoltarea biotehnologiilor, informarea un recent buletin al agenției „Mongolpress”...

DIN ORIZONTURILE CUNOAȘTERII

„Progusul biotehnologiei prezintă o importanță deosebită pentru Mongolia, dată fiind existența unei bogate baze de materii prime de origine organică și de subproduse rămase în urma prelucrării lor agroindustriale”...

„Progusul biotehnologiei prezintă o importanță deosebită pentru Mongolia, dată fiind existența unei bogate baze de materii prime de origine organică și de subproduse rămase în urma prelucrării lor agroindustriale”...

„Progusul biotehnologiei prezintă o importanță deosebită pentru Mongolia, dată fiind existența unei bogate baze de materii prime de origine organică și de subproduse rămase în urma prelucrării lor agroindustriale”...



TEZELE PENTRU CONGRESUL AL XIV-LEA AL PARTIDULUI, ORIENTĂRI

FUNDAMENTALE ALE POLITICII EXTERNE A ROMÂNIEI SOCIALISTE

Criza datoriei externe: între practicile nocive ale presiunilor și cerința soluționării echitabile

Profundă și marile direcții de acțiune ale politicii externe a României socialiste...

marele capital folosesc situația în care se află țările în curs de dezvoltare...

progresul economic-social al acestora. Tarea noastră consideră...

Schimb de mesaje între tovarășul Nicolae Ceaușescu

și tovarășul Kim Ir Sen

PHENIAN 3 (Agerpres) — Din partea tovarășului Nicolae Ceaușescu, secretar general al Partidului Comunist Român...

Mulțumind cordial tovarășului Kim Ir Sen a rugat să se transmită tovarășului Nicolae Ceaușescu și tovarășei Elena Ceaușescu...

CU PRILEJUL CELEI DE-A 40-A ANIVERSĂRI

A PROCLAMĂRII R. P. CHINEZE

Cuvântarea secretarului general al C.C. al P.C. Chinez, Jiang Zemin

BEIJING 3 (Agerpres) — În cuvântarea rostită la mitingul prilejului de marcare a 40 de ani de la proclamarea Republicii Populare Chineze...

coordonator al planului de stat. pe menterarea proprietății de stat ca o componentă principală a dezvoltării diverselor sectoare economice...

PROPUNERILE ROMÂNIEI LA O. N. U.

— amplu și constructiv program de acțiune

Propuneri pentru îmbunătățirea radicală a sistemului internațional de credit și dobânzi

- Stabilirea unei dobânzi maxime, nefluante, de 4-5 la sută, la creditele acordate de F.M.I., B.I.R.D. și marile bănci...
La acordarea de noi credite, F.M.I. și B.I.R.D. să renunțe la ază-zisele programe de reajustare economică de tip colonialist și indeosebi la condițiile privind reprivatizarea unităților productive...

SESIUNEA O.N.U.

Dezbaterile din Adunarea Generală

NATIUNILE UNITE 3 (Agerpres) — Neagu Udrouiu transmite: În Adunarea Generală a O.N.U. au continuat dezbaterile de politică generală.

Primul-ministru al Noll Zealand, Geoffrey Palmer, a consacrat o mare parte a discursului său problemei apărării mediului înconjurător...
Referențiu la actuala situație internațională, complexă și contradictorie, ministrul de externe al R.P.S. Albaniei, Reis Malile, a exprimat hotărârea țării sale de a contribui la ameliorarea atmosferei politice...

Plenara C. C. al P. M. U. P.

VARSOVIA 3 (Agerpres) — La Varsovia s-au deschis, marți, lucrările plenarei C.C. al Partidului Muncitoresc Unit Polonez, care va examina probleme legate de pregătirea și desfășurarea celui de-al XI-lea Congres al P.M.U.P.

AGENTIILE DE PRESĂ - pe scurt

EXPOZITIE DE CARTE ROMÂNESCĂ. În orașul Plovidiv a avut loc vernisajul unei expoziții de carte academică românească...
INTEVEDERE VEST-GERMANO-FINLANDEZĂ. Președintele R. F. Germaniei, Richard von Weizsäcker, s-a întâlnit cu președintele finlandez, Mauno Koivisto...

ORIENTUL MIJLOCIU

În sprințul convocării unei conferințe de pace în zonă Contacte politico-diplomatice

TOKIO 3 (Agerpres) — Președintele Comitetului Executiv al O.E.P., Yasser Arafat, care efectuează o vizită în Japonia, a avut o convorbire cu premierul japonez, Toshiki Kaifu...
WASHINGTON 3 (Agerpres) — Președintele Statelor Unite, George Bush, s-a întâlnit, la Casa Albă, cu președintele Egiptului, Hosni Mubarak...

DIN PRESA STRĂINĂ

În R. P. Ungară se constituie Partidul Marxist-Leninist al Muncitorilor

BUDAPESTA 3 (Agerpres) — Ziarul „Magyar Nemzet”, care aparține la Budapesta, a publicat un comunicat potrivit căruia crearea unui nou partid în R. P. Ungară...
Președintele Partidului Comunistilor din Ungaria, aflat în curs de organizare, a ținut o ședință în care a analizat evenimentele din ultimele săptămâni...

CONGRESUL NATIONAL AL CONSILIULUI AUSTRALIAN AL SINDICATILOR

ACORD. Un nou program de cooperare culturală și științifică a fost semnat la Baghdad, de miniștrii de resort din Irak și Senegal...

SENTINTE

Tribunalul suprem al S.U.A. a ratificat sentințele pronunțate împotriva a opt conducători de organizații mafioase implicate într-un lung șir de acțiuni ilegale...

CREȘTEREA CRIMINALITĂȚII ÎN JAPONIA

Într-un document publicat de Ministerul Japoniei al Justiției referitor la situația criminalității în 1988 se relevă că, în Japonia, numărul actelor criminale a crescut cu 74.000 în comparație cu 1987...

COALITIE

La trei săptămâni după alegerile generale desfășurate la 11 septembrie, partidele „Hoyve” (conservator), „Senterpartij” (de centru) și „Crestin-Popular” din Norvegia au anunțat că au ajuns la un acord...

UN PLAN DE COLABORARE ÎN ZONA ANDINĂ

pentru dezvoltarea agriculturii și zootehniei din economiile naționale ale țărilor din regiune, a fost aprobat de miniștrii agriculturii din Bolivia, Columbia, Ecuador, Peru și Venezuela...

ERUPȚIE VULCANICĂ

Dună o scurtă perioadă de calmie. Etna — cel mai mare dintre vulcanii activi din Europa — a reintrat în erupție...