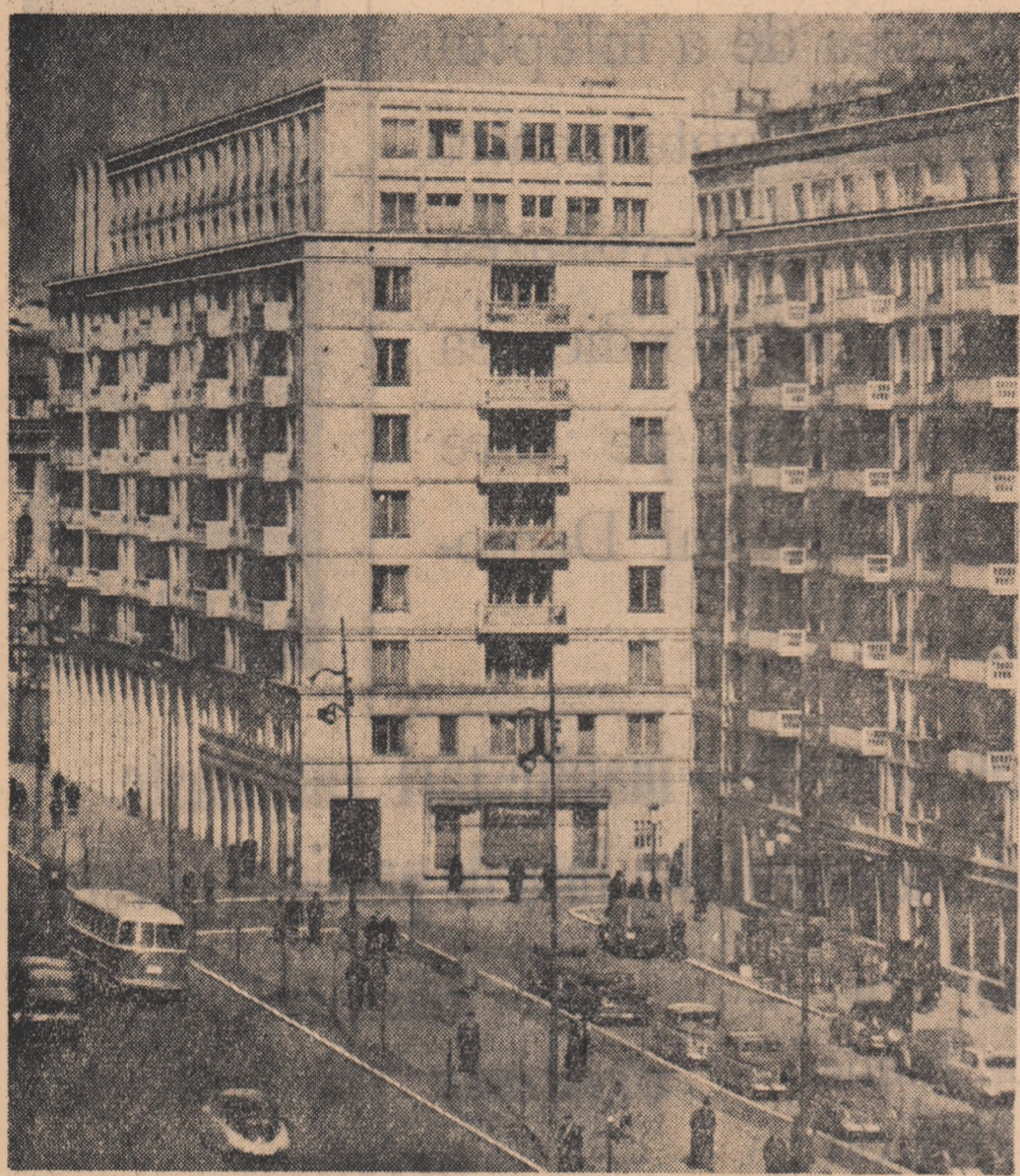




„Acțiunea de construire a locuințelor va continua să ocupe un loc de frunte în preocupările statului care va investi în acest scop circa 13 miliarde lei. Până în 1965 se vor da în folosință oamenilor muncii 300.000 de apartamente, construite din fondurile statului...”

(Din Manifestul Consiliului Central al Frontului Democratiei Populare).

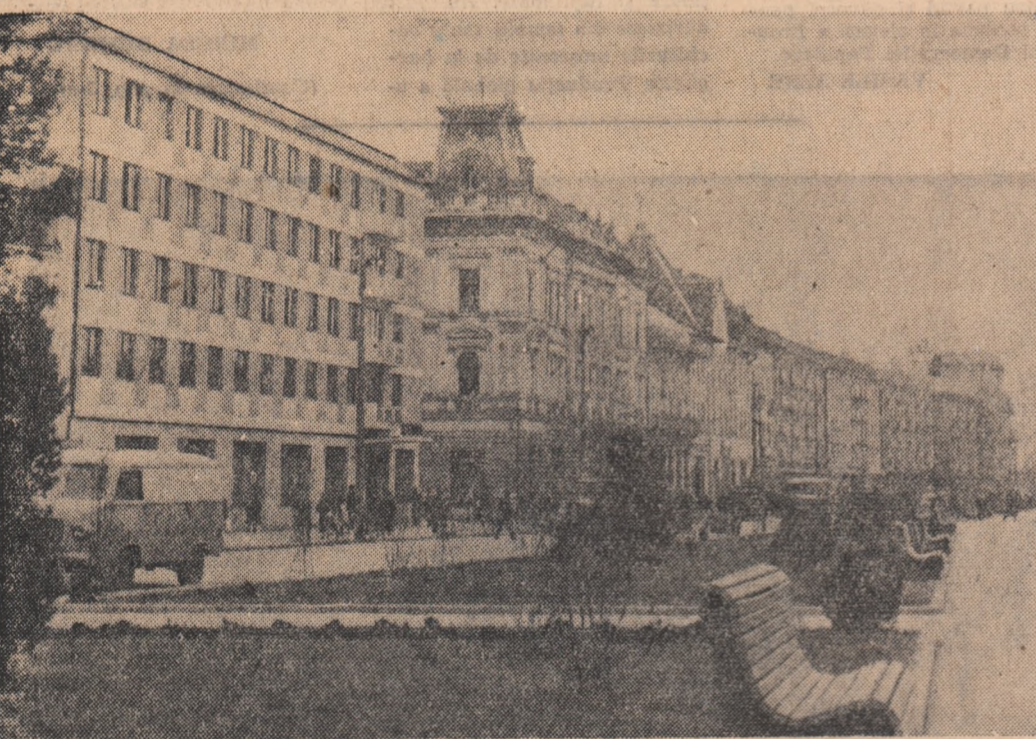
# LOCUINȚE PENTRU OAMENII MUNCII



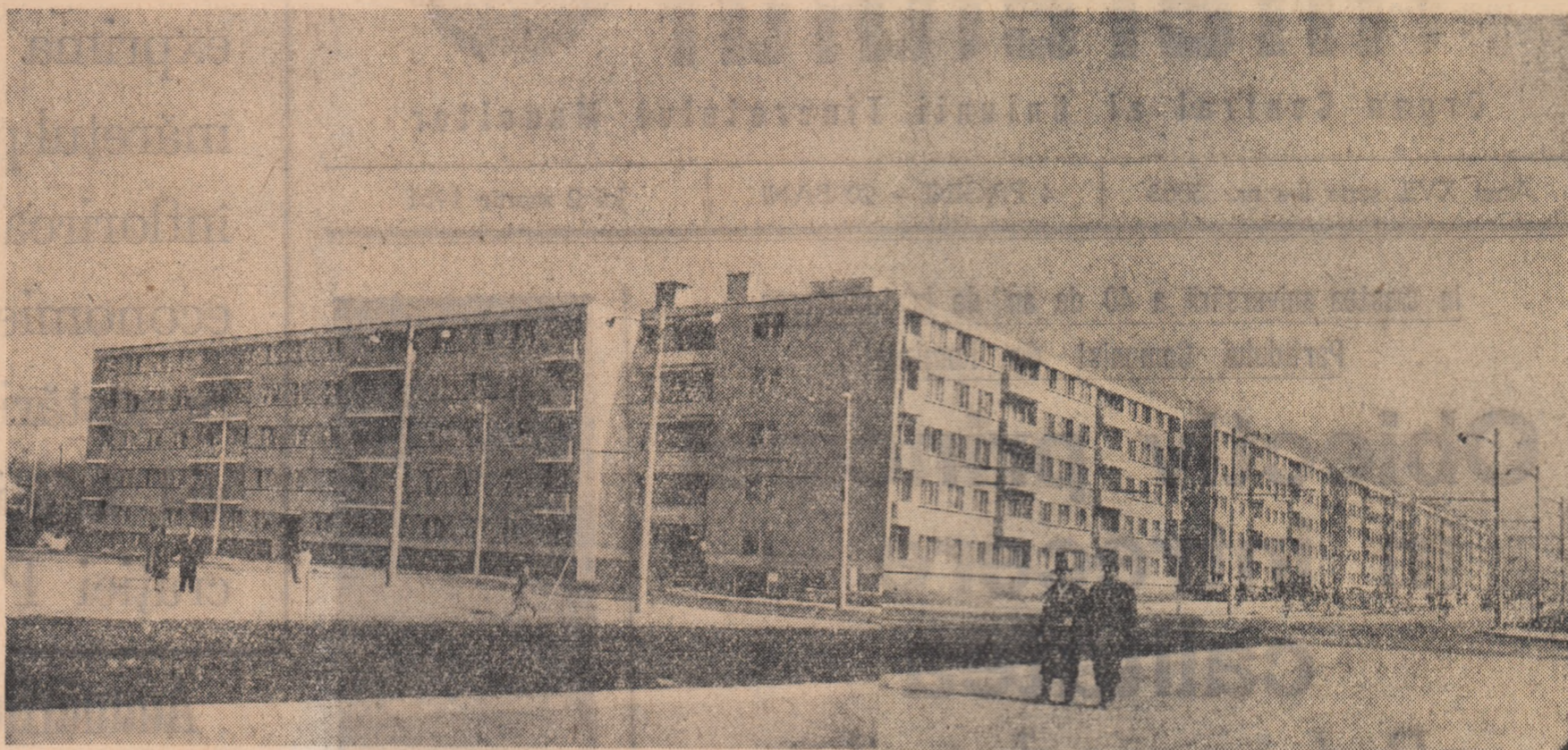
**BUCUREȘTI.** Capitala patriei noastre întinereste din zi în zi. Constructorii înalță sau coboară aproape zilnic schele uriașe. În locul vechilor maidane, al periferiilor, s-au ridicat cartiere moderne: Floreasca, Ferentari, Bucureștii-Noi, sint adevărate orașe. Noile magistrale: Calea Griviței, Nord-Sud, ne vorbesc despre perspectivele minunate ale Bucureștilui.



**TIMIȘOARA.** În anii regimului democrat-popular acest oraș cunoaște o largă dezvoltare economică, culturală. Mii de oameni ai muncii din acest oraș locuiesc acum în blocuri noi construite aici în ultimii ani.



**TG. MUREȘ.** Orașul pare acum un adevărat șantier. În centru ca și în cartierele muncitorești ale orașului se construiește intens. De la o zi la alta, orașul pare de nerecunoscut: se modernizează, întinereste.



**CONSTANȚA.** Odată cu construcțiile de pe litoral, bătrânul oraș de pe malul mării cunoaște un peisaj nou: blocuri moderne, cu sute de apartamente, stau la dispoziția oamenilor muncii.

## CONSTRUIM

**C**onstruim. În fiecare colț al țării cuvântul acesta este rostît cu mîndrie. Construim case, uzine, orașe întregi: Lucăcești, Onești, Victoria, Urziceni sint nume noi pe harta patriei. Înălțarea orașelor țării se schimbă pe zi ce trece.

Din albumul imens al construcțiilor noastre, am ales de astă dată cîteva imagini fotografice înfățișînd casele care se construiesc astăzi pentru oamenii muncii. Sint doar frînturi din ceea ce s-a construit în anii puterii populare.

Privind imaginile din această pagină nu se poate să nu te gîndești la graua și trista meșteșugărie pe care ne-a lăsat-o burghezia și moșierimea. În România burgheză-moșierească, marea masă a muncitorilor și țărănilor locuiau într-o mizerie cumplită. Acest lucru era măturat pînă și de unele publicații burgheze ale vremii. Ziarul burghez „Argus” scria într-un număr din 1927: „Muncitorii trăiesc în case scunde și pline de igrășii, fără aer și fără soare, peșniere de tot felul de boli”. Iar ziarul burghez „Dimineața” descria astfel în 1936 cartierul Floreasca din București: „Floreasca nu e un cartier, ci o imensă groapă veșnic inundată, mustind de gunoarie și molime... Cele mai multe dintre „casele” de aici amintesc de așezările triburilor africane: în ceea ce privește condițiile de locuit din mediul rural, în „Enciclopedia României” din 1943 se recunoștea că: „din 3.078.820 de locuințe rurale, 1.000.000 sint case de pămînt iar 100.000 bordeie (adică îngropate în pămînt). Din cele 3.000.000 de locuințe 600.000 au simple bucăți de geam fixate în pereți iar 800.000 sint acoperite cu trestie sau paie...”

În anii construcției socialiste, locul încăperilor igrășioase, mizeră, fără lumină îl iau clădirile frumoase, luminoase, construite pentru oamenii muncii. Între 1956-1960 s-au construit din fondurile statului aproape 100.000 apartamente în orașe și centre muncitorești. Numai în perioada 1956-1959 s-au construit în mediul rural peste 330.000 case. Și dacă în anul 1938, plata pentru chirie reprezenta mai bine de o treime din salariul mediu al unui muncitor sau funcționar, astăzi ea reprezintă numai circa 3 la sută din salariu. Țara noastră se numără în prezent printre țările cu cel mai scăzut nivel al chiriilor (comparați: conform statisticilor oficiale, în Franța, Italia, Germania occidentală, chiriile reprezintă aproape 25 la sută din salariul mediu al muncitorilor).

Tot ceea ce am realizat în domeniul construcției de locuințe, în domeniul îmbunătățirii radicale a condițiilor de locuit pentru oamenii muncii constituie doar un început.

Pînă în 1965 se vor da în folosință oamenilor muncii încă 300.000 apartamente construite din fondurile statului — adică de peste trei ori mai mult față de ultimii șase ani — de o calitate mai bună și cu un grad mai înalt de confort. În anul 1955 vom ajunge să construim 65.000-70.000 apartamente — altă cifră construită în întreaga perioadă 1954-1959. Pînă în 1970 vom ajunge la un volum de construcții anual de 100.000-120.000 apartamente, adică echivalent cu trei orașe de mărimea Clujului. În următorii 15 ani, problema locuințelor va fi în linii generale rezolvată în țara noastră. Odată cu locuințele ce se vor construi se va amenaja o vastă rețea de magazine de unități de alimentație publică, de cluburi social-culturale, parcuri și grădini: se vor realiza importante lucrări, edificare, de transport, iluminat public.

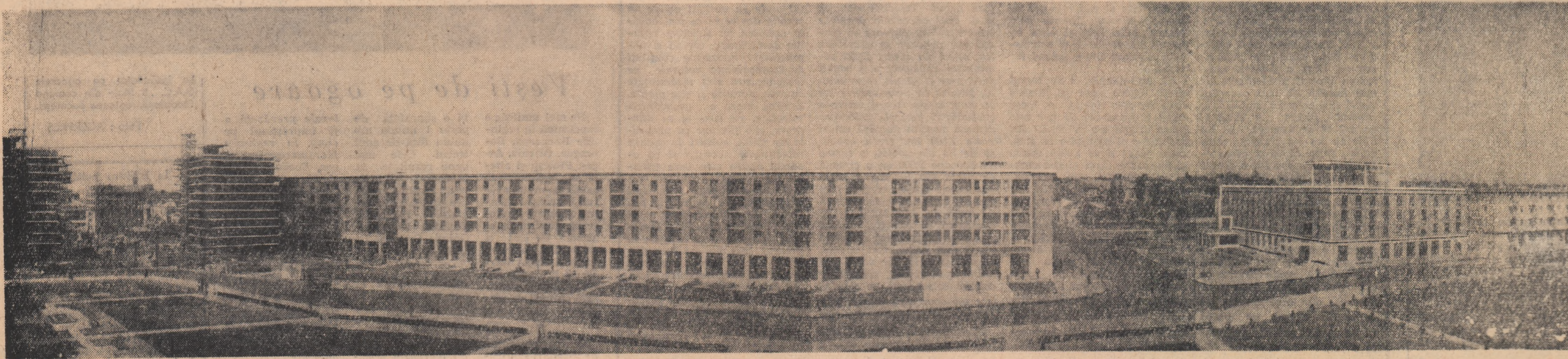
Pentru toate aceste perspective minunate, pentru politica înțeleaptă a partidului, politica fericii și bunăstării poporului, oamenii muncii vor da din toată inima votul lor candidaților F.D.P.



**ONEȘTI.** Oraș nou pe harta patriei. Aici s-a creat o industrie nouă, puternică, iar pentru locuitorii săi condiții optime de viață.



**CRAIOVA.** În anii puterii populare au fost construite și aci numeroase locuințe pentru oamenii muncii.



**GALAȚI.** Urgiile războiului aulăsat urme adînci în acest oraș. Astăzi însă el a devenit de nerecunoscut: construcții impresionante s-au ridicat ca peste noapte în locul vechilor cocioabe, al dușenelor negustorești. Gălățenii se mîndresc pe bună dreptate cu orașul lor, care cunoaște de abia acum adevărate tinerețe.



