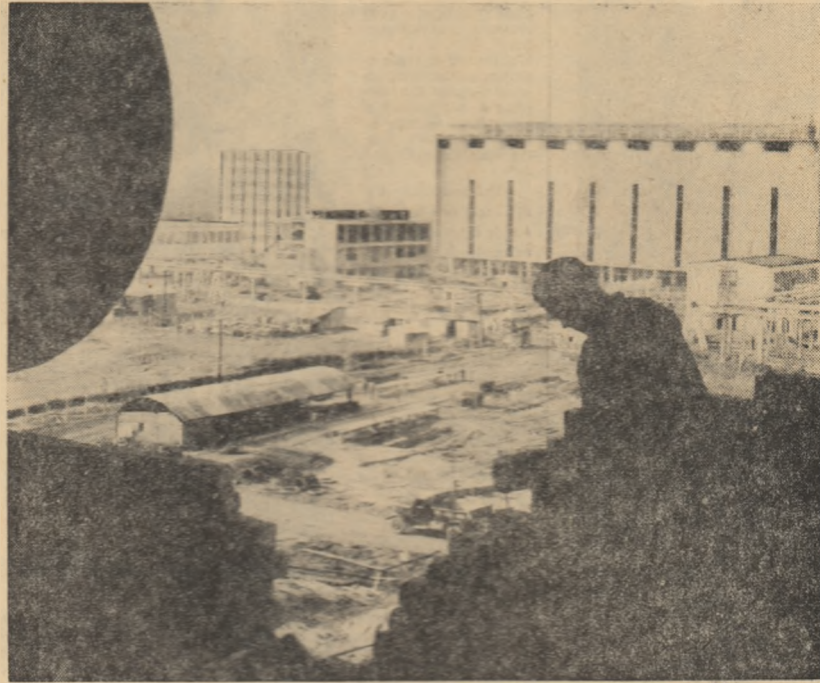


ANGAJAMENTUL SOCIALIST - CUVINT DE ONORARE

IN-
DE-
PLI-
NIT



Pe șantierea Uzinei de aluminiu din Oradea

Foto: AGERPRES

Treptele calității „EXTRA“

Colectivul cunoscut al fabricii de produse textile „Partizanul roșu” din Brașov și-a îndeplinit angajamentele anuale în luna iulie.

În luna iulie, în întregul an, s-a realizat o economie suplimentară prin reducerea prețului de cost și sporirea productivității muncii cu 8 la sută.

— **SUCEAVA** (de la corespondentul nostru). — Cu 44 zile înainte de termen, colectivul Fabricii „Sinteza” din Oradea, a raportat îndeplinirea planului anual de producție. Eforturile muncitorilor de aici, eficiența metodelor de muncă se concretizează în produse chimice peste plan, în valoare de 7 milioane lei, 873 000 lei beneficii, 1 114 000 lei economii suplimentare prin reducerea prețului de cost și sporirea productivității muncii cu 8 la sută.

— **CONSTANȚA**. — În regiunea Dobrogea au îndeplinit până în prezent planul anual de producție 10 întreprinderi. Colectivul întreprinderii metalurgice „Energia” din Constanța, spre exemplu, a realizat peste planul anual diverse construcții metalice și de tâmplărie, articole tehnice din cauciuc și alte produse în valoare de aproape 8 milioane lei.

(Agerpres)

Pe
11
luni

Maistrul Drăbec Alexandru, de la Tehnoria-Ciul, se preocupă îndeaproape de ridicarea calității tinerilor de la secția a II-a. Iată-l dând îndrumări tinerului strungar Comanici Pavel privind reglarea mașinii de cusut

Foto: O. PLECAN

— **PLOIEȘTI** (de la corespondentul nostru). — Ieri, 40 de întreprinderi industriale din regiunea Ploiești, au raportat îndeplinirea planului pe 11 luni. În întregul an, colectivul acestor întreprinderi au realizat succese remarcabile în ce privește creșterea producției și productivității muncii, reducerea prețului de cost al produselor și obținerea unor beneficii suplimentare peste prevederile de plan. Un loc de seamă îl ocupă Uzina „Victoria” Ploiești, care în această perioadă a produs 33 000 anvelope pentru tractoare și alte mașini agricole peste plan, realizând totodată o creștere a productivității muncii de 4,3 la sută mai mare. 5 milioane lei economii suplimentare la preț de cost și 15 800 000 lei beneficii peste plan. Succese deosebite au mai obținut și Rafinaria Ploiești, Uzina mecanică Poiana Cimpina, Steaua electrică-Fieni, Uzina mecanică Buzău, Fabrica de birte Buzău. Întreprinderile de caraj și perforat, I.R.C.R., Ferrometal Ploiești și altele.

— **TG. MUREȘ** (de la corespondentul nostru). — La 20 noiembrie, colectivul Fabricii de mobilă „23 August” din Tg. Mureș și-a îndeplinit planul producției globale pe 11 luni.

Înlăturării golurilor în producție. Existând o diversitate foarte mare de articole, se întâmplă să lipsească o anumită materie primă. Șefii de secție, maistrii, au organizat de așa manieră lucrul și au prevăzut fiecare amănunt, înlocuind, cînd era cazul, un articol cu altul încă n-a existat nici un fel de gol de producție. Pentru a asigura sectorului nostru de teșitorie lină necesară producției semestriale II, cu mult înainte de începerea lui s-a lucrat la maximul de capacitate, asigurându-se lucrul în flux continuu. Au existat desigur și măsuri de ordin tehnic. Atenție deosebită s-a acordat la sortatul, spălătul și uscătul lînii în sensul sporirii capacității utilajelor.

— **ÎN CEA CE PRIVEȘTE CALITATEA, CE NE PUTEȚI SPUNE?**
Prin cifra de plan nu s-a indicat că 93 la sută din producția fabricii să fie de calitate „extra”. Noi ne-am propus la începutul anului și acest lucru este trecut în angajament — să depășim această cifră cu 0,5 la sută. Muncitorii fabricii, personalul tehnic-îngineresc, întregul colectiv a manifestat o așa de mare răspundere și preocupare pentru acest principal obiectiv al întreprinderii socialiste încît depășirea este nu de 0,5 la sută, ci de 2,3 la sută. S-au luat măsuri pe fiecare fază de



Foto: O. PLECAN

„A” + „A” = ... RESTANȚE

În anul universitar trecut a pierdut patru examene. Nu reușea să treacă cu nici un chip. Pe Scleră l-au scuturat în anul III mecanică al Institutului tehnologic din Galați, un succesor al acestuia nu l-au îngrijorat însă prea mult. Poate fiindcă nu i-a plăcut prea mult pentru prima dată. Colegii preocupati de succesul lui Scleră nu mai erau decât doi: el însuși și un alt coleg. De fiecare dată el a găsit motive obiective, ominozitate și altele.

Cu cîteva zile în urmă, procedînd la o analiză a activității pe care au desfășurat-o în anul trecut, amintim din anul III mecanică au cerut din nou colegii lor să explice de ce a obținut rezultate slabe la învățătură.

— La Mecanică, s-a înfuriat profesorul. Asta-i!... Putea să mă treacă. E-adevărat, n-am găsit despre oscilația elastică, dar în rest... cîtism. La Rezistență, aici trebuie să recunoașc. Am avut ghinion... Mi-a căzut un bileț la care nu mă așteptam... La Toleranțe... am fost în mină proastă. Cîtism toată materia... Un capitol-două mi-au scăpat. Am tras două bilete și, culmea, amindouă s-au nimerit să fie toc-

Biblioteca Centrală Regională Hunedoara-Deva

Proletari din toate țările, uniți-vă!

Scînteia tineretului

Organ Central al Uniunii Tineretului Muncitor

Anul XX, Seria II Nr. 4827 4 PAGINI — 20 BANI Duminică 22 noiembrie 1964

Pregătiri pentru iarnă la căminele culturale

(De la corespondentul nostru). — În satele regiunii Maramureș au loc în aceste zile pregătiri în vederea organizării și desfășurării în condiții bune a activităților culturale-educative din timpul iernii. Membrii ai comitetelor regionale și raionale pentru cultură și artă, constituiți în brigăzi, dau îndrumări căminele culturale pentru alcătuirea unor bogate programe.

Au fost luate măsuri pentru selecționarea și încadrarea caselor raionale de cultură, a căminele culturale și a bibliotecilor cu cadre bine pregătite, cu o bogată experiență în munca culturală de masă. În raioanele Sighet, Lăpuș și în satele aparținînd de orașul Baia Mare, s-au reorganizat comitetul de conducere al căminele culturale și s-au stabilit instructorii formatorilor artistice.

Au fost electuate sondaje în zădărnici activități în funcție de aceste propuneri, ca mijelele pentru cultură și artă, casele raionale de cultură, precum și căminele culturale, au întocmit programul activităților ce urmează a fi organizate în

iarnă. Rețeaua bibliotecilor din regiune s-a extins în acest an cu încă 20.

Prin măsurile luate de întreprinderea cinematografică regională de stat, rețeaua cinematografulor sătești s-a extins în alte 25 de sate cum sînt Bicoz, Gârja de Jos, Bîrzoa, raionul Căhal Silvaniei, Secod și Păltu, raionul Satu-Mare, Desești, Oncești, raionul Sighet și altele. Pînă la sfîrșitul anului vor mai fi inaugurate alte 75 cinematografe, numărul lor ajungînd la 230. Raioanele Sighet, Vișeu și Carei sînt complet echipate.

Expuneri pentru tineret

GALAȚI (de la corespondentul nostru). Din inițiativa Comitetului regional U.T.M. Galați, peste 2 200 de tineri din școlile medii, studenți și muncitori s-au întîlnit cu academicianul Eugen Macovschi, profesor universitar, scriitorul Mihail Novicov și conferențierul universitar Tamara Dobrin. La întîlnire au avut loc cu cei aproape 500 de tineri constructori ai Combinatului Siderurgic din Galați, caspetii le-au vorbit tinerilor despre „Prestigiul științei românești peste hotare”, „Comportarea tineretului în muncă și viață”, „Condițiile grele de muncă ale tineretului în trecut” și „Viața fericită a tinerii generații a zilelor noastre”. La întîlnire au avut loc la cele 2 institute de învățămînt superior din orașul de la Dunăre — Institutul politehnic și Institutul pedagogic de 3 ani — peste 1 100 de studenți au ascultat cu interes expunerile „Pregătirea multilaterală a intelectualului”, susținută de prof. univ. M. Novicov, despre „Răspunderea studentului în societate” și „Pregătirea viitorilor ingineri” făcută de conf. univ. T. Dobrin și expunerile „Prestigiul științei românești peste hotare” ținută de acad. E. Macovschi. O asemenea întîlnire a mai avut loc cu peste 600 de elevi din clasele a XI-a din școlile medii ale orașului Galați.

La școala producției agricole

În regiunea Argeș, celor 42 830 de absolvenți ai anului I și II li se adaugă anul acesta încă 8 500 de absolvenți înscriși în cercurile de învățămînt agrozootehnic. Asigurarea unei destăvurări a învățămîntului agrozootehnic în primii ani a avut ca urmare directă obținerea unor producții mari de grâu și porumb la hectar ceea ce a dus la întărirea economiei a tuturor gospodăriilor colective din regiune.

Pregătirea unor condiții corespunzătoare pentru acest an de învățămînt a consiliului, deci, pentru noi o preocupare dintre cele mai importante. Toate manualele sosite de la Consiliul superior al agriculturii au ajuns în mod operativ la toate gospodăriile colective, iar în cercurile care au fost deschise, cărțile au fost deja repartizate cursanților odată cu rechizițele. Pe lângă broșurile primite încă din vară, va fi editată în plan regional o broșură care să vină în ajutorul lectorilor prin ilustrarea unor lecții cu exemple din gospodăriile regiunii. La cele 7 institute tipărite anul trecut, vor apare încă 5 institute noi în cîte 5 000 de exemplare: „Cultura grăului în regiunea Argeș”, „Folosirea amendamentelor pe solurile podzolice”, „Sistemul agropomicol în regiunea Argeș” și altele. Ne propunem ca în viitorul apropiat să scriem 3 broșuri pe problemele muncii în sectorul zootehnic („Creșterea și îngrijirea porcilor”, „Folosirea rațională a bazei lurajere” etc.).

Cu materialul didactic (planșe, mularje, aparate, mostre)

ION VIȘOIU
vicepreședinte al Consiliului agricol regional Argeș

(Continuare în pag. a III-a)

TELEGRAMĂ

Excelenței Sale GHEORGHE GHEORGHIU-DEJ, Președintele Consiliului de Stat al R. P. Romînie

Apreciez profund amabilul dv. mesaj de felicitare cu ocazia alegerii mele în funcția de președinte al Statelor Unite. Împărtășesc împreună cu dv. speranța că relațiile dintre cele două țări ale noastre, bazate pe cooperare pașnică, vor continua să se dezvolte în mod favorabil.

Al dv. sincer
LYNDON B. JOHNSON,
Președintele Statelor Unite ale Americii

NICOLAE ARSENE

Studioul Conservatorului bucureștean

- Opere în premieră pe țară
- Ciclu de audiții comentate
- Introducere în muzica contemporană

Consemnăm, în urmă cu un an, un eveniment deosebit în viața primului institut de învățământ superior muzical al țării: înființarea Studioului Conservatorului bucureștean, menit a fi un „laborator de creație” al studenților-muzicieni.

În decursul unui singur an universitar, Studioul a devenit însă nu numai o „scenă de practică” în care studenții aplică cunoștințele învățate la cursuri, ci o reală instituție artistică în care a fost susținută o vastă stagiu muzicală cuprinzând spectacole de operă, recitaluri vocal-instrumentale, concerte simfonice.

Recentele festivități ale Centenarului institutelor de artă au demonstrat din plin rolul cu totul deosebit al Studioului în formarea studenților Conservatorului, locul pe care noua instituție muzicală îl are în viața artistică a țării.

În noul an universitar, studioul își propune să continue în același ritm activitățile sale, organizând o largă suită de activități menite să ducă la popularizarea valorilor artei muzicale în rândurile marelui public. Manifestările la care își vor da contribuția profesorii și studenții Conservatorului vor avea loc cotidian, fiecare gen de spectacol acționând într-o anumită zi a săptămânii.

Serile de luni și sâmbătă vor fi astfel închinată teatrului liric. În afară de „Orfeu”, „Sliujnica stăpînată”, „Faust”, „O noapte furtunoasă”, madrigalul dramatizat „Tancred și Clorinda”, „Căsătoria secretă” — montate anul trecut și intrate în repertoriul curent al Studioului — studenții mai pregătesc în prezent o serie de opere, dintre care unele în premieră pe țară: „Didona și Eneas”, „Traviata”, „Cossî fan tutti” și „Werther”.

În cursul serilor de marți vor avea loc o serie de audiții a unor mari capodopere artistice „prejurate” de o succintă analiză muzicologică. În ultimele două săptămâni au putut fi astfel ascultate marile oratorii ale lui Bach: „Johannes-Passion” și „Matthäus Passion”. Printre audițiile programate în citirile lunii amintim: „Stockhausen”, opera „Moise și Aaron” de A. Schönberg, ultimele cvariete de Beethoven, un eseu muzical pe tema: „Muzica nopții”.

În zilele de miercuri și joi în sala Studioului are loc o suită de concerte simfonice susținute tot de formațiile Conservatorului în cadrul Universității de cultură muzicală pentru studenții ai Universității populare.

Remarcabilă se anunța tematica anuală II al Universității muzicale studențești. Cele 11 teme de audiții (printre ele a-

mintim „Evoluția limbajului muzical pînă în pragul secolului XX”, „Impresionismul”, „Expresionismul”, „Dodecafonism”, „Alteza ritmică — noi surse sonore: muzica concretă și electronică”, „Revoluția socialistă și muzica”, „Muzica românească în contextul muzicii universale”, „Probleme spirituale ale omului contemporan oglindite în muzica secolului XX”) vor permite auditorilor o înțelegere complexă, profundă, a muzicii contemporane.

Săptămînal, în fiecare sineri, ca acea loc în sala Dalles, o vastă gamă de recitaluri instrumentale, la care își cor da contribuția cei mai buni studenți ai claselor Facultății de Canto și Instrumente, precum și o serie de recitaluri de coregrafie organizate cu sprijinul Școlii medii de coregrafie și al tinerilor baletrini ai Teatrului de Operă și Balet.

În sfîrșit, în această scurtă trecere în revistă a manifestărilor organizate de Studioul Conservatorului bucureștean trebuie să mai amintim faptul că în prezent, reputați compozitori — profesori ai Conservatorului — precum și studenții clasei de compoziție lucrează la o serie de lucrări speciale pentru a fi interpretate în cadrul Studioului.

IOSIF SAVA



La una din camerele pentru copii ale blocului 11 din Șoseaua Giurgiului se vizionează un basm

Foto: AGERPRES

• CALEIDOSCOP • CALEIDOSCOP •

Țelină în loc de lauri

De ce și spune că la sărbătorirea unui campion s-ar pune pe capul acestuia în loc de o coroană de lauri, una din frunze de țelină? Absurd, nu?

Și totuși în Grecia antică, patria Jocurilor Olimpice, capul învingătorilor în întreceri era încomnat cu o coroană de țelină. Pătrunjelul, nepusit din bucătăria modernă, era simbolul durerii și, în semn de doliu, elenii din antichitate își puneau pe cap coroane de pătrunjel.

Mărul, folosit acum ca condiment pentru ciorbe și mâncăruri, era considerat în antichitate o plantă decorativă. Cu lire de măr se împodobeau buchelele de flori, iar mărul mărunt era comparat cu cel al mărșăvirei — „regina Lorilor”.

Tunel vegetal

De o parte și de alta a soarelui dintre Bekrad și Sobotia străjuiesc copaci bătrîni de diferite specii. O porțiune a soarelui prezintă o curiozitate — două bătrîni care cresc pe ambele margini și-au u-

nit ramurile formînd un tunel verde.

Acest tunel neobișnuit, pe sub care se deslășoară o intensă circulație, oferă în timpul verii mulți răcoare, iar pe timp de ploaie drumul este complet uscat.

Tunelul are o lungime de 5 km și este unic în Iugoslavia.

Cel mai vechi text de reclamă

În cadrul săpăturilor efectuate la Memphis, în Egipt, s-a descoperit cel mai vechi text de reclamă cunoscut pînă acum. Cădată că acest text, care datează de 25 de secole, face reclamă unei afaceri caun dubioasă. Iată ce spune el: „Eu, Rino din Creta, din cetatea de la Memfis, mă recomand viz”.

Narcoza și transportul peștilor

Într-o regiune din Egipt, unde se pescuiește peștii, se folosește un mijloc de transport era încă foarte primitiv, dar foarte eficient. Peștii sunt legați de capetele a două fune și sunt împinși în apă cu ajutorul unor bănci de lemn.

Interesante experiențe

Recent, la Chicago s-a făcut o experiență interesantă. Pe ecranul unui cinematograful s-a proiectat un film special pentru mamuța. S-a dovedit că mamuțele privesc cu mult interes filmele despre animale și mai ales despre mamute. Dar toate mamuțele, fără excepție, au părăsit sala tipic în momentul în care a apărut pe ecran un șarpe — cel mai mare duman al lumii.

Rîndunele „tate drumul”

Un stol de rîndunele care se îndreaptă spre regiunile calde ale Mediteranei au trecut recent prin tunelul Gran San Bernardo, în-

Săptămîna viitoare pe ecrane

„Hamlet”

Celebra dramă a lui Shakespeare, „Hamlet”, a căpătît în studioul „Mosfilm” o nouă versiune cinematografică.

Scenariul și regia aparțin cunoscutului regizor Grigori Kozintsev (care a mai semnal și alte filme apărute pe ecranele noastre, printre care „Don Quixote”).

Rolul prințului Dane-marcel este interpretat de Innokent Smoktunovskî pe care spectatorii noștri l-au admirat și în filmele „Nouă zile dintr-un an”, „Scrisoare neexpediată”, „Prima zi”.

Pe Anastasia Vertinskaja, interpreta rolului Ofelei, am cunoscut-o în filmele „Pinse” și „Omul ambliu”.

Studioul cehoslovac prezintă un film realizat cu copiii „Ioana în atac”.



Regia filmului aparține lui Iosif Pinkova care a mai realizat și filmul „Vacanță cu Minka”. Rolurile copilor sunt interpretate de Eva Jarkova, Vladimír Vidlicka și J. Kudela.

„Ioana în atac”

Studioul cehoslovac prezintă un film realizat cu copiii „Ioana în atac”.

Regia este semnată de Vilen Azarov, care a mai realizat filmul „Casa suptăscrilor”. Generalul este bogat în nume cunoscute dintre care cităm pe: Mark Bernes, Z. Fedorova, L. Siminova.

„S-a întimplat la miliție”

Actorul Vsevolod Sanayev — pe care ultimă dată l-am admirat în rolul marinarului răgăsit din filmul „Telegedia optimistă” — reapare pe ecranele noastre în rolul principal al filmului „S-a întimplat la miliție”.

Regia este semnată de Vilen Azarov, care a mai realizat filmul „Casa suptăscrilor”. Generalul este bogat în nume cunoscute dintre care cităm pe: Mark Bernes, Z. Fedorova, L. Siminova.

„30 de ani de veselie”

Regizorul Robert Youngson a realizat un nou film care reunește renumitele pelicule ale marilor comici americani din trecut.

În film este adunată istoria cinematografului din anul 1895 și 1925. Apoi din nou pe ecran: Charlie Chaplin, Buster Keaton, Stan Laurel și Oliver Hardy, Harry Langdon și alții.



Ce nu știe vizitatorul

Cele 39 de încăperi ale Muzeului de Istorie naturală „Grigore Antipa” din Capitală oferă vizitatorilor posibilitatea să specifice animalele și păsările din cele mai îndepărtate colțuri ale lumii. Sînt aici multe piese deosebite de valoare, aparținînd muntății. Au fost expuse numai în acest an 12 diorame din seria celor 17 menite să prezinte evoluția vieții în diferitele ere geologice.

De obicei vizitatorul observă repede exponatele noi. Nu reamărcă însă întotdeauna schimbările intervenite la cele vechi. Așa s-a întimplat, de pildă, cu scheletul unei capre siberiene. După aproape o jumătate de secol în muzeu, dinții au început să se clatine și pînă la urmă incisivii i-au căzut. A fost necesară intervenția specialiștilor muzeului. S-au fixat dinții la loc și după un control general, o reungere cu substanțe protectoare care i-au redat înfățișarea corespunzătoare, piesa a revenit în muzeu. Au fost „restaurate”, printre altele, piese ale scheletului unui din strămoșii elefantului „Dinoterium gigantissimum”, care a trăit și pe meleagurile noastre, cu mai bine de un milion de ani în urmă, precum și ale unei balene fosile „Cetoterium” de pe vremea cînd în locul pămînturilor

de azi din țara noastră se întindea o uriașă mare adîncă.

În vreme ce muzeul își deschide ospitalier mizele marelui public dornic să-i vadă colecțiile — dintre cele mai bogate din lume — în laboratoarele și atelierelor acestei renumite instituții științifice numeroși specialiști desfășoară o activitate complexă, conținînd opera marelui savant Grigore Antipa, fondatorul muzeului.

Unii dintre specialiștii muzeului sînt și pasionați vinători. Pentru activitatea muze-

dele. Peste el se aplică pielea. După săptămîni și luni de muncă migăloasă, animalele ajung în diorame desprinsă parcă din natură cu mediul înconjurător.

A. MOLDOVEANU

Prof. D. MINCU

„Secretele” cercetătorilor de la Muzeul Antipa • „Dinoterium gigantissimum” la tratament • Muzeul și vinătorii

istică însă, vînatul nu se reduce numai la urmărirea și împușcarea pradă. Vinătorii muzeiști studiază animalele în mediul lor natural, le observă cu atenție mișcările, pozițiile caracteristice pentru ea și atunci cînd vor deveni expozate să semene întocmai cu cele din natură. Orice exemplar colecționat pentru muzeu este cercetat cu multă atenție. Mamiferelor mari se jupoaie, pielea se argăsește. În același timp se construiește un corp artificial egal ca mărime cu animalul sacrificat. Corpul e modelat din ipsos sau dintr-o pastă de hîrtie care se acoperă cu un strat de lac sau



N. GRIGORESCU: Cap de jîrîncuță

care-i erau apucăturile, reacțiile în diversele împrejurări ale vieții. De aceea cele mai frumoase imagini lăuate de el sînt cele ale prietenilor, și mai ales ale prietenelor. Portrete ca cel al doctorului Grecescu, al doctorului Davilla, sau al pictorului Charles de Laforce, sint capodopere ale genului, poate tocmai datorită lipsei de ostentație, altfel de frecvență în portrete, a simplității în execuție. Propriul său portret, frecvent și la epoci diferite, poate conta, de asemenea, printre cele mai înalte expresii ale artei sale. Acestora se cuvine să le adăugăm, ca un produs suprem al artei noastre, portretele de evrei, cu adîncul lor analiză de caracter și de temperament, care ne ducе cu gîndul la marii artiști, contemporani cu Grigorescu, și chiar la cei din secolul al XVII-lea. Dar să ne întorcem la imaginea feminină. Grigorescu s-a bucurat în viață de simpatia multor femei, o simpatie reală, adîncă, admirativă și probabil adesea intimă. Aceste tipuri feminine au sub penelul lui o grație nemăintîlnită în arta noastră pînă la el, nici chiar la Aman, exercitînd o atracție, o fascinație chiar pentru privitor, izvorite din acea adîncă simțămîntului, unită cu desăvîrșirea execuției. Dar și portrete de fete tinere. Bălaioara, epitet sub care nu știm cine se ascunde. Maria Nacu (ambele din colecția Muzeului de Artă al R.P.R.) o Lahovary (Muzeul de Artă al Academiei R.P.R. din colecția mea) nu

Cu acad. G. OPRESCU despre:

— Spuneam în convorbirea precedentă că, fîră a diminua meritele artiștilor plastici dinaintea de Aman, acesta este primul nostru pictor care cu adevărat ilustrează genul portretului.

— Intr-adevăr, artiștii portretiști anteriori lui, fie ei străini în trecere, fie străini stabiliți la noi, fie romîni, aveau multă bunăvoință, dragoste de meserie, unii chiar îndemnare, însă puțini dintre ei erau posesorii unei culturi generale, necesară pentru a considera un portret, altfel decît ca o imagine asemănătoare, aș zice chiar, mai mult sau mai puțin asemănătoare. Cu Aman însă, lucrul se schimbă. La studii fiind, el execută un autoportret, care nu numai că este primul la Salonul Oficial din Paris, în 1853, dar se bucură și de atenție din partea publicului și a presei. De altminteri, această opărează rămîne pînă astăzi nu numai o pictură promițătoare cum ne-am aștepta de la un debutant, ci o operă ce contează în întreaga carieră a artistului.

La Școala de artă din Paris, Aman se pregătise mai ales pentru pictura istorică, considerată atunci ca genul cel mai înalt al artei. Totuși, putem afirma că interesul, dragostea excepțională a lui Aman pentru portret, îl vor duce la depășirea cunoștințelor predate în școală, iar numărul lucrărilor în acest gen va fi de aici încolo precumpnitor în opera sa. Va realiza,

desigur, un mare număr de tablouri istorice, fiind aproape singurul la noi care a practicat acest gen pe o scară înaltă, dar la el ne vom gîndi astăzi mai ales ca la un excelent portretist. Va crea peisaje pure, e drept, sau peisaje ca decor pentru scene de gen, destul de rezente în activitatea sa, va picta natuiri moarte, dar nimic nu-l va atrage și nu-l va interesa ca portretul. O dovadă eloventă a acestei dispoziții este și aceea că, foarte adesea, în compozițiile sale istorice, personajele sînt niște portrete reale, imagini ale lui însuși uneori, altele ale prietenilor și ale celor din preajma sa. Această predilecție pentru portret, chiar și acolo unde poate portretul nu era la locul lui, creează un fel de discrepanță între restul compoziției și figurile portretizate, ale căror capete pleptănate după moda din vremea artistului, dau o impresie bizară unor scene de gen, destul de rezente în activitatea sa, va picta natuiri moarte, dar nimic nu-l va atrage și nu-l va interesa ca portretul. O dovadă eloventă a acestei dispoziții este și aceea că, foarte adesea, în compozițiile sale istorice, personajele sînt niște portrete reale, imagini ale lui însuși uneori, altele ale prietenilor și ale celor din preajma sa. Această predilecție pentru portret, chiar și acolo unde poate portretul nu era la locul lui, creează un fel de discrepanță între restul compoziției și figurile portretizate, ale căror capete pleptănate după moda din vremea artistului, dau o impresie bizară unor scene de gen, destul de rezente în activitatea sa, va picta natuiri moarte, dar nimic nu-l va atrage și nu-l va interesa ca portretul. O dovadă eloventă a acestei dispoziții este și aceea că, foarte adesea, în compozițiile sale istorice, personajele sînt niște portrete reale, imagini ale lui însuși uneori, altele ale prietenilor și ale celor din preajma sa. Această predilecție pentru portret, chiar și acolo unde poate portretul nu era la locul lui, creează un fel de discrepanță între restul compoziției și figurile portretizate, ale căror capete pleptănate după moda din vremea artistului, dau o impresie bizară unor scene de gen, destul de rezente în activitatea sa, va picta natuiri moarte, dar nimic nu-l va atrage și nu-l va interesa ca portretul. O dovadă eloventă a acestei dispoziții este și aceea că, foarte adesea, în compozițiile sale istorice, personajele sînt niște portrete reale, imagini ale lui însuși uneori, altele ale prietenilor și ale celor din preajma sa. Această predilecție pentru portret, chiar și acolo unde poate portretul nu era la locul lui, creează un fel de discrepanță între restul compoziției și figurile portretizate, ale căror capete pleptănate după moda din vremea artistului, dau o impresie bizară unor scene de gen, destul de rezente în activitatea sa, va picta natuiri moarte, dar nimic nu-l va atrage și nu-l va interesa ca portretul. O dovadă eloventă a acestei dispoziții este și aceea că, foarte adesea, în compozițiile sale istorice, personajele sînt niște portrete reale, imagini ale lui însuși uneori, altele ale prietenilor și ale celor din preajma sa. Această predilecție pentru portret, chiar și acolo unde poate portretul nu era la locul lui, creează un fel de discrepanță între restul compoziției și figurile portretizate, ale căror capete pleptănate după moda din vremea artistului, dau o impresie bizară unor scene de gen, destul de rezente în activitatea sa, va picta natuiri moarte, dar nimic nu-l va atrage și nu-l va interesa ca portretul. O dovadă eloventă a acestei dispoziții este și aceea că, foarte adesea, în compozițiile sale istorice, personajele sînt niște portrete reale, imagini ale lui însuși uneori, altele ale prietenilor și ale celor din preajma sa. Această predilecție pentru portret, chiar și acolo unde poate portretul nu era la locul lui, creează un fel de discrepanță între restul compoziției și figurile portretizate, ale căror capete pleptănate după moda din vremea artistului, dau o impresie bizară unor scene de gen, destul de rezente în activitatea sa, va picta natuiri moarte, dar nimic nu-l va atrage și nu-l va interesa ca portretul. O dovadă eloventă a acestei dispoziții este și aceea că, foarte adesea, în compozițiile sale istorice, personajele sînt niște portrete reale, imagini ale lui însuși uneori, altele ale prietenilor și ale celor din preajma sa. Această predilecție pentru portret, chiar și acolo unde poate portretul nu era la locul lui, creează un fel de discrepanță între restul compoziției și figurile portretizate, ale căror capete pleptănate după moda din vremea artistului, dau o impresie bizară unor scene de gen, destul de rezente în activitatea sa, va picta natuiri moarte, dar nimic nu-l va atrage și nu-l va interesa ca portretul. O dovadă eloventă a acestei dispoziții este și aceea că, foarte adesea, în compozițiile sale istorice, personajele sînt niște portrete reale, imagini ale lui însuși uneori, altele ale prietenilor și ale celor din preajma sa. Această predilecție pentru portret, chiar și acolo unde poate portretul nu era la locul lui, creează un fel de discrepanță între restul compoziției și figurile portretizate, ale căror capete pleptănate după moda din vremea artistului, dau o impresie bizară unor scene de gen, destul de rezente în activitatea sa, va picta natuiri moarte, dar nimic nu-l va atrage și nu-l va interesa ca portretul. O dovadă eloventă a acestei dispoziții este și aceea că, foarte adesea, în compozițiile sale istorice, personajele sînt niște portrete reale, imagini ale lui însuși uneori, altele ale prietenilor și ale celor din preajma sa. Această predilecție pentru portret, chiar și acolo unde poate portretul nu era la locul lui, creează un fel de discrepanță între restul compoziției și figurile portretizate, ale căror capete pleptănate după moda din vremea artistului, dau o impresie bizară unor scene de gen, destul de rezente în activitatea sa, va picta natuiri moarte, dar nimic nu-l va atrage și nu-l va interesa ca portretul. O dovadă eloventă a acestei dispoziții este și aceea că, foarte adesea, în compozițiile sale istorice, personajele sînt niște portrete reale, imagini ale lui însuși uneori, altele ale prietenilor și ale celor din preajma sa. Această predilecție pentru portret, chiar și acolo unde poate portretul nu era la locul lui, creează un fel de discrepanță între restul compoziției și figurile portretizate, ale căror capete pleptănate după moda din vremea artistului, dau o impresie bizară unor scene de gen, destul de rezente în activitatea sa, va picta natuiri moarte, dar nimic nu-l va atrage și nu-l va interesa ca portretul. O dovadă eloventă a acestei dispoziții este și aceea că, foarte adesea, în compozițiile sale istorice, personajele sînt niște portrete reale, imagini ale lui însuși uneori, altele ale prietenilor și ale celor din preajma sa. Această predilecție pentru portret, chiar și acolo unde poate portretul nu era la locul lui, creează un fel de discrepanță între restul compoziției și figurile portretizate, ale căror capete pleptănate după moda din vremea artistului, dau o impresie bizară unor scene de gen, destul de rezente în activitatea sa, va picta natuiri moarte, dar nimic nu-l va atrage și nu-l va interesa ca portretul. O dovadă eloventă a acestei dispoziții este și aceea că, foarte adesea, în compozițiile sale istorice, personajele sînt niște portrete reale, imagini ale lui însuși uneori, altele ale prietenilor și ale celor din preajma sa. Această predilecție pentru portret, chiar și acolo unde poate portretul nu era la locul lui, creează un fel de discrepanță între restul compoziției și figurile portretizate, ale căror capete pleptănate după moda din vremea artistului, dau o impresie bizară unor scene de gen, destul de rezente în activitatea sa, va picta natuiri moarte, dar nimic nu-l va atrage și nu-l va interesa ca portretul. O dovadă eloventă a acestei dispoziții este și aceea că, foarte adesea, în compozițiile sale istorice, personajele sînt niște portrete reale, imagini ale lui însuși uneori, altele ale prietenilor și ale celor din preajma sa. Această predilecție pentru portret, chiar și acolo unde poate portretul nu era la locul lui, creează un fel de discrepanță între restul compoziției și figurile portretizate, ale căror capete pleptănate după moda din vremea artistului, dau o impresie bizară unor scene de gen, destul de rezente în activitatea sa, va picta natuiri moarte, dar nimic nu-l va atrage și nu-l va interesa ca portretul. O dovadă eloventă a acestei dispoziții este și aceea că, foarte adesea, în compozițiile sale istorice, personajele sînt niște portrete reale, imagini ale lui însuși uneori, altele ale prietenilor și ale celor din preajma sa. Această predilecție pentru portret, chiar și acolo unde poate portretul nu era la locul lui, creează un fel de discrepanță între restul compoziției și figurile portretizate, ale căror capete pleptănate după moda din vremea artistului, dau o impresie bizară unor scene de gen, destul de rezente în activitatea sa, va picta natuiri moarte, dar nimic nu-l va atrage și nu-l va interesa ca portretul. O dovadă eloventă a acestei dispoziții este și aceea că, foarte adesea, în compozițiile sale istorice, personajele sînt niște portrete reale, imagini ale lui însuși uneori, altele ale prietenilor și ale celor din preajma sa. Această predilecție pentru portret, chiar și acolo unde poate portretul nu era la locul lui, creează un fel de discrepanță între restul compoziției și figurile portretizate, ale căror capete pleptănate după moda din vremea artistului, dau o impresie bizară unor scene de gen, destul de rezente în activitatea sa, va picta natuiri moarte, dar nimic nu-l va atrage și nu-l va interesa ca portretul. O dovadă eloventă a acestei dispoziții este și aceea că, foarte adesea, în compozițiile sale istorice, personajele sînt niște portrete reale, imagini ale lui însuși uneori, altele ale prietenilor și ale celor din preajma sa. Această predilecție pentru portret, chiar și acolo unde poate portretul nu era la locul lui, creează un fel de discrepanță între restul compoziției și figurile portretizate, ale căror capete pleptănate după moda din vremea artistului, dau o impresie bizară unor scene de gen, destul de rezente în activitatea sa, va picta natuiri moarte, dar nimic nu-l va atrage și nu-l va interesa ca portretul. O dovadă eloventă a acestei dispoziții este și aceea că, foarte adesea, în compozițiile sale istorice, personajele sînt niște portrete reale, imagini ale lui însuși uneori, altele ale prietenilor și ale celor din preajma sa. Această predilecție pentru portret, chiar și acolo unde poate portretul nu era la locul lui, creează un fel de discrepanță între restul compoziției și figurile portretizate, ale căror capete pleptănate după moda din vremea artistului, dau o impresie bizară unor scene de gen, destul de rezente în activitatea sa, va picta natuiri moarte, dar nimic nu-l va atrage și nu-l va interesa ca portretul. O dovadă eloventă a acestei dispoziții este și aceea că, foarte adesea, în compozițiile sale istorice, personajele sînt niște portrete reale, imagini ale lui însuși uneori, altele ale prietenilor și ale celor din preajma sa. Această predilecție pentru portret, chiar și acolo unde poate portretul nu era la locul lui, creează un fel de discrepanță între restul compoziției și figurile portretizate, ale căror capete pleptănate după moda din vremea artistului, dau o impresie bizară unor scene de gen, destul de rezente în activitatea sa, va picta natuiri moarte, dar nimic nu-l va atrage și nu-l va interesa ca portretul. O dovadă eloventă a acestei dispoziții este și aceea că, foarte adesea, în compozițiile sale istorice, personajele sînt niște portrete reale, imagini ale lui însuși uneori, altele ale prietenilor și ale celor din preajma sa. Această predilecție pentru portret, chiar și acolo unde poate portretul nu era la locul lui, creează un fel de discrepanță între restul compoziției și figurile portretizate, ale căror capete pleptănate după moda din vremea artistului, dau o impresie bizară unor scene de gen, destul de rezente în activitatea sa, va picta natuiri moarte, dar nimic nu-l va atrage și nu-l va interesa ca portretul. O dovadă eloventă a acestei dispoziții este și aceea că, foarte adesea, în compozițiile sale istorice, personajele sînt niște portrete reale, imagini ale lui însuși uneori, altele ale prietenilor și ale celor din preajma sa. Această predilecție pentru portret, chiar și acolo unde poate portretul nu era la locul lui, creează un fel de discrepanță între restul compoziției și figurile portretizate, ale căror capete pleptănate după moda din vremea artistului, dau o impresie bizară unor scene de gen, destul de rezente în activitatea sa, va picta natuiri moarte, dar nimic nu-l va atrage și nu-l va interesa ca portretul. O dovadă eloventă a acestei dispoziții este și aceea că, foarte adesea, în compozițiile sale istorice, personajele sînt niște portrete reale, imagini ale lui însuși uneori, altele ale prietenilor și ale celor din preajma sa. Această predilecție pentru portret, chiar și acolo unde poate portretul nu era la locul lui, creează un fel de discrepanță între restul compoziției și figurile portretizate, ale căror capete pleptănate după moda din vremea artistului, dau o impresie bizară unor scene de gen, destul de rezente în activitatea sa, va picta natuiri moarte, dar nimic nu-l va atrage și nu-l va interesa ca portretul. O dovadă eloventă a acestei dispoziții este și aceea că, foarte adesea, în compozițiile sale istorice, personajele sînt niște portrete reale, imagini ale lui însuși uneori, altele ale prietenilor și ale celor din preajma sa. Această predilecție pentru portret, chiar și acolo unde poate portretul nu era la locul lui, creează un fel de discrepanță între restul compoziției și figurile portretizate, ale căror capete pleptănate după moda din vremea artistului, dau o impresie bizară unor scene de gen, destul de rezente în activitatea sa, va picta natuiri moarte, dar nimic nu-l va atrage și nu-l va interesa ca portretul. O dovadă eloventă a acestei dispoziții este și aceea că, foarte adesea, în compozițiile sale istorice, personajele sînt niște portrete reale, imagini ale lui însuși uneori, altele ale prietenilor și ale celor din preajma sa. Această predilecție pentru portret, chiar și acolo unde poate portretul nu era la locul lui, creează un fel de discrepanță între restul compoziției și figurile portretizate, ale căror capete pleptănate după moda din vremea artistului, dau o impresie bizară unor scene de gen, destul de rezente în activitatea sa, va picta natuiri moarte, dar nimic nu-l va atrage și nu-l va interesa ca portretul. O dovadă eloventă a acestei dispoziții este și aceea că, foarte adesea, în compozițiile sale istorice, personajele sînt niște portrete reale, imagini ale lui însuși uneori, altele ale prietenilor și ale celor din preajma sa. Această predilecție pentru portret, chiar și acolo unde poate portretul nu era la locul lui, creează un fel de discrepanță între restul compoziției și figurile portretizate, ale căror capete pleptănate după moda din vremea artistului, dau o impresie bizară unor scene de gen, destul de rezente în activitatea sa, va picta natuiri moarte, dar nimic nu-l va atrage și nu-l va interesa ca portretul. O dovadă eloventă a acestei dispoziții este și aceea că, foarte adesea, în compozițiile sale istorice, personajele sînt niște portrete reale, imagini ale lui însuși uneori, altele ale prietenilor și ale celor din preajma sa. Această predilecție pentru portret, chiar și acolo unde poate portretul nu era la locul lui, creează un fel de discrepanță între restul compoziției și figurile portretizate, ale căror capete pleptănate după moda din vremea artistului, dau o impresie bizară unor scene de gen, destul de rezente în activitatea sa, va picta natuiri moarte, dar nimic nu-l va atrage și nu-l va interesa ca portretul. O dovadă eloventă a acestei dispoziții este și aceea că, foarte adesea, în compozițiile sale istorice, personajele sînt niște portrete reale, imagini ale lui însuși uneori, altele ale prietenilor și ale celor din preajma sa. Această predilecție pentru portret, chiar și acolo unde poate portretul nu era la locul lui, creează un fel de discrepanță între restul compoziției și figurile portretizate, ale căror capete pleptănate după moda din vremea artistului, dau o impresie bizară unor scene de gen, destul de rezente în activitatea sa, va picta natuiri moarte, dar nimic nu-l va atrage și nu-l va interesa ca portretul. O dovadă eloventă a acestei dispoziții este și aceea că, foarte adesea, în compozițiile sale istorice, personajele sînt niște portrete reale, imagini ale lui însuși uneori, altele ale prietenilor și ale celor din preajma sa. Această predilecție pentru portret, chiar și acolo unde poate portretul nu era la locul lui, creează un fel de discrepanță între restul compoziției și figurile portretizate, ale căror capete pleptănate după moda din vremea artistului, dau o impresie bizară unor scene de gen, destul de rezente în activitatea sa, va picta natuiri moarte, dar nimic nu-l va atrage și nu-l va interesa ca portretul. O dovadă eloventă a acestei dispoziții este și aceea că, foarte adesea, în compozițiile sale istorice, personajele sînt niște portrete reale, imagini ale lui însuși uneori, altele ale prietenilor și ale celor din preajma sa. Această predilecție pentru portret, chiar și acolo unde poate portretul nu era la locul lui, creează un fel de discrepanță între restul compoziției și figurile portretizate, ale căror capete pleptănate după moda din vremea artistului, dau o impresie bizară unor scene de gen, destul de rezente în activitatea sa, va picta natuiri moarte, dar nimic nu-l va atrage și nu-l va interesa ca portretul. O dovadă eloventă a acestei dispoziții este și aceea că, foarte adesea, în compozițiile sale istorice, personajele sînt niște portrete reale, imagini ale lui însuși uneori, altele ale prietenilor și ale celor din preajma sa. Această predilecție pentru portret, chiar și acolo unde poate portretul nu era la locul lui, creează un fel de discrepanță între restul compoziției și figurile portretizate, ale căror capete pleptănate după moda din vremea artistului, dau o impresie bizară unor scene de gen, destul de rezente în activitatea sa, va picta natuiri moarte, dar nimic nu-l va atrage și nu-l va interesa ca portretul. O dovadă eloventă a acestei dispoziții este și aceea că, foarte adesea, în compozițiile sale istorice, personajele sînt niște portrete reale, imagini ale lui însuși uneori, altele ale prietenilor și ale celor din preajma sa. Această predilecție pentru portret, chiar și acolo unde poate portretul nu era la locul lui, creează un fel de discrepanță între restul compoziției și figurile portretizate, ale căror capete pleptănate după moda din vremea artistului, dau o impresie bizară unor scene de gen, destul de rezente în activitatea sa, va picta natuiri moarte, dar nimic nu-l va atrage și nu-l va interesa ca portretul. O dovadă eloventă a acestei dispoziții este și aceea că, foarte adesea, în compozițiile sale istorice, personajele sînt niște portrete reale, imagini ale lui însuși uneori, altele ale prietenilor și ale celor din preajma sa. Această predilec

Din primele zile, cu forțe sporite

să îndeplinim hotărârile adunărilor de alegeri U. T. M.

în discuțiile purtate în adunările de alegeri ale celor 26 grupe U.T.M. a reușit să umească, tinerii din combinatul nostru au contribuit în primele 10 luni ale anului la îndeplinirea sarcinilor de plan și a angajamentelor luate.

Cu particularități specifice, de la un loc de muncă la altul, în toate adunările generale U.T.M. s-au adoptat hotărâri pe care noi le socotim bune toamă pentru că vizează îndeplinirea sarcinilor de bază, esențiale, ale activității — mobilizarea întregului tineret din combinat în întrecerea socialistă, la continuarea și întărirea disciplinei în muncă. La fabrica de placaje grupele și-au propus organizarea, împreună cu maștrii și inginerii, a unor discuții pentru continuarea îmbunătățirii a produselor. La fabrica de mobilă, la fabrica de binală ca și în celelalte grupe au fost stabilite măsuri pentru generalizarea largă a experienței tinerilor fruntași și evidențiat în întrecerea socialistă.

Alături organizațiile de bază U.T.M. în îndeplinirea sarcinilor care le revin cu privire la continuarea ridicării a calificării profesionale, grupele și-au stabilit și în această privință acțiuni interesante. Așa cum s-a subliniat, sarcina grupelor U.T.M. va fi în primul rând crearea unei opinii de masă pentru continuarea ridicării a calificării profesionale. Prin acțiunile întreprinse ele vor trebui să explice temeinic, tuturor tinerilor, necesitatea dobândirii de noi și noi cunoștințe profesionale pentru îndeplinirea exemplară a sarcinilor care le revin la locul lor de muncă.

Pentru îndeplinirea hotărârilor adoptate și pentru lichidarea neajunsurilor care au mai existat în activitatea grupelor U.T.M., comitetul U.T.M. al combinatului și revin îndatoriri importante în primul rând, instruirea noilor organizații alese. Instruirea va avea loc încă înainte de finele acestei luni, în două după-amiezi. În prezent lucrăm la definirea programului de instruire, la realizarea căruia am solicitat și sprijinul comitetului orașenesc U.T.M. Am hotărât ca prima parte a instruirii să fie dedicată vieții interne de organizație, cunoașterii de către organizații a unor prevederi statutare și a unor indicații ale C.C. al U.T.M. cu privire la activitatea grupelor U.T.M.

Pentru a le acorda de la început un ajutor cât mai eficient, la instruire, 3 dintre organizatori, care au o bună experiență, vor prezenta scurte referate asupra principalelor laturi ale activității grupei. Stărică Costache va vorbi despre experiența grupei lor în mobilizarea tinerilor din atelier la întrecerea socialistă, Corciș Cornelia despre modul în care grupa lor se ocupă de întărirea disciplinei, iar Pintilie Maria, despre preocupările grupei pentru organizarea timpului liber al tinerilor. În programul instruirii am introdus și o expunere a președintelui comitetului sindical despre organizarea și obiectivele concrete ale întrecerii socialiste în combinatul nostru.

Viața de organizație

Instruirea se va încheia cu un schimb de experiență practic. Toți organizatorii vor participa la o ședință a unei grupe U.T.M. cu o bogată experiență.

Dar instruirea organizatorilor grupelor U.T.M. constituie doar o primă acțiune, de început în îndrumarea și sprijinirea activității lor. Am hotărât ca la instruirea birourilor organizațiilor U.T.M. nou alese să insistăm, mai mult ca de obicei, pe sarcinile și răspunderile acestora în îndrumarea activității grupelor U.T.M.

În cadrul instruirii, Dănilă Ion, secretarul organizației de bază U.T.M. de la fabrica de placaje și Mihăilescu Nicolae, de la fabrica de binală vor împărtăși experiența comitetelor lor în munca de îndrumare și sprijin a activității grupelor U.T.M.

Sintetizând problemele ridicate în adunările de alegeri, un colectiv din cîțiva membri ai comitetului nostru lucrează acum la întocmirea unui program pe o perioadă mai îndelungată de instruire lunară a organizațiilor grupelor U.T.M. Fără a mai aștepta însă terminarea alegerilor în toate organizațiile de bază

U.T.M. din combinat, am și trecut practic la ajutorul grupelor U.T.M. în îndeplinirea hotărârilor adoptate.

La fabrica de placaje, de exemplu, un membru al comitetului U.T.M. pe combinat a ajutat pe organizatorii celor două grupe U.T.M. de la presele hidraulice să pună în discuția tinerilor problema respectării consumurilor specifice și a parametrilor tehnologici. În aceste adunări tinerii au propus organizarea unor demonstrații practice pentru cunoașterea mai temeinică a unor mașini, cit și a unor schimburi de experiență între ture care, cu ajutorul maștrilor, se vor organiza peste câteva zile. La fabrica de plăci fibro-lemnose, unde cu prilejul alegerilor se sesizase că mașinile sînt predate, de la un schimb la altul, de către unii tineri fără să fie curățate și gresate, au fost organizate, în săptămîna trecută, în toate cele 6 grupe discuții cu tinerii.

La începutul acestei săptămîni, împreună cu cîțiva membri ai comitetului U.T.M. de la fabrica de mobilă am ajutat pe organizatorii grupelor U.T.M. de aici să organizeze cu tinerii discuții pe tema: „Cît produce mașina la care lucrez între orele 13 și 14 și cît a produs între orele 1 și 2 noaptea?“, intrucît se sesizase o folosire incompletă de către unii tineri a celor 480 de minute în schimbul de noapte.

Trecînd la îndeplinirea sarcinilor ce le revin grupelor U.T.M. în vederea mobilizării tineretului la realizarea unor produse numai de calitate superioară și pentru continuarea reducerii a prețului de cost, la fabrica de binală au fost organizate cîteva demonstrații practice la mașini, iar o grupă din secția de instruire a fabricii de mobilă a întreprins cu ajutorul ministerului o anchetă pe tema: „Ce rezerve sînt la locul meu de muncă pentru îmbunătățirea calității mobilei?“. Si asemenea exemple pot fi citate din fiecare fabrică, din fiecare organizație U.T.M. în parte. Trecînd din primele zile, cu toate forțele la îndeplinirea hotărârilor adunărilor de alegeri, avem convingerea că vom realiza în perioada următoare o creștere a întregii munci de organizație, care va determina în primul rînd o sporire a contribuției tineretului la îndeplinirea sarcinilor de plan și a angajamentelor luate în întrecerea socialistă.

POP VASILE
secretarul comitetului U.T.M. al Combinatului de industrializare a lemnului Suceava

Pentru cei de 18 ani

IAȘI (de la corespondentul nostru) 200 de tineri și tinere de 18 ani ascultau cuvintele inginerului Alexandru Dumitrache, primul-secretar al Comitetului orașenesc Iași al U.T.M. Expunerea sa era însoțită de fragmente de proză și versuri ale scriitorilor noștri contemporani, căpătînd astfel caracterul unui interesant montaj literar. Tema expunerii: Realizările acestor 20 de ani-lumină, ai patriei socialiste. Pe scena largă a Casei tineretului au urcat apoi un grup de

tineri de 18 ani. Erau concurenți. Examinatorul și-a ocupat și el locul, alături. Concursul „Drumeții veseli“ cu tema „Orașe noi pe harta patriei“ a constituit un moment antrenant al manifestării organizate aici pentru tinerii de 18 ani. Câștigătorii: pe locul I eleva Ecaterina Alimciș de la Școala medie nr. 4, pe locul al II-lea laboranta Ecaterina Cuoco de la Fabrica de antibiotice, iar pe locul al III-lea muncitorul Aurel Roman de la Fabrica de uleiuri vegetale „Unirea“.

Colecția „Teatrul școlar“

Casa centrală a creației populare a înaintat recent colecția intitulată „Teatrul școlar“, menită să pună la dispoziția pionierilor și elevilor un repertoriu care să corespundă preocupărilor și posibilităților interpretative ale micilor artiști. Pînă acum, în această colecție au apărut piesele „Metronom“ de Victor Bîrlădeanu și „Cine a pierdut un sitou?“ de

Teodora Crivăț. Se alină sub lipar în momentul de față lucrările „Sus ancorat“ de Eduard Juriș și Ion Mustăț, „Fratele meu Căluș“ de Dan Tărbîș și „O enigmă care s-a lămurit“ de Virgil Stoescu. Fiecare broșură din colecție mai cuprinde și schițe de decoruri și costume pentru iesele respective. Îndrumări regizorale. (Agerpres)

Incheierea Conferinței naționale de psihiatrie

Sîmbătă s-au încheiat lucrările Conferinței naționale de psihiatrie. Specialiști din țară și de peste hotare au prezentat comunicări și referate privind diagnosticul și tratamentul schizofreniei — una din cele mai complexe și actuale probleme ale psihiatriei mondiale. Conferința și-a adus contribuția la mai buna orientare metodologică și clarificarea aspectelor esențiale ale schizofreniei, la confruntarea unor experiențe complexe în acest domeniu. (Agerpres)

Prin tradiția ei progresistă ilustrată de personalități ca profesorii Parhon și Obreja, psihiatria românească s-a dezvoltat în strînsă legătură cu problemele sociale. Datorită condițiilor create în ultimii ani, folosirii unor mijloace de investigații și metode terapeutice moderne, mortalitatea în clinicile de psihiatrie din țara noastră se situează printre cele mai scăzute din lume.



La Școala profesională de siderurgie din Oradea Rosu, elevii învață, sub îndrumarea profesorului de educație fizică, aruncarea suljei



Casa raională de cultură din Aleșd, regiunea Crișana
Foto: AGERPRES

A apărut TINARUL LENINIST nr. 11 (noiembrie) 1964

SUMAR
— Plenara comună a C.C. al U.T.M. și a Consiliului U.A.S.R.
— Sumarul mai cuprinde numeroase materiale la rubricile:
— În ajutorul propagandistului; Stilul de muncă al organelor U.T.M.; Problemele producției în atenția organizațiilor U.T.M.; Munca în școli și facultăți; Răspunsuri la întrebările cititorilor; Din scrisorile sosele la redacție.

Sosirea vice-cancelarului Austriei, dr. Bruno Pittermann

La invitația prim-vicepreședintelui Consiliului de Miniștri al R.P. Romine, Gheorghe Apostol, a sosit în Capitală, sîmbătă după-amiază, dr. Bruno Pittermann, vice-cancelarul Austriei, pentru a vizita Expoziția realizărilor economice naționale a R.P. Romine. Oaspetele a fost întâmpinat la aeroport de Gheorghe Apostol, Ion Marinescu, ministrul industriei metalurgice, Pompiliu Macovei, adjunct al ministrului afacerilor externe, Ion Cimpeanu, secretar general în Ministerul Comer-

țului Exterior, Mircea Ocheană, ambasadorul R.P. Romine la Viena, de funcționari superiori ai M.A.E. Au fost de față dr. Paul Wetzer, ambasadorul Austriei la București, și membri ai ambasadei.
Seara, dr. Bruno Pittermann a asistat la spectacolul cu opera „Trubadurul“ prezentat pe scena Teatrului de Operă și Balet al R.P. Romine. Au fost de față Gheorghe Apostol, Constantin Turzu și alte persoane oficiale. (Agerpres)

INFORMAȚII

Intre 10 și 21 noiembrie 1964 au avut loc la București lucrările sesiunii a III-a a Comisiei mixte hidrotehnice romino-ungare pentru aplicarea convenției referitoare la apele de frontieră.
Delegația romină a fost condusă de Ing. M. Grumberg, membru în Comitetul de Stat al Apelor, iar delegația ungară de Iosif Vajda, locțiitorul conducătorului Direcției Generale a Apelor de pe lîngă Consiliul de Miniștri al R.P.U.
Tratativele au decurs într-o atmosferă de prietenie și înțelegere reciprocă.

străine acreditați la București.
Intre 19 și 21 noiembrie William Randolph Hearst Jr., proprietarul conglomeratului de presă „Hearst Consolidated Publication Inc.“, însoțit de colaboratorii săi F. Conniff, R. B. Considine și S. Fieger, a vizitat orașul București.
În cursul șederii lor în București, oaspeții au fost primiți de Gheorghe Gaston Marin, vicepreședinte al Consiliului de Miniștri al R.P. Romine și George Macovec, adjunct al ministrului afacerilor externe.
În cadrul programului de schimburi culturale științifice dintre R.P.R. și S.U.A., sîmbătă a sosit în țara noastră prozatorul american John Updike.
Sîmbătă au plecat în R.D. Germană scriitorii Al. I. Ștefănescu, Nicolae Velea și Arnold Hauser, care fac o vizită în această țară, în cadrul convenției dintre uniunile de scriitori din R.P. Romine și R.D. Germană. (Agerpres)

La ambasada R.P. Mongole din București a avut loc sîmbătă la amiază o conferință de presă cu prilejul aniversării a 40 de ani de la proclamarea Republicii. Ambasadorul Togocin Ghenden a vorbit despre succesele obținute de poporul mongol în anii puterii populare. Au participat reprezentanți ai presei centrale, corespondenți ai presei

CAN-CAN (film pentru ecran panoramic) — rulează la Patria (orele: 9,30; 12,30; 15,30; 18,30; 21,15). SE-DUSA SI ABANDONATA — rulează la Republica (orele: 8,30; 11; 13,30; 16; 18,45; 21,30). FESTIVAL (orele: 8,30; 11; 13,30; 16; 18,45; 21,15). Tomis (orele: 9,30; 12,15; 15; 17,45; 20,30; 23,00). Modern (orele: 9; 11,30; 14; 16,30; 19; 21,30). TOT AURUL DIN LUMBE — rulează la Carpați (orele: 10; 12; 14; 16). VESELE LA ACAPULCO — rulează la București (orele: 8; 10,15; 12,30; 14,45; 17,45; 19,45; 22). Luceafărul (orele: 9; 11,45; 13,30; 15,45; 18,15; 20,45). Grivita (orele: 10; 12,30; 15; 17,30; 20). Excelsior (orele: 8,45; 11; 13,30; 16; 18,30; 21). Melodia (orele: 9,15; 11,30; 13,45; 16; 18,30; 21). TEAMA — rulează la Capital (orele: 9; 11,15; 13,30; 16; 18,30; 21). Feciorul (orele: 9,30; 11,45; 14; 16,15; 18,30; 21). Rahova (orele: 10; 18,15; 20,30). COMISARUL MAIGRET SE ÎNBUIE — rulează la Victoria (orele: 10; 12; 14,15; 16,30; 18,45; 21). Aita (orele: 10; 12,15; 16; 18,15; 20,30). CARL VON OSSLETZKY — rulează la Central (orele: 10,30; 13; 15,30; 18; 20,30). GHEPARDUL — cinemascop (ambete serial) — rulează la Lumina

CINEMATOGRAFE

la Palinoarul artileriei „23 August“ din Capitală o începînd ieri concursul internațional de patinaj artistic pentru juniori la care participă sportivi din Austria, R.D. Germană, R.S. Cehoslovacie și R.P. Romine. În prima zi s-au deslășurat exercițiile impuse. La juniori, pe primul loc s-a clasat austriecul Josef Schneider, în vîrstă de 14 ani, cu 339,4 puncte. Locul doi a fost ocupat de concurentul romîn N. Beiu cu 303,3 puncte. (Agerpres)

CU PRILEJUL CENTENARULUI C. E. C.

Cu prilejul Centenarului C.E.C., Direcția Generală a Poștelor și Telecomunicațiilor a pus recent în circulație un timbru festiv. El reprezintă macheta Palatului Casei de Economie și Consumaționi, desen realizat de graficianul I. Dumitrana. Timbrul este realizat pe fond maro, avînd valoarea de 1 leu.

SPORT-SPORT

„Europencile“ de tenis de masă

MALMO 21 (prin telefon de la tribuna Agerpres, P. Ochialiu). Astăzi, în sala de sporturi „Baltiska“ din Malmö, încep intrările celei de a 4-a ediții a Campionatului european de tenis de masă, competiție care reunește 172 de concurenți din 22 de țări. Începînd de vineri, ziarele suedeze au publicat reportaje de prezentare a diferitelor echipe și comentarii privind ansașii participanților. În centrul atenției se află și sportivii romini. Cotidianul de sport „Idrottsbladet“ a publicat o reportaj pe două co-

În cadrul emisiunii „Sport și masă“, care va începe la ora 14.05, vor transmite alternativ sporturile de la fotbal; Progresul București — Știința Craiova, Steaua București — Știința Cluj; Petrolul Ploiești — Dinamo București; Farul Constanța.

ieri echipele Crisul și Rapid București. Deși gazdele au dominat mai mult, partida a fost sfîșiată cu rezultat de egalitate București — Belgard 1-1 (0-0). Au marcat: Codreanu (min. 56), pentru Rapid și M. Mihai (min. 76) pentru Crisul.

CSMS, Iași și Steagul roșu — Dinamo Sibiu. Transmisia se va face pe programele L.

CSMS, Iași și Steagul roșu — Dinamo Sibiu. Transmisia se va face pe programele L.

Astăzi pe stadioane și la radioteleviziune

Asiști ze deslășoară ultima etapă a campionatului categoriei A la fotbal. În Capitală, pe stadionul „23 August“, în seară se deslășoară partida: Petrolul Ploiești — Dinamo București. În centrul atenției se află și sportivii romini. Cotidianul de sport „Idrottsbladet“ a publicat o reportaj pe două co-

Treptele calității „extra“

unilor interne provenite în procesul de fabricație anterior (filtrare și țesătorie). Înlăturarea lor s-a făcut printr-o plulare neutră sau slab alcalină de scurtă durată, prin spălarea temeinică a țesăturilor, folosind produsele cele mai adecvate cu respectarea parametrilor prescrisi în procesul tehnologic. Am urmărit, de asemenea, ca pe întreg procesul de finisare să reducem la minimum tensiunea țesăturilor.
— Ce măsuri au fost luate pentru buna pregătire a producției anului viitor?
— În afara unor creșteri însemnate la anumiți indicatori, planul pe 1965 prezintă o caracteristică principală. Este vorba de creșterea simțitoare a ponderii țesăturilor pieptănate din fire sută la sută în lîm. Față de 1964 la această poziție vom produce cu 2,5 mai multe țesături, într-o mare varietate de desene și culori. Acest lucru

Noutăți la Salvare

La stația de salvare a Capitalăi s-au luat în ultimul timp o serie de măsuri în scopul asigurării unei asistențe de urgență din ce în ce mai eficiente. Prin aplicarea unui nou program s-a reușit să se asigure fiecare chemare de urgență cu personal medical superior. În prezent stația este deservită de 30 medici de serviciu în cursul zilei și de 15 medici de gardă în cursul nopții. Totodată, s-a pus în aplicare sistemul de radio-emisie-recepție pe 25 de autoanitare. În urma întreprinderii acestui sistem modern chemările sînt rezolvate cu mai multă promptitudine, în 10-12 minute de la primirea comenzii. Autosanitarele tin în permanență legătura cu spitalul de urgență pentru asigurarea locului de internare și pregătirea din timp a echipelor care va rezolva urgența. În primul trimestru al anului viitor, stația de salvare ca dispune de un local nou, care în prezent se află în stadiu de finisare. (Agerpres)

URMĂRI DIN PAGINA I

La școala producției agricole

me de deslășurare a lecțiilor; săli de curs, mese, tablă, iluminat și încălziri, aceasta fiind o sarcină importantă a consilierilor de conducere ale gospodăriilor colective privind sprijinirea învățămîntului agrozootehnic.
— Cu o hînd laudabilă de începere, cursurile s-au ținut la raionul consilierilor cu lecții. După analiza muncii de anul trecut, cei mai buni lectori au lăsat lecții-model de îndrumare metodică. Aceste lucruri se vor organiza lunar pentru îndrumarea metodică a cadrelor cu mai puțină experiență. În numeroase gospodării se practică interesantă la lecțiile a lectorilor. Aceasta duce la împărtășirea experienței bune a inginerilor, la organizarea părții practice a lecției, punîndu-se extinde experiența bună a profesorilor în organizarea metodică a lecțiilor.
Ca și în celelalte ani, în anul acesta la încheierea anului seama de prețurile și locurile de muncă al lucrului colectiv. S-au înscris foarte

mulți tineri în producție. Aproximativ 20.000 din cursanții cercurilor agrozootehnice din regiune sînt tineri. În anul trecut, organizațiile U.T.M. au dat un sprijin prețios în mobilizarea tinerilor la cursuri și în asigurarea pregătirii lor. Anul acesta Comitetul regional U.T.M. a stabilit ca sarcină principală comitetelor raionale U.T.M. în această perioadă, antrenarea tuturor tinerilor colectivității la învățămîntul agrozootehnic de masă și îndrumarea pregătirii lor. Organizațiile U.T.M. pe gospodării vor organiza diferite acțiuni legate de învățămîntul agrozootehnic: concursuri „Cine știe, câștigă“, vizite la sectoarele cele mai bune din diferite gospodării și alte acțiuni. Condițiile amintite, precum și modul în care s-au deslășurat primele lecții ne îndrează convingerea că, în comparație cu anul trecut, în acest an învățămîntul agrozootehnic se va deslășura în regiunea noastră la un nivel superior.

