

În pagina a 2-a:

OCHII DOCTORULUI KING — roman-foleton
ESEURI ÎN TUȘ de Haralamb Zincă
de Neagu Rădulescu



În pagina a 3-a:

Reportajul O CĂLĂTORIE ÎN ARHIVA ȘCOLII

Proletari din toate țările, uniți-vă!

SIMBĂTĂ



ORGAN CENTRAL AL UNIUNII TINERETULUI COMUNIST

ANUL XXIV, SERIA II, NR. 5854

8 PAGINI — 30 BANI

16 MARTIE 1968

INTEGRAREA EFICIENTĂ ÎN ISTORIE

A fi modern nu înseamnă doar a trăi în epoca modernă, ci a te situa conștient și militant în modernitate, a fi partizanul noului împotriva vechiului, al tuturor înnoirilor bazate pe legile de dezvoltare a societății, incluse în progresul omenirii. Strict vorbind, fiecare epocă și-a avut „modernii” sau „avansații” ei, după cum vremurile de azi își au „învechiții” sau „demodații” lor. Totuși, omul modern nu este un modernist, un adept al modernismului, al excesului de nouitate, al noului de dragul noului, fără a-i măsura gradul de progres pe care îl reprezintă. Trăsătura cea mai pregnantă a omului modern este discernământul între progres și regres, indiferent dacă ele își au originea în trecut sau în prezent, deci capacitatea de a distinge liniile urcătoare ale istoriei de cele coborâtoare și de a nu străbate și sprijini decât pe cele dintîi. Putem deci fixa, cel puțin în aspectele principale, atribuțiile omului modern. În orice moment al istoriei există, pe lângă activitatea și aportul generațiilor aflate în viață, numeroase elemente din trecut, moștenite de la generațiile

de Traian Herseni

dispărute și unele mlădite ale viitorului, care abia dacă se conturează și care constituie proiectări sau anticipări ale vieții de mâine. Oamenii se pot orienta față de această realitate complexă în moduri variate. Dacă lăsăm la o parte nuanțele, ei se pot fixa asupra elementelor tradiționale, căutând să le cultive și să le promoveze cu peckero. Este tradiționalismul, misonismul, pasivismul. Ei se pot orienta spre ceea ce este nou, spre ceea ce e la modă, păcădind orice tradiție, în goana după incedit, original, nemăslit. Este modernismul, snobismul, futurismul.

Ei pot îmbina în doze diferite datele trecutului și perspectivele viitorului, fie în sensul de a modela ziua de mâine după chipul celei de ieri, de a construi o lume care să optimizeze pe cea existentă, — fie în sensul de a reconsidera trecutul, de a-l revalorifica în ceea ce are ei viabil și progresiv, în favoarea unui viitor care vrea să fie mai mult decît o continuitate, un salt calitativ, un act de creație istorică. În prima variantă, avem conservatorismul de diferite nuanțe, din care face parte și reformismul, din a doua, toate formele de atitudine progresivă, în frunte cu cea revoluționară. În epoca noastră, a fi modern înseamnă a fi revoluționar, a

(Continuare în pag. a VI-a)

În pagina a 5-a:

- Noua rubrică a ziarului, realizată la cererea cititorilor, PASIUNI
- Interviu cu conf. universitar Octavian Berlogea despre ERGONOMIE

Atribut important al stilului de muncă — OPERATIVITATEA

O vizită în aceste zile la sediul Comitetului Județean Brașov al U.T.C. s-a dovedit că se poate de ne inspirată. N-am putut sta aici de vorbă cu nici un activist pentru simplul motiv că toți se aflau în organizații. Numai secretara tehnică se oferă cu amabilitate să dea lămuriri convenite în legătură cu localitățile, întreprinderile sau instituțiile de pe raza județului în care se află fiecare dintre activiști. Faptul atestă în primul rînd seriozitatea și operativitatea cu care noul organ județean a trecut la îndeplinirea atribuțiilor sale imediate și de perspectivă. Chiar a doua zi, după adunarea de constituire — sunea tovarășul CORNEL SANDRU prim-secretar al comitetului județean U.T.C., întîlnit în tren — am trecut la repartizarea membrilor birourii pe sectoare, la instruirea amănunțită și diferențiată a activului pe secții și comisii, după care toată lumea a plecat în organizațiile de care răspunde. Aici trebuie să sprîmînim organizarea și desfășurarea în bune condiții a plenarylor de constituire a organelor orășenești iar în organizații să pregătăm încă de pe acum adunările și dezbaterile care vor avea loc nu peste mult timp. Tot acum ne-am propus să facem cunoscut tineretului programul de activitate pe anul în curs pentru ca, pe baza pronunerilor și sugestiilor lor, să fie astfel îmbogățite și îmbunătățite, în ciut să devină într-adevăr program de activitate a tineretului din întregul județ. O privire asupra cuprinsului programului de activitate este edificatoare. Prin conținutul măsurilor și activităților concrete ce au fost stabilite se urmărește îndeplinirea cu înaltă exigență a sarcinilor sportive ce revin organizațiilor U.T.C. în domeniul politic, ideologic, cultural și de masă și sportului, îmbunătățirea, cu alte cuvinte, sub toate aspectele, a între-

Laborator-mobil

Un grup de energeticieni de la trustul energo-petrol din Cimpina a pus la punct un laborator-mobil prevăzut cu aparatură și dispozitive speciale cu acționare automată pentru determinarea operațiilor de măsurători, protecție prin relee și tensiune în sistemul energetic al schelelor. Amenajat în interiorul unui autocamion „Bucegi”, originalul laborator poate detecta cu precizie cele mai mici defecțiuni intervenite în rețea. Prin utilizarea lui, timpul de recepționare a lucrărilor se scurtează la jumătate, realizîndu-se anual economii cifrate la peste un milion lei.

Cuceririle tehnice moderne ne-au înlesnit confortul și ne-au redat comoditatea lucrurilor. Nu însă și a spiritului. Adevărul acesta ni se pare a fi deosebit de pregnant vizibil în statutul muncitorilor, tehnicienilor, al oamenilor care prin natura profesiei lor simt direct și rapid nevoia reînnoirii lor spirituale, a pregătirii și autodepășirii profesionale, ca urmare a progresului științei și tehnicii. Acest proces autocompetitiv nu este deloc facil și nici omogen. Și aceasta avînd în vedere faptul că nu orice vîrstă este în aceeași măsură capabilă să sensibilizeze și să accepte ușor imperatiile cărora trebuie să le facă față. În general vîrsta mai puțin înaintată facilitează deprinderea cunoștințelor noi, abandonarea unor practici învechite. Există date precise care atestă că numărul tinerilor cuprinși de febra ridicării lor profesionale este mult mai mare decît a celor vîrstnici. Rămînd la marea masă a tinerilor preocupată de această surprindere diversitatea modurilor de a justifica sau ex-



Paraschiv în timpul muncii la cîmarea inginerului Paraschiv: „Mă interesează cele ce mi-ai scris. Vin la Slatina” (începutul anului 1964) Fotografii: ION CUCU

plica nevoia lor de perfecționare. Nu întodeauna efortul lor traduce direct necesitatea de a fi mai mult și mai bine. Uneori se ajunge la acest înalt dezerat prin medierea intereselor personale, familiale etc. de a înțelege aspecte de detaliu teoretic, tehnic. Mai accesibile mi se păreau și cărțile de documentare care se refereau la mersul meu. Liceul seral mi-a fost un ajutor în realizarea acestor lucruri. Inșurirea temeinică a unor

lui, orice muncitor este capabil să facă față oricînd, oricîrei schimbări ce l-ar fi împusă de procesul muncii”. (Alexandru Ispas — Uzinele 23 August, studiat în anul I la Politehnică). Inșurirea temeinică a unor

nizația U.T.C. Pot spune că prea puțin îmi mai făcea meseria de croitor. Cunoșteam foarte bine fabrica, fiecare secție în parte cu oamenii ei, cu greutățile ei, și cu toate acestea eram foarte departe de muncă, de ca-

TINERII ȘI AUTOPERFECTIONAREA PROFESIONALĂ



Noua policlinică din Iași.

ca peste cîva timp să am curajul de a mă gîndi la învățămîntul superior. Pentru moment locul meu de muncă nu-mi cere o mai înaltă pregătire sau cunoștințe speciale în plus. Dar am credința că învățînd teoretic și practic peste limita suficien-

meserii, bună ta pregătire, impun respectul și aprecierea colegilor de muncă față de tine — spune Paula Ulariu. În urmă cu 10 ani am intrat la fabrica de confecții și tricotate ca simplă muncitoare. Aproape tot timpul am avut sarcini în orga-

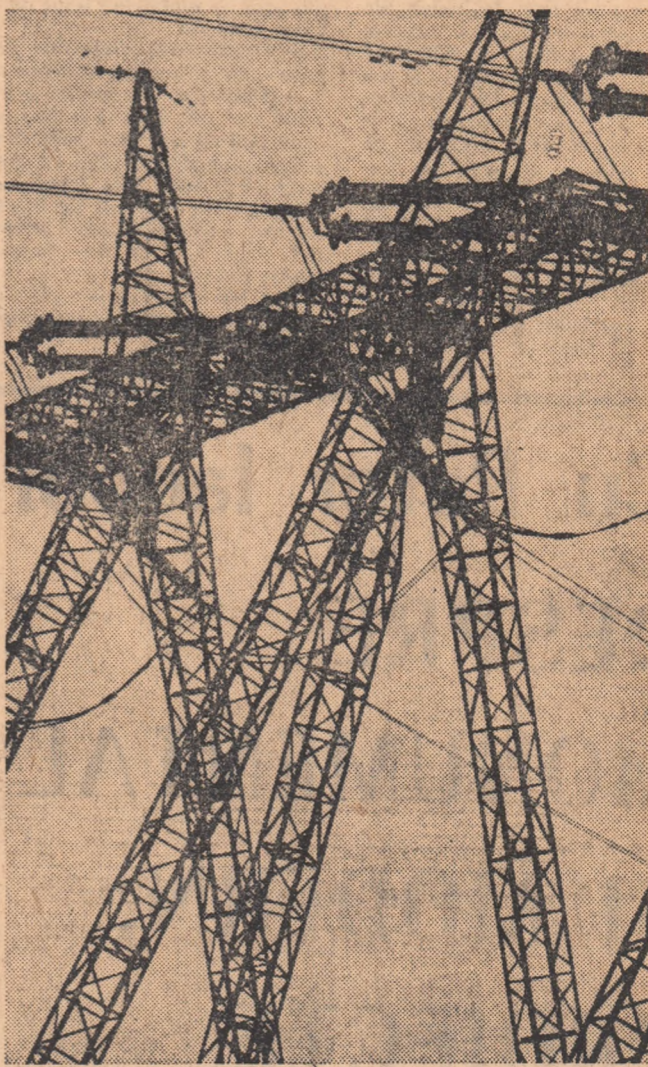
PENTRU OPTIMIZAREA ACTIVITĂȚII ȘANTIERELOR

Pe toate șantierele întreprinderii de construcții siderurgice din Hunedoara s-a generalizat metoda organizării științifice a muncii prin folosirea graficului-rețea de coordonare a lucrărilor. Intocmit cu ajutorul mașinii electronice de calcul. Recent a fost aplicată o nouă metodă de organizare științifică a activității de construcții denumită „Palas” (program pentru analiza și optimizarea activității șantiierelor). Acest program, întocmit cu calculato-

rul electronic, indică durata optimă de executare a fiecărei lucrări, stabilește preciz indicatorii de plan, forța de muncă și productivitatea ce trebuie realizată, pe meserii, unități de lucrări și perioade de timp. În acest fel se asigură o repartizare și utilizare mai judicioasă a forței de muncă, întocmirea timp a proiectelor și aprovizionarea ritmică cu materiale de construcții, evitîndu-se stocurile inutile. Ca rezultat al folosirii acestui procedeu de coordonare și desfășurare a lucrărilor, sarcinile de plan pe întreprindere au fost îndeplinite ritmic, înregistrîndu-se o depășire de 2,46 la sută în ianuarie și 2,96 la sută în februarie. De asemenea, a fost terminată cu 5 zile mai devreme reconstrucția laminorului vechi de profile și s-a creat posibilitatea punerii în funcțiune a marelui laminor blumming de 1.300 mc. cu aproximativ 3 luni înainte de data stabilită prin plan.

ALRO — CONFLUENȚA ENERGII

măreț cu rădăcinile adînc înfipte în trupul țării. ALRO înseamnă — Oradea, (alumină); Craiova-Isalnița, Poroșeni, Luduș, București Sud, Arefu (Argeș) (energie electrică); Onești, Hunedoara, Reșița, Copșa Mică, Brașov (energie umană). ALRO înseamnă... Privind cerul de acum al Slatinei ai senzația că asigți la un impresionant și nemăpomenit miting aviatic susținut de sute de reactori și că așgețile de argint ale fiavelor ar fi direcțiile de zbor și că sunetele de aer frecat ar fi zgomete dure și aprigo de motoare.



ALRO înseamnă energie electrică plus...

În pagina a 4-a:

SATIRĂ ȘI UMOR și romanul foileton „CĂRȚILE POȘTALE ALE MORȚII” de Adrian Păunescu

În pagina a 7-a:

Nici o amnistie fotbalistilor cerțați cu etica sportivă

Înscris la cursurile școlii tehnice de maștri. Sînt în anul II și aștept cu nerăbdare să termin. Sînt convîns că abia atunci pot să spun că știu ceva în meseria pe care mi-am ales-o. Pînă acum mă stîneam desul de vulnerabilă, gîndindu-mă la specificul fabricii noastre, unde an de an intră în funcțiune mașini și linii de producție noi. Nu-mi este deloc ușor să învăț. Pe lângă cursurile școlii tehnice, mai am de rezolvat multe probleme legate de familia mea. Am un copil care trebuie supra-

ILEANA DINICA (Continuare în pag. a V-a)

