



TINERETUL PATRIEI, ALĂTURI DE INTREGUL POPOR, INTIMPINĂ

ALEGERILE DE LA 2 MARTIE

SUB SEMNUL EDUCAȚIEI POLITICO-CETĂȚENEȘTI



In aceste zile, cind cetățenii patriei noastre desemnează pe cei mai buni dintre ei drept candidați pentru alegerile de la 2 martie, organizațiile U.T.C. și înscriu, prin ample manifestări de educare politico-cetățenească, contribuția lor activă la acest însemnat eveniment.

ocupări a comitetului județean U.T.C. — ne-a declarat interlocutorul — cuprinde o gamă variată de manifestări, cu un conținut și o tematică bogată, menite să asigure o largă și eficientă educație politico-cetățenească a tinerilor. In scopul exemplificării convingătoare a realizărilor și perspectivelor pe

care le prezintă patria noastră, organizăm in toate orașele județului, ca și in comunele Iernut, Luduș, Sărmaș, Fintinele, Miercurea Niraj, înfățișări ale tinerilor cu activități de partid și de stat. Conferințe și dezbateri pe teme: „Realizările anului 1968 și sarcinile de plan pe 1969 — an hotărâtor in înfăptuirea cu succes a cincinalului”, „1968 — an de însemnate realizări” constituie,

Interviu conceput de I. MIHAIȚĂ (Continuare in pag. a V-a)

Din carnetul tinerului scriitor

SENTIMENTUL RESPONSABILITĂȚII

CORNELIU ȘERBAN

Indatorirea de muncă mă poartă mereu prin multe părți ale Pruhovei, deopotrivă la sate și în orașe.

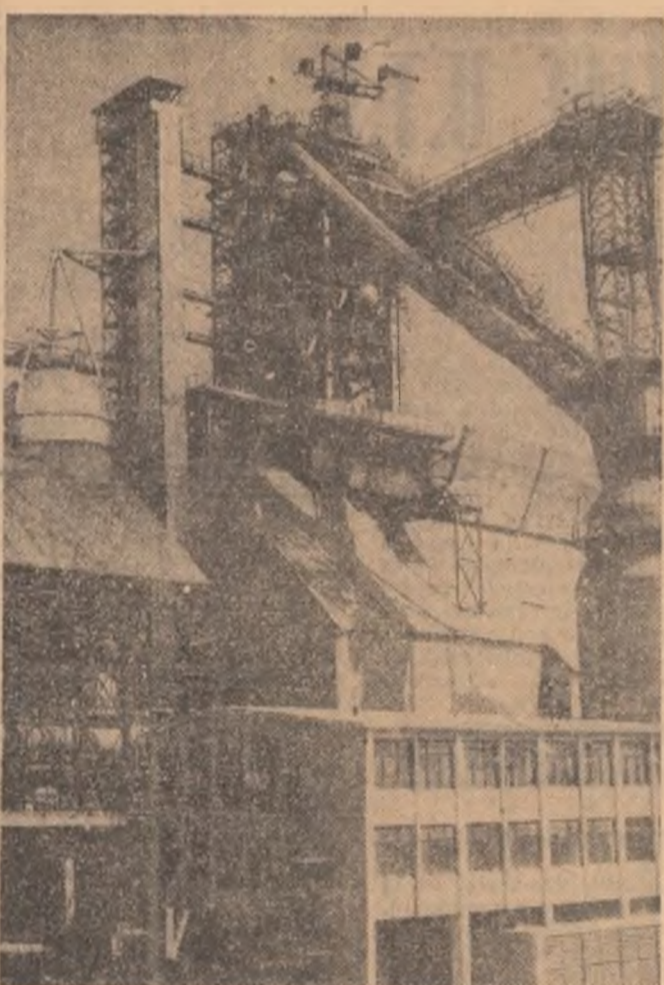
Nu de mult m-am aflat printre cooperatorii din comuna Ciortani, așezare sătească in drumul Bărağanului. Zestrea celor două C.A.F.-uri de aici trece de 16 milioane, magazinele din comună au vîndut mărfuri in valoare de aproape 20 de milioane lei, numărul caselor noi a ajuns la 900. In localitate există un spital, un liceu cu peste 1.500 de elevi și 57 cadre didactice, s-a construit un cîmin cultural nou ce urmează să fie dat in folosință, la Intreprinderea de mecanică agricolă lucrează 230 de tineri, ferma I.A.S. înregistrează rezultate demne de laudă. Am stat de vorbă cu oamenii, am intrat în casele lor și-am văzut — ca și-n alte dați, ca și-n alte locuri — cit s-a schimbat în acești ani viața satelor noastre.

Cu cîteva zile în urmă am drumat imaginilor adunate din anul trecut la Ciortani pe cele din secțiunile Uzinei de utilaj chimic din Ploiești. Din minilo constructoarelor acestei întreprinderi s-au înalțat multe din colanțele argintii ale Brazilor, Craiovei și Piteștiului, ca și ale combinatei de la Turnu Măgurele, Slatina sau Oradea fără a mai aminti cele 14 țări in care produsele uzinei sint exportate și cunosc aprecieri dintre cele mai favorabile.

Cu cele 50 de milioane investiții primite din partea statului, dintre care 27 sint prevăzute pentru acest an, uzina ploieșteană produce oare de utilaj tehnologic pentru industria chimică și de rafinării va cunoaște o și mai mare înflorire.

Urmasind „la fața locului” munca și viața a mii de oameni care asigură belugul ogoarelor și progresul industriilor, știindu-le eforturile și hotărîrea de a urca noi trepte ale bunăstării și civilizației, nu se poate să nu încerci sentiment de prof-

(Continuare in pag. a IV-a)



COMBINATUL SIDERURGIC GALAȚI (Furnalul de 1700 mc)

In pag. a 2-a: Conferințe ale organizațiilor județene U.T.C. — HARGHITA — SALAJ In pag. a 4-a: Ecoriile puternice, optimiste ale actualității socialiste să „invadeze” patria românească Profesiune de credință

ȘANTIER PENTRU TOȚI TINERII

Lucrările de fertilizare a pămîntului

Terenuri de șes, mecanizabile și cu fertilitate naturală ridicată, suprafețe in pantă, care pot fi bine valorificate prin extinderea plantațiilor de vie și pomi, pășuni și fînețe, nisipuri in diferite stadii de fixare, iată, schematic, configurația solului județului Mehedinți, o zonei aflată între culmile Godeanului și Dunăre, a cărei agricultură, prin conjugarea eforturilor tărânilor, mecanizatorilor și specialiștilor, parcurge drumul spre intensificare și experimentează multiple metode prin aplicarea cărora fiecare hectar să producă mai mult grâu, mai mult porumb, mai multe plante tehnice și nutrețuri.

CARE SINT RESURSELE PRIN VALORIFICAREA CĂRORA SE POT URCA NOI TREPTE PE DRUMUL PRODUCȚIEI AGRICOLE?

CE INITIATIVE CU VALOARE DE GENERALIZARE AU APĂRUT IN PROCESUL ÎNFĂPTUIRII ACESTOR OBIECTIVE?

CARE ESTE APORTUL ORGANIZAȚIILOR U.T.C., AL TINERETULUI?

CE REZULTATE S-AU OBTINUT PINA ACUM?

„Accasta este părerea mea, pu care am susținut-o de multe ori și în „dunării” noastre, ale or

GH. FICIORU

(Continuare in pag. a V-a)

Scinteia tineretului

ORGAN CENTRAL AL UNIUNII TINERETULUI COMUNIST

ANUL XXV, SERIA II, NR. 6124 | 6 PAGINI — 30 BANI | MARȚI 28 IANUARIE 1969

COMUNICAT cu privire la îndeplinirea planului de stat de dezvoltare a economiei naționale a Republicii Socialiste România, pe anul 1968

In anul 1968 — cel de-al treilea an al cincinalului — oamenii muncii, înfăptuind cu entuziasm programul stabilit de Congresul al IX-lea al Partidului Comunist Român și hotărîrile Conferinței Naționale, au obținut noi și importante realizări pe drumul de săvîrșiri construcției socialiste in patria noastră.

Table with 3 columns: Anul 1968 in % față de: 1965, 1967. Rows include Energie electrică și termică, Combustibili, Metalurgia ferasă etc.

Cele mai înalte ritmuri au fost realizate de ramurile industriale care asigură valorificarea superioară a materiilor prime și exercită o funcție esențială in ridicarea nivelului tehnic al economiei — energia electrică și termică, metalurgia, construcția de mașini și chimia — ale căror sarcini au stabilite prin planul cincinal pentru perioada 1966—1968 au

Table with 4 columns: U.M., producția, procentul de îndeplinire a planului, anul 1968 in % față de: 1965, 1967. Rows include Fontă, Oțel, Gaze naturale, Energie electrică etc.

S-au realizat peste plan importante cantități de materii prime și materiale, mașini și utilaje, bunuri de consum, ceea ce a asigurat satisfacerea mai largă a nevoilor economice naționale și ale populației.

In industria metalurgiei ferose la Combinatul siderurgic Galați s-au dat în funcțiune: Fabrica de aglomerare a minereurilor, un furnal de 1700 mc, oțelăria cu convertizoare cu oxigen, laminorul Siebing de 2.500.000 tone laminate. De asemenea, au fost date în exploatare laminorul Blumung de 3.000.000 tone oțel lingou la Combinatul siderurgic Hunedoara, laminorul de țevi de la Uzina Republica, trăgătorii de oțel de la Uzina Cimpia Turzii, Fabrica de electrozi de sudură, precum și instalațiile de sîrmă trasă la Uzina din Buzău.

In industria construcțiilor de mașini au intrat în funcțiune noi capacități de producție la Fabrica de elemente de automatizare București; au fost date în exploatare secția de tratare termică la Uzina „Tractorul” Brașov și o hală cu o capacitate anuală de 250.000 motoare electrice asincrone la Fabrica de motoare electrice din Pitești.

In industria materialelor de construcții s-au dat în exploatare: cea de a șasea linie de ciment de 320.000 tone la Fabrica de ciment Birsești-Tirgu Jiu; Fabrica de tuburi din gresie ceramică și secția de plăci de faianță și gresie ceramică de pardoseli cu o capacitate de 450.000 m.p. plăci faianță, 300.000 m.p. plăci gresie fină, 500.000 m.p. plăci gresie roșie la Intreprinderea de produse din ceramică fină pentru construcții București-Militari.

In cursul anului 1968 au fost obținute noi rezultate pozitive in ridicarea nivelului tehnic al producției prin dotarea cu utilaje de înaltă tehnicitate a unităților industriale date în funcțiune. A sporit gradul de automatizare a producției de oțel, de laminate, de produse chimice, de țesături. In industria chimică s-a obținut în instalații cu principalele operații automatizate, circa 60 la sută din producția de acid sulfuric și aproape întreaga producție de amoniac și de azotat de amoniu. In industria textilă numărul de războaie automate și semiautomate a sporit față de cel existent la sfîrșitul anului 1967 cu 21 la

(Continuare in pag. a III-a)

Table with 3 columns: Anul 1968 in % față de: 1965, 1967. Rows include Produsul social, Venitul național, Producția globală industrială etc.

Au fost date în exploatare peste 500 noi capacități de producție și obiective importante, precum și alte investiții care sporesc potențialul productiv in toate ramurile economiei, largesc baza materială a activităților social-culturale și de servicii pentru populație.

I. INDUSTRIE

Planul producției globale — inclusiv suplimentările de plan din cursul anului — a fost îndeplinit in proporție de 100,4 la sută, obținindu-se astfel un plus de producție de peste un miliard lei.

Table with 2 columns: Ministerul, Procentaj. Rows include Ministerul Energiei Electrice, Ministerul Minelor, Ministerul Petrolului etc.

Unitățile cooperatelor meșteșugărești au îndeplinit planul producției marfă și al prestărilor de servicii in proporție de 104,8 la sută.

Planul producției marfă și prestărilor de servicii al unităților cooperatelor de consum s-a realizat in proporție de 104,6 la sută.

Producția globală industrială obținută in anul 1968 depășește pe cea realizată in întreaga perioadă a primului cincinal (1951—1955).

Față de anul 1967 producția globală industrială a crescut in anul 1968 cu 11,6 la sută, ceea ce corespunde unui spor de producție in valoare de 24,9 miliarde lei.

A sporit venitul național și pe această bază statul a investit însemnate fonduri pentru dezvoltarea economiei, construcția de locuințe și satisfacerea nevoilor populației. A crescut bunăstarea oamenilor muncii, ceea ce s-a oglindit în creșterea veniturilor bănești, a desfacerilor de mărfuri și a consumurilor populare, in numărul de case noi date în folosință, in dezvoltarea rețelei comerciale și de servicii, in perfecționarea învătămîntului și lărgirea asistenței sanitare.

Tabloul dezvoltării de ansamblu al economiei naționale in anul 1968 este caracterizat de următoarele date:

In anul 1968 a continuat acțiunea de organizare rațională a producției și a muncii, care a creat condiții pentru folosirea mai bună a mijloacelor materiale și a forței de muncă, ridicarea nivelului tehnic al producției și creșterea eficienței economice.

La principalele ministere, organizații economice centrale și unitățile industriale ale consiliilor populare, planul producției globale industriale a fost îndeplinit astfel:

Intrind în uzină, la „Progresul” din Brăila, ne-am îndreptat spre secția uzină, unde lucrează aproape 400 de tineri, iar sarcinile de producție nu sînt nici puțin, nici ușoare. În cadrul organizației U.T.C. intervenții oportune și eficiente. A-veam și un motiv în plus să ajungem aici: fussem informată de interesul cu care comitetul U.T.C. pe secția uzinei aștepta sporierea simțului gospodăresc al tinerilor în organizarea locului de muncă, pentru asigurarea condițiilor necesare rezolvării optime a îndatoririlor față de întreprindere. Știam, de asemenea, că aici, în clădirea eforturilor declarate, mai sînt tineri ce nu reușesc să-și îndeplinească normele.

„Zărim un string care se odihnește într-o relaxare completă. Privim mașina „gemind” sub span și ulei, dulapuri albi într-o „perfectă” dezordine, cu multe cutite neascuțite. Exact inversul mașinilor la care te-ai aștepta. Ne-am întors, pe bună dreptate, care sînt explicațiile acestei stări de fapt. De vreme ce organizația U.T.C. este prezentă în efortul de a elimina o atare situație, cum se face că acțiunile sale nu sînt încununete cu efectul scontat?

— Noi ne-am străduit, ne spune tovarășul Gheorghe Bratoșin, maestrul principal să asigurăm fiecare loc de muncă cu materiale, de cele mai bune și dispozitive necesare. În așa fel încît tinerii muncitori să poată folosi bine fondul de timp. Cu toate acestea, numai în cursul lunii trecute 34 de tineri nu au reușit să-și îndeplinească normele.

— Unde vedeti explicația?

— Organizația deficitară a locului de muncă — sau mai bine-zis neorganizarea lui — constituie cauza principală. La prima vedere ceva minor,

s-ar părea. Dar asta numai la prima vedere. Ne lămurim mai bine aflînd cum procedază noii tineri printre care Gheorghe Lipan sau Nicolae Cucu. În la stînga lor, la ora fixă (uneori și mai tîrziu), se uită la schita piesei, prind materialul în mașină apoi caută sculele pînă la transparentă. Nu știu să păstreze, desl este lucrul cel mai elementar posibil, un șaradică să le așeze după categorii în dulap. Așa pătesc me-

Flindel, în asemenea împrejurări, pentru a prelătămînă surprizele nedorite mîștrii a-pelenază la celălalt muncitor, tineri și vîrstnici, pentru prelătămînă lucrurilor celor rămasi sub normă, favorizînd involuntar livrea unei alte dereglări — prestarea de ore suplimentare. Iată cum, de la organizarea deficitară a locului de muncă pornește, cu semn negativ, o întregă reacție în lant care include pierderea și degradarea

slăbiri locului de muncă. Într-adevăr, în dulapurile lor de soule găsim cuțite peste gubiere, chei peste cutite, o dezordine care este conceptă. Mă refer mai ales la tinerii ce Ipsichi Lucian, Nicolae Mocanu, Nicolae Dănilă și alții a-cărui neglijență ne îngrijorează. Ei nu-și pregătesc din timp sculele necesare pentru efectuarea pieselor din ziua respectivă, nu și le ascenză la îndemînă pentru a putea avea contînu-

lău pentru a înlătura o situație de fapt ce-și deapănă existența sub ochii noștri de ficcare și locului să mai amînăm că pe acest fel de a primi în-currie se sprîlînă și perpetuarea situațiilor nefavorabile pen-tu tineri și pentru secție.

Pentru ce acest mod de a ac-tiona al organizației U.T.C. nu se soldează cu rezultate eficien-te? Pentru că problema este abordată, în general, principial, cînd de fapt organizația U.T.C.

ce trebuie efectuată, fie pentru că aceasta nu-și bine întretînu-tă, fie că nu sînt cunoscute bine mecanismele. Dar, fiecărui din aceste deficiențe îi corespunde o soluție particulară. Or, tocmai pentru impunerea acestei solu-tii trebuie să militeze organiza-ția U.T.C. Altfel, adresîndu-se tuturor în mod nediferențiat, intervenția nu poate avea sorți de izbîndă, pentru că nu vi-zează de nimeni. Cînd s-a cerut organizațiilor U.T.C. să ac-tioneze diferențiat, în funcție de condițiile specifice ale fiecărei categorii de tineri, apelul nu viza doar domeniile muncii culturale sau sportive, ci se re-ferea în primul rînd la proble-mele majore pe care le ridică participarea tinerilor la rezil-tarea sarcinilor de producție. Realitatea zilnică din secție neamînuie încă marea de tineri rămasi sub normă (printre al-tele tocmai fiindcă se ignoră problemele organizației judi-ci-oase a locului de muncă) ar fi trebuit să răsească răsuna din partea organizației U.T.C. În actiuni, permanent sustinute de toți celălți membri ai organiza-ției. Ajutorul concret, repetarea lui, demonstrarea argumen-tată a necesității întreprinderii u-nei anumite situații, sfatul con-cret, în cazul în care a-casta se îndica drept metodă potrivită ar fi putut constitui mijloace posibile și eficiente. O serie de acțiuni întreprin-se pe tema tratată de noi s-ar fi putut desfășura în colaborare cu serviciul organizației produc-tiei, construind astfel pe un fundament cît se poate de solid elementele demonstrației. Pen-tu că, de la sine înțeles, sîntem obligați să concepem ac-tiuni cu mare eficiență, propu-

zindu-ne să facem din ele nu mărunte fraze de popularizare ci instrumente precise de ac-tiune, de intervenție.

— În această problemă, ne spune Marcel Vrîncanu, se-cretarul comitetului coordona-tor U.T.C., noi am mai fost efica-ci. Tocmai de aceea, răs-punzînd acestor observații, pro-movăm de acțiune pe trimestru I 1969 oglîndește recepti-vitatea noastră la critica adusă precum și hotărîrea de a în-lătura deficiențele semnalate.

Într-adevăr, în programul de activitate a apărut un punct nou: organizarea unor „întîr-niri cu conducătorii produc-tiei de producție în care se vor dis-cuța felul cum trebuie îngrîji-ta mașinile, însemnătatea pre-gătirii locului de muncă și fo-losirea fondului de timp”.

Să notăm în primul rînd as-pectul pozitiv: s-a problema-si-a găsit loc în agenda preoc-upărilor organizațiilor, într-o formă anume. Dar, se poate descifra, în felul în care este pusă, posibilitatea soluționării fenomenului de proporții pe care le-am arătat în secția uz-i-nă? Noi nu credem posibil acest lucru. Tocmai pentru că locul acțiunilor concrete, con-tinue, al măsurilor în stare să evedenteze contribuția organiza-ției U.T.C. este luat de ac-tiuni formulate la general, de la început inspirînd o anume doză de nelcredere. Ceea ce ne face să invităm comitetul U.T.C. al uzinei brăilene la reanalizarea modalităților prin care își propune — acum, din prima lună a anului — să con-tribuiască la rezolvarea sarcinilor ce revin întreprinderii brăilene.

Excursii organizate de B.T.T. În ansamblul activității extra-profesionale a fost de varietate, pe care tineretul din țara noastră o desfășoară cu pasiunea caracte-ristică vîrstei, pe terenurile de sport, în cluburi, și sub diverse alte forme, drumetii ocupă un loc de frunte. Dînd curs acestor preferințe larg exprimate, Biroul de turism pentru tineret a stabili-t pentru acest an un plan am-plu de acțiuni. Astfel, numărul studenților care vor lua parte la excursiile organizate de către comisiile de turism ale centrelor universitare, la sfîrșit de săptă-mîni și în vacanță, se va ridica la circa 64.000. Un loc important îl ocupă excursiile tematice — vizitarea Bucureștilor, a Văii Prahovei, localităților care oferă date și imagini cu caracter isto-ric, cultural, social, edificii urba-nistice și peisajistic unanims re-cunoscute și apreciate. Altes traseu al în vedere cunoașterea reali-zărilor din anul socialismului, a fru-mușilor naturale ale patriei, a zonelor folclorice și etnografice de mare interes.

Biroul de turism pentru tîne-ret va organiza totodată excursii și tabere peste hotare. În acest scop au fost încheiate contracte și schimburi cu 21 țări europene, printre care U.R.S.S., Cehoslovacia, Ungaria, Polonia, Iugoslavia, Bulgaria, Franța, Austria, Marea Britanie, Elveția, Țările Nordice, Italia și altele.

O ECUAȚIE CU PEA MULTE NECUNOSCUTE PENTRU ORGANIZAȚIA U.T.C. :

ORGANIZAREA LOCULUI DE MUNCĂ

sculelor, a dispozitivelor, a uti-lajelor, neîndeplinirea normei, pericolul de accidente.

Ne amintim de cele spuse la început. Unde și-au imprimat efectul acțiunile organizației U.T.C.? La ce mijloace s-a gin-dit să aplice pentru a ameliora situația din secție?

— În atenția comitetului U.T.C. pe secție a stat și acces-tă problema, ne spune Filip Crăciun, secretarul organizației. Noi le-am vorbit în repetate rânduri de importanța orga-

izării în muncă, pentru a nu pierde mîna pe lucrurile. Noi le-am arătat o însemnă o bună organizare a locului de muncă, dar...

— Ce urmează nu mai relătăm. Este suficient să consemnăm. De la ora ce am constat, rămi-nera acțiunilor organizației U.T.C. exact în faza de unde ar fi trebuit să înceapă. „Noi le-am vorbit...”, noi le-am arătat... fac parte dintr-un arsenal de mijloace de exprimare, nu și de acțiune, de mers ho-

trebuie să intervină în cazuri speciale, determinate de condi-ții care diferă de la un loc de muncă la altul. Într-un loc e vorba de păstrarea sculelor și dispozitivelor în dezordine iar pentru alegerea lor se pierd minute prețioase din timpul productiv, în altul de neac-cuarea la timp a resturilor ma-tețale, sau de nelubrifierea co-respunzătoare a mașinilor. Sînt cazuri cînd tinerii întîmpină greutăți în reținerea rapidă a mașinilor, în funcție de comanda

RAID ÎN SECȚIA UZINAJ A UZINEI DE UTILAJ GREU „PROGRESUL”-BRĂILA.

CONFERINȚE ALE ORGANIZAȚIILOR JUDEȚENE U.T.C.

Participarea tinerilor la e-forturile generale de realizare a sarcinilor de plan, imprimarea unui caracter mai concret și eficient întregii activități a organizațiilor U.T.C. — con-stituie trăsături definitorii sub semnul căreia și-a desfășu-rat lucrările recenta conferin-ță a organizației județene U.T.C.

Dacă ar fi să concretizăm cîteva dintre direcțiile spre care și-a orientat activitatea Comitetul județean Harghita al U.T.C., fără îndoială că prin-cipalele coordonate ale aceste-ii activități s-au îndreptat spre cunoașterea permanentă a aspectelor specifice ale mun-cii și preocupării tineretului, realizînd o diferențiere a e-forturilor în funcție de ace-ste preocupări, sprijinînd ini-tiative valoroase, imprimînd activității U.T.C. un caracter dinamic, eficient. Vorbind despre educarea tineretului în spiritul disciplinei muncii, a mobilizării lui la îndeplinirea sarcinilor de plan, dezbatêrile au subliniat că într-o serie de întreprinderi, cum sînt Fabrica de confecții „Dorha-tul-Seculesc”, Tehno-Utilaj, Cărbunel-Seculesc, Particulul Gheorgheni ș.a., s-au organi-zat acțiuni menite să contri-buie la folosirea rațională, cu eficiență sporită a timpului de lucru productiv, a capacității-lor de producție, precum și la respectarea, de către toți tinerii, a disciplinei tehnologice. Sub forma „olimpiadelor pe meserii”, a simpoziunilor, concursurilor de genul „Va-loarea unui minut”, „Cum fo-losim utilajele”, „Cine știe meserie, câștigă”, aceste acțiuni și-au câștigat un binecunoscut prestigiu în activitatea orga-nizațiilor de tineret. Din pă-cate, însă, nu peste tot iniția-tivele valoroase au constituit

o preocupare susținută din partea comitetelor U.T.C. din unele unități industriale (C.I.L. Gălațuș, Uzina de fier Vlăhii ș.a.), lucru care a fost subliniat convingător în in-tervențiile multor participanți la conferință. Conferința a subliniat, de asemenea, faptul că organizațiile U.T.C. din întreprinderi, ca și de la sate, nu s-au preocupat în suficien-tă măsură pentru cultivarea, în rîndul tinerilor, a dragos-tei față de meseria „leasă, a disciplinei de producție — ca o condiție esențială pentru maturizarea lucrătorului tînr în procesul muncii productive, ca o dovadă a înțelegerii, de către fiecare organizație

valoarea inițiativelor, contri-buția însemnată a organizațiilor U.T.C. în educarea prin și pentru muncă a tineretului de la sate.

În același timp, însă, con-ferința a subliniat faptul că nu întotdeauna organele și orga-nizațiile U.T.C. s-au preocu-pat de îndrumarea tinerilor către secțiile importante ale producției, generalizarea rezultatelor bune obținute de unitățile agricole frunțate, de diversificarea acțiunilor întreprin-se. În unele G.A.P. (Cîrța, Valea Strîmbă, Rugănești, Toplița, Brădești) tinerii — făcînd dovada unei atitudini neocorespunzătoare față de muncă — se sublinia la con-ferință — aleargă după muncă ușoară, nu dovedesc suficien-ță grijă pentru dezvoltarea proprietății obștești, unii din-tre ei continuînd să fie întretî-nuți de părinți. Ceea ce do-vedește că organizațiile U.T.C. sătești n-au folosit toate for-mele și mijloacele specifice pentru explicarea avantajelor de decurg din stabilizarea tinerilor în cele mai importante sec-tiune ale muncii produc-tive, nu au desfășurat o ac-tivitate continuă, perseverentă pentru ridicarea calificării profesionale a tinerilor, pen-tru asigurarea integrării lor în viața economică a satului.

Conferința, la lucrările că-reia au participat tovarășii Ludovic Fazekas, prim-secre-tar al Comitetului județean Harghita al P.G.R., și Iosif Walter, secretar al C.C. al U.T.C., numeroși alți invitați, a ales apoi unele organe de conducere ale organizației ju-dețene. Ca prim-secretar al Comitetului județean Harghi-ta al U.T.C. a fost ales tovarășul Andrei Fabian.

Conferința, la lucrările că-reia au participat tovarășii Ludovic Fazekas, prim-secre-tar al Comitetului județean Harghita al P.G.R., și Iosif Walter, secretar al C.C. al U.T.C., numeroși alți invitați, a ales apoi unele organe de conducere ale organizației ju-dețene. Ca prim-secretar al Comitetului județean Harghi-ta al U.T.C. a fost ales tovarășul Andrei Fabian.

Conferința, la lucrările că-reia au participat tovarășii Ludovic Fazekas, prim-secre-tar al Comitetului județean Harghita al P.G.R., și Iosif Walter, secretar al C.C. al U.T.C., numeroși alți invitați, a ales apoi unele organe de conducere ale organizației ju-dețene. Ca prim-secretar al Comitetului județean Harghi-ta al U.T.C. a fost ales tovarășul Andrei Fabian.

HARGHITA

U.T.C., a responsabilității sale sociale.

Atragerea tineretului de la sate în activitatea productivă, avînd în vedere tocmai numărul ridicat al tinerilor din mediul sătesc și mai ales, ponderea pe care agricultura o ocupă în economia județului Harghita, a constituit o altă latură a preocupărilor comi-țetului județean U.T.G. Alături de celălți lucrători ai o-goarelor, tinerii cooperatori, ca și cei din I.A.S., I.M.A., s-au integrat organic în efor-tul general pentru înfăptuirea obiectivelor partidului de dez-voltare a agriculturii socia-liste. Rezultatele bune — ca urmare a unei munci sus-ținute depuse de organizațiile U.T.G. — obținute de tinerii din cooperativele agricole de producție din comunele: Sîntimbru, Dirjiu, Mujna, Sin-paul ș.a., confirmă întrutotul

de lucru, pătrunderea mai greoaie în viața de organizație a metodelor noi de muncă. În vederea asigurării activității comitetului U.T.C. de la sate, profesioniștii din Zălau, s-a referit la faptul că în această im-portantă unitate unde se pre-gătesc 400 de tineri pentru a deveni muncitori cu un înalt grad de calificare, atît de ne-cesari industriei și agriculturii, practica de producție a elevilor în cadrul I.M.A. și I.A.S. nu se desfășoară în mod corespun-zător conform programei, deoa-rece elevii sînt puși să îndepli-nească munci auxiliare.

Ținînd cont că volumul de in-vestiții în acest an va crește

că comitetele U.T.C. pe comu-ne și sate, organizațiile și grupe-le U.T.C. din C.A.P. sînt în primul rînd cele care au datori-a să asigure participarea ac-tivă a tinerilor la adunările pe brigăzi și cooperative care vor avea loc în cursul lunilor ia-nuare și februarie.

Tinerții din Românași au lansat și ei o chemare către toate organizațiile comunale U.T.C. ale județului formulînd obiective diverse, strîns legate de viața și realitățile satului. Scopul principal al întrecerii este acela al ridicării prezenței tineretului de la sate pe o treaptă mai înaltă, printr-o par-ticipare mai activă la proble-mele majore ale cooperativelor agricole. Inițiativa n-a rămas fără ecou: toate organizațiile U.T.C. au răspuns cu entuziasm chemării.

La lucrările conferinței au participat tovarășii Laurențiu Tălbă, prim-secretar al Comitetului județean Harghita al P.G.R., și Gheorghe Stoica, secretar al C.C. al U.T.C., care, în cuvîntul lor, și-au exprimat încrederea că tinerii județului Sălaș își vor pune în valoare întregul lor ca-pacitate și putere de muncă pentru a-și face simțită prezen-ța mai profund, mai ancorat în sarcinile și realitățile județului, pentru realizarea importantelor obiective economice, culturale, sociale ale perioadei imediat următoare.

Ca prim-secretar al Comite-tului județean Sălaș al U.T.C. a fost ales tovarășul Ioan Mo-raru.

Conferința organizației ju-dețene Sălaș a U.T.C. s-a consti-tuit într-o tribună a integrării tineretului acestor meleaguri în eforturile sustinute ale întregu-lui popor pentru dezvoltarea multilaterală a patriei.

În ansamblul preocupărilor comitetului județean al U.T.C., educarea prin muncă și în-cadrarea în activitate a toate secțiile de producție, a con-stituit unul din obiectivele de seamă ale activității sale. Dez-baterile au relevat cu precăde-re experiența unor organizații profesionale, cum sînt cele de la Depoul C.F.R. Jibou, „Silvania” Cehu-Silvaniei, „Sălașul” Sărmaș-ag sau cele din cadrul C.A.P.-urilor Năpradea, Românești, Zălan, Surduc, Lompir, Dra-gu care au organizat acțiuni — întîlniri ale tinerilor cu cadre și specialiști din conducerea în-treprinderilor, dezbateri unor probleme legate de producție în adunările unităților, organiza-rea unor constituții în legătură cu îmbunătățirea calității pro-duselor, reducerea consumu-rii specifice, păstrarea și dez-voltarea avuțiilor obștești, con-cursuri pe teme profesionale, Arpaș Selek de la U.J.C.C. Zălau, inginerul Nicolae Coitan de la exploatarea minieră „Să-lajul” Sărmașag, Cornel Dan, secretarul Comitetului județean de cooperativă meșteșu-gărească Mesesul Zălau, au re-levat însă și situații în care se manifestă o insuficiență comba-tivitate a organizațiilor de tîne-ret în lupta cu neîndeplinire-obligațiilor de producție, încălțarea disciplinei în muncă, nelăstirea integrării a timpului

SĂLAȘ

considerabil în județul Sălaș, este necesar ca pe baza sar-cinilor stabilite de către con-ferința organizației județene de partid, să se organizeze în co-munele și satele județului ac-tiuni pentru cunoașterea de că-tre tinerii obiectivelor ce se vor construi în județ, urmînd mobilizarea lor pe aceste san-tiere. Una dintre aceste acțiuni a fost lansată în cadrul con-ferinței de către tinerii minieri de la Sărmașag: chemarea la întrecere adresată tinerilor de la exploatarea minierei Surduc și Ip în cadrul fazei județene a olimpiadelor pe meserii.

Reprezentanții organizațiilor de tineret de la sate, între care Nicolae Lehen — Rugăno-asa, Gheorghe Marian Româ-nasi, au arătat în cuvîntul lor

de lucru, pătrunderea mai greoaie în viața de organizație a metodelor noi de muncă. În vederea asigurării activității comitetului U.T.C. de la sate, profesioniștii din Zălau, s-a referit la faptul că în această im-portantă unitate unde se pre-gătesc 400 de tineri pentru a deveni muncitori cu un înalt grad de calificare, atît de ne-cesari industriei și agriculturii, practica de producție a elevilor în cadrul I.M.A. și I.A.S. nu se desfășoară în mod corespun-zător conform programei, deoa-rece elevii sînt puși să îndepli-nească munci auxiliare.

Ținînd cont că volumul de in-vestiții în acest an va crește

SĂLAȘ

de lucru, pătrunderea mai greoaie în viața de organizație a metodelor noi de muncă. În vederea asigurării activității comitetului U.T.C. de la sate, profesioniștii din Zălau, s-a referit la faptul că în această im-portantă unitate unde se pre-gătesc 400 de tineri pentru a deveni muncitori cu un înalt grad de calificare, atît de ne-cesari industriei și agriculturii, practica de producție a elevilor în cadrul I.M.A. și I.A.S. nu se desfășoară în mod corespun-zător conform programei, deoa-rece elevii sînt puși să îndepli-nească munci auxiliare.

Ținînd cont că volumul de in-vestiții în acest an va crește

actualitatea

INTERVIU CU SCRITORUL NICOLAE BREBAN

● Succesul poate ucide  
● Tin foarte mult la reacția publicului  
● Capacitatea de experiență determină opera.  
● Dorese să fac film.

— Romanul dvs. „Animate bolnav” a fost amplu discutat, fiind foarte bine primit de critici și de public. Cum aparțiați succesului?

— Bine. Suspectez de ipocri-zie publică pe cei ce se plîng de succes. Desi, e adevărat, suc-cesul — neînțelept bine, sînt prea devreme sau prea tîrziu — poate ucide. Într-un anume fel, evident. Adică moral.

— Ce v-a impresionat mai adînc: adeziunea criticilor, sau a publicului?

— Amîndouă. Sînt afectat profund de adheziunea criticului, cînd ea se produce, dar ferit de cea a publicului. Eu cred că un romanier trebuie să aibă, în primul rînd, nu știu dacă e bine zis „succes de public”. În orice caz, înțelegere la pu-blic. Tin foarte mult la reacția publicului, a lectorului, și-mi aduc aminte de vremurile „romantice” cînd romanierul (ilus-trat în persoana lui Liviu Re-zar Petrescu etc.) era asediat cu fiecare carte, avea un publi-c al său, dialogul scriitor-cititor se făcea în forme direct, spontane. As dor să scriitorul romanier să aibă, ca răscăsu-ță drumul spre inimă și mintea lectorului de azi.

— Ce rol acordăți experien-ței de viață în opera dv.?

— Tot ce scriu și ceea ce voi avea norocul să scriu e numai

experiența mea. Cineva spune că vorbim nu atît de experien-ță, cît de capacitate de experien-ță. Talentul e tocmai această capacitate de experiență, mora-li și epici. Existența se compune din puncte de experiență asimilată, as spune, care pot deveni modul de tensiune, decl existența. Sau, altfel spus, ex-periența creează existența nu-mai cînd se proiectează asupra ei înșși.

— Proiecte de viitor?

— Un nou roman, cu titlul definitiv „Ingerul de gips” și muncă efectivă ca scenarist și chiar ca realizator de film, la ceea ce se cheamă „fumele de au-tor”. Dorese să fac film, ceea ce arată că existăm în noștru în această materie atît de des-pus la încercare, nu a obosit sau, mai bine zis, mai respiră încă.

NICOLAE BALTAĞ

ADUNARE COMEMORATIVĂ

În municipiul Satu Mare a avut loc o adunare comemora-tivă organizată cu prilejul împlinirii a 50 de ani de la moartea poetului Ady Endre. Despre viața și opera acestu-lui cunoscut poet de limbă maghiară, tribun al frăției româno-maghiare, a vorbit poetul Aurel Gurghianu, re-dactor șef adjunct al revistei Ștefan I. lectorul universitar Lang Gustav, Gabriel Geor-gescu și profesorul Petru Antal. Un colectiv de actori ai Teatrului de Nord din Satu Mare a recitat versuri din opera poetului.

O adunare comemorativă a-semănătoare a avut loc și în localitatea Ady Endre, satul natal al poetului.

V. MOINEAGU

Miercuri 29 ianuarie, ora 18.30, Universitatea Populară București și secția de critică a Uniunii Artiștilor Plastici din Republica Socialistă Română, organizează, în sala Dalles, Bd. N. Bălcescu 18 în cadrul ciclului „Confesiuni despre concepția și activitatea mea pentru cauza artă românești”, o expunere pe tema „Ce am avut cu arta”. Va vorbi istoricii și criticii de artă Ștefan Nenițescu.

Tot sub egida Universității Populare va avea loc, vineri 31 ianuarie, ora 20, în Sala Dalles, Bd. N. Bălcescu, 18 o dezbateri pe tema: „Poate fi inspirată muzica ușoară de poezie?” Participă: George Grigoriu, H. Mălineanu, Vasile Veselovschi, Constantin Cișcan, Anghel Grigoriu, Romeo Iorgulescu, Aurel Storian.

Va urma un recital literar-muzical.

ÎN FEBRUARIE PE ECRANE

Din premierele a-cestor luni va recomandați spre viziona-re următoarele:

● APOI S-A NĂS-CUT LEGENDA o film românesc regizat de Andrei Blaier după un scenariu de Constantin Stoicu. Acest cuplu cunoscut și prețuit din „Dimi-nețele unui băiat cum-ințe” ne oferă un alt film de actualita-te cu subiect inspirat din viața tinerilor. În distribuție: Margare-ta Pogonat, Ilarion Ciobanu, George Cal-boreanu, Ștefan Clo-botaruș, Dan Nuțu. Imaginea: Nicu Stan.

● PIANE MECA-NICE — în regia u-nuia dintre cei mai interesanți cinești din filmul postbelo european: Juan Anto-nio Bardem, ale că-ru producții „Moar-tea unui ciclist”, „Comicos”, „Strada mare”, „Nu s-a înti-plat nimic” (prezentat la noi sub titlul com-ercial „A trecut o femeie”) s-au bucurat de sufragiile unani-me ale publicului no-stru. „Piane mecani-ce” este o ecranizare după romanul lui Henry François Rey și are în distribuție o pleiadă de celebrități ale ecranului: Meli-na Mercouri, James Mason, Keiko Kishi.

PE ȘANTIERUL noilor capaci-tăți de producție aflate în construcție la uzina „Industria sîr-meii” din Cimpia Turzii, datorită pregătirilor de lucru efectuate din timp, lucrările se desfășoară normal pe aproape toate fronturile, chiar și în această perioadă ne-favorabilă. Ținînd seama că no-tivele: urmarea să-și întin-de funcțiune în acest an, colectivele

de constructori și instalatori s-au angajat ca în primul trimestru să realizeze cel puțin 22 de procent-e din sarcina anuală de plan.

SPECTACOL FESTIV

Astă seară în sala Operi, va avea loc un spectacol festi-vo cu prilejul aniversării lui 125 de ani de la nașterea lui George Ștephănescu, creato-ru primelor spectacole de o-peră bucureștene.

Manifestarea care va avea loc în această seară a fost astfel concepută încît să ilu-streze complexa personalitate a muzicianului.

Prima parte a programului cuprinde Simfonia I în La major, prima simfonie cunos-cută în istoria creației muzi-cale românești, un recital de lieder de George Ștephănescu și actul III din opera „Tra-viata” lucrare ce s-a prezen-tat sub bagheta lui George Ștephănescu în deschiderea primei stagii lirice româ-nești în anul 1885.

I. S.

„CUBA AZI”

În hotul Paletului eufurii din Pitești a fost deschis, sub auspiciile Institutului ro-mân pentru relațiile cu stră-linătatea și Comitetul ju-dețean pentru cultură și artă, o expoziție de fotografii „Cuba azi” care prezintă aspecte ale dezvoltării multilaterale din anul republicii.

V. RAVESCU

EXPOZIȚIE DE REPRODU-CERI FRANȚUZEȘTI DE ARTĂ MODERNĂ. La Arhitectură, pe culoarele din fața decan-țatului, unde se expun de obicei proiectele de diplo-mă cele mai bune, s-a des-chis recent o expoziție de valoroase reproduceri fran-țuzești de artă modernă: de la impresionisții la Pi-casso și B. Buffet, o galerie de nume și opere de eleva-ți ținută artistică care pot suscita și interesul altor studenți bucureșteni.

Teatru Național „I.L. Car-gea” — Căminul HEIDELBERGUL DE ALTA-DATA ora 19.30; (sala Studio); PARINȚII TER-BILI, ora 19.30; Teatru „Lucia Sturza Balandra” (sala din b. Schitu, Mă-gureanu); NEPOȚUL LUI RAMEAU, ora 20; (sala Studio); SFÎNȚUL MITICĂ BLAJINU, ora 20; Teatru Mie: VREI SĂ FII NEVA-LODY, ora 7; (spectacol O.S.T.A.), ora 20; Teatru „C. I. Notara” (sala Ma-gheru); VIJELIE ÎN CRENGILE DE SASSAFRAS, ora 19.30; (sala Studio); PEDRA — premieră — ora 20; Teatru Gulești: VISUL UNEI NOPTI DE IARNĂ, ora 19.30; Teatru Evreiesc de Stat: ÎN-TELEPTII DIN HELM, ora 20; Studiu L.A.T.C.; HEL-DA GABLER, ora 19.30; Teatru „Tăndărică” (sala din Calea Victoriei); AVENTU-RILE LUI PLUM-PLUM, ora 17; (sala din str. Academiilor); A FUGIT UN TREN, ora 17; Teatru „C. Tănase” (sala Ai-VOI); COMICI VESTITI AI REVISTEI „N. STROE”, ora 19.30; (sala din Calea Victo-riei nr. 174); MEXICO-ME-LODY, ora 19.30; Teatru „Ion Vasilescu”: DE LA BACH LA TOM JONES, ora 20; Ansamblu U.G.S.R.: SE-LECTIUNI '68, ora 20;

FELDMAREȘALA rulează la Patria (orele 9; 11,30; 14; 16,30; 19; 21,15); Bucuștii (orele 9,30; 11; 13,30; 16; 18,30; 21); Melodia (orele 9; 11,15; 13,30; 16; 18,30; 20,45).

UN OM PENTRU ETERNITATE rulează la Republica (orele 9; 11,15; 13,45; 16,15; 18,45; 21,15).

MARELE SARPE rulează la Luceafărul (orele 9; 11,15; 13,30; 16; 18,30; 20,45); Festival (orele 9,15; 11,15; 12,30; 14,45; 17; 19,15; 21,15).

EXPUSUL COLONELULUI VON RYAN rulează la Feroviar (orele 8,30; 11; 13,30; 16; 18,30; 21); Modern (orele 9,30; 11,45; 14; 16,15; 18,30; 20,45); Excelsior (orele 8,35; 11; 13,30; 16; 18,30; 21).

PANTOFUL CENUSĂREȘII rulează la Republica (orele 9; 11; 13; 15; 17; 19; 20,45).

MICA ROMANTĂ DE VARĂ rulează la Capital (orele 9,30; 11,30; 13,30; 16; 18,15; 20,30).

BECKEN rulează la Gloria (orele 9;

UN DELICT APROAPE PER-FECT rulează la Grivița (orele 9; 11,15; 13,30; 15,45; 18; 20,30); Aurora (orele 9; 11,15; 13,30; 16; 18,15; 20,30); Tomis (ore-le 9-15; 15-20; continuare).

NEINTELESUL rulează la Infrățirea (orele 15,15; 17,45; 20).

ZIUA ÎN CARE VIN PEȘTI rulează la București (orele 15,30-19); HAIDUȚII (orele 20,30).

PROFESIONIȘTI rulează la Dacla (orele 8,30; 16,30 în continuare; 18,45; 20,45).

PLANETA MAMMUTELOR rulează la Unirea (orele 15,30; 18); RAPSEA FE-CIOARELOR (orele 20,15).

„TREI COPII „MINUNE” rulează la Lira (orele 15,30; 18; 20,15).

DRUMUL SPRE SATURN. SPIRITUL SATURNULUI rulează la Gulești (orele 15,30; 19).

EA VA RIDE, INIMĂ NEBUNĂ, NEBUNĂ, NEBUNĂ DE LEGAT rulează la Cotroceni (orele 15,30; 19).

Programul emisiunilor din ziua de marți 28 I. 1969

17.30 — Telex T.V.

17.35 — Pentru elevi: Con-sultații la limba ro-mână (cls. XII-a) Tema: „Luceafărul” cînt sub bagheta muzicienesci.

18.05 — Limba engleză.

18.30 — Pentru copii: „Ro-tofoși și Ușcăța” — Teledurnalul de seară.

19.30 — 2 martie 1969, Din carnetul scriitorului.

19.45 — Actualitatea econo-mică.

20.05 — Film serial pentru tî-neret: „Căutierul pămîntului” (VI).

20.30 — Seară de teatru: „Doamna zorilor” de Alejandru Cassana.

22.55 — Teledurnalul de noap-te.

23.05 — Închiderea emisiunii.

# COMUNICAT

## cu privire la îndeplinirea planului de stat de dezvoltare a economiei naționale a Republicii Socialiste România, pe anul 1968

(Urmare din pag. 1)

sută în țesăturile de bumbac, cu 12 la sută în țesăturile de lână și cu 46 la sută în țesăturile de mătase.

Pentru optimizarea proceselor tehnologice, programarea fabricației și conducerea procesului de producție, în anul 1968 s-a continuat dotarea cu calculatoare electronice a unor întreprinderi, cum sunt: combinatale siderurgice de la Hunedoara și de la Galați, Uzina „Tractorul”-Brașov, centralele termoelectrice Ludus și Craiova. Au mai fost dotate cu calculatoare electronice Dispecerul sistemului energetic național, Institutul de Proiectări Chimice București, Universitatea București, Centrul de perfecționare a pregătirii cadrelor din întreprinderi.

Au fost, de asemenea, înzestrate cu mașini electronice de calcul cu program mari întreprinderi industriale, institute de proiectări și cercetări științifice.

Concomitent cu creșterea producției în anul 1968 s-au realizat produse cu caracteristici superioare, s-a diversificat producția în funcție de noile cerințe ale economiei naționale. Industria constructoare de mașini și-a lărgit nomenclatorul de produse prin asimilarea în fabricație a peste 500 mașini, utilaje, instalații și aparate de tehnică ridicată. Au fost puse în fabricație: noi tipuri de strunzuri paralele, mașini de precizat roți dințate, locomotive Diesel hidraulice de 130-250 C.P. cu scarament normal, vagon de marfă cu capacitate de 56 tone pentru transport piese lungi, vagon de marfă cu capacitate de 60 tone pentru exploatare în condiții tropicale, cargoul minier de 10200-12500 tdw, noi tipuri de tractoare și mașini agricole.

Activitatea de cercetare științifică desfășurată în anul 1968 a contribuit la rezolvarea unor probleme privind lărgirea bazei de materii prime, valorificarea resurselor naturale, introducerea de noi tehnologii în producție, realizarea de noi mașini, agregate, instalații, aparatură, îmbunătățirea calității produselor și altele.

Dintre cercetările mai importante încheiate în anul 1968 se remarcă cele referitoare la elaborarea unor procedee pentru fabricarea de noi tipuri de oțeluri aliate, coloranți, medicamente, catalizatori și aditivi, cimenturi cu întărire rapidă de calitate superioară, noi piese din ferite pentru radio-receptoare și televizoare, condensatori de forță.

## II. AGRICULTURA ȘI SILVICULTURA

În anul 1968 au fost obținute rezultate bune în dezvoltarea bazei tehnico-materiale a agriculturii, în creșterea gradului de mecanizare și chimizare a producției.

Cu toate condițiile nefavorabile determinate de seceta care a cuprins o mare parte a țării, producția agricolă realizată în anul 1968 a satisfăcut nevoile de consum ale populației, ale industriei și alte nevoi ale economiei naționale.

Comparativ cu media anuală din perioada 1961-1965, producția globală agricolă realizată în medie în primii trei ani ai cincinalului a fost mai mare cu circa 24 la sută.

În anul care a trecut, s-au generalizat noile forme de organizare ale întreprinderilor agricole de stat, s-au reorganizat stațiunile de mașini și tractoare din unități bugetare în întreprinderi pentru mecanizarea agriculturii, care își desfășoară activitatea pe baza principiilor gestiunii economice proprii, a continuat acțiunea de consolidare economico-organizatorică a cooperativelor agricole de producție, ceea ce a determinat o mai bună valorificare a potențialului material și uman existent în aceste unități și creșterea eficienței activității economice.

Pentru lărgirea și modernizarea bazei tehnico-materiale a agriculturii s-au alocat în anul 1968 investiții din fondurile centralizate ale statului în valoare de 6,8 miliarde lei, cu 13,9 la sută mai mult decât în anul 1967.

Agricultura a fost dotată în anul 1968 cu peste 8.500 tractoare fizice, 2.900 semănători mecanice, 7.800 combine pentru păioase și porumb, precum și cu alte mașini noi, perfecționate, care au asigurat în continuare extinderea și diversificarea mecanizării lucrărilor agricole. Suprafața arabilă ce

sortimente de țesături din fibre naturale în amestec cu fibre sintetice și s-a lărgit sortimentul de tricotaie, confecții, încălțăminte, obiecte de uz casnic.

A crescut gradul de prelucrare și valorificare a unor materii prime și materiale de bază. Valoarea produselor obținute dintr-o tonă de țigle prelucrat a crescut față de nivelul realizat în 1965 cu 8,4 la sută, ceea ce echivalează cu o producție obținută dintr-un milion tone țigle. De asemenea, valoarea produselor realizate în anul 1968 dintr-o tonă de metal a crescut cu peste 20 la sută față de 1965, iar cea obținută dintr-un metru cub de masă lemnoasă exploatată cu 15 la sută.

A fost realizată o economie de metal de peste 12000 tone, prin reducerea consumului specific de laminat în special la producția de autocamioane basculante, cazane de abur industriale, remorci auto pe 2 axe, semănători. De asemenea, prin diminuarea consumurilor specifice la o serie de produse s-au economisit circa 40000 mc material lemnos.

Productivitatea muncii în industrie a crescut cu 8,8 la sută, planul fiind depășit. Pe seama creșterii productivității muncii s-a obținut aproape două treimi din sporul total al producției industriale.

Prețul de cost al producției marfă în industrie a fost redus față de prețul de cost mediu din anul 1967 cu aproape 2 la sută, realizându-se economii în valoare de peste 3 miliarde lei.

Activitatea de cercetare științifică desfășurată în anul 1968 a contribuit la rezolvarea unor probleme privind lărgirea bazei de materii prime, valorificarea resurselor naturale, introducerea de noi tehnologii în producție, realizarea de noi mașini, agregate, instalații, aparatură, îmbunătățirea calității produselor și altele.

Dintre cercetările mai importante încheiate în anul 1968 se remarcă cele referitoare la elaborarea unor procedee pentru fabricarea de noi tipuri de oțeluri aliate, coloranți, medicamente, catalizatori și aditivi, cimenturi cu întărire rapidă de calitate superioară, noi piese din ferite pentru radio-receptoare și televizoare, condensatori de forță.

În anul 1968 la 530 mii ha în sectorul vitivinicole, s-a plantat în masiv o suprafață de 16 mii ha cu viță de vie și 12 mii ha cu pomi fructiferi.

În anul 1968 agricultura a primit un număr însemnat de ingineri, tehnicieni și alți specialiști agricoli; la sfârșitul anului își desfășurau activitatea în unitățile agricole socialiste peste 30 mii specialiști agricoli din care 15 mii cu pregătire superioară.

Datorită dezvoltării bazei tehnice a agriculturii și a măsurilor întreprinse pentru com-

baterea efectelor secetei, în întreprinderile agricole de stat au obținut o producție medie la ha de grâu-seară de peste 2400 kg, la porumb de aproape 2900 kg, la struguri de peste 6300 kg, iar cooperativele agricole de producție la grâu-seară de aproape 1600 kg, la porumb de aproape 2000 kg, la sfeclă de zahăr de peste 20000 kg și la cartofi de toamnă de 13000 kg.

Producția principalelor produse vegetale obținută în anul 1968, comparativ cu media anilor 1961-1965, se prezintă astfel:

	mii tone	în procente față de media anilor 1961-1965
Cereale boabe	12 427,5	114,2
— grâu-seară	4 880,2	110,5
— porumb	6 780,0	115,9
Floarea soarelui	726,5	144,2
Sfeclă de zahăr	3 700,0	129,1
Cartofi	3 656,4	140,6
Legume	2 300,0	138,8
Struguri	1 180,0	130,0
Fructe	1 033,8	114,2

Potrivit recensământului animalelor, la data de 3 ianuarie 1969 situația efectivelor de animale se prezintă astfel:

	Efectivul existent la 3.1.1969	Efectivul de la 3.1.1968 față de:	— mil capete —
		3.1.1965	3.1.1968
Bovine — total	5 130,7	+ 874,8	— 201,5
— din care:			
— vaci și juninci	2 458,0	+ 243,7	— 70,3
Porcine — total	5 831,8	+ 201,7	+ 80,2
— din care:			
— scroafe de prăsilă	564,1	+ 12,3	+ 26,2
Ovine — total	14 282,5	+ 1 548,1	— 97,7
— din care:			
— oi și mioare	10 764,9	+ 1 490,2	— 88,7

Producția animală realizată în anul 1968 de întreprinderile agricole de stat și cooperativele agricole de producție a fost, în comparație cu anul 1967 de 102,9 la sută la carne, de 107,9 la sută la lână, de 96,1 la sută la lapte, de 125,4 la sută la ouă.

În silvicultură s-au executat lucrări de împăduriri pe o suprafață de 53 mii ha, planul fiind îndeplinit în proporție de 101,7 la sută. În plantațiile tinere create prin împăduriri s-au executat lucrări de întreținere pe o suprafață de 306 mii ha.

## III. TRANSPORTURI ȘI TELECOMUNICAȚII

În ramura transporturi activitatea s-a extins ca urmare a dezvoltării economiei naționale, continuându-se în același timp acțiunea de modernizare și perfecționare a transportului. Planul la mărfuri în proporție de 100,3 la sută îndeplinit în anul 1968.

În cursul anului 1968 căile ferate au fost înzestrate cu 77 locomotive Diesel electrice de 2100 C.P., 10 locomotive electrice de 6950 C.P., 41 locomotive Diesel și Diesel hidraulice, 4055 vagoane de marfă de cale normală în echivalență de 4051, 144 vagoane de călători; s-a terminat electrificarea liniei de cale ferată București—Brașov. Transporturile efectuate cu tracțiune Diesel și electrică au reprezentat 68 la sută din volumul total al transporturilor de mărfuri și călători. Au continuat lucrările de electrificare a liniei de cale ferată Craiova — Caransebeș — Călnic — Reșița și acțiunea de modernizare și automatizare a proceselor de exploatare feroviară și s-au efectuat noi lucrări de sistematizare și centralizare electrodinamică în stații de cale ferată printre care: Baia Mare, Simeria-Triaș, Pietra Olt, Călnic, Titu, Brașov-Triaș.

Parcul auto de deservire generală a fost înzestrat cu aproape 5300 autocamioane și autobasculante și peste 820 autobuze.

În anul 1968 au continuat lucrările pentru construirea podului peste Dunăre din zona Giurgeni — Vadul Oii și a început construcția noului drum național București — Pitești; totodată au fost modernizate drumurile naționale pe o lungime de 336 km.

Prin dotarea cu noi nave capacitatea totală a flotei maritime comerciale era la sfârșitul anului 1968 de circa 484000 tdw, cu 53050 tdw mai mult decât în anul precedent.

În transportul aerian, s-a înregistrat o creștere a numărului de călători transportați cu 17 la sută. Flota aeriană pentru călători a fost înzestrată cu noi mijloace de transport de mare viteză. Au continuat lucrările pentru construcția aeroportului internațional de la Otopeni; s-au dat în exploatare pistele betonate de la aeroporturile Iași, Tirgu Mureș, s-au executat noi construcții și amenajări pentru aeroportul M. Kogălniceanu — Constanța.

Telecomunicațiile au continuat să se dezvolte prin extinderea și perfecționarea bazei tehnico-materiale, punându-se în funcțiune noi obiective, printre care stațiile de televiziune Moldova și Maramureș, radioreleul București — Galați — Constanța, s-au terminat lucrările la centrala semiautomată internațională. În anul 1968 a fost extinsă rețeaua telefonică interurbană automată și în localitățile: Ploiești, Bacău, Cluj, Sibiu, Craiova, Timișoara, Pitești, Mangalia.

## IV. INVESTIȚII — CONSTRUCȚII

Volumul total al investițiilor din fondurile centralizate ale statului în anul 1968 a însumat 58,1 miliarde lei, fiind cu 11,1 la sută mai mare decât în anul precedent.

Fonduri importante de investiții au fost alocate industriei energiei electrice, combustibilului, metalurgiei, construcțiilor de mașini, chimiei, care luată împreună însumază circa trei pătrimi din volumul investițiilor din industrie. În industria ușoară și alimentară pentru crearea de

Refinăria Pitești, Combinatul chimic Râmnicu Vilcea, Combinatul petrochimic Pitești, Uzina de mașini grele București. De asemenea, au continuat lucrările la Fabrica de țapă și încălțăminte de cauciuc Drăgășani, Fabrica de articole tehnice din cauciuc Pitești, Fabrica de conserve de legume și fructe Calafat, Fabrica de produse lactate Ploiești.

Totodată au fost începute lucrările la un număr însemnat de obiective noi ale planului cincinal, printre care: laminorul de benzi la rece din cadrul Combinatului siderurgic Galați, Fabrica de frigider Găești, Fabrica de cinescoape București, instalația de fibre artificiale la Combinatul de fibre artificiale Brăila, fabricile de cărămizi din Tirgu Jiu, Zalău și Buzău, Fabrica de tricotaie Miercurea Ciuc, Fabrica de confecții Tirgu Secuiesc, Fabrica de conserve de legume și fructe Turnu Măgurele, Fabrica de ulei Constanța, fabricile de produse lactate de la Brăila,

Iași, Ludus, fabricile de bere de acumulare s-au creat condiții pentru ridicarea, în continuare, a nivelului de trai, pentru creșterea veniturilor individuale ale populației și a fondurilor sociale de consum. Venitul național a crescut cu 7,0 la sută față de 1967 și cu 26,2 la sută față de 1965, iar fondul de consum a crescut cu circa 6 la sută față de 1967 și cu circa 23 la sută față de 1965.

Sporirea numărului salariilor din economia națională și creșterea salariului mediu au determinat mărirea veniturilor din salarii. Veniturile bănești ale familiilor de salariați au fost în anul 1968 cu 8,0 la sută mai mari decât în

1967 și cu 33,3 la sută față de 1965. Ca urmare a creșterii veniturilor obținute din munca în cooperativele agricole de producție, a vânzării de produse agroalimentare, veniturile bănești ale familiilor de țărani au sporit cu 7,9 la sută față de 1967 și cu 25,2 la sută față de 1965.

În anul 1968 cheltuielile social-culturale finanțate de la bugetul de stat s-au ridicat la suma de 30,7 miliarde lei, cu 3 miliarde lei mai mult decât în 1967 și cu 8,3 miliarde lei mai mult decât în 1965.

Cheltuielile bugetului de stat pentru finanțarea principalelor acțiuni social-culturale au fost în anii 1965, 1967 și 1968 repartizate astfel:

tre fondul de consum și fondul de acumulare s-au creat condiții pentru ridicarea, în continuare, a nivelului de trai, pentru creșterea veniturilor individuale ale populației și a fondurilor sociale de consum. Venitul național a crescut cu 7,0 la sută față de 1967 și cu 26,2 la sută față de 1965, iar fondul de consum a crescut cu circa 6 la sută față de 1967 și cu circa 23 la sută față de 1965.

Sporirea numărului salariilor din economia națională și creșterea salariului mediu au determinat mărirea veniturilor din salarii. Veniturile bănești ale familiilor de salariați au fost în anul 1968 cu 8,0 la sută mai mari decât în

	1965	1967	1968
Invățământ	6 533	7 416	7 800
Cultură, artă și știință	2 173	2 594	2 811
Sănătate și asistență socială	5 007	5 647	6 224
Asigurări sociale	5 195	7 986	9 508
Ajutorul de stat pentru copii	2 713	2 992	3 240

Datorită sporirii cheltuielilor social-culturale au fost asigurate condiții mai bune pentru dezvoltarea continuă a învățământului, culturii, artei, științei și ocrotirii sănătății.

A sporit baza materială a învățământului de toate gradele și în special a învățământului superior. În anul 1968 au fost date în folosință în învățământul de cultură generală, mediu, profesional și tehnic peste 1900 săli de clasă, s-au construit peste 32000 mp suprafață destinată spațiilor de învățământ superior la București și Iași, 6 cămine studențești cu o capacitate de peste 2700 locuri și 2 cantine studențești cu o capacitate de deservire pentru 6000 persoane. Au continuat lucrările pentru construcția Institutului Politehnic și pentru extinderea construcției la Academia de Studii Economice.

Au sporit sistematic cheltuielile statului ce revin în medie anual pentru un elev din școlile de cultură generală de la 1040 lei, în 1965, la 1190 lei în 1968; pentru un student de la 10405 lei în 1965 la 11800 lei în 1968. Întregul învățământ este gratuit.

În anul școlar 1968/1969 au fost cuprinși 3,3 milioane elevi în învățământul de cultură generală, 249,6 mil elevi în învățământul profesional, 141,9 mil în liceele de specialitate, școlile tehnice și postliceale și 147,6 mil studenți; fiecare al cincilea locuitor este elev sau student.

Numărul cadrelor didactice pentru pregătirea școlară și universitară a fost în anul școlar 1968/1969 de 182 mii, cu 9,4 mii mai mult decât în anul școlar 1965/1966.

Invățământul a dat economiei naționale un număr de peste 119 mii cadre: 71 mii muncitori calificați prin școli, peste 25 mii cadre cu pregătire medie de specialitate și aproape 23 mii cadre cu pregătire superioară.

În anul 1968 au fost construite noi așezăminte de cultură; se continuă lucrările pentru construcția Teatrului Național din București, precum și a noului centru de televiziune.

S-a dezvoltat activitatea în domeniul cinematografiei, radioului și televiziunii, precum și al presei. Numărul spectacolelor la cinematografe a fost în 1968 de 204 milioane, iar la teatre și instituții muzicale de 12,6 milioane; numărul abonamentelor la televiziune a ajuns la 1115 mii, cu 22 la sută mai mult ca în 1967. Au fost editate 3800 titluri de cărți cu un tiraj de 72,3 milioane exemplare; a sporit numărul organelor de presă locale.

Instituțiile medico-sanitare au prestat un volum mai mare de servicii populației. Datorită alocărilor tot mai mari de la bugetul de stat pentru sănătate și asistență socială, au crescut cheltuielile medii a-

nuale pe un pat. Astfel în casele de naștere cheltuielile statului au fost în 1965 de 4330 lei, iar în 1968 au ajuns la 6890 lei; în creșe, cheltuielile medii anuale pe un pat s-au mărit de la 4500 lei în 1965 la 4940 lei în 1968, iar în spitale cheltuielile pe un pat au crescut de la 22500 lei în 1965 la 23700 lei în 1968. A crescut numărul medicilor ajungând la sfârșitul anului 1968 la 31000. A continuat acțiunea de utilitare și modernizare a unităților medico-sanitare existente și au fost date în folosință noi spații de spitalizare. Numărul paturilor de asistență medicală a sporit cu 14500, respectiv cu 10 la sută față de 1965.

S-au creat condiții mai bune pentru odihna oamenilor muncii. Concediul minim a fost mărit de la 12 zile la 15 zile lucrătoare, durata concediului mediu pe un salariat a ajuns la 20,8 zile lucrătoare față de 17 zile în 1965. Au fost date în folosință peste 4000 locuri în hotelurile turistice, precum și alte spații în noile amenajări turistice de pe litoral și de la munte. În anul 1968 circa 770 mii persoane și-au petrecut concediul și au urmat tratamente în casele de odihnă și sanatoriile din stațiunile balneo-climaterice.

Proape 40000 locuitori s-au mutat în cele 111700 locuințe noi construite, din care circa 52300 apartamente din fondurile statului.

Ca urmare a investițiilor din fondurile centralizate ale statului, rețeaua de distribuție a apei potabile s-a mărit cu 230 km, de canalizare cu 131 km, de gaze cu 130 km, de termoficare cu aproape 50 km. A continuat acțiunea de extindere a electrificării satorilor: au fost electrificate încă 880 sate.

Realizările obținute în cursul anului 1968 demonstrează hotărârea unanimă cu care caștile muncitoare, țărâna, intelectuali, toți oamenii muncii din patria noastră, fără deosebire de naționalitate, urmează cu consecvență politica partidului, transpun în viață programul elaborat de Congresul al IX-lea și măsurile stabilite de Conferința Națională a Partidului Communist Român, menite să ridice patria noastră socialistă pe treptele noi, de civilizație și progres.

Succesele obținute anul trecut constituie un puternic stimulent pentru oamenii muncii, angajați în îndeplinirea obiectivelor planului pe anul 1969 — cel de-al patrulea an al cincinalului.

Angajamentele colectivelor de oameni ai muncii în întrecerea pentru îndeplinirea și depășirea planului pe anul 1969, constituie expresia voinței întregului popor de a realiza cu succes politica partidului de desăvârșire a construcției socialismului în patria noastră — Republica Socialistă România.

## V. CIRCULAȚIA MĂRFURILOR

În anul 1968 s-au vândut prin unitățile comerțului socialist mărfuri în valoare de 84,2 miliarde lei, planul fiind depășit cu 297 milioane lei. Ca urmare a diversificării producției, a fost îmbunătățit fondul de mărfuri, fiind desfășurate prin comerț un număr important de noi sortimente de produse alimentare și nealimentare. Față de anul pre-

cedent, volumul total al desfacerilor de mărfuri a crescut cu 8,8 la sută, cu 7 la sută la mărfuri alimentare (inclusiv alimentația publică) și cu 10,4 la sută la mărfuri nealimentare.

Desfacerile de mărfuri cu amănuntul prin comerțul socialist în anul 1968, comparativ cu anii 1965 și 1967, se prezintă astfel:

U.M.	Volumul desfacerilor	Anul 1968 în % față de:
		1965
Carne — total	193,2	123,4
— din carne	78,1	144,3
Ulei	130,4	113,9
Unt	11,2	108,5
Lapte	3645,9	145,9
Brânzeturi	48,2	126,9
Zahăr	218,0	115,0
Produse zaharose	73,7	125,0
Piine albă	292,3	136,4
Paste făinoase	41,4	108,6
Pește	36,6	134,2
Conserve și semiconserve de pește	22,9	109,9
Bere	3474,0	130,4
Teșături total	5809,1	113,6
Tricotaie	3614,0	140,1
Confecții	5866,0	143,2
Încălțăminte — total	3773,4	127,0
Televizoare	215,6	135,4
Mașini electrice de spălat rufe pentru uz casnic	104,9	124,4
Frigider	154,4	131,6
Mobilă	2648,4	140,3

În anul 1968 s-a dezvoltat baza tehnico-materiale a comerțului prin creșterea suprafeței comerciale cu 160000 mp, s-a extins autoservirea și livrarea la domiciliu pe bază de comenzi, ceea ce a influențat pozitiv desfacerile de mărfuri.

S-a dezvoltat turismul internațional; în anul 1968 România a fost vizitată de 1450 mii turiști, cu 250 mii mai mulți decât în anul 1967.

În anul 1968 planul de comerț exterior a fost îndeplinit. Ritmul mediu anual de creștere al comerțului exterior în perioada 1966-1968 a fost de 11,8 la sută.

## VI. NIVELUL DE TRAI MATERIAL ȘI CULTURAL

Populația țării a fost la sfârșitul anului 1968 de 19 880 000 locuitori, înregistrând în ultimii trei ani un spor de aproape 800 000 locuitori. Dezvoltarea ascendentă a economiei naționale a permis creșterea de noi locuri de muncă și numărul salariilor din economia națională a ajuns în 1968 la 4779500, cu aproape o jumătate de milion mai mult decât în 1965 și cu 100 000 mai mult ca în 1967, ceea ce a de-

terminat o creștere sensibilă a ponderii veniturilor din salarii în totalul veniturilor populației. A avut loc o sporire a numărului de persoane salariale în cadrul familiilor de țărani, cu urmări pozitive asupra creșterii veniturilor medii pe o familie.

Pe baza creșterii venitului național și a asigurării unei proporții corespunzătoare în-

CONSILIUL ECONOMIC

COMITETUL DE STAT AL PLANIFICĂRII

DIRECȚIA CENTRALĂ DE STATISTICĂ



Lucrările plenarei Consiliului Uniunii Naționale a Cooperativelor Agricole de Producție

Luni dimineața s-au deschis în Capitală lucrările plenarei Consiliului Uniunii Naționale a Cooperativelor Agricole de Producție.

La lucrările plenarei participă tovarășii Virgil Trofin, membru al Comitetului Executiv, al Prezidiului Permanent, secretar al C.C. al P.C.R., Iosif Banc, membru suplent al Comitetului Executiv al C.C. al P.C.R., vicepreședinte al Consiliului de Miniștri.

stățiunilor experimentale, președinții unor cooperative agricole, secretari ai unor comitete de partid comunale și din cooperativele agricole.



Aseară la Patinoarul 23 August

Seleționata divizionară - Avtomobilist Sverdlovsk 3-7

Continuându-și programul de pregătire în vederea campionatului mondial de la Liubliana ce va avea loc în mările, reprezentativa noastră de hochei a înfrânt aseară pe patinoarul 23 August din Capitală puternica formație Avtomobilist Sverdlovsk clasată pe locul cinci în campionatul U.R.S.S.

Partida a fost viu disputată și destul de echilibrată și în ciuda diferenței de patru goluri cu care hocheiștii sovietici au câștigat 7-3 (0-0, 1-2, 3-1). Jucătorii noștri au primit cu destulă ușurință cele trei goluri din prima repriză iar mai apoi, în restul perioadei nu au știut să fructifice

câteva ocazii bune de a înscrie. Pană, Gheorghiu, Sgincă, au ratat ocazii extrem de favorabile. De remarcat că spre sfârșitul meciului echipa noastră a căzut fizic, permițând adversarilor să se detașeze.

Din rîndurile selecției noastre au corespuns tinerii Florea Sgincă și Ion Gheorghiu. Menționăm de asemenea revenirea în formă a lui Biro. Gel dol portari, Dumitrescu și Stoiculescu, nu s-au arătat prea inspirați în intervenții. Din echipa oaspete cel mai mult au plăcut Igoșin, Elistrațov, Krlivo și Golouhov, care s-au distins prin patina în viteză și execuții tehnice de mare finețe.

INVITAM ORGANIZATORII UNEI COMPETITII MULT INDRAGITE DE TINERI SA NU UITE CA: „SĂNIUȚA DE ARGINT” NU ZBOARĂ ȘI PESTE OBSTACOLE

În decourul iernii, duminică a avut loc cea de a doua fază a concursului „Săniuța de argint”, pe cea de muncă, municipii și sectoare în București, destinată celei mai numeroase categorii de tineri.

În decourul iernii, duminică a avut loc cea de a doua fază a concursului „Săniuța de argint”, pe cea de muncă, municipii și sectoare în București, destinată celei mai numeroase categorii de tineri.

dintre C.M.E.F.S., plus doi arbitri însoțitori cu cronometru noi, aseptam grosul concurenților. Doar trebuiau să sosescă cel puțin 250 de concurenți de la toate școlile din municipiu. Dar niciel Am intrat în vorbă cu dl.iva concurenți pentru a afla cîte ceva despre întrecerile etapei — ai cărei câștigători fuseseră desemnați. Au rîs zgomotos, explicîndu-ne că nu s-au mai dat cu săniuța de 10-15 ani, că n-a existat nici un concurs în cadrul școlii.

MG. MUREȘ

PLOIEȘTI

BUCUREȘTI, SECTORUL 7

Deși startul fusese fixat pentru ora 10.00 — ne comunică corespondentul nostru, C. POGĂCEANU — elevii școlilor profesionale, liceelor și liceelor de specialitate din municipiul Tg. Mureș, calificați în prima etapă, au sosit mult mai devreme, pe platanul Cornușii pentru a face un ultim antrenament. Pîrtia, marcată cu stegulețe multicolore pe albul înmălalt, avea multe dificultăți la coborîre, cotituri și adevărate trambuline în care „talentul” concurentului era supus unui examen dificil. Spectatorii au remarcat totuși buna pregătire a unor concurenți ca Eada Roman — Liceul „Unirea”, Raduly Veronika și Soțova Maria — Grupul școlar comercial, la fete, și Ioan Coman — Grupul școlar comercial, Simion Trușă — Școala forestieră și Dan Fîșus — Liceul „Al. Papu Ilarian” la băieți. Ei, în ordinea de mai sus, s-au clasat pe primele trei locuri care le conferă cîștigul a reprezentanților municipiului Tg. Mureș la faza pe județ. Dar ceilalți?

Cumșteam un derdeluș situat spre bariera Buzăului care țarna întra în preocupările și grațiile copiilor — ne relatează corespondentul nostru ION TEOHARIDE. Era un mic colșor de rat pentru copiii cartierului. Am ajuns la derdeluș cu pricina duminică dimineața, nu fără a mă teme că am intrat. Dar mă grăbisem mai mult decît organizatorii și concurenții. Nu era nimeni aici. De la un telefon public am luat legătura cu comitetul municipal Ploiești al U.T.C. Cine știa, mi-am rîs, poate că a fost schimbat locul întrecerilor și eu n-am aflat? L-am găsit la telefon pe tovarășul Andrei Neacșu, prim-secretar al comitetului municipal U.T.C. După o discuție destul de înflăcătată, mi-a spus că desfășurarea probelor a fost mutată la Chițoran; apoi, că o parte dintre concurenți se vor întrece pe Dimb, iar alți în Chițoran. „Dar nu e cazul că vă mai deplasați acolo. Vă dăm noi rezultatele cînd o să le aflăm” — m-a sfătuit interlocutorul. L-am asigurat pe tovarășul prim-secretar că voi ajunge, și am spus. Nicăieri nu erau prea mulți concurenți înțit am putut să-i număr: cinci de la Liceul industrial pentru construcții de mașini, 7 de la Grupul școlar comercial, alți 5 de la Școala profesională auto. Întra timp au sosit și 6 fete de la Grupul școlar sanitar. Împreună cu tovarășul Tit Dinu, activist al comitetului municipal Ploiești al U.T.C., Gheorghe Ionescu, preșe-

Reprezentanții a patru școli profesionale — 12 fete și 29 de băieți — s-au prezentat, duminică, la startul fazei pe sectorul VII — București. Întrecerile, disputate pe o pîrtie care a măsurat 60 de metri, au fost dominate de fetele de la școala Întreprinderi de prefabricate beton — Mariana Niță, Paula Năstase și Mioara Voicu, clasate în această ordine — și de Mircea Radu de la școala profesională a Uzinelor de mașini electrice urmat de Teodor Popa de la „Semănătoarea” și Nicolae Crișmaru tot de la U.M.E.B. Pentru ei, o notă bună. Pentru organizatori, nu.

Absența în totalitate a echipelor a nu mai puțin de 8 licee din raza sectorului ridică numeroase semne de întrebare asupra capacității organizatorice, interesului răspunderii față de această competiție menită să popularizeze sporturile de iarnă în rîndul tineretului școlar. Notăm numele liceelor care au absentat — „Nicolae Bălăescu”, nr. 2, „Tudor Vladimirescu”, nr. 25, nr. 33, nr. 42 și altele — pentru a lua în discuție, în cazul acestor școli, capacitatea organizatorică a comisiilor sportive, a organizațiilor U.T.C., a profesorilor de educație fizică de aici. Calificativul nu poate fi decît... o coigență totală.

Cel mai mult concurenți s-au afirmat de la Grupul școlar comercial. Faptul are la bază un „secret” care ni s-a dezvăluit de-abia după concurs: împreună cu profesorul de educație fizică au venit cu multe zile înainte pe pîrtie să pună la punct detaliile... îndemnații tehnice în conducerea săniuței. Notăm cu foarte bine inițiativa și o propunem spre generalizare.

NOTA REDACȚIEI: Cele relatate conduc la concluzia că există pe alocuri tendința organelor și organizațiilor U.T.C. de a trata, în mod formal, o inițiativă arit de generoasă — organizarea unei competiții destinate în exclusivitate elevilor — care completează excelent „golul” din calendarul școlar sportiv pe timpul iernii. Trăgînd acest semn de acțiune, la început, și inițiativa comitetelor municipale și județene ale U.T.C. să ia foarte măsurile pentru a nu compromite o inițiativă care are o mare aderență la tineri.

AGENDA

TELEGRAMĂ

OLDRICH CERNIK, Președintele guvernului Republicii Socialiste Cehoslovace, a trimis Președintelui Consiliului de Miniștri al Republicii Socialiste România, ION GHEORGHE MAURER, o telegramă în care se spune:

Vă mulțumesc sincer pentru felicitările cordiale pe care mi le-ați transmis cu prilejul nimirii mele în funcția de președinte al guvernului Republicii Socialiste Cehoslovace. Împărtășesc convingerea dumneaavoastră că prietenia tradițională dintre popoarele ambelor noastre țări se va dezvoltă permanent spre binele popoarelor noastre, al întăririi unității țărilor socialiste și a păcii în întreaga lume.

SUB SEMNUL EDUCAȚIEI POLITICO-CETĂȚENEȘTI

Urmare din pag. 1) pentru tineri, tot attea pledoarii pentru o contribuție tot mai activă în realizarea sarcinilor de plan, a politicii economice a partidului. Această tematică oferă, însă posibilitatea cuprinderii și exemplificării ei sub multiple alte forme.

LUCRĂRILE DE FERTILIZARE A PĂMÎNTULUI

ganizației de bază U.T.C., și pe care o subliniez încă o dată. Podzolurile nu sînt soluri incorigibile — susținea cu mare convingere tînăra ingineră agronom Elena Goia de mai bine de cinci ani tovarăș de muncă al țărănilor cooperatori din Crăiești. Acest tip de sol nu este pentru totdeauna slab sau mediu productiv. Prin-o activitate bine dirijată poate fi transformat într-un sol foarte productiv. Cînd spun acest lucru, nu am în vedere numai ceea ce cuprinde literatura de specialitate, ci și constatările mele, rezultatele obținute pe loturile demonstrative, adică pe acele parcele unde totul, dar absolut totul, s-a realizat după criteriile științifice. În punctul „pădure” am organizat, anul trecut, un lot experimental pentru grîu și porumb. Acolo, după apreciere specialiştilor, există cel mai reprezentativ tip de podzol din județ. Cu ani în urmă, oamenii nici nu-l mai lucrau pentru că, mal ales la porumb, producțiile erau foarte mici. Noi am obținut, însă, producții de grîu pînă la 1800 kilograme la hectar și de porumb, pînă la 3560 kilograme la hectar. Am urmat trei variante: 1) teren amendat cu 2,5 tone carbonat de calciu și fertilizat cu 300 kilograme azotat de amoniu la hectar; 2) teren neamendat și fertilizat cu îngrășăminte organice; 3) teren neamendat și fertilizat cu îngrășăminte organice și azotat de amoniu la hectar; 4) teren amendat și fertilizat cu îngrășăminte organice și azotat de amoniu la hectar; 5) teren amendat și fertilizat cu îngrășăminte organice și azotat de amoniu la hectar; 6) teren amendat și fertilizat cu îngrășăminte organice și azotat de amoniu la hectar; 7) teren amendat și fertilizat cu îngrășăminte organice și azotat de amoniu la hectar; 8) teren amendat și fertilizat cu îngrășăminte organice și azotat de amoniu la hectar; 9) teren amendat și fertilizat cu îngrășăminte organice și azotat de amoniu la hectar; 10) teren amendat și fertilizat cu îngrășăminte organice și azotat de amoniu la hectar; 11) teren amendat și fertilizat cu îngrășăminte organice și azotat de amoniu la hectar; 12) teren amendat și fertilizat cu îngrășăminte organice și azotat de amoniu la hectar; 13) teren amendat și fertilizat cu îngrășăminte organice și azotat de amoniu la hectar; 14) teren amendat și fertilizat cu îngrășăminte organice și azotat de amoniu la hectar; 15) teren amendat și fertilizat cu îngrășăminte organice și azotat de amoniu la hectar; 16) teren amendat și fertilizat cu îngrășăminte organice și azotat de amoniu la hectar; 17) teren amendat și fertilizat cu îngrășăminte organice și azotat de amoniu la hectar; 18) teren amendat și fertilizat cu îngrășăminte organice și azotat de amoniu la hectar; 19) teren amendat și fertilizat cu îngrășăminte organice și azotat de amoniu la hectar; 20) teren amendat și fertilizat cu îngrășăminte organice și azotat de amoniu la hectar; 21) teren amendat și fertilizat cu îngrășăminte organice și azotat de amoniu la hectar; 22) teren amendat și fertilizat cu îngrășăminte organice și azotat de amoniu la hectar; 23) teren amendat și fertilizat cu îngrășăminte organice și azotat de amoniu la hectar; 24) teren amendat și fertilizat cu îngrășăminte organice și azotat de amoniu la hectar; 25) teren amendat și fertilizat cu îngrășăminte organice și azotat de amoniu la hectar; 26) teren amendat și fertilizat cu îngrășăminte organice și azotat de amoniu la hectar; 27) teren amendat și fertilizat cu îngrășăminte organice și azotat de amoniu la hectar; 28) teren amendat și fertilizat cu îngrășăminte organice și azotat de amoniu la hectar; 29) teren amendat și fertilizat cu îngrășăminte organice și azotat de amoniu la hectar; 30) teren amendat și fertilizat cu îngrășăminte organice și azotat de amoniu la hectar; 31) teren amendat și fertilizat cu îngrășăminte organice și azotat de amoniu la hectar; 32) teren amendat și fertilizat cu îngrășăminte organice și azotat de amoniu la hectar; 33) teren amendat și fertilizat cu îngrășăminte organice și azotat de amoniu la hectar; 34) teren amendat și fertilizat cu îngrășăminte organice și azotat de amoniu la hectar; 35) teren amendat și fertilizat cu îngrășăminte organice și azotat de amoniu la hectar; 36) teren amendat și fertilizat cu îngrășăminte organice și azotat de amoniu la hectar; 37) teren amendat și fertilizat cu îngrășăminte organice și azotat de amoniu la hectar; 38) teren amendat și fertilizat cu îngrășăminte organice și azotat de amoniu la hectar; 39) teren amendat și fertilizat cu îngrășăminte organice și azotat de amoniu la hectar; 40) teren amendat și fertilizat cu îngrășăminte organice și azotat de amoniu la hectar; 41) teren amendat și fertilizat cu îngrășăminte organice și azotat de amoniu la hectar; 42) teren amendat și fertilizat cu îngrășăminte organice și azotat de amoniu la hectar; 43) teren amendat și fertilizat cu îngrășăminte organice și azotat de amoniu la hectar; 44) teren amendat și fertilizat cu îngrășăminte organice și azotat de amoniu la hectar; 45) teren amendat și fertilizat cu îngrășăminte organice și azotat de amoniu la hectar; 46) teren amendat și fertilizat cu îngrășăminte organice și azotat de amoniu la hectar; 47) teren amendat și fertilizat cu îngrășăminte organice și azotat de amoniu la hectar; 48) teren amendat și fertilizat cu îngrășăminte organice și azotat de amoniu la hectar; 49) teren amendat și fertilizat cu îngrășăminte organice și azotat de amoniu la hectar; 50) teren amendat și fertilizat cu îngrășăminte organice și azotat de amoniu la hectar; 51) teren amendat și fertilizat cu îngrășăminte organice și azotat de amoniu la hectar; 52) teren amendat și fertilizat cu îngrășăminte organice și azotat de amoniu la hectar; 53) teren amendat și fertilizat cu îngrășăminte organice și azotat de amoniu la hectar; 54) teren amendat și fertilizat cu îngrășăminte organice și azotat de amoniu la hectar; 55) teren amendat și fertilizat cu îngrășăminte organice și azotat de amoniu la hectar; 56) teren amendat și fertilizat cu îngrășăminte organice și azotat de amoniu la hectar; 57) teren amendat și fertilizat cu îngrășăminte organice și azotat de amoniu la hectar; 58) teren amendat și fertilizat cu îngrășăminte organice și azotat de amoniu la hectar; 59) teren amendat și fertilizat cu îngrășăminte organice și azotat de amoniu la hectar; 60) teren amendat și fertilizat cu îngrășăminte organice și azotat de amoniu la hectar; 61) teren amendat și fertilizat cu îngrășăminte organice și azotat de amoniu la hectar; 62) teren amendat și fertilizat cu îngrășăminte organice și azotat de amoniu la hectar; 63) teren amendat și fertilizat cu îngrășăminte organice și azotat de amoniu la hectar; 64) teren amendat și fertilizat cu îngrășăminte organice și azotat de amoniu la hectar; 65) teren amendat și fertilizat cu îngrășăminte organice și azotat de amoniu la hectar; 66) teren amendat și fertilizat cu îngrășăminte organice și azotat de amoniu la hectar; 67) teren amendat și fertilizat cu îngrășăminte organice și azotat de amoniu la hectar; 68) teren amendat și fertilizat cu îngrășăminte organice și azotat de amoniu la hectar; 69) teren amendat și fertilizat cu îngrășăminte organice și azotat de amoniu la hectar; 70) teren amendat și fertilizat cu îngrășăminte organice și azotat de amoniu la hectar; 71) teren amendat și fertilizat cu îngrășăminte organice și azotat de amoniu la hectar; 72) teren amendat și fertilizat cu îngrășăminte organice și azotat de amoniu la hectar; 73) teren amendat și fertilizat cu îngrășăminte organice și azotat de amoniu la hectar; 74) teren amendat și fertilizat cu îngrășăminte organice și azotat de amoniu la hectar; 75) teren amendat și fertilizat cu îngrășăminte organice și azotat de amoniu la hectar; 76) teren amendat și fertilizat cu îngrășăminte organice și azotat de amoniu la hectar; 77) teren amendat și fertilizat cu îngrășăminte organice și azotat de amoniu la hectar; 78) teren amendat și fertilizat cu îngrășăminte organice și azotat de amoniu la hectar; 79) teren amendat și fertilizat cu îngrășăminte organice și azotat de amoniu la hectar; 80) teren amendat și fertilizat cu îngrășăminte organice și azotat de amoniu la hectar; 81) teren amendat și fertilizat cu îngrășăminte organice și azotat de amoniu la hectar; 82) teren amendat și fertilizat cu îngrășăminte organice și azotat de amoniu la hectar; 83) teren amendat și fertilizat cu îngrășăminte organice și azotat de amoniu la hectar; 84) teren amendat și fertilizat cu îngrășăminte organice și azotat de amoniu la hectar; 85) teren amendat și fertilizat cu îngrășăminte organice și azotat de amoniu la hectar; 86) teren amendat și fertilizat cu îngrășăminte organice și azotat de amoniu la hectar; 87) teren amendat și fertilizat cu îngrășăminte organice și azotat de amoniu la hectar; 88) teren amendat și fertilizat cu îngrășăminte organice și azotat de amoniu la hectar; 89) teren amendat și fertilizat cu îngrășăminte organice și azotat de amoniu la hectar; 90) teren amendat și fertilizat cu îngrășăminte organice și azotat de amoniu la hectar; 91) teren amendat și fertilizat cu îngrășăminte organice și azotat de amoniu la hectar; 92) teren amendat și fertilizat cu îngrășăminte organice și azotat de amoniu la hectar; 93) teren amendat și fertilizat cu îngrășăminte organice și azotat de amoniu la hectar; 94) teren amendat și fertilizat cu îngrășăminte organice și azotat de amoniu la hectar; 95) teren amendat și fertilizat cu îngrășăminte organice și azotat de amoniu la hectar; 96) teren amendat și fertilizat cu îngrășăminte organice și azotat de amoniu la hectar; 97) teren amendat și fertilizat cu îngrășăminte organice și azotat de amoniu la hectar; 98) teren amendat și fertilizat cu îngrășăminte organice și azotat de amoniu la hectar; 99) teren amendat și fertilizat cu îngrășăminte organice și azotat de amoniu la hectar; 100) teren amendat și fertilizat cu îngrășăminte organice și azotat de amoniu la hectar; 101) teren amendat și fertilizat cu îngrășăminte organice și azotat de amoniu la hectar; 102) teren amendat și fertilizat cu îngrășăminte organice și azotat de amoniu la hectar; 103) teren amendat și fertilizat cu îngrășăminte organice și azotat de amoniu la hectar; 104) teren amendat și fertilizat cu îngrășăminte organice și azotat de amoniu la hectar; 105) teren amendat și fertilizat cu îngrășăminte organice și azotat de amoniu la hectar; 106) teren amendat și fertilizat cu îngrășăminte organice și azotat de amoniu la hectar; 107) teren amendat și fertilizat cu îngrășăminte organice și azotat de amoniu la hectar; 108) teren amendat și fertilizat cu îngrășăminte organice și azotat de amoniu la hectar; 109) teren amendat și fertilizat cu îngrășăminte organice și azotat de amoniu la hectar; 110) teren amendat și fertilizat cu îngrășăminte organice și azotat de amoniu la hectar; 111) teren amendat și fertilizat cu îngrășăminte organice și azotat de amoniu la hectar; 112) teren amendat și fertilizat cu îngrășăminte organice și azotat de amoniu la hectar; 113) teren amendat și fertilizat cu îngrășăminte organice și azotat de amoniu la hectar; 114) teren amendat și fertilizat cu îngrășăminte organice și azotat de amoniu la hectar; 115) teren amendat și fertilizat cu îngrășăminte organice și azotat de amoniu la hectar; 116) teren amendat și fertilizat cu îngrășăminte organice și azotat de amoniu la hectar; 117) teren amendat și fertilizat cu îngrășăminte organice și azotat de amoniu la hectar; 118) teren amendat și fertilizat cu îngrășăminte organice și azotat de amoniu la hectar; 119) teren amendat și fertilizat cu îngrășăminte organice și azotat de amoniu la hectar; 120) teren amendat și fertilizat cu îngrășăminte organice și azotat de amoniu la hectar; 121) teren amendat și fertilizat cu îngrășăminte organice și azotat de amoniu la hectar; 122) teren amendat și fertilizat cu îngrășăminte organice și azotat de amoniu la hectar; 123) teren amendat și fertilizat cu îngrășăminte organice și azotat de amoniu la hectar; 124) teren amendat și fertilizat cu îngrășăminte organice și azotat de amoniu la hectar; 125) teren amendat și fertilizat cu îngrășăminte organice și azotat de amoniu la hectar; 126) teren amendat și fertilizat cu îngrășăminte organice și azotat de amoniu la hectar; 127) teren amendat și fertilizat cu îngrășăminte organice și azotat de amoniu la hectar; 128) teren amendat și fertilizat cu îngrășăminte organice și azotat de amoniu la hectar; 129) teren amendat și fertilizat cu îngrășăminte organice și azotat de amoniu la hectar; 130) teren amendat și fertilizat cu îngrășăminte organice și azotat de amoniu la hectar; 131) teren amendat și fertilizat cu îngrășăminte organice și azotat de amoniu la hectar; 132) teren amendat și fertilizat cu îngrășăminte organice și azotat de amoniu la hectar; 133) teren amendat și fertilizat cu îngrășăminte organice și azotat de amoniu la hectar; 134) teren amendat și fertilizat cu îngrășăminte organice și azotat de amoniu la hectar; 135) teren amendat și fertilizat cu îngrășăminte organice și azotat de amoniu la hectar; 136) teren amendat și fertilizat cu îngrășăminte organice și azotat de amoniu la hectar; 137) teren amendat și fertilizat cu îngrășăminte organice și azotat de amoniu la hectar; 138) teren amendat și fertilizat cu îngrășăminte organice și azotat de amoniu la hectar; 139) teren amendat și fertilizat cu îngrășăminte organice și azotat de amoniu la hectar; 140) teren amendat și fertilizat cu îngrășăminte organice și azotat de amoniu la hectar; 141) teren amendat și fertilizat cu îngrășăminte organice și azotat de amoniu la hectar; 142) teren amendat și fertilizat cu îngrășăminte organice și azotat de amoniu la hectar; 143) teren amendat și fertilizat cu îngrășăminte organice și azotat de amoniu la hectar; 144) teren amendat și fertilizat cu îngrășăminte organice și azotat de amoniu la hectar; 145) teren amendat și fertilizat cu îngrășăminte organice și azotat de amoniu la hectar; 146) teren amendat și fertilizat cu îngrășăminte organice și azotat de amoniu la hectar; 147) teren amendat și fertilizat cu îngrășăminte organice și azotat de amoniu la hectar; 148) teren amendat și fertilizat cu îngrășăminte organice și azotat de amoniu la hectar; 149) teren amendat și fertilizat cu îngrășăminte organice și azotat de amoniu la hectar; 150) teren amendat și fertilizat cu îngrășăminte organice și azotat de amoniu la hectar; 151) teren amendat și fertilizat cu îngrășăminte organice și azotat de amoniu la hectar; 152) teren amendat și fertilizat cu îngrășăminte organice și azotat de amoniu la hectar; 153) teren amendat și fertilizat cu îngrășăminte organice și azotat de amoniu la hectar; 154) teren amendat și fertilizat cu îngrășăminte organice și azotat de amoniu la hectar; 155) teren amendat și fertilizat cu îngrășăminte organice și azotat de amoniu la hectar; 156) teren amendat și fertilizat cu îngrășăminte organice și azotat de amoniu la hectar; 157) teren amendat și fertilizat cu îngrășăminte organice și azotat de amoniu la hectar; 158) teren amendat și fertilizat cu îngrășăminte organice și azotat de amoniu la hectar; 159) teren amendat și fertilizat cu îngrășăminte organice și azotat de amoniu la hectar; 160) teren amendat și fertilizat cu îngrășăminte organice și azotat de amoniu la hectar; 161) teren amendat și fertilizat cu îngrășăminte organice și azotat de amoniu la hectar; 162) teren amendat și fertilizat cu îngrășăminte organice și azotat de amoniu la hectar; 163) teren amendat și fertilizat cu îngrășăminte organice și azotat de amoniu la hectar; 164) teren amendat și fertilizat cu îngrășăminte organice și azotat de amoniu la hectar; 165) teren amendat și fertilizat cu îngrășăminte organice și azotat de amoniu la hectar; 166) teren amendat și fertilizat cu îngrășăminte organice și azotat de amoniu la hectar; 167) teren amendat și fertilizat cu îngrășăminte organice și azotat de amoniu la hectar; 168) teren amendat și fertilizat cu îngrășăminte organice și azotat de amoniu la hectar; 169) teren amendat și fertilizat cu îngrășăminte organice și azotat de amoniu la hectar; 170) teren amendat și fertilizat cu îngrășăminte organice și azotat de amoniu la hectar; 171) teren amendat și fertilizat cu îngrășăminte organice și azotat de amoniu la hectar; 172) teren amendat și fertilizat cu îngrășăminte organice și azotat de amoniu la hectar; 173) teren amendat și fertilizat cu îngrășăminte organice și azotat de amoniu la hectar; 174) teren amendat și fertilizat cu îngrășăminte organice și azotat de amoniu la hectar; 175) teren amendat și fertilizat cu îngrășăminte organice și azotat de amoniu la hectar; 176) teren amendat și fertilizat cu îngrășăminte organice și azotat de amoniu la hectar; 177) teren amendat și fertilizat cu îngrășăminte organice și azotat de amoniu la hectar; 178) teren amendat și fertilizat cu îngrășăminte organice și azotat de amoniu la hectar; 179) teren amendat și fertilizat cu îngrășăminte organice și azotat de amoniu la hectar; 180) teren amendat și fertilizat cu îngrășăminte organice și azotat de amoniu la hectar; 181) teren amendat și fertilizat cu îngrășăminte organice și azotat de amoniu la hectar; 182) teren amendat și fertilizat cu îngrășăminte organice și azotat de amoniu la hectar; 183) teren amendat și fertilizat cu îngrășăminte organice și azotat de amoniu la hectar; 184) teren amendat și fertilizat cu îngrășăminte organice și azotat de amoniu la hectar; 185) teren amendat și fertilizat cu îngrășăminte organice și azotat de amoniu la hectar; 186) teren amendat și fertilizat cu îngrășăminte organice și azotat de amoniu la hectar; 187) teren amendat și fertilizat cu îngrășăminte organice și azotat de amoniu la hectar; 188) teren amendat și fertilizat cu îngrășăminte organice și azotat de amoniu la hectar; 189) teren amendat și fertilizat cu îngrășăminte organice și azotat de amoniu la hectar; 190) teren amendat și fertilizat cu îngrășăminte organice și azotat de amoniu la hectar; 191) teren amendat și fertilizat cu îngrășăminte organice și azotat de amoniu la hectar; 192) teren amendat și fertilizat cu îngrășăminte organice și azotat de amoniu la hectar; 193) teren amendat și fertilizat cu îngrășăminte organice și azotat de amoniu la hectar; 194) teren amendat și fertilizat cu îngrășăminte organice și azotat de amoniu la hectar; 195) teren amendat și fertilizat cu îngrășăminte organice și azotat de amoniu la hectar; 196) teren amendat și fertilizat cu îngrășăminte organice și azotat de amoniu la hectar; 197) teren amendat și fertilizat cu îngrășăminte organice și azotat de amoniu la hectar; 198) teren amendat și fertilizat cu îngrășăminte organice și azotat de amoniu la hectar; 199) teren amendat și fertilizat cu îngrășăminte organice și azotat de amoniu la hectar; 200) teren amendat și fertilizat cu îngrășăminte organice și azotat de amoniu la hectar; 201) teren amendat și fertilizat cu îngrășăminte organice și azotat de amoniu la hectar; 202) teren amendat și fertilizat cu îngrășăminte organice și azotat de amoniu la hectar; 203) teren amendat și fertilizat cu îngrășăminte organice și azotat de amoniu la hectar; 204) teren amendat și fertilizat cu îngrășăminte organice și azotat de amoniu la hectar; 205) teren amendat și fertilizat cu îngrășăminte organice și azotat de amoniu la hectar; 206) teren amendat și fertilizat cu îngrășăminte organice și azotat de amoniu la hectar; 207) teren amendat și fertilizat cu îngrășăminte organice și azotat de amoniu la hectar; 208) teren amendat și fertilizat cu îngrășăminte organice și azotat de amoniu la hectar; 209) teren amendat și fertilizat cu îngrășăminte organice și azotat de amoniu la hectar; 210) teren amendat și fertilizat cu îngrășăminte organice și azotat de amoniu la hectar; 211) teren amendat și fertilizat cu îngrășăminte organice și azotat de amoniu la hectar; 212) teren amendat și fertilizat cu îngrășăminte organice și azotat de amoniu la hectar; 213) teren amendat și fertilizat cu îngrășăminte organice și azotat de amoniu la hectar; 214) teren amendat și fertilizat cu îngrășăminte organice și azotat de amoniu la hectar; 215) teren amendat și fertilizat cu îngrășăminte organice și azotat de amoniu la hectar; 216) teren amendat și fertilizat cu îngrășăminte organice și azotat de amoniu la hectar; 217) teren amendat și fertilizat cu îngrășăminte organice și azotat de amoniu la hectar; 218) teren amendat și fertilizat cu îngrășăminte organice și azotat de amoniu la hectar; 219) teren amendat și fertilizat cu îngrășăminte organice și azotat de amoniu la hectar; 220) teren amendat și fertilizat cu îngrășăminte organice și azotat de amoniu la hectar; 221) teren amendat și fertilizat cu îngrășăminte organice și azotat de amoniu la hectar; 222) teren amendat și fertilizat cu îngrășăminte organice și azotat de amoniu la hectar; 223) teren amendat și fertilizat cu îngrășăminte organice și azotat de amoniu la hectar; 224) teren amendat și fertilizat cu îngrășăminte organice și azotat de amoniu la hectar; 225) teren amendat și fertilizat cu îngrășăminte organice și azotat de amoniu la hectar; 226) teren amendat și fertilizat cu îngrășăminte organice și azotat de amoniu la hectar; 227) teren amendat și fertilizat cu îngrășăminte organice și azotat de amoniu la hectar; 228) teren amendat și fertilizat cu îngrășăminte organice și azotat de amoniu la hectar; 229) teren amendat și fertilizat cu îngrășăminte organice și azotat de amoniu la hectar; 230) teren amendat și fertilizat cu îngrășăminte organice și azotat de amoniu la hectar; 231) teren amendat și fertilizat cu îngrășăminte organice și azotat de amoniu la hectar; 232) teren amendat și fertilizat cu îngrășăminte organice și azotat de amoniu la hectar; 233) teren amendat și fertilizat cu îngrășăminte organice și azotat de amoniu la hectar; 234) teren amendat și fertilizat cu îngrășăminte organice și azotat de amoniu la hectar; 235) teren amendat și fertilizat cu îngrășăminte organice și azotat de amoniu la hectar; 236) teren amendat și fertilizat cu îngrășăminte organice și azotat de amoniu la hectar; 237) teren amendat și fertilizat cu îngrășăminte organice și azotat de amoniu la hectar; 238) teren amendat și fertilizat cu îngrășăminte organice și azotat de amoniu la hectar; 239) teren amendat și fertilizat cu îngrășăminte organice și azotat de amoniu la hectar; 240) teren amendat și fertilizat cu îngrășăminte organice și azotat de amoniu la hectar; 241) teren amendat și fertilizat cu îngrășăminte organice și azotat de amoniu la hectar; 242) teren amendat și fertilizat cu îngrășăminte organice și azotat de amoniu la hectar; 243) teren amendat și fertilizat cu îngrășăminte organice și azotat de amoniu la hectar; 244) teren amendat și fertilizat cu îngrășăminte organice și azotat de amoniu la hectar; 245) teren amendat și fertilizat cu îngrășăminte organice și azotat de amoniu la hectar; 246) teren amendat și fertilizat cu îngrășăminte organice și azotat de amoniu la hectar; 247) teren amendat și fertilizat cu îngrășăminte organice și azotat de amoniu la hectar; 248) teren amendat și fertilizat cu îngrășăminte organice și azotat de amoniu la hectar; 249) teren amendat și fertilizat cu îngrășăminte organice și azotat de amoniu la hectar; 250) teren amendat și fertilizat cu îngrășăminte organice și azotat de amoniu la hectar; 251) teren amendat și fertilizat cu îngrășăminte organice și azotat de amoniu la hectar; 252) teren amendat și fertilizat cu îngrășăminte organice și azotat de amoniu la hectar; 253) teren amendat și fertilizat cu îngrășăminte organice și azotat de amoniu la hectar; 254) teren amendat și fertilizat cu îngrășăminte organice și azotat de amoniu la hectar; 255) teren amendat și fertilizat cu îngrășăminte organice și azotat de amoniu la hectar; 256) teren amendat și fertilizat cu îngrășăminte organice și azotat de amoniu la hectar; 257) teren amendat și fertilizat cu îngrășăminte organice și azotat de amoniu la hectar; 258) teren amendat și fertilizat cu îngrășăminte organice și azotat de amoniu la hectar; 259) teren amendat și fertilizat cu îngrășăminte organice și azotat de amoniu la hectar; 260) teren amendat și fertilizat cu îngrășăminte organice și azotat de amoniu la hectar; 261) teren amendat și fertilizat cu îngrășăminte organice și azotat de amoniu la hectar; 262) teren amendat și fertilizat cu îngrășăminte organice și azotat de amoniu la hectar; 263) teren amendat și fertilizat cu îngrășăminte organice și azotat de amoniu la hectar; 264) teren amendat și fertilizat cu îngrășăminte organice și azotat de amoniu la hectar; 265) teren amendat și fertilizat cu îngrășăminte organice și azotat de amoniu la hectar; 266) teren amendat și fertilizat cu îngrășăminte organice și azotat de amoniu la hectar; 267) teren amendat și fertilizat cu îngrășăminte organice și azotat de amoniu la hectar; 268) teren amendat și fertilizat cu îngrășăminte organice și azotat de amoniu la hectar; 269) teren amendat și fertilizat cu îngrășăminte organice și azotat de amoniu la hectar; 270) teren amendat și fertilizat cu îngrășăminte organice și azotat de amoniu la hectar; 271) teren amendat și fertilizat cu îngrășăminte organice și azotat de amoniu la hectar; 272) teren amendat și fertilizat cu îngrășăminte organice și azotat de amoniu la hectar

# de peste hotare



Demonstrația a populației de culoare la Londra

## IMICRO telex

La 27 ianuarie, președintele Consiliului de Miniștri al R. D. Germane, Willi Stoph, a oferit o recepție în cinstea delegațiilor guvernamentale care au participat la cea de-a 22-a sesiune a Consiliului de Ajutor Economic Reciproc.

Printre oaspeții se află și delegația Republicii Socialiste România condusă de Gheorghe Rădulescu, vicepreședinte al Consiliului de Miniștri.

● LUNI 27 IANUARIE la Budapesta a avut loc comemorarea a 50 de ani de la înțelegerea din viața a poetului Ady Endre. Cu acest prilej, la cimitirul Kerepesi și la monumentul închinat poeziei din Piața Ferenc Liszt au fost depuse coroane de flori din partea organelor centrale de partid și de stat, a unor organizații de masă, uniunii de creație și instituții centrale.

Au fost depuse, de asemenea, coroane de flori din partea Uni-

unii scriitorilor din Republica Socialistă România.

Seara, în sala Teatrului Național din Budapesta a avut loc o adunare comemorativă.

La adunare a luat cuvântul, în numele delegației Uniunii Scriitorilor din România, acad. Mihai Beniuc.

● LA ȘANTIERUL NAVAL din Gdansk a avut loc festivitatea ridicării pavilionului românesc pe nava-trailer de pescuit de tipul „B-23”, „Delta Dunării” de 1500 ton. Este cea de-a doua navă de pescuit construită la șantierul naval din localitate pentru flota de pescuit oceanic a României.

● FUNERALIILE lui Antonio Sergio, un cunoscut lider al opoziției portugheze, care au avut loc duminică la Lisabona, s-au transformat într-o puternică demonstrație de protest împotriva actualului regim portughez. Peste 2500 de persoane au străbătut străzile capitalei portugheze scandând: „Libertate”, „Amnistie”, „Puneti capăt războiului din Africa”. Politia a intervenit, împărșind pe manifestanți cu ajutorul bastoanelor de cauciuc.

● CEI 12 JURATI din procesul lui Sirhan Bishara Sirhan se pregătesc să se despartă pentru un timp nedefinit, până pe toată durata procesului. De familie lor, Juralii — opt bărbați și patru femei — vor fi încuși în camerele lor de la hotel în fiecare noapte după terminarea sesiunii din ziua respectivă. Ei vor avea totuși la dispoziție ziare din care vor fi scoase materialele referitoare la proces. Iar televizoarele din camere au fost modificate în așa fel încât să nu poată recepționa asemenea stiri.

● AGENȚIILE DE PRESĂ anunță că, în dimineața zilei de luni, autoritățile irakiene au executat prin spionaj 15 persoane acuzate de acțiuni de spionaj în favoarea Israelului. Aceste condamnări au fost pronunțate de tribunalul revoluționar în cursul lunii ianuarie, creat recent printr-o hotărâre a guvernului irakian. Cererile de grațiere au fost respinse de șeful statului și guvernului irakian, generalul Ahmed Hassan El Bakr.

● P.N.D. de extremă dreaptă, detenția preventivă și condamnările draconice de la Seul împotriva studenților și doctoranzilor sud-coreeni răpiți din R.F.G., problema prescrierii crimelor naziste, a recunoașterii R.D.G. și a frontierei Oder-Neisse — un adevărat tir de baraj de întrebări s-a îndreptat din sală spre masa prezidiului.

Această avalanșă de întrebări și tonul pe alocuri pătimaș al unora din luările

fața celor două camere ale parlamentului o cunoscute. El a afirmat hotărârea guvernului de a întreprinde anul acesta pași importanți în direcția retrocedării Okinawei; în acest scop el va face în noiembrie o vizită la Washington, unde va avea convorbiri cu președintele Nixon.

● DUPĂ CUM RELATEAZĂ agenția U.P.I., surse informate din Washington au indicat că Administrația Nixon a început examinarea planului de retragere a 30.000 militari americani din Europa occidentală, elaborat inițial de fosta administrație Johnson și încorporat în bugetul prezentat Congresului la începutul acestei luni.

● DELEGAȚIA militară franceză, formată din trei ofițeri superiori, care s-a aflat într-o vizită oficială în Liban, a părăsit Beirutul, pentru a se întoarce în patrie. În timpul convorbirilor pe care membrii delegației le-au avut cu oficialitățile libaneze, relatează agenția Reuters, au fost examinate o serie de aspecte privind posibilitățile de sporire a capacității de apărare a armatei libaneze. A fost discutată posibilitatea unor livrări de armament francez către Liban, precum și alte aspecte ale colaborării militare dintre cele două țări.

● REZERVA de decizie a guvernului francez asupra negocierilor pentru înlăturarea barierei vamale au durat 10 ani s-a datorat numeroaselor precauții și precauții pe care dorea să le ia țările mai puțin puternice înainte de a lăsa de protecție industriele lor naționale. Cele mai mari rezerve le-a avut în acest sens Franța, care se simțea amenințată de concurența produselor vest-germane. Intelegerile la care s-a ajuns în ultima instanță nu au înlăturat însă complet barierele industriei naționale, în multe cazuri barierele vamale fiind înlocuite de alte piedici — de natură juridică și fiscală — în ceea ce prădărilor produselor străine.

● În alt aspect al restrîngerii sferei de decizie a guvernului național (și ea de politica comercială, și anume de așa-numita „interiorizare” a schimburilor în Piața comună. Datorită reducerii treptate a tarifelor între țările membre ponderea

de integrare. De altfel, aceste dificultăți vor deveni din ce în ce mai evidente pe măsură ce se va trece de la prima fază a integrării, prevăzută în Tratatul de la Roma, faza integrării vamale. la cea a integrării politice economice.

● Trece în revistă a momentelor de criză chiar din prima fază a integrării, ceea ce, încheiată în linii mari la 1 iulie 1968, arată că ele au fost legate de implicațiile spinoase pe care diversele măsuri propuse le aveau asupra suveranității țărilor membre.

● Eșecul negocierilor pentru înlăturarea barierei vamale au durat 10 ani s-a datorat numeroaselor precauții și precauții pe care dorea să le ia țările mai puțin puternice înainte de a lăsa de protecție industriele lor naționale. Cele mai mari rezerve le-a avut în acest sens Franța, care se simțea amenințată de concurența produselor vest-germane. Intelegerile la care s-a ajuns în ultima instanță nu au înlăturat însă complet barierele industriei naționale, în multe cazuri barierele vamale fiind înlocuite de alte piedici — de natură juridică și fiscală — în ceea ce prădărilor produselor străine.

● În alt aspect al restrîngerii sferei de decizie a guvernului național (și ea de politica comercială, și anume de așa-numita „interiorizare” a schimburilor în Piața comună. Datorită reducerii treptate a tarifelor între țările membre ponderea

de integrare. De altfel, aceste dificultăți vor deveni din ce în ce mai evidente pe măsură ce se va trece de la prima fază a integrării, prevăzută în Tratatul de la Roma, faza integrării vamale. la cea a integrării politice economice.

● Trece în revistă a momentelor de criză chiar din prima fază a integrării, ceea ce, încheiată în linii mari la 1 iulie 1968, arată că ele au fost legate de implicațiile spinoase pe care diversele măsuri propuse le aveau asupra suveranității țărilor membre.

● Eșecul negocierilor pentru înlăturarea barierei vamale au durat 10 ani s-a datorat numeroaselor precauții și precauții pe care dorea să le ia țările mai puțin puternice înainte de a lăsa de protecție industriele lor naționale. Cele mai mari rezerve le-a avut în acest sens Franța, care se simțea amenințată de concurența produselor vest-germane. Intelegerile la care s-a ajuns în ultima instanță nu au înlăturat însă complet barierele industriei naționale, în multe cazuri barierele vamale fiind înlocuite de alte piedici — de natură juridică și fiscală — în ceea ce prădărilor produselor străine.

● În alt aspect al restrîngerii sferei de decizie a guvernului național (și ea de politica comercială, și anume de așa-numita „interiorizare” a schimburilor în Piața comună. Datorită reducerii treptate a tarifelor între țările membre ponderea

de integrare. De altfel, aceste dificultăți vor deveni din ce în ce mai evidente pe măsură ce se va trece de la prima fază a integrării, prevăzută în Tratatul de la Roma, faza integrării vamale. la cea a integrării politice economice.

● Trece în revistă a momentelor de criză chiar din prima fază a integrării, ceea ce, încheiată în linii mari la 1 iulie 1968, arată că ele au fost legate de implicațiile spinoase pe care diversele măsuri propuse le aveau asupra suveranității țărilor membre.

● Eșecul negocierilor pentru înlăturarea barierei vamale au durat 10 ani s-a datorat numeroaselor precauții și precauții pe care dorea să le ia țările mai puțin puternice înainte de a lăsa de protecție industriele lor naționale. Cele mai mari rezerve le-a avut în acest sens Franța, care se simțea amenințată de concurența produselor vest-germane. Intelegerile la care s-a ajuns în ultima instanță nu au înlăturat însă complet barierele industriei naționale, în multe cazuri barierele vamale fiind înlocuite de alte piedici — de natură juridică și fiscală — în ceea ce prădărilor produselor străine.

● În alt aspect al restrîngerii sferei de decizie a guvernului național (și ea de politica comercială, și anume de așa-numita „interiorizare” a schimburilor în Piața comună. Datorită reducerii treptate a tarifelor între țările membre ponderea

de integrare. De altfel, aceste dificultăți vor deveni din ce în ce mai evidente pe măsură ce se va trece de la prima fază a integrării, prevăzută în Tratatul de la Roma, faza integrării vamale. la cea a integrării politice economice.

● Trece în revistă a momentelor de criză chiar din prima fază a integrării, ceea ce, încheiată în linii mari la 1 iulie 1968, arată că ele au fost legate de implicațiile spinoase pe care diversele măsuri propuse le aveau asupra suveranității țărilor membre.

● Eșecul negocierilor pentru înlăturarea barierei vamale au durat 10 ani s-a datorat numeroaselor precauții și precauții pe care dorea să le ia țările mai puțin puternice înainte de a lăsa de protecție industriele lor naționale. Cele mai mari rezerve le-a avut în acest sens Franța, care se simțea amenințată de concurența produselor vest-germane. Intelegerile la care s-a ajuns în ultima instanță nu au înlăturat însă complet barierele industriei naționale, în multe cazuri barierele vamale fiind înlocuite de alte piedici — de natură juridică și fiscală — în ceea ce prădărilor produselor străine.

● În alt aspect al restrîngerii sferei de decizie a guvernului național (și ea de politica comercială, și anume de așa-numita „interiorizare” a schimburilor în Piața comună. Datorită reducerii treptate a tarifelor între țările membre ponderea

de integrare. De altfel, aceste dificultăți vor deveni din ce în ce mai evidente pe măsură ce se va trece de la prima fază a integrării, prevăzută în Tratatul de la Roma, faza integrării vamale. la cea a integrării politice economice.

● Trece în revistă a momentelor de criză chiar din prima fază a integrării, ceea ce, încheiată în linii mari la 1 iulie 1968, arată că ele au fost legate de implicațiile spinoase pe care diversele măsuri propuse le aveau asupra suveranității țărilor membre.

● Eșecul negocierilor pentru înlăturarea barierei vamale au durat 10 ani s-a datorat numeroaselor precauții și precauții pe care dorea să le ia țările mai puțin puternice înainte de a lăsa de protecție industriele lor naționale. Cele mai mari rezerve le-a avut în acest sens Franța, care se simțea amenințată de concurența produselor vest-germane. Intelegerile la care s-a ajuns în ultima instanță nu au înlăturat însă complet barierele industriei naționale, în multe cazuri barierele vamale fiind înlocuite de alte piedici — de natură juridică și fiscală — în ceea ce prădărilor produselor străine.

● În alt aspect al restrîngerii sferei de decizie a guvernului național (și ea de politica comercială, și anume de așa-numita „interiorizare” a schimburilor în Piața comună. Datorită reducerii treptate a tarifelor între țările membre ponderea

de integrare. De altfel, aceste dificultăți vor deveni din ce în ce mai evidente pe măsură ce se va trece de la prima fază a integrării, prevăzută în Tratatul de la Roma, faza integrării vamale. la cea a integrării politice economice.

● Trece în revistă a momentelor de criză chiar din prima fază a integrării, ceea ce, încheiată în linii mari la 1 iulie 1968, arată că ele au fost legate de implicațiile spinoase pe care diversele măsuri propuse le aveau asupra suveranității țărilor membre.

● Eșecul negocierilor pentru înlăturarea barierei vamale au durat 10 ani s-a datorat numeroaselor precauții și precauții pe care dorea să le ia țările mai puțin puternice înainte de a lăsa de protecție industriele lor naționale. Cele mai mari rezerve le-a avut în acest sens Franța, care se simțea amenințată de concurența produselor vest-germane. Intelegerile la care s-a ajuns în ultima instanță nu au înlăturat însă complet barierele industriei naționale, în multe cazuri barierele vamale fiind înlocuite de alte piedici — de natură juridică și fiscală — în ceea ce prădărilor produselor străine.

● În alt aspect al restrîngerii sferei de decizie a guvernului național (și ea de politica comercială, și anume de așa-numita „interiorizare” a schimburilor în Piața comună. Datorită reducerii treptate a tarifelor între țările membre ponderea

de integrare. De altfel, aceste dificultăți vor deveni din ce în ce mai evidente pe măsură ce se va trece de la prima fază a integrării, prevăzută în Tratatul de la Roma, faza integrării vamale. la cea a integrării politice economice.

● Trece în revistă a momentelor de criză chiar din prima fază a integrării, ceea ce, încheiată în linii mari la 1 iulie 1968, arată că ele au fost legate de implicațiile spinoase pe care diversele măsuri propuse le aveau asupra suveranității țărilor membre.

● Eșecul negocierilor pentru înlăturarea barierei vamale au durat 10 ani s-a datorat numeroaselor precauții și precauții pe care dorea să le ia țările mai puțin puternice înainte de a lăsa de protecție industriele lor naționale. Cele mai mari rezerve le-a avut în acest sens Franța, care se simțea amenințată de concurența produselor vest-germane. Intelegerile la care s-a ajuns în ultima instanță nu au înlăturat însă complet barierele industriei naționale, în multe cazuri barierele vamale fiind înlocuite de alte piedici — de natură juridică și fiscală — în ceea ce prădărilor produselor străine.

● În alt aspect al restrîngerii sferei de decizie a guvernului național (și ea de politica comercială, și anume de așa-numita „interiorizare” a schimburilor în Piața comună. Datorită reducerii treptate a tarifelor între țările membre ponderea

de integrare. De altfel, aceste dificultăți vor deveni din ce în ce mai evidente pe măsură ce se va trece de la prima fază a integrării, prevăzută în Tratatul de la Roma, faza integrării vamale. la cea a integrării politice economice.

● Trece în revistă a momentelor de criză chiar din prima fază a integrării, ceea ce, încheiată în linii mari la 1 iulie 1968, arată că ele au fost legate de implicațiile spinoase pe care diversele măsuri propuse le aveau asupra suveranității țărilor membre.

● Eșecul negocierilor pentru înlăturarea barierei vamale au durat 10 ani s-a datorat numeroaselor precauții și precauții pe care dorea să le ia țările mai puțin puternice înainte de a lăsa de protecție industriele lor naționale. Cele mai mari rezerve le-a avut în acest sens Franța, care se simțea amenințată de concurența produselor vest-germane. Intelegerile la care s-a ajuns în ultima instanță nu au înlăturat însă complet barierele industriei naționale, în multe cazuri barierele vamale fiind înlocuite de alte piedici — de natură juridică și fiscală — în ceea ce prădărilor produselor străine.

● În alt aspect al restrîngerii sferei de decizie a guvernului național (și ea de politica comercială, și anume de așa-numita „interiorizare” a schimburilor în Piața comună. Datorită reducerii treptate a tarifelor între țările membre ponderea

de integrare. De altfel, aceste dificultăți vor deveni din ce în ce mai evidente pe măsură ce se va trece de la prima fază a integrării, prevăzută în Tratatul de la Roma, faza integrării vamale. la cea a integrării politice economice.

● Trece în revistă a momentelor de criză chiar din prima fază a integrării, ceea ce, încheiată în linii mari la 1 iulie 1968, arată că ele au fost legate de implicațiile spinoase pe care diversele măsuri propuse le aveau asupra suveranității țărilor membre.

● Eșecul negocierilor pentru înlăturarea barierei vamale au durat 10 ani s-a datorat numeroaselor precauții și precauții pe care dorea să le ia țările mai puțin puternice înainte de a lăsa de protecție industriele lor naționale. Cele mai mari rezerve le-a avut în acest sens Franța, care se simțea amenințată de concurența produselor vest-germane. Intelegerile la care s-a ajuns în ultima instanță nu au înlăturat însă complet barierele industriei naționale, în multe cazuri barierele vamale fiind înlocuite de alte piedici — de natură juridică și fiscală — în ceea ce prădărilor produselor străine.

● În alt aspect al restrîngerii sferei de decizie a guvernului național (și ea de politica comercială, și anume de așa-numita „interiorizare” a schimburilor în Piața comună. Datorită reducerii treptate a tarifelor între țările membre ponderea

de integrare. De altfel, aceste dificultăți vor deveni din ce în ce mai evidente pe măsură ce se va trece de la prima fază a integrării, prevăzută în Tratatul de la Roma, faza integrării vamale. la cea a integrării politice economice.

● Trece în revistă a momentelor de criză chiar din prima fază a integrării, ceea ce, încheiată în linii mari la 1 iulie 1968, arată că ele au fost legate de implicațiile spinoase pe care diversele măsuri propuse le aveau asupra suveranității țărilor membre.

● Eșecul negocierilor pentru înlăturarea barierei vamale au durat 10 ani s-a datorat numeroaselor precauții și precauții pe care dorea să le ia țările mai puțin puternice înainte de a lăsa de protecție industriele lor naționale. Cele mai mari rezerve le-a avut în acest sens Franța, care se simțea amenințată de concurența produselor vest-germane. Intelegerile la care s-a ajuns în ultima instanță nu au înlăturat însă complet barierele industriei naționale, în multe cazuri barierele vamale fiind înlocuite de alte piedici — de natură juridică și fiscală — în ceea ce prădărilor produselor străine.

● În alt aspect al restrîngerii sferei de decizie a guvernului național (și ea de politica comercială, și anume de așa-numita „interiorizare” a schimburilor în Piața comună. Datorită reducerii treptate a tarifelor între țările membre ponderea

de integrare. De altfel, aceste dificultăți vor deveni din ce în ce mai evidente pe măsură ce se va trece de la prima fază a integrării, prevăzută în Tratatul de la Roma, faza integrării vamale. la cea a integrării politice economice.

● Trece în revistă a momentelor de criză chiar din prima fază a integrării, ceea ce, încheiată în linii mari la 1 iulie 1968, arată că ele au fost legate de implicațiile spinoase pe care diversele măsuri propuse le aveau asupra suveranității țărilor membre.

● Eșecul negocierilor pentru înlăturarea barierei vamale au durat 10 ani s-a datorat numeroaselor precauții și precauții pe care dorea să le ia țările mai puțin puternice înainte de a lăsa de protecție industriele lor naționale. Cele mai mari rezerve le-a avut în acest sens Franța, care se simțea amenințată de concurența produselor vest-germane. Intelegerile la care s-a ajuns în ultima instanță nu au înlăturat însă complet barierele industriei naționale, în multe cazuri barierele vamale fiind înlocuite de alte piedici — de natură juridică și fiscală — în ceea ce prădărilor produselor străine.

## ORIENTUL APROPIAT

● Conferința internațională de la Cairo

● Declarațiile lui Roberts

Lucrările celei de-a doua Conferințe internaționale de solidaritate cu popoarele arabe au continuat duminică și luni în ședințe plene și în comisii. În ședințele plene, delegații au restituit cuvântul de salut adresat popoarelor arabe și s-a dat citire rapoartelor pregătite de principalele comisii ale conferinței. În intervențiile în ședințele plene și comitetele delegații au examinat probleme legate de lichidarea urmărilor conflictului arabo-israelian din iunie 1967.

Ministrul de stat britanic la Foreign Office, Goronwy Roberts, care se află la Cairo în cadrul unui turneu în Orientul Mijlociu, a declarat duminică la Ismailia, într-o confe-

rință de presă, că vasele blocate în Canalul Suez din iunie 1967, cu prilejul războiului israelo-arab, trebuie să fie degajate, iar canalul trebuie redat circulației cât mai repede cu putință. Canalul Suez este indispensabil, a adăugat Roberts, și el va avea o importanță sporită o dată cu realizarea proiectului de largire a lui, ceea ce va permite trecerea unor cargoboturi de 240.000 tone. El a precizat, totodată, că blocarea Canalului Suez a provocat Europei occidentale pierderi de circa 14 miliarde dolari, dintre care 480 milioane dolari revin Marii Britanii.

Germania occidentală doarește să restabilească bunele relații cu țările arabe, a declarat cancelarul Kurt Georg Kiesinger, duminică, cu prilejul unei reuniuni, la Goppingen, landul Baden-Württemberg. După cum se știe, țările arabe au rupt relațiile diplomatice cu Germania occidentală în anul 1965, după ce guvernul vest-german a făcut schimb de ambasadori cu Israelul.

Delegația militară franceză, formată din trei ofițeri superiori, care s-a aflat într-o vizită oficială în Liban, a părăsit Beirutul, pentru a se întoarce în patrie. În timpul convorbirilor pe care membrii delegației le-au avut cu oficialitățile libaneze, relatează agenția Reuters, au fost examinate o serie de aspecte privind posibilitățile de sporire a capacității de apărare a armatei libaneze. A fost discutată posibilitatea unor livrări de armament francez către Liban, precum și alte aspecte ale colaborării militare dintre cele două țări.

REZERVA de decizie a guvernului francez asupra negocierilor pentru înlăturarea barierei vamale au durat 10 ani s-a datorat numeroaselor precauții și precauții pe care dorea să le ia țările mai puțin puternice înainte de a lăsa de protecție industriele lor naționale. Cele mai mari rezerve le-a avut în acest sens Franța, care se simțea amenințată de concurența produselor vest-germane. Intelegerile la care s-a ajuns în ultima instanță nu au înlăturat însă complet barierele industriei naționale, în multe cazuri barierele vamale fiind înlocuite de alte piedici — de natură juridică și fiscală — în ceea ce prădărilor produselor străine.

● În alt aspect al restrîngerii sferei de decizie a guvernului național (și ea de politica comercială, și anume de așa-numita „interiorizare” a schimburilor în Piața comună. Datorită reducerii treptate a tarifelor între țările membre ponderea

de integrare. De altfel, aceste dificultăți vor deveni din ce în ce mai evidente pe măsură ce se va trece de la prima fază a integrării, prevăzută în Tratatul de la Roma, faza integrării vamale. la cea a integrării politice economice.

● Trece în revistă a momentelor de criză chiar din prima fază a integrării, ceea ce, încheiată în linii mari la 1 iulie 1968, arată că ele au fost legate de implicațiile spinoase pe care diversele măsuri propuse le aveau asupra suveranității țărilor membre.

● Eșecul negocierilor pentru înlăturarea barierei vamale au durat 10 ani s-a datorat numeroaselor precauții și precauții pe care dorea să le ia țările mai puțin puternice înainte de a lăsa de protecție industriele lor naționale. Cele mai mari rezerve le-a avut în acest sens Franța, care se simțea amenințată de concurența produselor vest-germane. Intelegerile la care s-a ajuns în ultima instanță nu au înlăturat însă complet barierele industriei naționale, în multe cazuri barierele vamale fiind înlocuite de alte piedici — de natură juridică și fiscală — în ceea ce prădărilor produselor străine.

● În alt aspect al restrîngerii sferei de decizie a guvernului național (și ea de politica comercială, și anume de așa-numita „interiorizare” a schimburilor în Piața comună. Datorită reducerii treptate a tarifelor între țările membre ponderea

de integrare. De altfel, aceste dificultăți vor deveni din ce în ce mai evidente pe măsură ce se va trece de la prima fază a integrării, prevăzută în Tratatul de la Roma, faza integrării vamale. la cea a integrării politice economice.

● Trece în revistă a momentelor de criză chiar din prima fază a integrării, ceea ce, încheiată în linii mari la 1 iulie 1968, arată că ele au fost legate de implicațiile spinoase pe care diversele măsuri propuse le aveau asupra suveranității țărilor membre.

● Eșecul negocierilor pentru înlăturarea barierei vamale au durat 10 ani s-a datorat numeroaselor precauții și precauții pe care dorea să le ia țările mai puțin puternice înainte de a lăsa de protecție industriele lor naționale. Cele mai mari rezerve le-a avut în acest sens Franța, care se simțea amenințată de concurența produselor vest-germane. Intelegerile la care s-a ajuns în ultima instanță nu au înlăturat însă complet barierele industriei naționale, în multe cazuri barierele vamale fiind înlocuite de alte piedici — de natură juridică și fiscală — în ceea ce prădărilor produselor străine.

● În alt aspect al restrîngerii sferei de decizie a guvernului național (și ea de politica comercială, și anume de așa-numita „interiorizare” a schimburilor în Piața comună. Datorită reducerii treptate a tarifelor între țările membre ponderea

de integrare. De altfel, aceste dificultăți vor deveni din ce în ce mai evidente pe măsură ce se va trece de la prima fază a integrării, prevăzută în Tratatul de la Roma, faza integrării vamale. la cea a integrării politice economice.

● Trece în revistă a momentelor de criză chiar din prima fază a integrării, ceea ce, încheiată în linii mari la 1 iulie 1968, arată că ele au fost legate de implicațiile spinoase pe care diversele măsuri propuse le aveau asupra suveranității țărilor membre.

● Eșecul negocierilor pentru înlăturarea barierei vamale au durat 10 ani s-a datorat numeroaselor precauții și precauții pe care dorea să le ia țările mai puțin puternice înainte de a lăsa de protecție industriele lor naționale. Cele mai mari rezerve le-a avut în acest sens Franța, care se simțea amenințată de concurența produselor vest-germane. Intelegerile la care s-a ajuns în ultima instanță nu au înlăturat însă complet barierele industriei naționale, în multe cazuri barierele vamale fiind înlocuite de alte piedici — de natură juridică și fiscală — în ceea ce prădărilor produselor străine.

● În alt aspect al restrîngerii sferei de decizie a guvernului național (și ea de politica comercială, și anume de așa-numita „interiorizare” a schimburilor în Piața comună. Datorită reducerii treptate a tarifelor între țările membre ponderea

de integrare. De altfel, aceste dificultăți vor deveni din ce în ce mai evidente pe măsură ce se va trece de la prima fază a integrării, prevăzută în Tratatul de la Roma, faza integrării vamale. la cea a integrării politice economice.

● Trece în revistă a momentelor de criză chiar din prima fază a integrării, ceea ce, încheiată în linii mari la 1 iulie 1968, arată că ele au fost legate de implicațiile spinoase pe care diversele măsuri propuse le aveau asupra suveranității țărilor membre.

● Eșecul negocierilor pentru înlăturarea barierei vamale au durat 10 ani s-a datorat numeroaselor precauții și precauții pe care dorea să le ia țările mai puțin puternice înainte de a lăsa de protecție industriele lor naționale. Cele mai mari rezerve le-a avut în acest sens Franța, care se simțea amenințată de concurența produselor vest-germane. Intelegerile la care s-a ajuns în ultima instanță nu au înlăturat însă complet barierele industriei naționale, în multe cazuri barierele vamale fiind înlocuite de alte piedici — de natură juridică și fiscală — în ceea ce prădărilor produselor străine.

● În alt aspect al restrîngerii sferei de decizie a guvernului național (și ea de politica comercială, și anume de așa-numita „interiorizare” a schimburilor în Piața comună. Datorită reducerii treptate a tarifelor între țările membre ponderea

de integrare. De altfel, aceste dificultăți vor deveni din ce în ce mai evidente pe măsură ce se va trece de la prima fază a integrării, prevăzută în Tratatul de la Roma, faza integrării vamale. la cea a integrării politice economice.

● Trece în revistă a momentelor de criză chiar din prima fază a integrării, ceea ce, încheiată în linii mari la 1 iulie 1968, arată că ele au fost legate de implicațiile spinoase pe care diversele măsuri propuse le aveau asupra suveranității țărilor membre.

● Eșecul negocierilor pentru înlăturarea barierei vamale au durat 10 ani s-a datorat numeroaselor precauții și precauții pe care dorea să le ia țările mai puțin puternice înainte de a lăsa de protecție industriele lor naționale. Cele mai mari rezerve le-a avut în acest sens Franța, care se simțea amenințată de concurența produselor vest-germane. Intelegerile la care s-a ajuns în ultima instanță nu au înlăturat însă complet barierele industriei naționale, în multe cazuri barierele vamale fiind înlocuite de alte piedici — de natură juridică și fiscală — în ceea ce prădărilor produselor străine.

● În alt aspect al restrîngerii sferei de decizie a guvernului național (și ea de politica comercială, și anume de așa-numita „interiorizare” a schimburilor în Piața comună. Datorită reducerii treptate a tarifelor între țările membre ponderea

de integrare. De altfel, aceste dificultăți vor deveni din ce în ce mai evidente pe măsură ce se va trece de la prima fază a integrării, prevăzută în Tratatul de la Roma, faza integrării vamale. la cea a integrării politice economice.

● Trece în revistă a momentelor de criză chiar din prima fază a integrării, ceea ce, încheiată în linii mari la 1 iulie 1968, arată că ele au fost legate de implicațiile spinoase pe care diversele măsuri propuse le aveau asupra suveranității țărilor membre.

● Eșecul negocierilor pentru înlăturarea barierei vamale au durat 10 ani s-a datorat numeroaselor precauții și precauții pe care dorea să le ia țările mai puțin puternice înainte de a lăsa de protecție industriele lor naționale. Cele mai mari rezerve le-a avut în acest sens Franța, care se simțea amenințată de concurența produselor vest-germane. Intelegerile la care s-a ajuns în ultima instanță nu au înlăturat însă complet barierele industriei naționale, în multe cazuri barierele vamale fiind înlocuite de alte piedici — de natură juridică și fiscală — în ceea ce prădărilor produselor străine.

● În alt aspect al restrîngerii sferei de decizie a guvernului național (și ea de politica comercială, și anume de așa-numita „interiorizare” a schimburilor în Piața comună. Datorită reducerii treptate a tarifelor între țările membre ponderea

de integrare. De altfel, aceste dificultăți vor deveni din ce în ce mai evidente pe măsură ce se va trece de la prima fază a integrării, prevăzută în Tratatul de la Roma, faza integrării vamale. la cea a integrării politice economice.

● Trece în