



Dezbateră documentelor Congresului al X-lea exprimă:

# PUTERNICĂ AFIRMARE A CONȘTIINȚEI POLITICE A POPORULUI ROMÂN

## Organizațiile obștești în procesul perfecționării continue a democrației socialiste

Dezbateră documentelor pentru cel de-al X-lea Congres al partidului a relevat elementul esențial al procesului de largire continuă a democrației vieții noastre sociale. Toți cetățenii țării și-au putut exprima liber opinia în legătură cu programul de dezvoltare propus, și-au afirmat punctele de vedere referitoare la liniile directoare, de perspectivă ale economiei naționale. Facilitate de cadrul divers al organizațiilor obștești, discuțiile, dialogurile, consultările au oferit celor mai largi mase de cetățeni, tuturor membrilor societății noastre posibilitatea de a participa activ la viața politică a țării.

**R. WINTER,**  
prim secretar al Comitetului județean de partid Sibiu

inițiativelor ce se nasc, a întregii energii, a capacității pe care masa i-o adresează, i-o face disponibilă.

Porând de la această premisă, aș vrea să mă refer îndeosebi la aspectele pe care problemele largirii democrației le ridică în rândul organizațiilor de tineret din județul Sibiu din dorința de a ocoli precepte moralizatoare, nu pentru a da neapărat, ci pentru a acționa în care ar trebui să acționeze pe viitor, ci pentru că sint convins de importanța pe care o are înțelegerea acestor principii în rândurile tineretului. O fac gândindu-mă că U.T.C., fiind o organizație condusă și îndrumată de partid, capabilă să desfășoare în masa de tineri o muncă educativă complexă, are un rol deosebit în formarea acestora ce vor deveni, în scurtă vreme, cetățenii de mine ai țării, în formarea profundelor atitudinilor civice ale acestora, de oameni decisi să-și aducă la orice împrejurare aportul la înflorirea vieții noastre, la îmbogățirea ideilor care stau la temelia dezvoltării patriei.

Trebue să recunoștem de la început că însuși și principiul democrației al conducerii și adoptării colective a hotărârilor, majoritatea organizațiilor U.T.C. din județ au realizat în cadrul lor intern un climat prielnic confruntării rodnice de opinii, receptiv la ceea ce practica vieții aduce în prim plan, la fiecare experiență cu valoare ge-

**• FURNALIȘTI, OTELARI ȘI LAMINATORII** de la Combinatul siderurgic din Reșița anunță îndeplinirea și depășirea angajamentelor sportive luate în cinstea Congresului al X-lea al P.C.R. și aniversării unui sfert de veac de la eliberarea patriei. În această perioadă, cind la Reșița s-a dat cea mai mare producție de metal din ultimele două decenii, au fost elaborate peste prevederile planului mai mult de 28 000 tone de produse siderurgice. În același timp, a fost asimilată producția unor noi mărci de oțeluri de calitate superioară și sortii-

### Cu angajamentele îndeplinite

mente de laminare pentru industria constructoare de autovehicule, industria chimică, transporturi feroviare.

**• PINĂ ACUM. 30 DE ÎNTEPRINDERI DIN JUDEȚUL BRAȘOV** au anunțat îndeplinirea înainte de termen a angajamentelor anuale inițiale. Frunțile în întrecere sint colectivele combinatelor chimice din Făgăraș și orașul Victoria, care au dat peste plan aproape 2 700 tone îngrășăminte chimice, Uzinele Hidromecanice, Fabrica de ciment Temelia, întreprinderile textile din Prejmer, Codlea, Ghimbav și Brașov, unitățile industriale locale din Brașov, Făgăraș și Rupea.

(Continuare în pag. a VII-a)

## CREȘTEREA VENITULUI NAȚIONAL — TEMELIA PROSPERITĂȚII ȘI ÎNFLORIRII MULTILATERALE A PATRIEI

Conf. dr. AL. GHEORGHIU

Venitul național, ca expresie a valorii nou create în producția materiale, constituie unul din cei mai sintetici indicatori ce caracterizează nivelul de dezvoltare a economiei unei țări, în nivelul și dinamica veniturii naționale se reflectă gradul de dezvoltare a forțelor de producție, rezultatele nete ale activității productive, eficiența utilizării fondului de muncă socială și gradul de valorificare a resurselor naturale.

Analiza dinamicii veniturii naționale în țara noastră în cei 25 de ani de la eliberare relevă în mod pregnant existența puternicului economic a României, industrializarea în ritm susținut a țării, schimbările petrecute în structura socială și în general, efectele instaurării relațiilor de producție socialiste. Este suficient să menționăm că în comparație cu anul 1938, venitul național a fost în anul 1968 de peste 5 ori mai mare. Expresia mai fidelă a eforturilor depuse și a realizărilor dobândite ne-o oferă însă comparația cu anii 1944—1945, cind nivelul veniturii naționale reprezenta doar 50 la sută din cel realizat în anul 1938.

Rezultă, prin urmare, că în anii de după eliberare, adică în numai 25 de ani, venitul național a crescut de 10 ori, ceea ce reflectă dinamismul înalt al economiei românești.

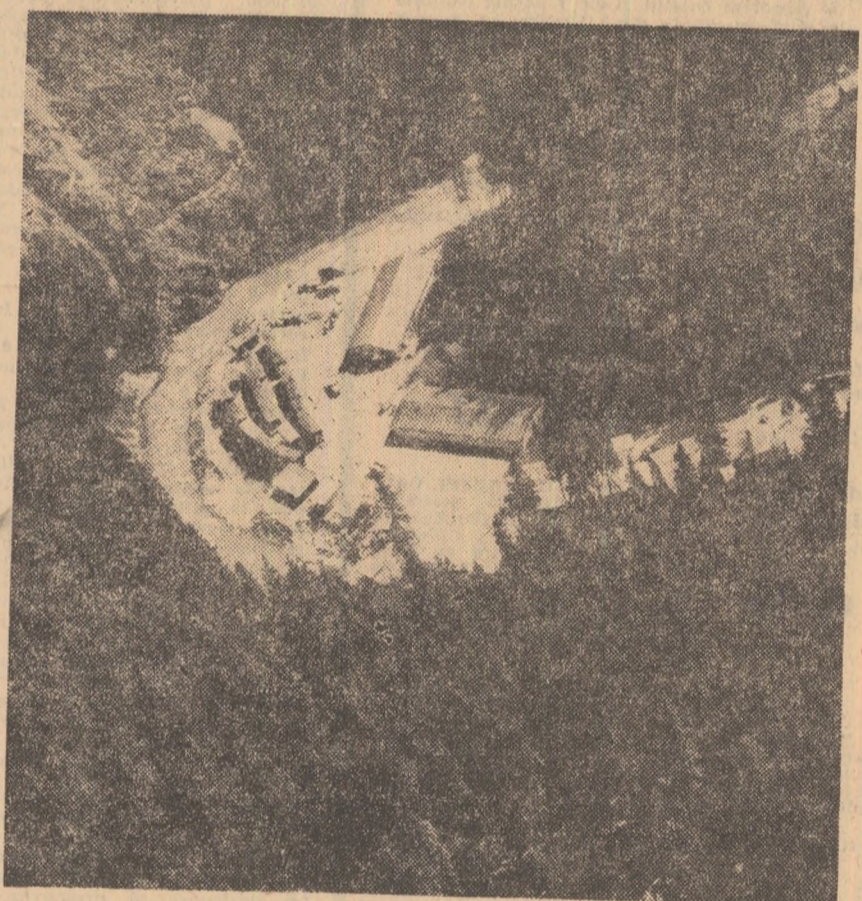
Ca urmare a prefașierilor adreși ce au avut loc în România în ultimul sfert de veac, prin instaurarea noilor relații de producție, venitul național aparține în întregime celor ce muncesc, producerea și repartiția sa fiind strins legată, determinată de interesele întregii societăți. Dezvoltarea accelerată a economiei românești, creșterea vertiginosă a forțelor de producție, industrializarea, au la temelie politica profund științifică a partidului de repartizare, an de an, a unei părți însemnate din venitul național pentru ridicarea potențialului tehnico-economic al țării. Pe acest fundament, al unui potențial economic mereu mai ridicat (de fapt, singura sursă reală), a fost posibilă ridicarea sistematică a nivelului de trai, olistă, între altele, în sporierea de circa 2,5 ori, în aceste perioade, a salariilor reale, precum și măritarea veniturilor țărănești.

păstrat și în anul actualului cincinal. Cu toate că baza de pornire a fost ridicată (venitul național era în anul 1965 de peste 4 ori mai mare față de anul 1938), s-a obținut un ritm mediu anual de creștere de circa 8 la sută, superior celui prevăzut pe perioada celor trei ani ai cincinalului în care ne aflăm.

Pe baza analizei științifice a potențialului economic de care dispunem în prezent și a perspectivelor în utilizarea factorilor producției de producție, partidul a stabilit și pentru viitor un ritm înalt de creștere a veniturii naționale. În proiectul de Directive ale Congresului al X-lea al P.C.R. se prevede sporirea veniturii naționale în perioada 1971—1975 cu 7,7—8,5 la sută în medie pe an.

Ritmul de creștere a veniturii naționale este rezultatul acțiunii unui complex de factori. În esență este vorba de factorii procesului de producție (forța de muncă, mijloacele de muncă și obiectele de muncă), de modul de organizare a procesului de producție și de muncă, de relațiile de producție în care se desfășoară procesele economice. Rolul primordial în acest complex de factori revine asigurării unei rate ridicate a acumulării, desfășurării neîntrerupte a industrializării socialiste, creșterii sistematice a productivității muncii, dezvoltării intensive și multilaterale a agriculturii, a celorlalte ramuri ale producției materiale, utilizării realizărilor științifice contemporane între aceste factori există, de fapt, o strinsă intercondiționare. Fără să numărăm o rată ridicată a acumulării a fost posibilă desfășurarea procesului de industrializare socialistă, de înțesare a economiei cu tehnica avansată, de ridicare necontenită a productivității muncii, de dezvoltare intensivă și multilaterală a agriculturii și celorlalte ramuri ale economiei naționale. Dacă astăzi realizăm un venit național sporit dacă producția industrială este de 14 ori mai mare decât cea realizată în 1938, acestuia se datorează tocmai faptul că în perioada construcției socialiste aproximativ 20 la sută iar în ultimii ani circa 25 la sută din venitul național a fost destinat acumulării, spre deosebire de perioada dinaintea de război, caracterizată printr-un ritm de dezvoltare incomparabil mai redus, cind rata acumulării (între anii 1927—1938, de exemplu), după unele calcule reprezentative doar 4,5—5 la sută. Pe de altă parte dezvoltarea în ritm susținut a economiei naționale, ameliorarea celorlalți indicatori a-

(Continuare în pag. a VII-a)



## ANGAJARE FERMĂ, SINCERĂ, PASIONANTĂ

VIDA GHEZA

artist al poporului

Această vară va rămâne gravată în istorie. Dimensiunea ei simbolică înseamnă tot ceea ce a cucerit tenace, cu eforturi susținute, întregul popor, timp de un sfert de secol și tot ceea ce va realiza în anii următori. Ne bucurăm în această vară — a 25-a de la Eliberare — de roadele culșei, și gândul nostru mereu trează se îndreaptă și la ceea ce trebuie să sădăm pentru recoltele viitoare. De aceea, cred că această vară este o vară a festivalului da și a muncii, a deliberării, a hotărârilor mature de care depinde viitorul nostru.

Artiștii plastici, intelectualitatea noastră în general și-au addat astăzi, ca și în cei douăzeci și cinci de ani de

la eliberarea țării, deplina lor aderență la politica partidului, ceea ce înseamnă până la identitate cu idealurile întregului nostru popor, ideile pe care înțelegem să le promovăm consecvent în creația noastră, în activitatea noastră de cetățeni ai unei noi Românie. Recentele Teze și proiectul de Directive pentru cel de al X-lea Congres al Partidului Comunist Român, documente-cheie pentru evoluția vieții noastre politice, sociale, economice și artistice, vin să adăncească, să clarifice și să direcționeze mai ferm, mai luminos, problemele artei contemporane — care se află, ca niciodată

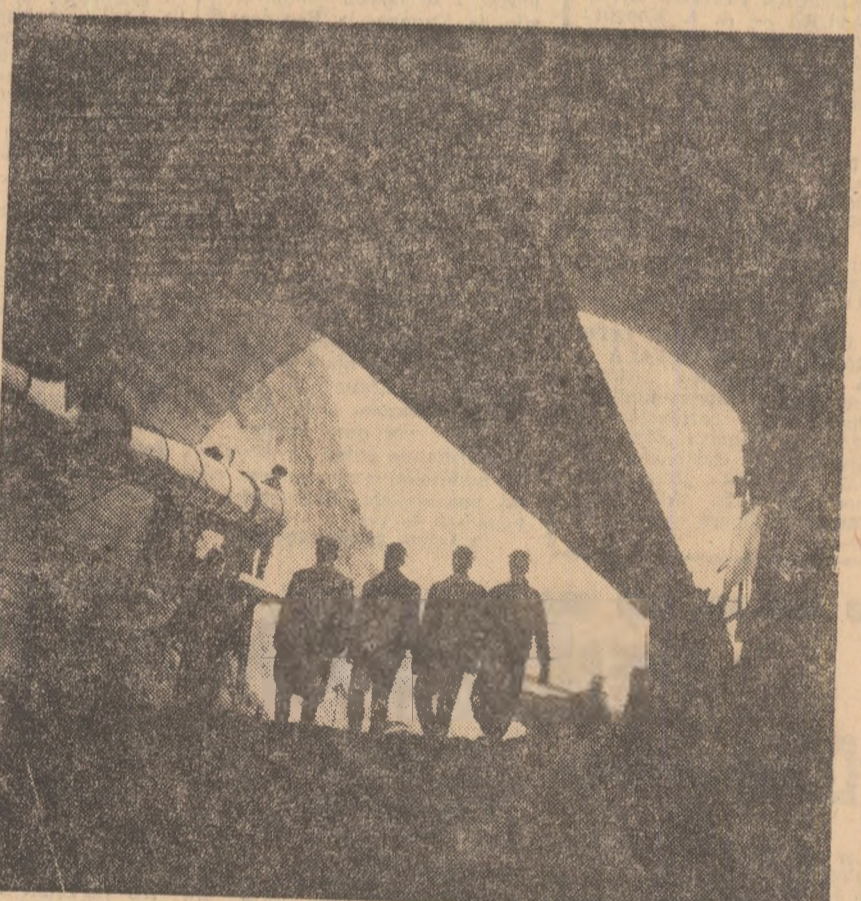
(Continuare în pag. a II-a)

## LOTRU-SUB CER ȘI SUB PĂMÎNT

Tot ce am văzut, tot ce am auzit, în cele câteva zile în care pașii m-au purtat pe solul și subsolul Hidrocentralei de pe Lotru se poate cuprinde și tot într-o singură frază cu buchet metaforic: La Lotru, pământul a fost coborât de pe umerii lui Afanador și numai chițva dintre parametrii principali ai viitorului gigant energetic dau metaforele virtuții de faptă reală.

ION CUCU

(Continuare în pag. a VII-a)



## CARACTERUL VALORILOR ESTETICE ÎN SOCIALISM

de ION PASCADI

Una dintre trăsăturile specifice umanității o constituie aceea de a atribui tuturor lucrurilor — atât naturale cât și construite — un sens, de a avea față de ele o altitudine, deci de a nu rămâne neutră din punct de vedere axiologic. În sistemul valorilor culturale, în decursul istoriei, valoarea estetică a avut un destin aparte, ajungând — în urma unui îndelungat proces de diferențiere — la o structură autonomă și o destinație proprie. Farmecul artei — forma cea mai cristalină a valorii estetice — a fost întotdeauna datorat în parte și faptului că ea a rămas și rămâne după convingerea noastră de neînlocuit, oricât de fidele și uluitoare uneori ar fi cuceririle spiritului în alte direcții. Lumea contemporană, care cunoaște o excepțională dezvoltare a științei și tehnicii, alături de înflorirea ei și în lumea artei a masinelor, a păstrat totuși această dimensiune unică și irepetabilă a operei, chiar dacă procedeele de multiplicare, transmisie și chiar producere s-au complicat și

modifică viziunea noastră de pină acum.

S-a discutat adesea despre caracterul veșnic al frumuseții, despre perenitatea capodopereilor, subliniindu-se mai ales de către estetica marxistă faptul că durabilitatea se constituie istoriceste și are ea însăși o evoluție. De aici decurge că a statua existența unor valori estetice fixe, imuabile este la fel de greșit ca și a le subordona mecanic momentului și a le judeca doar prin prismă mărilor în care exprimă evenimintele sau ambianța concretă în care s-au născut. De fapt, intervine aici o complexă interrelație între concret-istoric și general-uman astfel încât un Eminescu, Brâncuși sau Enescu sint mari tocmali pentru că exprimându-se pe sine își exprimă epoca, și pătrund în același timp în esența umană. Unversalitatea nu înseamnă desprindere de solul național și social în care opera s-a născut și trăiește ca atare.

Opera este și ea un semn caracteristic pentru un anumit mecanism de gândire, al unor anumite grupuri și perioade istorice alături de toate celelalte produse ale culturii și trebuie judecată ca atare. Care sint caracteristicile valorilor estetice în epoca noastră este desigur greu de exprimat în câteva formulări depășind cadrele teoretice. Ca tendințe pot fi totuși surprinse câteva dintre trăsăturile pe care le dobîndesc valorile estetice în societatea noastră, trăsături pe care fără îndoială un istoric le va putea reconstitui mult mai bine peste câteva secole sau chiar decenii. Opera de artă este — cum spunea Tudor Vianu — înflimită simbolică și în acest sens nu se poate vorbi niciodată de o semnificație unică, ci dimpotrivă de o mare varietate de interpretări și înțelesuri în funcție de individ, grup social sau epocă istorică. Coexistența în timp a unor opere dintre cele mai diferite, provenind din epoci is-

torice diferite, face ca tabloul să apară și mai complex astfel încît marelui număr de unicate artistice să se înfățișeze în mod calidoscopic celui care se apropie de ele. Cu toate acestea fiecare epocă evidențiază cu predilecție anumite valențe ale operei de artă și fără a încerca în mod simplist să le aducă la același numitor, subliniază mai ales tendințele apropiate unei viziuni contemporane. Aș spune că între notele caracteristice unei perspective socialiste asupra operei, locul preeminent îl ocupă Umanismul, măsura în care artistul se apropie de ceea ce este mai profund și mai nobil în om.

Fiecare epocă aduce cu sine o problemă umană proprie și este meritul societății noastre de a fi creat condițiile dispartii înstrăinării și a efectelor dezumanizante ale unei lumi dominate de obiecte care ajungeau să-și subordoneze individul. După cum subliniază Tezele C.C. al P.C.R. pentru cel de al X-lea Congres al Partidului „Introducerea în

(Continuare în pag. a V-a)

CITIȚI PAG. A III-A

Geografia dinamică a patriei

• GALAȚI —

Constelație de cititorii

CITIȚI ÎN PAG. A IV-A

• Știința în intimitatea producției



ORGAN CENTRAL AL UNIUNII TINERETULUI COMUNIST

ANUL XXV, SERIA II, NR. 6280

8 PAGINI — 30 BANI

SIMBĂȚĂ 26 IULIE 1969

## RECICLAREA PREGĂTIRII SPECIALIȘTILOR (II)

SPECIALIZAREA POSTUNIVERSITARĂ — O FRAZĂ ELLIPTICĂ DE PREDICAT ?

Numeroși specialiști cu care am purtat convorbiri au prezentat învățământul postuniversitar ca pe o frază eliptică de predicat. Subiectul — arată el — există: cantitatea. Deci, necesitatea ca un număr determinat de specialiști să treacă printr-o formă de pregătire postuniversitară. Dar calitatea? De ce u-neori se face rabat în această direcție? Trebuie să spunem

însă că un asemenea „predicat” nu este încă profilat nicăieri în lume. Va fi nevoie să treacă un timp până ce se va contura. Dar noi nu avem timp. Trebuie să acționăm.

... Să ne referim, de pildă, la industria minieră. Necesitățile sporite ale economiei noastre vor impune schimbări radicale în privința materialului; de pe acum se prevede largă utilizarea unor metale cu caracteristici superioare, rezistente la temperaturi înalte sau foarte corozive — ca și în privința metodelor de obținere a materiilor prime. Să ne gândim că producția de

### Noi sate electrificate

Lumina electrică s-a aprins în alte 12 localități rurale din județul Bacău, iar în 6 sate urmează ca lințiile de alimentare să fie puse în curând, sub tensiune. Pînă la sfîrșitul acestui an vor fi electrificate 43 de sate. Numărul sateelor electrificate, din județul Bacău, a ajuns la 270, față de numai 5 cîte existau în anii antebelicî. O bună parte din rețeaua electrică rurală, este alimentată de termocentrale de la Borzești, care de curînd și-a triplat potențialul. De altfel, producția de energie electrică din această parte a țării a cunoscut în anii construcției socialiste o dezvoltare impetuoașă, unitățile energetice dispunînd de o putere instalată de 769 MW.

Reportaj-anchetă de ADRIAN VASILESCU

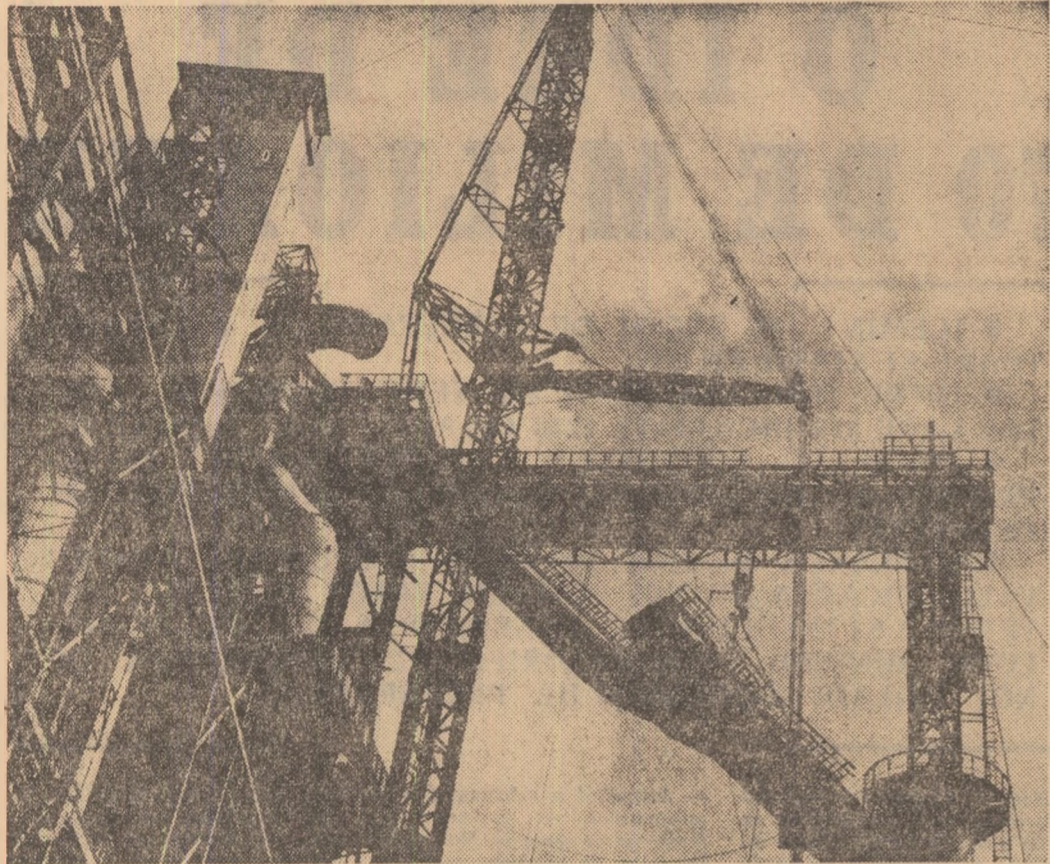
(Continuare în pag. a II-a)

(Agerpres)

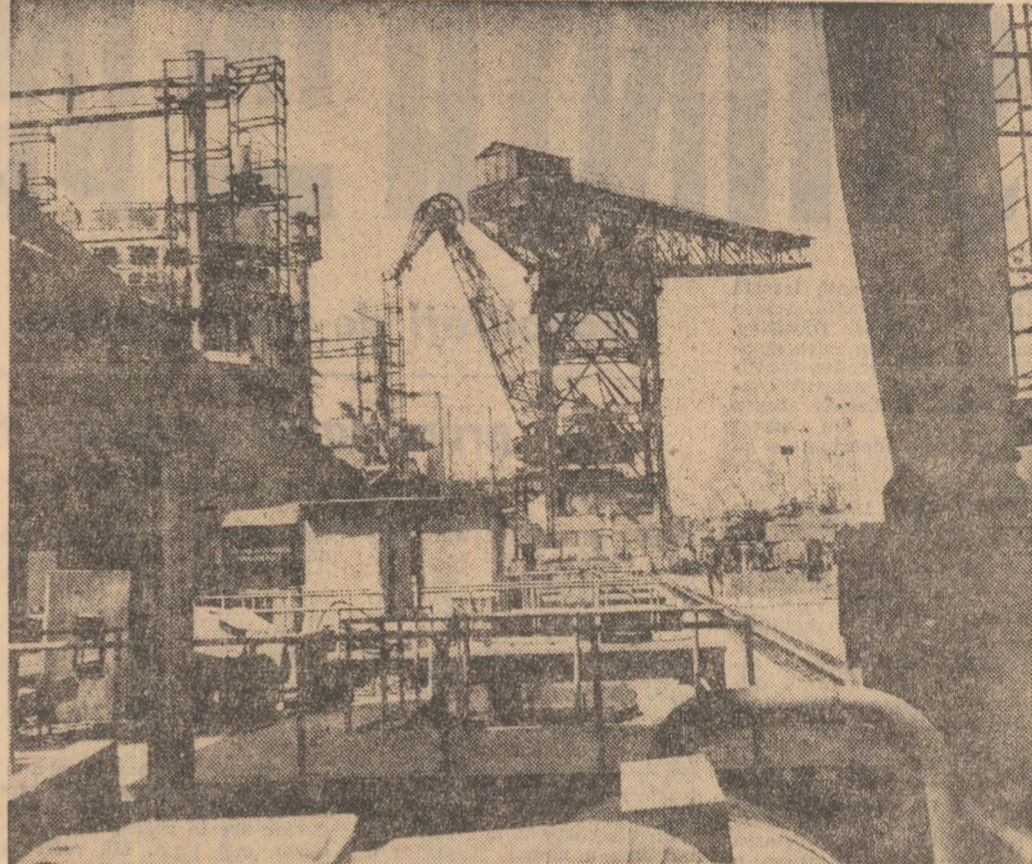








Furnalul nr. 2 al gigantului siderurgiei noastre



„Maternitatea” multor coloși de oțel ce străbat acum mările și oceanele lumii

CĂLĂTORIA FOCULUI NESTINS

Luminile sînt într-un continuu dialog, ele însoțesc înălțimile, prefigurează filia întregului oraș. Am văzut Galațiul din diferite unghiuri, în diferite perioade, în anii de acum și atunci cînd geama de ruine. Totdeauna i-am plătit un însemnat tribut de sentimente, am visat și m-am bucurat pentru el. Poate fiindcă în el am descifrat un destin aparte, deloc liniar, ci nempăcat cu sine, apt să urce pe orizonturile atîntite cu dificultă îndrăzneală. Azi a devenit cetate de seamă a oțelului românesc, simbolul economiei socialiste în plină dezvoltare, oraș de primă mărime și importanță, cunoscut pe multe meridiane ale lumii. Se naște de la sine întrebarea dacă a avut totuși puterea necesară să viseze așa ceva, dacă nu cumva destinul său legănat attea veacuri între neogoi mărunți și existența de port principal la Dunăre a trecut în altă mînă, propria sa condiție, împlinirile din acest spațiu primindu-le cu o deosebită uimire și bucurie. Un răspuns va trebui dat. Imaginea de azi a orașului e luminată de focul nestins de pe marea platformă industrială. Dar un foc nestins a existat întotdeauna la Galați, cel de acum fiindu-l manifestarea superioară. Urmărindu-l în timp, trecem prin straturi, străbatem cercurile vîrteilor grele, ale vîltoarelor fără tîna, coroborîm în spirală, imaginea ultimă rămînd sus, foarte sus. Prin re-

prospectivă se dobîndește o lumină mai vie asupra perspectivei. Cîteva cîldiri vechi din preajma portului stau mărturie pentru trecutul orașului. Imaginea e formată din construcții de tip mercantîl, din mici manufacturi și fabricuțe de interes minor, dar străzi întortocheate, fără finuță citadină. Din valesa orașului, din Bădălan — cartier cu tristă glorie — se profilează mai pregnant Sântierul naval și Uzina „Titan” în care într-adevăr muncitorii erau nevoiți să depună o muncă titanică pentru o bucată de piellă. Pe atunci focul nestins era în inimile și cugetul muncitorilor. Pentru afirmarea lui, mulți au căzut în timpul grevelor și demonstrațiilor, s-au datruți cu mare pasiune, au luptat și au învins. Numele lor e încrustat în memoria contemporanilor, personalitatea lor e relevantă de statul noi, ridicate de mîinile celor cu care s-au aflat umăr la umăr în marile bătălii cum a fost cea de la 13 iunie 1916, de fiii și nepoții acestora. Singele lor a intensificat focul nestins astfel încît și orașul a căpătat noi denumiri, calificative, precum Portul Roșu, devenind în primele 4 decenii ale secolului nostru un puternic centru muncitoresc asupra cărui ochii autorităților erau atîntiți mereu cu teamă. După război, clasa muncitoare din Galați va înscrise noi pagini de glorie, de data aceasta însă într-un sens nou, luminos, al construcției socialiste.

GALAȚI constelație de ctitorii

GEOGRAFIA DINAMICĂ A PATRIEI

SENSURILE RENASCENTISTE ALE ORAȘULUI

Cel care în ultimii 25 de ani nu a plecat din Galați, își mai amintește. Și, fără îndoială, poate nara mult mai multe despre oraș, despre viața acestuia, decît despre sine. Ori cine ar fi, oricum ar arăta, cînd pronunță numele noli cetăți a oțelului românesc înima îi tresare, plasma memoriei începe să fiarbă și să redea vieți, fapte și întâmplări încrustate acolo parcă pentru vecie. Desigur, nu se poate spune că tonalitatea aceea ar fi proprie numai cetățeanului gălățean. Știm că ai domia în inflexiuni ar vorbi „ri-ce piteștean, craiovean, leșean, constantăean etc. despre orașul natal. Galațiul a avut însă mai mult de suferit de pe urma războiului, trupul său a fost mutilat fără milă și de aceea conștiințele despre sine ar cuprinde, involuntar, momente dramatice. Pentru a facilita răminerea în timp, cele 17 milio-

creșterilor, a dezvoltărilor atît în părți cit și în total. Așa, de pildă, s-ar putea urmări destinul construcțiilor de nave românești. Pe columnă, în partea de jos apare o secvență relevantă un mic atelier în care 80 de „mestieri” trudesca forje manuale, mîngine și nicovale să repare bărci și șalupe pescărești. O altă secvență, mai sus, arată chipurile a 300 de muncitori construind mici ambarcațiuni din lemn: șlepiri, șalupe, barcazuri. Ritmul: trei nave pe an. În coloana imaginilor de pe columnă rezervată șantierului naval gălățean în dreptul anului 1944 apare o linie de demarcație roșie. Aspectele de la mila 80 redau transformări esențiale. Încep să se construiască șlepiri metalice de 1000 și 2000 tone, remorchere de 600, 900 și 1200 C.P. În atelierelor șantierului pătrunde spiriul înnoitor împreună cu mașini mari, moderne. Una din secvențe are în centru chipul inginerului Flaviu Anghel, care a condus executarea, din mii de idei și desene, a proiectului primului cargou de 4500 tone l.d.w. în secvența următoare se vede un vas pe bordajul cărui a scris cu litere mari, albe cuvîntul „Galați”. E prima navă de concepție și construcție românească lansată la apă în ziua de 26 iunie 1959. Nu peste mult începe confruntările cu mările și oceanele lumii. Cargoul „Galați” e prins în nordul Oceanului Atlantic de o furtună de gradul 10. După ore lungi de luptă încordată cu valurile comandantul navei expediază pe adresa șantierului o radiogramă: „În numele întregului echipaj felicităm constructorii de nave din Galați pentru calitatea tehnică și rezistența deosebită a navei cu care ne-au dotat”. Au urmat apoi alte nave, alte confruntări cu mările și oceanele. Și tot de atunci ori în struul lansator Dumitru Cazacu și cei din jurul său au trăit clipe de înaltă fericire. Anul trecut a pornit spre larg primul mineralier de 12500 t.d.w. Anul acesta va părăsi șantierul al doilea mineralier precum și 11 nave maritime. E anul cel mai bogat de pînă acum. Focul nestins din vîrful columnei luminează și alte imagini pline de mișcare. Spre el își înalță făcările focul din capturoarele Uzinei „Laminorul de tablă” și confesează despre un drum deloc liniar. Aspectele reținute pentru partea de început sînt mărturiile zguduitoare despre condițiile grele de muncă înainte de 1944. Laminatorii se

distingeau ușor în Galați dintre ceilalți locuitori. Aveau fața roșie, tăbăcită de foc, de temperatură înaltă care vătămă pielea obrajilor și pe care ei nu o puteau ocoti. Munca era complet manuală. În unele părți depășind puterile obișnuite ale omului de aceea aici nu mai constituia un eveniment faptul că un muncitor cădea brusc din picioare din cauza oboseli, a epuizării. Asemenea scene se petreceau zilnic, iar uzina numită pe atunci „Titan” a fost supranumită cu multă îndrepțare „Moara dracilor”. De aici nu se iese la pensie. În sfîrșit de secol socialist, uzina intră distrusă de bombardamente. Pe locul de azi al celor 3 moderne laminoare de tablă subțire se găseau atunci mari grămezi de cărămizi și moloz, ruine fumegînde însuflînd peisajul din jur tristețe și dezolare. Imi amintesc însă că prin 1954, noi, elevii orașului mobilizați de organizația U.T.C. am venit aici să schimbăm peisajul. Fiecare cărămidă întreagă era stivuită cu grijă după ce trecea prin mulle mîini. Și nu eram numai noi. Am găsit aici muncitori, funcționari, intelectuali, studenți, militari. În ochii tuturor ardeau visurile mărețe pe care de aceea bălăbă purtate acolo pentru a înălțura o rană a orașului a avut fumuseși unice. Secvențele din anul următor redau marea dezvoltare a uzinei prin construirea a 3 laminoare moderne, a unei noi zincării precum și a altor secții. Grațul cifrelor devine elocvent. În timp ce în 1955 uzina producea doar 16540 tone tablă, în 1960 producția e ajunge la 92800 tone pentru ca numai peste 7 ani să depășească cifra de 140000 tone. Producția anuală 1968 este de 10 ori mai mare decît a anului 1938 și de 15 ori mai mare decît cea a anului 1948.

ACCENTE LIRICE ÎN PORTUL LUMII

Zilele trecute un tânăr foarte talentat poet gălățean, Simon Ajraescu, îmi spune a doua oară că nu consider că orașul Galați este doar port la Dunăre. Eu cred că a devenit port la lumea întregă. Subtilă distincție! Fără îndoială, cînd pronunța asemenea cuvinte se gîndește la vertiginoasa dezvoltare a Galațiului, la infuzia de ritmuri noi săvîrșită de construcția combinatului siderurgic, la faptul că de aici pornesc și aici se întorc vase care brăzdează toate mările și oceanele lumii. În fiecare zi steagurile multor țări flutură în apropierea cheiurilor sale. Înainte de aceasta însă, se columnă edificării socialiste la Galați, ar trebui să figureze un grupaj de secvențe sub o denumire comună, denumire pe care o împrumutăm de la o poezie a poetului amintit — „Oraș în lucru”. Cu alte cuvinte, ieșit din război cu tot ce avușese mai impunător transformat în ruine, Galațiul nu a fost pur și simplu reconstruit. Ci el „a intrat în lucrare” adică a început să se înalțe așa cum nu cuput să fie înălțat așa cum nu a fost nicodată. Fiecare nou bloc apărut echivala cu o nouă ctitorie. Și multe mai sînt astăzi! După construcțiile din centrul orașului, au urmat cele din cartierul Tiglina I și Tiglina II, Mizepa, Tiglina III și Tiglina IV. De cîteva luni constructorii cu unelte și utilajele lor s-au mutat în alt loc și construiesc acum cartierul Dunărea. Au și apărut 4 blocuri și multe altele își adaugă zi de zi noi etaje. E un ritm impresionant, greu de prevăzut că va putea fi atins cu 13 ani în urmă, atunci cînd mi se gălățean le țiriau ore întregi pe marginile



Pe schelele celei mai noi construcții a combinatului



Prin Galațiul răsădit...

Fotografiile paginii: CONSTANTIN CIOBOATA

Pe columnă Galațiul va trebui să mai figureze zeci de imagini despre creșterea și apariția a noi întreprinderi, despre dezvoltarea celor vechi, fiindcă nimic nu a rămas așa cum a fost. Alți vor trebui cuprinse aspecte din întreprinderile de sîrmă, cuie și lanțuri construite în 1957 și care azi produc circa 50 la sută din volumul produselor trefiliate realizate în întreaga țară, din Uzina mecanică navală, întreprinderile textile Galați, fabricile „Prutul”, „Dunărea”, „Apollo” etc. În primul plan imaginilor să fie mulți muncitori și ingineri, oameni care s-au datruți muncii lor zi și noapte.

Pe faurirea înălțimilor oamenilor își descoperă și luminează propriul și sufletul. Urmăresc acest proces de mai mulți ani în perimetrul Combinatului siderurgic din Galați, unde, mărturisesc, deseori mîna fost dat să trăiesc în același timp emoții asemănătoare cu ale muncitorilor de construcții, cu ale laminatorilor, oțelariilor sau furnaliștilor. Intensitatea trăirilor lor în timpul premerelor li se citea pe fețe proporționată cu vastitatea și importanța obiectivelor cuplate la circuitul național al economiei, cu dimensiunea eforturilor depuse și a viselor împlinite. Pe columnă edificării socialiste a municipiului Galați va trebui înscrisă cu litere mari și strălucitoare data de 14 septembrie 1966. În acea zi, la ora 17,46 am urmat cu înțiu lingou încandescent alunecînd pe role spre cilindri laminorului strîna valuri de bucurie în sufletele miilor de participanți la această primă și mare premieră de pe platoul Sîrdanului. În ființa acestui obiectiv, a laminorului de tablă groasă erau cuprinse agregate și instalații de o mare complexitate — circa 26.000 tone utilaje și peste 3.100 motoare electrice — și o impresionantă cantitate de muncă și idei. Dar anul care trebuie marcat cu litere de foc pe columnă gălățeană este 1968. În primăvara aceea istoria siderurgiei românești a fost zguduită de intrarea în funcțiune a furnalului de 1700 m.c. și epurării convertitor al oțelăriei a fabricii de aglomerare a minerului și a laminorului slebing. Obiectivele au primit botezul focului nestins și pentru producerea oțelului colos al acestui, ascultînd doar de bagheta omului, și-au dat mîna în cel mai optim și modern cîlcu siderurgic. Nu trecuseră decît 10 ani din momentul în care Congresul al VII-lea al partidului a încredințat răspunderea constructorilor gălățeni, institutorilor de proiectare, celorlate uzine din țară să faurască noi departe de înălțimea Siretului cu Dunărea unul din cele mai moderne combinate siderurgice din Europa. Incununarea bătăliei pornite atunci cu protuberanțele

orașul lor natal. Numai în cursul acestui an vor debuta editorul nu mai puțin de 6 poezii gălățeni. Rodirea lor a început sub luminile focului nestins.

ATLANȚII DE OȚEL AI PATRIEI

Prin faurirea înălțimilor oamenilor își descoperă și luminează propriul și sufletul. Urmăresc acest proces de mai mulți ani în perimetrul Combinatului siderurgic din Galați, unde, mărturisesc, deseori mîna fost dat să trăiesc în același timp emoții asemănătoare cu ale muncitorilor de construcții, cu ale laminatorilor, oțelariilor sau furnaliștilor. Intensitatea trăirilor lor în timpul premerelor li se citea pe fețe proporționată cu vastitatea și importanța obiectivelor cuplate la circuitul național al economiei, cu dimensiunea eforturilor depuse și a viselor împlinite. Pe columnă edificării socialiste a municipiului Galați va trebui înscrisă cu litere mari și strălucitoare data de 14 septembrie 1966. În acea zi, la ora 17,46 am urmat cu înțiu lingou încandescent alunecînd pe role spre cilindri laminorului strîna valuri de bucurie în sufletele miilor de participanți la această primă și mare premieră de pe platoul Sîrdanului. În ființa acestui obiectiv, a laminorului de tablă groasă erau cuprinse agregate și instalații de o mare complexitate — circa 26.000 tone utilaje și peste 3.100 motoare electrice — și o impresionantă cantitate de muncă și idei. Dar anul care trebuie marcat cu litere de foc pe columnă gălățeană este 1968. În primăvara aceea istoria siderurgiei românești a fost zguduită de intrarea în funcțiune a furnalului de 1700 m.c. și epurării convertitor al oțelăriei a fabricii de aglomerare a minerului și a laminorului slebing. Obiectivele au primit botezul focului nestins și pentru producerea oțelului colos al acestui, ascultînd doar de bagheta omului, și-au dat mîna în cel mai optim și modern cîlcu siderurgic. Nu trecuseră decît 10 ani din momentul în care Congresul al VII-lea al partidului a încredințat răspunderea constructorilor gălățeni, institutorilor de proiectare, celorlate uzine din țară să faurască noi departe de înălțimea Siretului cu Dunărea unul din cele mai moderne combinate siderurgice din Europa. Incununarea bătăliei pornite atunci cu protuberanțele

primel sarje de oțel marca u-na din cele mai mari victorii obținute în ultimii 25 de ani de harnicul nostru popor condus de partidul comunist. Înalta tehnicitate, gradul ridicat de automatizare, procedeele tehnice de producere a oțelului în convertizoare și de laminare conferă industriei românești un nou și bine meritat prestigiu. Pe columnă edificării socialiste vor ocupa un mare spațiu și scenele din activitatea constructorilor acestui combinat. Numărul lor e de ordinul zecilor de mii. Un colectiv puternic, cu o vastă experiență în faurirea înălțimilor. Eforturile lor sporesc în intensitate și eficiență zi de zi. Pînă în final el vor excava 17 milioane mc. vor turna 3 milioane m.c. de beton, vor monta 280.000 tone de construcții metalice, vor spori densitatea solului cu peste 100.000 pile Franki etc. În aceste zile constructorii dau noi asalturi pentru asigurarea unui ritm înalt în îndeplinirea im-presionantului plan de investiții. Activitatea lor se concentrează acum asupra laminorului de benză la cald și la rece și mai ales asupra celui de al doilea furnal de 1700 m.c. care în toamnă va primi, și el, botezul focului nestins. Intre timp se pregătesc condițiile deschiderii șantierului pentru al treilea furnal. Fără îndoială pe columnă va trebui să strălucască portretele multora din cei 20.000 de constructori cîți lucrează azi pe „platoul titanilor”. Chipurile brigadierilor C. Obreja, Tudor Croitoru, Ion Crăciun, al maistrului Gh. Jianu, ale instalatorilor din echipa lui Ion Ursache care execută acum o adevărată dantelărie metalică la furnalul al II-lea, și ale multor altora vor trebui surprinse în lumina clară a propriilor lor munci atunci cînd gesturile lor se conturează în atmosfera tare a pașunii. Chipul inginerului Gici Străineanu, șeful șantierului 22, nu poate apare altfel decît în climatul emoțional al premerelor. Am aflat că la intrarea în funcțiune a laminorului slebing nu a părăsit șantierul timp de 24 de ore nici o secundă. „Nu puteam să plec, îmi spune din-

aul, deși noi nu mai aveam ce face acolo. Dar am stat zi și noapte numai să văd rodul muncii noastre timp de doi ani de zile. Momentele intrării în funcțiune sînt unice. Atunci izbăvîște parcă din tine o bucurie nebună, cît ai fi de inginer, devii poet”. Alături de chipurile constructorilor vor apărea chipurile oțelariilor, furnaliștilor și laminatorilor. Maistrul Gh. Baba va privi de acolo cu aceeași privire blîndă și înțelegătoare cum ne-am obișnuit să-l vedem de altă ori. El a venit de la Hunedoara și pe mulți i-a învățat să elaboreze oțel. În jurul său vor fi tinerii Marinei Parpală, Pătrașcu Petrescu sau Mircea Brad cărora multe taine le-au fost luminate aici, de cînd au devenit oțelari. De sus, din vîrful columnei edificării socialiste, focul nestins le va înflăcăra mereu chipurile, le va lumina pașii și visele, gîndurile și sentimentele. Și nu numai lor, ci și miilor și miilor de oameni și nu numai din Galați, care prin eforturile lor au contribuit într-un fel sau altul la ridicarea acestui gigant al industriei românești. Perspective ample deschid pentru dezvoltarea și înflăcărea Galațiului Tezale și proiectul de Directivă pentru Congresul al X-lea al Partidului. Nu există prevedere în aceste importante documente — fie că e vorba de exigențele ce stau în fața dezvoltării siderurgiei sau a industriei construcțiilor de mașini, a celorlate ramuri ale economiei naționale, fie că este vorba de angajarea ce urmează să o ia construcțiile cu caracter social-cultural sau de altă natură — în care gălățeanul să nu găsească referiri directe la viața și munca sa în viitorii cinci ani. De curînd a avut loc aici Conferința extraordinară a organizației județene de partid într-o atmosferă de puternic entuziasm, dar de o profundă responsabilitate civică, comunistă din județul Galați, făcîndu-se ecoul tuturor oamenilor muncii de pe aceste meleaguri, au exprimat totala lor aderență la prevederile acestor importante documente, succesele de seamă obținute în aceste zile în îndeplinirea programului pe anul în curs reflectînd hotărîrea lor nestrămătată de a-și consacra forțele, talentul, întreaga energie creatoare înfăptuiri cu succes a politicii partidului închinată dezvoltării și înfloririi continue a patriei.



# ȘTIINȚA ÎN ÎNTREMITATEA PRODUCȚIEI O IDEE DE 70 DE MILIOANE

### Modalități de lucru diverse, criteriu unic:

### promovarea progresului tehnic

Sarcina permanentă trasată de partid și reafirmată și prin recentul proiect de Directive, de a fi în pas cu tehnica mondială în toate domeniile, constituie preocuparea noastră centrală. Pentru realizarea acestui deziderat major am atacat unele probleme importante și cu imediată aplicabilitate în producție. Astfel, temele de cercetare reprezintă problemele actuale cerute de beneficiarii din care cauză valorificarea lor este reclamată imediat.

Pe această linie, Institutul a marcat o activitate valoroasă în soluționarea unor probleme extrem de importante: s-a realizat valorificarea bogatelor rezerve de lianți naturali (zăcămintele de lianți naturali și bituminoși și bituminoși) la execuția îmbrăcămintelor asfaltice prin stabilirea unei noi tehnologii adecvate acestor materiale, concretizată printr-o nouă instalație de mare productivitate — de trei ori mai mare decât cele existente; cercetarea a pus la punct, de asemenea, o

nevoia să primim din partea beneficiarilor un sprijin mai organizat, mai concret, pentru o desfășurare mai operativă a lucrărilor. Se întâmplă de multe ori ca laboratoarele anumitor șantiere să nu fie capabile să preia din mers rezultatele obținute și, în felul acesta, să scadă eficiența aplicării lor în producție. Pentru a exclude o asemenea „stagnare” este necesară încadrarea laboratoroarelor cu specialiști cu înaltă calificare tehnică.

Un alt obstacol în finalizarea imediată a muncii științifice o

tura cu institutul, solicitând de urgență cercetarea nu știu căror teme. Până în cele din urmă însă constatăm că temele în discuție sunt total neeficiente și, deci, nu pot fi aplicate. Pentru a evita astfel de situații propunem ca temele care urmează să intre în sfera cercetării să fie, mai întâi, supuse unui studiu bazat pe indicii tehnico-economici.

În continuare, consider că n-ar fi lipsită de interes ideea care mă frământă de multă vreme și care are în vedere niște probleme mai largi. Mă refer la

Sarcinile prevăzute în proiectul de Directive al C.C. al P.C.R., de a se moderniza și întreține rețeaua de drumuri și autostrăzi, ridică numeroase și complexe probleme care se cer a fi rezolvate rapid și la nivelul tehnicii mondiale. În acest sens o contribuție mai mare decât până acum o poate aduce cercetarea științifică, în speță, institutul de cercetări din cadrul ministerului nostru

tutului de cercetări în transporturi auto, navale și aeriene, care au o productivitate de 3 ori mai mare decât instalațiile cu care lucrăm.

În calitate de beneficiar dorim însă ca rezolvarea temelor aflate în cercetare să fie mai operativă, iar finalizarea lor să cuprindă întotdeauna instrucțiuni tehnice de aplicare cu descrierea amănunțită a proceselor tehnologice.

În rezolvarea unor probleme de control pe șantiere considerăm că ar fi bine ca institutul să-și întărească formația de prototipuri, astfel încât să fim dotați cu mici dispozitive sau aparatură de laborator imaginată și realizată în țară.

Încă o problemă. Noi avem o rețea de laboratoare de tip uzinal în cadrul regiunilor

- ICEMIN: 12 SECȚII DE CERCETARE CU 42 LABORATOARE ȘI STAȚII PILOT.
- ÎNTRE 1965—1968, PESTE 400 TEME CERCETATE, DINTRE CARE 313 ÎNCHEIATE (253 CU APLICATIE PRACTICĂ).
- EFICIENȚA ECONOMICĂ A CERCETĂRIILOR ÎNTRERINSE: DE ZECE ORI MAI MARE DECIT CHELTUIELILE DE CERCETARE.
- ÎN PLANUL PE 1969: 200 TEME (CERCETĂRI PENTRU VALORIFICAREA DE NOI MATERII PRIME MINERALE, MATERIALE ȘI ÎNLOCUITORI, ELABORAREA DE NOI TEHNOLOGII MINIERE ȘI DE VALORIFICARE, PRODUCEREA DE NOI UTILAJE MINIERE ȘI DE PREPARARE).

Natura a statornic regnului mineral o existență somnolă, de fosilă anonimă, lăsată să zacă înărăbrite, în lănturile stranie de fibre mineralizate, fierul și zincul, plumbul și arama. Mineralele și răzârărit continuu împotriva dezbinării granulare ce i se impune, iar industria a avut de căutat mereu alte posibilități prin care să-și înșele veghea. Tehnologiile de preparare aplicate, fiecare, au tins și tind să-și epuizeze la maximum virtuțile, să-și smulgă ultima celulă de metal, știindu-l într-o continuă stare de neodihnă și lărgire.

— Împunând o măcinare fină a mineralelor — sporote dificultățile de separare. Nu se putea trece, de asemenea, nici peste problema flotabilității mai reduse a galenei (din cauza oxidării ei parțiale) care ne silea să sporim cantitatea de substanță colectoare și timpul de flotaj pentru recuperarea ei.

Tot ceea ce se întreprinse, mi-a măriturit inginerul Vlad, nu satisfăcea economia. Nu erau cele mai avantajoase cât de valorificare a acestor zăcămintele. Dacă ar fi avut o redusă importanță economică, zăca dănuș, nu ne-ar fi dat poate de lucru și ne-am fi dirijat eforturile spre altceva mai prestigios. Dar însemnătatea lor pentru producția de metale neferoase nu putea fi subestimată, cu atât mai mult cu cât țara noastră dispune de o zonă extinsă și bogată în astfel de minerale. Cum notam mai sus, nu se pormea pe un teren gol, tehnologiile de preparare se mai produsese și se aplicau, dar cu dezavantaje economice, în sensul că extracția de metale din ele era încă destul de mică. Față în față cu aceste realități, colectivul de la ICEMIN, care și-a asumat sarcina aflării unei soluții mai rentabile, trebuia să răspundă de la început la încă o întrebare: e mai indicat să încerce a perfecționa tehnologiile aflate deja în aplicare pe plan mondial sau să se găsească alta?

fit și fixat: aceste tehnologii nu oferă suficiente argumente pentru a se încerca perfecționarea lor. Nu e cazul acum să insist asupra amănunțitelor, cu cât n-ar fi semnificative, dar nu și mai au rostul, de vreme ce concluzia trasă, pe baza unei lucide cântăriri a faptelor recoltate, era nevoia de a afla o nouă tehnologie. Mineralele complexe fin concrescute le era necesară elaborarea unei soluții inedite de preparare.

Drumul era, așadar, deschis. De aici începe o altă fază, cu nimic mai puțin palpitantă decât, să spunem, orice defrișare de spațiu.

În ansamblu, prin soluția ce urma a fi găsită, trebuia să se obțină: 1) un concentrat selectiv de cupru, prelucrat prin procedee metalurgice clasice; 2) un altul, colectiv, de plumb și zinc, prelucrabil modern și 3) o proporție de cupru în concentratul selectiv, ce putea fi recuperat cu bun randament. Începutul cu cîtiva ani în urmă cercetarea, la capătul unui travaliu viu, încheiat, susținut, s-a concretizat într-o tehnologie nouă: flotajia selectiv-colectivă. Era o izbândă care înmolia ani de studiu, perseverență și pricepere citorva oameni minunati. Soluția întimplând operativ descoperirea unor noi rezerve de minerale, ca și apropierea termenului de punere a lor în exploatare. Soluția realiza extracții maxime de metale nu doar în produsele miniere, ci și în cele metalurgice, în lingou. Soluția era, pe deasupra, și judicioasă corelată cu posibilitățile de prelucrare metalurgică. Ceea ce fusese doar idee, apoi obsesie, era acum faptă: tehnologia selectiv-colectivă permite flotarea unui concentrat de cupru în proporție mare, chiar la începutul procesului, direct din minerul brut, și îngăduie să fie recuperat plumbul și zincul într-un colectiv. Cum se desfășoară procesul, fază cu fază, nu mai e atât de important, de vreme ce i-am precizat avanteajele în comparație cu tehnologiile mai vechi și cerințele actuale.

Cuprul și zincul și plumbul se dezghioacă azi în proporții cindua nebnănuite din strinsora minerală, mistuții de impurități. Se recuperează astfel în plus o cantitate de metal echivalent în plumb, în valoare de 70 milioane lei anual.

Dincolo de orice echivalențe cifrice, cred că performanța de a căuta cu răbdare și în tăcere creatoare să înfăptuiască ideea de a învinge o altă răbdare și o altă tăcere, neutre, să le convertești actio, ar fi îndeajuns pentru a înnobila o frunte și un destin.

VLADIMIR UDRESCU

## MAJORE ALE PRACTICII PROBLEME

serie de metode noi de întreținere a îmbrăcămintelor asfaltice prin mixturi asfaltice stocabile care timp de 3-4 luni pot fi folosite pe orice vreme, la reparația degradărilor ce apar în îmbrăcămintele și s-au introdus aditivi și plastifiicanți de îmbăcămintele de beton și de ciment pentru o mai bună lucrabilitate și o rezistență mai mare față de acțiunea îngheț-dezghet.

Studiul de laborator s-au făcut și în ceea ce privește folosirea cenusilor de termocentrală și introducerea emulsiilor caionițe la lucrările de drumuri. În acest an vom fabrica, de altfel, într-o instalație, concepută și realizată de institut, pentru prima dată în țară, emulsiile cationice ce le vom folosi la mixturile stocabile în tratamentele la rece și în straturile subțiri pentru întreținerea îmbrăcămintelor asfaltice.

Desigur, în aplicarea experimentală a cercetărilor noastre, pe șantiere, deși am obținut rezultate bune, se simte încă

Ing. ION IEPUREANU  
directorul Institutului de cercetări, transporturi auto, navale și aeriene

constituie lipsa de interes de care dau dovadă unorii factorii de conducere din cadrul industriei. Aceștia au în vedere doar realizarea producției curente la zi, nu și perspectiva. Dacă s-ar aplica să introducă — să spunem — un nou procedeu tehnologic, cu siguranță că pentru o perioadă mai scurtă sau mai lungă indicii de producție ar coborî. Pentru o perioadă însă, deoarece în etapa următoare, ei ar crește vertiginos. Cu toate acestea inerția în conducerea economică mai permite încă să nu se armonizeze grija pentru producția la zi, cu cea în perspectivă.

În raportul știință-producție mai există și alți factori negativi. Uneori, de pildă, o serie de întreprinderi din domeniul construcțiilor sau auto iau legă-

faptul că atunci cînd în cadrul unei mari întreprinderi sau, în special, în cadrul unei ramuri sau subramuri industriale se investește deosebită atenție o problemă de producție care trebuie rezolvată la un înalt nivel de cercetare, ar fi extrem de util dacă s-ar institui un concurs la care să participe mai multe colective. Cu siguranță, soluția finală câștigătoare ar aduce rezultate cu mult peste cele scontate; în plus s-ar ivi o emulație, un schimb de păreri care ar constitui o nouă posibilitate de dezvoltare și mai rapidă a cercetării științifice.

O ultimă problemă pe care doresc s-o mai ridic este aceea că în munca noastră utilizăm o serie de produse fabricate de alte sectoare ale economiei (mă refer în special la industria chimică care produce aditivi, plastifiicanți etc). Din studiile pe care le-am făcut reiese că aceste produse dau rezultate excelente din care cauză am dori ca producția lor să fie asigurată în cantitățile solicitate.

## COLABORARE CU LABORATOARELE UZINALE

Ing. ION FOTESCU  
director tehnic în Direcția generală a drumurilor din Ministerul Transporturilor Auto, Navale și Aeriene

În care sectorul de drumuri are cea mai mare pondere. Temele de cercetare trebuie să fie astfel redol unei colaborări mai strînse între beneficiar și institut și să reprezinte problemele cele mai actuale care se cer rezolvate. Cînd acest deziderat a fost îndeplinit și rezultatele s-au dovedit superioare, s-au înregistrat succese deosebite care ne-au pus în situația să adoptăm soluții cu o tehnicitate și productivitate sporită. Menționăm, de pildă, că pe drumul național Craiova-Calaful se lucrează cu un nou proces tehnologic în flux continuu cu bitumină și bitum, care a dat rezultate foarte bune și pe care urmează să-l generalizăm și pe alte șantiere. În acest sens am și comandat încă de anul trecut instalații după prototipul Insti-

de drumuri. De aceea ar fi util ca între institut și laboratoare să se strîngă tot mai mult relațiile de colaborare. Numai pe baza unei asemenea colaborări laboratoarele vor putea reprezenta o rețea informațională de bază pentru tematica de cercetare a institutului.

În fine, considerăm că e necesar ca, pe parcursul valorificării cercetărilor încheiate asistența tehnică din partea institutului să fie mai susținută pentru a asigura pe de o parte însușirea noi tehnologiilor de către șantiere, iar pe de altă parte, pentru a se realiza o justă aplicare a tuturor condițiilor tehnice ce-au fost dezvoltate în laborator. Numai în felul acesta relația dintre cerințele producției și cercetarea își va găsi coeficientul cel mai adecvat.

## „IMPRIMANTELE” — mașini de scris electronice care bat 3000 de semne pe secundă!

O dactilografă foarte bună poate bate pînă la 11 caractere (semne) pe secundă. Aparatele rapide de imprimat pot să bată 2000 de caractere pe secundă. Deși pare enormă, performanța aceasta rămîne mult în urma necesităților informației, științifice care exploatează datele furnizate într-un ritm tot mai uluitor de mașinile electronice de calculat. De aceea, în numeroase țări se desfășoară cercetări în scopul găsirii unor procedee și mai rapide de imprimare.

Din 1873, cînd Christopher Latham Sholes, din Milwaukee — S.U.A. — a prezentat prima mașină de scris, montată pe șasiul unei mașini de cusut, acest instrument ne lipsit din munca de redactare, elaborare, cercetare și corespondență a făcut mari progrese. S-a ajuns în ultimul timp la super-mașini de scris, denumite „imprimante”. Dar destul de repede s-a constatat că și ele fac cu greu față ritmului ordinaroarelor, fiind a scuditate sub valul informațiilor. Bătînd 80 de caractere pe un rînd, imprimantele actuale nu pot bate mai mult de 1500 de rînduri pe minut. Ele rămîn în urmă ordinaroarelor într-un raport de 1 la 1000. S-a ajuns astfel la o adevărată strîngulare.

Și atunci, pentru a găsi o rezolvare a problemei, cercetătorii au recurs la electronica. De aici au trecut mai departe, căutînd soluții noi; la ultimele mașini imprimare se face nu pe cale electronică, ci cu ajutorul unui revelator. Au fost realizate imprimante extrem de silențioase, cu hîrtie termosensibilă (carbonul se impri-

mă la apăsarea caracterelor încălzite electric). Ulterior s-a ajuns la o serie de alte îmbunătățiri promițătoare. Căutînd să se reducă la minimum pierderile de timp, s-a încercat să se suprimă pe de o parte mișcarea sacadată a hîrtiei, iar pe de alta defilarea caracterelor și așteptarea oricît de scurtă ar fi ea, a trecerii lor în fața sulului. Soluția a fost furată de o noțiune matematică de mult devenită clasică: calculul integral.

DE LA PUNCTE LA PETE

Se integrează în timp elementele ale literelor. Impriarea este împărțită în tranșe: nu se imprimă totalitatea caracterului, ci doar o fracțiune, într-o microsecundă. Operația se repetă în tranșe de timp următoare pînă se imprimă întregul caracter. Pentru a imprima o singură parte a unui caracter s-a recurs la soluția divizării acestuia pe puncte.

Deși toate aceste sisteme prezintă îmbunătățiri considerabile, în comparație cu imprimantele electromecanice, ele conservă încă o parte mecanică. Idealul fi reprezentat o mașină la care singura piesă în mișcare ar fi sulul care face ca hîrtia să înalțeze. O primă tentativă, în această direcție, o reprezintă imprimarea prin jet de cernelă electrostatică.

Principiul amintește mult de un tub de televiziune: un orificiu, calibrat cu grijă, emite o succesiune de mici picături de cernelă: fiecare picătură traversează o lentilă electrostatică pentru a dobîndi o sarcină negativă. Se observă ușor că, de fapt, este vorba de... un tun pentru „electroni” foarte mari.

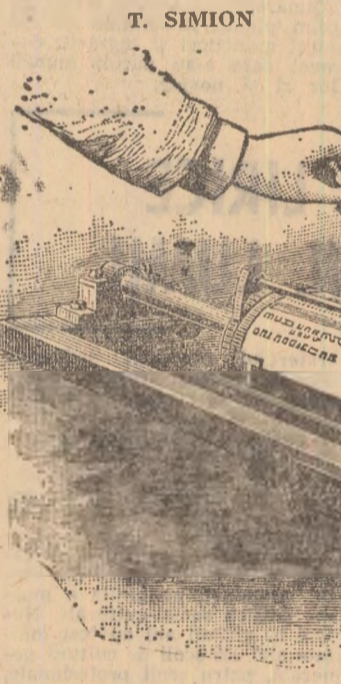
O succesiune de electrozi plasați pe parcursul picăturii permit dirijarea ei orizontală și verticală în raport cu plăcile de deviere plasate în tuburile catodice. Combinarea ambelor deflecțiuni, orizontală și verticală, asigură reproducerea fiecărui tip de caracter.

În acest procedeu totul este static; doar hîrtia avansează. Trebuie subliniat că, vîzînd tensiunea se poate trece lesne de la un fel de a scrie la altul. Acesta ar fi de fapt sistemul ideal de scris! Din păcate însă, în prezent cu el nu se depășește viteza de 120 de caractere pe secundă. Dar ideea, odată lansată, este laborios continuată. Și astfel s-a ajuns la alte încercări promițătoare. Una dintre ele constă în suprimarea ecranului, fasciculul de electroni impresionînd direct un microfilm.

Cele mai recente cercetări sînt legate de xerografie și de folosirea laserului, speranțele cele mai mari fiind legate de folosirea acestuia din urmă. Utilizarea lui, atît de atrăgătoare, se lovește însă de problema fabricării

unei hîrtii fotosensibile, al căruia preț ar fi ridicat. În plus, raza laserului datorită marii sale liniarității face ca deflecțiunea să nu se poată obține decît prin sisteme optice care nu ar putea fi comandate decît de o mecanică foarte complexă și, firește, foarte scumpă.

Probabil că pînă la urmă va fi nevoie să se renunțe la hîrtie. Este limpede că dacă am renunța la hîrtie ar putea fi mult mai ușor rezolvate toate problemele de stocare a informațiilor.



## Antene

O ȘCOALĂ COMPLET AUTOMATIZATĂ VIAȚĂ ÎN COSMOS

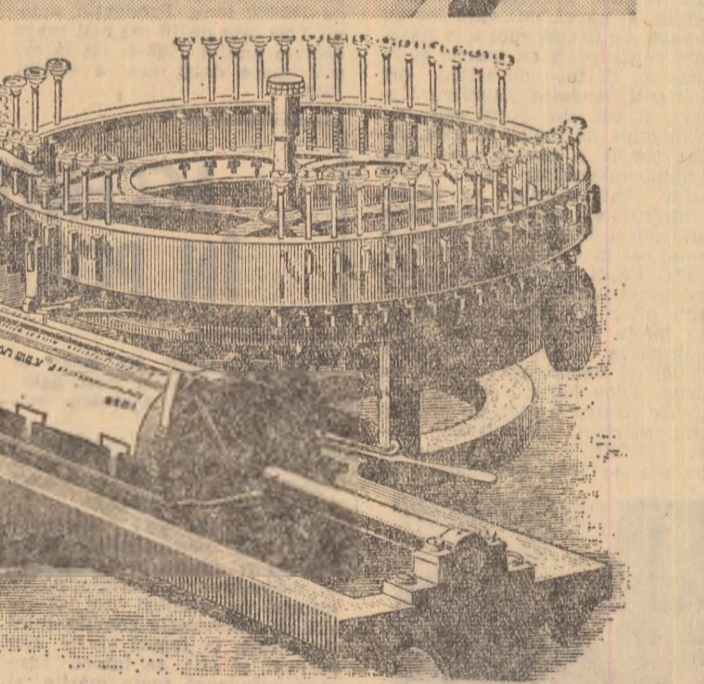
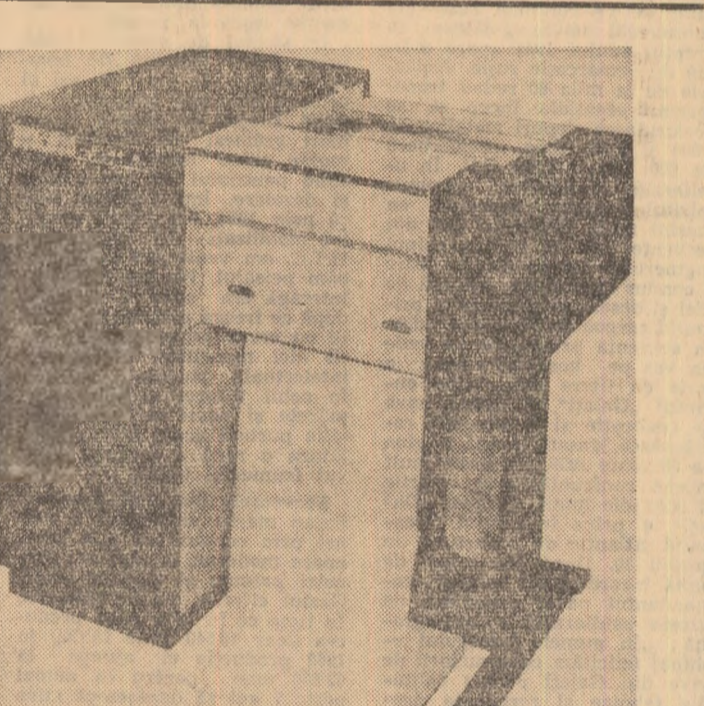
Astronomii au descoperit în galaxia noastră nori pe care ei fi presupun ca fiind formați din alchidăi formică. Prezența în spațiul cosmic a unei substanțe pe bază de carbon (considerat ca esențial pentru apariția vieții) poate indica posibilități de formare a unor elemente organice în diferite regiuni ale universului. Este, de altfel, pentru a treia oară în ultimele luni cînd în spațiul cosmic sînt identificate substanțe ce pot juca un rol în apariția vieții.

## DIN PATRU PODURI — O HALĂ INDUSTRIALĂ

Din zece în zece metri, pereții halelor industriale sînt străjuiți de stîlpi. O schimbare esențială a fluxului tehnologic trebuie să fie subordonată totdeauna poziției acestor elemente de bază în construcția unei hale. Numeroasele sale inconveniente au pus, însă, problema găsirii unor soluții care să ducă la înlăturarea lor. Și soluția a fost găsită. Autorul ei, Ing. Vasile Cazaciu, din cadrul Institutului pentru proiectări de laminare, a conceput un nou tip de hală — cît se poate de simplu — așezînd cap la cap, în formă dreptunghiulară, patru tablere de pod susținute doar de patru stîlpi situați la capetele construcției.

Între stîlpi, spațiul e gol pe o distanță ce poate ajunge, în funcție de dimensiunile halei, pînă la o sută de metri. Este oferită, astfel, posibilitatea utilizării perimetrului său integral și în orice sens. Prezentînd o stabilitate mărită, construcția noli hale reduce în mare parte efectele cedării stîlpiilor în adîncime sau a ieșirii lor din axul vertical, prin înșeși calitățile aparatelor susținătoare, „abordate” tot din tehnica podală. Solicitățile de suportare decît în felul acesta, de aproape zece ori mai bine suportate decît în „vechii” sistem, osatura halei rezistînd variațiilor de temperatură și vibrațiilor, datorită profilului său monobloc.

Simplitatea construcției oferă și avantajul ușurinței montării



## La Reșița: COMPRESORUL L-100

La Uzina constructoare de mașini din Reșița a fost omologat pentru producția de serie compresorul L-100, agregat de înaltă tehnicitate folosit în industria minieră, siderurgică, chimică și în alte sectoare productive. Realizat pe baza concepțiilor și proiectelor elaborate de specialiștii reșițeni, noul compresor are o capacitate de 100 mc aer comprimat pe minut, atîngînd performanțe la nivelul celor mai bune agregate de acest fel. Împreună cu compresorul L-50, noul agregat, al cărui prototip va fi expus la expoziția economică națională, marchează începerea producției industriale a unui noi grup de mașini.

## Termometrul de diamant

Cel mult 10 la sută din diamantele produse în lume devin, prin prelucrare, bijuterii, restul servind exclusiv unor scopuri industriale. Datorită durității sale, diamantul e utilizat, în primul rînd, drept „cutit” în operații de tăiere și găurire. Toate celelalte proprietăți ale diamantului — ca, de exemplu, rezistența sa la acizi și lașii, buna sa conductibilitate termică, conducența electrică redusă — aproape că nu sînt folosite.

De cîtva timp, s-a constatat că diamantele albastre sînt semiconductoare: rezistența lor electrică se modifică chiar la oscilații foarte mici de temperaturi, ceea ce le propune fabricării de termometre utilizabile în medicină. Cercetătorii sovietici au descoperit, de asemenea, o altă posibilitate de a folosi diamantele la măsurarea temperaturilor, cu aplicații în forajele de adîncime.

## MAȘINA CARE VEDE IDEI

Oamenii de știință au reușit să obțină imaginea unui „obiect” care există numai sub formă de plan abstract sau sistem de ecuații. Mașina care a obținut informația este referitoare la felul în care trebuie să a se realizeze obiectul a calculat „sistemul său interferențial”, adică a arstat în ce fel se va reflecta, mai voluminos și mai puțin dur. Orice creștere a temperaturii produce o diminuare a volumului și, deci, o mărire a durității diamantului. Din aceste modificări ale profilului de diamant se poate stabili deviația temperaturii.

de realizarea acestora. El este aplicabil și în vederea aducerii la o scară convenabilă pentru cercetători a imaginii unor obiecte foarte mari, sau, dimpotrivă, foarte mici. În loc de lumină, se pot folosi alte feluri de radiații, sau chiar sunetul.















# de peste hotare

## ROMA: Criza politică continuă

Mariano Rumor, premierul desemnat de președintele Italiei, Giuseppe Saragat, cu formarea unui nou guvern de centru-stnga și încheiat vineri ultimele sale consultări cu liderii politici ai Partidului Socialist Unitar, încercarea de a constitui oă a acestuia de un ultim guvern de centru-stnga nu a putut fi dusă la îndeplinire. Observatorii politici menționează că deși Mariano Rumor nu și-a depus mandatul sarcina sa de a soluționa actuala criză guvernamentală nu va fi deloc ușoară. Singurele posibilități care i-au mai rămas sînt: fie formarea unui guvern monocolor, alcătuit numai din democrați-creștini, fie un cabinet de coaliție cu participarea democraților-creștini și unul din cele două partide socialiste.



GUINEEA-BISSAU — Patrioții înainte de plecarea în țra nouă misionare

## SUCCESSE ALE ECONOMIEI SOVIETICE

Directia Centrală de Statistică a U.R.S.S. a dat publicității datele referitoare la îndeplinirea planului pe primele șase luni ale anului. În cursul primului semestru producția industrială a crescut cu 6,9 la sută față de aceeași perioadă a anului trecut.

În decurs de șase luni au fost extrase 158 milioane tone țitei, cea 300 milioane tone cărbune, s-au produs 54,4 milioane tone oțel, 102.000 de mașini-unelte aschietoare, peste 4 miliarde metri de diferite țesături.

Productivitatea muncii în industrie a crescut cu 4,4 la sută, iar beneficiile pe întreaga economie au sporit cu 7 la sută.

Directia Centrală de Statistică arată că a fost înlocuită neîndeplinit planul semestrial la producția de laminat feros, loco motive electrice, frigider, produse din carne și alte produse.

În agricultură a fost îndeplinit planul de însămînțări pe lucrurile unde semănăturile de toamnă au fost distruge. În unele regiuni ale țării calamitățile naturale din iarnă și primăvară au pricinuit pagube grave agriculturii. În comunicat se relevă că a fost depus o muncă intensă pentru lichidarea acestor pagube.

În primul semestru au fost construite peste 500.000 de locuințe din fondurile statului sau ale cooperativei de construcții.

Schimbările comerciale externe au fost cu 8 la sută mai mari față de aceeași perioadă a anului trecut.

## După amerizarea lui „Apollo-11”

### Lungă carantină pentru astronauti

Trei bariere de vid separă

atmosfera de prețioasele trofee lunare

Există vreo formă de viață pe Lună? Dacă nu, a existat vreodată? Care este compoziția chimică a solului lunar? Se aseamănă oare cu a Terrei? Vom descoperi oare originea Lunii, Pământului și Universului? Ce origine au zecile de mii de cratere care punctează suprafața ei? Cum au apărut munții, dealurile și văile pe acest astru? Acestea sînt câteva din sutele de întrebări la care cercetătorii americani de la laboratorul de recepție lunară din Houston speră să găsească răspunsuri prin analiza prețioaselor probe selenare aduse de misiunea „Apollo-11”. Esantioanele au fost predate laboratorului vineri. Sîmbătă dimineața vor sosi aici și astronautii Armstrong, Aldrin și Collins pentru a intra în carantină preventivă. Ei vor locui pînă la 10 august, numai în cazul în care se va dovedi prin analize că nu au adus din Lună microorganismele dăunătoare vieții de pe Pământ. În caz contrar, carantina va fi prelungită, fără ca nimeni să poată ști pentru cît timp. Și totuși, potrivit părerii generale, șansele aducerii de pe Lună a unor microbi, bacterii, ciuperci sau alte microorganisme sînt de unu la sută de miliarde”, după părerea dr. Persa Bell, directorul laboratorului de recepție lunară.

Toatăm, datorită faptului că nu poate fi exclusă total posibilitatea contaminării vieții de pe Pământ cu microorganismele extraterestre, împotriva cărora ar fi lipsită de orice apărare, N.A.S.A. a construit acest laborator utilitar cu cea mai modernă aparatură, la carei cost se ridică la 15,8 milioane dolari.

Intu-un articol publicat de ziarul „L'Espresso”, acad. Anatoli Bologronov acuză că zborul cosmonavei „Apollo-11” constituie o nouă etapă în cucerirea spațiului cosmic de către om. Exprimîndu-și admirația față de curajul și acuitatea pînă de abnegație a celor trei astronauti americani în condiții grele. Bologronov relevă că succesul expediției lunare a fost determinat de întreaga dezvoltare a tehnicii cosmice. Dacă ar fi să facem o retrospectivă a tuturor operațiilor efectuate în cursul zborului, scrie el, devine limpede ce drum urias a parcurs tehnica cosmică de la începutul „erei cosmice”. În articol se relevă de asemenea, că în etana actuală U.R.S.S. efectuează explorări ale Lunii cu ajutorul stațiilor automate fără pilot de tip „Sonda”, pe cînd americanii au pus accent pe explorări cu participarea nemijlocită a omului.

Vineri au sosit la laborator containerele metalice cu vacuum conținînd probele de sol lunar adunate de astronautii Armstrong și Aldrin. Sînt roci și praful selenar, a căror valoare științifică este incalculabilă. În bani sînt evaluate la un pret care depășește de sute de ori pe cel al aurului. Prețioasele trofee sînt separate de atmosfere prin trei bariere de vid. Înainte de a fi introduse în camera de vid a laboratorului, în care au fost create condiții aproximativ asemănătoare celor de pe Lună pentru a se preveni astfel alterarea compoziției chimice a probelor, cutiile metalice au fost sterilizate cu raze ultraviolete. Au fost apoi confundate într-o baie acidă, clătite în apa sterilizată și uscate cu nitrogen.

Camera de vid are pereții de sticlă. În pereți sînt montate ermetic mai multe perechi de mînuși de protecție suficient de lungi ca cercetătorii să poată ușor atinge cu ele pînă dincolo de mijlocul camerei, care nu este altceva decît un culoar lung de sticlă, ermetic închis și în care se află întreaga aparatură necesară analizelor. Probele vor fi supuse aici unor prime analize pentru a se vedea dacă conțin cumva substanțe radioactive sau emanate gaze, vor fi cîntărite, fotografiate din 6 unghiuri diferite de către tot atîtea aparate fixate în pereții acestei camere. Vor fi tăiate, arse, bombardate cu diverse substanțe chimice și radioactive, radiografiate etc.

Astronautii li s-a pregătit aici un apărutament cu dormitoare separate, baie, bucătărie, sufragerie, o sală de lucru cu bibliotecă, televizoare, telefoane, birouri etc. Înpreună cu ei vor locui, în absența acestor condiții de izolare trei medici, cîțiva specialiști și tehnicieni, un fotoreporter, un bucătar, în total 15 persoane. Nimănui nu i se va permite să iasă în afara apartamentului de carantină. Ușile sînt de altfel închise și sigilate. Nici măcar membrilor familiilor cosmonautilor nu li se va permite să treacă această „barieră biologică”.

Nimic nu va ieși pe ușa laboratorului în afară, fără a fi în prealabil dezinfectat și sterilizat. Toate noțiile pe care le vor scrie astronautii despre temerarul lor zbor, analizele medicilor care locuiesc cu el etc., vor intra într-un aparat de fotocopiare, fixat în perețele de sticlă ce desparte apartamentul carantinat de sala de lucru a laboratorului. Fotocopile vor ieși din aparat în sala de lucru, evitîndu-se, astfel, orice fel de contact direct sau indirect cu cel aflați în carantină.

## SĂRBĂTOAREA POPORULUI CUBANEZ

### Generalul trestie de zahăr (I)

Traversăm, într-un „jeep” militar, jungla gigantică de trestie de zahăr. Cuba, iunie 1969. Sîntem în Camaguey, cea mai mare regiune a insulei, cîndva populată de triburi de indieni, „los indios camagueyanos”, decimați de furia colonialistă în mai puțin de un secol. Provincia, întinsă cît o țară, e un pustiu dezolat, întindere de ierburii curgînd pînă la orizont. Într-un obstacol, cît poate vedea ochiul în linia zăriei. Pe o suprafață cam cît Israelul trăiesc doar 800.000 de locuitori. Am făcut cinci ore din orașul de reședință fără să întîlnesc nici un sat; doar, rar, pe linia orizontului, siluete romantice de „cauchos”, pe cai împodobiți cu harnașamente bătute-n argint, imagini parcă

zăhărilor, trenurile cu povara dulce gonind prin imensitatea cîmpurilor, sosirea veselă și dezordonată a „voluntarilor” în campamentele de barăci, aceste insule elemente de viață răsărite pe lîta o mării, albe, explozive ca un foc de pistol același unic și obscedant cuvînt: „Zafra”, totul întărește această senzație. Și totul, în aceste zile, dă vizitatorului sentimentul participării la un act cu totul deosebit, cu o valoare și o semnificație ce se refuză serilor.

Și realitatea este chiar aceasta. Cea de-a noua „zafra del

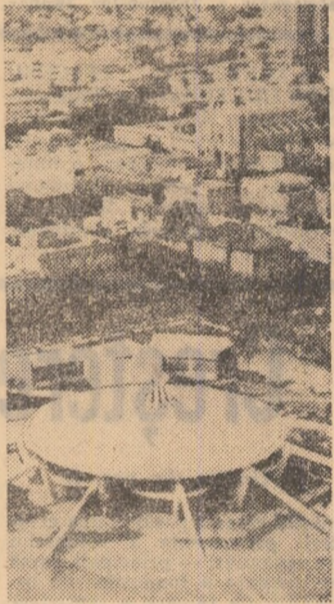
## NOTE DE DRUM

Ireale prin convenționalitatea și economică de un preambul, o repetiție generală pentru unul dintre cele mai importante evenimente din istoria de un deceniu a Cubei socialiste: „la grande zafra” din 1970, am în care țara își propune să dea ca expresie a energiei eliberate de revoluție, o recoltă de zahăr de 10 milioane de tone, depășind toate producțiile locului, din toate timpurile. Cifra care va temperatura înăță a unui popor a resurselor creatoare, care se angajează în dialog cu lumea și timpul, oferindu-se privitorului ca o înedită sinteză de viață, purtînd reflexe unei noi pesaj economic și social, cu alte linii și alte culori.

Aici, în Camaguey, culorile și liniile acestui șes, au un plus de pregnanță și de unicitate. Aici înțelegi, poate mai bine decît oriunde, într-un tablou sinoptic și semnificativ, esența și legile unei bălăți care restructurază noțund peisajul și orizontul. De zăhări camagueyanas, uriașă Sahară de ierburii fără sate și fără turme, cu așezări omenești răzlețite de zeci și sute de kilometri, primește asaltul noilor pionieri, 35.000 de băieți și fete, membri ai fanatoșei colonnede tineret a centenarului”, cea mai mare formație de muncă patriotică a tineretului cubanez, constituită anul trecut, cînd s-au sărbătorit 100 de ani de la războiul de independență ocupanților spanioli, și-au instalat taberele și cîntecele pe aceste locuri. Cred că în puține locuri din lume trecutul și-a sters, într-un timp atât de scurt, urmele, ca în acest milenar pămînt scîldat de apele Atlanticului și Caribelor. Nimeni n-ar putea zice, parcurgînd zonele în care s-au cantonat colonniștii, cu semănăturile lor bogate, cu plantațiile intensive de trestie, cu cele 400 de campamente constituite ca niște veritabile orașe, că aici tragedea istorică a consumat un hiatus de cîteva sute de ani. Decorul s-a schimbat brusc, ca la o feerie. Tinerii cei mai mulți dintre ei orășeni, au dislocat întinse păduri virgine, au asanat mlăștini, au construit canale și diguri; au rectificat și convertit un întreg pesaj, disciplinînd linii și forme, plantînd, îngrijind cultura, preșind regimul nea pentru „zafra cea mare”. Totul respiră fiorul romantic al începuturilor. 47.000 de tineri

„Noaptea, tîrziu, într-unul din cele patru sute de campamente, printre tinerii care dorm. Cerul e roșu, luna gigantică, li-niste seputrală, ca la sămăntrea genezei. Mă gîndesc din nou la poemul lui Nicolas Guillen și mă simt foarte tîrziu în acest Camaguey, în această vară fierbinte în care istoria se zămisleşte din nou.

## ILIE PURCARU



Din noua arhitectură a Havanei

## NOI INCIDENTE ÎN ORIENTUL APROPIAT

CAIRO. — Artileria și tancurile israeliene au deschis focul asupra pozițiilor egiptene de la Port Tewfik și Suez și, ulterior, asupra acelor de la Ismailia și El Kantara, a declarat un purtător militar de cuvînt egiptean. El a precizat că bateriile egiptene de artilerie au ripostat. Potrivit declarației purtătorului de cuvînt, la ora 14.00 (ora locală), aviația israeliană a încercat să atace pozițiile egiptene din regiunea Port-Tewfik. Artileria antiaeriană egipteană a intervenit pentru a respinge atacul avioanelor israeliene. Un purtător militar de cuvînt citat de agenția France Presse a declarat că partea egipteană a doborât trei avioane israeliene.

clarat vineri că artileria egipteană a atacat pozițiile israeliene din partea meridională a Canalului de Suez, transmite agenția France Presse. Forțele israeliene, a precizat purtătorul de cuvînt, au ripostat, precizînd că un soldat israelian a fost rănit.

La Tel Aviv un purtător de cuvînt citat de agenția Associated Press a declarat că avioane israeliene au atacat vineri bateriile egiptene situate de-a lungul Canalului de Suez fără a întîmpina riposta aviației egiptene. Potrivit declarației sale, bombardamentul asupra pozițiilor egiptene a durat aproximativ o oră și jumătate. Artileria antiaeriană egipteană, a arătat purtătorul de cuvînt, a deschis focul asupra avioanelor israeliene. Toate aparatele israeliene s-au întors la bazele lor de plecare, a declarat el.

TEL AVIV. — Un purtător militar de cuvînt israelian a de-

## „Conflictul lorzilor”

O criză majoră riscă să izbucnească între Camera Lorzilor și guvernul laburist după votul asupra proiectului de lege guvernamental privind noua organizare a circumscripțiilor electorale. Proiectul în chestiune prevede ca numărul deputaților în Camera Comunelor să fie redus de la 630 la 624 și ca circumscripțiile teritoriale care depășesc 90.000 de alegatori să fie reorganizate. Modificarea circumscripțiilor electorale, afirmă conservatorii, favorizează partidul laburist, conferind concentrările urbane — unde laburiiși recrutează majoritatea electoratorilor lor — o prezentare politică mai importantă.

În minoritate în Camera Comunelor — care a aprobat proiectul de lege conservatorii și-au luat revanșa în Camera Lorzilor unde dețin majoritatea. Ei au respins proiectul, pronunțîndu-se pentru păstrarea actualiei împărțiri teritoriale electorale în perspectiva viitoranelor alegeri. Mecanismul adoptării legilor în Camera Lorzilor, cuvîntul hotărîtor revine adunării alese a parlamentului britanic, dar numai după trecerea unei perioade de un an. Astăzi, guvernul laburist se vede împiedicat în promovarea unui proiect pe care-l consideră important în lăstăia politică a viitorului scrutin general, care s-ar putea să fie destul de strîns.

O posibilitate rămîne acea ca guvernul să aștepte trecerea unui act integral în vigoare, în forma în care a fost adoptată de Camera Comunelor. Alternativă, admiterea de către majoritatea laburistă din Camera Comunelor a amendamentelor propuse de Camera Lorzilor, pare improbabilă deoarece amendamentele respective ar modifica radical esența proiectului guvernamental.

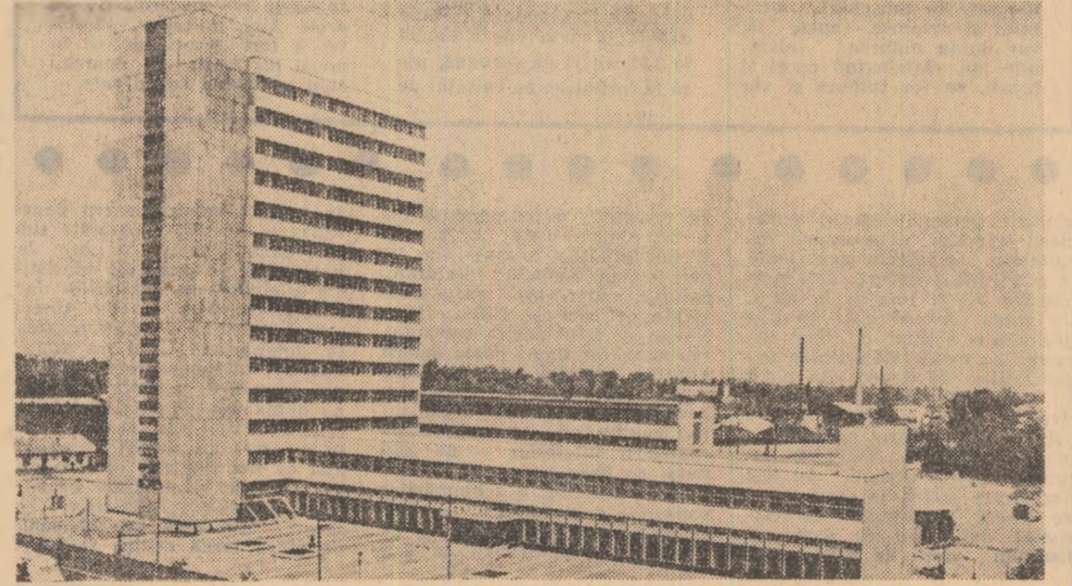
Ceea ce rețin însă mulți observatori este probabilitatea unor represalii din partea guvernului. Unii înclină să considere că abuzînd în mod flagrant de prerogativele lor pentru a impune punctul de vedere al partidului conservator, lorzi conservatori „au semnat posibil, actul de deces, sau cel puțin de pensionare a Camerei Lorzilor” (TIMES). Guvernul Wilson s-ar putea decide să accelereze promovarea proiectului de reformă a Camerei Lorzilor, proiect prezentat la începutul anului în Camera Comunelor și apoi retras și amînat. Dorită și anunțată de mult timp de laburiiși, această reformă are un dublu obiectiv: reducerea prezentației Camerei Lorzilor și restringerea drastică a componentei sale ereditare. Conservatorii ar urma să-și piardă majoritatea lor datorită titlurilor ereditare, iar lorzi și-și vedea reduce puterile lor de „cenzură legislativă”, ei nemiștinînd înțriza deosebit cu cel mult trei luni aplicarea proiectelor de lege adoptate în Camera Comunelor.

Evident, în perspectiva unei asemenea confruntări guvernul laburist nu poate spera să aprobe data intrării în vigoare a modificărilor electorale teritoriale. Cu atît mai mult cu cît orice posibilitate de reducere a competenței Camerei Lorzilor nu poate fi pusă în chestiune decît cel mai devreme la sfîrșitul lui august 1970 (în ipoteza în care Camera Comunelor ar adopta chiar în cursul acestei luni proiectata reformă a Camerei superioare).

Oricum, însă, nu este exclus ca laburiiși să fie tentați la un „asalt frontal” împotriva prerogativei lorzilor, împotriva mecanismului anarhic al așa-numitei „Camere superioare”. Cu atît mai mult cu cît perspectiva alegerilor face ca în ultimul timp, în sînul partidului laburist să se audă din ce în ce mai multe glasuri care cer intensificarea inițiativelor în luarea de măsuri novatoare.

La urma urmei lozina „poporul împotriva lorzilor” s-ar putea dovedi și un act electoral...

EM. RUCĂR



R. P. UNGARĂ — Construcții noi la Budapesta

● ÎN CADRUL unui discurs rostit în fața Camerei de comerț din Santiago de Chile, ministrul afacerilor externe al Republicii Chile, Gabriel Valdes, s-a pronunțat pentru statornicirea unor relații echitabile între toate statele de pe continentul american. Aceste relații, a subliniat el, trebuie să se dezvolte pe baza respectării principiilor egalității, neamestecului în treburile interne, respectarea dreptului suveran al fiecărui stat de a dispune de bogățiile solului și subsolului teritoriului său. Colaborarea economică, a arătat ministrul de externe chilian, nu trebuie condiționată de considerente politice sau militare.

## pe scurt

● GUVERNUL norvegian a făcut cunoscut că aprobă propunerea guvernului finlandez de a găzdui pe teritoriul său conferința asupra securității europene. Într-un memorandum transmis ambasadorului Finlandei în Norvegia, guvernul din Oslo declară că o conferință bine pregătită ar putea contribui la o înțelegere sporită și la relații mai bune între statele participante.

DECLARAȚIE A P. C. FRANCEZ

Într-o declarație publicată la Paris, Biroul politic al Partidului Comunist Francez apreciază că în afara anumitor modificări de metodă și

limbaj, actualul guvern continuă în toate problemele hotărîtoare politice dinainte de iunie.

Relevînd că Partidul Socialist s-a pronunțat contra centralismului, pentru unirea stîngii, pentru dialogul cu Partidul Comunist, Biroul politic declară că „înregistrează această schimbare, care va trebui să se traducă în fapt”. Comuniștii, subliniază declarația, trebuie în mod firesc să aibă ca obiectiv acțiunea comună. Discuțiile utile asupra problemei viitorului nu vor putea estompa necesitatea unei perspective clare în lupta actuală contra capitalului, a căreia necesitatea unui program comun de guvernare.

Cucerind publicul spectacol, Ansamblul de cîntece și dansuri „Călușul”, care a participat la un festival de tineri în orașul Așel (Suedia), a fost solicitat să prezinte un program special în cadrul unei ample manifestări artistice, organizate de municipalitatea orașului. Plecînd și presa au răspîdit cu aplauze călduroase și aprecieri elogioase măiestria artiștilor români. Ziarul „Dnpskoldsvick Allahanda” după ce subliniază că ansamblul „Călușul” a fost premiat, arată că „spectacolul românesc a constituit o reprezentare de clasă pur profesională, cu un tempo care a tăiat respirația publicului, dar nu și a dansatorilor”.

● CU OCAZIA celei de-a XXV-a aniversări a eliberării României de sub jugul fascist în sala centrală a Ateului din orașul Valencia (Venezuela) a fost inaugurată o expoziție de tapiserie românească contemporană. La deschiderea expoziției a rostit o cuvîntare Julio Ferrer, secretarul general al Ateului. Au fost prezenți reprezentanți ai autorităților locale și ai Universității Carabobo, oameni de cultură, ziariști.

COLABORARE ROMANO-UNGARĂ

Între 22 și 25 iulie a.e. la Budapesta au avut loc lucrările sesiunii a 18-a a Comisiei de colaborare tehnico-științifică româno-ungară. Cu acest prilej s-a examinat îndeaproape prevederile protocolului sesiunii precedente a Comisiei și a fost convenit programul de colaborare tehnico-științifică pentru perioada următoare. Lucrările sesiunii s-au desfășurat într-un spirit de prietenie și înțelegere reciprocă.

COVORBRILE SOVIETO-BELGIENE

PREȘEDINTELE Consiliului de Miniștri al U. R. S. S., Alexe Kossighin, l-a primit vineri la Kremlin pe Pierre Harmel, ministrul afacerilor externe al Belgiei, care face o vizită oficială la Moscova. În aceeași zi, ministrul belgian a continuat convorbirile cu ministrul de externe sovietic Andrei Gromiko în legătură cu relațiile dintre U.R.S.S. și Belgia și cu o serie de probleme internaționale de interes reciproc.

● SUBSECRETARUL de stat al S.U.A., Joseph Sisco, a avut joi o întrevvedere cu secretarul general al O.N.U., U. Thant. Joseph Sisco, întors recent dintr-o călătorie prin mai multe țări ale Europei, printre care și Uniunea Sovietică, a prezentat lui U. Thant un raport asupra convorbirilor pe care le-a avut cu personalitățile guvernamentale ale țării vizitate asupra soluțiilor crizei din Orientul Apropiat.