

ÎNTR-O ATMOSFERĂ DE  
PUTERNICĂ ÎNSUFLEȚIRE,  
SECRETARUL GENERAL  
AL PARTIDULUI,  
PREȘEDINTELE REPUBLICII



ORGAN CENTRAL AL UNIUNII TINERETULUI COMUNIST

ANUL XXX, SERIA II, Nr. 7851

6 PAGINI — 30 BANI

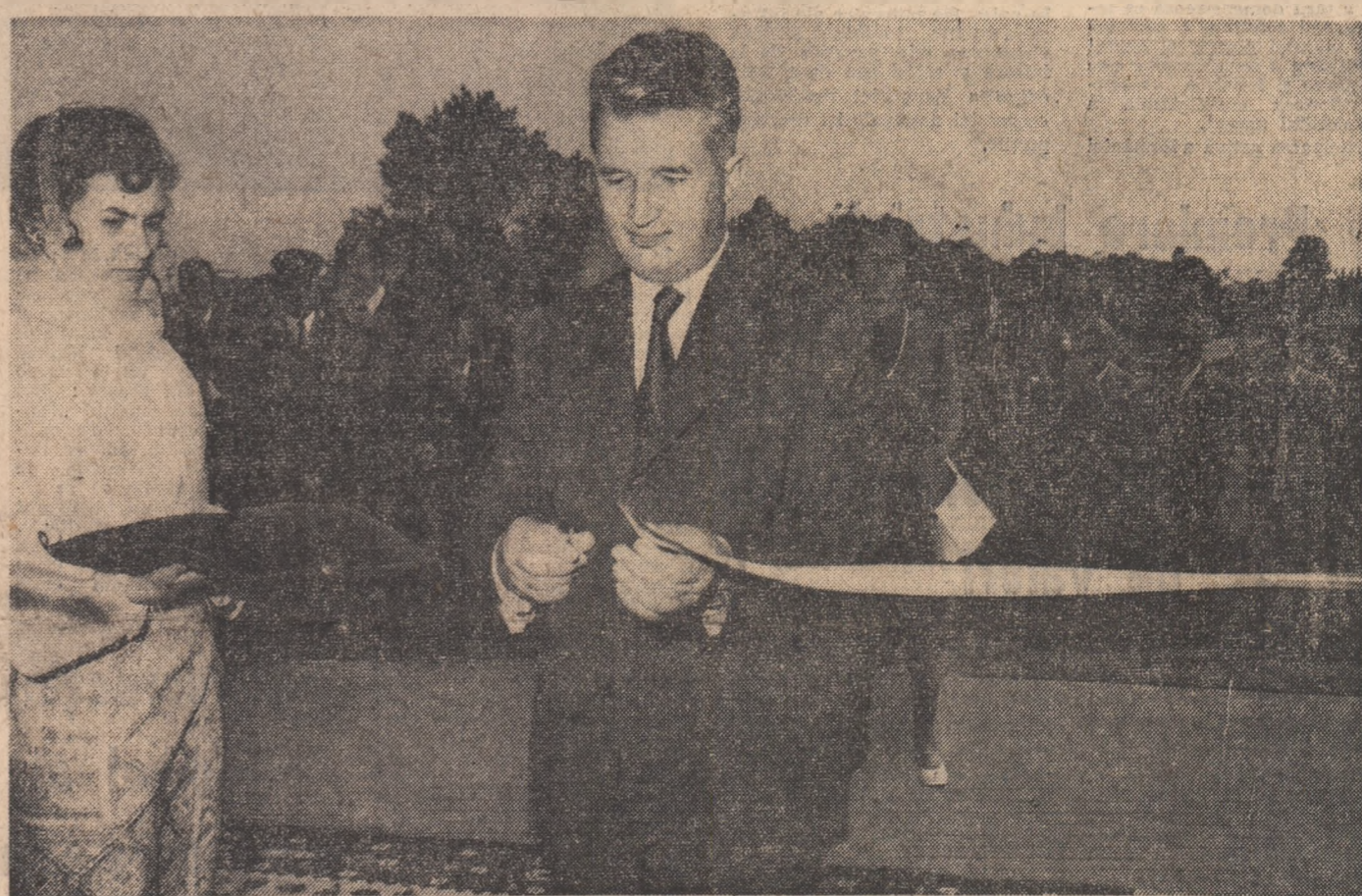
LUNI 19 AUGUST 1974

# TOVARĂȘUL NICOLAE CEAUȘESCU

## a tăiat panglica inaugurală la

# EXPOZIȚIA REALIZĂRILOR ECONOMIEI NAȚIONALE,

## grandioasă frescă a victoriei socialismului pe pământul României



● În spiritul său caracteristic, secretarul general al partidului s-a întreținut cu muncitori și alte cadre tehnice de specialitate din economia noastră națională, cu făuritori ai produselor expuse, a vizitat standurile și pavilioanele ce cuprind o gamă largă de bunuri materiale.

● 90 000 de exponate, pe o suprafață totală de 80 000 m.p., de la aparate miniaturizate pînă la cele mai puternice și mai complexe instalații, reprezentind munca și creația din circa 670 de întreprinderi.

● Expresie elocventă a materializării liniilor directe trasate de partid pentru ridicarea economiei țării la un înalt nivel de tehnicitate, eficiență și modernitate, expoziția primește, încă de la inaugurare, mii de vizitatori.



Un eveniment de dimensiuni simbolice, cu ecouri largi, cu prinzind perimetrul întregii patrii, a marcat simbolic începutul marilor manifestări consacrate împlinirii a trei decenii de la eliberarea României. În această zi, în prezența tovarășului Nicolae Ceaușescu, secretar general al Partidului Comunist Român, președintele Republicii Socialiste România, s-a inaugurat Expoziția realizărilor economiei naționale — 1974, grandioasă frescă a drumului parcurs de țara noastră, de poporul român, în primul 30 de ani de istorie nouă.

În aceste zile, cînd întregul nostru popor face bilanțul strălucitelor victorii dobîndite, sub conducerea partidului, în cei 30 de ani care au trecut de la 23 August 1944, expoziția înfățișează într-o emoționantă imagine drumul pe care l-am străbătut, urcînd înșepă cu treaptă, întotdeauna cu fierbinte entuziasm, adeseori cu eforturi eroice, spre culmile civilizației și progresului socialist.

Cu aceste gânduri, cu aceste sentimente se îndreptau, în dimineața de 17 august, spre marea expoziție, mii de locuitori ai Capitalei — muncitori, tehnicieni și ingineri din întreprinderile Bucureștiului, oameni ai muncii din instituții, o parte din făuritorii realizărilor materiale și spirituale înfățișate de Expoziția realizărilor economiei naționale.

Ora 9,30. Ovații puternice, urale nesfîrșite salută sosirea la festivitatea inaugurării expoziției a tovarășului Nicolae Ceaușescu, a tovarășei Elena Ceaușescu, a celorlalți conducători ai partidului și statului. Domnește o atmosferă de puternică însuflețire, de entuziasm. Mii de cetățeni scandează cu

înflăcărare: „Ceaușescu-P.C.R.!” „Ceaușescu-P.C.R.!” Oamenii muncii aclamă pentru partid, pentru conducătorul iubit cu adevărat recunoscut pentru împlinirea marilor idealuri de libertate și fericire, pentru perspectivele minunate ce se deschid poporului român, acum, în anul aniversar, prin proiectul Directivelor Congresului al XI-lea al P.C.R., care trasează o nouă etapă istorică în făurirea viitorului luminos al țării noastre.

În această atmosferă, profund grăitoare pentru unitatea dintre partid și popor, dintre conșciner și națiune, tovarășul Nicolae Ceaușescu, împreună cu tovarășa Elena Ceaușescu, sosește în fața intrării principale a expoziției.

Sînt prezenți la festivitate tovarășii Emil Bodnarus, Manea Mănescu, Maxim Berghianu, Gheorghe Cioară, Lina Ciobanu, Florian Dărăbăche, Emil Drăgănescu, Janos Fazekas, Paul Niculescu-Mizil, Gheorghe Pană, Dumitru Popescu, Gheorghe Rădulescu, Leonte Răutu, Gheorghe Stoica, Ilie Verdei, Ștefan Voitec, Chivu Stoica, Constantin Băbălu, Emil Bobu, Cornel Burtică, Mihai Dalea, Magdalena Filipas, Mihai Gere, Ion Ioniță, Vasile Patilinet, Ion Păian, Iosif Uglar, Nicolae Giosan, Gheorghe Oprea, membri ai C.C. al P.C.R., ai Consiliului de Stat și ai guvernului, reprezentanți ai instituțiilor centrale și organizațiilor obștești, alte persoane oficiale.

Asistă șefii misiunilor diplomatice acreditate în București și alți membri ai corpului diplomatic. Delegații străini la apropiata Conferința mondială a populației au ținut să fie prezenți la inaugurarea expoziției, pre-

cum și un mare număr de ziaristi, fotoreporteri, operatori de film și televiziune de peste hotare.

Se întonează Imnul de Stat al Republicii Socialiste România. Cuvîntarea inaugurală este rostită de tovarășul MANEA MĂNESCU, membru al Comitetului Executiv al C.C. al P.C.R., prim-ministru al guvernului.

Inaugurăm astăzi, în prezența președintelui Republicii Socialiste România, tovarășul Nicolae Ceaușescu, Expoziția realizărilor economiei naționale, manifestare închinată mărețelor evenimente pe care le trăiește în acest an poporul nostru — a XXX-a aniversare a eliberării țării și Congresul al XI-lea al Partidului Comunist Român — a spus vorbitorul.

Permiteți-mi, mult iubite tovarășe Nicolae Ceaușescu, să vă adresez, în numele guvernului, cele mai calde mulțumiri pentru marea cinștire pe care ne-o prilejuieți, participînd la această inaugurare, și să vă încredințăm de înalta noastră stimă și recunoștință, pentru neobșita dumneavoastră activitate, pusă în slujba prosperității României, bunăstării și fericirii poporului român.

Adresăm, totodată, un salut cordial oaspeților veniți de peste hotare, membrilor corpului diplomatic, tuturor celor prezenți la această manifestare. Stimaiți tovarășii, realizările de seamă obținute în construcția economică și socială, ilustrate prin cele peste 90 000 de exponate, reprezintă opera eroicelor noastre clase muncitoare, a tărînimii, a intelctualității, a muncii pline de abnegație a întregului popor, care sub conducerea Partidului Comunist Român făurește societate-

tea socialistă multilateral dezvoltată.

România socialistă se înfățișează azi, după trei decenii, ca o țară înfloritoare, cu o economie dinamică, în care industria crește în ritm accelerat, agricultura se modernizează din ce în ce mai mult, învățămîntul, știința și cultura se dezvoltă puternic, iar ca rezultat se îmbunătățește sistematic nivelul de viață materială și spirituală a oamenilor muncii.

Expoziția realizărilor economiei naționale ilustrează progresul considerabil al industriei, care obține astăzi o producție

de 19 ori mai mare decît în anul 1950. Deosebit de semnificativ este avîntul pe care l-au cunoscut industria constructoare de mașini și chimia. Construcția de mașini care realizează, numai în patru zile, întreaga producție a anului 1938, a asimilat și modernizat un mare număr de produse de înaltă tehnicitate, de însemnătate deosebită pentru dotarea economiei noastre. Chimia, cea mai dinamică ramură a industriei românești, realizează producția anului 1938 în numai două zile.

(Continuare în pag. a II-a)

IN PAGINA A VI-A

Astăzi începe la București  
**CONFERINȚA  
MONDIALĂ  
A POPULAȚIEI**

Azi, în jurul orei 10,00, posturile noastre de radio și televiziune vor transmite direct de la Sala Palatului Republicii ȘEDINȚA DE DESCHIDERE A CONFERINȚEI MONDIALE A POPULAȚIEI.

# EXPOZIȚIA REALIZĂRIILOR

(Urmare din pag. 1)

contribuind substanțial la valorificarea superioară a resurselor noastre materiale, la modernizarea întregii activități economice.

Expoziția prezintă dezvoltarea pe care a cunoscut-o agricultura noastră socialistă, ridicarea gradului ei de mecanizare și omimizare, extinderea lucrărilor de irigații, creșterea an de an, pe această bază, a producției agricole.

În tot ceea ce înfățișează expoziția își găsește materializarea progreselor științei românești, care aduce o contribuție din ce în ce mai mare la perfecționarea tehnologiilor de producție, la valorificarea superioară a resurselor țării.

Este ilustrată consecvența cu care partidul și statul nostru acționează pentru repartizarea armonioasă a forțelor de producție pe întreg teritoriul patriei, pentru ridicarea potențialului economic al tuturor județelor.

Secțiunile largi ale expoziției sînt consacrate dezvoltării învățămîntului, culturii, ocrotirii sănătății, turismului și sportului.

Bilanțul realizărilor obținute în dezvoltarea economică și socială a țării demonstrează că țelul întregii activități a partidului și statului nostru, al operii de edificare a socialismului este bunăstarea și fericirea poporului, înflorirea multilaterală a personalității umane.

Participarea activă a Românilor

la diviziunea internațională a muncii este confirmată de extinderea considerabilă a relațiilor economice externe. În prezent, țara noastră are raporturi economice cu 120 de state ale lumii, din toate continentele, față de numai 29 în anul 1950: în acest an volumul total al comerțului exterior va fi de peste 18 ori mai mare decît în anul 1950, din care exportul de 20 de ori mai mare. Au avut loc mutații calitative remarcabile în structura comerțului nostru exterior.

Prin aceste rezultate se evidențiază rodnică activitate internațională desfășurată de partidul și statul nostru, contribuția hotărîtoare a președintelui republicii, tovarășul Nicolae Ceaușescu, la acțiunile pentru instaurarea unei noi ordini economice și politice în lume, întemeiate pe principiile echității, ale cooperării și păcii.

Impresionantul tablou al României socialiste înfățișat în această expoziție ilustrează forța de creație a unui popor care, prin marile transformări revoluționare petrecute în răstimpul de la eliberarea patriei a devenit stăpîn pe soarta sa, își făurește o viață nouă, conform aspirațiilor și intereselor sale fundamentale. În potențialul actual al țării avem o puternică bază pentru programul social viltor, prefigurată în proiectul Programului partidului și în proiectul de Directive care seasează evoluția României pe calea făturii societății socialiste multilaterale dezvoltate și înaintate spre comunism — a spus în încheiere tovarășul Manea Mănescu.

Are loc, apoi, momentul solemn al inaugurării expoziției. În aplauzele puternice ale întregii asistențe, tovarășul Nicolae Ceaușescu țese panglica de la intrare și astfel cea de-a treia ediție a Expoziției realizărilor economiei naționale își deschide porțile.



În pavilionul central atrag atenția zecile de panouri fotografice înfățișînd aspecte din numeroase vizite de lucru ale secretarului general al partidului, tovarășul Nicolae Ceaușescu, în întreprinderi, unități agricole și institute de cercetare din întreaga țară. Fiecare din aceste vizite s-a transformat în momente de cea mai mare însemnătate pentru dezvoltarea economiei naționale, demonstrînd grija neobosită, dinamismul și căre tovarășul Nicolae Ceaușescu s-a ocupat personal de crearea și amplificarea unei baze tehnico-materiale moderne, de înaltă eficiență, pentru industria noastră socialistă, de dezvoltare a tuturor ramurilor economiei naționale. De fapt, însăși această întreprindere în geografia economică a țării — vizita pavilionului, tovarășul Nicolae Ceaușescu, în întreprinderi, unități agricole și institute de cercetare din întreaga țară. Fiecare din aceste vizite s-a transformat în momente de cea mai mare însemnătate pentru dezvoltarea economiei naționale, demonstrînd grija neobosită, dinamismul și căre tovarășul Nicolae Ceaușescu s-a ocupat personal de crearea și amplificarea unei baze tehnico-materiale moderne, de înaltă eficiență, pentru industria noastră socialistă, de dezvoltare a tuturor ramurilor economiei naționale.

În acest tablou, oglîndind în mod sintetic o realitate ale cărei dimensiuni nu pot fi cuprinse nici pe departe în pavilionul central, confirmă întru totul cuvintele tovarășului Nicolae Ceaușescu rostite într-o mare întreprindere din Brașov: „Nu am numit acest cîmăl „Cîmălul constructorilor de mașini” pentru că, într-adevăr, dorim ca în 1975 construcția de mașini din România să se ridice la un asemenea nivel, așit din punct de vedere cantitativ, cît mai ales calitativ, încît să poată fi competitivă cu orice producție similară din orice țară a lumii”.



Și iată, încă înainte de a păși în ultimul an al cincinalului, industria noastră constructoră de mașini și-a sporit potențialul de peste 77 ori față de 1933, realizînd în numai patru zile întreaga producție a anului antebeligar. În același timp, în ultimii trei ani și jumătate, ea s-a îmbogățit cu încă 4000 de produse noi sau modernizate. Din mîile de exponate ne vom opri numai la cele mai reprezentative mașini, agregate și instalații — simboluri ale capacității creatoare a oamenilor muncii din țara noastră, ale potențialului actual al industriei românești.

se dispună de cel puțin un depozit cu o capacitate de 500 tone. Directorul filialei din Cluj a Institutului de Cercetare și Proiectare a Echipamentului Termoelectric prezintă mai multe tipuri de cazane de mare randament, precum și un cazan care funcționează cu cărbuni brichetați, realizat, potrivit indicațiilor secretarului general al partidului. Agregatul asigură încălzirea și cerintele gospodărești curente ale unei locuințe.

Un punct de atracție îl constituie prima instalație românească de prelucrare mecanică superfină prevăzută cu dispozitiv laser, care este utilizată de către specialiștii de proiectare și proiectări pentru construcții de mașini și de fizică atomică. Asistența urmărește cu interes demonstrații efectuate de specialiști.

**Premiere industriale, realizări de vîrf ale industriei noastre, intrate cu succes în competiția internațională de valori**

Amplă retrospectivă a unui drum glorios, intrupare vie a energiei și capacității de creație a poporului nostru, această adevărată oglindă a României de azi ilustrează puternicul avînt al economiei țării, în cele trei decenii de la eliberarea sa, dar mai cu seamă după Congresul al IX-lea al partidului, care a inaugurat cea mai dinamică și mai fertită perioadă din întreaga noastră istorie.

Fără îndoială, ne aflăm în mijlocul celei mai mari manifestări expoziționale organizate pînă acum. Ea se desfașează cu mult editile anterioare, prin suprafața de expunere și numărul produselor prezentate. Dar nu proporțiile sînt acelea care impresionează în primul rînd în această a treia ediție a „EXPOZIȚIEI DE DIMENSIUNILE SAȘII VALORIC, ÎNALȚUL NIVEL DE TEHNICITATE, DE EFICIENȚĂ, DE CALITATE ȘI MODERNITATE AL PRODUSELOR INDUSTRIALE, REZULTAT AL SUCCESIVELOR MĂSURI LUATE ÎN ULTIMII CINCI ANI DE CONDUCEREA PARTIDULUI ȘI STATULUI, MATERIALIZAREA ELOCVENȚĂ A LINIILOR DIRECTOARE STABILITE DE CONGRESUL AL X-LEA ȘI CONFERINȚELE NAȚIONALE ALE PARTIDULUI PENTRU RIDICAREA ECONOMIEI ȚĂRII LA UN STADIU SUPERIOR.

Pe o suprafață totală de 80 000 mp, din care 50 000 în cele 27 de pavilioane ale complexului, sînt prezentate peste 90 000 de exponate, într-o gamă extrem

de largă, de la aparate miniaturizate prin tranzistorizare pînă la impulsionatori aștii de înaltă tensiune, de la carte sau produse artizanale și pînă la cele mai puternice motoare Diesel. Expon aici circa 670 de întreprinderi din întreaga țară, ca și institute de cercetări și proiectări, unități ale cooperății meșteșugărești, unități agricole de producție etc.

Pătrunzînd în incinta pavilionului central — cunoscuta clădire rotundă, din sticlă și oțel, asistăm, în fapt, la un adevărat spectacol al muncii. Multe din mașinile și utilajele instalate sînt în plină funcționare. Multe dintre ele constituie premere industriale, realizări de vîrf ale industriei noastre socialiste. Avem astăzi, și acest lucru este ilustrat evident în expoziție, o industrie modernă, echipată la nivel mondial, producem mașini, instalații, utilaje și aparatură intrate cu succes în competiția internațională a schimbului de valori.

Toate acestea îndreptățesc mîndria, încrederea, hotărîrea întregului popor de a împlini neabătut politica partidului, de a transpune în viață directivele sale, înfăptuind cît mai devreme și cît mai bine, cu înaltă responsabilitate comunistă și patriotice, prevederile planului cincinal actual, primul plan al făturii societății socialiste multilaterale dezvoltate.

**Construcția de mașini — simbol al capacității creatoare a oamenilor muncii, al potențialului actual al industriei românești**

În centrul pavilionului sînt expuse o serie de mașini-unelte moderne, care ofer vizitatorilor o imagine mai închegată despre progresul acestui sector cheie decît cea de la ediția precedentă a expoziției. Retine atenția strungul Carusel cu aștiaș de cote, pentru prelucrarea pieselor cu diametre de 3 200 mm, un veritabil „Titan”, așa cum ne spune însăși inscripția de pe el. Se află aici, de asemenea, strungul paralel pentru prelucrări liniare și strungul revolver SR 100 — toate dotate cu echipamente

pentru comandă numerică. Cu același interes sînt cercetate mașina de alezat și frezaz cu aștiaș de cote, mașina de frezaz vertical cu comandă numerică, mașina de rectificat universală RU 350 cu control activ și altele, realizate de întreprinderi de specialitate din București, Arad și Timișoara. Arătînd că rezultatele de pînă acum în această direcție constituie un pas important pe calea înfăptuirii prevederilor viltorului cincinal factorilor de răspundere din minister, specialiștii prezenti își reaffirmă angajamentul de a înfăptui întregul program din domeniul construcțiilor de mașini-unelte, program axat pe direcțiile prioritare stabilite în conformitate cu recomandările secretarului general al partidului privind rennoirea și modernizarea, ridicarea gradului de integrare a mașinilor cu comandă program.

În imediata vecinătate se află motorul Diesel-Alco de 4 000 CP, produs al întreprinderii de mașini Reșița. Răspunzînd interesului manifestat de secretarul general al partidului, pentru această nouă realizare a Reșiței, specialiștii prezenti aici arată că, deși înglobează în plus 1 700 CP față de produsul anterior, actualul prototip, destinat îndeosebi echipării locomotivelor electrice, are o greutate redusă cu 10,5 tone. Traducînd în fapt recomandările secretarului general al partidului, astăzi constructorii de mașini realizează o gamă largă de motoare cu combustie internă, de la 4 la 4 000 CP.

Cu sentimentul datoriei împlinite, reprezentanții Fabricii de rulmenți din Brașov raportează că, înfăptuind recomandările tovarășului Nicolae Ceaușescu, au realizat, în cadrul programului de autodezvoltare, o serie de mașini cu performanțe de nivel mondial pentru soluționarea diferitelor probleme legate de fabricarea rulmenților. Secretarul general al partidului cere ca asemenea utilaje să fie realizate și pentru export.

În fața standului de aparatură pentru industria frigului, realizate de întreprinderile de specialitate din Cluj, apreciînd exponatele, secretarul general al partidului cere specialiștii să asigure o gamă largă de utilaje de acest gen, și îndeosebi compresoare, astfel ca pe această bază să fie lărgită rețeaua frigorifică într-o asemenea măsură încît fiecare județ

este prezentat apoi macheta platformei marine de foraj, subliniindu-se că echipamentele care compun această instalație sînt de acum în majoritatea lor realizate de întreprinderile noastre de specialitate.



**Transporturile, energetica și metalurgia, veritabile magistrale ale cutezantei și experienței zecilor de mii de cadre din aceste importante ramuri ale economiei**

Se face, apoi, un scurt popos în sectorul mijloacelor de transport, prezentate și organizate într-o succesiune de organe, autovehicule rutiere, avioane, elicoptere și plaoane, material rulant și nave. Reprezentat prin exponate de mare calitate și interes tehnic, circa 40 tipuri de autovehicule, între care se remarcă „Dacia 1300”, realizată în cinci variante, cele patru tipuri de autoturisme de teren ARO și „M 461”, autocamioanele DAC și ROMAN de 8-10 și 12 tone, autobasculanta de 25 tone, precum și modernele autobuze și troleibuze. Cu deosebit interes este examinat autobuzul pentru transportul interurban echipat cu motor Diesel. Apreciindu-se calitatea și utilitatea lui, se recomandă constructorilor de la întreprinderea bucuresteană „Autobuzul” ca în locul metalului utilizat pentru scheletul scaunelor să fie folosite mate-

riale plastice, care sînt frumose, mai ieftine și tot atît rezistente. Tabloul este intrat de o largă gamă de tractoare U-350, U-650, tractorul de 180 CP pe șenile și altele, realizate pînă acum în peste 400 000 exemplare. Locomotive electrice, Diesel electrice și hidraulice, vagoane de călători ilustrează dezvoltarea la care au ajuns astăzi transporturile feroviare în țara noastră.

(Continuare în pag. a III-a)







