

# Scinteia tineretului

ORGAN CENTRAL AL UNIUNII TINERETULUI COMUNIST

ANUL XXXI, SERIA II, Nr. 7995

4 PAGINI — 30 BANI

MIERCURI 5 FEBRUARIE 1975

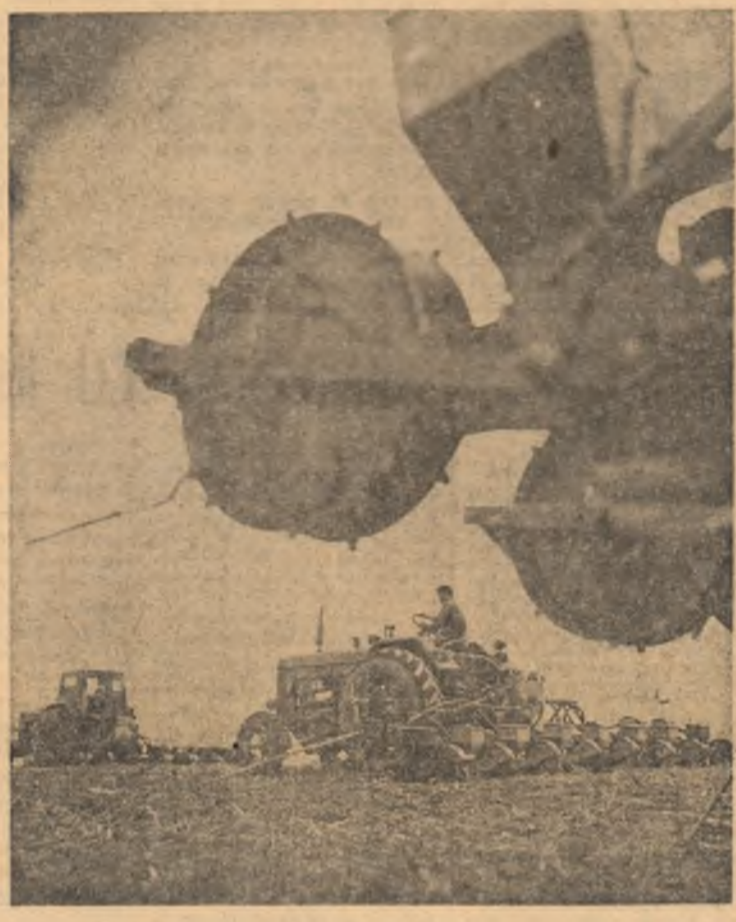
## AGRICULTURA PE NOI TREPTE ALE AFIRMĂRII GOSPODARII OGOARELOR într-un dialog al marilor recolte

Astăzi se deschid la București lucrările Conferinței cu activul de partid și de stat din unitățile agricole socialiste, din domeniul îmbunătățirilor funciare, ale cercetării științifice agricole și din piscicultură, un nou prilej de amplă consultare și dezbateră cu oamenii muncii de pe ogoare, de mare eficiență productivă pentru soarta recoltelor. Au devenit o practică democratică, statonice din inițiativa secretarului general al Partidului Comunist Român, tovarășul Nicolae Ceaușescu, aceste reuniuni la cel mai înalt nivel al țării, aceste dialoguri vii, capabile să capaciteze pe noi trepte de împliniri potențialul agriculturii noastre socialiste. Este un moment de analiză responsabilă și exigentă a sarcinilor care stau în fața acestei ramuri economice, un cadru favorabil de prezentare și generalizare a experienței înaintate care conduce la realizarea de producții superioare vegetale și animale.

Pornind de la realitatea că agricultura reprezintă o importantă ramură a producției materiale, în Programul Partidului Comunist Român — care definește cu clarviziune științifică dezvoltarea economică-socială a țării în perspectiva viitorului — se subliniază preocuparea constantă pentru înălțarea tuturor unităților agricole socialiste, pentru transformarea lor în puternice centre moderne, capabile să satisfacă pe deplin cerințele de produse agro-alimentare. De la înalta tribună a Congresului al XI-lea al P.C.R., tovarășul NICOLAE CEAUȘESCU, chemând întreaga țărănie la mobilizarea eforturilor pentru practicarea unei agriculturi intensive, moderne, de înalt randament economic, a spus: „Considerăm că actuala formă de organizare a întreprinderilor agricole de stat, a cooperativelor agricole de producție și a consiliilor intercooperatiste asigură cele mai bune condiții pentru desfășurarea activității productive în agricultură, pentru îndeplinirea programului de dezvoltare a acestei ramuri... Putem spune că dispunem, și în agricultură, de tot ceea ce este necesar pentru a realiza cu succes prevederile de creștere a producției, asigurând astfel sporirea continuă a contribuției acestei ramuri la dezvoltarea generală a economiei naționale, a întregii noastre societăți socialiste”.

Intr-adevăr, parcul de tractoare și mașini agricole perfecționate, substanțele chimice, în cantități tot mai mari, vasele suprafețe amenajate pentru irigații, cadrele de specialitate cu înaltă ținută profesională, capabile să pună în valoare impresionanta bază tehnico-materială de care dispunem, pot și trebuie să realizeze încă din acest an 20 milioane tone cereale și însemnate producții animale. Alături de toți oamenii muncii de pe ogoare, linierii satelor, participanții activi la dezvoltarea și consolidarea economică a unităților agricole socialiste, își dedică efortul lor acestei mărețe împliniri, drumului ascendent pe care s-a înscris agricultura românească sub conducerea încrezută a partidului.

Reportajul nostru din pagina a III-a vă prezintă câteva inițiative, acțiuni, idei, făcute ca un răspuns demn al țării înalteilor timpuri socialiste din România.



Tot mai multe tractoare și mașini agricole perfecționate brăzdează ogoarele țării  
Foto: GH. CUCU

## Comunistul — modelul la care ne raportăm

# OMUL CARE A CRESCUT OAMENI

Au fost flori, multe, nenumărate flori și lumina strălucesc sărbătorite. „Electromagica”, marea uzină producătoare de centrale și rețele telefonice, îl sărbătorește pe unul dintre cei mai deștepti maeștri făurari ai săi: după 43 de ani de muncă, dintre care 26 petrecuți fără întrerupere în această întreprindere, sosește clipa în care comunistul Constantin Albici trebuie să se despărțiră de oamenii cu care împărtășește eforturile, neamurile și bucurările, căruia de încordate căutări și succese de prestigiu.

Acum 43 de ani, Constantin Albici era un băiat sărac, sărac, dintr-un sat din județul Mehedinți — care nici nu visa să se devină cindva orășel Mestral — în Capitală, în eluzarea satului de muncă. Ceea ce oare pe atunci era să ducă o viață simplă, muncind, apărunzându-se din bătrâni.

13 ani a fost un mare muncitor, tăcut și modest. Dar profundele transformări istorice pe care le-a trăit, au dat o neașteptată deschidere vieții sale. Și-a descoperit neobăștite calități — o mare capacitate de efort și dăruire, spirit organiza-

## ÎN LUPTĂ CU INERTIA

de MIHAI BENIUIC

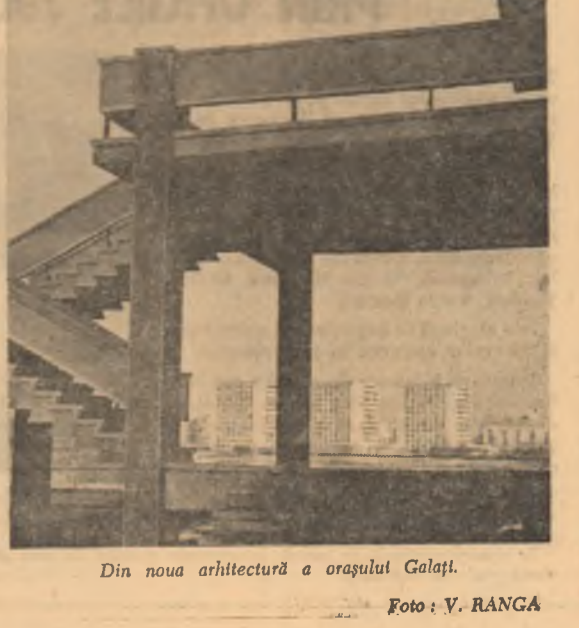
Mă gândesc la versurile lui Eminescu: „Dar și mai bine-î cind afară-î zloată Să stai vîndî la foc, de somn să picuri”.

Dar numai o clipă mă gândesc, deoarece duminică fiind, e cea mai bună zi de lucru a mea și-mi amintesc cite mai am de făcut pînă se apropie ori ne apropiem de pragul zilei de mîine, la miezul nopții. Hm! Sînt multe și variate, toate urgente. Intre altele, de zece zile n-am mai răspuns la scrisori. Și am un vîr în vîrstă de optzeci de ani, departe, pe Crișul Alb, în județul Arad. Țin scrisoarea lui pe masă, cu griji, să nu se rătească prin celelalte hîrtii. Am primit-o într-un pachet care conținea citeva... tablouri! Căci vărul meu, țăran din moși-strămoși, e pictor în orele sale de răgaz, s-a bucurat de succes la expoziții organizate în regiune. I-am propus să facă o expoziție la București, în primăvara acestui an. E bun desenator și bun colorist. Dar îmi scrie că nu socotește să fie cazul. „Un țăran fără pregătire, eu cred că n-are ce căuta la București” — îmi scrie. „Sînt atîta pictori cu ani și de pregătire” — explică. Sau: „Eu cred că nu am lucrări care merită să fie expuse la București”. Desenează după natură, de altfel de cînd îl știu, și înocă după cărțile și albumele ce-î stau la îndemînă.

„Dar ce folos, că sînt acuma bătrîn și chiar dacă aș mai avea o viață n-aș putea ajunge la capăt. Sînt eu că arta o ceva infinit, ceva fără capăt, unde nu ajunge poate nimeni niciodată”.

Dacă ar mai trăi încă o clipă — zice — fie și pe altă planetă, ar face numai pictură. El crede că arta e un drum al perfecționării omului, iar pentru aceasta ar merita fiecare mai multe vieți, pînă ar ajunge la perfecțiune. Poate că are dreptate. Păcat că oiață, după cîte știu, ni se dă doar una fiecăruia.

(Continuare în pag. a II-a)



Din noua arhitectură a orașului Galați.  
Foto: V. RANGA

# Tovarășul Nicolae Ceaușescu a primit delegația adunării cetățenilor din Circumscripția electorală nr. 1

Tovarășul Nicolae Ceaușescu, secretar general al Partidului Comunist Român, președintele Republicii Socialiste România, președintele Frontului Unității Socialiste, a primit, marți dimineața, delegația adunării cetățenilor din Circumscripția electorală nr. 1 din municipiul București, care, într-o atmosferă însuflețită, l-au propus, în ziua de 3 februarie, drept candidat în alegerile de deputați pentru Marea Adunare Națională.

Cu acest prilej tovarășul Gheorghe Cioară, membru al Comitetului Politic Executiv al C.C. al P.C.R., prim-secretar al Comitetului municipal București al P.C.R., președinte al Consiliului municipal al F.U.S., a arătat că cei peste 6000 de oameni ai muncii, întruniți în entuziasta adunare cetățenească de la întreprinderea „23 August”, l-au propus, în unanimitate, pe tovarășul Nicolae Ceaușescu candidat în Circumscripția electorală nr. 1 pentru Marea Adunare Națională.

Rugîndu-l pe tovarășul Nicolae Ceaușescu să accepte propunerile, vorbitorii au subliniat că cetățenii au făcut această propunere în semn de înaltă prețuire pentru meritele sale remarcabile în fruntea partidului și în conducerea țării, convingîți fiind, totodată, că ea reprezintă o garanție sigură că sarcinile mari ce stau în fața întregii noastre națiuni socialiste vor fi îndeplinite.

În numele adunării cetățenilor, al tuturor alegătorilor din Circumscripția nr. 1 „23 August” pentru Marea Adunare Națională, tovarășul Alexandru Roșu, directorul întreprinderii „23 August”, președintele Comisiei electorale, a înmînat tovarășului Nicolae Ceaușescu scrisoarea prin care este rugat să fie candidatul lor în alegerile de la 9 martie. De asemenea, secretarul general al partidului i-a fost prezentată, spre semnare, declarația de acceptare a candidaturii pentru alegerile de deputați în Marea Adunare Națională. Directorul

Întreprinderii „23 August” l-a asigurat pe tovarășul Nicolae Ceaușescu că toți cei ce muncesc în această importantă unitate industrială își vor îndeplini în mod exemplar sarcinile ce le revin.

Adresîndu-se delegației, tovarășul Nicolae Ceaușescu a mulțumit pentru propunerea făcută de cetățenii Circumscripției electorale nr. 1 și a arătat că acceptă această propunere. Secretarul general al partidului a rugat să se transmită oamenilor muncii din circumscripția electorală „23 August” urări de noi succese în îndeplinirea sarcinilor, realizările de pe prima lună a anului constituind un început bun.

„Sper — a spus tovarășul Nicolae Ceaușescu — că veți realiza planul în bune condiții și, deci, veți conștientiza prin muncă, prin fapte, angajamentele de îndeplinire a programului partidului”.

Secretarul general al partidului s-a întreținut, apoi, cu membrii delegației.

In Editura politică a apărut:  
**PROGRAMUL PARTIDULUI COMUNIST ROMÂN DE FĂURIRE A SOCIETĂȚII SOCIALISTE MULTILATERAL DEZVOLTATE ȘI ÎNAINȚARE A ROMÂNIEI SPRE COMUNISM**

In pagina a III-a  
**Adunări în vederea desemnării candidaților Frontului Unității Socialiste pentru alegerile de la 9 martie**

## ÎNȚIMPINARE

de PAUL BALAHUR

Alegem dintre noi, cum își alege Lumina fagurii care s-o poarte;  
— Precum întregul e cuprins în parte Iar partea prin întreg se înțelege —

Numind amiezi să ducă mai departe  
Voiața noastră-ntruchipată lege,  
Cu cei ce semănără vom culege  
Pe țărmul tău, lumină fără moarte.

Fiind de-a pururi înocăți zare  
Aurăria zilelor își pune  
Sămînța-n matca noastră roditoare.

...Vom ține visul de perfecțiune  
Făcîle neamului cugetătoare  
Înveșmîntîndu-te de azi în mîine.

In pagina a IV-a  
Institutul Ecuadorian de Științe Naturale a acordat tovarășului academician doctor inginer Elena Ceaușescu titlul de membru de onoare

## Tovarășul Nicolae Ceaușescu a primit scrisorile de acreditare a ambasadorului Regatului Danemarcei

În ziua de 4 februarie a.c., tovarășul Nicolae Ceaușescu, președintele Republicii Socialiste România, a primit pe Niels Boel, care și-a prezentat scrisorile de acreditare în calitate de ambasador extraordinar și plenipotențiar al Regatului Danemarcei în țara noastră.

În cadrul solemnității au luat cuvîntul ambasadorul Niels Boel și președintele Republicii Socialiste România, tovarășul Nicolae Ceaușescu.

După primirea scrisorilor de acreditare, președintele Republicii Socialiste România, tovarășul Nicolae Ceaușescu, a avut o convorbire cordială, prietenească, cu ambasadorul Regatului Danemarcei, Niels Boel. La solemnitatea înmînării scrisorilor și la convorbire au participat Constantin Stătescu, secretarul Consiliului de Stat, și George Macoveșcu, ministrul afacerilor externe.

## TINERETUL — FACTOR ACTIV ÎN ÎNDEPLINIREA CINCINALULUI ÎNAINTE DE TERMEN!

### LA ÎNTEPRINDERE DE SCULE RÎȘNOV

## PESTE 800 DE NOI PRODUSE DIN MATERIAL ECONOMISIT

Întreprinderea de scule din orașul Rîșnov, județul Brașov este socotită pe drept cuvînt, scularul șef al industriei constructive de mașini din țară. Aici tineretea se află la ea acasă: vîrstă medie a colectivului nu depășește 23 de ani! O inițiativă merită să dea noi valori activității celor 1500 de tineri cuprinși în întrecerea „Tineretul — factor activ în îndeplinirea cincinalului înainte de termen”

vizează ca la aceeași cantitate de materiale speciale să fie executate lunar 1000 de bucăți de scule în plus, ceea ce reprezintă de fapt 10 la sută din producția lunară a colectivului. „Ideea acestei acțiuni — ne spunea secretarul comitetului U.T.C. al întreprinderii, Mircea Pop — a avut la bază experiența anului trecut cînd colectivul nostru a realizat economia la o serie de materiale pentru scule speciale în



În secția preparării filaturii a întreprinderii textile Slatina.  
Foto: O. PLECAN

valoare de circa 7 milioane lei. A fost firesc deci ca organizațiile U.T.C. din secția scularie și cea din atelierul de filiere care lucrează cu material special, să-și organizeze de așa natură munca încît fiecare capăt de bară să poată fi folosit în scopul realizării unor noi produse cu un gabarit redus. Pînă acum tinerii din organizațiile U.T.C. ale secțiilor scularie au realizat pe această cale 800 de noi produse, la loc de frunte înscrîndu-se numele lui Viorel Nan, Jacob Popa, Nicolae Crăciun. La rîndul lor, uteciții din atelierul de filiere au executat 1050 de bucăți capete din materiale speciale.

Desigur, inițiativa se află încă la început de drum. Succesele înregistrate demonstrează însă posibilitățile colectivelor, dorința de a-și concretiza eforturile în noi și substanțiale succese de valoare. Se cuvine, de asemenea, adăugînd faptul că, alături de această inițiativă de dată mai recentă, tinerii lucrează o zi pe săptămînă cu scule economisite, cîștigînd astfel în anul în curs efectuate cite 3000 de ore în sprijinul producției, cîștigînd angajamentul de a realiza pînă la finele anului 300 tone materiale ferose și 80 tone materiale neferose a început să prindă contur și multe altele.

ADINA VELEA

MONICA ZVIRLINSCHI  
(Continuare în pag. a II-a)

Intîlnesc, mai ieri, o veche cunoștință, și cu bucuria colegialității (mai puțin a prieteniei care, din păcate, nu s-a născut atunci cînd trebuia, întreb ce mai face, unde lucrează. „O, îmi spune omul, știu, m-am aranjat și eu, sînt în instituția cutare”. Instituție mare, pretențioasă? Care cunoaștere de carte și cap cu gîndire bună, rapidă, profundă. Iar la el, săracul, încă de pe cînd eram la studii, odică mai tineri și mai receptivi, legăturile se făceau cum greu, de parcă sub pîlînă iar fi montat cineva un ordinar imbecil și lenes. „Și cum te descurci?” îl întreb eu din nou și nu fără mirare, iar el știe de ce îl întreb și lasă privirile-n jos. „Te descurci?”. „De, îmi răspunde el, nu sînt strălucit, dar la nivelul colectivului”. „A-dică ce vrei să zici cu colectivul?”. „Păi, noi fi mai prost ca alții, ori mai fi unii în urma mea...”

Primul lucru care m-a enervat a fost pîrerea lui despre colectiv. Simțindu-se fără scriere își închipuia că nici ceilalți nu sînt mai bregi, se agăța de creștetul colectivului trăgîndu-l sub bărbia lui, imaginîndu-și astfel că se află cam „la nivel” cu cei-

lalt. Mentalitatea mediocrilor, care numai aparent se salvează printr-un parvenism mascat, după raționamentul că „în mijlocul colectivului” te poți ascunde precum într-o pădure. Dar, cu totul discutabilă mi se pare și absolutizarea, oricît de generoasă ar fi, a ideii că întotdeauna a te afla la nivelul colectivului reprezintă o aspirație unde e cazul să te oprești și să

## MERSUL TÎRÎT

de Eugen Florescu

putea fi, deocamdată. Noi sîntem o țară care, cu sinceritatea și seriozitatea comunistilor, ne propunem să ajungem din urmă țării foarte dezvoltate, și sîntem siguri că va fi așa. În cazul acesta, nivelul actual — chiar al unor colective de muncă — nu este cel de care avem nevoie. Problema, deci, pentru omul lucid, pentru omul luminat, bun patriot și revoluționar profund nu este numai ajungerea „la nivelul colectivului”. Răspunsul pe care-l caută el nu este dacă mai sînt sau nu și alții „mai proști” primprejur... Fîind om cu adevărat, el se întreabă dacă prin muncă și gîndire sa, prin întregă sa creație se află la nivelul exigențelor foarte pretențioasei epoci în care trăim. Confruntarea cu cerințele partidului, formulate și ca urmare a confruntării noastre cu performanțele lumii, — iată instrumentul său de măsură!

Mersul țirît, fie și într-un pluton, dacă acel pluton este de obicei sau de insuficient dezvoltat, poate reprezenta pentru cineva o glorie?

Noi avem țeluri mai mari, fiecare trebuind a ne strădui să fim pe măsură!

# „Ați putea cuceri singur Everestul?”

O anchetă internațională de CAROL ROMAN

ERDAL ÖZ

În Turcia a devenit deosebit de cunoscut și apreciat tânărul prozator Erdal Öz, reprezentant al mai de seamă al tinerii literaturii turce. Rememorăm scrierile, după o viață zbuciumată, după studii întrerupte și numeroase privațiuni, după întemnițări și eliberări a crează lucrări de o deosebită valoare. Numele ca și romanele sale aparute după 1961 cuprind pagini substanțiale, de mare forță artistică, care zugrăvesc viața oamenilor simpli din Turcia de azi, căutările lor înspire o viață mai bună. Cărțile sale scrierile în textul ultimilor ani

ne face cunoscută știința unii scriitor care nu numai că și înțelege epoca, dar se îndreaptă cu fața spre viitor. Literatura lui Erdal Öz este apreciată unanim de critica literară turcă și de peste hotare.

# „DOAR DOUA MÎINI FAC CA HARFA SĂ VIBREZE...”

de ERDAL ÖZ

„Ați putea cuceri singur Everestul?” a fost o întrebare surprinzătoare pentru mine. Am stat și am reflectat de unde poate proveni interesul față de o asemenea problemă, al cărei răspuns pare a fi în mod cert: „Nu, nu se poate”. Este, poate, răspunsul de bun simț pe care îl dă orice cetățean dintr-o țară liberă care a trecut printr-un amplu și profund proces revoluționar spre a fi o nouă lume. Mersul înainte i-a învățat pe oamenii dintr-o țară cum este România că nimic important și mărunț nu se poate face decât prin unirea tuturor eforturilor și capacităților naționale. În vederea atingerii unui țel nobil.

Dar, mai știu ceva. Când un răspuns la întrebarea dacă se poate cuceri Everestul de unul singur implică viziunea socială a fiecărui personalități umane în parte, ceea ce-i împregnează un vădit caracter de clasă.

Bunăoară, știu foarte bine că în țara mea și vor găsi unii mîinii de condei — care fie că fac parte ori deservesc clasă dominantă — și care se vor grăbi să răspundă printr-un „da” la întrebarea pe care o puneți. Este acel „da” al individualismului, al egoismului, al abandonării marilor adevăruri ale vieții. „Eu” și numai „eu” reprezintă o filozofie, un mod de acțiune, o practică. Care se răzbuță, însă, știți, poporul, cu bunul său simț și dezavuază pe acești apologeti ai individualismului și ca atare nu-i este. Același incă unii dintre aceștia, ași ai substituiților propriului „eu”, neaducînd la lumina zilei, nici o frământare ori durere a poporului, sint lăsați în voia soartei, cu propriul lor Everest, pustiu și neroditor.

# ELEVII POT FI CUNOSCUȚI ȘI SE POT CUNOAȘTE

Relațiile între elevi și elevi și profesori constituie factorul care generează și structurează viața socială. Sint elemente dinamice transformatoare. Dar pentru a se manifesta, trebuie să existe înțelegerea, contactul neformal, prin care să se ajungă la afecțiune, interes reciproc, prietenie, colaborare, solidaritate.

Elevii și simțul securității și afecțiunea grupului lor, a clasei din care fac parte, să nu fie numai un număr matricol și un

nume strigat la catalog. Idealul clasei să înlocuiască sentimentele individualiste, valorile personale să devină un tezaur colectiv. Unde, dacă nu în excursii așii mai firesc, mai spontan cine are voce frumoasă, cine are haz, cine face fotografii, cine e mofuros, cine e timid? Simbăta și duminică sint zilele în care această înțelegere a elevilor se face și mai firesc, ceea ce e fals și ceea ce e adevărat țese la niveluri. Continutul formelor lor sistematizată la ore poartă defășurarea în aceste zile o cunoaștere adecvată, mai deschisă. Elevii pot fi cunoscuți și simbiți și duminică și se pot cunoaște. La Liceul „I. L. Caragiale” sub conducerea profesoarei Grațiana Stefan se pregătesc în cadrul cercului dramatic fragmente din primele comedii românești. „Trupa”, foarte legată, a avut de la o vizionare la Ateneul tineretului și un mon-

# LIPSA DE SPAȚIU NU E UN MOTIV PENTRU A RENUNȚA

Vorbește și despre „reuniune” cu un grup de elevi de la același liceu. Nu avem spațiu unde să le facem, în holul liceului se poate pentru că e prea pretențios, în sala de sport sint aparate și nu poți intra decât cu bascheți. Mai e și problema profesorului care să stea cu noi. Mulți profesori nu înțeleg de ce vrem reuniuni. Altfel curtea școlii ne stă duminică la dispoziție pentru sport și asta e foar-

te bine. Dar vine cine vrea și stă cît vrea. Problema spațiului în care să se întîlnească elevii e rezolvată de unele licee sau școli cu concursul caselor de cultură sau ale cluburilor. Cele care au spațiu. Casa de cultură a sectorului 1 nu are spațiu. „E greu să colaborăm cu ea”, schimb, la Clubul T4, Liceul nr. 39, Liceul „Matei Basarab”. Grupul școlar „Unirea”. Liceul economic, Liceul „Nicolae Crețulescu”. Liceul de construcții, Școala generală nr. 76 organizează serbări, spectacole, cicluri de conferințe. În multe din formatele clubului procentul de elevi este de peste 50%. În grupul vocal folcloric, la cor, în ansamblul de reputație mondială „Doina”, în formația de muzică ușoară sint selecționați elevi, și mulți dintre ei descoperă aici o vocale. Liliana Stănculescu de la Liceul de construcții a obținut premiul II

activități în funcțiune. În timpul orei e foarte greu să îți seama de elev ca un întreg. E vorba de un obiect, de notă, de liste, de disciplină. Timpul e pretios și e aproape drămuț. Simbăta după masa și duminică, în activitățile „din afara orolilor de curs”, elevii poartă în văzută ca un întreg, fiindu-le mai complexă se dezvoltă, chiar ei se poate desoperi mai ușor. Aliege, respinge, e indiferent sau spontan creativ, răspunde imediat la chemare sau nu, reacționează ușor în diferite situații. Stilul, frecvența, ierarhia, prestigiul sau distanța în relațiile profesori-elevi își lasă adinc amprenta pe această zi. Fără o proximitate spațială (trebuie să avem în școală un loc cît de mic pe care să-l dăm elevilor noștri), fără o comunicare funcțională (cercuri, spectacole, excursii) nu poate exista o apropiere socială. Simbăta și duminică se poate realiza un climat psihosocial. În aceste zile poți determina coeziunea sau dimpotrivă dezbinarea unei clase. „Dacă renunțăm la posibilitățile pe care ni le oferă în încheagarea unui colectiv și în formarea noastră timpul de simbăta după masă și de duminică, înseamnă că renunțăm la o mare parte din noi. fie că sintem elevi sau profesori”.

SA ȘTII SĂ DOZEZI EFORTURILE ȘI RECOMPENSELE

Festivitățile și întimitatea nu sint incompatibile. Trebuie să

# SCOALA

## CHISINDIA

Chisindia e un sat ca oricare altul, un sat inconjurat de dealuri încărcate de pomi fructiferi, dar mai ales înscărmănat de oameni. Și oamenii înscărmănați neapărat oameni. Oamenii care au făcut din comuna lor un colț de rădăci, deși raiul acesta mai are dificultăți, mai are lipsuri cum ar zice președintele consiliului local, tovarășul Rusu, ori cum s-ar exprima președintele cooperativei agricole de producție, Faur Gheorghe.

În județul Arad, comuna precum Chisindia sint puține. Cele mai multe sint bogate, mănoase, comune de cîmpie ori de deal încărcate cu viță. Aici la Chisindia însă dealurile sint încărcate de iarbă uscată, de piatră seacă, de... nimic. Așa era pînă de curînd. Azi dealurile sint altele. Ele se schimbă ca și oamenii, se îmbogățesc, prind viață, dau roade. O sută de hectare de meri, peri și pruni produc de cîtiva ani fructe ce urcă ponderea cîștigului

cooperatorilor de cîteva ori față de pînă acum. Aici urcă și tovarășul Rusu, ori cum s-ar exprima președintele cooperativei agricole de producție, Faur Gheorghe. În județul Arad, comuna precum Chisindia sint puține. Cele mai multe sint bogate, mănoase, comune de cîmpie ori de deal încărcate cu viță. Aici la Chisindia însă dealurile sint încărcate de iarbă uscată, de piatră seacă, de... nimic. Așa era pînă de curînd. Azi dealurile sint altele. Ele se schimbă ca și oamenii, se îmbogățesc, prind viață, dau roade. O sută de hectare de meri, peri și pruni produc de cîtiva ani fructe ce urcă ponderea cîștigului

DOINA URICARIU

# Elevii despre TIMPUL LIBER

Simbăta la ora 17, în sala mare, tinerii din organizațiile U.T.C. ale sectorului se întîlnesc cu tinerii din Capitală. O dată pe lună, tot simbăta, fiecare liceu are dreptul să susțină o seară de poezie. Elevii vin împreună cu dirigințele, își iau o ladă de pepsi, își aduc difuzoare, stații, muzică, discută, citesc versuri de poezii contemporane, ascultă muzică, dansează. Vin pe la ora 17.30 și stau uneori pînă la ora 22 sau 23. În școală e foarte greu să realizezi așa ceva. Desigur... „Realități de la Liceul „I. L. Caragiale” se întîlnesc, înregistră muzică, citează împreună mult Blaga și Bacovia, ascultă Cealkovski apoi Jamy Japlin”.

# OMUL CARE A CRESCUT OAMENI

„Ce fel de om este Constantin Albici? Am vrut de neamurate ori să pun această întrebare celor care l-au cunoscut bine. Dar n-am făcut-o. Epitetele nu pot spune mare lucru. Mi-am zis. Semnificația este aici, în uzină, poartă afia răspunsul la această întrebare. „pe viu” cercetînd firile oamenilor crescuți, de-a lungul anilor, de maiștrii. Calitățile comunistului Constantin Albici sint reeditate aici în zece poezii de postate. Între ele de pîidă, pe comunistul Dumitru Niculescu, fostul ucenic din 1944 al marelui Albici. Conduce o secție de 800 de oameni, cu media de vîrstă 21 de ani. Este deosebit de energic și foarte bun organizator al producției, dar mai presus de tot un om, atenț cu toate problemele de pregătire profesională și de viață ale tinerilor pe care-i îndrumă. Între altele, în anul comunist Gheorghe Dîrdea, mustru la stăruirea de mecanic ENR. I-a fost și el mecanic

# ÎN LUPTĂ CU INERTIA

„În luptă cu inertia și pentru frumos. Vădînd, adică trecînd urzaea prin spațiu și ție. Mă uit la aceste tablouri în care domină verdele, albastrul și roșul: contrastează puternic cu priveliștea de februar ce mi se arată prin fereastra odții mele: cerul gri, atmosfera cețoasă, arborii destrunziți și negri, cu gurile lacrimii de ploaie. Parcă e inertia. Vărul meu mi-a trimis imaginii în luptă cu inertia și pentru frumos. Cum nu avem fiecare decît o viață, dar toți împreună, în timp și spațiu, avem neamurate vieți, ar trebui să mobilizăm cît mai multe vieți — toate! — ca să lupte cu inertia.

# Casa de cultură a sectorului 8 „ÎNFRĂȚIREA ÎNTRE POPOARE”

Vă oferă posibilitatea să vă însușiți lucrările de DACTILOGRAFIE-SECRETARIAT, prin cursuri complete de 15 zile, o lună și două luni, începerea la data înscrierii. GARANTĂM REUȘITA.

# A apărut „ERA SOCIALISTĂ” NR. 3 — 1975

DIN SUMAR: O agricultură modernă, intensivă, de înaltă productivitate o Simon Dobrovici; Alergerile de deputați, expresie a participării maselor la conducerea vieții social-economice o La rubrica: Consultant; Politică P.C.R. în domeniul învățămîntului, științei și culturii, de Ion Rebedea; „Tîgii” din istorie; Tradițiile socialiste românești, de Z. Ornea o Rubricile științific-artistice, curente și idei, cărți și semnificații, revista revistelor, eveniment culturale.

# ÎNTEPRINDEREA DE TRANSPORT BUCUREȘTI I. T. B.

INCADREAZĂ URGENT DIN MUNICIPIUL BUCUREȘTI ȘI TOATE JUDEȚELE ȚĂRII:

1. Cei cu permis de conducător auto kateg. „D” în Exploatarea transportului autobuze cu sediul în București, Calea Șerban Vodă nr. 164-166, sector 5, telefon: 23.61.54.

# UN NOU CONCURS ORGANIZAT DE COMITETUL NAȚIONAL PENTRU APĂRAREA PĂCII

Comitetul Național pentru Apărarea Păcii organizează un nou concurs pe bază de buletine care se va desfășura între 15 februarie și 31 mai 1975. Tema concursului este: „Victoria asupra fascismului și contribuția României la debindirea ei la instaurarea păcii în lumea contemporană”.

# LOCURI ÎN STAȚIUNI BALNEOCLIMATERICE ȘI EXCURSII PRIN OFICIILE JUDEȚENE DE TURISM!

În luna februarie OFICIILE JUDEȚENE DE TURISM din întreaga țară oferă publicului locuri pentru odihnă în stațiunile de sporturi de iarnă de pe Valea Prahovei și din restul țării.

OFICIILE JUDEȚENE DE TURISM vă invită să participați la excursiile organizate în luna februarie cu autocarul sau trenul, în cele mai pitorești zone turistice din țară. În această perioadă se acordă substanțiale reduceri de preț la transportul cu autocarul.



„PUBLITURISM”

# ÎN CAPITALĂ ȘI ÎN ÎNTREAGA ȚARĂ CONTINĂ SĂ AIBĂ LOC

## Adunări în vederea desemnării candidaților Frontului Unității Socialiste pentru alegerile de la 9 martie

În Capitală și în țară au continuat să aibă loc entuziaste adunări cetățenești în cadrul cărora sînt propuși candidații Frontului Unității Socialiste pentru alegerile de deputați în Marea Adunare Națională.

În spiritul profundului democratism ce caracterizează întreaga noastră viață socială, poporul își desemnează candidații pentru alegerile în organele centrale și locale ale puterii de stat, cărora le revine un rol sporit în conducerea treburilor obștești, pentru transpunerea în fapt a Programului partidului, a celorlalte hotărîri adoptate de Congresul al XI-lea.

Expresie a încrederii nețărmurite în partid, alături de membrii și membrii supleanți ai C.C.

al P.C.R., al Comitetului Politic Executiv al C.C. al P.C.R. Toatădată, sînt propuși cei mai buni cetățeni din rîndul muncitorilor și tîrînilor cooperatori, ai intelectualilor ai activiștilor de partid de stat și ai organizațiilor de masă și obștești. Sînt bărbați și femei, vîrstnici și tineri — români, maghiari, germani și de alte naționalități — oameni care, prin înțelegerea lor activitate și comportare, au dovedit că merită încrederea celor ce muncesc.

În adunările cetățenești care au avut loc în cursul zilei de marți au fost desemnați următorii candidați ai Frontului Unității Socialiste pentru alegerile de deputați în Marea Adunare Națională:

- În municipiul BUCUREȘTI — Gheorghe Ciocâr, membru al Comitetului Politic Executiv al C.C. al P.C.R., prim-secretar al Comitetului municipal București al P.C.R., în Circumscripția electorală nr. 22 Grivița-Roșie; Marin Enache, membru al C.C. al P.C.R., prim-secretar al Comitetului P.C.R. al sectorului 3, în Circumscripția electorală nr. 2 Pantelimon; Radu Beligan, membru al C.C. al P.C.R., directorul Teatrului Național; Octavian Coteșcu, conferențiar la Institutul de artă teatrală și cinematografică, în Circumscripția electorală nr. 7 Baba Novac; Nicu Constantin, directorul întreprinderii de mașini grele București și Nicolae Dragomir, directorul întreprinderii Electromagnetice, în Circumscripția electorală nr. 11 Berceni; Ioan Avram, membru al C.C. al P.C.R., ministrul industriei construcțiilor de mașini grele, în Circumscripția electorală nr. 13 Cotroceni; Elena Nae, membru supleant al C.C. al P.C.R., președinta comitetului sindicatului întreprinderii de confecții și tricotate București și Eleonora Ciocâr, membru al C.C. al P.C.R., președinta Consiliului Sindicatelor din sectorul 7, în Circumscripția electorală nr. 19 Drumul Taberei; Miron Niculescu, membru al C.C. al P.C.R., președintele Academiei Republicii Socialiste, în Circumscripția electorală nr. 24 — Nicolae Bălcescu;
- În județul ALBA — Dumitru Popescu, membru al Comitetului Politic Executiv, secretar al C.C. al P.C.R., președintele Consiliului Cultural și Educațional, în Circumscripția electorală nr. 1 Alba Iulia; Virgil Ordean, președintele Cooperativelor agricole de producție din comuna Mihail și Ion Popa, președintele Cooperativelor agricole de producție din satul Iclaciu, în Circumscripția electorală nr. 7 Blaj;
- În județul ARAD — Paul Niculescu, membru al Comitetului Politic Executiv al C.C. al P.C.R., viceprim-ministru al guvernului, ministrul educației și învățămîntului, în Circumscripția electorală nr. 1 Arad-Est; Kômuzevi Antoniu, președintele Cooperativelor agricole de producție din comuna Pecica și Antal Szanda, președintele Cooperativelor agricole de producție din satul Dorobanți, în Circumscripția electorală nr. 4 Pecica;
- În județul ARGES — Elena Ceausescu, membru al Comitetului Politic Executiv al C.C. al P.C.R., directorul general al Institutului Central de Cercetări Chimice, în Circumscripția electorală nr. 1 Pitești-Nord;
- În județul BIHOR — Petre Blajović, membru al C.C. al P.C.R., prim-secretar al Comitetului județean Bihor al P.C.R., în Circumscripția electorală nr. 1 Oradea-Nord;
- În județul BOTOȘANI — Emil Drăganescu, membru al Comitetului Politic Executiv al C.C. al P.C.R., viceprim-ministru al guvernului, în Circumscripția electorală nr. 1 Botoșani;
- În județul BRAȘOV — Virgil Trofin, membru al Comitetului Politic Executiv al C.C. al P.C.R., prim-secretar al Comitetului județean Brașov al P.C.R., în Circumscripția electorală nr. 3 Steagul Roșu; Margareta Krause, membru supleant al C.C. al P.C.R., secretar al Comitetului orășenesc Codlea al P.C.R., în Circumscripția electorală nr. 4 Codlea; Mihai Mărioșescu, membru al C.C. al P.C.R., viceprim-ministru al guvernului, președintele Comitetului de Stat al Planificării, în Circumscripția electorală nr. 5 Săcele;
- În județul BRAȘOV — Ștefan Gheorghiu, directorul întreprinderii Laminorul Brăila și Valeriu Popa, directorul Termocentralei Brăila, în Circumscripția electorală nr. 3 Brăila-Nord;
- În județul BUZĂU — Ion Săbîr, judecător la Tribunalul Suprem, în Circumscripția electorală nr. 4 Balta Albă;
- În județul CARAS-SEVERIN — Hedwigă Margareta Hauser, membru al C.C. al P.C.R., redactor-șef la Editura „Kriterion”, în Circumscripția electorală nr. 4 Băile Herculane;
- În județul CLUJ — Ștefan Moeșu, membru al C.C. al P.C.R., prim-secretar al Comitetului județean Cluj al P.C.R., în Circumscripția electorală nr. 3 16 Februarie; Octavian Fedor, rectorul Institutului de medicină și farmacie din Cluj-Napoca, în Circumscripția electorală nr. 9 Huedin;
- În județul CONSTANȚA — Gheorghe Traian, membru al C.C. al P.C.R., prim-secretar al Comitetului municipal Constanța al P.C.R., în Circumscripția electorală nr. 2 Constanța-Nord;
- În județul COVASNA — Constantin Stancu, membru al Comitetului Central de Revizii, secretar al Comitetului județean Covasna al P.C.R., în Circumscripția electorală nr. 3 Intorsura Buzului;
- În județul DIMBOVITA — Ion Ioniță, membru supleant al Comitetului Politic Executiv al C.C. al P.C.R., ministrul apărării naționale, în Circumscripția electorală nr. 1 Tirgoviște; Ni-

- colase Ojovan, directorul întreprinderii de oteluri aliate din Tirgoviște și Constantin Gîngărașu, directorul întreprinderii de oteluri inoxidabile din Tirgoviște, în Circumscripția electorală nr. 6 Voinesti;
  - În județul DOLOJ — Eugen Jelicu, membru supleant al C.C. al P.C.R., vicepreședinte al Consiliului Național al Frontului Unității Socialiste, în Circumscripția electorală nr. 2 Brăzda lui Novac;
  - În județul GALATI — Cornel Velinoev, membru supleant al C.C. al P.C.R., directorul Combinatului siderurgic Galați, în Circumscripția electorală nr. 3 Galați-Nord;
  - În județul GORJ — Ștefan Andrei, membru supleant al Comitetului Politic Executiv, secretar al C.C. al P.C.R., în Circumscripția electorală nr. 1 Tirgojiu;
  - În județul HUNEDOARA — Bănuț Alinșchi, membru al C.C. al P.C.R., ministrul minerelor, petrolului și geologiei, în Circumscripția electorală nr. 4 Petroșani;
  - În județul IAȘI — Ion Iliescu, membru supleant al Comitetului Politic Executiv al C.C. al P.C.R., prim-secretar al Comitetului județean Iași al P.C.R., în Circumscripția electorală nr. 6 Pașcani; Emil Nicoloiu, membru supleant al C.C. al P.C.R., vicepreședinte al Consiliului Legislativ, în Circumscripția electorală nr. 10 Rădăueni;
  - În județul ILFOV — Gheorghe Ștoica, președintele Comisiei Centrale de Revizii, membru al Consiliului de Stat, în Circumscripția electorală nr. 1 Giurgiu;
  - În județul MEHEDINTI — Iulian Plășinar, membru al C.C. al P.C.R., prim-secretar al Comitetului județean Mehedinți al P.C.R., în Circumscripția electorală nr. 2 Orșova;
  - În județul OLT — Gheorghe Rădulescu, directorul întreprinderii de autoturisme și Dumitru Stamate, directorul întreprinderii de vagoane din Caracal, în Circumscripția electorală nr. 2 Spineni;
  - În județul SALAJ — Ilie Verdel, membru al Comitetului Politic Executiv al C.C. al P.C.R., președintele Consiliului Central de Control Muncitoresc al Activității Economice și Sociale, în Circumscripția electorală nr. 1 Zalău;
  - În județul SIBIU — Richard Winer, membru supleant al Comitetului Politic Executiv al C.C. al P.C.R., prim-secretar al Comitetului județean Sibiu al P.C.R., în Circumscripția electorală nr. 4 Medias-Vest;
  - În județul SUCEAVA — Mișu Dobrescu, membru supleant al Comitetului Politic Executiv al C.C. al P.C.R., prim-secretar al Comitetului județean Suceava al P.C.R., în Circumscripția electorală nr. 7 Cîmpulung Moldovenesc;
  - În județul TELERORMAN — Cornel Onac, membru al C.C. al P.C.R., prim-secretar al Comitetului județean Telerorman al P.C.R., în Circumscripția electorală nr. 6 Rogoj de Vede;
  - În județul TIMIȘ — Ion Adam, membru al C.C. al P.C.R., membru al Consiliului de Stat, rectorul Institutului Politehnic „Traian Vuia” din Timișoara, în Circumscripția electorală nr. 2 Timișoara Sud-Est;
  - În județul VAȘUI — Mircea Simavici, membru al C.C. al P.C.R., directorul întreprinderii „Râmnicul de Brăila” și Emil Ucheșel, directorul întreprinderii de elemente pneumatice pentru aparate de măsură și control, în Circumscripția electorală nr. 2 Brădău;
  - În județul VILCEA — Vasile Mănai, membru al C.C. al P.C.R., prim-secretar al Comitetului județean Vilcea al P.C.R., în Circumscripția electorală nr. 4 Bălcești;
  - În județul VRANCEA — Sămălina Debravici, membru al C.C. al P.C.R., prim-secretar al Comitetului județean Vrancea al P.C.R., în Circumscripția electorală nr. 3 Panciu;
- Intențiile electorale ilustrate în mod pregnant spiritul civic de înaltă responsabilitate socială manifestat la scara întregii națiuni, participarea efectivă a maselor largi populare la conducerea activității economice și sociale la soluționarea tuturor treburilor obștești. Candidații propuși și alegătorii au dezbătut, împreună, cu exigență și răspundere comunistă, probleme economice, sociale, culturale și gospodărești — de interes național și local și au stabilit în comun modalitățile concrete, practice, în vederea îndeplinirii exemplare a politicii județene, a realizării planului pe acest an, a cincinalului înainte de termen. Evidențind cu justificată mîndrie realizabilele succese obținute pe frontul construcției socialiste, în anii care au trecut de la precedentele alegeri, participanții la adunări au dat glas voinței lor de a munci cu dir-



# ȘTIINȚA PRODUCȚILOR RECORD

Așezată în plin Bărăgan, Cooperativa agricolă de producție „Ho Și Min” din comuna Dor Mărunt, județul Ialomița obține an de an producții record la culturile vegetale. Se spune că are pămînturi „de aur”, denumire metaforică venită nu altă din solul fertil și bun pentru agricultură, ci mai ales din cele 5 distincții „Ordinul Muncii” clasă I pe care unitatea le-a primit în ultimii ani, în urma excelentelor producții realizate la grîu, porumb, sfeclă de zahăr. Anul 1974 a fost înconunat de un nou succes, și anume 8466 kg porumb boabe în medie pe 980 hectare. Drept urmare, în loc de 2257 tone din se prevăzuse inițial a fi destinate fondului de stat, s-au livrat 2.800 tone, ceea ce a marcat obținerea unui avans substanțial în realizarea cincinalului înainte de termen. Condiția principală a succesului: modul deosebit în care s-a lucrat pămîntul... Cu brazde întoarse din toamnă și îngrășate cu gunoi de ferme, discuțiile sînt dese ori este nevoie pentru pregătirea unui pat germinativ ca stratul din grădina. La ultimul discuit, înalțea semănăturii a fost de 10 cm. Se folosește sapa rotativă, 3 pragile mecanice și 3 manuale. Chiar patru cînd este necesar. Se respectă densitatea de 50.000 plante la hectar de la sămîntă pînă la recoltat, cînd ultimul stiuete ajunge în hambar. Pentru că aici la Dor Mărunt, măsura câlțării este aceea care diminuează programul de acțiune. De la sămîntă pînă la pregătirea patului germinativ, de la prăjit la recoltat, totul este trecut prin filtrul eficienței, regula de muncă a fiecărui gospodar chibzuit. Nu mai departe, îngrășămintele, organice sau minerale, sînt administrate conform unei planificări riguroase, diferențiată în funcție de carnea agricolă, de sol și de condiții hibridul care se cultivă. Pentru 1975, ca răspuns la chemarea cooperativilor din Izbiceni, în acest an de maxim efort producătorii de la Dor Mărunt propun realizarea, pe cele aproape 1.000 hectare, care se vor semăna cu porumb, o producție medie de 12.700 kg, iar pe 100 ha, 14.000 kg.

În județul Gorj au avut loc 79 de asemenea adunări la care au participat peste 10.000 de cetățeni. Pînă acum, au fost propuși 20 candidați pentru consiliile populare județene orășenești și 195 pentru consiliile populare comunale. În 78 de circumscripții au fost propuși cîte doi candidați.

La adunările cetățenești ce au avut loc luni și marți în județul Mureș, au participat peste 11.000 de cetățeni români, maghiari, germani și de alte naționalități. Pînă acum, în mai bine de jumătate din numărul circumscripțiilor electorale în care au avut loc adunări au fost propuși cîte doi candidați. Acest fapt a fost subliniat de alegătorii, care în cuvîntul lor au relevat noile prevederi ale Legii electorale — expresie a lărgirii democratice socialiste, prin care sînt create condiții superioare de exprimare a opțiunii cetățenilor asupra celor ce li vor reprezenta în organele centrale și locale ale puterii de stat, de a alege pe cei mai buni dintre cei buni.

Numerose adunări electorale au avut loc, de asemenea, și în alte județe ale țării. În județul Iași, de pildă, au fost desemnați pînă acum 80 de candidați pentru Consiliul popular județean. În județul Hunedoara 11, în județul Brașov 13, în județul Olt 7. Sute de candidați au fost depuse, de asemenea, pentru Consiliile populare municipale, orășenești și comunale.

Prezidenții cetățeni au susținut cu căldură candidații Frontului Unității Socialiste, subliniind că trebuie să se găsească soluții care să rezolve problemele largi prin rezoluția activității politice profesionale și abilitate.

Ceși care au luat cuvîntul în adunări au relevat marea responsabilitate în patria noastră, sub conducerea partidului, marșul ascendent al țării pe calea împlinirii scopurilor sociale manifestate în Programul de Stat al P.C.R. alături de cetățeni.

Programul al partidului este

fiere bîntuie a campaniei zeci de tineri de pe ogoare. La I.A.S. Afumați, o brigadă utecistă de mecanizatori se angajează să realizeze pe 100 de hectare cu 500 kg porumb mai mult decît angajamentul pe care întreprinderea agricolă amintită l-a inclus în chemarea de înțelegere socialistă pe 1975 către toate unitățile de stat.

— Folosind metoda experiențelor riguroase, se spune ing. Alexandru Cocișă, directorul I.A.S. Afumați, am reușit să stabilim un sir de măsuri agronomice și să obținem prin aplicarea lor, în ultimii doi ani peste 12.000 kg porumb boabe la hectar, 4.000 kg soia, peste 5.000 kg grîu. În acest an vom încerca să extindem aceste măsuri la fiecare fermă, pe suprafețe de cel puțin 80 hectare, și avem în ferme, în regiile de producție mare pentru porumb și soia, iar în 1976 pentru toate culturile, urmînd ca în 3 ani să

rea științei înaintate a impus o anumită educație. O educație cerută de agricultura intensivă, cu știință și hîbrizi de înaltă productivitate, substanțe chimice aproape necunoscute, mașini cu randament sporit de lucru. S-au profilat deci meseriile specifice, cum bine știm, cu caracter de meseriile industriale. În acest sens, pregătirea cadrelor, în afară de sarcina școlilor de specialitate, revine în bună măsură unității agricole. Este un lucru pe care cooperatorii noștri l-au înțeles și răspunsul lor este evident prin participarea numeroasă la cursurile agrozootehnice. Cadrele de specialitate din unitatea noastră, pe lîngă obligația statutară de a promova aceste cursuri, pregătesc lecții de demonstrație practică, utile și eficiente bazate pe ultimele noutăți care au marș gase de a contribui la creșterea producțiilor în condițiile noastre de cultură. Sistemul acordu-

lui global, de cointerese directă a membrilor cooperatori față de nivelul recoltei, a impus întrebarea frecventă: „ce mai este nou în cultura porumbului sau grîului, sau a sticlei de zahăr?” — Care ar fi răspunsul?

— Noutățile sînt anuale, așa spune, dar totul este să vedem dacă ele se pretează. Noutățile sînt zilnice chiar, dar totul este să le verificăm eficienta, rezultatul concret. Am experimentat în anul 1974, cu un porumb, dar am ales pentru cultură numai un sortiment format din 3-4 hîbrizi. Cu întreținerea și îngrășămintele procedăm la fel. „Riscul meseriei” îl contracțăm cu o cântărire asidă, insistență, a celor mai bune metode de cultură. Și atunci răspunsul la întrebarea cooperativilor este simplu și cel mai bun. Acum cultivăm, spre exemplu, porumbul HS 330 și HS 400 în proporții egale și obținem producții de peste 8.000 kg boabe la hectar.

„O experiență cu rațională comportă o doză de risc. Nu însă și atunci cînd este bine studiată. Pînă nu demult tehnica radiatilor era considerată ca o metodologie cu aspecte strict numai în industrie sau medicină. În agricultură? Numai tangențial și poate va veni o vreme. Acum se folosește pe scară largă. Rezultatul: pe 60 hectare pe care s-a cultivat hîbrizul simplu 600 brădit au date producții medii de 14.000 kg boabe la hectar. Zece tone construite pe suprafața sîntă a proceselor industriale sau medicinale. În agricultura? Numai tangențial și poate va veni o vreme. Acum se folosește pe scară largă. Rezultatul: pe 60 hectare pe care s-a cultivat hîbrizul simplu 600 brădit au date producții medii de 14.000 kg boabe la hectar. Zece tone construite pe suprafața sîntă a proceselor industriale sau medicinale. În agricultura? Numai tangențial și poate va veni o vreme. Acum se folosește pe scară largă. Rezultatul: pe 60 hectare pe care s-a cultivat hîbrizul simplu 600 brădit au date producții medii de 14.000 kg boabe la hectar. Zece tone construite pe suprafața sîntă a proceselor industriale sau medicinale. În agricultura? Numai tangențial și poate va veni o vreme. Acum se folosește pe scară largă. Rezultatul: pe 60 hectare pe care s-a cultivat hîbrizul simplu 600 brădit au date producții medii de 14.000 kg boabe la hectar. Zece tone construite pe suprafața sîntă a proceselor industriale sau medicinale. În agricultura? Numai tangențial și poate va veni o vreme. Acum se folosește pe scară largă. Rezultatul: pe 60 hectare pe care s-a cultivat hîbrizul simplu 600 brădit au date producții medii de 14.000 kg boabe la hectar. Zece tone construite pe suprafața sîntă a proceselor industriale sau medicinale. În agricultura? Numai tangențial și poate va veni o vreme. Acum se folosește pe scară largă. Rezultatul: pe 60 hectare pe care s-a cultivat hîbrizul simplu 600 brădit au date producții medii de 14.000 kg boabe la hectar. Zece tone construite pe suprafața sîntă a proceselor industriale sau medicinale. În agricultura? Numai tangențial și poate va veni o vreme. Acum se folosește pe scară largă. Rezultatul: pe 60 hectare pe care s-a cultivat hîbrizul simplu 600 brădit au date producții medii de 14.000 kg boabe la hectar. Zece tone construite pe suprafața sîntă a proceselor industriale sau medicinale. În agricultura? Numai tangențial și poate va veni o vreme. Acum se folosește pe scară largă. Rezultatul: pe 60 hectare pe care s-a cultivat hîbrizul simplu 600 brădit au date producții medii de 14.000 kg boabe la hectar. Zece tone construite pe suprafața sîntă a proceselor industriale sau medicinale. În agricultura? Numai tangențial și poate va veni o vreme. Acum se folosește pe scară largă. Rezultatul: pe 60 hectare pe care s-a cultivat hîbrizul simplu 600 brădit au date producții medii de 14.000 kg boabe la hectar. Zece tone construite pe suprafața sîntă a proceselor industriale sau medicinale. În agricultura? Numai tangențial și poate va veni o vreme. Acum se folosește pe scară largă. Rezultatul: pe 60 hectare pe care s-a cultivat hîbrizul simplu 600 brădit au date producții medii de 14.000 kg boabe la hectar. Zece tone construite pe suprafața sîntă a proceselor industriale sau medicinale. În agricultura? Numai tangențial și poate va veni o vreme. Acum se folosește pe scară largă. Rezultatul: pe 60 hectare pe care s-a cultivat hîbrizul simplu 600 brădit au date producții medii de 14.000 kg boabe la hectar. Zece tone construite pe suprafața sîntă a proceselor industriale sau medicinale. În agricultura? Numai tangențial și poate va veni o vreme. Acum se folosește pe scară largă. Rezultatul: pe 60 hectare pe care s-a cultivat hîbrizul simplu 600 brădit au date producții medii de 14.000 kg boabe la hectar. Zece tone construite pe suprafața sîntă a proceselor industriale sau medicinale. În agricultura? Numai tangențial și poate va veni o vreme. Acum se folosește pe scară largă. Rezultatul: pe 60 hectare pe care s-a cultivat hîbrizul simplu 600 brădit au date producții medii de 14.000 kg boabe la hectar. Zece tone construite pe suprafața sîntă a proceselor industriale sau medicinale. În agricultura? Numai tangențial și poate va veni o vreme. Acum se folosește pe scară largă. Rezultatul: pe 60 hectare pe care s-a cultivat hîbrizul simplu 600 brădit au date producții medii de 14.000 kg boabe la hectar. Zece tone construite pe suprafața sîntă a proceselor industriale sau medicinale. În agricultura? Numai tangențial și poate va veni o vreme. Acum se folosește pe scară largă. Rezultatul: pe 60 hectare pe care s-a cultivat hîbrizul simplu 600 brădit au date producții medii de 14.000 kg boabe la hectar. Zece tone construite pe suprafața sîntă a proceselor industriale sau medicinale. În agricultura? Numai tangențial și poate va veni o vreme. Acum se folosește pe scară largă. Rezultatul: pe 60 hectare pe care s-a cultivat hîbrizul simplu 600 brădit au date producții medii de 14.000 kg boabe la hectar. Zece tone construite pe suprafața sîntă a proceselor industriale sau medicinale. În agricultura? Numai tangențial și poate va veni o vreme. Acum se folosește pe scară largă. Rezultatul: pe 60 hectare pe care s-a cultivat hîbrizul simplu 600 brădit au date producții medii de 14.000 kg boabe la hectar. Zece tone construite pe suprafața sîntă a proceselor industriale sau medicinale. În agricultura? Numai tangențial și poate va veni o vreme. Acum se folosește pe scară largă. Rezultatul: pe 60 hectare pe care s-a cultivat hîbrizul simplu 600 brădit au date producții medii de 14.000 kg boabe la hectar. Zece tone construite pe suprafața sîntă a proceselor industriale sau medicinale. În agricultura? Numai tangențial și poate va veni o vreme. Acum se folosește pe scară largă. Rezultatul: pe 60 hectare pe care s-a cultivat hîbrizul simplu 600 brădit au date producții medii de 14.000 kg boabe la hectar. Zece tone construite pe suprafața sîntă a proceselor industriale sau medicinale. În agricultura? Numai tangențial și poate va veni o vreme. Acum se folosește pe scară largă. Rezultatul: pe 60 hectare pe care s-a cultivat hîbrizul simplu 600 brădit au date producții medii de 14.000 kg boabe la hectar. Zece tone construite pe suprafața sîntă a proceselor industriale sau medicinale. În agricultura? Numai tangențial și poate va veni o vreme. Acum se folosește pe scară largă. Rezultatul: pe 60 hectare pe care s-a cultivat hîbrizul simplu 600 brădit au date producții medii de 14.000 kg boabe la hectar. Zece tone construite pe suprafața sîntă a proceselor industriale sau medicinale. În agricultura? Numai tangențial și poate va veni o vreme. Acum se folosește pe scară largă. Rezultatul: pe 60 hectare pe care s-a cultivat hîbrizul simplu 600 brădit au date producții medii de 14.000 kg boabe la hectar. Zece tone construite pe suprafața sîntă a proceselor industriale sau medicinale. În agricultura? Numai tangențial și poate va veni o vreme. Acum se folosește pe scară largă. Rezultatul: pe 60 hectare pe care s-a cultivat hîbrizul simplu 600 brădit au date producții medii de 14.000 kg boabe la hectar. Zece tone construite pe suprafața sîntă a proceselor industriale sau medicinale. În agricultura? Numai tangențial și poate va veni o vreme. Acum se folosește pe scară largă. Rezultatul: pe 60 hectare pe care s-a cultivat hîbrizul simplu 600 brădit au date producții medii de 14.000 kg boabe la hectar. Zece tone construite pe suprafața sîntă a proceselor industriale sau medicinale. În agricultura? Numai tangențial și poate va veni o vreme. Acum se folosește pe scară largă. Rezultatul: pe 60 hectare pe care s-a cultivat hîbrizul simplu 600 brădit au date producții medii de 14.000 kg boabe la hectar. Zece tone construite pe suprafața sîntă a proceselor industriale sau medicinale. În agricultura? Numai tangențial și poate va veni o vreme. Acum se folosește pe scară largă. Rezultatul: pe 60 hectare pe care s-a cultivat hîbrizul simplu 600 brădit au date producții medii de 14.000 kg boabe la hectar. Zece tone construite pe suprafața sîntă a proceselor industriale sau medicinale. În agricultura? Numai tangențial și poate va veni o vreme. Acum se folosește pe scară largă. Rezultatul: pe 60 hectare pe care s-a cultivat hîbrizul simplu 600 brădit au date producții medii de 14.000 kg boabe la hectar. Zece tone construite pe suprafața sîntă a proceselor industriale sau medicinale. În agricultura? Numai tangențial și poate va veni o vreme. Acum se folosește pe scară largă. Rezultatul: pe 60 hectare pe care s-a cultivat hîbrizul simplu 600 brădit au date producții medii de 14.000 kg boabe la hectar. Zece tone construite pe suprafața sîntă a proceselor industriale sau medicinale. În agricultura? Numai tangențial și poate va veni o vreme. Acum se folosește pe scară largă. Rezultatul: pe 60 hectare pe care s-a cultivat hîbrizul simplu 600 brădit au date producții medii de 14.000 kg boabe la hectar. Zece tone construite pe suprafața sîntă a proceselor industriale sau medicinale. În agricultura? Numai tangențial și poate va veni o vreme. Acum se folosește pe scară largă. Rezultatul: pe 60 hectare pe care s-a cultivat hîbrizul simplu 600 brădit au date producții medii de 14.000 kg boabe la hectar. Zece tone construite pe suprafața sîntă a proceselor industriale sau medicinale. În agricultura? Numai tangențial și poate va veni o vreme. Acum se folosește pe scară largă. Rezultatul: pe 60 hectare pe care s-a cultivat hîbrizul simplu 600 brădit au date producții medii de 14.000 kg boabe la hectar. Zece tone construite pe suprafața sîntă a proceselor industriale sau medicinale. În agricultura? Numai tangențial și poate va veni o vreme. Acum se folosește pe scară largă. Rezultatul: pe 60 hectare pe care s-a cultivat hîbrizul simplu 600 brădit au date producții medii de 14.000 kg boabe la hectar. Zece tone construite pe suprafața sîntă a proceselor industriale sau medicinale. În agricultura? Numai tangențial și poate va veni o vreme. Acum se folosește pe scară largă. Rezultatul: pe 60 hectare pe care s-a cultivat hîbrizul simplu 600 brădit au date producții medii de 14.000 kg boabe la hectar. Zece tone construite pe suprafața sîntă a proceselor industriale sau medicinale. În agricultura? Numai tangențial și poate va veni o vreme. Acum se folosește pe scară largă. Rezultatul: pe 60 hectare pe care s-a cultivat hîbrizul simplu 600 brădit au date producții medii de 14.000 kg boabe la hectar. Zece tone construite pe suprafața sîntă a proceselor industriale sau medicinale. În agricultura? Numai tangențial și poate va veni o vreme. Acum se folosește pe scară largă. Rezultatul: pe 60 hectare pe care s-a cultivat hîbrizul simplu 600 brădit au date producții medii de 14.000 kg boabe la hectar. Zece tone construite pe suprafața sîntă a proceselor industriale sau medicinale. În agricultura? Numai tangențial și poate va veni o vreme. Acum se folosește pe scară largă. Rezultatul: pe 60 hectare pe care s-a cultivat hîbrizul simplu 600 brădit au date producții medii de 14.000 kg boabe la hectar. Zece tone construite pe suprafața sîntă a proceselor industriale sau medicinale. În agricultura? Numai tangențial și poate va veni o vreme. Acum se folosește pe scară largă. Rezultatul: pe 60 hectare pe care s-a cultivat hîbrizul simplu 600 brădit au date producții medii de 14.000 kg boabe la hectar. Zece tone construite pe suprafața sîntă a proceselor industriale sau medicinale. În agricultura? Numai tangențial și poate va veni o vreme. Acum se folosește pe scară largă. Rezultatul: pe 60 hectare pe care s-a cultivat hîbrizul simplu 600 brădit au date producții medii de 14.000 kg boabe la hectar. Zece tone construite pe suprafața sîntă a proceselor industriale sau medicinale. În agricultura? Numai tangențial și poate va veni o vreme. Acum se folosește pe scară largă. Rezultatul: pe 60 hectare pe care s-a cultivat hîbrizul simplu 600 brădit au date producții medii de 14.000 kg boabe la hectar. Zece tone construite pe suprafața sîntă a proceselor industriale sau medicinale. În agricultura? Numai tangențial și poate va veni o vreme. Acum se folosește pe scară largă. Rezultatul: pe 60 hectare pe care s-a cultivat hîbrizul simplu 600 brădit au date producții medii de 14.000 kg boabe la hectar. Zece tone construite pe suprafața sîntă a proceselor industriale sau medicinale. În agricultura? Numai tangențial și poate va veni o vreme. Acum se folosește pe scară largă. Rezultatul: pe 60 hectare pe care s-a cultivat hîbrizul simplu 600 brădit au date producții medii de 14.000 kg boabe la hectar. Zece tone construite pe suprafața sîntă a proceselor industriale sau medicinale. În agricultura? Numai tangențial și poate va veni o vreme. Acum se folosește pe scară largă. Rezultatul: pe 60 hectare pe care s-a cultivat hîbrizul simplu 600 brădit au date producții medii de 14.000 kg boabe la hectar. Zece tone construite pe suprafața sîntă a proceselor industriale sau medicinale. În agricultura? Numai tangențial și poate va veni o vreme. Acum se folosește pe scară largă. Rezultatul: pe 60 hectare pe care s-a cultivat hîbrizul simplu 600 brădit au date producții medii de 14.000 kg boabe la hectar. Zece tone construite pe suprafața sîntă a proceselor industriale sau medicinale. În agricultura? Numai tangențial și poate va veni o vreme. Acum se folosește pe scară largă. Rezultatul: pe 60 hectare pe care s-a cultivat hîbrizul simplu 600 brădit au date producții medii de 14.000 kg boabe la hectar. Zece tone construite pe suprafața sîntă a proceselor industriale sau medicinale. În agricultura? Numai tangențial și poate va veni o vreme. Acum se folosește pe scară largă. Rezultatul: pe 60 hectare pe care s-a cultivat hîbrizul simplu 600 brădit au date producții medii de 14.000 kg boabe la hectar. Zece tone construite pe suprafața sîntă a proceselor industriale sau medicinale. În agricultura? Numai tangențial și poate va veni o vreme. Acum se folosește pe scară largă. Rezultatul: pe 60 hectare pe care s-a cultivat hîbrizul simplu 600 brădit au date producții medii de 14.000 kg boabe la hectar. Zece tone construite pe suprafața sîntă a proceselor industriale sau medicinale. În agricultura? Numai tangențial și poate va veni o vreme. Acum se folosește pe scară largă. Rezultatul: pe 60 hectare pe care s-a cultivat hîbrizul simplu 600 brădit au date producții medii de 14.000 kg boabe la hectar. Zece tone construite pe suprafața sîntă a proceselor industriale sau medicinale. În agricultura? Numai tangențial și poate va veni o vreme. Acum se folosește pe scară largă. Rezultatul: pe 60 hectare pe care s-a cultivat hîbrizul simplu 600 brădit au date producții medii de 14.000 kg boabe la hectar. Zece tone construite pe suprafața sîntă a proceselor industriale sau medicinale. În agricultura? Numai tangențial și poate va veni o vreme. Acum se folosește pe scară largă. Rezultatul: pe 60 hectare pe care s-a cultivat hîbrizul simplu 600 brădit au date producții medii de 14.000 kg boabe la hectar. Zece tone construite pe suprafața sîntă a proceselor industriale sau medicinale. În agricultura? Numai tangențial și poate va veni o vreme. Acum se folosește pe scară largă. Rezultatul: pe 60 hectare pe care s-a cultivat hîbrizul simplu 600 brădit au date producții medii de 14.000 kg boabe la hectar. Zece tone construite pe suprafața sîntă a proceselor industriale sau medicinale. În agricultura? Numai tangențial și poate va veni o vreme. Acum se folosește pe scară largă. Rezultatul: pe 60 hectare pe care s-a cultivat hîbrizul simplu 600 brădit au date producții medii de 14.000 kg boabe la hectar. Zece tone construite pe suprafața sîntă a proceselor industriale sau medicinale. În agricultura? Numai tangențial și poate va veni o vreme. Acum se folosește pe scară largă. Rezultatul: pe 60 hectare pe care s-a cultivat hîbrizul simplu 600 brădit au date producții medii de 14.000 kg boabe la hectar. Zece tone construite pe suprafața sîntă a proceselor industriale sau medicinale. În agricultura? Numai tangențial și poate va veni o vreme. Acum se folosește pe scară largă. Rezultatul: pe 60 hectare pe care s-a cultivat hîbrizul simplu 600 brădit au date producții medii de 14.000 kg boabe la hectar. Zece tone construite pe suprafața sîntă a proceselor industriale sau medicinale. În agricultura? Numai tangențial și poate va veni o vreme. Acum se folosește pe scară largă. Rezultatul: pe 60 hectare pe care s-a cultivat hîbrizul simplu 600 brădit au date producții medii de 14.000 kg boabe la hectar. Zece tone construite pe suprafața sîntă a proceselor industriale sau medicinale. În agricultura? Numai tangențial și poate va veni o vreme. Acum se folosește pe scară largă. Rezultatul: pe 60 hectare pe care s-a cultivat hîbrizul simplu 600 brădit au date producții medii de 14.000 kg boabe la hectar. Zece tone construite pe suprafața sîntă a proceselor industriale sau medicinale. În agricultura? Numai tangențial și poate va veni o vreme. Acum se folosește pe scară largă. Rezultatul: pe 60 hectare pe care s-a cultivat hîbrizul simplu 600 brădit au date producții medii de 14.000 kg boabe la hectar. Zece tone construite pe suprafața sîntă a proceselor industriale sau medicinale. În agricultura? Numai tangențial și poate va veni o vreme. Acum se folosește pe scară largă. Rezultatul: pe 60 hectare pe care s-a cultivat hîbrizul simplu 600 brădit au date producții medii de 14.000 kg boabe la hectar. Zece tone construite pe suprafața sîntă a proceselor industriale sau medicinale. În agricultura? Numai tangențial și poate va veni o vreme. Acum se folosește pe scară largă. Rezultatul: pe 60 hectare pe care s-a cultivat hîbrizul simplu 600 brădit au date producții medii de 14.000 kg boabe la hectar. Zece tone construite pe suprafața sîntă a proceselor industriale sau medicinale. În agricultura? Numai tangențial și poate va veni o vreme. Acum se folosește pe scară largă. Rezultatul: pe 60 hectare pe care s-a cultivat hîbrizul simplu 600 brădit au date producții medii de 14.000 kg boabe la hectar. Zece tone construite pe suprafața sîntă a proceselor industriale sau medicinale. În agricultura? Numai tangențial și poate va veni o vreme. Acum se folosește pe scară largă. Rezultatul: pe 60 hectare pe care s-a cultivat hîbrizul simplu 600 brădit au date producții medii de 14.000 kg boabe la hectar. Zece tone construite pe suprafața sîntă a proceselor industriale sau medicinale. În agricultura? Numai tangențial și poate va veni o vreme. Acum se folosește pe scară largă. Rezultatul: pe 60 hectare pe care s-a cultivat hîbrizul simplu 600 brădit au date producții medii de 14.000 kg boabe la hectar. Zece tone construite pe suprafața sîntă a proceselor industriale sau medicinale. În agricultura? Numai tangențial și poate va veni o vreme. Acum se folosește pe scară largă. Rezultatul: pe 60 hectare pe care s-a cultivat hîbrizul simplu 600 brădit au date producții medii de 14.000 kg boabe la hectar. Zece tone construite pe suprafața sîntă a proceselor industriale sau medicinale

Tovarășul NICOLAE CEAUȘESCU, secretar general al Partidului Comunist Român, a trimis tovarășului dr. AGOSTINHO NETO, președintele Mișcării Populare pentru Eliberarea Angolei, următoarea telegramă:

Instalarea guvernului de tranziție al Angolei — etapă importantă în lupta eroicului popor angolez pentru cucerirea independenței totale a patriei sale — îmi este deosebit de plăcut și vă adresa, în numele poporului român, al Partidului Comunist Român și al meu personal, cele mai călduroase felicitări și urări de succes deplin în îndeplinirea nobilei misiuni dedicate dezvoltării independente și suverane a Angolei, progresului economic-social liber și de sine stătător al poporului angolez.

Dind expresie sentimentelor de solidaritate fraternală care animă relațiile dintre popoarele noastre, dintre Partidul Comunist Român și Mișcarea Populară pentru Eliberarea Angolei,

Tovarășul NICOLAE CEAUȘESCU, secretar general al Partidului Comunist Român, a trimis tovarășului ROBERTO HOLDEN, președintele Mișcării Populare pentru Eliberarea Angolei, următoarea telegramă:

Cu prilejul instalării guvernului de tranziție al Angolei, îmi este deosebit de plăcut să vă transmit, în numele poporului român, al Partidului Comunist Român și al meu personal, cele mai călduroase felicitări și urări de noi succese pe calea dobândirii independenței naționale depline, a progresului economic și social al țării dumneavoastră.

Așa cum am subliniat și în cursul convorbirilor avute cu un an în urmă la București în Declarația comună semnată cu acel prilej, Partidul Comunist Român, poporul român vor continua să acorde întregul lor sprijin luptei de eliberare națională din Angola până la victoria finală, văzând în aceasta o expresie a dorințelor noastre comune de a dezvoltă o colaborare fructuoasă între țările și popoarele noastre, de a contribui la întărirea unității și solidarității tuturor forțelor care luptă împotriva colonialismului și neocolonialismului, a politicii imperialiste de forță și dictat, pentru respectarea dreptului sacru al fiecărui popor de a fi pe deplin stăpân pe destinele sale. Îmi exprim convingerea că relațiile de prietenie și colaborare statornică între Partidul Comunist Român și Frontul Național pentru Eliberarea Angolei vor continua să se dezvolte în interesul popoarelor noastre, al cauzei păcii și progresului în lume.

Tovarășul NICOLAE CEAUȘESCU, secretar general al Partidului Comunist Român, a trimis tovarășului JANOS SAVIMBI, președintele Uniunii Naționale pentru Independența țării a Angolei, următoarea telegramă:

În numele poporului român, al Partidului Comunist Român și al meu personal, am deosebită plăcere de a vă adresa calde felicitări cu ocazia instalării guvernului de tranziție al Angolei, eveniment remarcabil în lupta poporului angolez pentru libertate și independență — și urări de noi succese pe calea propășirii patriei dumneavoastră și a cuceririi independenței naționale depline.

Folosesc aceste prilejuri pentru a reînnoi sentimentele noastre de solidaritate fraternală și sprijinul pentru cauza dreaptă a bravului popor angolez în lupta pentru înlăturarea dominației coloniale și cucerirea independenței naționale și îmi exprim, totodată, convingerea că relațiile de prietenie și solidaritate fraternală între Partidul Comunist Român și Uniunea Națională pentru Eliberarea Angolei vor continua să se dezvolte în interesul popoarelor noastre, al forțelor care luptă împotriva imperialismului, colonialismului și neocolonialismului, pentru o lume mai bună și mai dreaptă.

Primul ministru al Guvernului Republicii Socialiste România, MANEA MĂNESCU, a trimis președintelui Consiliului Prezidențial al guvernului de tranziție al Angolei, JONNE EDUARDO PINNOCK, următoarea telegramă:

Cu prilejul instalării guvernului de tranziție al Angolei, îmi este deosebit de plăcut să vă adresez cele mai călduroase felicitări și cele mai bune urări de succes deplin în îndeplinirea nobilei misiuni care vă revin în calitate de conducători ai acestui guvern de tranziție. Îmi exprim convingerea că relațiile de prietenie și solidaritate militantă statornică între poporul român și poporul angolez se vor dezvolta și adinci în continuare în spiritul egalității și respectului între națiuni, contribuind astfel la consolidarea climatului de cooperare și înțelegere între popoare, la edificarea unei lumi mai bune, mai drepte.

27 de ani de la semnarea primului Tratat de prietenie, colaborare și asistență mutuală dintre Republica Socialistă România și U. R. S. S.

Adunarea festivă din Capitală

Marți după-amiază a avut loc în Capitală o adunare festivă organizată de Consiliul general ARUS cu prilejul împlinirii a 27 de ani de la semnarea primului Tratat de prietenie, colaborare și asistență mutuală dintre Republica Socialistă România și Uniunea Republicilor Sovietice Socialiste.

Relevind dezvoltarea pe multiple planuri a raporturilor româno-sovietice, vorbitorii a subliniat în context că un factor deosebit de însemnat în dezvoltarea relațiilor de prietenie fraternală dintre partidele, popoarele și țările noastre, a subliniat importanța inestimabilă pentru dezvoltarea prieteniei și colaborării dintre țările noastre și P.C.R., dintre U.R.S.S. și România, a încheierii dintre tovarășii Leonid Brejnev și Nicolae Ceaușescu, precum și a schimbării de delegații de partid, deparlamentare, sindicale, de tineret.

Drozdenko, ambasadorul Uniunii Sovietice la București, care după ce a acos în evidență însemnătatea Tratatului semnat cu 27 de ani în urmă pentru întărirea și dezvoltarea relațiilor de prietenie fraternală dintre partidele, popoarele și țările noastre, a subliniat importanța inestimabilă pentru dezvoltarea prieteniei și colaborării dintre țările noastre și P.C.R., dintre U.R.S.S. și România, a încheierii dintre tovarășii Leonid Brejnev și Nicolae Ceaușescu, precum și a schimbării de delegații de partid, deparlamentare, sindicale, de tineret.

ÎNȚILNIRI PRIETENEȘTI

La Ambasada U. R. S. S. din București

Ambasadorul Uniunii Sovietice la București, V. I. Drozdenko, a organizat marți seara în sala de recepție a ambasadei, o întâlnire prietenească cu prilejul celei de-a 27-a aniversări a semnării primului Tratat de prietenie, colaborare și asistență mutuală dintre Uniunea Republicilor Sovietice Socialiste și Republica Socialistă România, în cadrul căreia au fost prezentate filme documentare sovietice.

Relevind dezvoltarea pe multiple planuri a raporturilor româno-sovietice, vorbitorii a subliniat în context că un factor deosebit de însemnat în dezvoltarea relațiilor de prietenie fraternală dintre partidele, popoarele și țările noastre, a subliniat importanța inestimabilă pentru dezvoltarea prieteniei și colaborării dintre țările noastre și P.C.R., dintre U.R.S.S. și România, a încheierii dintre tovarășii Leonid Brejnev și Nicolae Ceaușescu, precum și a schimbării de delegații de partid, deparlamentare, sindicale, de tineret.

La Ambasada României din Moscova

MOSCOVA 4 (Agerpres). — Corresponsentul de la L. Duță: Cu prilejul împlinirii a 27 de ani de la semnarea primului Tratat de prietenie, colaborare și asistență mutuală între România și U.R.S.S., ambasadorul României în Uniunea Sovietică, George Badrus, a organizat în saloanele ambasadei, la 4 februarie, o întâlnire prietenească.

Relevind dezvoltarea pe multiple planuri a raporturilor româno-sovietice, vorbitorii a subliniat în context că un factor deosebit de însemnat în dezvoltarea relațiilor de prietenie fraternală dintre partidele, popoarele și țările noastre, a subliniat importanța inestimabilă pentru dezvoltarea prieteniei și colaborării dintre țările noastre și P.C.R., dintre U.R.S.S. și România, a încheierii dintre tovarășii Leonid Brejnev și Nicolae Ceaușescu, precum și a schimbării de delegații de partid, deparlamentare, sindicale, de tineret.

Cooperarea româno-marocană

Pregătiri pentru începerea construcției portului Nador de către specialiști români

RABAT 4. — Corresponsentul Agerpres, Mircea S. Ionescu, transmite: De câteva zile, pe coasta de est a Mediteranei marocane se fac intense pregătiri pentru începerea construcției portului Nador de către specialiști români de la Intreprinderea „Contransimex” din cadrul Ministerului Transporturilor și Telecomunicațiilor, pe baza unui contract încheiat recent la Rabat cu Ministerul marocan al Lucrărilor Publice. De remarcat că Nadorul este primul port marocan pe care îl construiesc după cucerirea independenței naționale țării arabe. Portul va cuprinde două și trei etaje moderne și va fi dotat cu instalații și agregate necesare primirii unor nave de mare capacitate.

PRIMUL GUVERN AL ANGOLEI

PRIMUL GUVERN AL ANGOLEI, format în majoritate din angolezi, s-a reunit la Luanda la prima sa sesiune de lucru, președintele, astfel, în mod practic, administrarea țării după depunerea oficială a jurământului, simbolic trezită.

CEA DE-A 24-A ÎNȚILNIRE ÎNTELENGĂTORIE ÎNTE DINTRE STATUL ROMÂNIA ȘI STATUL VIETNAMEZ

„Nhan Dan” despre ajutorul acordat de România R.D. Vietnam

„Recenta semnare a acordurilor cu privire la ajutorul pe care România îl acordă R. D. Vietnam reprezintă o dovadă a faptului că relațiile de prietenie și înțelegere între cele două țări se întăresc și se dezvoltă continuu”, scrie ziarul „Nhan Dan”, organul C.C. al Partidului celor ce Muncesc din Vietnam.

PRIMUL GUVERN AL ANGOLEI

PRIMUL GUVERN AL ANGOLEI, format în majoritate din angolezi, s-a reunit la Luanda la prima sa sesiune de lucru, președintele, astfel, în mod practic, administrarea țării după depunerea oficială a jurământului, simbolic trezită.

„Știința tineretului”

Institutul Ecuadorian de Științe Naturale a acordat tovarășei academice doctor inginer Elena Ceașescu titlul de membru de onoare

Institutul Ecuadorian de Științe Naturale — cel mai înalt for științific al țării — a acordat tovarășei academice doctor inginer Elena Ceașescu titlul de membru de onoare, pentru merite deosebite și activitatea sa științifică.

Ceremonia a avut loc la Palatul culturii din Quito, cel mai important centru de artă, știință și literă ecuadorian, în cadrul sesiunii solemne dedicate celei de-a 34-a aniversări de la crearea institutului.

La sesiune au participat alături de membrii Institutului adjunctul ministrului educației publice din Ecuador, doctor Polivio Chavez, ambasadorul României la Quito, Dumitru Molanu, reprezentanți ai vechii culturi și societăți de-a doua generație a Ecuadorului, profesori universitari, ziaristi.

Profesorul doctor Misael Acosta Solis, președintele Institutului Ecuadorian de Științe Naturale, a subliniat că hotărârea Consiliului director al acestui institut științific, de a acordă tovarășei academice doctor inginer Elena Ceașescu titlul de membru de onoare, reprezintă un semn al recunoașterii meritelor ei științifice și a contribuției sale în efectuarea de studii importante în domeniul chimiei.

La rândul său, profesorul doctor Jose Munoz vicepreședintele Institutului Ecuadorian de Științe Naturale, a evocat pe larg personalitatea științifică a tovarășei academice doctor inginer Elena Ceașescu și a arătat că acordarea acestui înalt titlu, al patrulea în cel 34 de ani de existență a institutului, constituie o recunoaștere importantă și dificilă munci științifice internaționale pentru folosirea paucă a energiei nucleare în scopuri pacifice.

CONFERINȚA INTERPARLAMENTARĂ DE LA BELGRAD

CONDUCĂTORUL DELEGAȚIEI ROMÂNE PRIMIT DE STANE DOLANȚ

Corneliu Mănescu, membru al C.C. al P.C.R., care conduce delegația română în cea de-a doua Conferință interparlamentară consacrată cooperării și securității în Europa, a fost primit de Stane Dolanț, secretar al Comitetului Executiv al Prezidiului C.C. al U.C.I.

„UN ACT DE ÎNCURAJARE PENTRU POPORUL VIETNAMEZ”

„Nhan Dan” despre ajutorul acordat de România R.D. Vietnam

„Recenta semnare a acordurilor cu privire la ajutorul pe care România îl acordă R. D. Vietnam reprezintă o dovadă a faptului că relațiile de prietenie și înțelegere între cele două țări se întăresc și se dezvoltă continuu”, scrie ziarul „Nhan Dan”, organul C.C. al Partidului celor ce Muncesc din Vietnam.

Ca și în trecut, scrie ziarul, partidul, guvernul și poporul român, sprijină poporul vietnamez în lupta sa justă pentru respectarea acordului de la Paris. „Înțelegând dificultățile pe care le întâmpină poporul vietnamez, România continuă să-l ajute în vindicarea rănilor provocate de război și în reconstrucția națională. Ajutorul

DE TOATE

BIBLIOTECA DE STAT DIN BERLIN A ÎMPRUMUTAT ÎN 1974 UN MILION DE CĂRȚI, ceea ce înseamnă un nou record în istoria sa de 74 de ani. Peste 48.000 de cărți sunt citite în fiecare zi în biblioteca din Berlin. În vederea MĂȘURĂRII GROSIMII SCOARȚEI TERESTRE în regiunea munților Paracatuș, oamenii de știință sovietici au realizat o experiență comună în cadrul stației de cercetare din Karakul și Zorkul, din Asia Centrală. În timpul unei misiuni de cercetare în zona respectivă, au fost descoperite și înregistrate 45.000 de diapozitive, artotace — cu miile de reproduceri și lucrări originale de grafică, fonotecă — ce cuprind 35.000 de discuri, precum și lingvateca — care dispune de cursuri pe discuri și benză magnetică pentru învățarea limbilor străine. NUMĂRUL DECESORILOR CAUZATE DE GRIPA în orașele americane a atins o medie săptămânală de aproape 750, cu 195 mai mare decât cifra considerată drept normală în această perioadă a iernii, potrivit datelor publicate de Centrul național de control al bolilor din Statele Unite. Epidemia de gripă infecțioasă afectează în mod deosebit statele Minnesota, Iowa, Kansas, Missouri, Nebraska, Texas, Louisiana, Arkansas și Oklahoma. Autoritățile menționează însă că actuala epidemie nu atinge, totuși, proporțiile epidemice de gripă „Hong Kong” din 1968-1969. ÎN VEDEREA MĂȘURĂRII GROSIMII SCOARȚEI TERESTRE în regiunea munților Paracatuș, oamenii de știință sovietici au realizat o experiență comună în cadrul stației de cercetare din Karakul și Zorkul, din Asia Centrală. În timpul unei misiuni de cercetare în zona respectivă, au fost descoperite și înregistrate 45.000 de diapozitive, artotace — cu miile de reproduceri și lucrări originale de grafică, fonotecă — ce cuprind 35.000 de discuri, precum și lingvateca — care dispune de cursuri pe discuri și benză magnetică pentru învățarea limbilor străine. NUMĂRUL DECESORILOR CAUZATE DE GRIPA în orașele americane a atins o medie săptămânală de aproape 750, cu 195 mai mare decât cifra considerată drept normală în această perioadă a iernii, potrivit datelor publicate de Centrul național de control al bolilor din Statele Unite. Epidemia de gripă infecțioasă afectează în mod deosebit statele Minnesota, Iowa, Kansas, Missouri, Nebraska, Texas, Louisiana, Arkansas și Oklahoma. Autoritățile menționează însă că actuala epidemie nu atinge, totuși, proporțiile epidemice de gripă „Hong Kong” din 1968-1969. ÎN VEDEREA MĂȘURĂRII GROSIMII SCOARȚEI TERESTRE în regiunea munților Paracatuș, oamenii de știință sovietici au realizat o experiență comună în cadrul stației de cercetare din Karakul și Zorkul, din Asia Centrală. În timpul unei misiuni de cercetare în zona respectivă, au fost descoperite și înregistrate 45.000 de diapozitive, artotace — cu miile de reproduceri și lucrări originale de grafică, fonotecă — ce cuprind 35.000 de discuri, precum și lingvateca — care dispune de cursuri pe discuri și benză magnetică pentru învățarea limbilor străine. NUMĂRUL DECESORILOR CAUZATE DE GRIPA în orașele americane a atins o medie săptămânală de aproape 750, cu 195 mai mare decât cifra considerată drept normală în această perioadă a iernii, potrivit datelor publicate de Centrul național de control al bolilor din Statele Unite. Epidemia de gripă infecțioasă afectează în mod deosebit statele Minnesota, Iowa, Kansas, Missouri, Nebraska, Texas, Louisiana, Arkansas și Oklahoma. Autoritățile menționează însă că actuala epidemie nu atinge, totuși, proporțiile epidemice de gripă „Hong Kong” din 1968-1969. ÎN VEDEREA MĂȘURĂRII GROSIMII SCOARȚEI TERESTRE în regiunea munților Paracatuș, oamenii de știință sovietici au realizat o experiență comună în cadrul stației de cercetare din Karakul și Zorkul, din Asia Centrală. În timpul unei misiuni de cercetare în zona respectivă, au fost descoperite și înregistrate 45.000 de diapozitive, artotace — cu miile de reproduceri și lucrări originale de grafică, fonotecă — ce cuprind 35.000 de discuri, precum și lingvateca — care dispune de cursuri pe discuri și benză magnetică pentru învățarea limbilor străine. NUMĂRUL DECESORILOR CAUZATE DE GRIPA în orașele americane a atins o medie săptămânală de aproape 750, cu 195 mai mare decât cifra considerată drept normală în această perioadă a iernii, potrivit datelor publicate de Centrul național de control al bolilor din Statele Unite. Epidemia de gripă infecțioasă afectează în mod deosebit statele Minnesota, Iowa, Kansas, Missouri, Nebraska, Texas, Louisiana, Arkansas și Oklahoma. Autoritățile menționează însă că actuala epidemie nu atinge, totuși, proporțiile epidemice de gripă „Hong Kong” din 1968-1969. ÎN VEDEREA MĂȘURĂRII GROSIMII SCOARȚEI TERESTRE în regiunea munților Paracatuș, oamenii de știință sovietici au realizat o experiență comună în cadrul stației de cercetare din Karakul și Zorkul, din Asia Centrală. În timpul unei misiuni de cercetare în zona respectivă, au fost descoperite și înregistrate 45.000 de diapozitive, artotace — cu miile de reproduceri și lucrări originale de grafică, fonotecă — ce cuprind 35.000 de discuri, precum și lingvateca — care dispune de cursuri pe discuri și benză magnetică pentru învățarea limbilor străine. NUMĂRUL DECESORILOR CAUZATE DE GRIPA în orașele americane a atins o medie săptămânală de aproape 750, cu 195 mai mare decât cifra considerată drept normală în această perioadă a iernii, potrivit datelor publicate de Centrul național de control al bolilor din Statele Unite. Epidemia de gripă infecțioasă afectează în mod deosebit statele Minnesota, Iowa, Kansas, Missouri, Nebraska, Texas, Louisiana, Arkansas și Oklahoma. Autoritățile menționează însă că actuala epidemie nu atinge, totuși, proporțiile epidemice de gripă „Hong Kong” din 1968-1969. ÎN VEDEREA MĂȘURĂRII GROSIMII SCOARȚEI TERESTRE în regiunea munților Paracatuș, oamenii de știință sovietici au realizat o experiență comună în cadrul stației de cercetare din Karakul și Zorkul, din Asia Centrală. În timpul unei misiuni de cercetare în zona respectivă, au fost descoperite și înregistrate 45.000 de diapozitive, artotace — cu miile de reproduceri și lucrări originale de grafică, fonotecă — ce cuprind 35.000 de discuri, precum și lingvateca — care dispune de cursuri pe discuri și benză magnetică pentru învățarea limbilor străine. NUMĂRUL DECESORILOR CAUZATE DE GRIPA în orașele americane a atins o medie săptămânală de aproape 750, cu 195 mai mare decât cifra considerată drept normală în această perioadă a iernii, potrivit datelor publicate de Centrul național de control al bolilor din Statele Unite. Epidemia de gripă infecțioasă afectează în mod deosebit statele Minnesota, Iowa, Kansas, Missouri, Nebraska, Texas, Louisiana, Arkansas și Oklahoma. Autoritățile menționează însă că actuala epidemie nu atinge, totuși, proporțiile epidemice de gripă „Hong Kong” din 1968-1969. ÎN VEDEREA MĂȘURĂRII GROSIMII SCOARȚEI TERESTRE în regiunea munților Paracatuș, oamenii de știință sovietici au realizat o experiență comună în cadrul stației de cercetare din Karakul și Zorkul, din Asia Centrală. În timpul unei misiuni de cercetare în zona respectivă, au fost descoperite și înregistrate 45.000 de diapozitive, artotace — cu miile de reproduceri și lucrări originale de grafică, fonotecă — ce cuprind 35.000 de discuri, precum și lingvateca — care dispune de cursuri pe discuri și benză magnetică pentru învățarea limbilor străine. NUMĂRUL DECESORILOR CAUZATE DE GRIPA în orașele americane a atins o medie săptămânală de aproape 750, cu 195 mai mare decât cifra considerată drept normală în această perioadă a iernii, potrivit datelor publicate de Centrul național de control al bolilor din Statele Unite. Epidemia de gripă infecțioasă afectează în mod deosebit statele Minnesota, Iowa, Kansas, Missouri, Nebraska, Texas, Louisiana, Arkansas și Oklahoma. Autoritățile menționează însă că actuala epidemie nu atinge, totuși, proporțiile epidemice de gripă „Hong Kong” din 1968-1969. ÎN VEDEREA MĂȘURĂRII GROSIMII SCOARȚEI TERESTRE în regiunea munților Paracatuș, oamenii de știință sovietici au realizat o experiență comună în cadrul stației de cercetare din Karakul și Zorkul, din Asia Centrală. În timpul unei misiuni de cercetare în zona respectivă, au fost descoperite și înregistrate 45.000 de diapozitive, artotace — cu miile de reproduceri și lucrări originale de grafică, fonotecă — ce cuprind 35.000 de discuri, precum și lingvateca — care dispune de cursuri pe discuri și benză magnetică pentru învățarea limbilor străine. NUMĂRUL DECESORILOR CAUZATE DE GRIPA în orașele americane a atins o medie săptămânală de aproape 750, cu 195 mai mare decât cifra considerată drept normală în această perioadă a iernii, potrivit datelor publicate de Centrul național de control al bolilor din Statele Unite. Epidemia de gripă infecțioasă afectează în mod deosebit statele Minnesota, Iowa, Kansas, Missouri, Nebraska, Texas, Louisiana, Arkansas și Oklahoma. Autoritățile menționează însă că actuala epidemie nu atinge, totuși, proporțiile epidemice de gripă „Hong Kong” din 1968-1969. ÎN VEDEREA MĂȘURĂRII GROSIMII SCOARȚEI TERESTRE în regiunea munților Paracatuș, oamenii de știință sovietici au realizat o experiență comună în cadrul stației de cercetare din Karakul și Zorkul, din Asia Centrală. În timpul unei misiuni de cercetare în zona respectivă, au fost descoperite și înregistrate 45.000 de diapozitive, artotace — cu miile de reproduceri și lucrări originale de grafică, fonotecă — ce cuprind 35.000 de discuri, precum și lingvateca — care dispune de cursuri pe discuri și benză magnetică pentru învățarea limbilor străine. NUMĂRUL DECESORILOR CAUZATE DE GRIPA în orașele americane a atins o medie săptămânală de aproape 750, cu 195 mai mare decât cifra considerată drept normală în această perioadă a iernii, potrivit datelor publicate de Centrul național de control al bolilor din Statele Unite. Epidemia de gripă infecțioasă afectează în mod deosebit statele Minnesota, Iowa, Kansas, Missouri, Nebraska, Texas, Louisiana, Arkansas și Oklahoma. Autoritățile menționează însă că actuala epidemie nu atinge, totuși, proporțiile epidemice de gripă „Hong Kong” din 1968-1969. ÎN VEDEREA MĂȘURĂRII GROSIMII SCOARȚEI TERESTRE în regiunea munților Paracatuș, oamenii de știință sovietici au realizat o experiență comună în cadrul stației de cercetare din Karakul și Zorkul, din Asia Centrală. În timpul unei misiuni de cercetare în zona respectivă, au fost descoperite și înregistrate 45.000 de diapozitive, artotace — cu miile de reproduceri și lucrări originale de grafică, fonotecă — ce cuprind 35.000 de discuri, precum și lingvateca — care dispune de cursuri pe discuri și benză magnetică pentru învățarea limbilor străine. NUMĂRUL DECESORILOR CAUZATE DE GRIPA în orașele americane a atins o medie săptămânală de aproape 750, cu 195 mai mare decât cifra considerată drept normală în această perioadă a iernii, potrivit datelor publicate de Centrul național de control al bolilor din Statele Unite. Epidemia de gripă infecțioasă afectează în mod deosebit statele Minnesota, Iowa, Kansas, Missouri, Nebraska, Texas, Louisiana, Arkansas și Oklahoma. Autoritățile menționează însă că actuala epidemie nu atinge, totuși, proporțiile epidemice de gripă „Hong Kong” din 1968-1969. ÎN VEDEREA MĂȘURĂRII GROSIMII SCOARȚEI TERESTRE în regiunea munților Paracatuș, oamenii de știință sovietici au realizat o experiență comună în cadrul stației de cercetare din Karakul și Zorkul, din Asia Centrală. În timpul unei misiuni de cercetare în zona respectivă, au fost descoperite și înregistrate 45.000 de diapozitive, artotace — cu miile de reproduceri și lucrări originale de grafică, fonotecă — ce cuprind 35.000 de discuri, precum și lingvateca — care dispune de cursuri pe discuri și benză magnetică pentru învățarea limbilor străine. NUMĂRUL DECESORILOR CAUZATE DE GRIPA în orașele americane a atins o medie săptămânală de aproape 750, cu 195 mai mare decât cifra considerată drept normală în această perioadă a iernii, potrivit datelor publicate de Centrul național de control al bolilor din Statele Unite. Epidemia de gripă infecțioasă afectează în mod deosebit statele Minnesota, Iowa, Kansas, Missouri, Nebraska, Texas, Louisiana, Arkansas și Oklahoma. Autoritățile menționează însă că actuala epidemie nu atinge, totuși, proporțiile epidemice de gripă „Hong Kong” din 1968-1969. ÎN VEDEREA MĂȘURĂRII GROSIMII SCOARȚEI TERESTRE în regiunea munților Paracatuș, oamenii de știință sovietici au realizat o experiență comună în cadrul stației de cercetare din Karakul și Zorkul, din Asia Centrală. În timpul unei misiuni de cercetare în zona respectivă, au fost descoperite și înregistrate 45.000 de diapozitive, artotace — cu miile de reproduceri și lucrări originale de grafică, fonotecă — ce cuprind 35.000 de discuri, precum și lingvateca — care dispune de cursuri pe discuri și benză magnetică pentru învățarea limbilor străine. NUMĂRUL DECESORILOR CAUZATE DE GRIPA în orașele americane a atins o medie săptămânală de aproape 750, cu 195 mai mare decât cifra considerată drept normală în această perioadă a iernii, potrivit datelor publicate de Centrul național de control al bolilor din Statele Unite. Epidemia de gripă infecțioasă afectează în mod deosebit statele Minnesota, Iowa, Kansas, Missouri, Nebraska, Texas, Louisiana, Arkansas și Oklahoma. Autoritățile menționează însă că actuala epidemie nu atinge, totuși, proporțiile epidemice de gripă „Hong Kong” din 1968-1969. ÎN VEDEREA MĂȘURĂRII GROSIMII SCOARȚEI TERESTRE în regiunea munților Paracatuș, oamenii de știință sovietici au realizat o experiență comună în cadrul stației de cercetare din Karakul și Zorkul, din Asia Centrală. În timpul unei misiuni de cercetare în zona respectivă, au fost descoperite și înregistrate 45.000 de diapozitive, artotace — cu miile de reproduceri și lucrări originale de grafică, fonotecă — ce cuprind 35.000 de discuri, precum și lingvateca — care dispune de cursuri pe discuri și benză magnetică pentru învățarea limbilor străine. NUMĂRUL DECESORILOR CAUZATE DE GRIPA în orașele americane a atins o medie săptămânală de aproape 750, cu 195 mai mare decât cifra considerată drept normală în această perioadă a iernii, potrivit datelor publicate de Centrul național de control al bolilor din Statele Unite. Epidemia de gripă infecțioasă afectează în mod deosebit statele Minnesota, Iowa, Kansas, Missouri, Nebraska, Texas, Louisiana, Arkansas și Oklahoma. Autoritățile menționează însă că actuala epidemie nu atinge, totuși, proporțiile epidemice de gripă „Hong Kong” din 1968-1969. ÎN VEDEREA MĂȘURĂRII GROSIMII SCOARȚEI TERESTRE în regiunea munților Paracatuș, oamenii de știință sovietici au realizat o experiență comună în cadrul stației de cercetare din Karakul și Zorkul, din Asia Centrală. În timpul unei misiuni de cercetare în zona respectivă, au fost descoperite și înregistrate 45.000 de diapozitive, artotace — cu miile de reproduceri și lucrări originale de grafică, fonotecă — ce cuprind 35.000 de discuri, precum și lingvateca — care dispune de cursuri pe discuri și benză magnetică pentru învățarea limbilor străine. NUMĂRUL DECESORILOR CAUZATE DE GRIPA în orașele americane a atins o medie săptămânală de aproape 750, cu 195 mai mare decât cifra considerată drept normală în această perioadă a iernii, potrivit datelor publicate de Centrul național de control al bolilor din Statele Unite. Epidemia de gripă infecțioasă afectează în mod deosebit statele Minnesota, Iowa, Kansas, Missouri, Nebraska, Texas, Louisiana, Arkansas și Oklahoma. Autoritățile menționează însă că actuala epidemie nu atinge, totuși, proporțiile epidemice de gripă „Hong Kong” din 1968-1969. ÎN VEDEREA MĂȘURĂRII GROSIMII SCOARȚEI TERESTRE în regiunea munților Paracatuș, oamenii de știință sovietici au realizat o experiență comună în cadrul stației de cercetare din Karakul și Zorkul, din Asia Centrală. În timpul unei misiuni de cercetare în zona respectivă, au fost descoperite și înregistrate 45.000 de diapozitive, artotace — cu miile de reproduceri și lucrări originale de grafică, fonotecă — ce cuprind 35.000 de discuri, precum și lingvateca — care dispune de cursuri pe discuri și benză magnetică pentru învățarea limbilor străine. NUMĂRUL DECESORILOR CAUZATE DE GRIPA în orașele americane a atins o medie săptămânală de aproape 750, cu 195 mai mare decât cifra considerată drept normală în această perioadă a iernii, potrivit datelor publicate de Centrul național de control al bolilor din Statele Unite. Epidemia de gripă infecțioasă afectează în mod deosebit statele Minnesota, Iowa, Kansas, Missouri, Nebraska, Texas, Louisiana, Arkansas și Oklahoma. Autoritățile menționează însă că actuala epidemie nu atinge, totuși, proporțiile epidemice de gripă „Hong Kong” din 1968-1969. ÎN VEDEREA MĂȘURĂRII GROSIMII SCOARȚEI TERESTRE în regiunea munților Paracatuș, oamenii de știință sovietici au realizat o experiență comună în cadrul stației de cercetare din Karakul și Zorkul, din Asia Centrală. În timpul unei misiuni de cercetare în zona respectivă, au fost descoperite și înregistrate 45.000 de diapozitive, artotace — cu miile de reproduceri și lucrări originale de grafică, fonotecă — ce cuprind 35.000 de discuri, precum și lingvateca — care dispune de cursuri pe discuri și benză magnetică pentru învățarea limbilor străine. NUMĂRUL DECESORILOR CAUZATE DE GRIPA în orașele americane a atins o medie săptămânală de aproape 750, cu 195 mai mare decât cifra considerată drept normală în această perioadă a iernii, potrivit datelor publicate de Centrul național de control al bolilor din Statele Unite. Epidemia de gripă infecțioasă afectează în mod deosebit statele Minnesota, Iowa, Kansas, Missouri, Nebraska, Texas, Louisiana, Arkansas și Oklahoma. Autoritățile menționează însă că actuala epidemie nu atinge, totuși, proporțiile epidemice de gripă „Hong Kong” din 1968-1969. ÎN VEDEREA MĂȘURĂRII GROSIMII SCOARȚEI TERESTRE în regiunea munților Paracatuș, oamenii de știință sovietici au realizat o experiență comună în cadrul stației de cercetare din Karakul și Zorkul, din Asia Centrală. În timpul unei misiuni de cercetare în zona respectivă, au fost descoperite și înregistrate 45.000 de diapozitive, artotace — cu miile de reproduceri și lucrări originale de grafică, fonotecă — ce cuprind 35.000 de discuri, precum și lingvateca — care dispune de cursuri pe discuri și benză magnetică pentru învățarea limbilor străine. NUMĂRUL DECESORILOR CAUZATE DE GRIPA în orașele americane a atins o medie săptămânală de aproape 750, cu 195 mai mare decât cifra considerată drept normală în această perioadă a iernii, potrivit datelor publicate de Centrul național de control al bolilor din Statele Unite. Epidemia de gripă infecțioasă afectează în mod deosebit statele Minnesota, Iowa, Kansas, Missouri, Nebraska, Texas, Louisiana, Arkansas și Oklahoma. Autoritățile menționează însă că actuala epidemie nu atinge, totuși, proporțiile epidemice de gripă „Hong Kong” din 1968-1969. ÎN VEDEREA MĂȘURĂRII GROSIMII SCOARȚEI TERESTRE în regiunea munților Paracatuș, oamenii de știință sovietici au realizat o experiență comună în cadrul stației de cercetare din Karakul și Zorkul, din Asia Centrală. În timpul unei misiuni de cercetare în zona respectivă, au fost descoperite și înregistrate 45.000 de diapozitive, artotace — cu miile de reproduceri și lucrări originale de grafică, fonotecă — ce cuprind 35.000 de discuri, precum și lingvateca — care dispune de cursuri pe discuri și benză magnetică pentru învățarea limbilor străine. NUMĂRUL DECESORILOR CAUZATE DE GRIPA în orașele americane a atins o medie săptămânală de aproape 750, cu 195 mai mare decât cifra considerată drept normală în această perioadă a iernii, potrivit datelor publicate de Centrul național de control al bolilor din Statele Unite. Epidemia de gripă infecțioasă afectează în mod deosebit statele Minnesota, Iowa, Kansas, Missouri, Nebraska, Texas, Louisiana, Arkansas și Oklahoma. Autoritățile menționează însă că actuala epidemie nu atinge, totuși, proporțiile epidemice de gripă „Hong Kong” din 1968-1969. ÎN VEDEREA MĂȘURĂRII GROSIMII SCOARȚEI TERESTRE în regiunea munților Paracatuș, oamenii de știință sovietici au realizat o experiență comună în cadrul stației de cercetare din Karakul și Zorkul, din Asia Centrală. În timpul unei misiuni de cercetare în zona respectivă, au fost descoperite și înregistrate 45.000 de diapozitive, artotace — cu miile de reproduceri și lucrări originale de grafică, fonotecă — ce cuprind 35.000 de discuri, precum și lingvateca — care dispune de cursuri pe discuri și benză magnetică pentru învățarea limbilor străine. NUMĂRUL DECESORILOR CAUZATE DE GRIPA în orașele americane a atins o medie săptămânală de aproape 750, cu 195 mai mare decât cifra considerată drept normală în această perioadă a iernii, potrivit datelor publicate de Centrul național de control al bolilor din Statele Unite. Epidemia de gripă infecțioasă afectează în mod deosebit statele Minnesota, Iowa, Kansas, Missouri, Nebraska, Texas, Louisiana, Arkansas și Oklahoma. Autoritățile menționează însă că actuala epidemie nu atinge, totuși, proporțiile epidemice de gripă „Hong Kong” din 1968-1969. ÎN VEDEREA MĂȘURĂRII GROSIMII SCOARȚEI TERESTRE în regiunea munților Paracatuș, oamenii de știință sovietici au realizat o experiență comună în cadrul stației de cercetare din Karakul și Zorkul, din Asia Centrală. În timpul unei misiuni de cercetare în zona respectivă, au fost descoperite și înregistrate 45.000 de diapozitive, artotace — cu miile de reproduceri și lucrări originale de grafică, fonotecă — ce cuprind 35.000 de discuri, precum și lingvateca — care dispune de cursuri pe discuri și benză magnetică pentru învățarea limbilor străine. NUMĂRUL DECESORILOR CAUZATE DE GRIPA în orașele americane a atins o medie săptămânală de aproape 750, cu 195 mai mare decât cifra considerată drept normală în această perioadă a iernii, potrivit datelor publicate de Centrul național de control al bolilor din Statele Unite. Epidemia de gripă infecțioasă afectează în mod deosebit statele Minnesota, Iowa, Kansas, Missouri, Nebraska, Texas, Louisiana, Arkansas și Oklahoma. Autoritățile menționează însă că actuala epidemie nu atinge, totuși, proporțiile epidemice de gripă „Hong Kong” din 1968-1969. ÎN VEDEREA MĂȘURĂRII GROSIMII SCOARȚEI TERESTRE în regiunea munților Paracatuș, oamenii de știință sovietici au realizat o experiență comună în cadrul stației de cercetare din Karakul și Zorkul, din Asia Centrală. În timpul unei misiuni de cercetare în zona respectivă, au fost descoperite și înregistrate 45.000 de diapozitive, artotace — cu miile de reproduceri și lucrări originale de grafică, fonotecă — ce cuprind 35.000 de discuri, precum și lingvateca — care dispune de cursuri pe discuri și benză magnetică pentru învățarea limbilor străine. NUMĂRUL DECESORILOR CAUZATE DE GRIPA în orașele americane a atins o medie săptămânală de aproape 750, cu 195 mai mare decât cifra considerată drept normală în această perioadă a iernii, potrivit datelor publicate de Centrul național de control al bolilor din Statele Unite. Epidemia de gripă infecțioasă afectează în mod deosebit statele Minnesota, Iowa, Kansas, Missouri, Nebraska, Texas, Louisiana, Arkansas și Oklahoma. Autorită