

ANUL XXXII, SERIA II, NR. 8551 6 PAGINI 30 BANI JOI 18 NOIEMBRIE 1976

TOVARĂȘUL NICOLAE CEAUȘESCU a primit pe ministrul afacerilor externe al Zambiei



Președintele Republicii Socialiste România, Nicolae Ceaușescu, a primit pe ministrul afacerilor externe al Zambiei, George Mureșanu, în cadrul unei vizite oficiale în București. La întoarcere, ministrul zambian a prezentat un cadou care conține un tablou realizat de un artist zambian...

Unitatea tinerețului ORGAN CENTRAL AL UNIUNII TINERETULUI COMUNIST

VIZITA DE UCUR A TOVARĂȘULUI NICOLAE CEAUȘESCU ÎN CAPITALĂ

la întreprinderea de construcții prefabricate din cartierul Militari, în mari magazine și vaduri comerciale bucureștene

Un nou și rodnic dialog consacrat înfăptuirii politicii partidului pentru ridicarea continuă a nivelului de trai al oamenilor muncii

Tovarășul Nicolae Ceaușescu, secretar general al Partidului Comunist Român, președintele Republicii Socialiste România, a făcut, miercuri, 17 noiembrie, o vizită de lucru în Capitală.

În prima parte a vizitei s-a făcut o analiză amănunțită pe privire la introducerea unor tehnologii noi și aplicarea în domeniul construcțiilor de locuințe și a sporește continuă a gradului de industrializare a lucrărilor, începând următoarea săptămână și până la sfârșitul anului, în cadrul unei întâlniri cu specialiștii și profesorii, de la întreprinderea de construcții prefabricate din cartierul Militari.

În cea de-a doua parte a dimineții, tovarășul Nicolae Ceaușescu a participat într-o serie de mari meciuri, arse și vaduri comerciale bucureștene.

Secretarul general al partidului a fost însoțit de tovarășii Manea Mănescu, Ion Dinică, Ștefi Ușler și Teodor Coman.



Tovarășul Nicolae Ceaușescu, secretarul general al Partidului Comunist Român, însoțit de tovarășii Manea Mănescu, Ștefi Ușler și Teodor Coman, în timpul unei vizite de lucru în Capitală.

În fața revoluției tehnologice și științifice, producătorii și consumatorii trebuie să se unifice în ceea ce privește cererile și ofertele pe piața muncii. În acest scop, producătorii trebuie să se unifice în ceea ce privește cererile și ofertele pe piața muncii. În acest scop, producătorii trebuie să se unifice în ceea ce privește cererile și ofertele pe piața muncii.

Principala beneficiară a unei politici economice rodnice este populația. Într-o țară în care muncitorii și oamenii de muncă pot trăi în condiții de bună trai și în creștere continuă a nivelului de trai, este posibil să se realizeze o dezvoltare economică durabilă.

Într-o țară în care muncitorii și oamenii de muncă pot trăi în condiții de bună trai și în creștere continuă a nivelului de trai, este posibil să se realizeze o dezvoltare economică durabilă. Într-o țară în care muncitorii și oamenii de muncă pot trăi în condiții de bună trai și în creștere continuă a nivelului de trai, este posibil să se realizeze o dezvoltare economică durabilă.

ÎN PAGINA 2 III-A

Cum finalizați investițiile acestui an, cum pregătiți investițiile anului viitor?

- ÎN INDUSTRIE: Dați muncii și în agricultură: Pe Santerul național al literaturii Nedea - Măceșu, brigădiștii și oneroșii angajamentele

Brigăzile tinerețului în bătălia recoltelor

- OLT: Căsușii permurului se apăsă de nou pe seară, toată atenția acordată deotărd sărării; și depozitarii în bune condiții a porumbului

A fi nemuritor Dan Muteșcu

A fi nemuritor, iată un lucru zadărnice. Dacă nu ești nemuritor pentru țară... A fi nemuritor, iată un lucru zadărnice. Dacă nu ești nemuritor pentru țară... A fi nemuritor, iată un lucru zadărnice. Dacă nu ești nemuritor pentru țară...

Încensări

Căldăreasa din țară, în perioada toarnă de iarnă, este un fenomen care trebuie să fie luat în considerare...

Eternitatea cimpiei cu lanuri de porumb

Un teren arabil și plin de porumb este un semn de prosperitate și de bună trai...

COLEGI DE MUNCĂ DINCULO DE POARTA DE RĂSĂRIT

Pe traseul ce leagă întreprinderile de localitățile năvălitorilor, câte liberă inițiativă, acțiunilor întreprinderi de organizația U.T.C., de ceilalți factori de răspundere

Relația sa subiectivă, este prin prisma problemei de care se tratează. În acest sens, este vorba de o relație de colaborare...

PAGINA FURTIVII

Dezbatore nou: În fața nărilor lupului... Furtivii treple de îndărmânt... Brătore de aur o obsolescența de funcții...

Comunistul - modelul la care ne simțeam

SĂ NU CRESTEM NUMAI LUCRĂTORI ÎNTR-O MESERIE... ÎNTR-O MESERIE... ÎNTR-O MESERIE

VIZITA DE LUCRU A TOVARĂȘULUI NICOLAE CEAUȘESCU

(Urmare din pag. 1)

Așa după cum s-a indicat în-
tr-o primă etapă, trebuie să se
treacă neîntrerupt la aplicarea
soluțiilor aprobate, a materiale-
lor mai ieftine și a tehnologiilor
de execuție adecvate. Utiliza-
rea lor trebuie extinsă, desigur,
și la celelalte tipuri de construc-
ții social-culturale. În acest
scop trebuie revăzute proiectele
pentru creșterea și școlii, trebuie
reconsiderate cele pentru casele
de cultură și celelalte dotări
edilitare. Hotelurile turistice,
mai cu seamă cele cu activitate
sezonieră, trebuie ridicate numai
din construcții ușoare,
elaborându-se în acest scop pro-
iecte-tip pe microzone climatice
care să prevadă și utilizarea
unor surse locale de materii
prime.

Secretarul general al partidului
a indicat ca, în scopul
generalizării celor mai eficiente
soluții să se organizeze un
schimb de experiență cu speciali-
știi din județe, cu reprezentan-
ții din comunitățile populare și
frustrurilor de construcții și
institutiilor de proiectare. Să
stimulăm și în acest domeniu —
a arătat secretarul general —
creația tehnică originală, materia-
lizarea practică a capacității
profesionale dovedite de speciali-
știi din diferite centre ale țării.

Secretarul general al partidului
a cerut, de asemenea, să se
coordoneze eforturile îndrepta-
te în această direcție ale speciali-
știlor din domeniul construcțiilor
industriale, agrozo-
tehnice și social-culturale pentru
ca, într-un termen cât mai
scurt, să se poată pune la punct
noi soluții de economisire a ma-
terialelor, de sporire a gradului
de industrializare a lucrărilor și
de ridicare a nivelului eficienței
întregii activități ce se desfășoară
în aceste sectoare de
activitate.

Participanții la această discu-
ție concretă, analitică, asupra
unor din problemele de o în-
semnătate deosebită ale accele-
rării dezvoltării economico-so-
ciale a patriei au adresat căldu-
roase mulțumiri tovarășului
Nicolae Ceaușescu pentru stăruin-
ța sa atenție față de activitate
și eforturile lor. I-au
asigurat pe secretarul general al
partidului că vor face totul pen-
tru a spori continuu eficiența
muncii colectivelor pe care le
reprezintă, pentru a o ridica la
cote superioare.

Cea de-a doua parte a vizitei
secretarului general al partidului
se înscrie în contextul preocupă-
rilor stăruitoare și constan-
te pentru calitatea vieții celor
ce muncește, pentru satisfacerea,
la un nivel tot mai înalt, a ce-
rințelor populare, în strânsă
concordanță cu stadiul actual de
dezvoltare a societății noastre,
în raport direct cu potențialul
sporit al producției de bunuri
de consum, al sectoarelor de
servicii publice. Vizita prin ci-
teva magazine cu produse in-
dustrializate din centrul Capitalei a
prilejuit o nouă analiză, la fața
locului, a modului în care se
înfăptuiesc măsurile luate de
conducerea partidului în vederea
îmbunătățirii aprovizionării
populare.

Primul popas — magazinul
„Eva“ — Aici, tovarășul Nicolae
Ceaușescu a fost întâmpinat de
tovarășii Lina Ciobanu, ministru
industriilor ușoare, Janos
Fázekas, ministrul comerțului

interior, de reprezentanți ai
unor centrale industriale de re-
sorț.

Magazinul „Eva“ este una din
unitățile cele mai mult solicitate
de publicul cumpărător. Volu-
mul desfacerii pe metru pătrat
este aici de patru ori mai
mare decât în alte unități co-
merțiale similare, fapt ce se da-
torește aprovizionării directe de
la producător, într-o proporție
de 80 la sută la unele importan-
te categorii de mărfuri cum
sunt confecțiile și încălțăminte,
cât și folosirii judicioase a spa-
țiului de vânzare.

În timpul vizitei, secretarul
general al partidului a acordat
o atenție specială acelor bunuri
cu cerere intensă în acest sezon,
dând indicații menite să condu-
că la îmbunătățirea sortimentelor,
prin sporirea cantității, cât și
prin îmbogățirea gamei cu
produse de calitate superioară.
La raionul de încălțăminte, to-
varășul Nicolae Ceaușescu s-a
interesat dacă modelele prezenta-
te într-o recentă expoziție orga-
nizată de producătorii din acest
sector au fost puse în vânzare.
Reținând faptul că doar un
număr din aceste modele, în-
deosebi încălțăminte de sezon, a
fost livrat magazinelor, tovarășul
Nicolae Ceaușescu a cerut să
se acorde totă atenția la intro-
ducerea cât mai rapide în produc-
ție a modelelor noi și producerii
în cantități suficiente, astfel încât
cumpărătorii să beneficieze real-
mente de noile creații ale indus-
triei noastre de specialitate.

Și la magazinul „Adam“ —
unitate model a întreprinderii
„Romarta“ — secretarul general
al partidului a acordat o atenție
stăruitoare satisfacției cerințelor
cumpărătorilor, alți prin orga-
nizarea în sistem adecvat
de aprovizionare, cât și prin ex-
tinderea modului de prezentare
și desfacere modernă, civilizată,
a mărfurilor. S-a reliefat că, în
urma indicațiilor și recomandă-
rilor formulate cu prilejul unor
vizite anterioare în unități simi-
lare, au fost inițiate măsuri pen-
tru ca mărfurile să fie aduse în
magazin în cea mai mare parte
— aproximativ în proporție de
80 la sută — direct de la pro-
ducător, ceea ce asigură o apro-
vizionare operativă, pe măsura
nevoilor reale, imediate ale co-
merțului. Totodată, s-a subliniat
că întreprinderile Capitalei
furnizează acum jumătate din
fondul de marfă necesar, evitân-
du-se astfel transporturile inutile
din alte localități.

Aplicându-se, de asemenea, o
altă indicație a tovarășului
Nicolae Ceaușescu, în prezent
mărfurile, în special confecțiile,
sunt transportate din fabrici în
magazin în containere speciale
adecvate, menținându-se în acest
fel tinuta comercială a produ-
selor.

Pe parcursul vizitei, tovarășul
Nicolae Ceaușescu a apreciat
calitatea unor mărfuri, a ceretat
îndeaproape materialele folo-
sosite, aspectul lor comercial.
Secretarul general al partidului
a subliniat necesitatea diversifi-
cării în continuare a modelelor,
a gamei coloristice și a cerut
să se realizeze, îndeosebi pen-
tru tineret, confecții și tricotate
mai variate, mai frumoase, cu
o linie modernă. Remarcând as-
pectul general plăcut al maga-

zinului, secretarul general al
partidului a cerut comerțului să
se preocupe mai mult pentru a
pune la dispoziția cumpărătorilor
produse de calitate superioară,
într-o prezentare adecvată.
La unitatea de marochinărie
a întreprinderii comerciale de
stat „Romarta“ din Calea Victo-
riei, discuția a avut ca princi-
pal obiect calitatea produselor
oferite cumpărătorilor, apro-
vizionarea magazinelor și coor-
donaarea lucrătorilor din unitate
în îndeplinirea și depășirea pla-
nului de vânzare.

S-a pus totodată în evidență
necesitatea unei mai bune co-
relării între numărul vânzătorilor
și sarcinile magazinelor, în
vederea creșterii eficienței activi-
tății comerciale. Tovarășul
Nicolae Ceaușescu a recoman-
dat ca unitățile comerciale să
țină seama mai mult de acest
aspect care, împreună cu diver-
sificarea producției, îmbunătă-
țirea ritmicității aprovizionării,
vizează în final modernizarea
întregului sistem de vânzare,
atingerea unor indici superio-
ri de rentabilitate a comerțului.
Aceleași probleme sunt abordate
și în cadrul vizitei de la maga-
zinul de încălțăminte „Lux“.
Secretarul general al partidului,
celorlalți tovarăși din conducere
de partid și de stat le
sunt prezentate cele mai noi
produse aflate în magazin. S-a
constatat cu acest prilej creșterea
ponderii produselor noi în
totalul celor puse în vânzare.

faptul că acestea răspund în
mai mare măsură preferințelor
și solicitărilor exprimate de
cetățeni. Tovarășul Nicolae
Ceaușescu insistă asupra posibi-
lităților de aplicare mai rap-
dă a programelor de diversifi-
care a producției, arătând tot-
odată că este necesară o pre-
ocupare sporită din partea spe-
cialiștilor pentru îmbunătățirea
calității încălțămintei și articole-
lor de marochinărie, precum
și o strânsă colaborare între
unitățile comerciale și cele pro-
ductive în direcția satisfacerii
cerințelor consumului.

Sferea de preocupări din acce-
sa vizită de lucru s-a extins
apoi cuprinzând o serie de as-
pecte editare ale materialelor ale
perimetrului din centrul Capi-
talei. Timp de mai bine de o oră,
tovarășul Nicolae Ceaușescu a
străbătut, pe jos, o parte a
Căii Victoriei, străzile Lipscani,
Deamnei, Academiei, B-dul
1848, adică acea zonă a orașului
cu vechi și bogate tradiții co-
merțiale, înzestrată cu clădiri
mari, reprezentative pentru sti-
lul arhitectonic al Bucureștilor.
Secretarul general al partidului
a intrat în noile hoteluri
„Continental“ și „Capitol“, re-
date modului turistic după
reamenajări care le-au conferit
un plus de confort, într-o serie
de magazine cu diverse profile,
în binecunoscutele pasaje co-
merțiale.

Pe întregul parcurs, tovarășul
Nicolae Ceaușescu a dat indica-
ții concrete vizând sporirea nu-
mărului de magazine, pe profun-
zimi cât mai diverse, pentru to-
te vârstele și preferințele, a
cerut — pe strada Lipscani, a
pădă — completarea frontului de
clădiri în spațiile rămase vira-
ne, supraetajarea unor, în cel
mai bun stil tradițional al acce-
lei vechi arte. Secretarul ge-
neral al partidului a făcut ob-
servația că profilul unor maga-
zine se schimbă prea des, deru-
tind pe cumpărătorii și pierzân-
du-și vadul. În același timp, s-a
remarcat că birourile și servi-
ciile unor întreprinderi și cen-
trale industriale nu trebuie să-și
găsească loc în acest perimetru;
ele trebuie mutate în unitățile
de producție respective, iar clă-
dirile ocupate acum să fie re-
date unor activități funcționale,
de preferință celor inițiale, cu
altă mai mult cu cât este vorba
de un vechi și tradițional cen-
tru comercial.

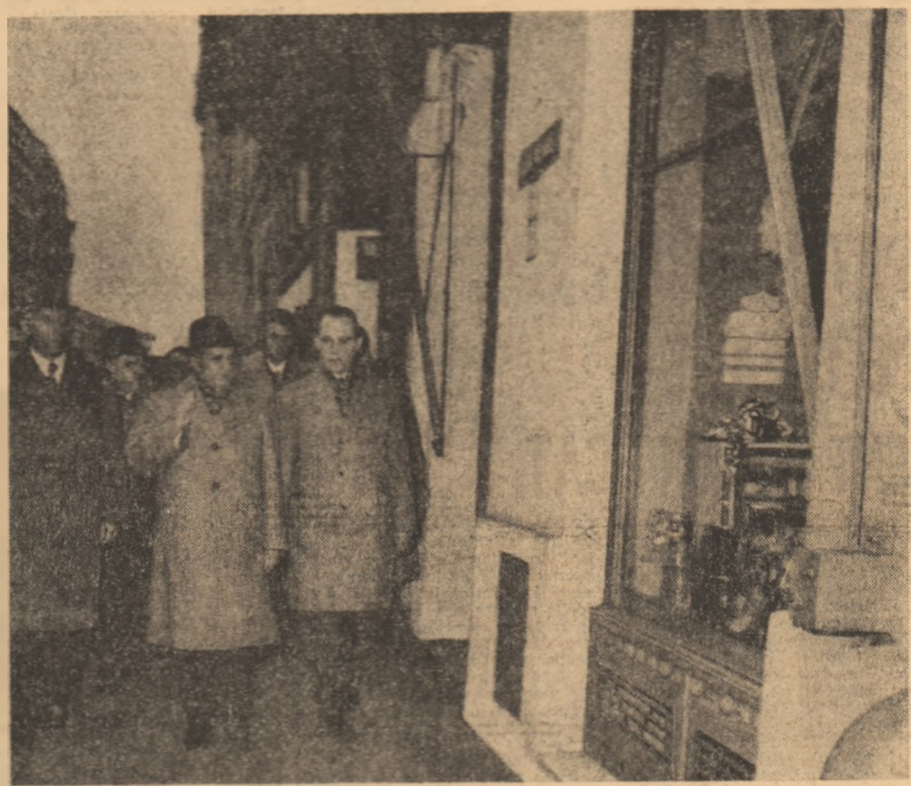
Pe întregul parcurs, în acest
perimetru deosebit de animat la
orice oră din zi, mii și mii de
bucureșteni au salutat cu multă
caldură pe tovarășul Nicolae
Ceaușescu exprimându-și prin
urări și aplauze însuflețite
marea bucurie de a se reîntâlni
cu secretarul general al parti-
dului, sentimentele de adâncă
recunoștință față de partid, față
de tovarășul Nicolae Ceaușescu,
pentru grija mereu neobosită cu
care acționează spre binele și
fericirea poporului nostru.



La Magazinul de produse dietetice



La Magazinul „Eva“



Pe Calea Victoriei

Cum finalizați investițiile acestui an,
cum pregătiți investițiile anului viitor?

ÎN INDUSTRIE

**DEȘI MONTORII SÎNT GATA DE
PLECARE, SECȚIILE DE PRODUCȚIE
MAI AU ÎNCĂ ASPECTUL UNUI ȘANTIER**

Un important obiectiv — Fab-
rica de zahăr din Urziceni — ur-
mează să intre peste puțin timp
în funcțiune. Cu toate eforturile
depuse pe șantier, mai sînt încă
multe de făcut. Care este cauza
principală a rămîinerii în
urnă? — Întrebăm pe ing.
Traian Moroianu, șeful șantieru-
lui 4 instalat din cadrul
T.C.I.A.Z.-București: „Centrala
electrică de termoficare, datorită
livrării cu întârziere a cazelor
de către întreprinderea
„Vulean“ — ne spune acesta.

— În ce vă privește, v-ați
onorat exemplar sarcinile? —
— În mare, cred că da. Au
existat întârzieri în ceea ce privește
livrarea unor utilaje și
subsansabile, dar asta nu mi s-a
datorat nouă.

— Toți oamenii sînt prezenți
astăzi la lucru? —
— Toți, aproape toți sînt aici
pe șantier.

Afășt alături de noi, tinărul
șef de lot, inginerul Constantin
Grecu, completează:

— Dealtfel am intrat într-o
fază în care și o absență ne-
motivată își pune amprenta
asupra ritmului de producție.

— Deci șantierul 4 instalat
mai are destule lucruri de fă-
cut pînă la intrarea reală în
funcțiune a întreprinderii.
— Da, destul de multe.

După această constatare, stră-
bat șantierul viitoarei fabrici de
zahăr. Autobotoniera 33-B-865,
cu motorul în funcțiune, așteap-
tă un delegat care urmează să
se deplaseze pe șantierul Fab-
ricii de nutrețuri combinate,
șantier aflat la 5 kilometri de
aici. De la ora 7 și jumătate
dimineața și pînă la ora prînzu-
lui, autobetoniera, un colos
de metal a cărei staționare costă
sute de lei pe zi, nu a făcut
decît această navetă: FNC —
fabrica de zahăr și retur. Căci,

fabrica de zahăr mai este încă
în stadiul de șantier.

— Nu ne-au sosit încă cofra-
jele de la Tîndărei, ne spunea
cu o oră înainte inginerul Mo-
roianu, de aceea nu putem ini-
cepe încă lucrările la siloz.

— Asta nu e nici pe departe
o scuză întemeiată, avea să re-
mănce inginerul Valeriu Zu-
grăvu, directorul viitoarei fab-
rici. Pentru că și în lipsa cof-
rajelor construcțiile și montă-
rii ar fi avut destul de lucru.
Dar, pretextînd lipsa unor ma-
teriale, utilaje și instalații, ci
și-au restrîns mult numărul de
oameni, s-au deplasat pe alte
șantier. Rămîne ca de acum
încolo să prelucăm noi lucrările
ce trebuiau executate de con-
structorii și instalatori.

Intr-adevăr, 500 de oameni,
tineri în marea lor majoritate,
s-au reprofilat pentru un timp
în meseria de lăcătuși, sudori
sau montori. O parte din vîșto-
rii operatori și amecișii șefi
apa dintr-o stație de pompe
subterană, pentru că cel care a
construit-o nu și-a îndeplinit
întocmai datoria de construc-
tor. 10-12 tineri lăcătuși, strun-
gari și fizeori din vîștoarii
partiment întreținere-repara-
ții pun la punct funcționarea
unui pod rulant din secția prin-
cipală, pentru că montorul nu
și-a făcut cum trebuia datoria,
părăsind șantierul înainte de a
face ultimele probe și reme-
dii. Fabrica nu are încă o
instalație de încălzire pusă la
punct. Montorii (care au pără-
sit săptămîna trecută șantierul)
nu au terminat de pus toate bu-
loanele de fundație la un cup-
tor de var. Tubul telescopic este
și el montat doar în parte. Deci,
din nou, beneficiarul...

PAVEL PERFIL

ÎN AGRICULTURĂ

Pe Șantierul național al tineretului
Nedeia - Măceșu
**BRIGADIERII ÎȘI ONOREAZĂ
ANGAJAMENTELE**

Au trecut aproape cinci luni de la deschiderea Șantierului
național al tineretului de la Nedeia-Măceșu, județul Dolj, timp
în care brigadierii, acționînd în mod exemplar, au reușit să-și
îndeplinească sarcinile asumate conform graficilor de execu-
ție a lucrărilor. Ca urmare, la sfîrșitul lunii octombrie, planul
de producție consemna o depășire de 104 la sută. Practic aceiași
lucru înseamnă: executarea a 3,4 km. din canalul de aducțiune,
efectuarea operațiilor de impermeabilizare pe o suprafață de
72.000 mp. Pe lângă aceste principale obiective, care consem-
nează eforturile majorității brigadierilor, o atenție deosebită s-a
trează realizării grupului social, efectuat în proporție de 80 la
suta, introducerea apei curente și a instalațiilor de încălzire, a
canalizării. Se lucrează, de asemenea, intens la amenajarea aie-
lierului de reparații și a depozitului de carburanți. Concomitent,
au fost începute lucrările la poligonul de producție secundară.
În sfîrșit, consemnăm activitatea intensă a brigadierilor conduși
de tânărul inginer Teodor Petrescu care lucrează la executarea
celor 11 foraje necesare coborîrii nivelului freatic, operațiune
obligatorie pentru crearea condițiilor optime începerii construc-
ției stației de pompare din punctul Nedeia.

Iată în rezumat ansamblul
lucrărilor executate sau în curs
de efectuare, stadiul de raporta-
re a activității față de graficul
de producție. Cum s-a acționat,
ce măsuri au fost întreprinse
pentru a se obține aceste rezul-
tate? „De la bun început, ne
spunea ing. Traian Anghel, co-
mandantul șantierului, trebuie
subliniat faptul că întreaga ac-
tivitate este astfel organizată în-
cît fiecare brigadier, fiecare
tehnician și conducător de for-
mație să știe exact și din timp
ce are de făcut, unde trebuie
să acționeze. O dată la două
zile, seara după încheierea pro-
gramului, comandamentul se
întreunește pentru a analiza ce
anume s-a realizat, care sînt
punctele de lucru în care se im-
pun măsuri ferme pentru men-
ținerea în graficul de execuție.
Urmărim și realizăm în felul
acesta o bună ritmicitate a gra-
ficului de execuție, intervenim
prompt acolo unde este nevoie.
Aș menționa, de asemenea, că
aprovizionarea cu materiale,
condiție cheie pentru bunul
mers al lucrărilor pe șantier,
este asigurată din timp, la ni-
velul necesităților. Vremea în-

AL. DOBRE

BRIGĂZILE TINERETULUI ÎN BĂTĂLIA RECOLTELOR

CULESUL PORUMBULUI SE APROPIE DE SFÎRȘIT

Timpul înaintat a determinat
comandamentele locale pentru
coordonarea lucrărilor agricole
din județul Olt să întreprindă
noi acțiuni menite să impulso-
veze ritmul de recoltare. În ac-
cest scop, s-au luat măsuri ca
în paralel cu stringerea porum-
bului să se efectueze și sortarea,
prilej cu care sînt înlăturate
situațiile predispuse mucegăirii.
În același timp, intrucît în mul-
te unități agricole recoltatul po-
rumbului s-a terminat, s-a stabi-
lit ca mijloacele mecanice să fie
deplasate în cadrul acțiunii de
întăriturare, celorlalți unități
cooperatiste mai rămîine în
urnă.

La C.A.P. Slătioara, peste 250
de membri cooperațorii împărțiți
în echipe acționează de zor la
recoltatul porumbului de pe
ultimete 50 ha din cele 360 cul-
tivate. Ecaterina Pirvu, Tîlha
Catană, Olimpia Cocian, îm-
preună cu celelalte cooperațorii
sînt hotărîte ca în cel mult
două zile să recolteze și să
pună la adăpost întreaga recol-
tă, fără pierderi. La rîndul lui,
tînărul mecanizator Vasile Hău-

că s-a angajat să transporte
singur întreaga recoltă de po-
rumb. Nici el și nici ceilalți me-
canizatori — Ion Durău, Con-
stantin Nicula, Marin Gîldău,
Gh. Mincoiu — nu așteptau ca
membrii cooperațorii să încerce
singuri remorciile. Toți puneau
umărul la treabă și munceau
acolo unde era nevoie.
Pe tinerii ingineri Iluță Necă

și Tudor Puținelu, de la S.M.A.
Găneasa i-am întîlnit pe cîmp,
în mijlocul mecanizatorilor. Pri-
mul, împreună cu mecanizatorii
asigura reglarea mașinilor agri-
cole în vederea efectuării ară-
turilor. Celălalt, împreună cu
tractoristii Victor Drăgoi și Ma-
rin Vlad de la C.A.P. Brîncove-
ni, unitate etalon în Consiliul
intercooperațorii Găneasa, se con-
sultau asupra unor noi metode
de afinare a solului. „Vrem ca
anul viitor, ne spune ing. Tudor

Putinelu, să obținem peste
6.000 kg porumb boabe la hec-
tar. Adică cu aproape 1.000 mai
mult decît acest an. De fapt,
prin organizarea loturilor de-
monstrative în această unitate,
urmărim experimentarea unor
tehnologii adecvate și a soriuri-
lor ce se pretează cel mai bine
acelor zone“.

Cooperațorii din Dranovăț au
terminat recoltatul porumbului
pe toate cele 735 ha. Acum e-
chipele de cooperațorii conduse
de Marin Sfătosu, Dumitru Ca-
trina, Alexandru Șerban, sortează
și depozitează ultimele can-
tități de porumb. „Am avut grijă,
ne spune Ion Cîrstea, contabilul
șef al C.A.P., să pregătăm din-
ainte pătelele, depozitele și locu-
rile de păstrare a porumbului“.
Ceilalți cooperațorii în nu-
măr de peste 200, lucrează la
eliberatul terenurilor și la insi-
tozarea. Cu toate că pămîntul
este moale, Păun Matei, Alexan-
dru Andrei, Dumitru Albu au
reușit să facă pînă la ora prînzu-
lui 5 transporturi cu coceni.

OLT

DUMITRU DUCA



Pentru ca nici un bob
din recolta acestui
an să nu se piardă

Toată atenția —
sortării
și depozitării
în bune condiții
a porumbului

Recoltatul porumbului se a-
propie de sfîrșit în cele mai
multe unități cooperatiste din
județ. Vremea ploioasă din ul-
timele zile necesită un plus de
efort pentru stringerea cu gri-
jă a porumbului pînă la ul-
timele hectare. La C.A.P. „Gheor-
ghe Doja“, unde mai sînt de
cules 5 ha cu porumb, recolta a
fost transportată din cîmp și de-
pozitată în pătele, în podul ma-
gaziilor din Leordeni, Ilieni și
Gheorgheni Doja.

— Deși mai avem încă multe
de făcut în această toamnă, ne
spune tovarășul Ioan Matyas,
inginerul șef al C.A.P., ne bucu-
răm că am reușit să adunăm și
să depozităm în bune condiții
recolta. E un merit nu numai
al cooperațorii, ci al întregu-
lui sat. Elevii, pionierii, tinerii
navetiști au participat la mun-
că în orele libere alături de pă-
rinți, contribuind astfel la o
substăntială creștere a ritmului
recoltării. În aceste zile, conti-
nuăm depozitarea la porumbul
transformăm în pastă pentru tu-
raje ștuleții neajunși la malu-
ritate.

Aceeași preocupare pentru bu-
na depozitare a porumbului am
recîntat și la C.A.P. Acașari. Or-
ganizații în echipe la porumbul
au sarcini precise care vizează
recoltarea ștuleților, sortarea
și depozitarea lor. Iatălul coceni-
lor și eliberarea terenului
pentru a putea fi arat. Astfel,
pînă la culesul, am făcut din
porumbul neajuns la maturitate
peste 200 tone pastă.

M. BORDA

Arătura imediată după eli-
berarea terenului la C.A.P.
Tămădău se face cu toate
utilajele existente
Foto: ILIE PANDELE

