

Scînteia tineretului

ORGAN CENTRAL AL UNIUNII TINERETULUI COMUNIST

ANUL XXXIII, SERIA II, Nr. 8680

6 PAGINI — 30 BANI

MARȚI 19 APRILIE 1977



IERI ȘI-A ÎNCEPUT LUCRĂRILE CEL MAI LARG ȘI REPREZENTATIV FORUM AL OAMENILOR MUNCII DIN AGRICULTURĂ

Congresul consiliilor de conducere ale unităților agricole socialiste, al întregii țărănime

Sub prezidenția tovarășului Nicolae Ceaușescu, secretar general al Partidului Comunist Român, prezidențiale Republicii Socialiste România, s-a deschis, luni, 18 aprilie, la București, lucrările primului Congres al consiliilor de conducere ale unităților agricole socialiste, al întregii țărănime, care marchează un moment nou, de mare însemnătate, în viața social-politică a țării.

La lucrările forumului țărănimesc noastre au participat 23 de delegații din Republica Populară Bulgaria, Republica Socialistă Cehoslovacă, Republica Populară Chineză, Republica Cipru, Republica Populară Democratică Coreeană, Republica Cuba, Republica Arabă Egipt, Finlanda, Republica Democrată Germană, Republica Irak, Iahia, Republica Socialistă Federală Iugoslavă, Maroc, Republica Populară Mongolia, Republica Populară Polonă, Republica Populară Roneză, Republica Arabă Siriană, Republica Democrată Sudan, Republica Populară Ungară și Uniunea Republicilor Sovietice Socialiste, precum și o delegație a Sindicatului muncitorilor palestinieni din agricultură.

Este ora 9. La intrarea în sală, tovarășul Nicolae Ceaușescu, ceilalți tovarăși din conducerea partidului și statului sînt întâmpinați cu însuflețite aplauze, ovatii și urale. Clape în aer, se scandează cu înflăcărare „Ceaușescu — P.C.R.”.

Lucrările Congresului sînt deschise de tovarășul Nicolae Ceaușescu, care a spus: „Dragi tovarăși și prieteni, Am marea satisfacție ca, din împuternicirea Comitetului Central al partidului, Consiliului de Stat și a guvernului, să deschid lucrările primului Congres al consiliilor de conducere ale unităților agricole socialiste, al întregii țărănime, urind desfășurarea în cele mai bune condiții a lucrărilor sale.” (Aplauze puternice, prelungite).

La numele conducerii de partid și de stat, al meu personal, vă adresez dumneaavoastră, tuturor celor peste 11 000 de participanți la acest mare forum al agriculturii, tuturor oamenilor muncii de la sate și întregii țărănime, un călduros salut și cele mai bune urări.” (Aplauze îndelungate).

S-a trecut apoi la alegerea organelor de conducere ale Congresului. Tovarășul Marin Vasile, prim-secretar al Comitetului județean Iași, a fost ales președinte al P.C.R., a spus: „Pornind de la importanța pe care o reprezintă Congresul în întreaga viață politică a țării, consultându-mă cu reprezentanții tuturor județelor, consider că exprim voința unanimă a participanților, propunînd ca președinte al primului Congres al consiliilor de conducere ale unităților agricole socialiste, înaltul forum al întregii țărănime, pe secretarul general al Partidului Comunist Român, prezidențiale Republicii Socialiste România, tovarășul Nicolae Ceaușescu.”

Propunerea este primită cu profundă satisfacție, cu urale și ovatii, cel prezentînd aclamări de entuziasm pentru partid, pentru secretarul său general.

Întîrînd prin votul lor pro-

EXPUNEREA TOVARĂȘULUI NICOLAE CEAUȘESCU

cu privire la realizarea unei agriculturi intensive, moderne, de mare randament și înaltă productivitate, la creșterea bunăstării întregii țărănime

Dragi tovarăși și prieteni,

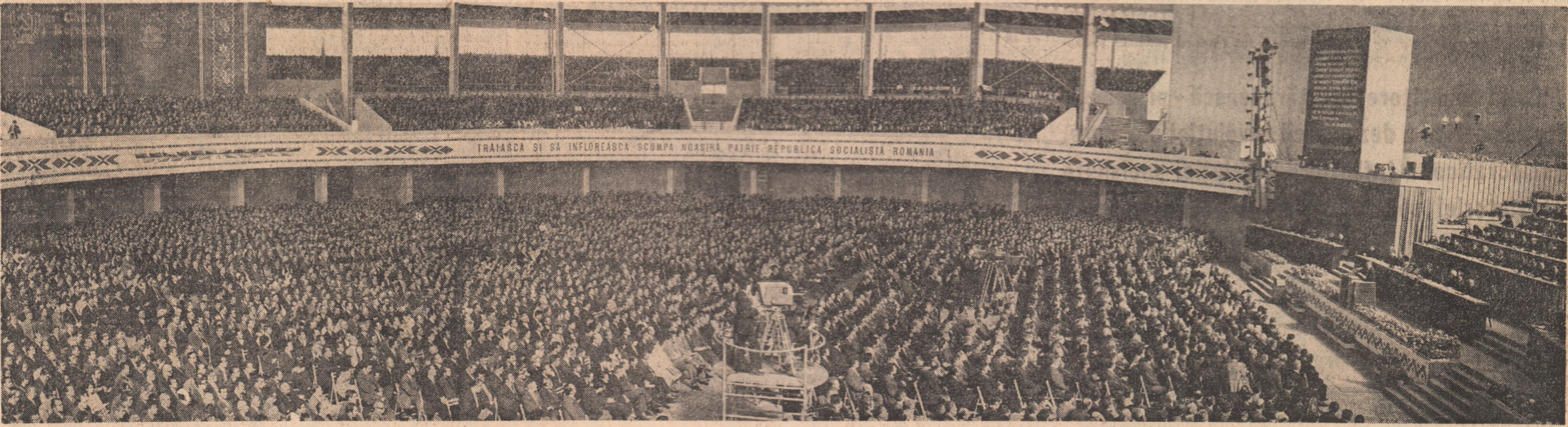
Congresul consiliilor de conducere ale unităților agricole socialiste, al întregii țărănime — primul congres de acest fel ținut în România — constituie cel mai larg și mai reprezentativ forum al țărănimii noastre — clasă cu adevărat nouă, liberă, deplin stăpîna pe munca și pe destinele sale —, al tuturor oamenilor muncii din agricultură, marchează un moment nou în viața social-politică a României socialiste pe calea desăvîrșirii construcției socialiste și edificării comunismului în România. (Aplauze puternice).

După cum se știe, congresul a fost precedat de o amplă dezbateri în adunările generale ale cooperativelor agricole de producție, în conferințele uniunilor județene, în cadrul celorlalte unități agricole, la care au participat sute de mii de oameni ai muncii de la sate, spunîndu-și cuvîntul asupra problemelor fundamentale ale dezvoltării agriculturii românești în actuala etapă istorică prin care trece societatea noastră. Pregătirea și desfășurarea lucrărilor congresului însuși reprezintă o nouă și grăitoare expresie a procesului profund de perfecționare continuă a democratismului orînduirii noastre socialiste, o formă superioară de participare directă și efectivă a maselor largi de oameni ai muncii de la sate la elaborarea și înfăptuirea politicii agrare a partidului și statului nostru, la conducerea agriculturii, a întregii vieți economice și sociale a patriei noastre socialiste. (Aplauze puternice, prelungite).

Această mare reuniune va face bilanțul remarcabilelor succese obținute în înfăptuirea politicii partidului de dezvoltare și modernizare a producției agricole, de înflorire economic-socială a satului românesc și, totodată, va dezbate și aproba programul de măsuri pentru transpunerea în viață a hotărîrilor Congresului al XI-lea al partidului privind înfăptuirea unei agriculturi moderne, de mare randament și înaltă productivitate.

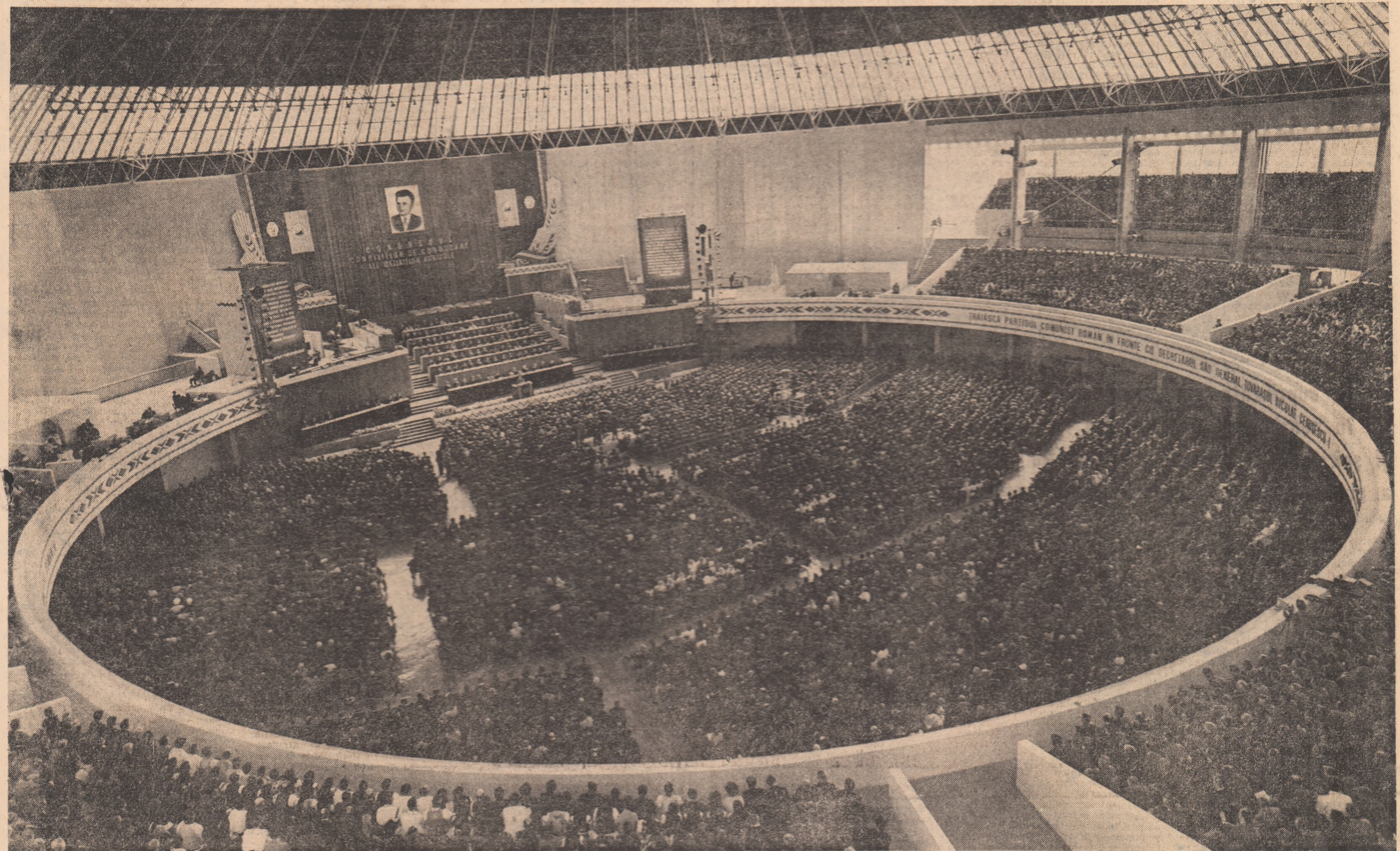
Țărănimea — forță socială de bază a luptei poporului român pentru libertate și neatințare, pentru progres, pentru transformarea revoluționară a societății

Congresul are loc în anul cînd sărbătorim centenarul cuceririi Independenței de stat a României, eveniment crucial în anele patriei, în lupta poporului român pentru neatințare, pentru afirmarea sa liberă și demnă în rîndul tuturor națiunilor lumii. La acest congres comemorăm, totodată, împlinirea a șapte decenii de la marea răscoală a țărănimii din 1907, una din cele mai mărețe și, totodată, din cele mai tragice pagini din istoria luptei neamului a țărănimii, a întregului popor român pentru libertate și dreptate socială, pentru o viață mai bună. De asemenea, aniversăm cu acest prilej 15 ani de la încheierea cooperativizării agriculturii, care a marcat triumful revoluției socialiste la sate, generalizarea relațiilor de producție socialiste în întreaga economie națională, reprezentînd o măreață victorie în opera de edificare a orînduirii noi, socialiste în România. (Aplauze puternice). An-



(Continuare în pag. a II-a)

EXPUNEREA TOVARĂȘULUI NICOLAE CEAUȘESCU



(Urmare din pag. a II-a)

cialiștilor, precum și aplicarea strictă a acestora în toate unitățile. După unele calcule, numai asigurarea unei densități medii de 50.000 fire la hectar la porumb ar asigura creșterea cu 30-40 la sută a producției de porumb. Iată ce rezerve mari avem pentru a realiza cele aproape 24 milioane tone de cereale pe care ni le-am propus pentru 1980; practic aceasta înseamnă circa 4.000 kg de grâu la hectar, ceea ce nu este mult. Este posibil să facem totul pentru a realiza acest obiectiv. (Aplauze puternice). Este necesar, de asemenea, să fie luate măsuri hotărâte pentru lichidarea oricăror pierderi la recoltarea și depozitarea producției.

În concordanță cu cerințele sporite ale economiei, ale aprovizionării populației, trebuie să se acorde o mare atenție dezvoltării culturii plantelor tehnice, îndeosebi a sfeclii de zahăr, florei-soarelui, inului și cînepii. Dacă am obține o producție medie de sfeclă de zahăr de 40.000 de kilograme la hectar — nivelul depășit de 257 cooperative agricole — am realiza cel puțin 11,2 milioane tone sfeclă, ceea ce înseamnă mai mult de 1 milion tone zahăr, îndeplinind și depășind deci prevederile anului 1980. În acest cîncinal trebuie să acționăm energic pentru creșterea producției de floarea-soarelui, astfel încît să putem obține în 1980 peste 1,1 milioane tone semințe. În același mod trebuie acționat și pentru creșterea producției de in și cînepă prevăzută să ajungă, în 1980, la 5.800 kilograme, respectiv 6.400 kilograme tulpine la hectar.

O atenție deosebită trebuie să acordăm creșterii producției de cartofi la circa 5 milioane tone. Rezultatele obținute în toate zonele țării dovedesc că este posibil să deplinăm ca fiecare județ să asigure, din producția proprie, necesarul de consum pentru populație și, totodată, satisfacerea cerințelor economiei naționale.

Pentru satisfacerea cerințelor populației cu legume, ne-am propus să ajungem în 1980 la circa 4,7 milioane tone, ceea ce ar asigura un consum de 120-140 kilograme pe locuitor. Corespunzător prevederilor programelor speciale, vor trebui extinse atât suprafețele de sere și solarii, cît și cele din cîmp, în ferme specializate pe terenuri irigate. Ministerul Agriculturii și Industriei Alimentare, organele agricole, comitetele populare sînt chemate să asigure aprovizionarea unităților cu răsaduri pentru cultura principală și pentru culturile succesive, precum și irigarea tuturor suprafețelor cultivate.

În pomicultură și viticultură, programele speciale prevăd realizarea în 1980 a unei producții de 2 milioane 410 mii tone fructe și aproape 2 milioane tone struguri. În acest scop, trebuie să extindem plantațiile intensive și superintensive de pomi și vie pe terenuri în pantă și pe soluri nisipoase și să modernizăm rapid plantațiile existente, asigurînd creșterea considerabilă a producției la unitatea de suprafață.

Pentru satisfacerea în condiții superioare a nevoilor de consum ale populației și a cerințelor industriei prelucrătoare, programele privind dezvoltarea zootehniei stabilesc pentru perioada 1976-1980 niveluri mai înalte decît s-au prevăzut

inițial în cîncinal, atît la producție, cît și la efective. Numărul de bovine va crește la 7,6 milioane, de porcine la 13 milioane de ovine la aproape 20 milioane, de păsări ouătoare la peste 50 milioane. Pe această bază, ca și pe seama ridicării randamentelor în zootehnie, va spori producția de carne de oaie cu 35 la sută, de lînă de 1,8 ori. Astfel, se va ajunge ca ponderea sectorului zootehnic în totalul producției agricole să crească, în 1980, la circa 40 la sută. Pînă în anul 1980, efectivul de vaci și juninci trebuie să ajungă la 4 milioane capete, față de 3,7 milioane cit se prevedea în planul cîncinal. Pentru realizarea acestei sarcini este necesară creșterea întregului efectiv de vitele în ferme specializate, în întreprinderi agricole de stat și în cadrul fiecărui cîncinal intercooperatist. Se cer mai bine valorificate condițiile favorabile din județele cu suprafețe mari de pășuni și cu vechi tradiții în zootehnie, cum este, de exemplu, județul Maramureș, care trebuie să devină un mare furnizor de animale de rasă. Una din problemele cheie ale dezvoltării zootehniei este ameliorarea șeptelului, crearea unor efective cu potențial productiv ridicat. În acest scop este necesar ca în întreprinderile agricole de stat, în stațiunile de cercetări și în cooperativele agricole cu mai mare experiență în zootehnie să se organizeze ferme de elită pentru animale de reproducție.

Trebuie îmbunătățită radical situația în domeniul creșterii oilor, unde se manifestă serioase neajunsuri atît în ce privește efectivele, cît și producția. Se impun măsuri pentru mai buna organizare a reproduției și selecției, pentru creșterea mai accentuată a efectivului din rase valoroase. Sînt necesare măsuri hotărâte pentru realizarea integrală a programelor speciale privind creșterea porcilor și a păsărilor prin modernizarea și folosirea intensivă a capacităților existente, asigurîndu-se popularea lor corespunzătoare, mecanizarea lucrărilor și îmbunătățirea tehnologiilor, astfel încît să se obțină, pînă în 1980, o cantitate dublă de carne pe suprafața existentă.

Înfăptuirea programelor pe care ni le-am propus în zootehnie cere să ne preocupăm temeinic de asigurarea bazei furajere atît din punct de vedere calitativ, cît și cantitativ. Așa cum am arătat, trebuie să se acorde o atenție deosebită culturii porumbului — care constituie de fapt principala plantă furajeră —, trecîndu-se la mărirea suprafețelor cultivate chiar în detrimentul unor plante furajere perene, mai puțin valoroase. Totodată, este necesar să extindem culturile duble, luînd măsuri pentru însămînțarea plantelor furajere cu cel mai mare randament. Pe baza materiilor prime existente în țară, să trecem la producerea nutrețurilor proteice de calitate — îndeosebi a drojdiilor furajere —, indispensabile dezvoltării intensive a zootehniei. În fiecare unitate agricolă să se organizeze folosirea în întregime a furajelor grosiere, care, strînse la timp, bine depozitate și pregătite, constituie o bază furajeră sigură pentru bovine și ovine. În același timp, este necesar să se acționeze mai energic pentru ameliorarea celor peste 4 milioane hectare pășuni și fînețe.

Totodată, sînt necesare măsuri hotărâte pentru asigurarea condițiilor optime de depozitare și păstrare a produselor agricole, pentru a se evita pierderile și degradarea acestora. Este necesar să se acționeze cu toată răspunderea pentru asigurarea spațiilor de depozitare necesare păstrării produselor agricole la indicii calitativi inițiali, o perioadă cît mai îndelungată de timp.

În domeniul prelucrării produselor agricole a fost elaborat un program special care stabilește obiective de cea mai mare importanță pentru ridicarea nivelului general al acestei activități. Departamentul industriei alimentare trebuie să ia măsuri energice pentru îndeplinirea integrală și la termenele stabilite a pre-

Pentru o mai deplină folosire a pămîntului, a întregului potențial tehnico-material și uman din agricultură, pentru creșterea eficienței economice

Stimați tovarăși,

Pentru realizarea programului de dezvoltare și modernizare a agriculturii, în cîncinalul 1976-1980 s-au alocat 120 miliarde lei, ceea ce reprezintă o creștere de peste 1,6 ori față de perioada anilor 1971-1975. Fondurile sînt orientate în principal în direcția dotării cu mijloace mecanizate a tuturor ramurilor și sectoarelor agriculturii, dezvoltării lucrărilor de îmbunătățiri funciare și, în primul rînd, a amenajărilor pentru irigații, extinderii și modernizării plantațiilor de vii și pomi. Construcțiile de sere și solarii pentru producția de legume, modernizării construcțiilor zootehnice și realizării de noi capacități, dezvoltării spațiilor de depozitare.

Așa cum este cunoscut, planul cîncinal prevede să se asigure mecanizarea tuturor lucrărilor la cultura porumbului, sfeclii de zahăr, cartofilor și furajelor, precum și a principalelor operațiuni în zootehnie, în legumicultură, pomicultură și viticultură. În acest scop, pînă în 1980, agricultura va primi încă 70.000 noi tractoare, zeci de mii de alte mașini agricole moderne, de mare randament. Ministerul Industriei Construcțiilor de Mașini trebuie să urgenceze executarea și livrarea utilajelor pentru mecanizarea tuturor lucrărilor agricole, acționînd în același timp în direcția îmbunătățirii caracteristicilor tehnico-funcționale ale acestora. Se impune, de asemenea, accelerarea fabricării tractoarelor și combinatoarelor pentru lucrările pe pante și realizarea, la termenele prevăzute, a programului de mecanizare a lucrărilor în sectorul creșterii animalelor, care prevede introducerea în producția de serie a 40 noi tipuri de utilaje.

În scopul asigurării sporirii randamentelor la hectar prevăzute în planul cîncinal și în programele speciale, agricultura va primi, la nivelul anului 1980, 3

vederilor programului de dezvoltare a acestei ramuri de importanță deosebită pentru aprovizionarea populației. Totodată, se cere intensificată cooperarea dintre unitățile agricole și unitățile prelucrătoare ale industriei alimentare, pentru valorificarea cît mai deplină a produselor.

Putem spune deci că avem un program corespunzător pentru dezvoltarea agriculturii, a producției agricole. Realizarea lui depinde acum de felul în care vom acționa. Doresc să exprim convingerea că toți oamenii muncii din agricultură vor face totul pentru realizarea cu succes a acestui program! (Aplauze puternice, prelungite).

milioane tone îngrășăminte chimice în substanță activă, precum și circa 70.000 tone de insectofungicide și erbicide. Ministerul Industriei Chimice trebuie să ia toate măsurile pentru realizarea în întregime și la timpul necesar a întregii cantități de îngrășăminte și alte produse chimice necesare agriculturii.

Realizarea sarcinilor de creștere a producției agricole, corespunzător prevederilor tuturor programelor, impune acordarea unei atenții tot mai mari bunelor gospodării a pămîntului, folosirii lui rațională, aplicării stricte a prevederilor legii privind apărarea și conservarea solului. Să punem stăvilă oricăror tendințe de risipire a terenului agricol, să luăm măsurile cele mai energice pentru utilizarea intensivă a întregului fond funciar. Ministerul Agriculturii, consiliile populare și conducerile unităților agricole trebuie să asigure sporirea suprafețelor arabile cu cel puțin 125 mii hectare în actualul cîncinal prin amenajarea și valorificarea unor terenuri neproductive. Trebuie, totodată, să se acționeze pentru aplicarea complexului de măsuri privind sporirea potențialului productiv al solului. Realizarea planului de irigare pînă în 1980 a 3 milioane hectare constituie una din cele mai importante sarcini pentru progresul agriculturii. Trebuie înlăturate, de asemenea, cu desăvîrșire, deficiențele care mai persistă în utilizarea sistemelor de irigații. Unitățile agricole au datoria să asigure ca toate suprafețele amenajate, fie în sisteme mari, fie în sistemele locale de irigații, să fie în întregime folosite. Ministerul Agriculturii, organele agricole, conducerile unităților, specialiștii trebuie să ia măsuri hotărâte pentru ca, pe întreaga suprafață irigată, să se aplice cu strictețe tehnologiile de exploatare corespunzătoare, să se respecte normele stabilite pentru irigare, densitate și altele. Pe terenurile amenajate pentru irigații va trebui să asigu-

răm obținerea an de an a două culturi, cu plante care dau producții cele mai mari.

Stimați tovarăși,

Una din problemele fundamentale ale progresului agriculturii noastre o constituie creșterea eficienței economice. În cîncinalul trecut cheltuielile materiale nu au scăzut corespunzător dezvoltării și modernizării bazei tehnice a agriculturii, ci, dimpotrivă, s-a înregistrat chiar o creștere a acestora, mai ales în zootehnie și horticultură, ceea ce a adus importante daune agriculturii, unităților respective, în general economiei naționale. Se impune să fie luate acum toate măsurile pentru ca în fiecare întreprindere agricolă de stat, în fiecare cooperativă agricolă, orice cheltuială să aducă un spor de producție, asigurîndu-se astfel rentabilitatea corespunzătoare la toate produsele. Nu trebuie să se mai efectueze nici o cheltuială care să nu fie recuperată prin sporuri de producție și venituri.

O altă sarcină de cea mai mare însemnătate pentru creșterea rentabilității în toate unitățile agricole este sporirea productivității muncii, care în multe sectoare se menține încă foarte scăzută. Trebuie acționat pentru folosirea mult mai rațională a forței de muncă, atît în întreprinderile agricole de stat, cît și în cooperative și, în primul rînd, pentru reducerea personalului neproductiv. De asemenea, se impune ca toți lucrătorii din I.A.S.-uri, din S.M.A.-uri, din cooperativele agricole să desfășoare o activitate direct productivă, să muncească efectiv

Promovarea susținută a cuceririlor științei și tehnicii moderne, creșterea gradului de calificare a cadrelor, a întregii țărănime — condiții de bază ale progresului mai rapid al agriculturii noastre

Stimați tovarăși,

Actualul cîncinal, definit ca cîncinalul revoluției tehnico-științifice, al afirmării largi a cuceririlor celor mai avansate ale cunoașterii în toate domeniile vieții economico-sociale, trebuie să marcheze o intensificare a activității științifice și în agricultură. Cercetarea agricolă dispune de o bază tehnică materială în continuă modernizare, precum și de aproape 11.000 de specialiști, la care se mai adaugă și cadrele din învățămîntul agricol și specialiștii din unitățile de producție. Cercetătorii din agricultură au obținut unele rezultate bune în munca lor, creînd noi soiuri și hibridi de plante și material săditor, elaborînd noi tehnologii pentru creșterea producției vegetale și animale. Trebuie să spunem însă deschis că realizările de pînă acum sînt sub posibilitățile existente și nu satisfac cerințele agriculturii noastre în continuă dezvoltare. (Vii

în sectoarele de producție vegetală și animală. Personalul neproductiv trebuie redus la strictul necesar, iar în perioada de vîrf a lucrărilor agricole toată lumea, fără nici o excepție — începînd cu președintele și inginerul-șef — să lucreze în cîmp, acolo unde se asigură nemîflorit creșterea producției și a veniturilor. (Vii aplauze).

Trebuie să acordăm o mai mare atenție realizării planului de investiții, intensificării lucrărilor pentru recuperarea întirzierilor și realizarea în întregime a tuturor obiectivelor care au un rol important în înfăptuirea programului de creștere a producției. În general, un criteriu esențial în stabilirea lucrărilor de investiții trebuie să fie folosirea cît mai eficientă a terenului. Construcțiile noi trebuie să se execute, de regulă, în perimetrul existent, pe suprafețe cît mai restrînse. La proiectarea și executarea lucrărilor de investiții trebuie să se aibă în vedere perfecționarea soluțiilor constructive, reducerea investițiilor specifice, diminuarea cheltuielilor, în condiții de exploatare cele mai eficiente. Este necesar să se urgenceze realizarea construcțiilor de sere și solarii, precum și a noilor plantații de vii și pomi. Trebuie să se treacă neîntîrziat la definierea amplasamentului noilor obiective, respectîndu-se cu strictețe normele legale, la executarea documentațiilor și începerea lucrărilor, astfel încît în cel mai scurt timp să recuperăm rămînerea în urmă la sere și solarii, la noile plantații de pomi și vii, și să asigurăm intrarea lor pe rod la data planificată.

aplaude). Iată de ce este necesar ca în cercetarea agricolă să se manifeste mai multă îndrăzneală, mai mult spirit revoluționar, de angajare mai fermă în soluționarea problemelor esențiale ale dezvoltării agriculturii noastre, ale creșterii producției în toate domeniile. Se impune, de asemenea, o folosire mai intensă a cuceririlor biologiei moderne și geneticii în scopul creării de noi soiuri și hibridi pentru toate plantele de cultură și pentru toate zonele, precum și în scopul îmbunătățirii radicale a raselor de animale la toate speciile. Academia de Științe Agricole și Silvicultură trebuie să aibă un rol mai activ în stimularea muncii de cercetare, în general în dezvoltarea și modernizarea agriculturii. Ea trebuie să orienteze cercetarea spre cerințele fundamentale ale producției și, totodată, să acționeze mai ferm pentru ca întregul personal știin-

(Continuare în pag. a IV-a)

