

Știința tinereții

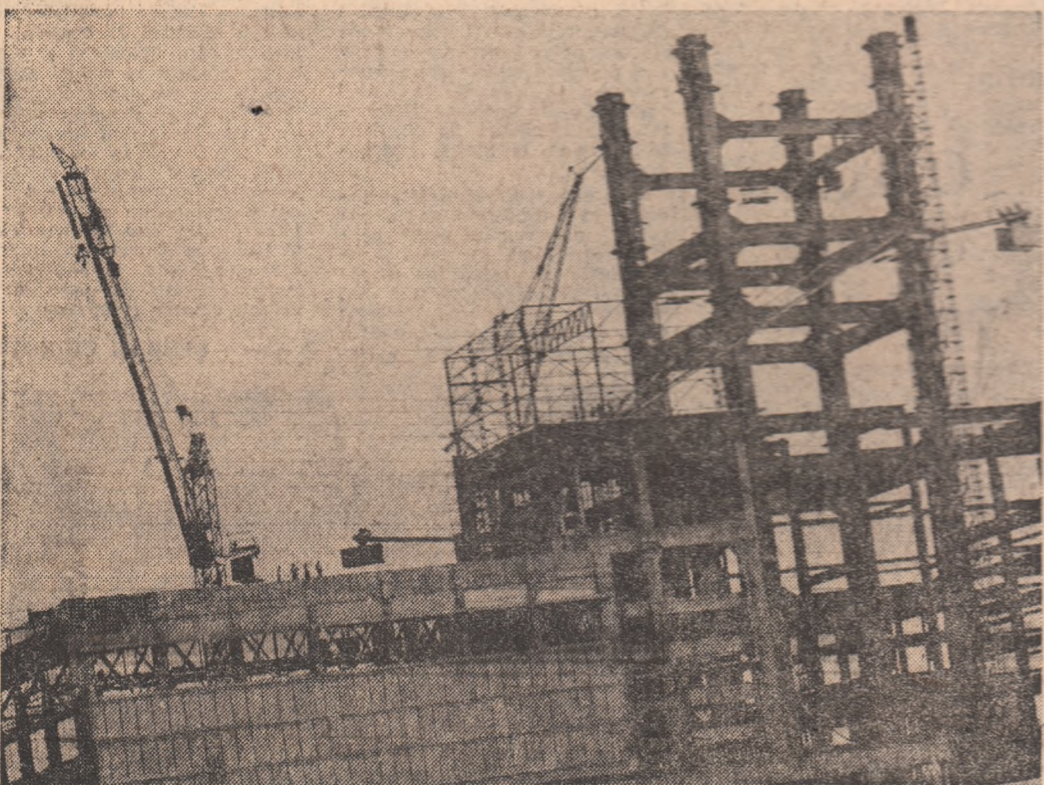
ORGAN CENTRAL AL UNIUNII TINERETULUI COMUNIST

În cinstea zilei de 1 Mai

NOI IZBÎNZI ȘI FAPTE NOI DE MUNCĂ, SUCESE DE PRESTIGIU ÎN ÎNTRECERE

Termocentrala Turceni aproape de cota sa finală

Școală a muncii și cutezanței tinerești



Revăd șantierul celei mai mari termocentrale în plenitudinea activității de construcții și montaj, aici Turceni, am putea spune, se află acum în preajmă celei mai febrile din dinaintea marelui premiu. Clădirea principală pentru grupurile 1 și 2 este complet închisă. Ambele turbine sunt montate. Duminică turbină 3 este și ea turnată. Cazanul 1, de 1.035 tone abur pe oră, este montat în brotură, dacă se poate aprecia astfel, de 85 la sută. Montajul celui de al doilea se află la jumătate. Într-un cuvânt, puternicul și harnicul colectiv al constructorilor și montajorilor de la Turceni are, la ora actuală, rezolvată marea majoritate a problemelor care condiționează punerea în funcțiune a finele anului curent a primei turbine.

abnegație. În ciuda scurtelor experiențe — cei mai mulți tineri dau acum primul examen de adevărată maturitate profesională — dar împărțându-se pe cea a muncitorilor cu stadiul multor asemenea lucrări complexe, se dovedesc meseriași prietenii, capabili să acumuleze noile cunoștințe și să le aplice pe loc, aici, pe șantier. Mai mult decât cuvintele spune însă calitatea deosebită a montajului. O confirmă tehnicianul principal Nicolae Buțlea de la grupa de asistență tehnică a unității care a livrat această unitate aici „mai sîmna nr. 3 a I.M.G.B.”. „Nu numai că lucrările sînt avansate, dar se execută conform celor mai înalte și stricte norme ale calității montajului unui asemenea modern agregat. Tinerii montajorilor de turbine posedă toate calitățile profesionale impuse de aceste operațiuni de complexitate și precizie”. Cu asemenea resurse, tinărul colectiv de aici este hotărât, ca într-o lună-două, să asigure prima probă a turbinei și rotorului.

PROBA „LA RECE” ȘI ÎNALTA TEMPERATURĂ A MUNCII

Privit de jos, cazanul nr. 2 pare o gigantică și complicată construcție metalică. În jurul acesteia curge o ploaie de scinte provenite de la sudură. Se lucrează intens la diferite nivele, acolo unde sînt dispuse pînă la evidențiat și aici calitatea deosebită a lucrului. Supuse unui riguros control, cele 17.000 îmbinări speciale nu au lăsat să curgă nici un strop de apă. La sfîrșitul lunii mai — ne diluivă hotărîrea colectivului de aici seful șantierului cazane, teh-

VASILE CRĂCIUN
V. RĂVESCU
Foto: GH. CUCU

(Continuare în pag. a IV-a)

Importante materiale de construcții livrate șantierelor

În scopul sprijinirii eforturilor de reconstrucție, oamenii muncii — români, germani și maghiari — din întreprinderile de materiale de construcție de pe continentul românesc la maximum capacitatea de producție și timpul de lucru, lucrează în schimburi prelungite, iar duminică îmbracă haine de lucru. Ca urmare, ei au reușit să-și îndeplinească înainte

de termen angajamentelor asumat de a livra șantierelor cantități mari de materiale de construcție. Lucrătorii întreprinderilor siderurgice colectivi „Răsăritul” din Brașov prin livrarea peste prevederile planului, de la începutul anului și pînă acum, a 600 tone cărămizi refractare și 150 tone prafuri de turnare.

(Agerpres)

• OAMENII MUNCII DE LA COMBINATUL CHIMIC DIN FĂGĂRAS, au raportat îndeplinirea, cu o zi mai devreme, a sarcinilor de plan pe primele patru luni ale anului. Falsul și răsăditul spirit întregii capacități a agregatelor, instalațiilor și liniilor automate, perfecționarea tehnologiei de lucru și generalizarea inițiativelor valoroase, chimistii au reușit să obțină, peste prevederi — 1.177 tone produse macromoleculare de bază, 1.188 tone săruri organice, 586 tone îngrășăminte cu azot, 118 tone produse intermediare pentru medicamente și coloranți, plus de schimb și alie produse în valoare de 4,3 milioane lei.

• OTELĂRIA DE LA COMBINATUL SIDERURGIC HUNDOARA a elaborat ultimele sarcini de metal din îndreptările de plan pe primele 4 luni ale anului. Avansul de timp realizat, în compararea înaltă de lucru a sarcinilor de producție și a echipamentului asumat în creșterea socială pe permise și de-a pînă la finele lunii aprilie o cantitate suplimentară de oțel aliat și înalt aliat, echivalentă cu metalul necesar fabricării a peste 300 tractoare. Se cuvine subliniat că sporul de producție s-a obținut îndeosebi pe seama creșterii indicilor de utilizare a agregatelor, care au alina, în acest caz, cel mai ridicat parametru cunoscut la oțelăria electrică a Hunedoarei.

• SONDORII SCHELEI DE FORAJ, CRAIOVA, au săpat duminică ultimii prevăzuți în planul pe primele patru luni. Datorat în exclusivitate acțiunilor întreprinse în direcția creșterii indicilor de folosire a instalațiilor și îmbunătățirii unor tehnologii de lucru, succesul le permite să sape în plus pînă la 1 Mai, circa 3.000 de metri.

• TINERETUL BRAȘOVEAN a fost prezent și ieri pe șantierul de construcții sau la lucrările de infirmare a orașului. Cei mai mulți au ajutat pe constructorii de locuințe ce se ridică în străvechii oraș montan, contribuind la realizarea unui volum de lucrări în valoare de aproape trei milioane lei. Alți numeroși tineri — elevi și studenți — răspundând la chemarea deputaților, au muncit la amenajarea de noi parcuri și zone verzi, au plantat arbuști ornamentali, au executat trotuare și căi de acces.

• CU REALIZĂRILE OBTINUTE DUMINICĂ la Termocentrala Mîntia, pe platforma întreprinderii de materiale de construcții Biresa, și în alte unități economice, oamenii muncii din industria municipală Deva și-au împlinit sarcinile de plan pe primele patru luni. Succesul, obținut în cea mai mare parte pe seama creșterii productivității muncii, se va concretiza în realizarea unei producții suplimentare, pînă la 1 Mai, în valoare de peste 60 milioane lei.

TINERETUL ÎN SISTEMUL DEMOCRATIEI SOCIALISTE

Acolo unde acționează clasa conducătoare a societății noastre

PURTĂTORUL DE CUVÎNT AL TINERILOR ÎN CONSILIUL OAMENILOR MUNCII

Perfecționarea continuă a conducerii întregii activități economico-sociale prezintă, după cum se știe, unul din obiectivele cărora partidul și statul nostru le acordă o atenție deosebită. O semnificație cu totul aparte dobîndește, în acest ansamblu, domeniul vieții economice, al producției de bunuri materiale, conducerii sa — componentă de seamă a conducerii generale a societății. Consiliul oamenilor muncii, ca organ prin care se exercită conducerea colectivă în unitățile economice socialiste, creează posibilitățile participării nemijlocite a tuturor angajaților la relevarea celor mai eficiente căi de îndeplinire a planurilor de stat, de eliminare a rămășițelor în urmă, a risipei de materii prime, materiale și energie, de întărire a disciplinei și ordinii, a spiritului de răspundere, a legalității economice, dîndu-le, totodată, dreptul de a face propuneri, de a se lăsa susținuți cu argumente, de a deveni autori direcți ai măsurilor practice pe baza cărora urmează să-și desfășoare activitatea.

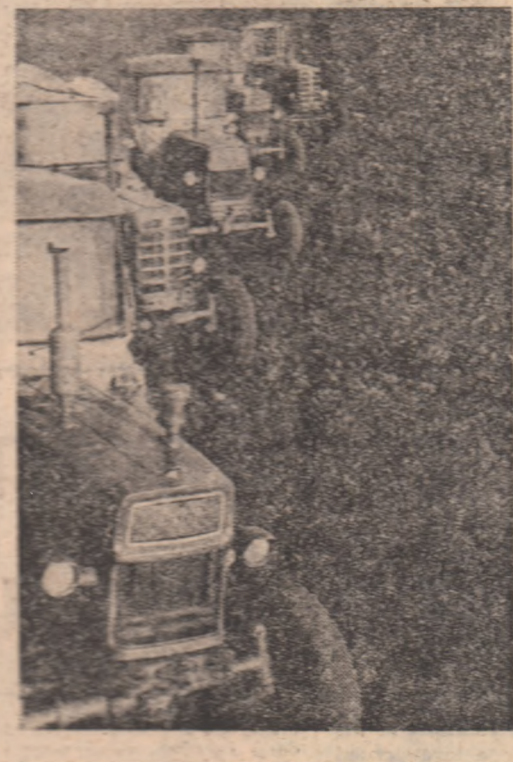


Iată, asadar, un cîmp larg de afirmare înainte de orice tineri. Concluzia, accesivă formulată aparent fără transiții și afiă premisele logice în însuși cadrul pe care îl conturează realitatea vieții noastre economico-sociale. Nu numai prin propria ridicată în efectivul forței de muncă, ci îndeosebi prin realizările de care sînt capabili, prin îndrăzneala lor creatoare, prin pasivitatea dovedită în promovarea noului, tineretul constituie o rezervă însemnată în afirmarea concepțiilor revoluționare de conducere a proceselor economice. Reglementarea prin lege a prezentei secretarului U.T.C. în Consiliul oamenilor muncii poartă pecetea de necesitate asigurării unei reprezentări eficiente a acestui potențial la nivelul cel mai autorizat, pe cel mai competent și-l aprecieze și să-l valorifice. Firește, din C.O.M. pot face parte și fac parte și alți tineri, membri ai organizațiilor, ale căror părerii sînt ascultate și luate în considerare. Dar secretarul U.T.C. rămîne singurul cărui îl revine, prin mandatul încredințat, responsabilitatea de a fi în orice împrejurare purtător de cuvînt al tuturor celorlalți tineri, de a face cunoscut în dezbaterile C.O.M. preocupările acestora pentru realizarea sarcinilor de producție, de a acționa ca adevărați promotori ai mersului înainte, de a pleda cu energie și perseverență pentru aplicarea inițiativelor capabile să dinamizeze resursele întregului colectiv de utilizări.

Cum devine fapt împlinit acest deznădărit? Iată întrebarea la care, în cele ce urmează, ne propunem să dăm, cu ajutorul unor secretari de comitee U.T.C., membri ai C.O.M., ale căror mari unități economice din Capitală, prezente la constituirea organizației de Comitet municipal București al U.T.C. pe tema în cauză, citeva din numeroasele răspunsuri posibile.

În pagina a 3-a

Din zori și pînă-n seară, cu toate forțele la semănatul porumbului



• Starea variabilă a vremii, în numeroase județe ale țării, impune o cunoaștere permanentă a situației de pe teren și dirijarea operativă a mijloacelor mecanice peste tot acolo unde sînt condiții bune de lucru.

• O preocupare de fiecare dimineață a specialiștilor: înainte ca semănătorile să meargă „în plin”, stabilirea densității optime, a vitezei de înaintare și a adîncimii de însămînțare în funcție de caracteristicile și starea terenului.

• „Secretul” celor care au terminat însămînțările este buna organizare a muncii: tenurile pregătite din timp, front larg de lucru pentru utilaje, aprovizionarea cu semințe la capetele tarlalelor, folosirea fiecărei ore bune de muncă.

Citiți relațiile reporterilor noștri în pag. a IV-a.

EPOPEEA EROICĂ A INDEPENDENȚEI

CAUZA LIBERTĂȚII NAȚIONALE, CAUZA ÎNTREGULUI POPOR

In pagina a 2-a

- Din Maramureș pînă la Dunăre
- Inimă fierbinte

FOTOCRONICĂ „ȘTIINȚEI TINERETULUI”

Lupta pentru apărarea și afirmarea dreptului sacru la libertate, la neamul românesc o permanentă defăltorie a existenței și dezvoltării poporului nostru. De-a lungul unor veacuri de lupte, suferințe și împliniri, mai presus de hotarele vremelnice care brăzdau pămîntul românesc, mai presus de împrejurări vitreze, de năvăliri și asupri străine a fost conștientă, transfigurată în acțiune ne-curmătată, a unității și solidarității neamului românesc. Poporul nostru a fost întotdeauna unit prin cuget și simțiri, prin forța adîncă a legăturii economice, a identității instituțiilor politice, prin puterea acelorasi tradiții păstrate cu dragoste fierbinte și înaltate pe noi trepte de istorie.

Bătălia neînfrînată depline de la 1877 a exprimat cu o neameștată vigoare dorințele de independență și unități naționale, nutrit de românii din întreaga vatră strămoșească. Astfel, înfrîntul fără contenție stăpînirea oprinatoare a imperiului austro-ungar, românii din Transilvania, Banat, Bucovina au susținut cu ardent patriotism lupta pentru independență și înflegerea profundă a faptului că unitatea națională nu poate fi dect rodul eforturilor statornice ale națiunii întregi. „Cauza ostarului român — scria „Gazeta Transilvaniei” în 1877 — e o cauză generală română; victoria lui e a întregii națiuni, fie aceea risipită în oricare parte a lumii”. Acțiunea energică în sprijinirea cauzei naționale, acțiune care să înăduie, în circumstanțe prielnice, concentrarea forțelor, împotriva asupritorilor, pentru eliberare și unire a fost cuvîntul de ordine al momentului istoric.

Răspundînd cu entuziasm patriotic apelului La arme, de pe plaurile transilvănene, bănățene, bucovinene, numeroși tineri sîndînd oprită, au trecut Carpații și s-au înrolat sub flamura drapelului neamului, dovedindu-se bravi combatanți ai oastei române. Ei au fost întîmpinați cu mare bucurie, la București, Ploiești și în alte localități. În cinstea lor s-au organizat entuziaste manifestații publice. Alături de studenții, cum au fost cei ai Societății „Arborosa” din Cernăuți, mulți elevi ai școlilor normale și liceelor din Blaj, Suceava, Orăștie, Făgăraș, Brașov ș.a. s-au oferit ca voluntari, au lucrat cu abnegație la confecționarea articolelor sanitare pentru răniți.

ION MAMINA, cercetător științific (Continuare în pag. a II-a)

Întîlniri și întîmplări trăite

Franz Johannes Bulhardt

De obicei se spune că, cîine călătorește, are cu povestii și intruciu cu am fiștii mai multe călătorii, as avea, firește, mai multe de povestit. Astăzi însă, vreau să mă țin de câteva întîmplări, care se referă la tineret.

Madona Sixtina a lui Rafael am văzut-o de două ori și n-ăs putea spune cînd am fost mai profund impresionat: prima dată am văzut-o în galeria maeștrilor vechi din Dresda, la Zwinger. Din clipa în care vizitatorul pășese în marea sală a expoziției și se pare că ochii ei buni și întrebători sînt îndreptați numai și numai asupra lui. Asta mi s-a întîmplat și mie. În care colț m-as fi aflat, peste tot m-a urmărit privirea ca și cum ar fi vrut să ghicească dacă sînt bine intenționat și n-ăs avea de gînd să fac vreau rula coșului apărât de ea cu atîta grijă.

A doua oară m-a întîmpinat aceeași privire scrutătoare și totuși bună a Madonei Sixtine în Berlinul occidental. Dar nu într-o expoziție, care să fi impru-

riosoasă și cu atîta mai mult atunci cînd se află într-o călătorie. Am tresărit cînd din senin am auzit la München în mijlocul zgomotului de stradă niste sunete ca și cum muzicienii și-ar accorda instrumentele înaintea unui concert. Și pentru că acest lucru nu se întîmplă în mod curent pe stradă, și pentru că n-am văzut nicăieri un loc în care s-ar putea ține eventual un concert în aer liber, am urmat direcția din care veneau aceste sunete. Pe scena largă a Academiei de Muzică se aflau studenții din fața pupitelor cu note, dar nu în așezarea unei orchestre, care avea să cînte eventual ceva sub bagheta unui dirijor tînăr, ci fiecare exersa pe instrumentul său. O inscripție dădea următoarea lămurire: „NU avem încăperii și sistem nevoștii să exersăm pe stradă”.

La Paris am stat pe terasa unui restaurant de pe bulevardul Saint Germain. Era în jurul orei zece seara și am băut, ală-

SPORT Intreceri pasionante, participare masivă la etapa județeană CROSUL TINERETULUI

- „Stelele” gimnasticii românești continuă să strălucească
- BOX: Gong final în „Centura de aur”
- TENIS: Campionatele internaționale ale României
- RUGBI: Încă un pas spre titlu european al rugbiștilor români
- FOTBAL: O etapă cu multe surprize, dar și cu rezultate strînse

În pagina a 5-a

DEZBATERILE SCINTEII TINERETULUI

TINERETUL IN SISTEMUL DEMOCRATIEI SOCIALISTE



Acolo unde acționează clasa conducătoare a societății noastre

Purtătorul de cuvânt al tinerilor în consiliul oamenilor muncii



RADU DONCIU, secretarul comitetului U.T.C., Intreprinderea „23 August”...

GHEORGHE TUDOSE, secretarul comitetului U.T.C., Grupul întreprinderilor de industrie locală...

CONSTANTA IONȚĂ, locțiitoră secretarului comitetului U.T.C. F.R.B.:

CONSTANTIN PATRILAGEANU, secretarul comitetului U.T.C., Intreprinderea „Metalurgică”...

ANGELA ANTONICĂ, secretara comitetului U.T.C., I.L.L.-7:

În jurul mesei rotunde: secretari U.T.C. din mari întreprinderi bucureștene

- Mandatul reprezentării în C.O.M., mandatul unei personalități energice, receptive la nou
• Practica socială pretinde tinerilor să-și pună necontenit în valoare capacitatea de creație, ideile revoluționare
• În centrul atenției, rezolvarea problemelor de muncă și viață ale tinerilor
• Mersul înainte în fiecare sector pretinde însușirea științei complexe a conducerii
• Participarea largă a maselor populare la conducerea societății, imbinarea experienței și maturității cu elanul specific tineretului, iată esența democrației socialiste.

Inițiative născute din viață, din munca de fiecare zi

Ne aflăm, asadar, la Clubul T 4. În fata noastră, aproximativ 100 de secretari de comitete U.T.C. din mari întreprinderi bucureștene încearcă să-și clarifice, apelând la considerentele de ordin general, ale prezentului tinerilor în activitatea de conducere, sarcinile și rolul lor specific în C.O.M. ai căror membri de drept erau. Ei ascultăm, flegmă, cu toată atenția. Gheața, cum se zice, fusese spartă ușor. Inscrisurile la cuvânt erau departe de a fi fost provocate, fiecare din cei ce vorbeau părea pregătit să-și formuleze cu acriă intervenția la care, parcă, medităse îndelung, dinainte. Erau evocate exemple evidente, grație pentru atribuțiile secretarului U.T.C. în C.O.M. Am reținut, astfel, inițiativa organizării „schimbului utecist” la Intreprinderea de medicamente, a „atelierului-scoală” la F.E.A., a „lectoratelor tehnice pentru electricieni” la F.R.B., a „consiliului personal de economii” la Intreprinderea „23 August”, a „echipelor de control pentru economisirea de energie” la „Tricodava” și altele. Fiecare din aceste inițiative, născute în cadrul organizațiilor, apărute din activitatea mijlocită de analizare economică cuprinzătoare în C.O.M., la propunerea directă a secretarilor comitetelor U.T.C., dovedeau existența inteligenței în spirit realist a funcționarilor care acestea le au în organizarea de conducere colectivă.

Dreptul reprezentării în C.O.M. cere răspuns prin fapte încrederii acordate

O primă idee reieșită din discuție a fost aceea că rolul secretarului U.T.C. ca reprezentant al tineretului în C.O.M. presupune parcurgerea în cunoștință de cauză a unor etape distincte, înainte de a intra în C.O.M. în momentul desfășurării acestora și după ședința C.O.M., în cursul căreia atribuțiile exercitate, intervențiile sale trebuie să fie subordonate unor parametri calitativi diferiți. Am spus în cunoștință de cauză pentru că accesibilitatea largă la activitatea de conducere presupune, după cum remarca Victor Nicolae, deținerea unor informații care să-ți permită sintetizarea și mai clară și cu cât mai mult discernământ a problemelor.

Este limpede, bineînțeles, că absența unor cunoștințe referitoare la reglementările legale cu privire la organizarea și conducerea unităților socialiste de stat, creșterea obstacolelor artificiale în calea participării eficiente a unor secretari U.T.C. la lucrările C.O.M. Carențele de acest gen alimentează, după cite ne-am dat seama, o parte din necăzurile de care amintea Angela Antonică. Pe bună dreptate, Dan Macoveanu constată că odată cu înscrierea de drept în C.O.M. secretarul U.T.C. contractează automat o obligație în plus, aceea a cunoașterii legislației economice, a Codului muncii fără de care el se vede pus adeseori în dificultate. Iar între noi, recunoșteau ceilalți, trebuie să admitem, din păcate, că există unii cărora atribuțiile C.O.M. le sînt cunoscute mai mult din deducțiile logice făcute pe baza ordinii de zi a ședințelor la care participă. Așa se și explică de ce, pe lângă intervențiile la obiect, referitoare la valorificarea superioară a potențialului economic al întreprinderilor, îndeplinirea ritmică a planurilor, adoptarea documentațiilor tehnico-economice, perfecționarea tehnologiilor, utilizarea rațională a fondurilor fixe, chiar inițiativa noastră menționată, în rîndul intervențiilor lor, și o serie de probleme a căror rezolvare își putea găsi foarte bine locul la cu totul alte nivele decît cel al C.O.M. (repartizarea lucrului în secții, confecționarea unor dulăpioare în vestiare etc.).

Participarea la conducere - nepretuită școală de formare a tinerilor

Mecanismele organizatorice de pregătire și participare a secretarului U.T.C. la

C.O.M. își au, fără doar și poate, rolul și importanța lor. În ceea ce ne privește am abordat chestiunea căluzirii din ideea că nu este suficient să primim cunoștințele necesare în C.O.M. în ziua zilei înainte și să ne dăm, în principiu, pușcăriea afiate pe ordinea de zi, așa cum figurează dintr-un program semestrial sau trimestrial. A fi informat asupra ordinii de zi presupune, ca obișnuie, să-ți pregătești intervenția, să reții în prealabil părerea tinerilor pe care îi reprezintă, să-ți formezi încă înainte de a lua cuvîntul în C.O.M. o imagine unitară asupra posibilităților pe care le au organizațiile tinerilor, de a contribui efectiv la rezolvarea problemelor existente, astfel încît să asigurăm că soluțiile pe care intruzivăm săvîrșim să se aplice cu promptitudine și responsabilitate și înisă.

Dacă ipoteticele sarcini ale secretarului U.T.C. în dezbaterile C.O.M. prezenta formele sau participarea activă. Cum și pentru care din ele optezi? Am încercat să răspund în acest sens, care sînt propunerile în C.O.M. a căror paternitate și-o asumăm învitatii noștri. Sînt acestea cu adevărat esențiale pentru bunul mers al activității întreprinderii? Se raportează ele la preocupările cele mai esențiale ale întregului colectiv de oameni ai muncii, dobîndind un caracter specific, exprimat în atitudine și în vorbă a tinerilor față de interesele unității? Pentru a ne da seama de toate acestea să observăm, bunăoară, că la ultimele ședințe ale organelor de conducere colectivă la I.S.P.E. Grupul întreprinderilor de industrie locală, F.E.A. și Intreprinderea de medicamente s-au analizat: reducerea cheltuielilor și a consumurilor prin îmbunătățirea activității de proiectare, folosirea utilităților la capacitatea maximă, introducerea noului în realizarea planului tehnico-științific pe 1977, perfecționarea calității producției, creșterea productivității muncii.

În funcție de aceste probleme, iată acum, scuzat, și modul în care ne recepționăm în C.O.M. secretarii comitetelor U.T.C. răspunzător.

• Ing. Dan Macoveanu. Am informat, firește, analitic contribuția organizației de tineri la reducerea cheltuielilor de construcții-montaj prin proiectare. Relevedu existența unor rezerve încă nevalorificate în suficientă măsură, am pus un accent deosebit pe faptul că una din soluțiile certe de amplificare a acestei contribuții se situează în legătură directă cu creșterea nivelului de pregătire profesionale. În consecință, am propus C.O.M. creșterea unui atelier-scoală care să-și asume responsabilitatea în domeniul menționat, conștient de înțelesul unor cursuri de limbă străină care să-și stabilească, în principal, asigurarea unor bibliografii de specialitate din literatura tehnică existentă la ora actuală, operațiune care să fie urmată de selectarea unor concluzii practice de interes major și imediat. Ambele propuneri se așteaptă.

• Gheorghe Tudose. Pentru creșterea randamentelor și a încălzirii maxime a utilităților am propus o redistribuire a cadrelor tehnice pe schimburi, astfel încît în schimburile II și III să lucreze un număr suficient de ingineri și maeștri care să asigure controlul utilizării masinilor. Am prezentat inițiativa noastră pentru reducerea ambalajelor, recuperarea deșeurilor, nominalizarea temelor din planul de raționalizare, precum și propunerea bazată pe calcule și scheme pentru reducerea spațiilor și locurilor înguste prin extinderea unor ateliere în spațiile existente. Propunerile au fost votate în C.O.M. și se aplică.

• Ing. Nicolae Victor. Lucrez într-o întreprindere care pretinde nivel maxim de

cunoaștere. A-și cunoaște problemele înseamnă a te gândi la nivelul de calificare cerut de procesul de producție, a porni de la termenii „noi”, în raport cu noi înainte și cu lumea, cu obiectivul de a fi competițivi pe plan mondial”. Am propus ca după fiecare program de reciclare tinerilor să li se încredințeze, în funcție de probele sustinute, lucrări de categoriile cerute, indiferent de categoria lor profesională. Am propus, de asemenea, ca C.O.M. să prevadă în mod obligatoriu și să intervină cu fiecare tînar să dispună de un set minimal de scule operative, mai ales în condițiile noastre de întreprindere cu salarizare. Propunerile au fost scoțite la judecată.

• Euse Nisles. Problema calificării se pune și la noi cu acuitate. Am propus deschiderea unei poli tehnici maeștrilor în întreprindere, repartizarea grupului de lectură urmînd să se facă prin C.O.M., cu discutarea nominală a fiecărui membru al secției și stabilirea disciplinei sale de studiu. În al doilea, o permanentă a preocupărilor noastre este de a crea și să aplicăm schimbul utecist a fost organizat pe 5 marie. Timiditatea, deficiența temperamentală învocată, uneori, drept scuză a pasivității, a prezentării formale a secretarului U.T.C. în C.O.M. are, după cum se poate deduce din atitudinea celor patru invitați ai noștri, o altă sursă. Vă lășăm să meditați singuri asupra ei.

Părtași la elaborarea deciziei, în primele rînduri pentru înlăptuirea ei

Găsirea celor mai adecvate soluții privind îmbunătățirea formelor de implicare a tineretului în activitatea economică, cunoașterea exactă a aspectelor și problemelor esențiale specifice, a preocupării și aspirărilor tinerilor presupune realizarea unui dialog permanent, o circulație în ambie sensuri a informației: conducere colectivă - masa de tineri - conducere colectivă. Am stabilit deci „ce se discută” și „cum se discută” în cadrul ședințelor C.O.M. „ce hotărîri și decizii se elaborează”. Ne găsim în fața decizivă, în care trebuie acționat cu fermitate, concret, pentru transpunerea acestora în fapte. Intervenția secretarului U.T.C. în acest moment, este hotărîtoare. Pentru a avea un rezultat specific în C.O.M. nu constă în relevarea unei vocii oratorice fără conținut sau a simplei legături de curierat, ci în capacitatea omului practic de acțiune. Cum poate fi realizat, concret, acest deziderat? Din multele și importante probleme ce stau în fața conștientului întregului colectiv, asupra cărora s-a oprit organizația de tineri, ce inițiativă au declansat tinerii, ce piergîri sînt puse în mișcare și cit de original se traduce acestea în viață, prin mijloace caracteristice? Vă oferim trei, posibile, modalități de acțiune:

1. Mari Barabancea - F.E.A.: „Plin de inițiativă, un adevărat exemplu de hărnicie și dăruire în muncă, de conștiințiozitate, permanent preocupat de pregătirea sa politico-profesională, Nicolae Victor, secretarul comitetului U.T.C., este în același timp unul dintre cei mai activi membri ai C.O.M. Nu este dezbateră la care să nu-și spună cu competență opinia, să nu ridice o problemă ce interesează pe tinerii din întreprinderea noastră. Chiar atunci cînd se discută probleme mai specifice, nu se mulțumește cu simpla prezență. Solicită și firește, primește lămuriri. Abia apoi ridică mina cînd se votează o decizie...”

2. Dan Macoveanu - F.E.A.: „Calitatea în construcții - finisajele constituie una din problemele de maximă importanță ale activității noastre. În cadrul unei ședințe a C.O.M. au fost fixate direcțiile principale de acțiune pentru ridicarea nivelului calitativ al finisajelor apartamentelor. Deoarece eu propuseseam și la cadrul respectivei ședințe câteva soluții practice - folosirea cofrajelor plane și a fișajilor BCA imbinabile - organizația noastră de tineret a trecut practic la aplicarea acestor soluții ce au ca efect pe lângă substanțială eliminare a efortului fizic al muncitorilor și îmbunătățirea finisajelor...”

3. Ion Tudose: „Calitatea în construcții - finisajele constituie una din problemele



VICTOR NICOLAE, secretarul comitetului U.T.C., F.E.A.: „Accesibilitatea largă la activitatea de conducere implică și datoria de a sintetiza clar și cu discernământ problemele.”



MARIA COVĂCESCU, secretara comitetului U.T.C., „Tricodava”: „Firește ne punem întodeuna întrebarea, noi, tinerii, cum acționăm, care ne este contribuția la rezolvarea problemelor?”

Argumentele prestigiului

Rezolvarea problemelor specifice tineretului în cadrul C.O.M. se face, în ultimă instanță, în funcție de personalitatea reprezentantului său de drept în organismul de conducere colectivă - secretarul comitetului U.T.C. Astupra prezentei secretarului U.T.C. în C.O.M. a participării sale la procesul de elaborare și adoptare a deciziilor și hotărîrilor, autorizate aprecieri, firește, le poate formula președintele C.O.M. Tocmai de aceea am solicitat și noi opinia a doi conducători de întreprindere, în legătură cu modul în care secretarii comitetelor U.T.C., din respectivele unități economice reușesc să se ridice la nivelul exigentelor, să a oprit organizația de tineri, ce inițiativă au declansat tinerii, ce piergîri sînt puse în mișcare și cit de original se traduce acestea în viață, prin mijloace caracteristice? Vă oferim trei, posibile, modalități de acțiune:

1. Ing. Gh. Dumitru - „Tricodava”: „Datorită faptului că tinerii din cadrul colectivului nostru dețin o pondere de 80 la sută, problemele întreprinderii sînt, implicit, problemele tinerilor. De aceea și în C.O.M. tinerii au mai mulți reprezentanți. Maria Covăcescu, secretara comitetului U.T.C., deși este cea mai tinărită dintre acești tineri, are în cadrul dezbaterilor din C.O.M. o prezență activă, intervențiile sale fiind uneori de maximă importanță în adoptarea deciziilor, ea fiind reprezentanta de drept și cu-noscătoare cea mai autorizată a problemelor marii majorități a colectivului nostru de muncă - utecistii!”

2. Dan Macoveanu - F.E.A.: „Plin de inițiativă, un adevărat exemplu de hărnicie și dăruire în muncă, de conștiințiozitate, permanent preocupat de pregătirea sa politico-profesională, Nicolae Victor, secretarul comitetului U.T.C., este în același timp unul dintre cei mai activi membri ai C.O.M. Nu este dezbateră la care să nu-și spună cu competență opinia, să nu ridice o problemă ce interesează pe tinerii din întreprinderea noastră. Chiar atunci cînd se discută probleme mai specifice, nu se mulțumește cu simpla prezență. Solicită și firește, primește lămuriri. Abia apoi ridică mina cînd se votează o decizie...”

3. Ion Tudose: „Calitatea în construcții - finisajele constituie una din problemele

Pagină realizată de MIRCEA TACIU și ION D. CUCU. Fotografii: GHEORGHE CUCU

CAMPANIA AGRICOLA

O săptămână hotărâtoare pentru viitoarea recoltă de cereale

Din zori și pînă-n seară cu toate forțele LA SEMĂNATUL PORUMBULUI

CLUJ

O caracteristică a ultimelor zile ale săptămînii trecute, zile în care soarele a stăruit mai mult pe cerul mealegurilor clujene a fost intensificarea ritmului lucrărilor agricole. În unitățile din Valea Somesului, la Moci, Aphadia, Cămaruș, Cojocna, Geaca și în alte localități sute de mecanizatori au continuat bătaia pentru terminarea...

Ioan Giurgiu. Afliam că semănatul porumbului pe cele 411 ha ale cooperativei este pe terminat. — Luni vom începe semănatul pe loturile mealegurilor cooperative, ne asigură președintele. — Cu ce randament lucrați o săptămână? — Întrebăm pe Gheorghe Suciu. — În condițiile în care executăm concomitent și erbicidatul — 14—15 ha pe zi. Despre calitatea lucrărilor aș vrea să vă asigur spunându-vă că, începînd cu acest an, cîte un grup de mecanizatori gospodărește o anumită suprafață de teren de la arat pînă la cules. Conștiința fiind că în funcție de recoltă este și retribuția, avem tot interesul să executăm toate lucrările preținse de o agricultură modernă, la un înalt nivel calitativ. Pe cîmp l-am întâlnit și pe tovarășul Petre Romășanu, inginerul șef al C.A.P. Lunca...

mătate a lunii aprilie. Cunoașterea terenului permanent a situației de pe teren a permis dirijarea operativă a forțelor pe acele parcele în care fiecare oră a fost folosită cu randament maxim în toate zilele săptămînii. MIRCEA BORDA

INIȚIATIVE UTEGISTE

• SIBIU: Un an al modernizării și mecanizării în zootehnie Majoritatea celor care muncesc în sectorul zootehnic al fermei conduse de tînărul ing. Luca Mihael de la I.A.S. Noroch (format din 3.000 capete porcine și o suprafață arabilă de peste 300 ha pentru asigurarea furajelor) sînt tineri. Din prima zi, după încheierea lucrărilor marelui Forum al tîrînimii, ei au organizat o scurtă sedință operativă, în care s-au angajat ca, prin folosirea judicioasă a furajelor și a îngrășărilor adecvate la animalelor să contribuie la sporirea în greutate zilnică peste prevederi, cu 50—100 de grame la fiecare categorie — tîneret sau îngrășătorie. Cît privește creșterea productivității muncii, tinerii au hotărît să modernizeze acest an „anul modernizării și al mecanizării”. Prin participarea lor directă, prin fața de muncă, va fi amenajată o modernă maternitate și mecanizarea unor procese tehnologice privind adaptarea administrării hranei și evacuarea zănelului de grajd, la rîndul lui folosit pentru fertilizarea organică a parcelelor din cîmp. Sînt elemente care vor spori cu 30 la sută productivitatea muncii, concomitent cu ridicarea nivelului producțiilor

TELEORMAN

La sfîrșitul săptămînii trecute bilantul lucrărilor de pe ogoarele teleormănele reliefa un ritm sport la însămîntatul culturilor de porumb, soia și rîzic. Prinț-o riguroasă organizare a muncii, vitezele zilnice au atins peste 8.000 ha la porumb, 400 ha la soia și aproape 1.000 ha la rîzic. Lucrînd la întreaga capacitate, pe toată durata zilei, mecanizatorii din consiliile intercooperatiste Furcu-lești, Smîrdioasa, Rădoiești, Gălăteni și Fintinele realizează în prezent ultimele suprafețe destinate porumbului. Tot aici, utilajele din unitățile care au încheiat însămîntatul sînt dirijate operativ spre parcelele restante. Sub direcția supraveghere a specialiștilor se acordă o atenție deosebită calității, în special respectării densităților la hectar, ca factor hotărîtor în obținerea de producții sporite. Pe ansamblul unităților, mecanizatorii au mai rămas de semănat circa o treime din cele peste 155 mii ha, destinate porumbului. Pentru realizarea în cel mai scurt timp și a acestor suprafețe este necesară o mîna de lucru operativă și lucrătorii o mîna judicioasă folosirea parcului de mașini în consiliile intercooperatiste Conțești, Videle, Piatra, Ciolănești, precum și extinderea inițiativei de intrajutorare între unități. ȘTEFAN DORGOȘAN

AGENDĂ

Sub genericul „Teatrul umanist-teatru omenesc”, colectivul Teatrului „Alexandru Davila” din Pitești a inițiat un ciclu de reprezentări cu piesele aflate în repertoriul său, prezentînd, deja, mai multe spectacole în unități industriale și agricole din județul Argeș. Din încasările obținute pînă în prezent a și fost depusă, în contul 1977, suma de 10.000 lei, urmind ca alte 20.000 lei să fie realizați prin organizarea unor concerte de muzică ușoară și populară.

Cronica UTC

Simbăta a părăsit Capitala delegația Tineretului Muncii Socialist din R. F. Germania, care a efectuat o vizită în țara noastră la invitația C.C. al Uniunii Tineretului Comunist. ȘT. DORGOȘAN

TELEGRAMS

Președintele Republicii Socialiste România, NICOLAE CEAUȘESCU, a trimis președintelui Republicii Portugheze, ANTONIO RAMALHO EANES, următoarea telegramă: Cu prilejul aniversării revoluției de la 25 aprilie 1974, Ziua națională a Republicii Portugheze, doresc să vă adresez, în numele poporului român și al meu personal, calde felicitări împreună cu cele mai bune urări de fîcîrire personală, de prosperitate și progres poporului portughez prieten, angajat pe calea pregătirii sale economice și sociale independente. Nutrec convingerea că raporturile de colaborare dintre România și Portugalia vor continua să se dezvolte, în spiritul prevederilor Tratatului de prietenie și colaborare dintre statele noastre, în interesul ambelor popoare, în beneficiul cauzei păcii și securității în Europa și în întreaga lume.

Prinul ministru al Guvernului Republicii Socialiste România, MANEA MANESCU, a trimis primului ministru al Guvernului portughez, MARIO SOARES, următoarea telegramă:

Aniversarea revoluției de la 25 aprilie 1974, Ziua națională a Republicii Portugheze, îmi oferă plăcutul prilej de a vă transmite, în numele guvernului român și al meu personal, cele mai sincere felicitări. Îmi exprim convingerea că relațiile de colaborare prietenească dintre România și Portugalia se vor consolida și dezvolta în folosul ambelor noastre popoare.

Vremea

Vremea în general instabilă. Îndeosebi în jumătatea de nord-vest a țării unde cerul va fi mai mult noros. Ploaie temporară, sub formă de averse, însoțite pe alocuri de descărcări electrice. În restul țării cerul va fi temporar noros. Aversele vor avea caracter local. În zona de munte, lapoviță și ninsoare. Vîntul va fi moderat în direcții locale de scurtă durată. Temperaturile în scădere. Maximele din cursul zilei vor fi de 12—16 grade în jumătatea de nord-vest a țării și de 10—22 grade în restul țării.

OAMENI ÎN ALB

Mărturisesc că am pășit pragul Policlinicii Vitan nu în calitate de pacient și nici ca urmare a unor semnalări critice. Pur și simplu am auzit de cliva bolnavi apreciată ca fiind cea mai bună și cea mai rezistentă la tratament. E o poli clinică la care nu este nevoie să te programezi dinainte și totuși bolnavii așteaptă foarte puțin. Cum se evită, totuși, așteptarea îndelungată? Iată ce ne răspunde în acest zăcut program de lucru. S-a studiat o dinamică a frecvenței consultațiilor pe zile, iar în cazul unor solicitări mai mari decît cele prevăzute, medicii noștri, ca și restul personalului sanitar, au optat să-și prelungească „schimbul”. Trebuie să recunoaștem că este un mod exemplar de a gândi misiunea noilor „oamenilor în halate albe” mod exemplar de a cărei realitate concretă mi-am putut da seama vizitînd sălile de așteptare ale policlinicii. (F.L.).



Elevii Școlii generale din Făceni, județul Ialomița, cîștigători ai concursului de pătrulă, fază județeană, în timpul unei teme practice de circulație. Foto: ILIE PANDELE

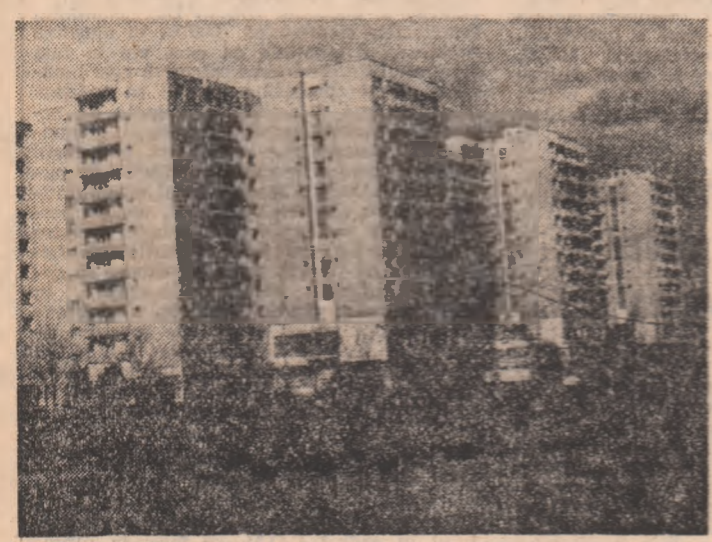
Steaua litoralului

La Constanta s-a desfășurat cea de-a 7-a ediție a festivalului concurs de muzică populară și ușoară din cadrul proiectului „Steaua litoralului”, organizat de Comitetul județean pentru cultură și educație socială. Concursul județean al sindicatelor și Consiliul județean Constanta al U.T.C. 24 de solisti de muzică populară și ușoară reprezentînd 14 județe ale țării au adus un vibrant omagiu dragostei față de patrie, bucuriei de a trăi într-o țară liberă, independentă. Cei peste 13.000 de tineri prezenți la cele șase spectacole desfășurate în sala sporturilor din Constanta, l-au aplaudat îndelung pe concurenții jurii a desemnat următorii cîștigători: Muzica populară — Simona Tudoran (Bistrita-Năsăud) — trofeul „Steaua litoralului”, locul II, Lidia Lungu (Mehedinți) — trofeul III, Ion Ursache (Iasi) și Nicolae Pampu (Sibiu); Murgu Angela (Brașov) — premiul direct, Nicolae Pescararu (Caras-Severin), premiul pentru autenticitate; Muzică ușoară — Vasile Trandafir (Constanța) — trofeul „Steaua litoralului”, locul II, Mihăilescu Gheorghe (Brașov), locul III, Sarge Cornelia (Mehedinți) și Ștefan Gheorghe (Tulcea), Paula Dinu (Constanța), premiul tineretului; Doina Maronești (Buzău), premiul pentru autenticitate. (AL. DESLID).

• SESIUNE DE REFERATE A ELEVILOR. A intrat în tradiția Liceului „I.L. Caragiale” din Pitești ca în primăvara fiecărui an elevii acestuia, membri ai asociațiilor literare, științifice și artistice, să se întrunească într-o sesiune comună de referate și comunicări. Sesiunea de anul acesta a fost dedicată centenarului Independenței de stat a României și răscolului țărănesc din 1917.

RADAR

Atenție la starea tehnică! Echipajele serviciului circulației, împreună cu lucrătorii ai posturilor de miliție, specialiști ai filialei A.C.R. și „Daciei service”, din Timișoara, controlorii de trafic au verificat pe traseele din județul Timiș 656 autovehicule. Un număr însemnat dintre acestea — 267 — au fost găsite cu defecțiuni ale sistemelor de iluminare și direcție, faruri nereglate corespunzător. Pentru asemenea abateri care pot provoca perturbări în fluența și siguranța traficului rutier, au fost sancționați cu amendă 121 conducători auto. Au fost, de asemenea, reținute 169 certificate de înmatriculare și suspendate 22 permise de conducere. Paraziții. S-au împrietinit ușor. Aveau aceleași gânduri: de a nu munci, de a scoate persoane pe stradă, de a tulbura liniștea publică etc. Totuși, în decursul timpului, au fost înțeleși. S-a studiat o dinamică a frecvenței consultațiilor pe zile, iar în cazul unor solicitări mai mari decît cele prevăzute, medicii noștri, ca și restul personalului sanitar, au optat să-și prelungească „schimbul”. Trebuie să recunoaștem că este un mod exemplar de a gândi misiunea noilor „oamenilor în halate albe” mod exemplar de a cărei realitate concretă mi-am putut da seama vizitînd sălile de așteptare ale policlinicii. (F.L.).



Din noul peisaj al centrului civic al Hunedoarei.

ÎNȚILNIRI ȘI ÎNȚIMPLĂRI TRĂITE

Sint toate acestea, întâlniri și întâmplări trăite de mine, aparent disparate, dar în fapt legate prin tîlcul lor adînc ce mi le-a fixat în memorie: ele vorbesc despre o tînerie rînită, despre o tînerie fără tînerțe.

Școală a muncii și cutezanței tineresti

„E greu să construiești un asemenea cos de film”. Tînărul inginer șef al santierului 3, Ion Tomescu, se întoarce instigativ spre primul cos, măsurându-l cu privirea, pe tîmna înălțimea de 300 m. În loc de rășină și ciment sînt utilizate beton și ciment. De la acest nivel se vede bine „năvănișorii”, ceea ce în limbajul constructorilor înseamnă cămășii interioare. Meseriașii lui Constantin Căldare lucrează la zidăria refractară, altele sînt — cosul interior. Gîsirea acestui turn de beton s-a făcut cu 15 zile mai devreme de cître obicei, pe cer un mel mic de alabastru. De la acest nivel se vede bine „năvănișorii”, ceea ce în limbajul constructorilor înseamnă cămășii interioare. Meseriașii lui Constantin Căldare lucrează la zidăria refractară, altele sînt — cosul interior. Gîsirea acestui turn de beton s-a făcut cu 15 zile mai devreme de cître obicei, pe cer un mel mic de alabastru. De la acest nivel se vede bine „năvănișorii”, ceea ce în limbajul constructorilor înseamnă cămășii interioare. Meseriașii lui Constantin Căldare lucrează la zidăria refractară, altele sînt — cosul interior. Gîsirea acestui turn de beton s-a făcut cu 15 zile mai devreme de cître obicei, pe cer un mel mic de alabastru. De la acest nivel se vede bine „năvănișorii”, ceea ce în limbajul constructorilor înseamnă cămășii interioare. Meseriașii lui Constantin Căldare lucrează la zidăria refractară, altele sînt — cosul interior. Gîsirea acestui turn de beton s-a făcut cu 15 zile mai devreme de cître obicei, pe cer un mel mic de alabastru. De la acest nivel se vede bine „năvănișorii”, ceea ce în limbajul constructorilor înseamnă cămășii interioare. Meseriașii lui Constantin Căldare lucrează la zidăria refractară, altele sînt — cosul interior. Gîsirea acestui turn de beton s-a făcut cu 15 zile mai devreme de cître obicei, pe cer un mel mic de alabastru. De la acest nivel se vede bine „năvănișorii”, ceea ce în limbajul constructorilor înseamnă cămășii interioare. Meseriașii lui Constantin Căldare lucrează la zidăria refractară, altele sînt — cosul interior. Gîsirea acestui turn de beton s-a făcut cu 15 zile mai devreme de cître obicei, pe cer un mel mic de alabastru. De la acest nivel se vede bine „năvănișorii”, ceea ce în limbajul constructorilor înseamnă cămășii interioare. Meseriașii lui Constantin Căldare lucrează la zidăria refractară, altele sînt — cosul interior. Gîsirea acestui turn de beton s-a făcut cu 15 zile mai devreme de cître obicei, pe cer un mel mic de alabastru. De la acest nivel se vede bine „năvănișorii”, ceea ce în limbajul constructorilor înseamnă cămășii interioare. Meseriașii lui Constantin Căldare lucrează la zidăria refractară, altele sînt — cosul interior. Gîsirea acestui turn de beton s-a făcut cu 15 zile mai devreme de cître obicei, pe cer un mel mic de alabastru. De la acest nivel se vede bine „năvănișorii”, ceea ce în limbajul constructorilor înseamnă cămășii interioare. Meseriașii lui Constantin Căldare lucrează la zidăria refractară, altele sînt — cosul interior. Gîsirea acestui turn de beton s-a făcut cu 15 zile mai devreme de cître obicei, pe cer un mel mic de alabastru. De la acest nivel se vede bine „năvănișorii”, ceea ce în limbajul constructorilor înseamnă cămășii interioare. Meseriașii lui Constantin Căldare lucrează la zidăria refractară, altele sînt — cosul interior. Gîsirea acestui turn de beton s-a făcut cu 15 zile mai devreme de cître obicei, pe cer un mel mic de alabastru. De la acest nivel se vede bine „năvănișorii”, ceea ce în limbajul constructorilor înseamnă cămășii interioare. Meseriașii lui Constantin Căldare lucrează la zidăria refractară, altele sînt — cosul interior. Gîsirea acestui turn de beton s-a făcut cu 15 zile mai devreme de cître obicei, pe cer un mel mic de alabastru. De la acest nivel se vede bine „năvănișorii”, ceea ce în limbajul constructorilor înseamnă cămășii interioare. Meseriașii lui Constantin Căldare lucrează la zidăria refractară, altele sînt — cosul interior. Gîsirea acestui turn de beton s-a făcut cu 15 zile mai devreme de cître obicei, pe cer un mel mic de alabastru. De la acest nivel se vede bine „năvănișorii”, ceea ce în limbajul constructorilor înseamnă cămășii interioare. Meseriașii lui Constantin Căldare lucrează la zidăria refractară, altele sînt — cosul interior. Gîsirea acestui turn de beton s-a făcut cu 15 zile mai devreme de cître obicei, pe cer un mel mic de alabastru. De la acest nivel se vede bine „năvănișorii”, ceea ce în limbajul constructorilor înseamnă cămășii interioare. Meseriașii lui Constantin Căldare lucrează la zidăria refractară, altele sînt — cosul interior. Gîsirea acestui turn de beton s-a făcut cu 15 zile mai devreme de cître obicei, pe cer un mel mic de alabastru. De la acest nivel se vede bine „năvănișorii”, ceea ce în limbajul constructorilor înseamnă cămășii interioare. Meseriașii lui Constantin Căldare lucrează la zidăria refractară, altele sînt — cosul interior. Gîsirea acestui turn de beton s-a făcut cu 15 zile mai devreme de cître obicei, pe cer un mel mic de alabastru. De la acest nivel se vede bine „năvănișorii”, ceea ce în limbajul constructorilor înseamnă cămășii interioare. Meseriașii lui Constantin Căldare lucrează la zidăria refractară, altele sînt — cosul interior. Gîsirea acestui turn de beton s-a făcut cu 15 zile mai devreme de cître obicei, pe cer un mel mic de alabastru. De la acest nivel se vede bine „năvănișorii”, ceea ce în limbajul constructorilor înseamnă cămășii interioare. Meseriașii lui Constantin Căldare lucrează la zidăria refractară, altele sînt — cosul interior. Gîsirea acestui turn de beton s-a făcut cu 15 zile mai devreme de cître obicei, pe cer un mel mic de alabastru. De la acest nivel se vede bine „năvănișorii”, ceea ce în limbajul constructorilor înseamnă cămășii interioare. Meseriașii lui Constantin Căldare lucrează la zidăria refractară, altele sînt — cosul interior. Gîsirea acestui turn de beton s-a făcut cu 15 zile mai devreme de cître obicei, pe cer un mel mic de alabastru. De la acest nivel se vede bine „năvănișorii”, ceea ce în limbajul constructorilor înseamnă cămășii interioare. Meseriașii lui Constantin Căldare lucrează la zidăria refractară, altele sînt — cosul interior. Gîsirea acestui turn de beton s-a făcut cu 15 zile mai devreme de cître obicei, pe cer un mel mic de alabastru. De la acest nivel se vede bine „năvănișorii”, ceea ce în limbajul constructorilor înseamnă cămășii interioare. Meseriașii lui Constantin Căldare lucrează la zidăria refractară, altele sînt — cosul interior. Gîsirea acestui turn de beton s-a făcut cu 15 zile mai devreme de cître obicei, pe cer un mel mic de alabastru. De la acest nivel se vede bine „năvănișorii”, ceea ce în limbajul constructorilor înseamnă cămășii interioare. Meseriașii lui Constantin Căldare lucrează la zidăria refractară, altele sînt — cosul interior. Gîsirea acestui turn de beton s-a făcut cu 15 zile mai devreme de cître obicei, pe cer un mel mic de alabastru. De la acest nivel se vede bine „năvănișorii”, ceea ce în limbajul constructorilor înseamnă cămășii interioare. Meseriașii lui Constantin Căldare lucrează la zidăria refractară, altele sînt — cosul interior. Gîsirea acestui turn de beton s-a făcut cu 15 zile mai devreme de cître obicei, pe cer un mel mic de alabastru. De la acest nivel se vede bine „năvănișorii”, ceea ce în limbajul constructorilor înseamnă cămășii interioare. Meseriașii lui Constantin Căldare lucrează la zidăria refractară, altele sînt — cosul interior. Gîsirea acestui turn de beton s-a făcut cu 15 zile mai devreme de cître obicei, pe cer un mel mic de alabastru. De la acest nivel se vede bine „năvănișorii”, ceea ce în limbajul constructorilor înseamnă cămășii interioare. Meseriașii lui Constantin Căldare lucrează la zidăria refractară, altele sînt — cosul interior. Gîsirea acestui turn de beton s-a făcut cu 15 zile mai devreme de cître obicei, pe cer un mel mic de alabastru. De la acest nivel se vede bine „năvănișorii”, ceea ce în limbajul constructorilor înseamnă cămășii interioare. Meseriașii lui Constantin Căldare lucrează la zidăria refractară, altele sînt — cosul interior. Gîsirea acestui turn de beton s-a făcut cu 15 zile mai devreme de cître obicei, pe cer un mel mic de alabastru. De la acest nivel se vede bine „năvănișorii”, ceea ce în limbajul constructorilor înseamnă cămășii interioare. Meseriașii lui Constantin Căldare lucrează la zidăria refractară, altele sînt — cosul interior. Gîsirea acestui turn de beton s-a făcut cu 15 zile mai devreme de cître obicei, pe cer un mel mic de alabastru. De la acest nivel se vede bine „năvănișorii”, ceea ce în limbajul constructorilor înseamnă cămășii interioare. Meseriașii lui Constantin Căldare lucrează la zidăria refractară, altele sînt — cosul interior. Gîsirea acestui turn de beton s-a făcut cu 15 zile mai devreme de cître obicei, pe cer un mel mic de alabastru. De la acest nivel se vede bine „năvănișorii”, ceea ce în limbajul constructorilor înseamnă cămășii interioare. Meseriașii lui Constantin Căldare lucrează la zidăria refractară, altele sînt — cosul interior. Gîsirea acestui turn de beton s-a făcut cu 15 zile mai devreme de cître obicei, pe cer un mel mic de alabastru. De la acest nivel se vede bine „năvănișorii”, ceea ce în limbajul constructorilor înseamnă cămășii interioare. Meseriașii lui Constantin Căldare lucrează la zidăria refractară, altele sînt — cosul interior. Gîsirea acestui turn de beton s-a făcut cu 15 zile mai devreme de cître obicei, pe cer un mel mic de alabastru. De la acest nivel se vede bine „năvănișorii”, ceea ce în limbajul constructorilor înseamnă cămășii interioare. Meseriașii lui Constantin Căldare lucrează la zidăria refractară, altele sînt — cosul interior. Gîsirea acestui turn de beton s-a făcut cu 15 zile mai devreme de cître obicei, pe cer un mel mic de alabastru. De la acest nivel se vede bine „năvănișorii”, ceea ce în limbajul constructorilor înseamnă cămășii interioare. Meseriașii lui Constantin Căldare lucrează la zidăria refractară, altele sînt — cosul interior. Gîsirea acestui turn de beton s-a făcut cu 15 zile mai devreme de cître obicei, pe cer un mel mic de alabastru. De la acest nivel se vede bine „năvănișorii”, ceea ce în limbajul constructorilor înseamnă cămășii interioare. Meseriașii lui Constantin Căldare lucrează la zidăria refractară, altele sînt — cosul interior. Gîsirea acestui turn de beton s-a făcut cu 15 zile mai devreme de cître obicei, pe cer un mel mic de alabastru. De la acest nivel se vede bine „năvănișorii”, ceea ce în limbajul constructorilor înseamnă cămășii interioare. Meseriașii lui Constantin Căldare lucrează la zidăria refractară, altele sînt — cosul interior. Gîsirea acestui turn de beton s-a făcut cu 15 zile mai devreme de cître obicei, pe cer un mel mic de alabastru. De la acest nivel se vede bine „năvănișorii”, ceea ce în limbajul constructorilor înseamnă cămășii interioare. Meseriașii lui Constantin Căldare lucrează la zidăria refractară, altele sînt — cosul interior. Gîsirea acestui turn de beton s-a făcut cu 15 zile mai devreme de cître obicei, pe cer un mel mic de alabastru. De la acest nivel se vede bine „năvănișorii”, ceea ce în limbajul constructorilor înseamnă cămășii interioare. Meseriașii lui Constantin Căldare lucrează la zidăria refractară, altele sînt — cosul interior. Gîsirea acestui turn de beton s-a făcut cu 15 zile mai devreme de cître obicei, pe cer un mel mic de alabastru. De la acest nivel se vede bine „năvănișorii”, ceea ce în limbajul constructorilor înseamnă cămășii interioare. Meseriașii lui Constantin Căldare lucrează la zidăria refractară, altele sînt — cosul interior. Gîsirea acestui turn de beton s-a făcut cu 15 zile mai devreme de cître obicei, pe cer un mel mic de alabastru. De la acest nivel se vede bine „năvănișorii”, ceea ce în limbajul constructorilor înseamnă cămășii interioare. Meseriașii lui Constantin Căldare lucrează la zidăria refractară, altele sînt — cosul interior. Gîsirea acestui turn de beton s-a făcut cu 15 zile mai devreme de cître obicei, pe cer un mel mic de alabastru. De la acest nivel se vede bine „năvănișorii”, ceea ce în limbajul constructorilor înseamnă cămășii interioare. Meseriașii lui Constantin Căldare lucrează la zidăria refractară, altele sînt — cosul interior. Gîsirea acestui turn de beton s-a făcut cu 15 zile mai devreme de cître obicei, pe cer un mel mic de alabastru. De la acest nivel se vede bine „năvănișorii”, ceea ce în limbajul constructorilor înseamnă cămășii interioare. Meseriașii lui Constantin Căldare lucrează la zidăria refractară, altele sînt — cosul interior. Gîsirea acestui turn de beton s-a făcut cu 15 zile mai devreme de cître obicei, pe cer un mel mic de alabastru. De la acest nivel se vede bine „năvănișorii”, ceea ce în limbajul constructorilor înseamnă cămășii interioare. Meseriașii lui Constantin Căldare lucrează la zidăria refractară, altele sînt — cosul interior. Gîsirea acestui turn de beton s-a făcut cu 15 zile mai devreme de cître obicei, pe cer un mel mic de alabastru. De la acest nivel se vede bine „năvănișorii”, ceea ce în limbajul constructorilor înseamnă cămășii interioare. Meseriașii lui Constantin Căldare lucrează la zidăria refractară, altele sînt — cosul interior. Gîsirea acestui turn de beton s-a făcut cu 15 zile mai devreme de cître obicei, pe cer un mel mic de alabastru. De la acest nivel se vede bine „năvănișorii”, ceea ce în limbajul constructorilor înseamnă cămășii interioare. Meseriașii lui Constantin Căldare lucrează la zidăria refractară, altele sînt — cosul interior. Gîsirea acestui turn de beton s-a făcut cu 15 zile mai devreme de cître obicei, pe cer un mel mic de alabastru. De la acest nivel se vede bine „năvănișorii”, ceea ce în limbajul constructorilor înseamnă cămășii interioare. Meseriașii lui Constantin Căldare lucrează la zidăria refractară, altele sînt — cosul interior. Gîsirea acestui turn de beton s-a făcut cu 15 zile mai devreme de cître obicei, pe cer un mel mic de alabastru. De la acest nivel se vede bine „năvănișorii”, ceea ce în limbajul constructorilor înseamnă cămășii interioare. Meseriașii lui Constantin Căldare lucrează la zidăria refractară, altele sînt — cosul interior. Gîsirea acestui turn de beton s-a făcut cu 15 zile mai devreme de cître obicei, pe cer un mel mic de alabastru. De la acest nivel se vede bine „năvănișorii”, ceea ce în limbajul constructorilor înseamnă cămășii interioare. Meseriașii lui Constantin Căldare lucrează la zidăria refractară, altele sînt — cosul interior. Gîsirea acestui turn de beton s-a făcut cu 15 zile mai devreme de cître obicei, pe cer un mel mic de alabastru. De la acest nivel se vede bine „năvănișorii”, ceea ce în limbajul constructorilor înseamnă cămășii interioare. Meseriașii lui Constantin Căldare lucrează la zidăria refractară, altele sînt — cosul interior. Gîsirea acestui turn de beton s-a făcut cu 15 zile mai devreme de cître obicei, pe cer un mel mic de alabastru. De la acest nivel se vede bine „năvănișorii”, ceea ce în limbajul constructorilor înseamnă cămășii interioare. Meseriașii lui Constantin Căldare lucrează la zidăria refractară, altele sînt — cosul interior. Gîsirea acestui turn de beton s-a făcut cu 15 zile mai devreme de cître obicei, pe cer un mel mic de alabastru. De la acest nivel se vede bine „năvănișorii”, ceea ce în limbajul constructorilor înseamnă cămășii interioare. Meseriașii lui Constantin Căldare lucrează la zidăria refractară, altele sînt — cosul interior. Gîsirea acestui turn de beton s-a făcut cu 15 zile mai devreme de cître obicei, pe cer un mel mic de alabastru. De la acest nivel se vede bine „năvănișorii”, ceea ce în limbajul constructorilor înseamnă cămășii interioare. Meseriașii lui Constantin Căldare lucrează la zidăria refractară, altele sînt — cosul interior. Gîsirea acestui turn de beton s-a făcut cu 15 zile mai devreme de cître obicei, pe cer un mel mic de alabastru. De la acest nivel se vede bine „năvănișorii”, ceea ce în limbajul constructorilor înseamnă cămășii interioare. Meseriașii lui Constantin Căldare lucrează la zidăria refractară, altele sînt — cosul interior. Gîsirea acestui turn de beton s-a făcut cu 15 zile mai devreme de cître obicei, pe cer un mel mic de alabastru. De la acest nivel se vede bine „năvănișorii”, ceea ce în limbajul constructorilor înseamnă cămășii interioare. Meseriașii lui Constantin Căldare lucrează la zidăria refractară, altele sînt — cosul interior. Gîsirea acestui turn de beton s-a făcut cu 15 zile mai devreme de cître obicei, pe cer un mel mic de alabastru. De la acest nivel se vede bine „năvănișorii”, ceea ce în limbajul constructorilor înseamnă cămășii interioare. Meseriașii lui Constantin Căldare lucrează la zidăria refractară, altele sînt — cosul interior. Gîsirea acestui turn de beton s-a făcut cu 15 zile mai devreme de cître obicei, pe cer un mel mic de alabastru. De la acest nivel se vede bine „năvănișorii”, ceea ce în limbajul constructorilor înseamnă cămășii interioare. Meseriașii lui Constantin Căldare lucrează la zidăria refractară, altele sînt — cosul interior. Gîsirea acestui turn de beton s-a făcut cu 15 zile mai devreme de cître obicei, pe cer un mel mic de alabastru. De la acest nivel se vede bine „năvănișorii”, ceea ce în limbajul constructorilor înseamnă cămășii interioare. Meseriașii lui Constantin Căldare lucrează la zidăria refractară, altele sînt — cosul interior. Gîsirea acestui turn de beton s-a făcut cu 15 zile mai devreme de cître obicei, pe cer un mel mic de alabastru. De la acest nivel se vede bine „năvănișorii”, ceea ce în limbajul constructorilor înseamnă cămășii interioare. Meseriașii lui Constantin Căldare lucrează la zidăria refractară, altele sînt — cosul interior. Gîsirea acestui turn de beton s-a făcut cu 15 zile mai devreme de cître obicei, pe cer un mel mic de alabastru. De la acest nivel se vede bine „năvănișorii”, ceea ce în limbajul constructorilor înseamnă cămășii interioare. Meseriașii lui Constantin Căldare lucrează la zidăria refractară, altele sînt — cosul interior. Gîsirea acestui turn de beton s-a făcut cu 15 zile mai devreme de cître obicei, pe cer un mel mic de alabastru. De la acest nivel se vede bine „năvănișorii”, ceea ce în limbajul constructorilor înseamnă cămășii interioare. Meseriașii lui Constantin Căldare lucrează la zidăria refractară, altele sînt — cosul interior. Gîsirea acestui turn de beton s-a făcut cu 15 zile mai devreme de cître obicei, pe cer un mel mic de alabastru. De la acest nivel se vede bine „năvănișorii”, ceea ce în limbajul constructorilor înseamnă cămășii interioare. Meseriașii lui Constantin Căldare lucrează la zidăria refractară, altele sînt — cosul interior. Gîsirea acestui turn de beton s-a făcut cu 15 zile mai devreme de cître obicei, pe cer un mel mic de alabastru. De la acest nivel se vede bine „năvănișorii”, ceea ce în limbajul constructorilor înseamnă cămășii interioare. Meseriașii lui Constantin Căldare lucrează la zidăria refractară, altele sînt — cosul interior. Gîsirea acestui turn de beton s-a făcut cu 15 zile mai devreme de cître obicei, pe cer un mel mic de alabastru. De la acest nivel se vede bine „năvănișorii”, ceea ce în limbajul constructorilor înseamnă cămășii interioare. Meseriașii lui Constantin Căldare lucrează la zidăria refractară, altele sînt — cosul interior. Gîsirea acestui turn de beton s-a făcut cu 15 zile mai devreme de cître obicei, pe cer un mel mic de alabastru. De la acest nivel se vede bine „năvănișorii”, ceea ce în limbajul constructorilor înseamnă cămășii interioare. Meseriașii lui Constantin Căldare lucrează la zidăria refractară, altele sînt — cosul interior. Gîsirea acestui turn de beton s-a făcut cu 15 zile mai devreme de cître obicei, pe cer un mel mic de alabastru. De la acest nivel se vede bine „năvănișorii”, ceea ce în limbajul constructorilor înseamnă cămășii interioare. Meseriașii lui Constantin Căldare lucrează la zidăria refractară, altele sînt — cosul interior. Gîsirea acestui turn de beton s-a făcut cu 15 zile mai devreme de cître obicei, pe cer un mel mic de alabastru. De la acest nivel se vede bine „năvănișorii”, ceea ce în limbajul constructorilor înseamnă cămășii interioare. Meseriașii lui Constantin Căldare lucrează la zidăria refractară, altele sînt — cosul interior. Gîsirea acestui turn de beton s-a făcut cu 15 zile mai devreme de cître obicei, pe cer un mel mic de alabastru. De la acest nivel se vede bine „năvănișorii”, ceea ce în limbajul constructorilor înseamnă cămășii interioare. Meseriașii lui Constantin Căldare lucrează la zidăria refractară, altele sînt — cosul interior. Gîsirea acestui turn de beton s-a făcut cu 15 zile mai devreme de cître obicei, pe cer un mel mic de alabastru. De la acest nivel se vede bine „năvănișorii”, ceea ce în limbajul constructorilor înseamnă cămășii interioare. Meseriașii lui Constantin Căldare lucrează la zidăria refractară, altele sînt — cosul interior. Gîsirea acestui turn de beton s-a făcut cu 15 zile mai devreme de cître obicei, pe cer un mel mic de alabastru. De la acest nivel se vede bine „năvănișorii”, ceea ce în limbajul constructorilor înseamnă cămășii interioare. Meseriașii lui Constantin Căldare lucrează la zidăria refractară, altele sînt — cosul interior. Gîsirea acestui turn de beton s-a făcut cu 15 zile mai devreme de cître obicei, pe cer un mel mic de alabastru. De la acest nivel se vede bine „năvănișorii”, ceea ce în limbajul constructorilor înseamnă cămășii interioare. Meseriașii lui Constantin Căldare lucrează la zidăria refractară, altele sînt — cosul interior. Gîsirea acestui turn de beton s-a făcut cu 15 zile mai devreme de cître obicei, pe cer un mel mic de alabastru. De la acest nivel se vede bine „năvănișorii”, ceea ce în limbajul constructorilor înseamnă cămășii interioare. Meseriașii lui Constantin Căldare lucrează la zidăria refractară, altele sînt — cosul interior. Gîsirea acestui turn de beton s-a făcut cu 15 zile mai devreme de cître obicei, pe cer un mel mic de alabastru. De la acest nivel se vede bine „năvănișorii”, ceea ce în limbajul constructorilor înseamnă cămășii interioare. Meseriașii lui Constantin Căldare lucrează la zidăria refractară, altele sînt — cosul interior. Gîsirea acestui turn de beton s-a făcut cu 15 zile mai devreme de cître obicei, pe cer un mel mic de alabastru. De la acest nivel se vede bine „năvănișorii”, ceea ce în limbajul constructorilor înseamnă cămășii interioare. Meseriașii lui Constantin Căldare lucrează la zidăria refractară, altele sînt — cosul interior. Gîsirea acestui turn de beton s-a făcut cu 15 zile mai devreme de cître obicei, pe cer un mel mic de alabastru. De la acest nivel se vede bine „năvănișorii”, ceea ce în limbajul constructorilor înseamnă cămășii interioare. Meseriașii lui Constantin Căldare lucrează la zidăria refractară, altele sînt — cosul interior. Gîsirea acestui turn de beton s-a făcut cu 15 zile mai devreme de cître obicei, pe cer un mel mic de alabastru. De la acest nivel se vede bine „năvănișorii”, ceea ce în limbajul constructorilor înseamnă cămășii interioare. Meseriașii lui Constantin Căldare lucrează la zidăria refractară, altele sînt — cosul interior. Gîsirea acestui turn de beton s-a făcut cu 15 zile mai devreme de cître obicei, pe cer un mel mic de alabastru. De la acest nivel se vede bine „năvănișorii”, ceea ce în limbajul constructorilor înseamnă cămășii interioare. Meseriașii lui Constantin Căldare lucrează la zidăria refractară, altele sînt — cosul interior. Gîsirea acestui turn de beton s-a făcut cu 15 zile mai devreme de cître obicei, pe cer un mel mic de alabastru. De la acest nivel se vede bine „năvănișorii”, ceea ce în limbajul constructorilor înseamnă cămășii interioare. Meseriașii lui Constantin Căldare lucrează la zidăria refractară, altele sînt — cosul interior. Gîsirea acestui turn de beton s-a făcut cu 15 zile mai devreme de cître obicei, pe cer un mel mic de alabastru. De la acest nivel se vede bine „năvănișorii”, ceea ce în limbajul constructorilor înseamnă cămășii interio

