

# Scinteia tineretului

ORGAN CENTRAL AL UNIUNII TINERETULUI COMUNIST

ANUL XXXV,  
SERIA II,  
Nr. 9240  
4 PAGINI  
30 BANI  
MIERCURI  
7 FEBRUARIE  
1979

SARCINILE PRIORITARE ALE ECONOMIEI — ÎN CENTRUL ACTIVITĂȚII TINERILOR, A ORGANIZAȚIILOR U.T.C.

La „Romlux”  
Tirgovişte

## Realizarea integrală a planului la export — o exigență cotidiană la fiecare loc de muncă

Dacă în anul 1978 — când sarcinile la export au fost îndeplinite cu mult timp înainte de termen — aproape jumătate din producția realizată la întreprinderea „ROMLUX” Tirgovişte se desfășoară pe piața externă în 1979 mai bine de 74 la sută din producția unității este contractată cu firme de peste hotare. În aceste condiții, se înțelege, întregul colectiv de muncă de aici revin mari responsabilități atât pe linia realizării și livrării ritmice a întregii cantități de produse prevăzute, cât și în direcția sporirii calității acestora, perfecționării caracteristicilor lor tehnico-funcționale.

**SITUAȚIA REALIZĂRII SARCINILOR LA EXPORT ÎN LUNA IANUARIE:** prevăzut 100 la sută, realizat 70 la sută.  
**NUMARUL UTECIȘTIILOR DIN ÎNTEPRINDERE:** 1.510.  
**ACȚIUNI ÎNTEPRINSE PENTRU RECUPERAREA RESTANTELOR ÎNREGISTRATE ÎN PRIMA LUNĂ A ANULUI ȘI ÎN VEDEREA ÎNDEPLINIRII PREVEDERILOR LA EXPORT PE PRIMUL TRIMESTRU:** au fost constituite mai multe „brigăzi” și schimburi ale tineretului care acționează în secția „socluri”, în atelierul sculerie, în alte compartimente ale unității; procesul de producție pe mai multe linii de fabricație a fost reorganizat, dublându-se capacitatea acestora acolo unde necesitățile impun; s-au asimilat în fabricație noi tipuri de lămpi electrice și balasturi solicitate pe piața externă; pentru o mai promptă intervenție și în scopul ridicării calității lucrărilor de reparații și întrețineri au fost realizate prin autoutilitare mai multe dispozitive și utilaje de înaltă tehnicitate.

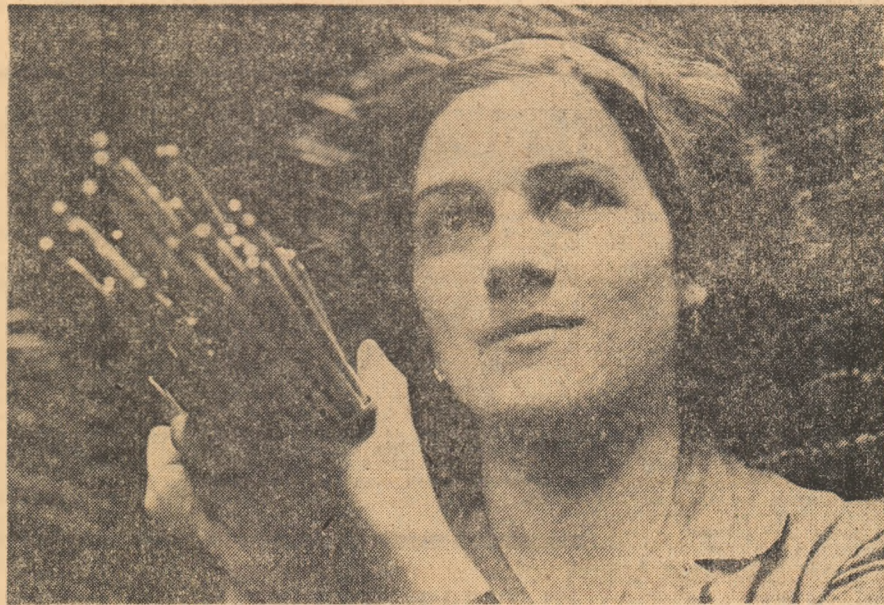
unele restanțe în special la sortimentele lămpi electrice normale și lămpi cu vaporii de mercur. „Această situație — ne declară tovarășul inginer Alexandru Preduchin, directorul unității — este pe cale de a fi înlăturată. Trebuie spus — nu ca o justificare, ci doar pentru o înțelegere exactă a stării de lucruri — că nerealizările din pri-

ma lună a anului au fost cauzate de faptul că unul dintre furnizorii noștri de materii prime nu și-a onorat obligațiile pe care le avea și, ca urmare, nu s-a putut monta un important număr de lămpi electrice solicitate de partenerii străini. Fata de această situație, nu am rămas „în asteptare”, ci am intervenit tot ceea ce depindea de noi pentru

ca într-o cât mai grabnic în ritmul normal”.  
Între-adevăr, în scurt timp a fost găsit un alt furnizor pentru materialele necesare. Până ce acestea vor fi livrate însă întreprinderii tirgovistene vor mai trece câteva zile. Așa că, imediat au fost căutate și alte soluții pentru a se leși din impas. Una din acestea se referă la re-

organizarea liniei de fabricație transformatoare pentru lămpile fluorescente și cele cu vaporii de mercur, produse, de asemenea, foarte mult solicitate pe piața externă. Pe de o parte, prin această acțiune a fost dublată capacitatea liniei, iar pe de altă parte a fost asigurată în fabricație a unor noi tipuri de astel de transformatoare capacitive, într-o gamă mai largă și perfecționarea față de vechiul tip.  
Astfel de acțiuni, care i-au avut drept autori pe uteciști din întreprindere, au fost întreprinse și în alte secții. „Peste tot undă a fost posibil, remarcă operatorul Marieta Petrescu, secretara comitetului U.T.C., a fost dublată capacitatea de producție a utilajelor și liniilor de montaj. De asemenea, am căutat să găsim introducerea în fabricație a noilor produse prevăzute pentru acest an și care sînt solicitate la export. As aminti aici cele 15 noi tipuri de lămpi elec-

**NICOLAE MILITARU**  
(Continuare în pag. a III-a)



MARIA ELENA, o tânără frunțășă de la întreprinderea de sîrmă și produse din sîrmă — Buzău  
Foto: O. PLECAN

**NOUL SISTEM DE CONDUCERE ȘI ORGANIZARE A AGRICULTURII**  
spațiu de afirmare a răspunderii și competenței  
profesionale a tuturor lucrătorilor de pe ogoare

## Angajați pe o nouă treaptă în efortul de sporire a producțiilor

Măsurile adoptate de recenta Plenară a C.C. al P.C.R., privind îmbunătățirea conducerii și planificării unitare a agriculturii, crearea consiliilor unice agroindustriale de stat și cooperatiste și creșterea producției agricole, constituie în aceste zile pentru lucrătorii ogoarelor, subiectul unor serioase dezbateri și analize la nivelul fiecărei unități, al fiecărei ferme de producție. Raidul nostru în unități de stat și cooperatiste din județul Buzău a surprins aspecte din faza acestor zile transformatoare, în care ecoul hotărîrilor plenare devine rapid și sigur realitate.

„Crearea consiliilor unice agroindustriale, ne spune Emil Garcea, inginerul șef al consiliului intercooperatist Săhăteni, constituie unul din cele mai importante momente din evoluția agriculturii. Pentru a susține un argument important în favoarea acestei idei pornesc de la câteva cifre semnificative în ceea ce privește diferențele substanțiale dintre producțiile unităților care beneficiază practic de aceleași condiții: dacă în anul trecut producția medie pe consiliu în viticultură a fost de 10.400 kg la hectar, aceasta se datorează faptului că, în timp ce în unele unități ca Pietroasele se înregistrau 13.710 kg medie (unele ferme depășind chiar 17.000 kg la hectar), la Săringa sau Ulmeni, produc-

țiile oscilau între 8.000—10.000 kg. La floarea-soarelui, două unități din aceeași comună (C.A.P. Năleni și C.A.P. Fînteni) au realizat producții la o diferență de 500 kg la hectar. Aceleași situa-

ție la porumb cu recolte medii între 3.300 și peste 4.000 kg, iar la cartofi unitatea din Ulmeni a realizat cu 10 tone mai mult la hectar decît Pietroasele”.  
Cauza acestor diferențieri tre-

### ANCHETĂ-DEZBATERE ÎN UNITĂȚI AGRICOLE DIN JUDEȚUL BUZĂU

La I.A.S. Săhăteni, una din unitățile cu profil viticol din această zonă, stăm de vorbă cu inginerul șef Vasile Deas. „As vrea să mă refer la cuvintele secretarului general al partidului care subliniau că împărțirea pe sectoare a agriculturii — de stat

buie căutătat în primul rînd în deficiențele organizatorice, ca respectarea tehnologiilor, aplicarea la timp a lucrărilor de întreținere, dar și în posibilitățile rostinate ale acestor unități în aplicarea asolamentului. În acest sens, crearea unui consiliu unic agroindustrial va permite atât concentrarea unor culturi pe terenurile cele mai favorabile, specializarea fermelor, potențialul adecvat. Cîndun o confirmare a acestei situații, ne-am oprit la una din cooperativele „Cu probleme” din consiliu: Cionariu. De la Vasile Corodol, președintele unității, aflăm că, între-adevăr, unul din motivele slabei producții din ultimul timp îi constituie specificul solurilor, în bună parte sărățuri. „Solurile noastre, ne spune președintele, sînt favorabile unor culturi — ca grîul, secera, orzul, berbecul, porumbul, dar sînt mai puțin indicate pentru culturi ca porumbul sau floarea-soarelui. În acest sens, specializarea noastră pe una din aceste culturi în cadrul noului consiliu agroindustrial va contribui, sîntem convinși, la ameliorarea unor neajunsuri cu care ne luptăm de multă vreme. Tot în acest context as vrea să menționez faptul că întregul pe care stătu la avut-o pentru noi prin anularea datoriei, constituie pentru toți membrii cooperativii un puternic imbold de a munci mai bine, spre a ne onora cu maximum de responsabilitate sarcinile ce ne revin”.

GABRIEL NĂSTASE

(Continuare în pag. a III-a)



Ion Jurcă, unul dintre cei mai buni frezori din secția prelucrării mecanice a întreprinderii „Înfrățirea” Oradea  
Foto: GH. CUCU

**PRIMELE ZILE ALE LUNII FEBRUARIE** consemnează pe agenda activităților membrilor organizațiilor Uniunii Tineretului Comunist numeroase puncte în sectorul activității productive, din industrie și agricultură. precum și variate manifestări politico-educative și culturale-artistice. Amintim în acest sens că în întreaga țară se desfășoară întrecerea „Tineretului” — factor activ în realizarea cincinalului, revoluției tehnico-științifice”.

**MAI MULTE DE 5.000 DE TINERI** de la unitățile economice timșorene „Electrobalast”, „Electromotor” și „Întreprinderea de mecanică și-au propus să realizeze în cadrul acestei săptămîni o producție suplimentară în valoare de 60.000 lei. Numeroase colective de tineri au declarat, de asemenea, acțiuni de colectare a fierului vechi în cadrul activităților incluse în cadrul „Săptămîni de muncă patriotice”.

**NUMEROASE COLECTIVE DE MUNCA PRAHO-**

**VENE** au intrat în luna februarie cu însemnătate de plan, fapt care confirmă hotărîrea lor de a îndeplini exemplar prevederile celui de-al patrulea an al cincinalului. Lucrătorii Combinatului petrochimic de la Teleajen și cei ai rafinăriilor din Ploiești, bunăoară, au consemnat în bilanțul realizărilor pe luna ianuarie un

### DIN CRONICA ÎNTERECERII

plus de producție — benzină, uleiuri minerale, motorine, gaze lichificate și pentru chimizare, hidrocarburi aromatice și alte derivate din țitei — în valoare de peste 50 milioane lei.

**ANTRENAȚI ÎN ÎNTECEREA SOCIALISTĂ** pentru îndeplinirea și depășirea sarcinilor de plan și a angajamentelor asumate, as-

menții muncii din industria județului Vaslui intrerui noi și importante realizări pe graficele de producție. Ei au pășit în cea de-a doua lună a anului cu un spor la producția industrială în valoare de aproape 5 milioane lei și cu o producție marfă suplimentară cifrărită la 3,4 milioane lei. De remarcă că întregul spor se datorează creșterii productivității muncii.

**COLECTIVELE ÎNTEPRINDERILOR INDUSTRIALE DIN DROBETA — TURNU SEVERIN** au realizat în plus de la începutul anului aproape 32 milioane kWh energie electrică, 53 vagoane de marfă, 324 mc cherestea, confecții textile în valoare de 436.000 lei, 100 hl produse lactate și alte produse. Sporurile respective, care sub raport valoric înseamnă o depășire a producției industriale de 14,5 milioane lei, au fost obținute în exclusivitate pe seama creșterii productivității muncii.



### reportajul nostru

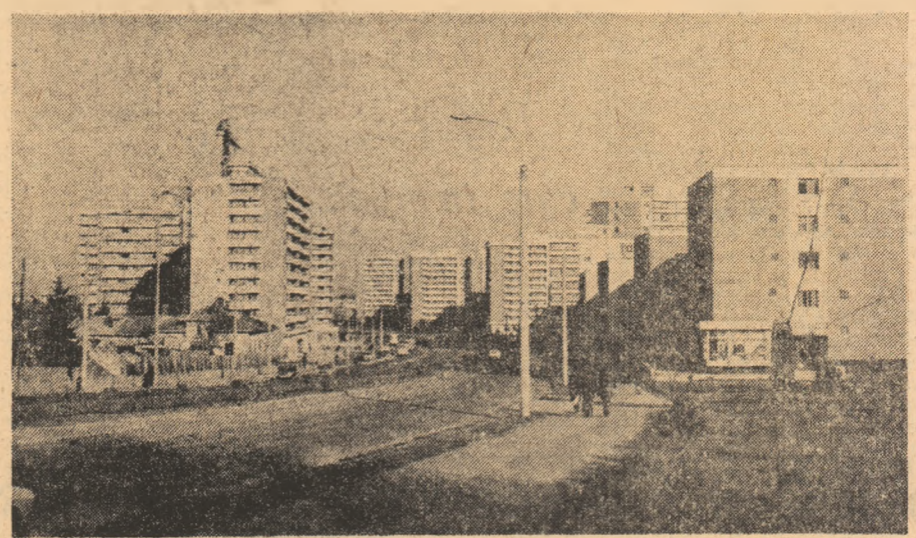
## Cerul de aproape al adîncului

Ca să cobori în mină, trebuie să te oprești, fie că-i miezul nopții, amiază sau în zori, la cantină, „la gustarea din mers”, cum îi spun minerii, apoi la vestiar, ghișeale unde primești lampa și metanometrul, și peste tot te întâmpină aceeași zarvă în surdina, și dalele mari, tocite de vreme, rețin ecoul pașilor viii, și ora cînd turnul de coplescește, pe tine, chiar dacă ești un om al adîncului. Oamenii se mișcă în lungul coridoarelor, sefii de schimb și maistrii „fac apelul”, artificierii, care-i vor însoți cu „bagajul” lor de dinamită în spate, șefii echipelor de întreținere o mișcare febrilă, întinderea grabei, „să nu-nirzi zila coliviei”. Ce va fi peste zece minute? O lîntse de cîmpie sub arșiță, un coridor tăcut, care peste alt timp, „de sus”, va răsună din nou învîdat de tropăitul bocancilor întinși și de fîrșitul cizmelor de cauciuc, de timbrul grav al glasurilor. Și tot așa... un ritual de ore mari și mici, pe care nu te-numești să le tulburi; o învolburare de voci bărbătești, frînturi de discuții, cite o exclamație de uimire, strigăte de nerăbdare, o vorbă de duh (minerii știu să „le zică” ca nimeni alții pe pămînt) urmată de un hohot de ris, zgomotul lămpilor; lumea aceasta, oamenii, acestă, cu cască de protecție și salopetă, ca un suvoi neliniști, mirosind a praful de cărbune, a sudoare și a pămînt umed, respiră ațita ața de viață, încit și cu nepu-

tîntă să rămîi nepăsător, să nu simți dorința de a nu fi în ea, să te lași purtat de forța ei. Cum arată oamenii acestia? — Îi vești cunoaște și pe ei — pentru că reportajul, cu toate că-i știe foarte bine, fiindu-le alături, și deci nu și-a propus să scrie despre spectaculosul exterior al acestei profesii, ci despre oamenii acestia — Eugen Voicu, Florea Meonici, Vasile Pavel, Gheorghe Zaharia, Constantin Bors, Constantin Alexe — îi cunoaște într-adevăr și o dată cu ei ceva din viața lor, nu, sentimentele nu au contururi, nimic despre senzațional. Dar atunci, cum arată acești oameni? OBISNUIȚI! Într-ăuța de obișnuiți, încit își „permit” să ostenească ca oricine și să-și dea, la sfîrșitul șutului cu apă rece peste ochii arși de trudă; să te cheme Eugen Voicu și să trimiți chiar din prima lună a lui 1979 peste 3.000 tone de cărbune suplimentar la ziua. să te cheme cu numele acesta, să te obișnuiști într-un loc care se cheamă abataj, de 20 de ani același, și împreună cu ortaciții să folosești un complex mecanizat ultra-modern. Să-ți cunoști pe Florea Meonici și să-ți povestească despre „lancele cărbunelui”, despre arteci și să-ți cunoști și să-ți spui, uite, meseria lui e o artă, omul e dulgher și zidar, arhitect și salahor, și, în primul rînd, om n-drăznet, iscusit și inteligent. Căci minerul, fie că e vorba de Nicu Vasilache, sau maistrul Du-

mitru Dem. Ionașcu

(Continuare în pag. a III-a)



### VIATA ÎN ORGANIZAȚIA U.T.C.

## „Faza de masă” a concursurilor profesionale — momentul hotărîtor al intervenției unui comitet U.T.C.

Premisă decisivă a sporului de calitate pe care producția și, în special, rezultatele sale, îl reclamă în acest al patrulea an — decisiv — al cincinalului revoluției tehnico-științifice, creșterea continuă a nivelului de pregătire profesională reprezintă pentru oamenii muncii de la întreprinderea de mecanică fină din București, pentru tinerii de aici — reprezentînd aproape 80% din totalul personalului muncitor — o preocupare constantă. Ea este evidențiată și de numărul mare de acțiuni, întreprinse sau în curs de desfășurare, ce figurează — în dreptul rubricii „Pregătire profesională” — pe agenda de lucru a comitetului U.T.C. al întreprinderii. Secretarul acestuia, subinginerul Mircea Năst-

tase, mărturisese că în anul trecut s-a înregistrat o oarecare scădere a valorii rezultatelor obținute de tinerii acestui prestigios colectiv de muncă în cadrul olimpiadelor pe meserii. Doar ajutorul Ion Mărdărescu și strungarul Ion Zamfir au reușit să obțină locuri frunțase (locul al III-lea și, respectiv, al IV-lea) la faza municipală. În vreme ce, în '77, frezorii Voșile Nicola se situau pe locul al III-lea la faza națională. „Desigur, aceste clasamente nu reprezintă pentru noi un scop în sine, o ambiție anume a întreprinderii, desi nu le putem nega rolul de indicatori, nu tocmai aproximativi, ai nivelului de pregătire profesională a muncitorilor noștri. Importanță rămîne, de fapt, acțiunea

de a stimula în permanentă dorința tinerilor de a-și ridica gradul de pregătire profesională — cu totii, nu doar citiva, cei ce ne reprezintă în fazele superioare ale olimpiadelor — ne spune M. Năstase. Dar, asigurînd o bază de masă substanțială sportivă acestei întreceri, față de anii precedenți, sperăm și în rezultate mai bune”.

Ceea ce s-ar impune — nu ca un simplu adăos, menit să surprindere amintita agendă de lucru, ci ca o necesitate — în continuare, ar fi permanențizarea acestor concursuri, cu alte cuvinte, o continuă „fază de masă”, astfel încit să nu fie

DAN MUCENIC  
(Continuare în pag. a II-a)

## Insemnări SATUL ÎN IARNĂ

Imaginea tipică a satului în lunile de iarnă, pe de o parte idilică, hibernală, pe de altă parte tregidantă, evasurbana, conectată la pulsul muncii zilnice, de monstrind ideea, ci se poate de adevărată, că iarna la sat e un anotimp al muncii intense și nu o perioadă de repaus, această imagine-rohot a terții la țară, zic, poate să reprezinte întotdeauna punctul de plecare a unor insemnări, din decurul cărora nu trebuie să lipsească străzile nins și hîndetea seculară a țerii (atura idilică), dar și scenele de muncă neobosită, care înseamnă, în esență, pregătirea tuturor celor trebuitorii pentru primăvara, care vine. Aceste imagini, pe care, cu deosebiri firești, o întinlim acum în toate satele și comunele noastre, i se asociază, în mod obligatoriu, acele detalii care vorbesc, convinșător, despre viața culturală a satului în anotimpul de iarnă, perioadă în care creația cultural-artistică cunoaște, date fiind clipele ceva mai multe de răgaz, o intensitate deosebită.

O împrejurare recentă care mi-a înlesnit cunoașterea citorva comune moldovene arată, cu puterea exemplului, că în primele rînduri ale activității culturale la sate se află, și de această dată, tinerii. La Bivolari, lângă Iași, membrii cincubului, primul cincubul sătesc din țară, laurat recent cu medalia de aur la Festivalul de la Otetul Rosu pregătesc un nou film. La Tibonea, comună ieseșană mare și frumoasă, poți avea sansa să participi la o sedință a cenaclului literar condus de profesorul Constantin Alexe, cenaclu care poartă numele tinerului poet Corneliu Panol. În comună Tansa, poți să-ți urmărești la lucru pe membrii celor două cercuri de crea-

**în numărul de azi:**  
● Stații-pilot ale școlii românești: În clase, panouri electronice în loc de tablă și cretă ● Carnet cinematografic: Nea Mărin de la micul la marele ecran ● Plastică: Secțiuni prin starea de grație a lumii ● Situații, cazuri, atitudini ● Rubrica Azi ● Note cetățenești



Stații-pilot ale școlii românești

Liceul Industrial „Gh. Barițiu” din Chișinău, instituție ce aniversază 60 de ani de activitate, a devenit unitate de învățământ modernă.

mari panouri pe care scrișese misteriose buclele; în sertarele meselor speciale, fiecare elev are trusa sa de acule.

crează încă intens la autodotare. Se modernizează laboratoarele păstrate din „vechea” școală.

marea școlii era imperios necesară și telecomunicțiile cuprinzând meseri frumoase, de viitor.



VASILE CHINSCHI — Natură statică

Secțiuni prin starea de grație a lumii\*

O cale proprie de a depăși — prin atmosferă și prin echilibrarea paradoxurilor geometrice, din perspectiva cărora interpenetrază realul — dificultățile unei modalități strict figurative de reprezentare intimă în pictura lui Vasile Chinschi.

În clase, panouri electronice în loc de tablă și cretă

Este necesară o asemenea invenție? — Este foarte necesară, mă asigură elevul Dragos Munteanu.

curind, elevii-operatorii vor filma și transmite în direct pentru colegii lor aflați în liceu imagini din centrul „Televiziunea va rezolva mai multe lucruri — practica în meseria de operator, introducerea elevilor din clase a IX-a în intimitatea unei centrale și prima pregătire „teoretică” a elevilor mari clase.

Într-o fostă sală de clasă elevii au amenajat laboratorul de limbă și comunicații, care cuprinde toate tipurile de centrale telefonice, de cea mai veche dină la cea mai modernă.

Intinsele necesari atmosferă autentică și în celelalte laboratoare noi — electroalimentare, măsurători electrice și electronice și în atelierul de electronică și mașini-unelte.

Prima condiție (în ordine cronologică) a învățământului de calitate — dotarea materială — este la Liceul Gh. Barițiu aproape îndeplinită.

CARNET CINEMATOGRAFIC

Nea Mărin de la micul la marele ecran

Popularul personaj interpretat de Amza Pellea a trecut de la micul ecran al televizorului la marele ecran având șansa de a fi condus de unul dintre cei mai harnici cinești pe care-i avem, autor mereu aflat în krațiile publicului — Sergiu Nicolaescu.

Aventurile lui Nea Mărin, imaginate de scenariști reeștii premiere a Casei de film nr. 4 (Vasile Carbut, Eugen Barad și Amza Pellea) ne propun un divertisment în stil românesc, bazat pe o parodie a filmului de aventuri, din care nu lipsesc o deturmare de avion, o răpire, qui-pro-quo-uri, urmări, rivalități între gangsteri, femei fatale, curse de motocicletă, un detectiv pasășat după Colombo, travestiri, reporterii de scandal etc.

la diluarea și, în ultimă instanță, la anularea efectului comic pe care s-a mizat.

Preluarea gazurilor specifice epocii filmului mari (urmări, frică, ploșoane în piscină), rămân simple citate cinematografice, imprumutate cu ne servesc decât unei mizanscene grebite, insuficient articulate.

„Faza de masă” a concursurilor profesionale

nevoia de declararea olimpiadei pentru ca tinerii să intre în întrecere cu ei înșiși, în special. Asta ar face ca tinerii lucrători frumosi, binecunoscuți întruolul colectiv — scolarilor-măritrii Ion Băranț, frezorul Mihai Păpușoi, ajutorii Nina Carșote și Nicolae Călin — să li se adauge mereu alții, antrenanți într-o neîntreruptă competiție a muncii, a calității.

SITUAȚII • CAZURI • ATITUDINI

Măsura In toate lucrurile trebuie să existe o măsură... Un dictionar verificat, dar ceterodată ignorat.

mai ales, de una sufletească. Fiecare dereglare indicată de tabloul de comandă și, implicit, fiecare intervenție care a readus procesul de producție la normal au reprezentat tot atâtea momente de incordare la maximum a atenției de mobilizare promptă a tuturor cunoștințelor și atitudinilor căpătate de-a lungul anilor, de asumare decizii, bărbătească a răspunsurilor.

Acasta cu atât mai mult cu cât există în întreprindere o adevărată tradiție a popularității și stimulării celor mai buni muncitori. Gazetele de peche din fiecare secție, emisiunile de la stația de radio-amplificare, brigăzile artistice fac mereu cunoscute numele și realizările celor mai merituosi tineri.

SOPIA SCORTARU-PAUN Veghe neîntreruptă Tabelul de comandă „vorbătesc” neconștientului celui care îl așteaptă: buclele scrișese semnificativ, aceste cadranilor oscilante, iar pe benzile de birte aflate într-o lentă și continuă desfurare a virtuților de grație înscrisu în litere negreaze ale diagramelor.

Operatorul chimist urmărește și înregistrează atent toate aceste semnale. Dacă și-ar îngădui un singur moment de neatenție, ar putea pierde din vedere cine știe ce „S.O.S.” transmis de instalații și n-ar avea cum lua la timp măsurile de redresare. Dar el nu-si înșală, niciodată, un asemenea moment. Specificul muncii sale exclude soluția „recuperării” timpului pierdut. Fiecare secundă din cele douăzeci și opt de mil este cunoscută și se află sub control.

Refuzuri care trebuie... refuzate

IP.M.P., I.C.M.J., B.J.A.T.M., F.L.P., I.M.C., I.S.P.S. ...toate aceste inițiale înscrise pe o fișă deja uzată din cauza numeroaselor manipulari reprezintă cite-

Oriceul de a ridică din umeri sau de a afisa o grimasă ca la luarea unei doctorii amare ori de cite ori vine vorba despre un loc de muncă îl are, cum puțin alții, și Brebeanul Bivolului (strada Stăvitarului numărul 63) care, după cum reiese din situația de la Oficiul forțelor de muncă din Buzău, a refuzat, la rindul lui, numeroase repartiții: la I.C.M.J., la I.P.A., la I.C.F., la I.G.O., la I.C.S.M.I....

Amza Pellea este secundat cu brio de masivă echipă de comedienți (Gean Constantin și Stefan Mihăilescu-Brăila, gangsteri cu ticuri și acolți pe măsură, Stela Popescu, femeia vamp, urmând cu farmec seducător milionul de dolari, Sebastian Papasiani, vărul lui Nea Mărin, încercând să-l scoată din încurcătură. Colea Răutu, un director mereu cu hainele la curătat, Draga Olteanu-Matei, soția acului, gură-cască, dar și vindicativă, Puiu Călinescu, în varianta autohtonă a celebrului detectiv cu un ochi de sticlă).

Fără îndoială, Vasile Chinschi posedă forța de a esențializa fără a face apel la modalitățile curente care sînt utilizate de artiștii preocupanți de a ajunge la starea de contemplație amare. El nu lasă imagina suspendată într-un punct din care aceasta să sugereze și să semnifice aproape orice în funcție de eadūtrile noastre de a-i înțelege simbolul. Dimpotrivă, reprezintă simplu și fără echivoce obiectul, îl aduce în fața privirii noastre cu siguranță și pricepere, făcându-l să ne norbească el însuși despre interioritatea sa în care este continuu mesajul — limpede și convingător — al sensibilității artistului.



CORNELIU OSTANIE

Informații suplimentare și procurări de bilete, pentru perioada de timp variabil se pot obține prin OFICIILE JUDEȚENE DE TURISM ȘI I.T.H.R. BUCUREȘTI

PUBLICITATE PENTRU TINERET • PUBLICITATE PENTRU TINERET • PUBLICITATE PENTRU TINERET

IN MAGAZINELE COMERTULUI DE STAT CONTINUĂ SĂ SOSEASCĂ NOI MODELE DE CONFECȚII, TRICOTAJE ȘI ÎNCĂLȚĂMINTE PENTRU COPIII DV. : paltocne, jachete, rochii, fuste, pantaloni, bluze, confecționate cu mult gust, din materiale de bună calitate; pulovere, costumase, fular, căciuli, mănuși, călduroase, tricotate din melana viu colorată; cizmulite și șoșoni cu diverse garnituri.

IMPORTANT! Inscrisuerea numărului de cod înaintea denumirii localității în adresele expedierii și destinatarilor pe trimiterile poștale (cărți poștale, ilustrate, scrisori, colete etc.) asigură posibilitatea folosirii mijloacelor moderne de prelucrare cu ajutorul cărora se va reduce considerabil timpul de parcurs.

SINAIA, PREDEAL, POIANA BRAȘOV o atractivă formulă pentru mini și maxi vacanțe. Pirțile de schi de pe Valea Prahovei și din Poiana Brașov vă așteaptă. În toate aceste stațiuni vi se oferă condiții optime de cazare și masă după preferință: hoteluri moderne, luxoase, vile confortabile, bine încălzite, situate în locuri pitorești și unități de alimentație publică renumite — restaurante și pensiuni.

Informații suplimentare și procurări de bilete, pentru perioada de timp variabil se pot obține prin OFICIILE JUDEȚENE DE TURISM ȘI I.T.H.R. BUCUREȘTI

Informații suplimentare și procurări de bilete, pentru perioada de timp variabil se pot obține prin OFICIILE JUDEȚENE DE TURISM ȘI I.T.H.R. BUCUREȘTI







