





# TOATE ROADELE CÎMPULUI — CÎT MAI REPEDE ÎN HAMBARE!

În Consiliul unic agroindustrial Videle

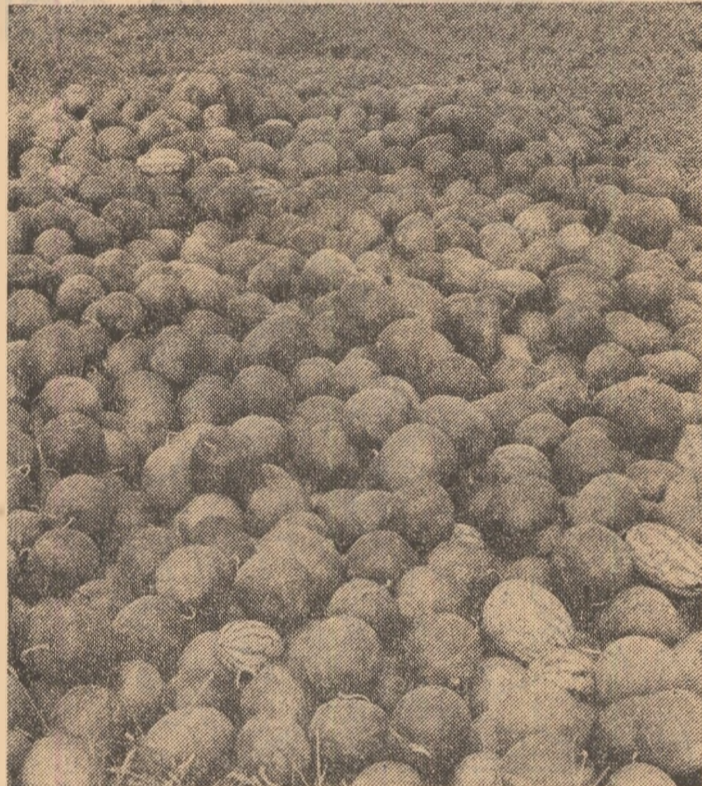
## Organizare „exemplară“... cu jumătate din efectiv

Frontul ploilor a trecut peste cimpla Burnasului. Utiile pot intra în cîmp, iar cooperatorii și tinerii satelor pot raporta că și pe timp nefavorabil și-au făcut în cea mai mare parte datoria. Luna august înseamnă astfel pentru cooperatorii din Consiliul unic agroindustrial Videle livrarea către Complexul de legume și fructe a întregii cantități de ardei, contractate, depășirea cu 300 la sută a planului la tomate. Acestea sînt datele de ultimă oră în ceea ce privește legumele, unde, totuși, în fața unei recolte bogate gria pentru aducerea ei integrală în hambarele toamnei este punctată — așa cum avem să constatăm — și de numeroase neajunsuri de ordin organizatoric. Aceiași remarca se cuvine adusă și modulului în care se desfășoară stringerea recoltei de floarea-soarelui și a fructelor. Despre câteva din aceste neconcordanțe cu imperativele la zi în foto-ancheta noastră realizată în unități agricole din perimetrul Consiliului Videle.

### Între conducerea cooperativei și cea a școlii: un duel... cu pierderi de recoltă

Seful de fermă Petre Persu-naru de la C.A.P. Tămășești așteaptă în zadar elevii școlii generale nr. 2 din localitate. „Am trecut așeasă pe la școală să solicit forță de muncă. Tovarășul director Constantin Videanu mi-a promis tot sprijinul. Dar, utiatu-va și dumneavoastră, e ora 10 și nu am decît aceste cîteva țeseli la strînsul recoltei“. Tot de la șeful de fermă mai aflăm: o singură dată au ieșit elevii în cîmp să-l ajute pe cooperatori. Cu cîteva zile în urmă, cînd au strîns doi saci cu prune. De atunci, nici o mișcare... „Să nu credeți în tot ce se spune, încercă să ne explice profesorul Tudor Drăgan, nu am fost solicitați, asta e“. Directorul

școlii e plecat momentan la Alexandria, așa că micul duel dintre C.A.P. și conducerea școlii rămîne încă în mister. „Și totuși elevii muncesc — încercă să ne explice profesorul George Militaru —, au strîns fasolea de pe lotul școlii, iar acum i-am pus să spele vreo sută de sticle cu perlan“. Nimic de zis: I.C.V.A. are nevoie de ambalaje curate. Dar ce se va întimpla cu țesutele de roșii care s-au strîcat, cu sutele de kilograme de fructe căzute la pămînt? Școala are 200 de elevi. Cadrele didactice stau prin cancelarie. Cel puțin o sută de copii și zece profesori ar putea îmbunătăți efectiv drumul recoltei din cîmp spre depozite.



La C.A.P. Tămășești o recoltă de pepeni de excepție. Dar cine îi transportă spre consumatori?

### Unii muncesc cu sîrg, alții doar pentru o fotografie la ziar

Am fost la C.L.F. Videle să vedem de ce la C.L.F. Videle duc multe fire ale criticii. Am fost și am înțeles destul de multe. În primul rînd, o tonă de roșii, înecat într-un roi de muște stau la umbră și se scurge încet-încet în santul din preajmă. În al doilea rînd: forță de muncă insuficientă. Ne exprimăm dorința să-i fotografiem pe cei care lucrează la sortare. Imediat sînt scoțite birourile, iar în urma tehnicianului principal Ion Crețiu ies în curte zece fete îmbrăcate în haine de oras. Iau loc în preajma lăzilor cu ardei capia și încep, stingaci, sortarea. Deodată se aude o exclamație: „da voi ce căutați aici? N-ați muncit o zi la sortat, nu ne-ați ajutat cu nimic și acum vreți să apăreți la ziar?! Fotoreporterul nostru, Valeriu Tanasof, a invitat și pe adevărații muncitori să „într-o obiectiv“. Drept mărturie a discretanței dintre vorbă și faptă, dintr-o birou și altă birou sînt oferite aceste două imagini. Credem, suficient de lămuritoare.

Foto-anchetă realizată de: PAVEL PERFIL și VALERIU TANASOF



Funcționarele de la C.L.F. Videle la sortat ardei. O secundă a durat, atît cît să fie surprinși în imagine. Pentru că...



...adevărarii oameni de campanie sînt, totuși, cei care trimit produse depozitelor

## O SOLICITARE FĂRĂ RĂSPUNS...



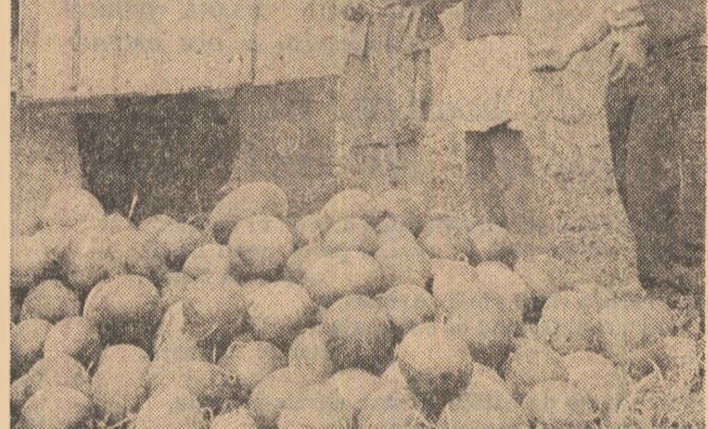
„Ce să fac mai cî? Aștept și eu elevii să mă ajute cî de una singură cîte lăzi de fructe pot stringe?“



La Școala generală nr. 2 din Tămășești, convocare generală: „Azi ieșim în cîmp la strîns prune“. Dar, stupoare...



...în loc de munca în cîmp se preferă o activitate care mai suferă aminare



În sîrșit, un fior de optimism. După zile de așteptare a apărut un camion...

### „N-am dispoziție pentru pepeni... ce să vă fac?“

În toate cele sante cooperative de producție din raza Consiliului Videle problema transportului e pusă zilnic pe ordinea de zi a comandamentelor locale. Se critică soferii, sefi de coloană, sefi de formati, dar feul în care se realizează organizarea muncii din transporturi trece pe planul doi. Un exemplu concret ținem să-l aducem la cunoștință pentru a arăta că organizarea muncii trebuie asezată în prim plan. La ferma testimonia C.A.P. Tămășești sosește o autobuză de mare capacitate: 21—TR—701. „Am niste ambalaje — ne spune soferul — le des-carc și plec la bază“. „Dar există zece tone de pepeni necaricați de cîteva zile. Se strîc în cîmp. Luați un transport de pepeni pînă la rampa Videle. Sase kilometri, nici mai mult nici mai puțin...“

## Alte vești de pe ogoare

Campania agricolă de toamnă se intensifică de la o zi la alta. În toate județele acordîndu-se prioritate lucrărilor de recoltare. Astfel, în județul Brăila au fost strînse pînă acum peste 42 000 tone sfeclă de zahăr, din care mai mult de 40 000 tone au și luat drumul fabricilor prelucrătoare. De asemenea, în unitățile agricole brăilene s-a treierat pînă acum fasolea de pe aproape 2 300 ha, unele cooperative agricole, printre care Gemețele, Romanu, Batoșu, Ciocelle, Roșiori și Sursila. Greci raportînd încheierea acestei lucrări.

Declanșată recent, recoltarea florii-soarelui s-a realizat, pînă pe 30 august a.c., pe o suprafață de peste 1 500 ha. În mai multe cooperative agricole brăilene, printre care: Ulmu, „Scinteia“—Inșurăței, Bertestii, „7 Noiembrie“—Movița Mireșii și altele, s-a trecut, de asemenea, la culesul porumbului de pe solete cultivate cu hibrizi timpurii.

Paralel cu stringerea recoltei, au fost arăte 5 000 hectare.

Folosind din plin timpul favorabil din ultimele zile și mijloacele tehnice din dotare, oamenii muncii de pe ogoarele județului Argeș au recoltat peste 13 000 tone de tomate, fasole, castraveți, ardei gras și vinete, ceea ce reprezintă circa 65 la sută din cantitatea de legume prevăzută, precum și 10 000 tone de fructe din cele 12 970 tone planificate.

Aceiași amplă mobilizare de forțe se înregistrează și la recoltarea inului pentru ulei, lucrare efectuată, pînă acum, pe 90 la sută din suprafața cultivată.

## ORICE ABATERE DE LA GRAFICELE DE RECOLTARE ȘI TRANSPORT AL SFECLEI DE ZAHĂR ESTE PĂGUBITOARE

După cum este știut, anul acesta recoltată sfeclă de zahăr și activitatea industrială de producere a zahărului au fost devansate față de perioadele similare din anii precedenți. Acum, cînd a trecut deja o lună de zile de la declanșarea recoltării iar fabricile au atîna un nivel sport de prelucrare, trebuie să se acționeze cu mai multă responsabilitate la stringerea și livrarea sfeclii de zahăr, urmărîndu-se cu rigurozitate respectarea graficelor pe fiecare consiliu unic agroindustrial și unitate agricolă în parte. În favoarea realizării acestor dezeriderate pledează o serie de aspecte surprinse pe parcursul răldului nostru, încetut la fabrica de zahăr Podari, județul Dolj.

Ca urmare a indicatilor primite de la centrula de specialitate, ne informează tovarășul Ion Dragomir, directorul fabricii, s-a stabilit un grafic zilnic de recoltare de 2 300 tone pentru unitățile din județul Mehedinți. Aceste cantități sînt necesare atît pentru asigurarea



NICOLAE GHELEAE

• În plină campanie, ziua de muncă durează pînă...la prînz • Cine asigură respectarea graficelor de livrare în absența conducerii unității aflate în concediu? • Unii recoltează cu incetiniri și n-au ce livra, alții depășesc planul dar nu au cu ce transporta

afăm la fata locului. Pe tarlăua cu sfeclă a cooperativei din Lipov lucrau doar cîteva zece cooperatori. În timp ce alții se îndreptau spre sat imediat după ora prînzului. Căutam în zadar pe cineva din conducerea cooperativei. Aflăm însă de la cooperatorul Marin Lătușu că, președintele unității și seful de fermă sînt în concediu, că economista Valerica Serban trebuie să fie la birou, iar seful de echipă este delegat la bază. Ni-meni nu știe cît s-a recoltat, ce cantitate trebuie livrată în ziua respectivă. În drum spre Cerăț, unitate vecină, ne oprim la secția de mecanizare. Aici, o combina KS, în bună stare de funcționare, nu a lucrat deloc. Astfel, din cele 240 hectare cu sfeclă de zahăr s-a strîns recolta manual doar de pe 20 hectare. Președintele cooperativei, inginerul Ion Florea, se arată nemulțumit de această situație. Mai ales că lucrările s-au aglomerau odată cu declanșarea culesului la floarea-soarelui și porumb. De ce nu se folosesc mijloacele mecanice pentru scos sfecla? De ce nu se transportă recolta cu atelelaie existente? Sînt întrebări pe care trebuie să și le pună factorii de răspundere de la cele două unități, precum și cei din conducerea consiliului Giurgita, intructi posibilități de recoltare există, iar pentru transportul sfeclii pe o distanță de 5—8 kilometri, pot fi folosite cu bune rezultate atelelaie. Dacă în cazul acestor unități, ca și al celor din Consiliul Poiana Mare care au livrat cîte 10—15 tone pe zi față de 190 tone planificate, obiectivul imediat îl constituie recuperarea întîrzierilor, pentru cele din Castranova și Galciuca se impune o corelare judicioasă a lucrărilor. Aici, sute de tone de sfeclă recoltată, dar încă ne-transportată la bazele de prelucrare, se depreciază în cîmp. Deci unii recoltează sub posibilități, iar alții își depășesc graficele de recoltare, dar nu livrează producția la timp. Ambele situații, sînt păgubitoare în aceeași măsură în ceea ce privește cantitatea și calitatea materiei prime ce urmează a fi prelucrată. Iată de ce aceste deficiente organizatorice trebuie grabnic înlăturate.





