

Știința tinereții

ORGAN CENTRAL AL UNIUNII TINERETULUI COMUNIST

ANUL XXXV,
SERIA II,
Nr. 9 433
6 PAGINI
30 BANI
SIMBĂȚĂ
22 SEPTEMBRIE
1979

Proiect

PROGRAMUL-DIRECTIVĂ DE CREȘTERE A NIVELULUI DE TRAI ÎN PERIOADA 1981-1985 ȘI DE RIDICARE CONTINUĂ A CALITĂȚII VIEȚII

Scopul suprem al întregii politici a Partidului Comunist Român, de edificare a societății socialiste multilaterale dezvoltate și de trecere la comunism îl constituie asigurarea bunăstării materiale și spirituale a poporului, sporirea gradului de civilizație, ridicarea continuă a calității vieții. În vederea îndeplinirii acestui țel măreț, partidul nostru acționează ferm pentru dezvoltarea și modernizarea economiei naționale —

corespunzător cerințelor revoluției tehnico-științifice contemporane — pentru ridicarea eficienței întregii activități economico-sociale, sporirea venitului național — unica sursă a creșterii nivelului de trai al tuturor categoriilor de oameni ai muncii. Programul-directivă de creștere a nivelului de trai, în perioada 1981-1985, se întemeiază pe prevederile cuprinse în proiectul de Direcție ale Congresului al XII-

lea al Partidului Comunist Român cu privire la dezvoltarea economico-socială a României în cincinalul 1981-1985. Elaborat din inițiativa și sub îndrumarea directă a tovarășului Nicolae Ceaușescu, secretarul general al partidului, președintele republicii, programul este conceput astfel încât cincinalul 1981-1985 să constituie o nouă etapă de ridicare a nivelului de civilizație al societății noastre, de

sporire a bunăstării întregului popor și de afirmare deplină a personalității umane în țara noastră. Programul-directivă de creștere a nivelului de trai, în cincinalul următor situează în centrul atenției, în continuare, omul cu nevoile sale, satisfacerea în cel mai bun mod condițiilor și cerințelor tuturor membrilor societății noastre, în concordanță cu un consum fundamental științific. În concordanță cu politica generală a partidului nostru,

programul stabilește coordonatele de bază privind satisfacerea nevoilor sociale pentru întreaga populație, în condițiile creșterii substanțiale a veniturilor din muncă și a celor ce se obțin din fondurile sociale de consum. În același timp, programul ține seama de necesitatea utilizării cât mai judicioase a fondurilor sociale de consum și urmărește evitarea a tot ceea ce înseamnă risipă și cheltuială nerațională.

I

Marile realizări obținute în perioada construcției socialiste în ridicarea bunăstării întregului popor

În anul construcției socialiste, ca urmare a dezvoltării rapide a tuturor ramurilor economiei naționale, s-a creat baza materială necesară pentru creșterea continuă a nivelului de trai al tuturor oamenilor muncii.

1. Venitul național a sporit în perioada 1950-1978 de 13 ori, într-un ritm mediu anual de 9,7 la sută, ceea ce situează România pe unul dintre primele locuri în lume, în ce

privește dinamica dezvoltării economice. Experiența construcției socialiste în țara noastră a demonstrat, în mod elocvent, strânsa corelație dintre o judicioasă repartiție a venitului național și dinamica nivelului de trai al populației. Accentuarea ratei fondului de dezvoltare, în ultimele cincinale, a avut drept rezultat accelerarea creșterii fondului de consum, sporirea într-un ritm mai rapid a bunăstării întregului popor.

suportat în întregime de către unitățile socialiste. Veniturile nominale nete obținute de țărânie din muncă în C.A.P. și gospodăria personală, calculate pe o persoană activă, sporesc, în anul 1980, față de anul 1950, de 8,3 ori. Corespunzător creșterii producției agricole au fost luate măsuri succesive de majorare a venitului minim garantat, acesta ajungând la 1 500 lei lunar, pentru cei care lucrează în zootehnie și în formațiile permanente din sistemul de irigații, și la 1 200 lei lunar, pentru cei care lucrează în legumicultură, viticultură și pomicultură.

4. Veniturile obținute de populație din fondurile sociale de consum au sporit continuu, ca urmare a creșterii fondurilor acordate de la buget pentru finanțarea învățământului, ocrotirii sănătății, precum și a măsurilor luate pentru majorarea pensilor, alocației de stat pentru copii și a altor ajutoare cu caracter social.

În perioada 1950-1980, fondurile pentru plata pensilor de asigurări sociale de stat au crescut de peste 20 de ori, atât ca urmare a majorării succesive a pensilor, cât și ca efect al sporirii numărului de pensionari. Începând cu anul 1956, se acordă alocația de stat pentru copii, care, la nivelul anului 1980, însumează circa 11 miliarde lei, comparativ cu 1,4 miliarde lei, în primul an de acordare. Numărul de copii pentru care se plătește alocația de stat în anul 1980 este de circa 4,6 milioane, față de 1,2 milioane copii pentru care s-a plătit alocația de stat în anul 1957. Creșterea fondurilor destinate pentru plata alocației este determinată de sporirea continuă, an de an, a numărului personalului muncitor, precum și de majorarea succesivă a cuantumului alocației.

Invățământul s-a dezvoltat corespunzător cerințelor economiei și ale întregii vieți sociale. A fost generalizat învățământul de 10 ani, s-a dezvoltat baza materială a învățământului de toate gradele, s-au aplicat măsuri complexe pentru integrarea învățământului cu producția și cercetarea. A crescut numărul elevilor și studenților bursieri, realizându-se și pe această cale o sporire a veniturilor familiilor care au copii, din fondurile sociale de consum. În prezent, proporția popula-

gratuit, cheltuielile în acest scop fiind suportate de la bugetul de stat sau din fondurile organizațiilor cooperatiste. Baza materială a ocrotirii sănătății s-a dezvoltat continuu, s-a lărgit rețeaua de unități sanitare, a crescut numărul de medici și personal mediu sanitar; față de anul 1950, când la un medic reveneau 1 047 locuitori, în prezent numărul de locuitori la un medic este de circa 600. Măsurile adoptate în domeniul ocrotirii sănătății au condus la scăderea mortalității generale și în special a celei infantile, la creșterea duratei medii a vieții, care este în prezent de peste 70 ani. 5. Consumul de produse alimentare al populației s-a îmbunătățit substanțial, înregistrând, de la o etapă la alta, creșteri importante. Astfel, la principalele produse alimentare consumul mediu anual pe un locuitor se prezintă în perioada 1950-1980 după cum urmează:

	U.M.	1950	1965	1975	Prevederi 1980
Carne și produse din carne	kg	16,7	26,6	45,7	62,4
Lapte și produse din lapte (exclusiv untul)	litri	107,6	105,0	132,6	220,0
Ouă	bucăți	59	115	214	270
Zahăr și produse din zahăr	kg	6,9	15,0	20,3	30,0
Cereale, în echivalent făină	kg	130,5	208,0	189,3	183,3
— făină de grâu, secară	kg	74,1	131,0	139,9	136,0
Cartofi	kg	50,3	75,9	95,6	100,0
Legume și produse din legume	kg	65,6	75,3	112,6	143,6

Consumurile actuale asigură întregii populații calorile necesare pentru întreținerea unei stări de nutriție echilibrate, atât în raport cu eforturile fizice pe care le depune, cât și cu virsă. În prezent consumul alimentar din țara noastră este de 3 240 calorii pe un locuitor, România situându-se printre primele țări ale lumii, din acest punct de vedere. 6. S-a îmbunătățit continuu și aprovizionarea populației cu bunuri nealimentare. Ca urmare a dezvoltării și modernizării industriei ușoare

	U.M.	1950	1965	1975	1980
Țesături (inclusiv confecții)	mp	13,19	16,26	24,19	29,10
Încălțăminte	perechi	0,62	1,97	3,06	4,10

și la aceste produse, consumurile din România sînt comparabile cu cele realizate de țări avansate din punct de vedere economic. A sporit an de an înzestrarea gospodăriilor cu bunuri de folosință îndelungată, ceea ce a determinat îmbunătățirea condițiilor de confort și creșterea gradului de civilizație al populației. Înzestrarea populației cu obiecte de folosință îndelungată se prezintă astfel:

	1965	1975	1980
Aparate radio	123,9	206,6	247
Televizoare	28,8	144,9	203
Frigidere	21,3	95,5	157
Mașini de spălat rufe	22,9	67,9	100
Autoturisme	1,2	13,7	28

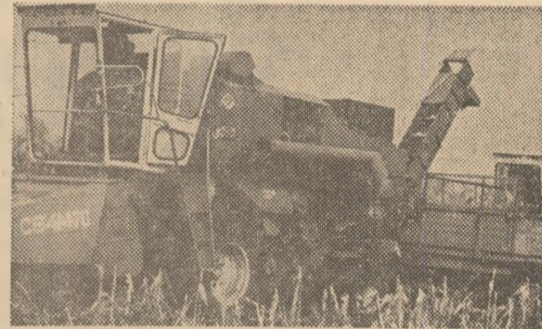
(Continuare în pag. a II-a)

O deviză de acțiune pentru toți locuitorii satelor, pentru sutele de mii de elevi și studenți prezenți în amfiteatrele muncii pe ogoare:

FIECARE ZI — O ZI RECORD LA RECOLTAT!

LA STRÎNSUL PORUMBULUI ȘI SFECLII DE ZAHĂR

Prin buna funcționare a utilajelor — viteze de lucru sporite, evitarea oricărui pierderi de recoltă!



LA CULESUL FRUCTELOR

În județul Alba — 25 000 de elevi au răspuns prezent la apelul Campaniei de toamnă



LA EFECTUAREA ARĂTURILOR

De ce nu se respectă o îndatorire elementară, alimentarea tractoarelor în câmp?



Relatări ale reporterilor noștri prezenți pe frontul campaniei de toamnă, în unități agricole din județele Buzău, Alba și Arad, în pagina a 4-a

CRONICĂ DE ÎNTRECERE

În perioada scursă din actualul cincinal, furnalștii de la Vlăhija, județul Harghita, au elaborat și pus la dispoziția beneficiarilor, pește plan 20 000 tone fontă brută de primă fuziune. Au fost realizate, totodată, peste prevederi 1 700 tone mașini, utilaje și piese de schimb sol-

licitate de oțelării, de alte unități ale industriei siderurgice și metalurgice din țară. Aceste importante succese se datoresc încheierii cu 6 luni înainte de termenul prevăzut a unui amplu program de modernizare a cuptoarelor de preparare a fontei, a instalațiilor de amestec și preincalzire a minereului, a transportului intern și altor activități de bază din întreprindere. De remarcă că, în prezent, pentru elaborarea unei tone de fontă se folosește o cantitate de combustibil cu 10 la sută mai mică decât în 1970. Paralel, vetrele de topire a cuptoarelor și-au spo-

rit cu aproape 8 la sută capacitatea inițială. Importante îmbunătățiri au fost aduse și instalațiilor de urmărire și optimizare a proceselor de elaborare a fontei, ceea ce a dus la o calitate sporită a fontei de Vlăhija.

În aceste zile, când pretutindeni în țara noastră oamnenii muncii întâmpină cel de-al XII-lea Congres al partidului cu realizări deosebite, la întreprinderea de mașini agregat și mașini-unelte speciale din Iasi, a fost omologată, asimilată și finalizată o nouă și valoroasă creație tehnică. Este vorba de mașina de găurit cu antrax reglabile de 4 kW, utilaj de înaltă complexitate tehnică destinat sectoarelor de prelucrare ale industriei construcțiilor de mașini.

Proiectat de specialiștii Institutului de cercetări și proiectări mașini-unelte și agregate București și realizat de

întreprinderea leșeană, noul utilaj, conceput și alcătuit în sistem modular din subsamble tipizate, prezintă un ridicat grad de universalitate prin ușurința de adaptare la diversele cerințe tehnologice de prelucrare. Mașina poate efectua găuriri, filetări și alezări cu pină la 16 scule simultan.

SCORNICESTI 400

TIMP AL OAMENILOR DE OMENIE

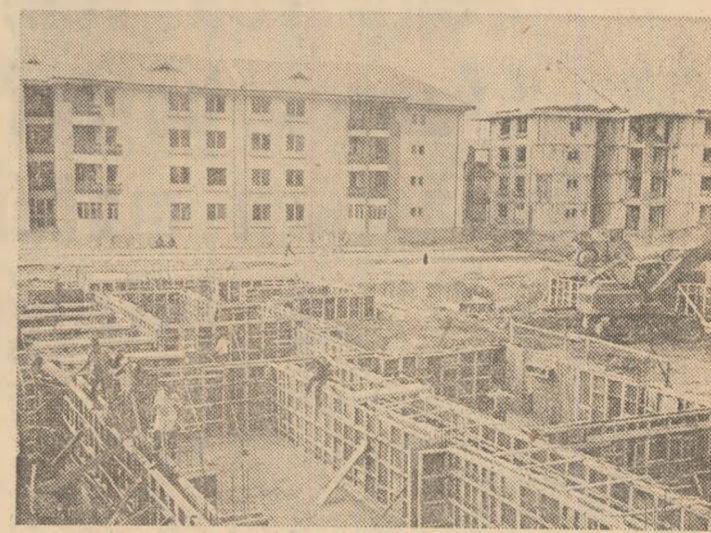
De omenie au fost dintotdeauna oamenii acestui străvechi țărm de țară românească. Omenii și harnicii, ei au stat totdeauna drepti în fața vieții, fie și sintetic, prin imaginea de cristal a comparației. Să reținem, decl. nu uităm că la înființarea cooperativei agricole producția medie la grâu era de 584 kg la hectar, iar la porumb de 940 kg. Pământ aspru, smolnită îndărătnică, insufletită de voință și puterea și inteligența acestor oameni de omenie. Ultimele cifre atestă: 6 345 kg grâu și 10 360 kg porumb boabe, la același hectar de pământ înobilat — și toate producții medii, obținute pe sute și sute de hectare.

În tot acest timp, oamenii din Scornicești — ca cei al întregii țări, dealtfel — s-au bucurat de prezența în mijlocul lor a tovarășului Nicolae Ceaușescu de prețioasele sale recomandări concrete, eficiente. Așa s-a întâmplat și în anul 1969, când, în urma unei serioase analize a întregii activități, pe baza temeinicilor indicații date de secretarul general al partidului, s-a trecut la puternice investiții în zootehnie și legumicultură, la modernizarea acestor importante sectoare. Au apărut mai întâi sererele: 16 ha de industrie agricolă, în care — fie noaptea, fie zi, fie vară, fie iarnă — legumele se dezvoltă în flux tehnologic continuu și în recolte duble pe an. Complexul

rat de prezența în mijlocul lor a tovarășului Nicolae Ceaușescu de prețioasele sale recomandări concrete, eficiente. Așa s-a întâmplat și în anul 1969, când, în urma unei serioase analize a întregii activități, pe baza temeinicilor indicații date de secretarul general al partidului, s-a trecut la puternice investiții în zootehnie și legumicultură, la modernizarea acestor importante sectoare. Au apărut mai întâi sererele: 16 ha de industrie agricolă, în care — fie noaptea, fie zi, fie vară, fie iarnă — legumele se dezvoltă în flux tehnologic continuu și în recolte duble pe an. Complexul

ION ANDREIȚĂ
Foto: VALERIU TANASOȚ

(Continuare în pag. a IV-a)



(Continuare în pag. a II-a)

Proiect

PROGRAMUL-DIRECTIVĂ DE CREȘTERE A NIVELULUI DE TRAI ÎN PERIOADA 1981 — 1985 ȘI DE RIDICARE CONTINUĂ A CALITĂȚII VIEȚII

(Urmare din pag. 1)

7. Ritmul construcțiilor de locuințe — unul dintre cele mai înalte pe plan mondial, raportat la numărul de locuitori — a contribuit la îmbunătățirea continuă a condițiilor de locuit ale populației, la modernizarea și înflorirea localităților patriei. Astfel, de la 333 mii apartamente construite în cincinalul 1966—1970, în cincinalul 1971—1975 s-au realizat 513 mii apartamente, iar în actualul cincinal se vor construi circa un milion de apartamente, din fondurile statului.

În prezent, peste 15 milioane de cetățeni de la orașe și

sate locuiesc în case construite în ultimii 30 de ani. Au crescut în mod simțitor ponderea apartamentelor cu mai multe camere, precum și suprafața utilă ce revine în medie pe o persoană; s-au îmbunătățit finisarea și dotarea interioară a locuințelor.

Investițiile pentru construcțiile de locuințe, stabilite la nivelul anului 1980, sint de 36,9 ori mai mari față de anul 1950 și însumează circa 26 miliarde lei.

Dezvoltarea susținută a forțelor de producție, creșterea continuă a avuției naționale și a venitului național, modernizarea economiei naționale au determinat, într-o perioadă

scurtă, ridicarea pe o treaptă superioară a nivelului de civilizație materială și spirituală a întregului nostru popor.

Anii socialismului se prezintă cu un rodnic bilanț în toate domeniile de activitate. Realitățile din România contemporană demonstrează, în modul cel mai convingător că scopul suprem al politicii partidului și statului nostru rațiunea supremă a socialismului, o constituie omul, bunăstarea și fericirea sa, dezvoltarea multilaterală a personalității umane, făurirea unei vieți noi pentru întregul popor.

Rezultatele obținute în perioada 1976—1980 scot în evidență caracterul științific, realismul profund al măsurilor stabilite de Congresul al XI-lea al P.C.R. și de Conferința Națională a partidului pentru dezvoltarea economică și socială a țării și ridicarea nivelului de trai. Ele demonstrează totodată forța și capacitatea creatoare a clasei noastre muncitoare, a țărănimii și intelectualității, a întregului popor, care, acționând într-o unitate tot mai strinsă, sub conducerea Partidului Comunist Român, înfăptuiesc neabătut Programul de făurire a societății socialiste multilaterale dezvoltate și de înaintare a României spre comunism.

În anul 1985 venitul național pe locuitor va fi de 34600—35900 lei, condiție esențială pentru trecerea României în rândul țărilor cu nivel mediu de dezvoltare economică.

Alocarea în cincinalul următor a circa 30 la sută din venitul național pentru fondul de dezvoltare economică și socială va asigura realizarea în ritm susținut a reproducției socialiste lărgite, sporirea resurselor pentru programul de investiții, concomitent cu creșterea fondului de consum.

În condițiile ridicării nivelului tehnic și calitativ al producției materiale, afirmării cu intensitate a revoluției tehnico-științifice, promovării largi a mecanizării complexe, automatizării și cibernetizării producției în cincinalul 1981—1985, circa 80 la sută din sporul venitului național se va realiza pe seama creșterii pro-

ductivității muncii sociale. Pe ansamblul industriei, producției muncii, calculată pe baza producției nete, va crește cu un ritm mediu anual de 7,0—7,5 la sută, asigurându-se pe această cale aproximativ 80 la sută din sporul producției industriale. În construcții-montaj productivitatea muncii va spori cu un ritm mediu anual de 5,4—6,2 la sută.

În scopul creșterii produsului social și a venitului național, la nivelurile prevăzute în Directive, se va acționa cu fermitate pentru gospodărirea cu înalt simț de răspundere a materilor prime, materialelor și energiei, pentru creșterea eficienței utilizării fondurilor fixe, reducerea cheltuielilor materiale de producție, pentru sporirea beneficiilor și a rentabilității.

În cadrul perfecționării conducerii și planificării econo-

mico-financiare se va acționa neabătut pentru consolidarea autoconducerii muncitorești și autogestunii economico-financiare, pentru creșterea răspunderii colectivelor de oameni ai muncii în elaborarea și realizarea planurilor de producție, în folosirea eficientă a părții din avuția națională pe care societatea le-a încredințat-o spre administrare, sporindu-se astfel aportul la creșterea venitului național.

Corespunzător sporirii venitului național, în cincinalul 1981—1985, fondul total de retribuție și cheltuielile pentru acțiuni social-culturale se vor majora astfel:

	1981—1985 — miliarde lei — (volum total)	Creștere în anul 1985 — față de anul 1980 — — % —
— Fond total de retribuție	1 368,0	43,3
— Total cheltuieli pentru acțiuni social culturale din care:	478,5	25,0
— de la bugetul de stat	436,8	24,0

Totodată, în cincinalul 1981—1985 se vor efectua construcții de locuințe și investiții pentru unitățile social-culturale, în sumă totală de 137,5 miliarde lei.

Pe baza dezvoltării forțelor de producție și a creșterii venitului național se va ridica continuu nivelul de trai și se va îmbunătăți calitatea vieții materiale și spirituale a întregului popor.

II

Principalele orientări ale Programului-directivă de creștere a nivelului de trai în perioada 1981 — 1985 și de ridicare continuă a calității vieții

În perioada 1981—1985, așa cum se prevede în proiectul de Directive ale Congresului al XII-lea al partidului, societatea românească va intra într-o fază nouă a dezvoltării sale, în care vor avea loc afirmarea cu putere a revoluției tehnico-științifice, accelerarea trecerii, pe baza acumulărilor cantitative de până acum, la o nouă calitate a activității în toate domeniile, ridicarea pe o treaptă și mai înaltă a civilizației și nivelului de civilizație al întregului popor. Procesul de dezvoltare armonioasă a întregii societăți va asigura creșterea în ritm înalt al economiei naționale, a produsului social și venitului național.

În concordanță cu dezvoltarea economiei noastre socialiste, cu sporirea venitului național, în perioada 1981—1985 se va realiza o nouă etapă de creștere a nivelului de trai, de sporire a veniturilor tuturor categoriilor de oameni ai muncii, în vederea satisfacerii cerințelor de consum științific fundamentate, ridicării bunăstării materiale și spirituale a întregului popor.

Principalele orientări ale programului de creștere a nivelului de trai în perioada 1981—1985 sint următoarele:

- se vor majora veniturile tuturor categoriilor populației, și în mod deosebit, cele provenite din retribuirea muncii, pe baza aplicării consecvente a sistemului socialist de remunerare a muncii;
- vor spori retribuțiile muncitorilor, maștrilor, inginerilor și ale celorlalți oameni ai muncii și se vor asigura în continuare corelații stimulante între retribuțiile diferitelor categorii de personal; și crește retribuția nominală și reală și va fi ridicat nivelul retribuției minime pe economie;
- vor crește veniturile țăranilor din munca în cooperative agricole de producție și din gospodăriile personale. ca urmare a creșterii produc-

ției agricole, sporirii gradului de ocupare a membrilor cooperativelor în tot cursul anului, îndeosebi, prin dezvoltarea activităților industriale, de construcții și prestări de servicii;

- se vor majora pensiile de asigurări sociale de stat, cele ale membrilor cooperativelor agricole de producție și cooperativelor meșteșugărești, precum și din alte sectoare de activitate, aceasta reprezentând, în fapt, recunoașterea de către societate a contribuției aduse de oamenii muncii în perioada de activitate, la dezvoltarea economică și socială a țării;
- pe baza dezvoltării tuturor ramurilor și sectoarelor de activitate, va spori numărul locurilor de muncă și se va îmbunătăți, în continuare, structura populației ocupate, prin creșterea ponderii acesteia în industrie, construcții, transporturi și prestări de servicii;
- se va continua acțiunea de reducere a săptămânii de lucru, prin trecerea la etapa a II-a, astfel încât, până în anul 1985, să se generalizeze săptămâna de lucru de 44 ore;
- statul va promova, ca și până acum, o politică de sprijinire activă a familiei, de ocrotire a mamei și copilului, în vor majora alocațiile pentru copii;
- se va îmbunătăți aprovizionarea populației cu produse alimentare. Se va pune și în viitor accent pe realizarea unei structuri adecvate a alimentației, astfel încât aceasta să satisfacă nevoile raționale, fundamentate științific, de hrană și igienă alimentară ale populației. Se va acorda, totodată, o atenție deosebită aprovizionării populației cu țesături, confecții, încălțăminte, bunuri de folosință îndelungată și alte produse nealimentare, într-o gamă sortimentală diversificată;
- se va asigura ca nivelul prețurilor la produsele de larg consum și al tarifelor pentru servicii să se încadreze în limita unei creșteri a in-

concordanță cu dezvoltarea economică și creșterea populației urbane, se va asigura echiparea tehnico-edilitară a localităților.

Cercetarea și dezvoltarea tehnologică vor avea un rol tot mai activ în elaborarea de soluții care să conducă la realizarea de noi produse necesare omului și dezvoltării sale multilaterale, la sporirea continuă a venitului național și avuției naționale și, pe această bază, la creșterea nivelului de trai al întregului popor. O deosebită atenție va fi acordată ridicării calității produselor destinate consumului populației, prin modernizarea și perfecționarea tehnologiilor de fabricație și valorificarea superioară a materilor prime și materialelor, precum și îmbunătățirii în continuare a stării de sănătate a populației, a mediului în cadrul căruia acesta trăiește și își desfășoară activitatea.

Realizarea obiectivelor prevăzute în Programul-directivă de creștere a nivelului de trai în perioada 1981—1985 și de ridicare continuă a calității vieții va fi posibilă în condițiile unirii eforturilor tuturor oamenilor muncii, în dubla lor calitate de producători și proprietari ai mijloacelor de producție, pentru creșterea productivității muncii, îndeplinirea integrală a indicatorilor de plan și, în mod deosebit, a producției nete și a producției fizice, cu consumuri cât mai mici de materii prime, materiale, combustibili și energie, prin participarea activă la buna gospodărire a mijloacelor materiale și financiare ce le sint încredințate de societate spre administrare. Ridicarea continuă a nivelului de trai material și spiritual se va putea realiza numai prin creșterea susținută a forțelor de producție, a venitului național, prin dezvoltarea rapidă a producției industriale și agricole, prin sporirea eficienței întregii activități economice.

În perioada 1981—1985 vor continua să crească veniturile din muncă ale populației, munca reprezentând criteriul fundamental de apreciere a contribuției fiecărei persoane la progresul societății și o necesitate pentru formarea, afirmarea și dezvoltarea multilaterală a personalității umane.

Dezvoltarea complexă și multilaterală a economiei naționale va asigura încă 930 mii

noi locuri de muncă, crescând în mod corespunzător numărul personalului muncitor. Pe această bază, ponderea personalului muncitor în totalul populației ocupate va ajunge în anul 1985 la 73,2 la sută, față de 71,3 la sută în 1980.

Modificările din structura pe ramuri a economiei naționale vor determina schimbări calitative în structura populației ocupate, astfel:

	— în procente —	
	1980	1985
A. Populație ocupată — total din care:	100,0	100,0
— în agricultură	29,1	21,6
— în ramuri neagricole	70,9	78,4
— în industrie și construcții	44,3	51,6
— în celelalte ramuri ale producției materiale	15,6	15,9
B. Ponderea populației ocupate în total populație	46,4	48,1

Populația din industrie și construcții va reprezenta în anul 1985 mai mult de jumătate din totalul populației ocupate.

Ponderea personalului calificat în totalul personalului muncitor va crește, de la 82 la sută, în anul 1980, la 86 la sută în anul 1985, iar a muncitorilor calificați de la 85 la sută la circa 90 la sută.

Creșterea generală a nivelu-

lui de calificare și a productivității muncii va determina sporirea retribuției personalului muncitor, în raport cu cantitatea și calitatea muncii prestate. Pe această cale, precum și prin asigurarea unor venituri permanente, din retribuție, pentru un număr tot mai mare de oameni ai muncii se va asigura creșterea veniturilor pe o familie, condiție esențială a ridicării bunăstării generale.

1. Creșterea veniturilor personalului muncitor din retribuții

Fondul total destinat retribuțiilor va crește în cincinalul 1981—1985 față de perioada 1976—1980, cu 471,6 miliarde lei, respectiv cu 43,3 la sută în anul 1985 față de 1980. Distribuția medie nominală va spori

în această perioadă cu 25,1 la sută, iar retribuția reală va înregistra o creștere de 16—18 la sută.

Nivelurile medii ale retribuțiilor și dinamica acestora vor fi următoarele:

	1980 lei lunar	1985 lei lunar	Creștere în anul 1985 față de 1980 — %
— Distribuția medie nominală	2 261	2 830	25,1
— Distribuția medie reală	2 261	2 670	16—18

Creșterea retribuției prevăzute pentru perioada 1981—1985 se va realiza în proporție de circa 80 la sută prin majorarea retribuțiilor tarifare și prin efectul extinderii la un an întreg a majorării din anii 1979—1980, iar restul prin acordarea de trepte, gradații, creșterea sporului de vechime, precum și a celorlalte drepturi prevăzute de lege. Majorarea generală a retribuțiilor se va realiza în două etape, în mod

esalonat pe ramuri, în anul 1982—1983 și 1984—1985.

În cincinalul viitor se va păstra raportul de 1 la 5,5 între retribuția netă minimă și maximă din economie. Distribuția tarifară minimă netă va atinge în anul 1985 la 1630 lei, față de 1425 lei în anul 1980.

Corespunzător creșterii eficienței activității depuse de personalul muncitor din unitățile economice, urmează ca,

suma medie pe o persoană, din acest fond, să crească cu circa 50 la sută în anul 1985 față de anul 1980.

2. Creșterea veniturilor țăranimii cooperatiste și ale țăranilor cu gospodării individuale

Pentru perioada 1981—1985 se prevede ca veniturile reale ale țăranimii provenite din munca prestată în agricultură să sporească cu 20—25 la sută în anul 1985 față de anul 1980. Această creștere corespunde unui spor planificat al producției cooperativelor agricole și a gospodăriilor populației de 22—26 la sută în cincinalul 1981—1985, realizat pe seama extinderii mecanizării, intensificării chimizării, înfăptuirii programului de îmbunătățiri funciare, generalizării unor noi tehnologii în producția vegetală și în creșterea animalelor, accentuării creșterii productivității muncii.

Prin dezvoltarea producției vegetale și animale, în condițiile reducerii consumului de forță de muncă la strictul necesar și diminuării cheltuielilor materiale pe unitatea de produs, se va asigura creșterea cu 28,7 la sută a veniturilor în bani și în natură ale membrilor cooperativelor. Cooperativii își vor spori veniturile și din producția de pe loturile personale, pe calea obținerii unor cantități mai mari de produse agricole, în special legume, cartofi, fructe, furaje, carne, lapte și ouă.

Prin constituirea consiliilor unice agroindustriale se vor realiza în mai bune condiții concentrarea și specializarea producției, se vor înfăptui acțiuni comune pentru folosirea deplină și eficientă a mijloacelor materiale și a forței de muncă din unitățile compo-

nente, care vor contribui la creșterea producției agricole, la dezvoltarea susținută a activităților de industrializare și valorificare a resurselor naturale locale, semiindustrializarea unor produse agricole, precum și la dezvoltarea altor activități de prelucrare.

Se va extinde activitatea de cooperare dintre unitățile componente ale consiliilor unice agroindustriale și gospodăriile personale ale cooperativitorilor, mai ales la producția de legume, cartofi și fructe, la creșterea și îngrășarea de bovine, porcine, ovine și păsări, de animale mici cu blană și a viermilor de mătase.

Activitățile de prestări de servicii pentru populație, efectuate de cooperativele agricole de producție, vor crește cu peste 80 la sută.

Țăranii cu gospodării individuale vor fi sprijiniți de către stat, prin acordarea de semințe, material săditor, reproducători de valoare. Totodată, extinderea asociațiilor de producători cu caracter pomicol, zootehnic și de ameliorare a păștelor va permite creșterea producției agricole și în zonele necooperativizate. În aceste condiții, veniturile țăranilor cu gospodării individuale din zonele necooperativizate vor crește cu peste 26 la sută.

Veniturile membrilor cooperativii și ale țăranilor cu gospodării individuale din zonele necooperativizate vor ajunge în anul 1985 la următoarele niveluri:

	— lei lunar —			
	1980 reale	1985 reale	1985 reale	% 1985/1980 (3:1)
Veniturile membrilor cooperativii	1 388	1 787	1 741	125,4
Veniturile țăranilor cu gospodării individuale	1 340	1 690	1 650	123,1
TOTAL venituri ale țăranimii	1 380	1 770	1 725	125,0

Realizarea acestor venituri va fi posibilă prin participarea întregii țăranimii la obținerea unor producții înalte în toate sectoarele vegetale și animale,

în condițiile accelerării procesului de dezvoltare intensivă și de modernizare a agriculturii, întăririi economico-organizatorice a tuturor unităților agricole.

III

Sporirea venitului național, factor hotărâtor al ridicării bunăstării materiale și spirituale a întregului popor

Creșterea producției materiale și a eficienței economice în perioada 1981—1985, potrivit proiectului de Directive ale Congresului al XII-lea al

Partidului Comunist Român va determina sporirea venitului național într-un ritm mediu anual superior ritmului de creștere a produsului social, astfel:

	— în procente —	
	Prevederi 1985 față de plan 1980	Ritm mediu anual 1981—1985
Produsul social	133,5—137,5	6,0—6,6
Venitul național	138,0—143,0	6,7—7,4

1. Pensiile nominale de asigurări sociale de stat vor crește în anul 1985, față de anul 1980, în medie cu circa 23 la sută, ca urmare a majorării

generală a pensiilor, care se va realiza în două etape; pensia medie reală va înregistra un spor de 15—16 la sută. Pensia medie nominală pen-

tru limită de vîrstă cu vechime integrală va spori de la 1285 lei lunar în anul 1980, la peste 1500 lei lunar în anul 1985.

De asemenea, vor fi majorate pensiile militare, pensiile IOVR, ale pensionarilor din

(Continuare în pag. a III-a)

V Majorarea pensiilor și alocației de stat pentru copii

Proiect

PROGRAMUL-DIRECTIVĂ DE CREȘTERE A NIVELULUI DE TRAI ÎN PERIOADA 1981 - 1985 ȘI DE RIDICARE CONTINUĂ A CALITĂȚII VIEȚII

X Protecția și ameliorarea mediului înconjurător

Activitatea de protecție și ameliorarea mediului ambiant va urmări îmbunătățirea calității aerului, apelor, solului, florei și faunei, a calității vieții din așezările umane.

Pentru realizarea acestor obiective se vor adopta tehnologii de producție nepoluante și se vor realiza tehnologii și sisteme avansate de protecție a aerului, apelor și solului.

Baza tehnico-materială pentru protecția și supravegherea mediului înconjurător va crește în ritm accelerat. Se va acorda o atenție deosebită bușii gospodăriei a fondurilor fixe pentru purificarea gazelor reziduale, epurarea apelor uzate și valorificarea deșeurilor, asigurarea exploatarea instalațiilor la parametri proiectați.

În cîmpul 1981-1985 cea mai mare parte din instalațiile, utilajele, dispozitivele de protecție și supraveghere a mediului vor fi construite pe baza documentațiilor de con-

cepție românească, intensificîndu-se cercetarea științifică și dezvoltarea tehnologică din acest domeniu.

Se vor crea noi tehnologii și instalații pentru captarea și valorificarea chimică și energetică a gazelor reziduale din industria petrochimică, combaterea poluării aerului provocată de vehicule, combaterea zgomotului urban, epurarea avansată a apelor uzate forțate cu metale grele, coloranți sintetici, materii organice, pesticide, detergenți, înghețăminte chimice, extinderea proceselor fizico-chimice pentru epurarea apelor uzate.

Se vor realiza tehnologii de protecție cu consumuri reduse de apă și se vor extinde instalațiile de recirculare a apelor reziduale industriale, precum și noi tehnologii de prevenire și combatere a eroziunii solului, salinizării, înmăslinării secundare, excesului de umiditate, acidifierii sau alcalinizării solului.

Se vor intensifica activitățile de folosire rațională a îngrășămintelor chimice și a pesticidelor pentru sol. Se va renunța la folosirea pesticidelor cu acțiune remanentă și se va largi folosirea pesticidelor biodegradabile.

Prin realizarea de noi tehnologii, va sporii potențialul productiv al pădurilor, corelarea cu măsurile de menținere și ameliorare a funcțiilor pe care le are vegetația forestieră în protecția calității mediului; se va acționa pentru extinderea lucrărilor de rectificare a terenurilor și se vor întreprinde măsurile necesare pentru a se diminua impactul de eroziune a solurilor procesului de dezvoltare a vegetației verzi în zonele spatiale și se vor crea noi parcuri și rezervații naturale, locuri de agrement și zone recreative.

Se va acorda o atenție sporită conservării și ameliorării calității ecosistemelor reprezentative din țara noastră

(Delta Dunării, Masivul Retezat, Platoul Bucegi etc), cit și a monumentelor naturii.

Se va extinde sistemul de supraveghere a calității mediului, care va permite urmărirea sistematică, culegerea, centralizarea și prelucrarea datelor referitoare la calitatea aerului, apelor, solului, florei și faunei în vederea cunoașterii evoluției și tendințelor de stare a mediului, în zonele marilor platforme teritoriale și pe ansamblul teritoriului țării noastre. În același timp, se vor extinde acțiunile referitoare la educarea populației, în special a tineretului, pentru protejerea și ameliorarea calității mediului înconjurător, inclusiv pentru ocrotirea naturii.

Se vor extinde zonele de agrement ale Capitalei, în marile centre urbane și celelele localități ale țării, în vederea petrecerii cât mai plăcute și instructive a timpului liber și se vor lua măsuri de dotare corespunzătoare a acestor zone nou create.

muncii trebuie să se preocupe în mod sustinut de înfăptuirea tuturor indicatorilor tehnico-economici prevăzuți prin plan, de realizarea ritmică a producției și creșterea competitivității produselor. De asemenea, organele și organizațiile de partid, consiliile oamenilor muncii trebuie să asigure toate condițiile pentru înfăptuirea exemplară a programelor specifice de măsuri privind creșterea productivității muncii, precum și pentru folosirea cu eficiență sporită a fondului de timp de muncă prin promovarea metodelor moderne de organizare a producției și a muncii. Totodată, reducerea cheltuielilor de producție și, în primul rînd a celor materiale, creșterea calității produselor trebuie să constituie obiective permanente ale tuturor colectivului de oameni ai muncii, gradul de înfăptuire a acestora avînd implicații directe asupra creșterii veniturii naționale și asupra ridicării nivelului de trai al întregii populații. În acest scop, se va acorda o atenție sporită gospodării judicioase a materiilor prime și materialelor, a energiei și combustibililor, sporirii continue a gradului de valorificare a tuturor resurselor materiale.

Dezvoltarea economiei naționale în cîmpul 1981-1985, accentuarea lăturilor calitative în toate sectoarele vieții economice și ridicarea, pe această bază, a nivelului de trai al populației presupun creșterea continuă a aportului cercetării științifice proprii la progresul multilateral al societății, la ridicarea eficienței întregii activități economice. Organizațiile de partid din unitățile economice trebuie să asigure orientarea activității de cercetare spre rezolvarea unor probleme majore cum sînt: valorificarea superioară a resurselor naturale, lărgirea bazei de materii prime, materiale, energie și combustibili necesare producției, modernizarea tehnicii și tehnologiilor, diversificarea produselor și intensificarea gradului de înnoțire a producției, creșterea eficienței economice.

Înfăptuirea sarcinilor de dezvoltare a economiei naționale în viitorul cîmpul, precum și a prevederilor de creștere a nivelului de trai al populației solicită sporirea preocupărilor tuturor factorilor de muncă patrioțică. Toate cele auzite și-au găsit imediat exemplul în livadă. Desigur, culegerea merelor nu este o treabă prea grea, nu presupune în mod deosebit efort sau îndemnare. Cere doar bunăvoință și răbdare. Elevii clasei a X-a C. alături de care am în fața ochilor. Desi se alimeste, se ride, și se discută mult, gălățile cu mere vin una după alta să umple lățile de la capătul celor. Fiecare zi o zi record.

O altă filă de bloc-notes, asternută în trenul care mă îndepărta de Blaj - lumina acestui septembrie, de limpezimea gândului bun, nu poate veni doar de la soare, ori de la generos ar fi. E lumină de suflet tinăr.

poporul și a bunăstării și fericirii personale, condiția hotărîtoare a afirmării personalității urbane. Acționînd în spiritul revoluționar al conștiinței noastre comuniste, există garanția realizării în bune condiții a sarcinilor care stau în fața clasei noastre muncitoare, a întregului popor.

Grăja pentru sporierea avuției naționale, pentru gospodărirea cit mai eficientă a resurselor materiale și umane, pentru combaterea neglijenței, risipei și a tuturor manifestărilor de ispirire a avutului obște, de ispirire a zăcător în gîndire și în muncă, îndrăzneala și fermitatea în promovarea noului, ridicarea gradului de pregătire profesională și politică, lărgirea continuă a orizontului științific și cultural trebuie să reprezinte atribuțiile fundamentale care să caracterizeze pe toți oamenii muncii din țara noastră.

Organele și organizațiile de partid trebuie să acționeze pentru lichidarea lipsurilor și deficiențelor existente, să asigure îmbunătățirea întregii activități, ridicarea muncii organizatorice și politice la nivelul cerințelor puse de partid, de etapa actuală de dezvoltare a societății noastre. Totodată, organele și organizațiile de partid trebuie să asigure desfășurarea unei largi activități politice pentru dezvoltarea planului creator al maselor, a spiritului lor de abnegație în înfăptuirea sarcinilor construcției socialiste, pentru aplicarea în viață a normelor și principiilor eticii și echității socialiste.

O atenție deosebită va trebui acordată participării unui

XI

Munca politico-educativă a organelor și organizațiilor de partid pentru îndeplinirea Programului-directivă de creștere a nivelului de trai și de ridicare continuă a calității vieții

Creșterea nivelului de trai în ritmul și la nivelurile prevăzute în proiectul de Direc-

ve ale celui de-al XII-lea Congres al P.C.R., realizarea prevederilor din prezentul

program sînt nemijlocit legate de îndeplinirea integrală a sarcinilor cîmpului

actual și ale celui viitor. De aceea, organele și organizațiile de partid, consiliile oamenilor

de muncă patrioțică. Toate cele auzite și-au găsit imediat exemplul în livadă. Desigur, culegerea merelor nu este o treabă prea grea, nu presupune în mod deosebit efort sau îndemnare. Cere doar bunăvoință și răbdare. Elevii clasei a X-a C. alături de care am în fața ochilor. Desi se alimeste, se ride, și se discută mult, gălățile cu mere vin una după alta să umple lățile de la capătul celor. Fiecare zi o zi record.

O altă filă de bloc-notes, asternută în trenul care mă îndepărta de Blaj - lumina acestui septembrie, de limpezimea gândului bun, nu poate veni doar de la soare, ori de la generos ar fi. E lumină de suflet tinăr.

Activitatea politico-educativă trebuie să formeze convingerea profundă că munca reprezintă unica sursă a sporirii avuției naționale, a înfloririi patriei, a prosperității

Comitetul Central al Partidului Comunist Român își exprimă convingerea că eroica noastră clasă muncitoare, țărănimea, intelectualitatea, toți oamenii muncii - români, maghiari, germani, de alte naționalități - vor acționa cu toată fermitatea pentru a pune în valoare, la un nivel superior, imensul potențial economic și productiv de care dispunem, în vederea accentuării laturilor dinamice ale întregii activități economice, îndeplinirii în cele mai bune condiții a sarcinilor economice, aceasta fiind-călează sigură de ridicare a bunăstării materiale și spirituale a întregului popor.

cu marile orase. A revenit inginerul Constantin Petrescu, din București, cărui la vârsta de 30 de ani i se dă pe mîna o secție a întreprinderii de pompe și subsanșabile auto. În aceeași unitate, N. Popescu, revine director comercial, tot din calitate de director comercial la Integritate, o fabrică de prelucrare a aluminiului din Sîmbăta Timărească.

Dumitru Cristescu, tehnician în industria confecțiilor, a primit un post de responsabil la fabrica din comuna natală. Ubri lingă altul, exemplul lingă exemplul, pătrundem în teritoriul central, luat în această oră în stăpînire macaralelor. Un ritm repentin frează în la un capăt la altul al locului. Trece, pînăși și croniciari, prin acest timp și acest ritm și posposim încă o dată în muzeul adăpostit în clădirea deosebită, scrie acolo negru pe alb: „Am vizitat muzeul și comuna unde s-a născut și a copilărit tovarășul Nicolae Ceaușescu, fiul cel mai iubit al poporului nostru, cel care a creat tuturor copiilor patriei o copilărie fericită. Cu toți ne-am pînăruns de o mare și nepieritoare emoție. Toți vrem să-i urmăm exemplul, să-i semănăm”. Semnează: 100 de elevi, clasele I-IV de la Școala generală din Cîrșoara, județul Olț.

Urmînd înălța pîlă și neodidna creatoare a comunismului de omenie, tot copiii țării, tot oamenii patriei vor să fie, să devină oameni de omenie.

FIECARE ZI - O ZI RECORD LA RECOLTĂ! TIMP AL OAMENILOR DE OMENIE

LA STRINSUL PORUMBULUI ȘI SFECLEI DE ZAHĂR

Prin buna funcționare a utilajelor - viteze de lucru sporite, evitarea oricăror pierderi de recoltă!

● Sectorul unic de mecanizare - deficitar la capitolul funcționării reparațiilor a utilajelor, și formațiilor specializate. ● Prezența specialiștilor în cîmp impusă a fost de coordonarea oamenilor și activităților, cit și de stricta supraveghere a utilajelor. ● Un calcul ad-hoc al pierderilor și învîntămîntele de rigoare trase de cei prezenți la recoltatul porumbului.

Situația operativă a lucrărilor efectuate pînă în prezent pe raza Consiliului unic Mihăilești relevă în general un ritm necorespunzător. Acumularea unui număr mare de lucrări ce trebuie executate în paralel a dus o serie de unități și sectoare în imposibilitate de a-și regla ritmul organizatoric în concordanță cu necesitățile imperioase ale campaniei. Dacă pînă la această dată porumbul n-a fost cules de pe aproximativ 450 hectare din cele peste 3000 ha cultivate, vîna o parte a întreprinderii agricole care n-au întreprins măsurile organizatorice necesare, cit și S.M.A.-ul care se potecese mai în ficare zi cu cite 4-5 combinate.

Ne aflăm în punctul Brebu al C.A.P. Lîmpezii. Din cele 70 de hectare, cit încumează trîmbia, n-au fost recoltate decît 30. Pînă aici s-ar părea că lucrurile sînt bune și la locul lor. Numai că, la nivelul unității, din totalul

de conducători de ateleje nu au norme aici. Avînd în vedere că din cele 200 de hectare cultivate n-au fost recoltate la nivelul cooperativelor decît 81 ha,

LA CULESUL FRUCTELOR

în județul Alba - 25 000 de elevi au răspuns prezent la apelul campaniei de toamnă

Liniștea dimineții de toamnă - insorțită, răcoroasă - contrastă cu arătația (cea de ficare zi) ce domnește în sediul Comitetului județean U.T.C. Alba. Loc unde noaptea își notează primele amănunte legate de participarea elevilor la campania agricolă de toamnă. Din obișnuiță, nu tresare în fața datelor, pe care le găzduiește bloc-noteșul; cu toate acestea, o cifră îl surprinde - aproape 25 000 de elevi în l.a.s.-uri, C.A.P.-uri sau l.l.f.-uri! Aceste cifre, cu destule zerouri la urmă, adăpostesc sumedenie de întocșiri și uncoiri, o fac atît de bine incît se uită deslensurarea lor. Dar, privind la dimensiunile sale reale acest fapt de viață, căci fapt de viață este, în ultimă instanță, conținutul amintitorilor cifre, citența sumedenie de întocșiri și uncoiri, o face atît de bine incît se uită deslensurarea lor. Dar, privind la dimensiunile sale reale acest fapt de viață, căci fapt de viață este, în ultimă instanță, conținutul amintitorilor cifre, citența sumedenie de întocșiri și uncoiri, o face atît de bine incît se uită deslensurarea lor.

Drumurile prin toamnă ale tineretului. La ficare 15 septembrie servetelele prind miroase de cernelă tipografică, de carte nouă. Uniformele au fost spălate și călcate cu grijă. Nimeni nu se poate abstrage emoției refînării mei - Luciana Blănuș, activistă a Comitetului județean U.T.C. Alba și profesorul Victor Mates (înarmat cu aparatul de fotografiat) - căutau să mă ducă în cursul cu hîrniciia acestor elevi, probată atît în timpul anului școlar, prin rezultate la învîntătură și în activitatea practică, dar și pe parcursul practicii agricole din anii trecuți. În acti-

se impune intervenția energică a conducătorilor acestia pentru reorganizarea... organizării muncii.

LA EFECTUAREA ARĂTURILOR

De ce nu se respectă o îndatorire elementară: alimentarea tractoarelor în cîmp?

Un mecanizator lucrează pe o țărîla din apropierea Vetrac la arăt. El cheamă Carol Vetrac și locuiește în Bodrogu Nou. Dar secția de mecanizare este la Zădăreni. Seară, după muncă, lasă plugul în cîmp, se duce acasă cu tractorul iar dimineața pleacă la secție să-și facă înlocul. Abia după aceea se întoarce în cîmp. O oră, o oră jumătate de plimbare căreia el îi spune muncă, fiind pe deasupra și convins că are dreptate. Numca însăși mîntii de toate produsele, ceva care să se vadă în urma sa. Or, mecanizatorul Carol Vetrac, într-o oră și jumătate n-a produs decît pașubă în fondul de timp și în rezervorul de motorină. Prin „alte metode” dar cu aceleași consecințe lucrează și colegii săi Gheorghie Bordan, Stelian Sîlovan, Augustin Togan, Mihai Săiman și Petru Irim.

(Urmare din pag. 1)

de grîni ouătoare numără peste 350 000 de inaripate, cei de pui pentru carne 5 milioane; alte spații zootehnice moderne adăpostesc vaci cu lapte, 3 500 de taurine, 54 000 porcine, a căror creștere și exploatare se realizează conform unor riguroase forme științifice.

Dar dacă agricultura a devenit la Sornicești - putem spune cu toată țărîna - o variantă a muncii industriale, industria însăși începe să-și afle aici teritoriul prielnic, prinde rădăcini puternice și definitive. Un loc important îl ocupă întreprinderea de prestări servicii, pentru populație, care, dincolo de serviciile propriu-zise (importante, desigur, un exemplu constituindu-l întreținerea celor 1 000 de autoturisme personale) este profilată pe fabricarea unei largi game de bunuri de consum. Produce de doi ani Fabrica de confecții, în care muncesc 1 400 de fete și băieți, se află în probe tehnologice. Întreprinderea de pompe și subsanșabile auto, care va avea, în etapa finală, 3 000 de muncitori.

Aceste noi unități industriale, cele care se vor construi fără îndoială în viitor, aduc numeroase locuri de muncă, profesii diverse, de înaltă calificare. De aceea, într-un astfel de context, timp al oamenilor de omenie înseamnă acum și o întărire spre acasă și la vatra locului natal. Nu neamrăm din lînsă de cadre. Tovarășele Elena Bărbulescu ne spune că în liceul agroindustrial pe care îl conduce se pregătesc circa 1 000 de elevi în exact meseriile de care are nevoie vîntorul orns. Pentru unela profesii mai dificile deocamdată a fi înșuite pe profesii diverse, cit recomandăm tineri la calificare în alte locuri din țară. Cei care se vin, însă, se reintorc chemați de dorul pragului de casă. Că vor și cu o meserie capabilă să ajute la câștigarea modernă a locului, asta-i cu atît mai bine. Așa a venit, cu mai mult timp în urmă, doctorul Marin Tudor, fost tînzii directorul spitallului cu 180 de paturi și policlinică rivalizînd

ION DANCEA

