

...Totuși Jd. ... Dove
SALA DE LE TURĂ

Adoptând documente de o deosebită importanță pentru progresul economico-social al țării, reafirmând pregnant voința întregii noastre națiuni de a trăi în pace cu toate popoarele lumii, de a contribui cu toată energia la crearea unui climat de destindere, securitate, înțelegere și colaborare, simbătă și-a încheiat lucrările

Proletari din toate țările, uniți-vă!

Scinteia tineretului

ORGAN AL COMITETULUI CENTRAL AL UNIUNII TINERETULUI COMUNIST

ANUL XXXVII,
SERIA II,
Nr. 10 112
6 PAGINI
30 BANI
LUNI
30 NOIEMBRIE
1981

SESIUNEA MARI ADUNĂRI NAȚIONALE

Simbătă dimineața au fost re-luate lucrările în pleni ale sesiunii a patra a celei de-a VIII-a legislaturi a Marii Adunări Naționale.
Sosirea tovarășului Nicolae Ceaușescu, a tovarășei Elena Ceaușescu, a celorlalți tovarăși din conducerea partidului și statului în rotunda Marii Adunări Naționale, unde se afla întrunit forul legislativ suprem al țării, a fost întâmpinată de deputați și invitați cu deosebită căldură, cu vii și însuflețite aplauze.
Impreună cu tovarășul Nicolae Ceaușescu, în lojile oficiale au luat loc tovarășii Elena Ceaușescu, tovarășii Ilie Verdeț, Iosif Banc, Emil Bobu, Cornel Burtică, Virgil Cazacu, Lina Ciobanu, Ion Coman, Nicolae Constantin, Constantin Dăscălescu, Ion Dinec, Janos Fazekas, Ludovic Ezekas, Cornelia Filipas, Alexandrina Gănușe, Petre Lupu, Paul Niculescu, Gheorghe Oprea, Gheorghe Pană, Ion Pătan, Dumitru Popescu, Gheorghe Rădulescu, Aneta Spornic, Ștefan Voitec.



(Continuare în pag. a V-a)

HOTĂRÎREA de a împuternici pe tovarășul Nicolae Ceaușescu

secretarul general al Partidului Comunist Român, președintele Republicii Socialiste România, pentru a se adresa tovarășului Leonid Ilici Brejnev, secretar general al C.C. al P.C.U.S., președintele Prezidiului Sovietului Suprem al U.R.S.S., și președintelui Statelor Unite ale Americii, Ronald Reagan, celorlalți șefi ai statelor semnatare ale Actului final al Conferinței pentru cooperare și securitate în Europa, în vederea opririi amplasării de noi rachete cu rază medie de acțiune, pentru retragerea celor existente, pentru o Europă fără arme nucleare

Puternic stimulați de largul ecou pe care noua inițiativă de pace a președintelui României Nicolae Ceaușescu, a celorlalți tovarăși din conducerea partidului și statului în rotunda Marii Adunări Naționale adresat parlamentarilor, guvernelor europene și din alte zone ale lumii, apel care constituie o nouă și remarcabilă expresie a înaltei responsabilități cu care

poporul român acționează sub conducerea președintelui său pentru apărarea păcii și salvarea umanității, deputații forului legislativ suprem al țării au adoptat — la propunerea unui grup de deputați din toate județele și din Capitală — o hotărâre care este menită să contribuie la împlinirea dezideratelor de pace ale tuturor națiunilor lumii.
— Marea Adunare Națională împuternicește pe tovarășul Nicolae Ceaușescu de a se adresa personal tovarășului Leonid Ilici Brejnev, secretarul general al C.C. al P.C.U.S., președintelui Prezidiului Sovietului Suprem al U.R.S.S., precum și președintelui Statelor Unite ale Americii, Ronald Reagan, cu apelul de a face tot ce le stă în putință în vederea ajungerii la acorduri concrete privind oprirea amplasării și dezvoltării de noi arme de distrugere în masă, la retragerea rachetelor nucleare cu rază medie de acțiune din Europa — probleme vitale ale securității, destinderii și păcii mondiale.
De asemenea, în virtutea marelui prestigiu internațional al președintelui țării noastre, Marea Adunare Națională împuternicește pe tovarășul Nicolae Ceaușescu să adreseze conducătorilor tuturor celorlalți state semnatare ale Actului final de la Helsinki chemarea de a de-

Cuvîntarea tovarășului NICOLAE CEAUȘESCU

Aș dori să mulțumesc Marii Adunări Naționale pentru hotărârea pe care a luat-o și pentru încrederea ce mi-a acordat-o, de a mă adresa conducătorilor Uniunii Sovietice și Statelor Unite ale Americii, conducătorilor celorlalte state participante la Conferința pentru securitate de la Helsinki, în vederea acționării în comun pentru găsirea celor mai bune soluții care să ducă la oprirea amplasării de noi rachete nucleare, la retragerea celor existente, la realizarea unei Europe fără arme atomice de nici un fel. (Aplauze puternice, îndelungate).

Apelul pe care Marea Adunare Națională l-a adresat astăzi popoarelor, parlamentarilor și guvernelor europene, ale Statelor Unite și Canadei se înscrie în activitatea consecventă a Marii Adunări Naționale, a poporului român de a întări solidaritatea și colaborarea cu toate popoarele europene, cu toate popoarele lumii în lupta pentru dezarmare, în primul rînd pentru dezarmare nucleară, pentru o lume a înțelegerii și a păcii. (Aplauze puternice, îndelungate).
Doresc să vă asigur, tovarăși, că voi îndeplini în cele mai bune condiții împuternicirea și încrederea acordată de Marea Adunare Națională, încrederea poporului, răspunzînd năzuințelor poporului nostru de a face totul pentru ca națiunea noastră să poată să trăiască în pace și să făurească societatea socialistă și comunistă, pentru ca toate națiunile europene, întreaga lume să

trăiască în pace și colaborare. (Aplauze puternice, prelungite; se scandează: „Ceaușescu — pace!”).
Doresc să reafirm și cu acest prilej ceea ce am declarat la plenara Comitetului Central al partidului, că, în actuala situație internațională, nu există problemă mai importantă decît aceea de a opri cursa înarmării, politica de încordare, de a se face totul pentru trecerea la dezarmare, pentru o Europă fără arme nucleare, pentru o lume a păcii și colaborării egale între toate națiunile! (Aplauze îndelungate, urale).

Știm că lupta pe care o duc astăzi popoarele europene — și la care poporul nostru participă activ — lupta popoarelor lumii nu e o luptă ușoară. Sînt multe greutăți de învins. S-au acumulat multe armamente, s-a acumulat mult neîncredere; dar este o luptă dreaptă și ea va triumfa! Puterea stă în miinile popoarelor — și avem deplina convingere că, acționînd unite, popoarele vor opri politica ce poate duce la distrugerea omenirii, vor impune pacea, vor asigura națiunilor posibilitatea de a-și asigura progresul, bunăstarea și fericirea! (Aplauze puternice și urale; se scandează: „Ceaușescu și poporul!”).
Doresc să-mi exprim convingerea că Apelul Marii Adunări Naționale, hotărîrea Marii Adunări Naționale, scrisorile ce vor fi adresate conducătorilor statelor europene vor

găsi ecou la șefii de state, la guverne, la parlamente, la popoarele europene, că acestea vor fi interpretate ca expresie a dorinței poporului nostru de a ajunge la înțelegerile necesare pentru viața și existența continentului nostru și a lumii, că șefii de state — și, în primul rînd, șefii de state ai Uniunii Sovietice și Statelor Unite — vor acționa în așa fel încît să răspundă speranței omenirii, care dorește ca aceste două mari puteri, care dețin arsenalul atomic, să nu-l folosească niciodată în scopuri militare, să renunțe la armele nucleare și atomul să fie folosit numai în scopuri pasnice pentru știință, cultură, pentru o viață mai bună. (Aplauze și urale îndelungate; se scandează: „Ceaușescu — România, stîmna noastră și mîndria!”).

Încă o dată, vă mulțumesc pentru încredere și pentru hotărîrea pe care am adoptat-o și consider că, într-o deplină unitate, Marea Adunare Națională, întregul nostru popor, sub conducerea partidului, trebuie să facă totul pentru a-și aduce contribuția la pace, la dezarmare, la o viață mai bună! (Aplauze și urale puternice; se scandează îndelung „Ceaușescu — pace!”. Într-o atmosferă de puternică însuflețire, toți deputații prezenți la sesiune ovacionează puternic pentru președintele Republicii, tovarășul Nicolae Ceaușescu, pentru politica de pace și colaborare a României socialiste).

DOCUMENTE ADOPTATE DE FORUMUL LEGISLATIV AL ȚĂRII

- Programul privind autoconducerea și autoaprovizionarea teritorială pentru asigurarea populației cu produse agricole animale și vegetale în perioada 1982-1985.
- Programul cu privire la aprovizionarea populației cu produse agroalimentare și bunuri industriale de consum pe trimestrul IV/1981 și semestrul I/1982.
- Legea privind obligația activiștilor de partid, de stat și ai organizațiilor de masă și obștești, a cadrelor din conducerea unităților socialiste, a specialiștilor din agricultură și din alte domenii de activitate de a locui în localitățile în care își desfășoară activitatea.
- Hotărîrea Marii Adunări Naționale referitoare la Programul privind autoconducerea și autoaprovizionarea teritorială pentru asigurarea populației cu produse agricole animale și vegetale pe perioada 1982-1985 și la Programul privind aprovizionarea populației cu produse agroalimentare și bunuri industriale de consum pe trimestrul IV/1981 și semestrul I/1982.

INTERVIUL ACORDAT DE TOVARĂȘUL NICOLAE CEAUȘESCU Societății naționale franceze de televiziune „Télé-France I“

30 noiembrie să aducă speranțe europene și lumii?
RĂSPUNS: Într-adevăr, în viața internațională s-a ajuns la o încordare deosebit de gravă. Există o puternică neîncredere, înlocuindu-se între Uniunea Sovietică și Statele Unite, dar s-ar putea vorbi — ca să mă exprim așa — de o criză mai generală a încrederii între Est și Vest. De aceea, noi considerăm că este necesar să se acționeze în direcția dezvoltării încrederii prin măsuri efective de dezarmare, și în primul rînd de dezarmare nucleară.

Consider că recentele propuneri ale secretarului general al Comitetului Central al Partidului Comunist al Uniunii Sovietice, Leonid Ilici Brejnev, cu privire la faptul că Uniunea Sovietică este gata să meargă înainte de departe, inclusiv la înălțarea tuturor armamentelor atomice din Europa, constituie un factor foarte important. Asa cum apreciez și recentele declarații ale președintelui Reagan, care a declarat că și Statele Unite sînt gata să ia în considerare să se trateze pe baza propunerilor formulate de Leonid Ilici Brejnev. Aceasta permite să se afirme că se poate deschide o nouă etapă de negocieri și de înțelegere între cele două superputeri.

Întrebare: Ceea ce împiedică dezarmarea este neîncrederea. Uniunea Sovietică afirmă că există paritate între U.R.S.S. și S.U.A., americanii spun că sovieticii sînt mai puternici. Ce soluții concrete propuneti. Excelență, pentru ca negocierile de la

APELUL Marii Adunări Naționale a Republicii Socialiste România către parlamentele, guvernele și popoarele țărilor europene, ale Statelor Unite ale Americii și Canadei

Marea Adunare Națională, întrunită în sesiune în zilele de 27-28 noiembrie 1981, pătrunsă de înaltă grijă și spirit de răspundere față de interesele supreme ale poporului nostru, față de securitatea, pacea, viața și liniștea celorlalte națiuni, își exprimă profunda preocupare în legătură cu agravarea situației internaționale, determinată în special de cursa înarmării, de acumularea unui uriaș arsenal de arme nucleare tot mai perfecționate, de menținerea și apariția unor noi conflicte și stări de încordare între state, de ascuțirea contradicțiilor dintre diferite țări și grupuri de țări. O deosebită îngrijorare ne produc planurile de amplasare a unor rachete nucleare cu rază medie de acțiune în Europa, care pun într-o mare primejdie libertatea, securitatea și însăși viața popoarelor europene, ca și pacea întregei omeniri.

De asemenea, în virtutea marelui prestigiu internațional al președintelui țării noastre, Marea Adunare Națională împuternicește pe tovarășul Nicolae Ceaușescu să adreseze conducătorilor tuturor celorlalți state semnatare ale Actului final de la Helsinki chemarea de a de-

tor, pentru întărirea colaborării României cu toate națiunile europene, cu întreaga omenire, în apărarea bunului celui mai de preț — existența liberă și demnă, viața, pacea.
Poporul nostru — ca și celelalte popoare europene — consideră că, în actualele împrejurări create în Europa, obiectivul central, cel mai arzuțor, ce stă în fața noastră, a tuturor popoarelor de pe continent, este oprirea amplasării de noi rachete cu rază medie de acțiune, trecerea la reducerea substanțială, de o parte și de alta, a acestor armamente, a tuturor armamentelor nucleare, eliberarea totală și definitivă a Europei de arma atomică.

Marea Adunare Națională salută apropiata deschidere a negocierilor de la Geneva, dintre Uniunea Sovietică și Statele Unite ale Americii, consacrată opririi amplasării și dezvoltării, precum și retragerii rachetelor nucleare cu rază medie de acțiune din Europa. Poporul nostru, ca întreaga opinie publică europeană și mondială, urmărește cu deosebit interes și așteaptă ca negocierile să ducă la măsurile și hotărîri practice, concrete în direcția soluționării constructive a acestei probleme vitale a continentului nostru, a securității, destinderii și păcii mondiale.

PROGRAMUL

cu privire la aprovizionarea populației cu produse agroalimentare și bunuri industriale de consum pe trimestrul IV/1981 și semestrul I/1982

Programul a fost întocmit pe baza indicațiilor tovarășului Nicolae Ceaușescu, secretar general al partidului, de a se asigura o bună aprovizionare a populației cu produse agroalimentare și industriale specifice sezonului, într-o gamă sortimentală diversificată și de calitate în concordanță cu nivelul și structura veniturilor, potrivit obiectivelor stabilite de Directivele Congresului al XII-lea al P.C.R. privind ridicarea continuă a nivelului de trai al întregului popor.

De asemenea, s-a ținut seama de prevederile Programului privind autoconducerea și autoaprovizionarea teritorială pentru asigurarea populației cu produse agricole animale și vegetale pe perioada 1982-1985, elaborat din inițiativa și sub îndrumarea nemijlocită a tovarășului Nicolae Ceaușescu, secretar general al partidului, care va contribui la îmbunătățirea cantitativă și calitativă a consumului alimentar în țara noastră.

La principalele produse, cantitățile prevăzute în program sînt corelate cu nivelele din plan, cu resursele din balanțe, precum și cu numărul de locuitori, asigurînd aprovizionarea corespunzătoare a populației.

I. PRODUSE ALIMENTARE

La dimensionarea cantităților s-au avut în vedere cerințele unui consum rațional, aplicarea măsurilor privind asigurarea autoaprovizionării în profil teritorial, mobilizarea într-o măsură mai mare a disponibilităților de produse agroalimentare din gospodăriile populației, repartizarea echilibrată și echilibrată de teritoriu, gospodărirea judicioasă a resurselor destinate fondului pieței, precum și combaterea fermă a manifestărilor de risipă, supraaprovizionare și neglijență în păstrarea produselor.

Aprovizionarea se va realiza în mod diferențiat în funcție de structura populației pe ramuri de activitate, de efortul fizic, pe localități urbane și rurale, condiții climatice etc.

	-- mil tone --	
	Trim. IV/1981	Sem. I/1982
Gru pentru piine și făină	756,7	1 264,3
Paste făinoase	16,5	31,0
Porumb pentru mîlăi	161,2	318,0

Totodată s-au constituit rezerve de plan la producători, în gru pentru piine și făină, orez și la porumb pentru mîlăi, atît în trimestrul IV/1981, cit și în semestrul I/1982.

Aprovizionarea populației de la orașe și sate cu produse cerealiere se va realiza din fondul de stat și din resursele proprii de grîu și porumb din producția cooperativelor agricole și a gospodăriilor populației.

Desfacerea acestor produse se va face astfel:

a) Populația din municipii și orașe, precum și personalul muncitor care lucrează în ramurile neagricole și domiciliată în alte localități se aprovizionează din municipiile și orașele în care domiciliază sau în care lucrează.

b) Personalul muncitor din unități industriale, mine, schele petrolifere, șantiere, exploatare forestiere și alte asemenea unități din comune sau locuri izolate se aprovizionează în localitățile sau locurile unde își desfășoară activitatea.

c) Personalul muncitor și populația din mediul rural se aprovizionează din localitățile în care domiciliază sau lucrează.

În scopul asigurării unei desfaceri ritmice, evitării aglomerațiilor și deplasării cetățenilor, consiliile populare vor lua măsuri pentru aprovizionarea populației cu piine, făină și mîlăi prin unități comerciale din zona acestora.

În mediul rural, necesarul de consum urmează să se acopere în principal din resursele proprii de cereale care au fost repartizate membrilor cooperativelor pentru munca depusă, cit și cele realizate pe loturile în folosință, precum și în gospodăriile țărănești din zonele neorganizate.

De asemenea, s-a prevăzut să se acorde la împrumut din fondul de stat grîu și porumb pînă la viitorarea recoltă sau pe schimb cu alte produse agricole pentru consumul personalului muncitor, membrilor C.A.P., pensionarilor, precum și pentru membrii de familie ai personalului din comune care lucrează în municipii și orașe.

Pentru populația din zonele de deal și munte neproductoare de cereale s-a prevăzut asigurarea, în condițiile stabilite de lege, a cantităților de piine, făină și mîlăi necesare aprovizionării tuturor locuitorilor.

În vederea asigurării producției de piine în mediul rural se vor lua măsuri de utilizare eficientă a capacităților de producție ale brutăriilor, astfel încît să se satisfacă necesarul de piine al populației respective.

În localitățile rurale, unde nu există în prezent brutării, pînă la crearea acestora, piinea și produsele de panificație se vor asigura de la brutăriile din localitățile apropiate, iar comunele care se învecinează cu orașele se vor aproviziona din aceste localități.

Se vor lua măsuri pentru dezvoltarea în cursul anilor 1982-1983 a capacităților de producție ale brutăriilor din mediul rural, astfel ca acestea să asigure necesarul de piine al populației din comună, cit și pentru aprovizionarea populației din orașe și sate.

O atenție deosebită se va acorda diversificării producției de piine și specialității de panificație, în gramaje corespunzătoare care să permită cetățenilor cumpărarea produselor în raport cu nevoile reale de consum, precum și realizării de sortimente variate și de calitate, inclusiv la paste făinoase.

Aprovizionarea cu piine, făină și mîlăi a consumurilor colective (cantine, cense, grădinițe, internate, spitale, unități de turism și de alimentație publică) se va realiza pe baza consumului rațional stabilit, asigurîndu-se desfacerea produselor de panificație în gramaje mici și înfățișarea oricărei fel de risipă.

B. CARNE ȘI PRODUSE DIN CARNE
Ținînd seama de principiul autoconducerii și autoaprovizionării teritoriale și de creșterea răspunderii organelor locale pentru aprovizionarea populației, la elaborarea programului s-au avut în vedere măsurile adoptate ca pentru aprovizionarea fiecărui județ, oraș și comună să se stabilească un anumit număr de animale care să fie crescute la nivelul grutăților prevăzute, în vederea acoperirii sporului de producție pentru asigurarea fondului de consum local și a buniei aprovizionării a întregii populații. Consumurile vor putea fi suplimentate în măsura în care se realizează sporuri în greutate la tăierea animalelor peste limitele stabilite, creșterea natalității și scăderea mortalității.

Pentru semestrul I/1982 s-a luat în calcul partea aferentă din prevederile de consumuri pe întregul an de: o bovină de 360 kg pentru 15 locuitori, un porc de 110 kg pentru 3 locuitori, o ovină de 31 kg la 5 locuitori, 13 pui de 1,3 kg la un locuitor, revenind un consum mediu anual pe un locuitor de peste 65 kg carne și produse din carne.

Corespunzător acestora, în program s-au prevăzut la desfacere următoarele cantități:

La piine, făină și mîlăi se are în vedere reducerea treptată a desfacerii și consumului, concomitent cu sporirea ponderii cămii, produselor din carne, peșteului etc., corespunzător cu tendințele internaționale privind asigurarea unei alimentații științifice fundamentată.

Prin program se prevede desfacerea următoarelor cantități de produse:

A. GRU PENTRU PIINE ȘI FĂINĂ, PASTE FĂINOASE, PORUMB PENTRU MÂLĂI
Se prevăd să se desfacă următoarele cantități, avîndu-se în vedere consumurile medii stabilite pe o persoană în Decretul Consiliului de Stat nr. 313/1981:

	-- mil tone --		
	Trim. IV/1981	Sem. I/1982	
Lapte de consum	mil hl	1 299	7 280
Produse lactate proaspete	mil hl	1 000	2 030
Brinzeturile	mil tone	18,8	35,8

Se vor lua măsuri pentru dezvoltarea în cursul anilor 1982-1983 a capacităților de producție ale brutăriilor din mediul rural, astfel ca acestea să asigure necesarul de piine al populației din comună.

O atenție deosebită se va acorda diversificării producției de piine și specialității de panificație, în gramaje corespunzătoare care să permită cetățenilor cumpărarea produselor în raport cu nevoile reale de consum, precum și realizării de sortimente variate și de calitate, inclusiv la paste făinoase.

Aprovizionarea cu piine, făină și mîlăi a consumurilor colective (cantine, cense, grădinițe, internate, spitale, unități de turism și de alimentație publică) se va realiza pe baza consumului rațional stabilit, asigurîndu-se desfacerea produselor de panificație în gramaje mici și înfățișarea oricărei fel de risipă.

Se vor lua măsuri pentru dezvoltarea în cursul anilor 1982-1983 a capacităților de producție ale brutăriilor din mediul rural, astfel ca acestea să asigure necesarul de piine al populației din comună.

O atenție deosebită se va acorda diversificării producției de piine și specialității de panificație, în gramaje corespunzătoare care să permită cetățenilor cumpărarea produselor în raport cu nevoile reale de consum, precum și realizării de sortimente variate și de calitate, inclusiv la paste făinoase.

Aprovizionarea cu piine, făină și mîlăi a consumurilor colective (cantine, cense, grădinițe, internate, spitale, unități de turism și de alimentație publică) se va realiza pe baza consumului rațional stabilit, asigurîndu-se desfacerea produselor de panificație în gramaje mici și înfățișarea oricărei fel de risipă.

C. LAPTE DE CONSUM ȘI PRODUSE DIN LAPTE
Se prevăd pentru desfacere următoarele cantități:

	-- mil tone --		
	Trim. IV/1981	Sem. I/1982	
Lapte de consum	mil hl	1 299	7 280
Produse lactate proaspete	mil hl	1 000	2 030
Brinzeturile	mil tone	18,8	35,8

D. GRĂSIMI VEGETALE ȘI ANIMALE
Pe total grăsimi prevăd pentru desfacere în semestrul I/1982 alături de 5,4 la sută mai mari decît realizările din semestrul I/1981:

	-- mil tone --	
	Trim. IV/1981	Sem. I/1982
Total grăsimi	70,6	138,7
din care:		
-- ulei comestibil	81,7	100,0
-- grăsimi porcine	7,0	11,4
-- unt + margarină	11,9	25,3
din care		
-- unt	8,2	14,0

E. ZAHĂR ȘI PRODUSE ZAHAROASE
La desfacere se prevăd următoarele cantități:

	-- mil tone --	
	Trim. IV/1981	Sem. I/1982
Zahăr	72,5	152,0
Produse zaharoase	58,3	90,4
din care:		
-- drageuri, caramela	9,5	18,0
-- ciocolată	7,2	12,5
-- patiserie	26,7	45,6

F. PESTE, CONSERVE ȘI SEMICONSERVE DIN PESTE
La desfacere se prevăd următoarele cantități:

	-- mil tone --	
	Trim. IV/1981	Sem. I/1982
Peste	27,0	39,0
Semiconserve de peste	8,2	8,5
Conserva de pește	4,7	11,1

ne prevăzute impune ca Ministerul Agriculturii și Industriilor Alimentare și consiliile populare să ia măsuri pentru realizarea integrală a sarcinilor de plan privind intrările de animale la fondul de stat, precum și a cantităților de carne din contracte și achiziții suplimentare de la gospodăriile populației, cu respectarea strictă la țiere a greutateii animalelor prevăzută prin lege.

Pentru o cit mai bună gospodărire și folosire a resurselor de carne și produse din carne se vor aplica măsurile de servicii la consumurile colective și în alimentația publică a unor menajeri - cel puțin 2-3 preparate zilnic - din legume, precum și din paste făinoase, ouă, pește, meniuri dietetice și de curătere, potrivit cerințelor unei alimentații raționale echilibrate. Se vor întreprinde măsuri practice pentru a se asigura în unitățile de alimentație publică cite 4 kg de legume și cartofi la 1 kg de carne tăiată.

Se vor intensifica măsurile pentru îmbunătățirea calității preparatelor din carne, realizarea sortimentelor prevăzute în plan, precum și a produselor specifice sezonului rece. De asemenea, vor fi folosite în mai mare măsură adaosurile proteice, urmînd ca pe această cale să se realizeze cantități suplimentare de preparate din carne pentru fondul pieței.

C. LAPTE DE CONSUM ȘI PRODUSE DIN LAPTE

Se vor lua măsuri pentru dezvoltarea în cursul anilor 1982-1983 a capacităților de producție ale brutăriilor din mediul rural, astfel ca acestea să asigure necesarul de piine al populației din comună.

O atenție deosebită se va acorda diversificării producției de piine și specialității de panificație, în gramaje corespunzătoare care să permită cetățenilor cumpărarea produselor în raport cu nevoile reale de consum, precum și realizării de sortimente variate și de calitate, inclusiv la paste făinoase.

Aprovizionarea cu piine, făină și mîlăi a consumurilor colective (cantine, cense, grădinițe, internate, spitale, unități de turism și de alimentație publică) se va realiza pe baza consumului rațional stabilit, asigurîndu-se desfacerea produselor de panificație în gramaje mici și înfățișarea oricărei fel de risipă.

Se vor lua măsuri pentru dezvoltarea în cursul anilor 1982-1983 a capacităților de producție ale brutăriilor din mediul rural, astfel ca acestea să asigure necesarul de piine al populației din comună.

O atenție deosebită se va acorda diversificării producției de piine și specialității de panificație, în gramaje corespunzătoare care să permită cetățenilor cumpărarea produselor în raport cu nevoile reale de consum, precum și realizării de sortimente variate și de calitate, inclusiv la paste făinoase.

Aprovizionarea cu piine, făină și mîlăi a consumurilor colective (cantine, cense, grădinițe, internate, spitale, unități de turism și de alimentație publică) se va realiza pe baza consumului rațional stabilit, asigurîndu-se desfacerea produselor de panificație în gramaje mici și înfățișarea oricărei fel de risipă.

Se vor lua măsuri pentru dezvoltarea în cursul anilor 1982-1983 a capacităților de producție ale brutăriilor din mediul rural, astfel ca acestea să asigure necesarul de piine al populației din comună.

O atenție deosebită se va acorda diversificării producției de piine și specialității de panificație, în gramaje corespunzătoare care să permită cetățenilor cumpărarea produselor în raport cu nevoile reale de consum, precum și realizării de sortimente variate și de calitate, inclusiv la paste făinoase.

Aprovizionarea cu piine, făină și mîlăi a consumurilor colective (cantine, cense, grădinițe, internate, spitale, unități de turism și de alimentație publică) se va realiza pe baza consumului rațional stabilit, asigurîndu-se desfacerea produselor de panificație în gramaje mici și înfățișarea oricărei fel de risipă.

Se vor lua măsuri pentru dezvoltarea în cursul anilor 1982-1983 a capacităților de producție ale brutăriilor din mediul rural, astfel ca acestea să asigure necesarul de piine al populației din comună.

O atenție deosebită se va acorda diversificării producției de piine și specialității de panificație, în gramaje corespunzătoare care să permită cetățenilor cumpărarea produselor în raport cu nevoile reale de consum, precum și realizării de sortimente variate și de calitate, inclusiv la paste făinoase.

Aprovizionarea cu piine, făină și mîlăi a consumurilor colective (cantine, cense, grădinițe, internate, spitale, unități de turism și de alimentație publică) se va realiza pe baza consumului rațional stabilit, asigurîndu-se desfacerea produselor de panificație în gramaje mici și înfățișarea oricărei fel de risipă.

Se vor lua măsuri pentru dezvoltarea în cursul anilor 1982-1983 a capacităților de producție ale brutăriilor din mediul rural, astfel ca acestea să asigure necesarul de piine al populației din comună.

O atenție deosebită se va acorda diversificării producției de piine și specialității de panificație, în gramaje corespunzătoare care să permită cetățenilor cumpărarea produselor în raport cu nevoile reale de consum, precum și realizării de sortimente variate și de calitate, inclusiv la paste făinoase.

Aprovizionarea cu piine, făină și mîlăi a consumurilor colective (cantine, cense, grădinițe, internate, spitale, unități de turism și de alimentație publică) se va realiza pe baza consumului rațional stabilit, asigurîndu-se desfacerea produselor de panificație în gramaje mici și înfățișarea oricărei fel de risipă.

Se vor lua măsuri pentru dezvoltarea în cursul anilor 1982-1983 a capacităților de producție ale brutăriilor din mediul rural, astfel ca acestea să asigure necesarul de piine al populației din comună.

O atenție deosebită se va acorda diversificării producției de piine și specialității de panificație, în gramaje corespunzătoare care să permită cetățenilor cumpărarea produselor în raport cu nevoile reale de consum, precum și realizării de sortimente variate și de calitate, inclusiv la paste făinoase.

Aprovizionarea cu piine, făină și mîlăi a consumurilor colective (cantine, cense, grădinițe, internate, spitale, unități de turism și de alimentație publică) se va realiza pe baza consumului rațional stabilit, asigurîndu-se desfacerea produselor de panificație în gramaje mici și înfățișarea oricărei fel de risipă.

Se vor lua măsuri pentru dezvoltarea în cursul anilor 1982-1983 a capacităților de producție ale brutăriilor din mediul rural, astfel ca acestea să asigure necesarul de piine al populației din comună.

O atenție deosebită se va acorda diversificării producției de piine și specialității de panificație, în gramaje corespunzătoare care să permită cetățenilor cumpărarea produselor în raport cu nevoile reale de consum, precum și realizării de sortimente variate și de calitate, inclusiv la paste făinoase.

	-- mil tone --	
	Trim. IV/1981	Sem. I/1982
Carne de vacă	122,1	209,4
Carne de porc	74,5	128,5
Carne de pui	4,0	7,7
Carne de vită	9,4	20,5

La desfacere se prevăd următoarele cantități:

	-- mil tone --	
	Trim. IV/1981	Sem. I/1982
Carne de vacă	122,1	209,4
Carne de porc	74,5	128,5
Carne de pui	4,0	7,7
Carne de vită	9,4	20,5

G. CARTEAȘI, LEGUME ȘI FRUCTE PROASPETE
În programul privind autoconducerea și autoaprovizionarea teritorială se stabilește ca în anul 1982 să se realizeze un consum mediu pe locuitor de 170 kg legume, 100 kg cartofi (din care 30 kg timpurii), 58 kg fructe. În mod corespunzător cu partea aferentă din consumul anual, pentru semestrul I/1982 s-au prevăzut la desfacere cantități sporite cu 30 la sută la legume, 27 la sută la cartofi, 13 la sută la fructe.

La desfacere se prevăd următoarele cantități:

	-- mil tone --	
	Trim. IV/1981	Sem. I/1982
Cartofi de toamnă *)	309,0	174,0
Cartofi timpurii	—	60,0
Legume de cîmp -- total	412,0	230,0
din care:		
-- ceapă uscată	30,0	32,0
-- ceapă verde	0,2	11,5
-- usturoi	1	4,3
-- rădăcinoase	74,0	47,0
-- varză	194,0	42,0
-- spanac	0,7	7,5
-- tomate	25	12,0
Fructe -- total	64,0	102,0
din care:		
-- mere	58,0	80,0
-- căpsună, cireșe, visine	—	10,0
Struguri	86,0	5,0
Fasole boabe	8,0	6,0

La desfacere se prevăd următoarele cantități:

	-- mil tone --	
	Trim. IV/1981	Sem. I/1982
Carne de vacă	122,1	209,4
Carne de porc	74,5	128,5
Carne de pui	4,0	7,7
Carne de vită	9,4	20,5

H. LA CONSERVE DE LEGUME, FRUCTE ȘI PASTĂ DE ROSII
Se prevăd la desfacere următoarele cantități:

	-- mil tone --	
	Trim. IV/1981	Sem. I/1982
Conserva de legume	44,0	92,0
Conserva de fructe	19,0	50,0
Pastă de roșii	10,0	13,8

Pe întreaga perioadă cantitățile prevăzute la desfacere vor asigura o aprovizionare corespunzătoare a populației.

La desfacere se prevăd următoarele cantități:

	-- mil tone --	
	Trim. IV/1981	Sem. I/1982
Carne de vacă	122,1	209,4
Carne de porc	74,5	128,5
Carne de pui	4,0	7,7
Carne de vită	9,4	20,5

I. PRODUSE INDUSTRIALE
Livrările prevăzute pentru fondul pieței, împreună cu stocurile existente în comerț, vor asigura o aprovizionare bună a populației pentru întregul sezon.

La desfacere se prevăd următoarele cantități:

	-- mil tone --		
	Trim. IV/1981	Sem. I/1982	
Televizoare	mil buc.	185,0	190,0
Aparate radio	mil buc.	180,0	250,0
Sobe de încălzit cu combustibil solzi	mil buc.	48,0	48,0
Geamuri trase	mil mp	1 480,0	1 800,0
Săni	mil buc.	50,0	10,5
Schiori	mil per.	14,0	8,5
Jucării	mil lei	470,0	535,0

La repartizarea fondului de marfă pe județe s-au avut în vedere resursele, structura populației, gradul de urbanizare, tradițiile locale de consum, precum și zonele cu temperaturi scăzute.

La desfacere se prevăd următoarele cantități:

	-- mil tone --	
	Trim. IV/1981	Sem. I/1982
Carne de vacă	122,1	209,4
Carne de porc	74,5	128,5
Carne de pui	4,0	7,7
Carne de vită	9,4	20,5

La desfacere se prevăd următoarele cantități:

	-- mil tone --	
	Trim. IV/1981	Sem. I/1982
Carne de vacă	122,1	209,4
Carne de porc	74,5	

PROGRAMUL privind autoconducerea și autoaprovizionarea teritorială pentru asigurarea populației cu produse agricole animale și vegetale în perioada 1982—1985

În anii socializării, și îndeosebi în perioada deschisă de progres al IX-lea al partidului, au avut loc profunde modificări în condițiile de muncă și viață ale întregului popor. Ceea ce se înfăptuiește în această perioadă, este rodul activității neobosite, plină de abnegație, a clasei muncitoare, țăranilor, intelectualiților, a tuturor membrilor muncii, fără deosebiri de naționalitate, adevărații prieteni ai bogățiilor naționale, în hotărârea a construcției socialiste.

Asigurarea bunăstării materiei și spirituale a poporului, creșterea gradului de civilizație, înțelegerea a calității vieții constituie țelul suprem al înțelegerii politice a Partidului Comunist Român de edificare a societății socialiste multilaterale dezvoltate și de înaintare a mării spre comunism.

Programul de creștere a nivelului de trai în perioada 1976—1980, elaborat din inițiativa și conducerea directă a tovarșului Nicolae Ceaușescu, secretar general al partidului, prezintă republicii, a fost îndeplinit cu succes. Ca urmare a dezvoltării în ritm susținut a economiei naționale și sporit al veniturii naționale, ceea ce asigură creșterea veniturilor ale ale întregii populații de la se se și sate cu circa 34 la sută

în anul 1980 față de anul 1975. Distribuția reală a personalului muncitor precum și veniturile reale ale țăranilor provenite din munca în cooperativă agricolă și din gospodăriile personale — pe o persoană activă — au sporit cu 29 la sută. Veniturile obținute de populație din fondurile alocate de la bugetul de stat pentru acțiunile socio-culturale au crescut cu peste 30 la sută. S-au majorat pensile țăranilor cooperatori și pensiile familiilor muncitoare și instituit sistemul de pensii pentru țăranimea din zonele neoperativizate.

În condițiile creșterii producției industriale și agricole, ale veniturilor populației, s-a asigurat îmbunătățirea continuă a satisfacerii nevoilor de consum ale populației. Desțărțirea și mărirea cu amănuntul prin unitățile comerțului socialist au fost în 1980 cu 46,2 la sută mai mari decât în 1975, în condițiile evoluției preturilor la bunurile de consum într-un ritm mediu anual de 1,8 la sută.

Consumul de produse alimentare s-a îmbunătățit substanțial, înregistrând, de la o etapă la alta, creșteri importante. Astfel, la principalele produse alimentare, consumul mediu anual pe locuitor se prezintă în perioada 1965—1980 după cum urmează:

U.M.	1965	1975	1980
carne și produse din carne	kg 26,6	45,7	62,0
lapte și produse din lapte (exclusiv untul)	litri 105,0	132,6	180,0
zahăr	buc. 115	214	270
zahăr și produse din zahăr	kg 15,0	20,3	28,2
cereale, în echivalent făină	kg 208,0	189,3	173,0
artofi	kg 73,9	95,6	70,6
legume și produse din legume	kg 75,3	112,6	140,0
fructe și produse din fructe	kg 26,7	42,6	59,1

În anul 1980 consumul pe locuitor și pe zi a fost de 3.368 calorii și de 100,8 grame proteine, sitund țara noastră la un nivel comparabil cu cel existent în unele țări dezvoltate din punct de vedere economic.

Înfrățirea obiectivului strategic al actualului cincinal — ansamblarea României în țară socialistă cu nivel mediu de dezvoltare — necesită creșterea în ritm susținut a economiei naționale, afirmarea cu putere a rolului tehnico-stiințific în toate domeniile, creșterea la o nouă etapă a întregii activități economice și sociale și asigurarea și ridicarea în continuare a înaltării materiei și spirituale a întregului popor.

Programul privind autoconducerea și autoaprovizionarea teritorială pentru asigurarea populației cu produse agricole animale și vegetale în perioada 1982—1985, elaborat din inițiativa și sub îndrumarea neajocă a tovarășului Nicolae Ceaușescu, se întemeiază pe obiectivele stabilite de Congresul XII-lea al partidului de spore a producției agricole, de a creșea nivelul cantitativ și calitativ al consumului alimentar potrivit cu cerințele menținerii și dezvoltării capacității de muncă, îmbunătățirii stării de sănătate a întregului popor. Realizarea prevederilor acestui program constituie o nouă etapă de îmbunătățire a alimentației populației — expresie esențială a ridicării nivelului de trai.

Programul pornește de la necesitatea întăririi continue a sistemului democrației noastre socialiste, aplicării ferme a principiilor autoconducerii și autoaprovizionării, creșterii rolului organelor locale, a participării marelui popor la conducerea tuturor sectorilor de activitate, pentru realizarea în bune condiții a planului național unic de dezvoltare economică și socială a țării. Totodată, acest program înfăptuiește sistemul de desfășurare a mării contribuții și repartizarea judicioasă a fondului de mărțuri pe întreg teritoriul țării. În acest cadru, a fost constituită o comisie de partid și de stat, care, pe baza studierii nevoilor de nutriție, a specificului și tradițiilor de consum ale poporului nostru, a tendințelor moderne în alimentația populației pe plan internațional, are sarcina de a asigura fundamentarea nivelului și evoluției consumului alimentar într-o structură optimă.

I. ORIENTĂRILE DE BAZĂ ALE PROGRAMULUI PRIVIND AUTOCONDUCEREA ȘI AUTOAPROVIZIONAREA TERITORIALĂ

În concordanță cu politica generală a partidului, cu sarcinile stabilite prin planul cincinal, programul situează în centrul atenției creșterea producției agricole în vederea satisfacerii nevoilor de consum ale populației, ale industriei cu materii prime, precum și a altor cerințe ale economiei naționale, pe baza rmatărilor orientări:

1. Asigurarea unei bune aprovizionări a populației în tot anul, a unei nutriții echilibrate a tuturor locuitorilor, atât din mediul urban, cât și din mediul rural, stabilirea unei structuri rezonabile a consumului de locuitor, fundamentat științific, diferențiat după eforturile spuse în producția de bunuri materiale și celelalte activități, după vârstă și sex, având în vedere și specificul local al alimentației, în concordanță cu cele de menținere și îmbunătățire continuă a stării de sănătate și a capacității de muncă a scursorilor. Privit acestei orientări, accentul se pune pe îmbunătățirea structurii și ridicării alității produselor, prin creșterea ponderii proteinelor de origine animală, a produselor cu un conținut nutritiv ridicat și iversificarea sortimentelor.
2. Autoaprovizionarea fiecărui idet, municipii, oras, comună, calitate pe baza valorificării integrale, cu maximum de eficiență, a tuturor resurselor materiale și de forță de muncă de are dispun. Pentru fiecare comună, oras și județ se vor stabili numărul de animale și suprafețele pe culturi, producțiile care trebuie obținute în vederea asigurării consumului alimentar a populației din localitatea respectivă și îmbunătățirea continuă a structurii acestuia. În fiecare județ trebuie să se asigure

ă, astfel încât să se prevină risipa sau degradarea sub orice formă a bunurilor agroalimentare.

7. Participarea la executarea lucrărilor și de calitate a lucrărilor agricole, în perioade de vîrf, a întregii populații care locuiește la sate, precum și a populației urbane, care, în cadrul intrajutorării, va sprijini unitățile agricole și comunale ce constituie baza de aprovizionare a municipiilor și orașelor.
8. Dezvoltarea în continuare a industriei alimentare ținînd seama de resursele de materii prime, centrele de consum, resursele energetice și apă, urmîndu-se reducerea distanțelor de transport al materiilor prime. Se vor dezvolta în continuare unitățile mici de industrie alimentară, care vor asigura valorificarea superioară a materiilor prime agricole cu consumuri specifice optime, prelucrarea în mod complex a produselor secundare și reintroducerea lor în procesul de producție alimentară sau agricolă.

9. Dezvoltarea schimbului de produse dintre oraș și sat pe principii socialiste, la preturi echitabile, prevenindu-se orice tendință de speculă. În acest scop, oamenii muncii din industrie vor asigura producerea și livrarea unui număr sporit de tractoare, mașini agricole, utilaje, cantități mai mari de îngrășăminte chimice etc., precum și bunuri de consum pentru țăranime, iar producătorii agricoli își vor mări contribuția la marea aprovizionare a populației urbane, a industriei cu materii prime necesare și la satisfacerea celorlalte nevoi ale economiei naționale. Aceasta va asigura în continuare întărirea alianței dintre clasa muncitoare și țăranime, a unității întregului popor, trîncina orinduirii noastre socialiste.

II. CU PRIVIRE LA ASIGURAREA CONSUMULUI POPULAȚIEI CU CARNE, LAPTE ȘI ALTE PRODUSE ANIMALIERE

În concordanță cu orientările de bază ale programului privind autoconducerea și autoaprovizionarea teritorială, pentru asigurarea unei alimentații raționale, ținînd seama și de structura și creșterea populației, se stabilesc următoarele:

1. Asigurarea consumului populației și a altor nevoi ale economiei naționale se va face în funcție de efectivele de animale stabilite în acest scop pe fiecare localitate și județ, producția medie pe animal, calitatea totală și calitatea produselor obținute.
2. Pentru perioada 1982—1985, obiectivele principale ale programului sînt următoarele:

Specia și categoria de animale	Anii de producție medie pe animal	orase și centre muncitorești	în consumul populației	comune muncitorești	în consumul populației
— o bovină	1982 360	kg viu 15	20	1 400	
	1985 400	kg viu 13	20	1 650	
— un porc	1982 110	kg viu 3	3	8 000	
	1985 110	kg viu 5	5	9 500	
— o ovină	1982 32	kg viu 5	4	5 000	
	1985 40	kg viu 4	2,5	7 000	
— păsări	1982 1 450	kg viu 13 la un locuitor	15 la un locuitor	320 000	
	1985 1 650	kg viu 15 la un locuitor	18 la un locuitor	370 000	

2. Efectivele de animale existente la sfîrșitul acestui an și cele prevăzute în planul de dezvoltare a agriculturii și industriei alimentare la începutul anului 1985 asigură numărul de animale, de la care să se realizeze produsele necesare pentru consumul populației și alte nevoi ale economiei naționale. Pe lângă efectivele de mai sus, se adaugă la consumul populației încă un milion de mii de animale care trebuie să fie tălăți la o greutate medie, ce urmează să crească treptat la 15—18 kg, asigurînd astfel un consum suplimentar de carne de oaie.

3. În condițiile în care se realizează depășirea greutății la tîiere sau a producției medii pe animal stabilite, reducerea mortalității și creșterea indicilor de natalitate, sporul de producție se constituie, potrivit legii, ca resursă suplimentară pentru fondul de consum local.

4. Din totalul producției de carne stabilită în program, 30—40 la sută o vor constitui produsele de carne și conserve din carne, care vor fi asigurate atît pentru populația orășenească, cit și pentru locuitorii din sate.

5. În comune se vor organiza centre de tîiere sau mici abatoare și secții de prelucrare, care vor asigura sacrificarea și desfacerea către populație a cărnii proaspete și a preparatelor din carne și coledarea și valorificarea subproduselor animale. Prin aceste centre vor fi preluate integral pieile de bovine, circa 50 la sută din pieile de porcine, peste 60 la sută din pieile de ovine, cantitățile de carne, coapse, coapte și alte subproduse, ce trebuie reintroduse în circuitul economic pentru obținerea de produse industriale necesare satisfacerii cerințelor populației orășenești și sătești.

6. Pentru buna aprovizionare a populației, programul cuprinde măsurile pentru creșterea producției de lapte și a produselor lactate, care, prin calitățile lor nutritive, constituie o

III. CU PRIVIRE LA ASIGURAREA CONSUMULUI POPULAȚIEI DE CEREALE PENTRU PIINE, FĂINĂ ȘI MĂLAI

1. Pe baza îmbunătățirii structurii alimentației populației, prin creșterea cantităților de produse alimentare, corespunzător tendințelor pe plan mondial, se prevede următoarea evoluție a consumului de cereale pentru piine, făină și mîlai:

	1982	1985
Total	3 460	3 341
griu porumb	692	2 863

2. Producția de cereale a țării — griu, porumb, orz, ovăz și orez — prevăzută prin planul de dezvoltare a agriculturii și industriei alimentare pe perioada 1982—1985 asigură în bune condiții aprovizionarea întregii populații cu piine, făină, mîlai și produse de panificație, acoperînd necesarul de cereale furajere, satisfacînd cerințele de materii prime ale industriei, precum și alte nevoi ale economiei naționale.

IV. CU PRIVIRE LA ASIGURAREA CONSUMULUI DE LEGUME, CARTOFI, FRUCTE ȘI STRUGURI DE MASĂ

1. Produsele horticole, atît în stare proaspătă, cit și conservate, fac parte din produsele de bază care trebuie să fie prezente în alimentația populației în tot cursul anului.

Necesarul de consum al populației și celelalte nevoi ale economiei naționale de legume, cartofi, fructe și struguri de masă, în 1982 și 1985, se vor asigura pe baza nivelului de producție medii la hectar și suprafețele cultivate, prevăzute în planul cincinal, după cum urmează:

Produsul	U.M.	1982	1985
— Legume	kg	170	3 850
		185	4 310
— Cartofi	kg	100	2 250
		100	2 350
— Fructe	kg	58	1 300
		62	1 500
— Struguri de masă	kg	18	400
		25	580

2. Satisfacerea necesarului de consum de legume se va realiza pe baza creșterii producțiilor medii la hectar, atît la culturile în cîmp și din sere, cit și la culturile duble și succesive. Se va urmări egalizarea producției de legume, îndeosebi la tomate, pentru ca populația să consume produse proaspete pe perioade cit mai lungi.

V. EVOLUȚIA CONSUMURILOR PE LOCUTOR ÎN PERIOADA 1982—1985

Pe baza resurselor de producție și a obiectivelor prevăzute în program, consumul mediu pe locuitor la principalele produse agroalimentare va cunoaște creșteri însemnate, îndeosebi la produsele animaliere, evoluînd astfel:

Produsul	U.M.	1982	1985
— Carne și produse din carne	kg	65	82,5
— Lapte	litri	200	250
— Ouă	buc.	270	300
— Pește	kg	7	10
— Griu boabe	kg	150	125
— Porumb boabe	kg	30	15
— Legume total	kg	170	185
— Cartofi total	kg	100	100
— Fructe și struguri de masă	kg	76	87

1. Consiliul de Miniștri al Republicii Socialiste România are obligația de a lua toate măsurile necesare ca fiecare ministru, în domeniul său de activitate, consiliile populare județene, orașenești și comunale să asigure, prin mobilizarea tuturor mijloacelor existente, înfăptuirea integrală a prevederilor programului pentru dezvoltarea producției agricole, vegetale și animale, în concordanță cu prevederile planului. Guvernul va urmări și controla în permanență activitatea desfășurată de ministere și organe centrale, de consiliile populare pentru buna aprovizionare a populației de pe întreg cuprinsul țării.

2. În conformitate cu prevederile planului cincinal se va asigura dezvoltarea puternică și modernizarea bazei tehnico-materiale a agriculturii și industriei alimentare, se va acționa cu hotărîre pentru înfăptuirea unei profunde revoluții agrare în ce privește producția, productivitatea muncii, nivelul tehnicii, eficiența economică, activitatea generală din satele noastre. Se vor asigura folosirea rațională a întregului fond funciar, încheierea procesului de raionare a culturilor și stabilirea asolamentelor, mecanizarea complexă a lucrărilor și chimi-

zarea producției, modernizarea integrală a patrimoniului pomologic, creșterea în continuare a efectivelor și ameliorarea raselor de animale, rezolvarea radicală a problemei furajelor.

3. Organele de conducere ale agriculturii, consiliile populare și organele agricole locale vor lua măsuri de perfecționare a organizării producției și a muncii, pentru aplicarea fermă a principiului autoconducerii și autoaprovizionării economice-financiare, pentru buna administrare a mijloacelor materiale și umane și creșterea eficienței în toate unitățile agricole și administrative teritoriale.

4. Consiliile populare vor elabora programe de autoaprovizionare teritorială și de dezvoltare a agriculturii și industriei alimentare pentru fiecare unitate administrativ-teritorială. Aceste programe vor conține sarcini concrete privind producția, consumul propriu, livrarea de produse pentru fondul de consum local și fondul de stat centralizat de produse agroalimentare.

Programele de aprovizionare se vor supune dezbaterii în adunările generale ale cetățenilor din fiecare localitate și de vîrf obligatorii după adoptarea lor de către consiliile populare.

5. Ministerul Agriculturii și Industriei Alimentare, împreună cu consiliile populare vor lua măsuri de creștere a producției animale și vegetale în unitățile de stat și cooperatiste și în gospodăriile populației. În acest scop vor acționa pentru conservarea, ameliorarea și folosirea integrală și eficientă a terenurilor arabile, a suprafețelor de vii și pomi, a pășunilor și fînetelor, pentru toate categoriile de deținători de terenuri agricole. Se va urmări o amplasare și rotație rațională a culturilor în vederea creșterii producțiilor la hectar, dezvoltării multilaterale a producției pe teritoriu, îmbinării armonioase a producției vegetale și animale. Se vor lua măsuri hotărîte pentru utilizarea eficientă a mijloacelor mecanice, a îngrășămintelor și a celorlalte produse chimice, pentru reducerea consumului de combustibil, energie, a tuturor cheltuielilor materiale. O atenție deosebită se va acorda dezvoltării creșterii animalelor în unitățile socialiste și în gospodăriile populației.

Se va acționa cu toată hotărîrea pentru asigurarea în întregime a fondului de stat la produse agroalimentare în vederea satisfacerii necesităților întregii economii naționale, creșterii contribuției agriculturii la dezvoltarea generală a țării. Se va pune un accent mai mare pe creșterea contribuției țăranilor cooperatori și a țăranilor particulari la asigurarea atît a fondului de consum local, cit și a fondului de stat.

6. Consiliile populare județene vor stabili unitățile agricole socialiste și comunale care să constituie baza de aprovizionare a municipiilor, orașelor și centrelor muncitorești, precum și unitățile specializate pentru producerea cantităților destinate fondului de stat central de produse agroalimentare.

7. Consiliile populare vor dezvolta, în cadrul consiliilor unite agroindustriale de stat și cooperatiste, unități mici de prelucrare a produselor agroalimentare, în scopul satisfacerii necesarului fondului de consum local. Se vor dezvolta unități pentru producerea de lapte praf, brînzeturii, preparate de carne ș.a. Consiliile populare vor lua măsuri de identificare și atribuire a terenurilor virane din perimetrul constructiile ale localităților, care anual vor fi puse la dispoziția unităților de consumuri colective sau cetățenilor în vederea cultivării acestor terenuri cu legume, cartofi și alte plante pentru consumul alimentar.

8. Obținerea producției animale cuprinse în program necesită rezolvarea deplină a problemei furajelor, atît prin valorificarea pașijilor naturale, cit și pe baza creșterii randamentelor la hectar, îmbunătățirea structurii suprafețelor cultivate cu plante de nutreț, extinderea culturilor duble, folosirea integrală a tuturor produselor secundare din agricultură și industrie alimentară, aplicarea unor tehnologii care să asigure continuu reducerea consumurilor de furaje pe unitatea de produse. Se va urmări îmbunătățirea structurii furajelor, prin cultivarea de plante leguminoase, proteice și succulente, asigurînd, totodată, respectarea normelor de furajare și reducerea consumurilor la nivelul planificat.

9. Se va acorda un sprijin susținut gospodăriilor populației pe semințe, material săditor, reproducători de valoare, cu asistență tehnică și îndrumare, precum și pentru executarea mecanizată a lucrărilor agricole. Pe baza programului întocmit, cooperativii de consum și meșteșugărească, industria, întreprinderile constructoare de mașini agricole vor asigura producerea și

10. Pentru asigurarea producției prevăzute de peste se vor lua măsuri, încă din anul 1982, de utilizare în scop piscicol a tuturor suprafețelor acoperite cu apă și de identificare în județe de noi terenuri pentru piscicultură care nu sînt eficiente pentru culturile agricole, au asigurată sursa de apă și se pot amenaja, în condiții corespunzătoare, pentru o producție piscicolă ridicată.

11. Ministerul Agriculturii și Industriei Alimentare, cercetarea agricolă, va asigura mijloacele pentru producerea și folosirea, pe întregul teritoriu, a materialului săditor cu valoare biologică ridicată, din soiurile și hibridii raționali pentru fiecare zonă de producție și asigurarea de asemenea, materialului biologic necesar pentru îmbunătățirea raselor de animale în toate sectoarele zootehnice, în funcție de condițiile concrete din fiecare județ.

12. Sarcini deosebite revin Comitetului pentru Problemele Consiliilor Populare, care are datoria să scriile permanent organelor locale în soluționarea problemelor autoaprovizionării fiecărei localități, în aplicarea unitară a politicii partidului în domeniul alimentației.

Comitetul pentru Problemele Consiliilor Populare, Uniunea Națională a Cooperativelor Agricole de Producție și Uniunea Centrală a Cooperativelor de Consum, Ministerul Agriculturii și Industriei Alimentare vor sprijini consiliile populare pentru dezvoltarea capacităților de producție a brînzeturii, în vederea satisfacerii necesarului de piine a populației, precum și pentru organizarea centrelor de tîiere a animalelor în localitățile rurale.

13. Ministerul Comerțului Interior și Uniunea Centrală a Cooperativelor de Consum vor asigura sprijinul necesar consiliilor populare în utilizarea judicioasă a fondului de consum județean, urmînd permanent aprovizionarea ritmică și echilibrată a tuturor localităților de consumatorilor.

14. Comitetul de Stat al Planificării, Ministerul Agriculturii și Industriei Alimentare, Comitetul pentru Problemele Consiliilor Populare și celelalte organe centrale trebuie să asigure integrarea organică a programelor de autoaprovizionare teritorială în cadrul planului de dezvoltare a agriculturii și industriei alimentare pe perioada 1982—1985, să urmărească înfăptuirea în bune condiții a prevederilor de plan pe fiecare județ în vederea valorificării superioare a resurselor materiale și folosirii raționale a forței de muncă, creșterii în ritm susținut a producției agricole vegetale și animale.

15. În vederea realizării Programului privind autoconducerea și autoaprovizionarea teritorială, consiliile populare, organele centrale vor trebui să acționeze în continuare, cu toată energia și perseverența, pentru aplicarea în modul cel mai judicios a măsurilor stabilite pentru participarea largă a cetățenilor la realizarea programelor în fiecare localitate în vederea asigurării în bune condiții a aprovizionării întregii populații a țării.

Organele și organizațiile de partid, organele locale ale puterii de stat trebuie să pună în centrul activității lor unirea eforturilor comunistilor, ale tuturor oamenilor muncii, fără deosebire de naționalitate, pentru înfăptuirea programului privind autoconducerea și autoaprovizionarea teritorială a populației cu produse animale și vegetale, astfel încît să se realizeze ridicarea necontenită a nivelului de trai și calității vieții întregului nostru popor.

(Continuare în pag. a IV-a)

Excelenței Sale MATHIEU KEREKOU,

Președintele Comitetului Central al Partidului Revoluției Populare din Benin

Șef al statului

Sărbătoarea națională a Republicii Populare Benin...

NICOLAE CEAUȘESCU

Secretar general al Partidului Comunist Român

Președintele Republicii Socialiste România

Excelenței Sale

Domnului

DEIGHTON LISLE HARCOURT WARD

Gubernatorul general al Barbadosului

BRIDGETOWN

Cu prilejul Zilei naționale a țării dumneavoastră...

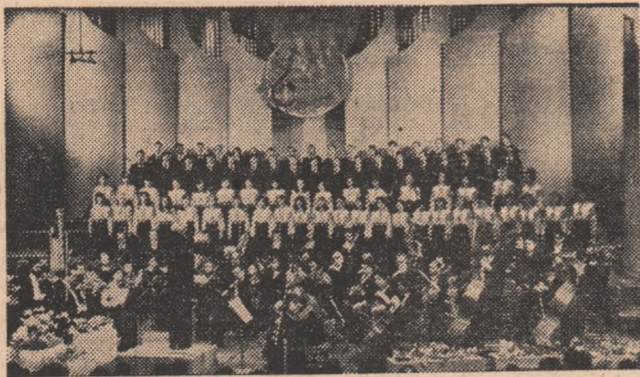
NICOLAE CEAUȘESCU

Președintele Republicii Socialiste România

Primit ministru al Guvernului Republicii Socialiste România...

Manningham Adams, cu ocazia celei de-a XV-a aniversări...

CONCURSUL CÎNTECULUI POLITIC PENTRU TINERET



Ieri seară, la studioul de concerte al Radioteleviziunii...

CINTECE PATRIOTICE ȘI MARSURI REVOLUționARE:

Președintele I. „Nimb de vultur”, muzica: Irina Odăgescu-Tutuianu...

SPORT ● SPORT ● SPORT

Rezultatele diviziei A la fotbal

În partida derbi a penultimei etape a turului diviziei A la fotbal...

● Cea de-a XX-a ediție - jubiliară - a competiției internaționale masculine de handbal...

DE PESTE HOTARILE STIRI · NOTE · COMENTARII · STIRI · NOTE · COMENTARII · STIRI · NOTE · COMENTARII

Neșesitatea asigurării exercitării plene și universalizării dreptului la educație

PROIECTUL DE REZOLUȚIE ÎNTITULAT „DREPTUL LA EDUCAȚIE”, PROPUȘ DE ROMÂNIA, A FOST PREZENTAT ÎN COMITETUL PENTRU PROBLEME SOCIALE, UMANITARE ȘI CULTURALE AL ADUNĂRII GENERALE A O.N.U.

NAȚIUNILE UNITE 29 (Agerpres). - În Comitetul pentru probleme sociale, umanitare și culturale al Adunării Generale a O.N.U. a fost prezentat oficial proiectul de rezoluție...

Proiectul de rezoluție este o continuare a inițiativei pe care o continuă de mai mult de douăzeci de ani...

Proiectul de rezoluție conține un apel adresat tuturor statelor, prin care acestea sunt chemate să adopte măsuri...

Proiectul de rezoluție conține un apel adresat tuturor statelor, prin care acestea sunt chemate să adopte măsuri...

Rezultatele scrutinului parlamentar din Noua Zeelandă

WELLINGTON 29 (Agerpres). - Alegerile legislative desfășurate sîmbătă în Noua Zeelandă s-au încheiat cu un rezultat...

Alegeri generale în Honduras

TEGUCIGALPA 29 (Agerpres). - În Honduras, corpul electoral s-a prezentat, după ce a fost înlocuit de un nou corp electoral...

Operațiuni de cercetare

250 avioane aparținînd forțelor de coastă și de pompieri mobilizați din districtele învecinate...

Incendiu

Un incendiu gigantic a distrus sîmbătă 17 imobile și a provocat pagube de aproximativ 20 milioane dolari în orașul american Lynx...



Condamnare a politicii de apartheid a regimului sud-african

NAȚIUNILE UNITE 29 (Agerpres). - În plinara Adunării Generale a O.N.U. au început dezbaterile asupra politicii de apartheid a Republicii Sud Africane...

Deschizînd dezbaterile pe această temă, ambasadorul nigerian Yusuf Maitama-Sul, președintele Comitetului O.N.U. împotriva apartheidului...

La rândul său, reprezentantul permanent al Angliei la O.N.U., Elisio de Figueiredo, a condamnat cu fermitate politica de apartheid a regimului de la Pretoria...

Primul ministru al Indiei, Indira Gandhi, a vizitat pavilionul României din cadrul Tîrgului internațional de la New Delhi

DELHI 29 (Agerpres). - Indira Gandhi, primul ministru al Indiei, a vizitat pavilionul României din cadrul Tîrgului internațional de la New Delhi...

ORIENTUL MIJLOCIU

TEL AVIV 29 (Agerpres). - Soldații israelieni au folosit în orașul Ramallah - de pe malul de vest al Iordanului ocupat...

PE SCURT

● LA BELFAST, explozia unei bombe plasată înăuntru unui autocamion...

● FIRMA „ALFA ROMEO” - cea de-a doua cea mai importantă în industria producătoare de automobile...

● Populația Spaniei - Potrivit datelor publicate la Madrid, populația Spaniei...

● Declarație a președintelui Mexicului, Jose Looez Fortillo, a subliniat în cursul unei întîlneri...

● Conferință asupra energiei solare - Oameni de știință, experți și cadre universitare din 12 țări...

● Platformă de foraj din gheață - Firma suedeză „Stal Refrigeration” din Noorkeeping intenționează să construiască...

● de toate - Potrivit agenției France Presse, care citează reprezentanții ai pompierilor...

BENIN Eforturi pe calea dezvoltării

Poporul beninez sărbătorește azi împlinirea a șase ani de la proclamarea Republicii Populare Benin...

ST. VASILE

Pe baza concluziilor și recomandărilor cuprinse în raportul Comitetului O.N.U. împotriva apartheidului...

Pe baza concluziilor și recomandărilor cuprinse în raportul Comitetului O.N.U. împotriva apartheidului...

Pe baza concluziilor și recomandărilor cuprinse în raportul Comitetului O.N.U. împotriva apartheidului...

Pe baza concluziilor și recomandărilor cuprinse în raportul Comitetului O.N.U. împotriva apartheidului...

Pe baza concluziilor și recomandărilor cuprinse în raportul Comitetului O.N.U. împotriva apartheidului...

Pe baza concluziilor și recomandărilor cuprinse în raportul Comitetului O.N.U. împotriva apartheidului...

Pe baza concluziilor și recomandărilor cuprinse în raportul Comitetului O.N.U. împotriva apartheidului...

Pe baza concluziilor și recomandărilor cuprinse în raportul Comitetului O.N.U. împotriva apartheidului...

Pe baza concluziilor și recomandărilor cuprinse în raportul Comitetului O.N.U. împotriva apartheidului...

Pe baza concluziilor și recomandărilor cuprinse în raportul Comitetului O.N.U. împotriva apartheidului...

Pe baza concluziilor și recomandărilor cuprinse în raportul Comitetului O.N.U. împotriva apartheidului...

Pe baza concluziilor și recomandărilor cuprinse în raportul Comitetului O.N.U. împotriva apartheidului...

Pe baza concluziilor și recomandărilor cuprinse în raportul Comitetului O.N.U. împotriva apartheidului...

Pe baza concluziilor și recomandărilor cuprinse în raportul Comitetului O.N.U. împotriva apartheidului...

Pe baza concluziilor și recomandărilor cuprinse în raportul Comitetului O.N.U. împotriva apartheidului...

Pe baza concluziilor și recomandărilor cuprinse în raportul Comitetului O.N.U. împotriva apartheidului...

Pe baza concluziilor și recomandărilor cuprinse în raportul Comitetului O.N.U. împotriva apartheidului...

Pe baza concluziilor și recomandărilor cuprinse în raportul Comitetului O.N.U. împotriva apartheidului...