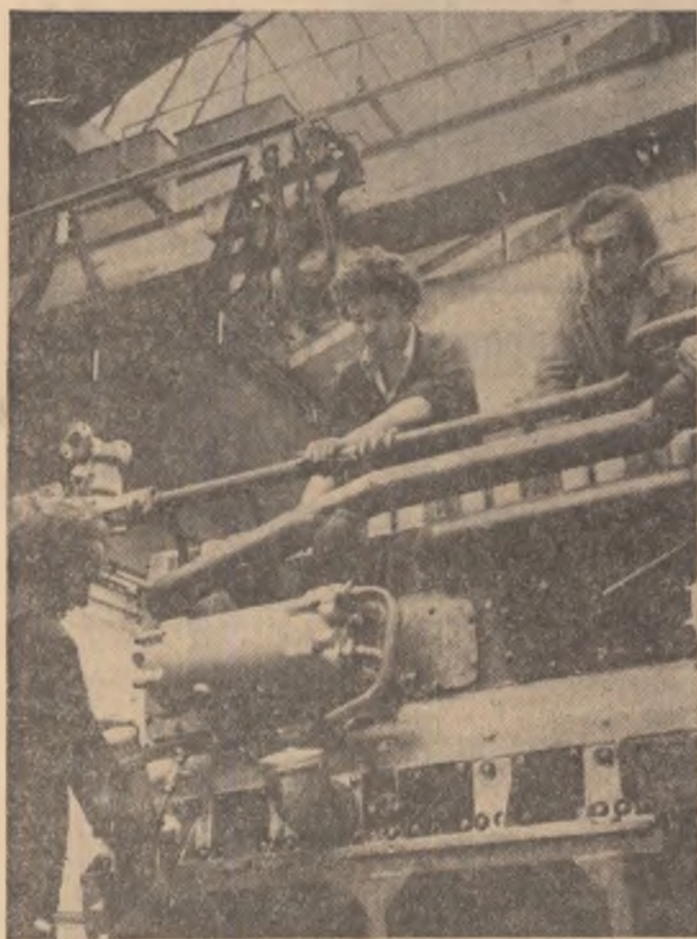


Scinteia tineretului

ORGAN AL COMITETULUI CENTRAL AL UNIUNII TINERETULUI COMUNIST



Imagine de la Intreprinderea „23 August”
Foto: O. PLECAN

Oamenii muncii din unitățile industriale ale județului Vrancea raportează că în ziua de 28 mai a.c. au realizat planul producției marfă pe cele cinci luni ale acestui an, creându-și astfel condiții ca, până la sfârșitul lunii, să obțină suplimentar o producție de 80 milioane lei, concentrată în importante cantități de produse de mecanică fină, materiale de construcții, confecții textile, bunuri ale industriei alimentare și altele. Comitetul, comunistii, oamenii muncii vranceeni și-au concentrat eforturile asupra realizării în bune condiții a celor cinci indicatori de plan.

În telegrama trimisă cu acest prilej C.C. al P.C.R., tovarășul Nicolae Ceaușescu, de către Comitetul județean Vrancea al P.C.R., se spune între altele: „Așa cum au indicat în recenta constituire de la C.C. al P.C.R., în fiecare unitate economică din județul nostru se acționează pentru a pune în valoare toate resursele care s-a condusă la reducerea cheltuielilor materiale de producție, la creșterea, pe această cale, a rentabilității și eficienței economice.

Vă asigurăm, mult iubite și stimabile tovarășe Nicolae Ceaușescu, că organizația județeană de partid, toți oamenii muncii vor face totuși ca rezultatele bune din anul trecut să fie întregite cu altele noi, superioare, astfel ca, la finele anului 1982, să ne stătuim pe locuri de frunte în marea întrecere socialistă dintre județe.

ORGANIZAREA RIGUROASĂ A PRODUCȚIEI PENTRU EXPORT

iată explicația onorării ritmice a tuturor comenzilor de către colectivul Intreprinderii „Independența” — Sibiu

Cererea tot mai mare de utilaje din gama celor produse de Intreprinderea „Independența” din municipiul Sibiu a făcut ca volumul producției destinate pieței externe să sporească considerabil de la an la an. În acest context, fiecare procent de creștere capătă semnificații deosebite, dacă înținem seama că numai în acest an ponderea exportului din volumul producției marfă reprezintă 38,3 la sută (față de 14,9 la sută în 1981). Înțelegând clar imperativul extinderii acestuia, ca pe un obiectiv prioritar, colectivul cunoscutei unități sibiene a realizat și realizează produse apreciate tot mai mult de firme prestigioase din numeroase state ale lumii. Fiind vorba de un volum de export de 2,7 ori mai mare față de anul trecut — în condițiile în care peste 50 la sută din utilajul metalurgic complex și peste 100 la sută din utilajul refractar se exportă — oamenii muncii au înțeles că atât sarcina onorării tuturor comenzilor numai prin asigurarea condițiilor de competitivitate, de adaptare din mers la cerințele pieței externe. Exemplul convingător pentru efortul de aliniere la performanțele produselor cu grad mare de tehnicitate și complexitate îl constituie realizarea anul trecut a unei prese pentru încrețit țevi (export R.F.G.) de 110 t într-o perioadă foarte scurtă (de nici 6 luni de la primirea documentației) fapt care a determinat ca partenerii să renunșeze cererea, comandând în acest an o cantitate de 800 t, pe care colec-

tivul s-a angajat s-o onoreze în timp record. Demn de rețut este și faptul că, dacă în anul trecut, planul la export a fost realizat numai în procent de 64 la sută, rezultatele primelor 4 luni din 1982 atestă responsabilitatea cu care s-a acționat pentru respectarea disciplinei contractuale, planul fiind realizat în procent de 100,9 la sută.

„Din propria experiență ne-am convins — ne preciza tovarășul ing. Dorin Fulea, directorul tehnic al întreprinderii — că reușita pe piața externă rezidă în asigurarea a 3 condiții fundamentale: pregătirea riguroasă a fabricației, asigurarea bazei tehnico-materiale, ridicarea nivelului calitativ, al performanțelor produselor. Am căutat ca produsele de export (după documentația partenerului) să se adapteze la normele și standardele din țară, să asigurăm o organizare a documentației de execuție (pregătirea tehnologică a documentației prin calculator) iar pe baza unor cicluri predefinite de fabricație să putem determina gradul de încălzire a capacităților, locurile înguste existente, la produsele cu volum mare de muncă. În vederea eliminării acestora colaborm foarte bine cu 6 unități (din care 3 din municipiul nostru). În ce privește asigurarea bazei tehnico-materiale, înăd din fața de contracte a produselor s-au făcut mențiuni pe comenzi la furnizorii cu privire la destinația elementelor comandate, iar deplasările cadrelor noastre tehnice la furnizori au determinat o

livrare ritmică și de calitate a materiilor prime și materialelor necesare procesului nostru de producție”. O riguroasă specializare a secțiilor de producție, organizarea unor echipe complexe la executarea unor anumite piese, reorganizarea locurilor de muncă la montaj, cazangerie și mecanică aerea, organizarea liniilor de fabricație pe sudură subansamblare de bază și linii de asamblare și montaj sint cîteva dintre măsurile care au permis îndeplinirea lună de lună a sarcinilor de export din acest an, onorarea contractelor cu mult în avans, un nivel calitativ superior al produselor.

Cum succesul la export depinde în primul rînd de modul în care oamenii muncii își fac datoria la fiecare loc de muncă, ne-am interesat îndeaproape despre aportul oamenilor muncii, al tinerilor care reprezintă aproape jumătate din colectivul întreprinderii sibiene. Faptele vin să confirme că la „Independența” realizarea planului la export, în condiții de înaltă calitate și eficiență dimensională și competență și capacitate profesională, maturitate politică, constința fiecărui membru al colectivului.

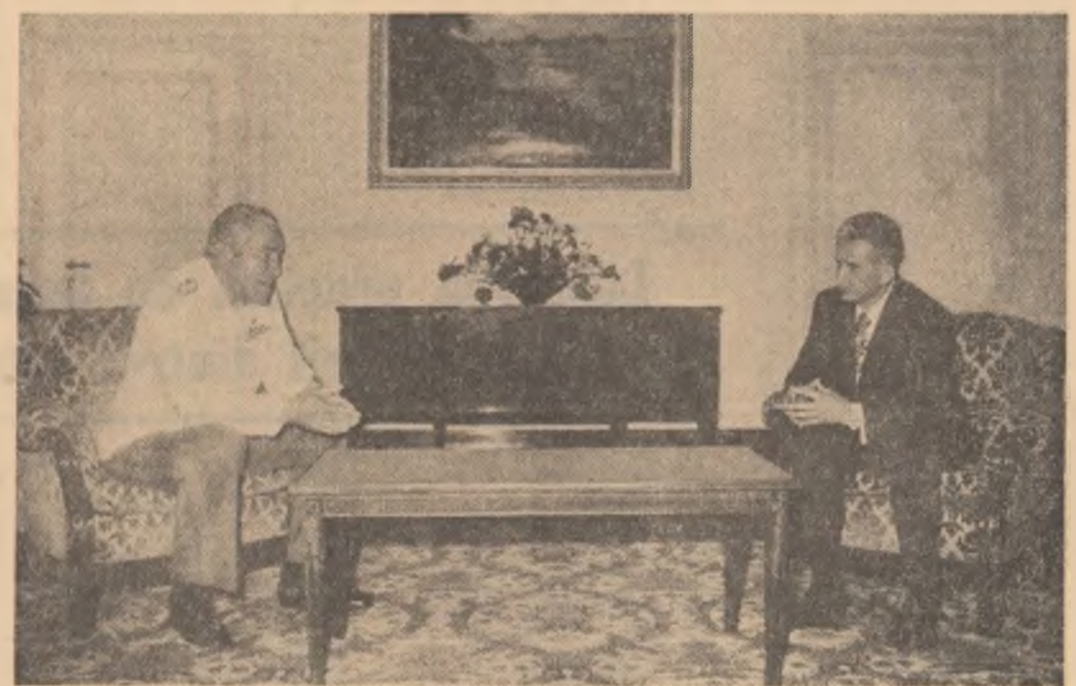
În secția mecanică 2 efortul este consacrat asigurării unei calități ridicate a produselor montate aici și onorării în avans a comenzilor (peste 90

ILEANA PODOLEANU

(Continuare în pag. a II-a)

PRIMIRI LA TOVARĂȘUL NICOLAE CEAUȘESCU

Ministrul apărării naționale al R.D. Germane



Tovarășul Nicolae Ceaușescu, secretar general al Partidului Comunist Român, președintele Republicii Socialiste România, comandantul suprem al forțelor noastre armate, a primit, vineri, pe general de armată Heinz Hoffmann, membru al Biroului Politic al C.C. al Partidului Socialist Unit din Germania, ministrul apărării naționale al R.D. Germane, care, împreună cu o delegație militară, a efectuat o vizită oficială în țara noastră.

La primire au participat tovarășii Ion Coman, membru al Comitetului Politic Executiv, secretar al C.C. al P.C.R., general-locotenent Constantin Olteanu, membru supleant al Comitetului Politic Executiv al C.C. al P.C.R., ministrul apărării naționale, general-colonel Vasile Mița, prim-adjunct al ministrului apărării naționale și șef al Biroului Slat Major, general-locotenent Victor Stănculescu, adjunct al ministrului apărării naționale, general-major Ilie Ceaușescu, secretar adjunct al Consiliului Politic Superior al Armatei.

Au luat parte, de asemenea, general-colonel Werner Fleisner, lociitor al ministrului apărării naționale pentru tehnică și înzestrare, general-colonel Wolfgang Reinhold, lociitor al ministrului apărării naționale și comandant al aviației militare și al aviației antiseriene, general-locotenent Horst Brünner, lociitor al șefului Direcției

principale politice a armatei populare naționale, viceamiralul Gustav Hesse, șeful Statului Major al marinei populare.

A fost de față Siegfried Bock, ambasadorul R.D. Germane la București.

Cu acest prilej, ministrul apărării naționale al R.D. Germane a adresat tovarășului Nicolae Ceaușescu cele mai cordiale salutări, urări de sănătate, de fericire personală și succes în activitatea pe care o desfășoară în fruntea partidului și statului român, din partea tovarășului Erich Honecker, secretar general al C.C. al P.S.U.G., președintele Consiliului de Stat al Republicii Democrate Germane. Totodată, oaspetele a exprimat înțelegerea și gratitudinea pentru întreprinderea acordată, pentru posibilitatea oferită de a vizita România și de a cunoaște unele realizări remarcabile ale poporului român în construcția societății socialiste multilaterale dezvoltate.

Mulțumind pentru salutul adresat, tovarășul Nicolae Ceaușescu a transmis, la rîndul său, tovarășului Erich Honecker, un salut călduros, multă sănătate și succes în activitatea pe care o desfășoară, iar poporul din R.D.G. urări de noi succese în dezvoltarea multilaterală a patriei.

În cadrul întrevederii, președintele Nicolae Ceaușescu a înmînat generalului de armată Heinz Hoffmann, ministrul apărării naționale al R.D. Ger-

mane, Ordinul „Tudor Vladimirescu” clasa I, conferit prin Decret prezidențial, ca un simbol al bunelor relații statonice între țările, partidele și popoarele noastre.

Ministrul apărării naționale al R.D. Germane a adresat tovarășului Nicolae Ceaușescu calde mulțumiri pentru înalta distincție acordată, subliniind că vede în aceasta o apreciere deosebită acordată Partidului Socialist Unit din Germania, Republicii Democrate Germane și poporului din această țară.

În cadrul convorbirii, care a avut loc, au fost evocate bunole relații prietenești dintre partidele, țările, popoarele și armatele celor două țări, relații care se dezvoltă corespunzător înțelegătorilor convenite cu prilejul întîlnirilor și convorbirilor la cei mai înalți nivel.

A fost evidențiată, de asemenea, hotărîrea comună a României și R.D. Germane de a colabora tot mai activ pe plan internațional în vederea soluționării problemelor cu care sînt confruntate popoarele Europei și ale întregii lumi, realizării, pe plan european și mondial, a unor măsuri efective de dezagărare militară și dezagărare nucleară, promovării înțelegătorilor și păcii internaționale.

Întrevederea s-a desfășurat într-o atmosferă de căldă prietenie.

Primarul orașului Amman

Președintele Republicii Socialiste România, tovarășul Nicolae Ceaușescu, a primit, vineri, pe Isam Al-Ajlouni, primarul orașului Amman, care, în fruntea unei delegații, face o vizită în țara noastră.

La primire a luat parte tovarășul Gheorghe Pană, primarul general al Capitalei.

A participat, de asemenea, dr. Nasir Batayneh, ambasadorul Regatului Hașemit al Iordaniei la București.

Primarul orașului Amman a exprimat înțelegerea și gratitudinea pentru întreprinderea acordată și a arătat că are plăcuta misiune de a adresa președinției Nicolae Ceaușescu un salut cordial din partea Măiestrii Sale, regelui Hussein Ibn Talal și celor două țări, în folosul ambelor popoare, al cauzei păcii.

Mulțumind, tovarășul Nicolae Ceaușescu a transmis suveranului hașemit, regelui Hussein Ibn Talal, cele mai bune urări de sănătate și fericire personală, de pace și prosperitate pentru poporul iordanian prieten.

În cadrul întrevederii au fost evocate raporturile de prietenie și colaborare dintre România și Iordania, evidențindu-se rolul întîlnirilor și convorbirilor româno-iordaniene la nivel înalt în dezvoltarea acestei conlucrări. În acest context, s-a subliniat împartăria dezvoltării relațiilor româno-iordaniene pe plan politic, economic, cultural, tehnico-stiințific și în alte domenii și, în acest cadru, a legăturilor de prietenie dintre capitala celor două țări, în folosul ambelor popoare, al cauzei păcii.

securității, cooperării și înțelegătorii între națiuni.

Au fost abordate, de asemenea, unele aspecte ale actualității internaționale, îndeosebi probleme legate de situația din Orientul Mijlociu, subliniindu-se necesitatea continuării eforturilor pentru a se ajunge la o soluție globală, justă și durabilă, a conflictului din această zonă pe baza retragerii Israelului din toate teritoriile arabe ocupate în 1967, la restabilirea drepturilor legitime ale poporului palestinian, inclusiv a dreptului său la autodeterminare și edificarea unui stat propriu, independent, la instaurarea unei păci trinitice în regiune.

Întrevederea s-a desfășurat într-o atmosferă cordială, prietenesca.

TÎNĂRA GENERAȚIE A PATRIEI, ÎNTREGUL POPOR, ÎNTR-O PUTERNICĂ UNITATE DE VOINȚĂ ȘI ACȚIUNE, ÎȘI EXPRESSĂ DEPLINA APROBARE ȘI VIA SATISFACTIE PENTRU REZULTATELE RODNICE ALE ÎNALTEI SOLII DE PACE, PRIETENIE ȘI COLABORARE A ROMÂNIEI SOCIALISTE ÎN SIRIA

Telegrame adresate tovarășului Nicolae Ceaușescu

În pagina a 5-a

Sub președinția tovarășei acad. dr. ing.

Elena Ceaușescu, ieri, a avut loc

Plenara Consiliului Național pentru Știință și Tehnologie

Sub președinția tovarășei academiceian doctor inginer Elena Ceaușescu, membru al Comitetului Politic Executiv al C.C. al P.C.R., prim viceprim-ministru al guvernului, președintele Consiliului Național pentru Știință și Tehnologie, vineri, 28 mai, a avut loc, la Institutul Central de Chimie din București, plenara Consiliului Național pentru Știință și Tehnologie.

La plenară au participat membri ai Consiliului Național pentru Știință și Tehnologie, conducătorii și unor institute centrale de cercetări, specialiști din unități de cercetare și proiectare, cadre universitare și alți invitați.

În lumina hotărîrilor plenarelui C.C. al P.C.R. din 31 martie a.c., ale recentei consfățiri de lucru de la C.C. al P.C.R., a indicațiilor date de tovarășul Nicolae Ceaușescu, secretar general al Partidului Comunist Român, președintele Republicii Socialiste România, plenara a analizat modul în care s-a realizat planul de cercetare științifică, dezvoltare tehnologică și de introducere a progresului

tehnice pe anul 1981, îndeplinirea planului pe acest an, pregătirea elaborării și înfăptuirii planului pe 1982 și a programelor pe actualul cincinal.

În cadrul plenarei, tovarășul Ioan Ursu, prim-vicepreședinte al Consiliului Național pentru Știință și Tehnologie, a prezentat raportul Biroului Executiv al Consiliului Național pentru Știință și Tehnologie.

Sintetizînd activitatea desfășurată în 1981, raportul a rețut că anul trecut au fost introduse în fabricație peste 2.500 tipuri de mașini, utilaje, aparate și instalații, circa 900 materiale și bunuri de consum și au fost aplicate în producție peste 700 tehnologii. S-a acordat atenție deosebită creșterii productivității muncii prin introducerea de noi sisteme de mecanizare și automatizare și extinderea celor existente. Că urmare, ponderea produselor noi și repede introduse pentru prima dată în producția de serie în anul 1981, a reprezentat 18 la sută din volumul total al producției marfă realizate în industria republicană prelucra-

toare, față de nivelul planificat de 12 la sută.

În raport se menționează, de asemenea, contribuția sporită a cercetării fundamentale din domeniile matematicii, fizicii, chimiei, biologiei, precum și ale științelor economice și social-politice la realizarea sarcinilor prioritare tehnice și științifice și introducerii progresului tehnic, la dezvoltarea economiei naționale.

Raportul menționează, în același timp, deficiențele înregistrate în diferite domenii ale activității de cercetare științifică și dezvoltarea tehnologică și îndeosebi în activitatea de introducere a progresului tehnic.

Pentru asigurarea realizării planului de introducere a progresului tehnic pe anul 1982, raportul prevede, între altele, realizarea programelor speciale, îndeosebi a celor cu efecte imediate asupra balanțelor de energie și combustibili, de materii prime și materiale și asupra balanței de plăți externe,

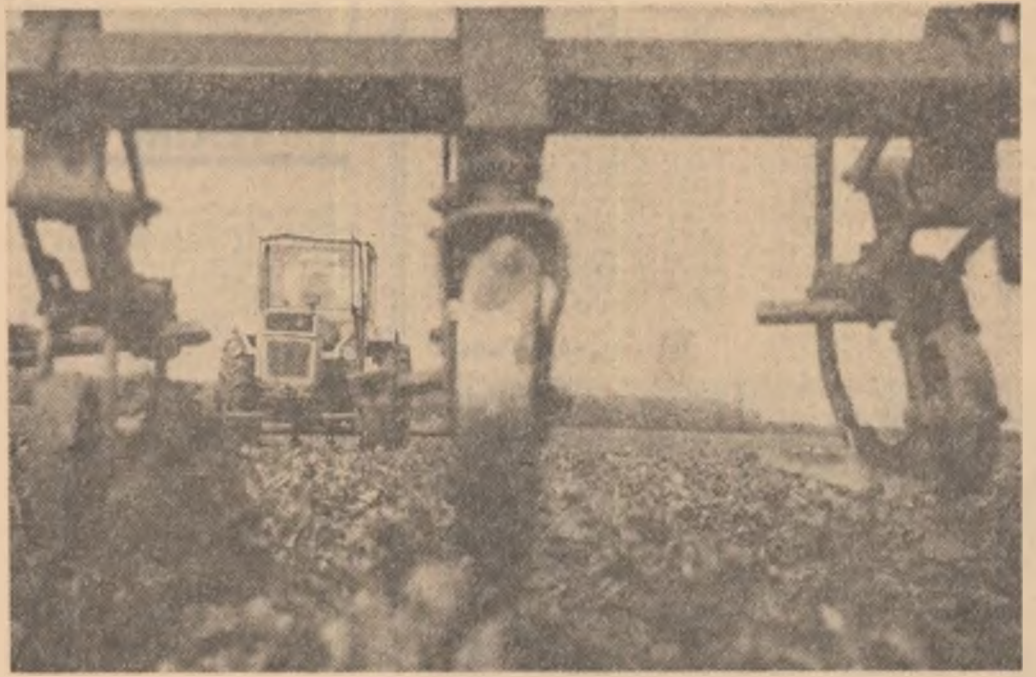
(Continuare în pag. a V-a)

„SCINTEIA TINERETULUI” SĂPTĂMÎNĂ DE SĂPTĂMÎNĂ ÎN C.A.P. POGOANELE

Noua lege a muncii și bunăstării lucrătorilor ogoarelor de la experiment la afirmarea în viață a noilor principii

ANOTIMPUL PRĂȘITULUI

anotimpul de muncă intensă a întregului sat



Săptămîna noastră corespunde din Pogoanele va avea de data aceasta un conținut mai deosebit. Prin aceea că, dincolo de genericul obișnuit, ne vom apleca mai insistent asupra gândurilor și faptelor ce animă în aceste zile întreaga soarelui a satului. Pentru că, perioadă în care ne aflăm, prin specificul său, poate fi sintetizată prin aceea că „în bălăba pentru recoltă s-a intrat în linie dreaptă”. De ce? O situație a reparării forțelor în

cimp ne spune: ferma nr. 1 tratat vine, prășit porumb, în tarlău „Lucianca”, 100 cooperatori; ferma 2 30 la întors lucernă, 30 la prășit porumb în „Punctul 15”; ferma 3, prășit floarea soarelui 60 de cooperatori, Locul „64” și „65”; ferma 4, prășit floarea soarelui 70 de cooperatori; ferma 5, prășit floarea soarelui tarlău „65”, 70 de cooperatori; ferma 6, 20 cooperatori prășit porumb, 30 cooperatori la însolțat furaje și utilaje mecanice 14

cultivoare CPU, 4 CPT, 2 TN pentru prașile mecanice, iar pentru recoltarea, transportul și însolțarea furajelor, 7 cupluri tractoare cu remorci, un E 280, un CAF și un A 1800.

În aceeași ordine de idei, 45 de oameni la grădina de legume și bineînțeles zootehnia, cu „foc continuu”. La întreprinderea din anotimpul, pe care de multe ori gospodarul cimpului le împarte după un alt calendar — adică anotimpul

PAGINA A III-A

De ce nu ne-am întoarce în livezi...

Totmai crezusem că între mine și cei aliați în linia de crădătie a tineretului s-a tras definiția o perdea prin care treceam cu plăcere retrăiri primăverilor fără moarte. Fieele albe bulucite în frică, e drept întregă, mă forțază la judecarea obiectivă a lucrurilor. Anii mei de mic, ai mei și ai celor ca mine, de-o seamă cu mine orău să spun, nu rămăs, fără să-mi ceară părerea, în urma ce se depărtează văzînd cu ochii. Dar totmai cînd crezusem că o dîună insurmontabilă s-a întins între mine și restul, iată-mă într-o caravană plină de tinerete pornită să-și trăiască zilele în lungul și în latul țării convertită.

Serbările „Scintei tineretului” s-au intrupat din plăcerea conversației. O extensie salutară a chearului tipografic în unghiu de existență a spectacolului. Formă de comunicare cu virtuți de

complementaritate, avînd în plus o dimensiune de superioră plasticitate: fecd-bacul: legătura mersă, ecoul imediat, semnalul de răsunare ca să cerceteze, să recitese fluxul informațional, atenuînd distorsiunile, sporînd eficiența mesajului.

M-am aflat în două rînduri în grupul exuberant, aparent eterogen, de sublimă afinitate interioară, pornit pe drumurile țării sub semnul heraldic al „Serbărilor...”. Ultima dată, pe un tîrșeu suprapus, nu cu mult timp în urmă, în Transilvania,

undeau între Cluj-Napoca și Ta. Mureș, rămîind eu să respir în voia țării de la Blaj și Alba Iulia. Atracțioase și pline de farmec aceste descinderi în săli de spectacol unde vin tineri și vîrstnici și vin, pentru ei, învitatii ziarului. Orele trec în țesătura lipsită de artificialitate a momentelor de spectacol unde vin tineri și vîrstnici și vin, pentru ei, învitatii ziarului. Este un pariu pe care „Scinteia tineretului” îl face cu sine însăși — pînă la capacitatea de detecție, de captare și înțelegere a stării de tinerete. Un pariu angajat pe fiecare pistă de desfășurare a „Serbărilor...”. Ceva mă face să cred că succesul a fost asigurat din start, prin priceputa alcătuire a mesei

NEAGU UDROIU
(Continuare în pag. a II-a)

Al treilea trimestru școlar — trimestru decisiv

Între probele examenului de bacalaureat, un loc aparte îl ocupă lucrarea practică — subiect la care ne-am referit acum un an, în aceeași perioadă, de mai multe ori. Afirmăm atunci — și opinia noastră rămâne neschimbată — că această lucrare trebuie să reprezinte o probă edificatoare a pregătirii elevilor în timpul practicii productive și la disciplinele teoretice de specialitate. Răspunzând unor așteptări serioase, organizatorii examenului de bacalaureat au făcut o serie de precizări menite să apropie această probă de exigențele reale ale examenului amintit, înălțându-i nivelul și înțelegându-i rolul în învățarea practică. La a XII-a D modifiile la această disciplină sînt, fără excepție, doar de 9 și de 10; la a XII-a E sînt, în majoritate, de 9, iar

lucrărilor de diplomă cu care se vor prezenta la bacalaureat. S-o spunem din capul locului, cele trei clase a XII-a B, cele trei clase a XII-a C, cu profil de prelucrare a lemnului, cele trei clase a XII-a D, cu profil de prelucrare a lemnului și cele trei clase a XII-a E, unde învață viitorii electronici-automatisti se pot mândri mai ales cu rezultatele la instruirea practică. La a XII-a D modifiile la această disciplină sînt, fără excepție, doar de 9 și de 10; la a XII-a E sînt, în majoritate, de 9, iar

exponatele întrec prin acuratețea executivă posibilitățile unui absolvent de liceu, muncitor — în perspectivă — de categoria I. Privindu-le, ne-am gândit încă o dată la binecunoscuta precizie ale M.E.I. din acest an care vor elevilor să prezinte numai lucrări care să probeze nivelul lor adevărat de pregătire. Am vrut să disușim, în această ordine de idei, cu citiva dintre cei mai buni elevi ai uneia dintre clasele prin ale căror cataloage ne aruncasem privirea. Curiozitatea era cu

(băleii) — corouii inferioare, fata — corp suspendat). Ni s-au părut a fi mult prea simple aceste lucrări, mai ales pentru „cei mai buni elevi” ai clasei. Exprimându-ne nedumerirea, încercăm să găsim confirmări. Cu o sinceritate deobșnăută și demnă de admirație, Violeta Bizubac ne-a declarat că o lucrare ca aceasta ar fi putut fi executată, fără mare dificultate, și de un absolvent al primelor trepte de liceu, dacă această primă treaptă ar fi fost urmată la un liceu cu profilul „prelucrarea lemnului”. Or,

Lucrarea practică de bacalaureat — sau riscul căderii dintr-o extremă în alta

la a XII-a B — de 7 și 8. La toate aceste clase, însă, modifiile de la disciplinele teoretice de specialitate sînt, de regulă, cu un punct sub cele de la practică. Motivul (invocat de toți elevii cu care am discutat) este acela al dificultății manualelor de tehnologie și al încărcăturii excesive a programelor analitice.

Un punct de atracție al liceului sucevean îl reprezintă, pentru orice vizitator, expoziția cu obiecte realizate de elevi, fie în cadrul orelor de atelier, fie cu prilejul lucrărilor practice de bacalaureat. Pot fi admirate în această expoziție o seamă de produse lucrate cu multă îndemânare, cu mină sigură și gust delect. Indolele. Parcă (de fapt, nu „parcă” ci sigur)

atit mai mare cu cit aflasem că în anul trecut aproape 50 la sută dintre absolvenții liceului se încadraseră în producție, așa încît urma să stăm de vorbă cu niște potențiali muncitori cu vorbă clară și cuiva clava lui, într-o intrupare roze de profil. Acești cei mai buni elevi au fost desemnați de către gazde dintr-un col al sălii de colectare a absolvenților a XII-a B. Iată-ne, asadar, față în față cu Violeta Bizubac, Constantin Bunduc și Hari Gaidus. Minutele petrecute împreună cu ei ne-au furnizat o serie de surprize care, s-o mărturisim, numai plăcute n-au fost.

Prima surpriză a fost legată de temele proiectelor de diplomă. Toți trei aveau de executat câte un corp de bucatărie

CONSTRUCTORII DE FRUMOS



În acest prag de vară, Capitala se prezintă mult întinerită, parcă mai modernă și mai frumoasă ca oricând. Este desigur și meritul constructorilor care i-au adăugat noi și importante edificii, dar în egală măsură este și meritul edililor al gospodăriei fiecărui sector. I-am numit astfel și pe lucrătorii I.C.R.A.L.-urilor, cei o căror activitate trece uneori drept necunoscută drept anonimă. Printre aceștia se numără și Nicu Iorga, I. Weiss, P. Plută, T. Călin, B. Brezic, F. Nedelea, „cîștia din tinereții noștri harnici” — după cum îi caracterizează Nicolae Iliu, șeful S.G.L. nr. 2 din cadrul I.C.R.A.L. Berceni.

Noutăți editoriale

Recent au apărut o serie de noi lucrări editoriale care au fost livrate bibliotecilor din întreaga țară. Dintre acestea am selectat pentru prezentarea în revistă noastră o serie de titluri: **EDITURA POLITICĂ:** Radu Florin — Antoniu Gramsel — un marxist contemporan, Dumitru Patrichie — Invențiatărea continuă a conștientului de viață ale întregului popor, Teiul suprem al politicii Partidului Comunist Român, Elena Zamfirescu — Nota sîngă între conștiință și revoluție; **EDITURA DIDACTICĂ ȘI PEDAGOGICĂ:** Valeriu C. Neștan — Metodica predicii textului literar în liceu, Constantin Soră — Bazele electrotehnologiei; **EDITURA ȘTIINȚIFICĂ ȘI ENCICLOPEDICĂ:** Stancu D. Căpărenaru — Trecutul și prezentul, Vladimir Fara, Radu Grigorescu — Conversa energiei solare în energie termică, Principii și aplicații, Traian Hecșan — Sociologie, Teoria generală a vieții sociale; **EDITURA MEDICALĂ:** P. PAUN — Reducerea durerii în Terapiile medicale, Vol. I.

„Preludiu” — 10 ani de activitate

Corul de cameră „Preludiu” al Ansamblului artistic al Uniunii Tineretului Comunist a împlinit 10 ani de activitate. Jubiileu nu este decât un moment de referință, o reconfirmare (dacă mai era nevoie) a valorii dobîndite de-a lungul celor 10 ani. Primul concert a avut loc în anul 1972 cînd un grup de studenți au răspuns chemării al tinutului dintr-un cor de cameră. După patru ani, corul, denumit sugestiv „Preludiu”, s-a integrat între formatele Ansamblului artistic al Uniunii Tineretului Comunist. Aici, studenții entuziași (dintre timp: ingineri, arhitecți, profesori, sociologi, juristi etc.) li s-au alăturat și alți tineri iubitori ai muzicii corale: muzicanti, elevi, tehnicieni etc., din București.

Organizarea producției

La sută din activitatea acestei secții de bază a întreprinderii se concentrează de producția de utilaj metalurgic de export. „Am onorat pînă în prezent toate comenzile scude din sereina perioadă care a trecut de la debutul în 1982 la produsele parțiale de export”. Am onorat pînă în prezent toate comenzile scude din sereina perioadă care a trecut de la debutul în 1982 la produsele parțiale de export. Am onorat pînă în prezent toate comenzile scude din sereina perioadă care a trecut de la debutul în 1982 la produsele parțiale de export.

Comitetul U.T.C. de la „Independența”, își aduce lăună de lăună un aport considerabil la onorarea sarcinilor de export pe care le avem. Preludiu în răspundea proprie o serie de lucrări (pregătirea repetelor și subsanșelor pentru montaj), aprovizionarea ritmică a lucrărilor de muncă cu materiale prime, ambalarea produselor etc.) utecșii și doveduse zilnic prezenta nemulțumirea în soluționarea problemelor producției”. Aceasta cu atât mai mult, cu cit sarcinile la export ale întreprinderii poroioase sînt deosebit de importante. La aceleasi cote de exigență și maturitate profesională vor acționa tinerii la executarea celor 12 sortimente de dimensiuni (export U.R.S.S.), la executarea electrofidelitelor (export R.D.G.), a electrozilor pentru depunere (export Irak, Egipt), la realizarea populorilor pentru elementele transportoarelor (export R.D.G.) și la alte lucrări de flux de producție, de la recepția materialului prim, de la fabricarea produsului final, pînă la montajul utilajelor, la expedierea utilajelor cu marca „Independența” utilaje pe cit de complexe, pe atît de competitive.

TEATRE

Filarmonica „George Enescu” (Ateneu Român): PRIMĂVARĂ CULTURALĂ BUCUREȘTEANĂ — ora 18.30: Teatrul de Operă: BALTUȘI ȘI LAIELE FERMECATE — ora 18.30: Teatrul Național (Sala Mică): FILUMENA MARTURANO — ora 18: CHELIE ORAȘULUI HERONA DIN CHALLOT — ora 18.30: (Sala Mică a Palatului): TOULU ȘI ION ANAPODA — ora 18.30: (Sala Studio): CUM SE NUMEAU CEI PATRU BEATLES? — ora 18: ANECDOTE PROVINCIALE — ora 18.30: Teatrul C. I. Notara: (Sala Magheru): PENȘIUNEA DOAMNEI OLIMPIA — ora 18.30: (Sala Studio): SĂRBĂTOAREA PRÎNCIARĂ — ora 18: SCOICA DE LEAMN — ora 18: Teatrul Mic: NERUNA DIN CHALLOT — ora 18.30: Teatrul Foarte Mic: STOP PE AUTOSTRADA — ora 18: Teatrul de Comedie: DON JUAN — ora 18.30: Teatrul Gulesț (Sala Majestic): JEAN, FIUL LUI ION — ora 18.30: Teatrul Evreiesc de Stat: SOMNOROSA AVENTURA — ora 18.30;



Casa de cultură din Deva Foto: GABRIEL LEANCU

AUTOGOSPODĂRIREA ȘI AUTOAPROVIZIONAREA

GOSPODĂRIILE POPULAȚIEI

permanentă sursă de produse agroalimentare

„După ce, ore la rînd ai îngrijit de pacienți, v-am găsit lucrînd în grădini. Salata și vauza au crescut frumos, compa a prins bine, în cele două minisoarelari pe care abia le-ai realizat, roșiile au floare. De unde are medicul stomatolog Paraschiva Oprescu o altă putere?”

„Nici nu vă închipuiți ce mult mă reconfortează munca această mălăsoasă! Uii de oboșeală. Vedeți, și vîșniții acestia, primii la prima vedere, au răd. Cîteva bobote dar ce mult conțea! Am semănat de toate și dacă stau să mă gîndesc bine, avîndu-i este mult mai mare decît acela de a avea, cînd doțese, legume și zarzavaturii proaspete la masă. Înțiti că economisesc timpul pe care l-as fi consumat cu aprovizionarea de la piață. Apoi, bun! Nu-i puțin lucru!

la întreprinderea de prelucrare a lemnului — nu avem probleme toată vara. O să avem și pentru toamnă. Am rezolvat problema cartofilor. E drept că a trebuit să muncim mult pentru că pămîntul acesta n-a fost folosit niciodată.” Vecinul, Mircea Răduică, are un solar mai mare. Alături de el, în jur de pe str. Căpitan Neșcoșu își cultivă curțile. Într-un cuvînt fac agricultură! Prin deputații, comitețele de cetățeni, asociațiile de locatari, organizațiile de masă și obștești, se activează în permanentă pentru valorificarea integrală a pămîntului, pentru dezvoltarea sectorului zootehnic. Aflăm de la tovarășul Ion Molea, vicepreședintele al consiliului popular al municipiului, că s-a avut în vedere, în primul rînd, extinderea suprafeței legumicole de la 60 la 100 hectare. În toamnă-primăvară s-au redat agriculturii 18 ha teren care a fost atribuit Stațiunii de producție și cercetare pomologică, teren pe care vor crește alții, ca și șirul, și mulți pomi fructiferi din soiuri de mare productivitate. O acțiune la care tinerii au contribuit cu toată forța. Alte 7 ha din suprafața intravilană au fost și ele înșinate cu legume, cartofi și zarzavaturi. Ele se adaugă celor 8 ha existente în curțile și grădinișurile locuitorilor. Planurile de producție stabilite pentru fiecare gospodărie asigură, și acest lucru este deosebit de important, un echilibru în cultivarea produselor legumicole, în seama de necesitatea dezvoltării culturilor succesive. În anul din urmă cultura cartofilor a cam fost neglijată. Ca urmare, prin mă-

surile luate de consiliul popular, suprafața cultivată cu cartofi ajunge, anul acesta, la 10 ha în loturile membrilor cooperativilor și în gospodăriile populației. Există o adevărată pasiune și interes pentru amănarea de sere, solarii și tunele. Găsim în loturile membrilor cooperativilor și în gospodăriile populației. Există o adevărată pasiune și interes pentru amănarea de sere, solarii și tunele. Găsim în loturile membrilor cooperativilor și în gospodăriile populației.

„Există o adevărată pasiune și interes pentru amănarea de sere, solarii și tunele. Găsim în loturile membrilor cooperativilor și în gospodăriile populației. Există o adevărată pasiune și interes pentru amănarea de sere, solarii și tunele. Găsim în loturile membrilor cooperativilor și în gospodăriile populației.

„Există o adevărată pasiune și interes pentru amănarea de sere, solarii și tunele. Găsim în loturile membrilor cooperativilor și în gospodăriile populației. Există o adevărată pasiune și interes pentru amănarea de sere, solarii și tunele. Găsim în loturile membrilor cooperativilor și în gospodăriile populației.

De ce nu ne-am întoarce în livezi...

(Urmare din pag. 1) tuchin-Vlăcu, Elena Cirstea, Gipi Gheorghiu și Mircea Vancu, pe Lăbuș Tudan cu „Rou și Negru” încercîndă fără miță antenele muzicii tinere; pe George Mihăilă și Cristian Topes u purtînd cu strălucire, pe culmile sale, dialogul cu sala.

„Mi s-a părut că descopăr în itinerariile de adîncire instructivă ale „Serbărilor”, gestul de sădădă frumusețe și întregirii în livezile mereu pline de flori. În acel spațiu în care respirăm pînă la uitare, aerul proaspăt al zilei, încurcîndu-ne în bătălie de optimism și poftă de viață.

„Dar, ce zic eu, n-ar fi mai bine să mergem să vă convingem?”

PUBLICITATE PENTRU TINERET

„Energoreparații”, B-dul Mărășești nr. 2, sector 4, București, telefon: 23 26 40, recrutați pentru anul de învățămînt 1982/1983 absolvenții și învățămintul obligatoriu de 10 ani din municipiul București și toate județele țării, dacă nu au depășit vîrsta de 19 ani, pentru a fi admisi să urmeze cursurile de la școala profesională nr. 24 — Grupul școlar „Iosif Rangheli” —, din cadrul Liceului Industrial nr. 4, Aleea Podul Giurgului nr. 5, în vederea calificării în meserie:

- prelucrători prin așchiere (strungar, frezar)
- lăcăș mecanic
- turnător formator

Durata școlarizării este de un an și șase luni. Școala dispune de cămin și cantină. Pe timpul școlarizării, în baza contractului, elevii vor beneficia de bursă de întreținere, compusă din cazare, masă, uniforme școlare, echipament de lucru și transport în vacanțe.

După absolvirea școlii se asigură locuri de muncă, ca muncitori calificați în specialitatea urmată și vor fi încadrați categoric în bază.

Acte necesare

- Fișă de înscriere tip, certificată de conducerea școlii la care a promovat clasa a X-a.
- Adevărință medicală pentru elevi, eliberată de unitatea sanitară care asigură asistență medicală a elevilor, potrivit regulamentelor Ministerului Sănătății.
- Copie după certificatul de naștere.

Inscrierile se fac în perioada 1 iulie — 5 septembrie 1982, la secretariatul liceului industrial nr. 4, din Aleea Podul Giurgului nr. 5; tramvaie: 7, 12, 17, 25, 32; autobuz: 175 și 323, stația Drumul Găzarului. Telefon: 85 66 30.

Concursul de admitere are loc în perioada 6-10 septembrie 1982.

Nume noi în gama radioreceptoarelor staționare

Mașazinele și raioanele specializate ale comerțului de stat au pus în vizor nou modele de radioreceptoare staționare din care vă recomandăm:

- RADIORECEPTORUL EXPRES (tip nou)** ● gama de unde: medii și ultrascurte ● dimensiuni și greutate redusă ● putere (foarte redusă) max. 6 V.A., consumată din rețea ● linie modernă a casetel. PREȚ: 600 LEI
- RADIORECEPTORUL INTERSON (tip nou)** ● Gama de unde: lungi și ultrascurte ● Putere foarte redusă 6 V.A., consumată din rețea ● Greutate și dimensiune redusă ● Linia modernă a casetel. PREȚ: 800 LEI
- RADIORECEPTORUL SUPERSON (tip nou)** ● Este prevăzută cu mini-organ de lumini care creează o plăcută corolare între lumini și sunet, conferind audierii muzicale o calitate suplimentară ● Caracteristici: ● Gama de unde (medii, ultrascurte, scurte) ● Putere foarte redusă 0 V.A., consumată de la rețea ● Orga de lumini cu filtru trei culori (roșu, galben, albastru sau verde). PREȚ: 1000 LEI
- RADIORECEPTORUL ULTRASON (tip nou)** ● Gama de unde: medii, scurte și ultrascurte ● Dimensiuni și greutate redusă ● Putere foarte redusă 10 V.A., consumată de la rețea ● Linia modernă a casetel. PREȚ: 125 LEI
- RADIORECEPTORUL CU PICUP PACIFIC** ● Este echipat cu picup încadrat într-o casetă din placaj furnizat și lăcăș. Caracteristici: ● Belle radioreceptoare Pacific sînt: ● Cînel gama de unde ● Consum redus de energie electrică (puterea absorbită din rețea: 30 V.A.). ● Este echipat cu picup destinat pentru redarea monotelei a tuturor discurilor fonografice. PREȚ: 1300 LEI
- RADIORECEPTORUL CU PICUP BUCHIM 3** ● Este un aparat modern echipat cu picup avînd astfel posibilitatea de a audia atît emisiunile de radiofuziune cit și discurile preterate. ● Caracteristici: ● Are șase game de undă ● Consum redus de energie electrică (puterea absorbită din rețea 32 V.A.). PREȚ: 2000 LEI
- RADIORECEPTOARELE STEREOFONICE BUCUR 6-7-8-5** ● Caracteristici tehnice: ● Gama de unde: 5 ● Consum redus de energie electrică (putere absorbită din rețea 33 V.A.). ● Potrivit redarea înregistrărilor monotonice sau stereofonice de pe benzile magnetice sau de pe discurile fonografice. ● Sînt echipate cu dispozitive automate și manuale de reglaj care conferă audierii o înaltă calitate. ● Casetele sînt realizate din lemn furnizat și lăcăș sau sculptat. Prețul (fără încete acustice): ● Radio stereo BUCUR 6 — 2975 lei ● Radio stereo BUCUR 7 — 3305 lei ● Radio stereo BUCUR 8 — 3615 lei ● Radio stereo BUCUR 5 — 3250 lei.

MINISTERUL AGRICULTURII ȘI INDUSTRIEI ALIMENTARE recrutați candidați pentru Institutul de marină „Mircea cel Bătrîn” din Constanța, secția Pescuit oceanic

Institutul de marină „Mircea cel Bătrîn” este instituție militară de învățămînt superior tehnic de specialitate și pregătire cadre pentru flota de pescuit oceanic în specialitatea:

- Navigație (ofțeri maritimi punet);
- Electromecanică (ofțeri maritimi mecanici și ofțeri maritimi electrieni).

Admiterea în Institutul de marină se face pe bază de concurs, care se va desfășura potrivit prevederilor din broșura „Admiterea în învățămîntul superior 1982”, editată de Ministerul Educației și Învățămîntului.

Pentru înscriere, candidații vor depune la comisiile de selecționare următoarele acte:

- diploma de bacalaureat în original (sau adeverință care să ateste existența în ultimul an de studii liceale);
- aprecierea activității școlare, eliberată de conducerea liceului (pentru cei încadrați în producție, vor aduce în plus aprecierea activității profesionale eliberată de conducerea întreprinderii);
- certificatul de naștere în copie legalizată;
- buletine medicale RBW, radioscopie pulmonară, radioscopie gastro-duodenală și adeverință eliberată de starea sanitară de domiciliu privind bolile cronice, acute și în starea transmisibilită;
- patru fotografii tip buletin.

Ōdată cu aceste acte, candidații vor depune și două dosare tip mapă pe care își vor înscrie numele și facultatea pentru care candidază.

Nu se admite înscrierea sub rezerva prezentării ulterioare a actelor.

La concursul de admitere se prelevează numai hîrtă de cu ne depășesc vîrsta de 25 de ani împliniți în anul examinării.

Inscrierile la concursul de admitere se face cu începere de la data de 23 mai și se va încheia la data de 22 iunie 1982, în următoarele centre de înscriere:

- Întreprinderea de Pescuit Oceanic Tulcea, telefon: 5 03 21, 5 04 63 interior 132
- Oficiul de Agendare nave București, str. Povernei nr. 1-3, sector 7
- Fabrica de Plase și Unelte Pescuit Galați
- Întreprinderea Piscicola Constanța.

ANOTIMPUL PRĂȘITULUI

anotimpul de muncă intensă a întregului sat

Cînd am parcurs cîmpurile, colegul nostru fotoreporter ne atrăgea atenția asupra spațiului de scris: „Vor fi multe imagini care sînt mai convingătoare”. Este un punct de vedere și trebuie să-l respectăm din motive profesionale. Dar, dacă spunem în ce privește prășilele, de exemplu — că stiecia de zahăr intră deja la a treia lucrare manuală, floarea soarelui la a doua, iar porumbul este pe incheiate cu prima, cele mecanizate fiind realizate de cîte două ori pe întregă suprafața cu prășitoare, ce mai putem completa? Ca imagine de ansamblu ea sînt frumoasă, bine dezvoltată și încheiată cultural, că oamenii sînt prezenți masiv pe cîmp — chiar dacă în unele zile este foarte puțini, iar în altele vîntul îi îneca ochii cu praful — avem argumentul fotografic. Deci o imagine standard. Și totuși, dacă învațăm să mergem în fiecare zi la cîmp, dacă acolo sînt și specialiștii, sînt și mecanizatorii însemnați în fiecare zi se întîmplă cîte ceva.

Prima observație ar fi că în drum spre Pogoanele, prin alte localități pe unde am trecut, am văzut parcele pe care încă mina omului nu se făcuse încă. Au la Pogoanele cooperativă și mai multe brațe? O întrebare cu nădăruș pentru președintele unității, tînarul ing. A. Bănică, dacă ne gîndim că la circa 5 000 de ha, aproape 800 de cooperatori și însemnați un braț de muncă la 10 ha. Noroc, desigur noroc, cu secția de mecanizare — acreditată ca „model” — (de ce? „Pentru că avem mecanizatori buni”, ne spune direct ing. A.B.) care, cu aproape 80 de tractoare, reușește să „curețe” cîmpul cu operativitate. Practic, revenind la prima informație privind prășile, putem cooperativă cu un studiu „la zi” al lucrărilor... așa de avansat. O corecție vine din partea unui mecanizator, Gheorghe Burloiu: „De fapt nu prea ne interesează pe noi numărul de prășile. Le aplicăm, le repetăm și la o săptămîină cite

odată, numai buruienii să nu fie. Esențial este să înregistrăm la toamnă recolta bună”. Scopul e clar, nu operative „rotunjite” și recolta rotunde. Și asta înseamnă acum prășia, ceea ce confirmă și situația repartizării forțelor în cîmp. Pentru că ne aflăm în anotimpul prășii pentru cerealele care se mai numesc chiar așa, adică prășitoare, stiecia de zahăr, floarea soarelui, porumb.

A doua observație ar fi, să-i spunem, de specialitate: are nevoie această primăvară de mai multe prășile? Nu întotdeauna de acord cu anumite opinii formulate de specialiștii

litate, cum stăm cu prășilele? „Dacă stiecia — mai rezistentă la temperaturi scăzute — s-a dezvoltat bine în această primăvară capricioasă, la floarea soarelui și porumb cursul vegetativ este mai lent și deci trebuie ajutat. Cum altfel decât protejînd plantele de acțiunea anihilatoare a buruienilor care au în primele stadii de vegetație o creștere foarte rapidă? Deci prășile mai multe, acolo unde se observă invazia de buruieni, sînt absolut necesare. Și asta se determină vînzînd zilnic parcele cu prășile”. Există și o problemă mai dificilă a acestei lucrări? „Bineînțeles, mai ales că în fluxul

din 40 de oameni a plecat sapa deasupra pămîntului de cel puțin două milioane ori. Mai mult de, mai puțin în nici un caz! Și dată fiind și a treia prășie, mai adăugăm un milion. Echipa dumitale stie în ce condiții lucrează, pentru cit? „Da, dar ceea ce ne întorească este producția pe care trebuie să o realizăm: 38 tone la stiecia, 2 400 kg la floarea și 5 000 kg la porumb”. Anul trecut cum a fost? „Cu 72 tone pe echipă am dat mai mult la porumb și eram cu 7 mai puțin. Acum au venit și ei — adică cei șapte — care mai uitaseră din rostul cîmpului, pentru că au auzit că

lajul. De sîpătat sapa cu noi, după programul de sîpătat, altă muncă este la cîrta și cal. În echipă nimeni nu stă și de rusine că e multă treabă”. Înțelegem și înțelegem și noi discuția cu argumentația foarte explicită pe care ținem! Victor Ceausu ne-a oferit-o: mai pe înțelesul tuturor legea așa se traduce în fapt, cum au prezentat-o cooperatorii din echipa nr. 2 la ferma nr. 2. Toate echipele sînt așa, tovarășe președinte? „Nu toate, dar exemplul bun este moldovesc”. Așa că...

Să mergem și la o altă echipă, Marin Banu are 26 de oameni, cu 5 mai mulți ca anul trecut (toate echipele au crescut ca număr), dar azi lipsesc trei. „Adică rîndurile care se vad încrîșate. După ce facem norma, toată echipa trece pe porțiunile respective. Fiecare stie rîndul, stie ce a lucrat”. Refacem un calcul: la 100 m cap de țarină încep 143 rînduri de cultură și fiecare rînd, pe kilometri de stiecia, porumb și floarea soarelui, se stie al cui este. Fără să aiba înscrîpșio. Și uneori, pe unele parcele ale unor cooperative ar fi necesară o tăbăclă: „Aici este o cultură de porumb, nu de palamidă cum se vede!”. Asta se întîmplă cînd gospodarul cîmpului are mai puține zile de muncă decît rîndurile de soare, iar ziua o mai scurtă, cu mult, decît ziua lumina. Acesta este adevărul, chiar dacă munca la cîmp nu este deloc ușoară.

P.S. Spre sfîrșitul zilei ne-am amintit o secvență de la începutul ei care ne-a răsunat aproape tot ce notasem. Pe la ora opt și ceva, notă președintelui Adrian Bănică era supărat foc: „Stăm cu 7 remorci și oameni pe siloz de genă. Și doar mi-a promis S.M.A. — ul acesta că-mi trimite un C.A.F., C.A.F.-ul a venit. Dar, cu cîteva ore întîrziere. Adică nu fiecare zi, ci aproape fiecare oră contează. De aceea și la situația repartizării forțelor în cîmp, la capitolul materiale mecanice, C.A.F.-ul are un semn de întrebare în paranteză.”

„Scinteia Tineretului” NOUA LEGE A MUNCII ȘI BUNĂSTĂRII LUCRĂTORILOR OGOARELOR de la experiment la afirmarea în viață a noilor principii



Secvențe dintr-o zi de campanie care ține tot anul și are, uneori, chiar mai multe zile decît acesta

mai cu experiență, tînară ingineră Mariana Triculescu — secretara organizației U.T.C. din cooperativă și abia ieșită de pe pragul „siguranței”. Ne confirmă întrebarea: Sînt și alte noutăți? „Problemele noi legate de densitate, de calitate impun elemente noi care schimbă optica de abordare a tehnologiilor în general. Dar sînt și greutăți cum ar fi lipsa unor îngrășăminte, greu compensabile prin alte lucrări”. Care este cîștigul dvs. cel profesional? „Un plus de exigență pentru fiecare zi, pentru fiecare lucrător, deoarece la început estii tentat să crezi că datorită specialității este să fie prezent poate la semănat, apoi la recepția lucrărilor de întreținere și la cîntarul recoltei. Profesia de agronom se face zilnic pe cîmp”. Dar era să uităm răspunsul de specia-

tehnologic, excepționd recolta-tul, aici trebuie foarte multă forță de muncă manuală și mecanică, forțe care au o viteză lentă de acțiune deoarece se îngrășește în parte fiecare din cele 50 sau 70 mii de plante la hectar (multiplica-ți-le cu sutele de hectare de la fiecare fermă), de cîte 2-3 ori la intervale scurte de timp”.

„În aceste condiții este mai mult ca evident de ce toată forța satului, din zori și pînă seara trebuie să fie în cîmp. Simple constatări? Chiar din startul discuției seful de echipă Victor Ceausu, ne spune că la recepția prășii manuale de stiecia pe 10 ha — cit are echipa nr. 2 de la ferma nr. 2 în acord global — s-a constat că au rămas pe rod 96-110 mii plante la hectar. Un calcul: la două prășile manuale, numai această echipă formată

se cîștigă bine. Au primit lot în folosință, au de muncă în fiecare zi, dacă poate să facă și două norme nu se supără nimeni. Dar, dacă lipsesc de loc le tăiem toate drepturile”. Cum adică „poate să facă și două norme”? „Ziua de muncă e lungă vară, așa că să vă explic: cu echipa dimineața am întors azi la lucrarea din care facem în vitaminos, după amiaza mergem la porumb la prășit. E de lucru cu unii facem și cite 500, ba chiar mai multe, norme de muncă pe an. Să vă mai explic (în timp ce vorbea frîmțita turca în mîini și trăgea cu ochiul spre echipă, de parcă ar fi spus „trebuie să trec lungă ei”) avem și 8 căruțe, iar cei care le conduc trag la sapa cot la cot cu noi. Cine n-are grijă de cal și nu sapa, pierde ate-

Tinerii, cu ambiția de a fi în primele rînduri

Fideli acțiunii noastre publicistice, ca un seismograf de o sensibilitate extremă, de la o săptămîină la alta am reținut argumentele deosebite cu care tinerii susțin cooperativa agricolă pe linia sporirii producțiilor. I-am întîlnit în această săptămîină pe Constantin Vasile, secretarul adjunct al comitetului comunal al U.T.C. și pe Gh. Popa, instructor al comitetului județean al U.T.C., cîntîndu-l cu înfrigurare pe Adrian Bănică, președintele C.A.P.-ului. „În urma discuțiilor purtate, ne declarăm interlocutorii, mulți tineri au venit la comitetul U.T.C. și cu solicitat prelucrare în acord global a unor suprafețe cultivate cu porumb. E cazul celor de la Intreprinderea Metalurgică și de la liceu”. Mai precis? „Ce poate fi mai concret decît numărul celor care cu optat? De la Metalurgică sînt peste 17 tineri, iar de la liceu, e lesne de închipuit că-i vorba de toți ucenicii. Alții, mai vîndici, pentru că avem foarte mulți din acestia, cum sînt cei de la secția de lavete sau covoare, și executat

deja prima prășie pe suprafețele prelucrate”. Cum veți organiza munca cu ucenicii de la liceu? „Sistem tabără de muncă. Am făcut de acord, atât cu conducerea liceului, cit și cu inimoasa îndrumătoare U.T.C., prof. Aurelia Bădulescu, ca pe cele 10 ha care vor fi prelucrate să se desfășoare o adevărată practică productivă. Mulți din viitorii absolvenți vor lucra în agricultură, încă un motiv în plus de a acorda o atenție mai mare modului în care își însușesc pe viu tehnologia de lucru”. Cîteva exemple? Gheorghe Popa insistă și credem că are dreptate, să începem cu Constantin Vasile, secretarul adjunct al comitetului comunal, care a dat tonul optînd pentru a prelua un hectar. Sîntem convinși că această acțiune, cu efect direct asupra realizării producțiilor agricole, va găsi ecou pe măsură și la conducerea C.A.P.-ului. Dealtfel, președintele Adrian Bănică asta și aștepta. Niciodată nu-ți prea țiriu, mai ales că în această perioadă, cîmpul are nevoie de toată suflarea satului.

„În urma discuțiilor purtate, ne declarăm interlocutorii, mulți tineri au venit la comitetul U.T.C. și cu solicitat prelucrare în acord global a unor suprafețe cultivate cu porumb. E cazul celor de la Intreprinderea Metalurgică și de la liceu”. Mai precis? „Ce poate fi mai concret decît numărul celor care cu optat? De la Metalurgică sînt peste 17 tineri, iar de la liceu, e lesne de închipuit că-i vorba de toți ucenicii. Alții, mai vîndici, pentru că avem foarte mulți din acestia, cum sînt cei de la secția de lavete sau covoare, și executat

Pagina realizată de: DUMITRU ION DINCĂ, GHEORGHE CUCU ȘI ȘTEFAN DORGOȘAN



IMPONANT E CA FIECARE PALMA DE PAMIN SA RODEASCA

În punctul Lizeira Arcașu, inginerul Aurel Petro, seful sistemului hidroameliorativ Pogoanele, se consulta cu dragăniștii Nicolae Crăciun. Subiectul: cui mai dăruiează execuția ultimului segment de canal. „Am discutat cu președintele Bănică care, pe bună dreptate, nu zorește. Sînt aici, dealtfel se ocupă cu usurînă, aproape 50 ha pe care pînă în această primăvară bălta apa. Datorită rețelei de canale executate, am reușit să le redăm agriculturii”. Cum? „De săptămîina viitoare — poate trecu la pregătutul terenului și la semănat furajelor. Cel puțin asta are pînă nu demult întîlnit președintele Bănică”. Care rămîne valabilă, adăugăm noi, după ce la rîndul nostru am discutat cu Adrian Bănică. Pentru a asigura



HOTEL... AGRICOL

Pînă cu puțin timp în urmă, cei care locuiau în hotelul din Pogoanele — în general oameni care au legătură cu permanența campaniei agricole, delegații de la Intreprinderea de în și cîmpul Sibiu, de la fabrica de lapte, lucrătorii de la Intreprinderea de zahăr și arareori turșii aveau drept perspectivă imediată un teren împinzit de moioz și de alte gunoale. Gospodarii, lucrătorii de la hotel, mobilizați de seful unității, Constantin Magdalinoiu, au hotărît să-l facă să rodească. Au fost ajutați cu utilaje pentru arat, rămînînd pe urmă totul pe scama Prin rotație, zilnic 4 ore, un grup de 6-7 oameni au executat rigolele, au plantat rîșad (la multe culturi asigurat tot de ei), și iată că acum, la sfîrșitul lunii mai, pe fostul loc viran sînt plantate 300 fire

LEGUMICULTURA un sector deschis marilor performanțe

„Dacă adună la un loc suprafața de legume pe care o deține în ultimii ani cooperative din Pogoanele, remarci cu ușurință faptul că în acest an zecerea a crescut spectaculos. N-ai sistem de irigații ultramodern. N-ai nici măcar canale de aducțiune sau alte instalații. În schimb, principii de la Pogoanele sînt oameni și asta contează înainte de toate. Ștefan Musat, seful fermei legumicole n-are timp să se mai îngrăiească ca lumea de solarii din gospodăria proprie. E mai tot timpul, ureorii și în cursul nopții, „în teren”, aici plantele ajunse într-un stadiu aproape de normal, cer multă îngrijire și multă atenție. Deocamdată, cooperativa nu are decît trupuri de grădini. Cu



Deprinderile de bun legumicultor se adună cu fiecare an și pentru tinerii care lucrează în acest sector (stînga). Terenurile legumicole nu dispun de sursă de apă la suprafață și de aceea apa se aduce din pinza freatică prin puțuri realizate prin forje proprii, cu materiale locale (dreapta)



Deprinderile de bun legumicultor se adună cu fiecare an și pentru tinerii care lucrează în acest sector (stînga). Terenurile legumicole nu dispun de sursă de apă la suprafață și de aceea apa se aduce din pinza freatică prin puțuri realizate prin forje proprii, cu materiale locale (dreapta)

„Dacă adună la un loc suprafața de legume pe care o deține în ultimii ani cooperative din Pogoanele, remarci cu ușurință faptul că în acest an zecerea a crescut spectaculos. N-ai sistem de irigații ultramodern. N-ai nici măcar canale de aducțiune sau alte instalații. În schimb, principii de la Pogoanele sînt oameni și asta contează înainte de toate. Ștefan Musat, seful fermei legumicole n-are timp să se mai îngrăiească ca lumea de solarii din gospodăria proprie. E mai tot timpul, ureorii și în cursul nopții, „în teren”, aici plantele ajunse într-un stadiu aproape de normal, cer multă îngrijire și multă atenție. Deocamdată, cooperativa nu are decît trupuri de grădini. Cu

„Dacă adună la un loc suprafața de legume pe care o deține în ultimii ani cooperative din Pogoanele, remarci cu ușurință faptul că în acest an zecerea a crescut spectaculos. N-ai sistem de irigații ultramodern. N-ai nici măcar canale de aducțiune sau alte instalații. În schimb, principii de la Pogoanele sînt oameni și asta contează înainte de toate. Ștefan Musat, seful fermei legumicole n-are timp să se mai îngrăiească ca lumea de solarii din gospodăria proprie. E mai tot timpul, ureorii și în cursul nopții, „în teren”, aici plantele ajunse într-un stadiu aproape de normal, cer multă îngrijire și multă atenție. Deocamdată, cooperativa nu are decît trupuri de grădini. Cu

„Dacă adună la un loc suprafața de legume pe care o deține în ultimii ani cooperative din Pogoanele, remarci cu ușurință faptul că în acest an zecerea a crescut spectaculos. N-ai sistem de irigații ultramodern. N-ai nici măcar canale de aducțiune sau alte instalații. În schimb, principii de la Pogoanele sînt oameni și asta contează înainte de toate. Ștefan Musat, seful fermei legumicole n-are timp să se mai îngrăiească ca lumea de solarii din gospodăria proprie. E mai tot timpul, ureorii și în cursul nopții, „în teren”, aici plantele ajunse într-un stadiu aproape de normal, cer multă îngrijire și multă atenție. Deocamdată, cooperativa nu are decît trupuri de grădini. Cu



Constantin Dumitru. Un ingrijitor care, la cei 26 de ani ai săi, nu numai că dovedește pricepere, dar se raportează în toate acțiunile sale la o disciplină riguroasă. Profesional, poate primi oricînd un calificativ de frunte. A fost o perioadă mecanizator, dar palma, pentru că numai așa o putem numi, pentru animale, a învins pînă la urmă. Activitatea cu bune rezultate și pe linie U.T.C.



Maria Suleru. Lucrează în zootehnie de aproape 8 ani. La Pogoanele, unde s-a și căsătorit, numai de 2 ani. Are în îngrijire 27 de animale. Toate vaze pentru producția de lapte. „Cam cit o vacă zilnic”. După cum e și ea îngrijită. Oricum, în nici un caz sub 10 litri”. Activitatea pe care o desfășoară în zootehnie își găsește o prelungire firească și în propria gospodărie, în care crește o vîtciță, 6 oi, un porcel, numeroase păsări.



Alexandru Nica. E maiștru mecanic și seful secției S.M.A. care deserveste C.A.P. Pogoanele. L-am întîlnit și am discutat deseori cu el pe parcursul campaniilor de semănat și al recoltării furajelor. Săptămîina aceasta tocmai a terminat recepția la combinele care urmează să intre în posesie mult timp în lanurile de orz și lăză-i fugind la punctul unde se înștozează masă verde. B. „căzuse” un utilaj și era neapărat nevoie de el. O intervenție promptă, cum dealtfel a demonstrat-o întotdeauna.



Șerban Nenciu. E încă elev în clasa a VIII-a. Asta nu-l împiedică să după orele de curs să dea o mîină de ajutor părinților. L-am întîlnit la prășia floarea-soarelui în țarină dinșpre Sucelești. „E pentru prima dată în această primăvară, cînd participi la lucrări”. „Nu. Am fost și la sîpătat stiecia de zahăr, cit și la alte lucrări”. „Sînt și alți colegi care procedează ca tine?”. „Da, destul de mulți”. Dintr-o parte obișnuit, lui Șerban Nenciu îi place România, dar, așa după cum își mărturisea, o să se facă agricultor.



Didina Toader. Prezența zi de zi la lucrări. O cooperatoare concilioasă pentru care nu există operațiuni grele sau ușoare. Totul trebuie făcut la timp, indiferent cit de lesnicioasă, sau dimpotrivă, cit de grea poate fi o lucrare. Face parte din echipa lui Marin Banu, ferma nr. 2, realizîndu-și ritmic normele. O cooperatoare obișnuită, ca toți ceilalți.



Ing. Adrian Bănică. E președintele unității și nu s-a părut absolut firesc să-l întîlnim în toate punctele de lucru. Prezent cu brațul, cu stăutul și cu fața. Nechită era în aceste zile din cauza lipsei de precipitații. Se poate că și ne redă cîteva statistici relevante. Ne aflăm într-un lan de griu. „Am notat aici toate detaliile țarinii. Ce densitate au avut, de pildă, acum doi ani, în ce perioadă l-am semănat, cînd și cu ce a fost erbidat...”.



Ing. Mariana Triculescu. Conducătoare una din cele mai mari ferme din cooperativă. În ciuda tineretului, ingineră abia ieșită din șagațușă, face față cu brio tuturor „evenimentelor” vite și pe terenurile fermei. Ca secretar al organizației U.T.C. din C.A.P., încearcă să reușească în bună măsură să ducă la îndeplinire toate sarcinile încălțate. Om al satului, se dăruie cu încredința ei tineretului cooperativ în lupta contra eronometrului pentru sporirea producțiilor agricole.

