

ANUL XXXVIII
SERIA II
Nr. 10 300
4 PAGINI
50 BANI
VINERI
9 IULIE
1982

Intinzeia tineretului

ORGAN AL COMITETULUI CENTRAL AL UNIUNII TINERETULUI COMUNIST

Volumul mare de lucrări pe ogoare impune prezența la muncă a întregului sat

PRIORITARE, SECERȘUL ȘI SEMĂNATUL CULTURILOR SUCCESIVE!

De la o zi la alta frontul secerișului se extinde! Cu toate că în ultima perioadă pe cuprinsul țării s-au făcut apariția precipitații sub formă de ploaie, care în unele zone au ajuns cantități deosebit de mari, totuși acțiunea principală nu a fost oricât deșert pe perioada necesară uscării lanurilor. Formațiile mecanice sunt prezente în timp, la cap de țară, fiind gata de seceris în orice moment în care condițiile de recoltare o permit. Așa trebuie să procedeze toți gospodarii satului, fiind bine știut că secerșul grâului este o bătălie contra cronometrului, că fiecare zi amânată la recoltare produce pierderi irrecuperabile în balanța finală a producției. Boala hambarelor depinde acum de hărăzirea de operațiunile de vântitate cu care acționează combinatele în lan, de viteza cu care este transportată recolta de grâne în bazele de recepție, unde sunt asigurate cele mai bune condiții pentru conservare și depozitare.

Deși fiind eronalia instabilă a vremii — precipitațiile actuale fiind totuși în avansul culturilor prășitoare, furajere și legumicole, cit și pentru dezvoltarea colui de a doua cultură ce se însămânțează după recoltarea cerealelor prășitoare — o atenție sporită trebuie acordată soluțiilor gospodărești de stringere a grâului — chiar cu secerșul și cu alte forte manuale acolo unde este cazul!

Situația însămânțărilor culturilor succesive (in procente la data de 7 iulie 1982)



Dintre prioritățile campaniei actuale, imediat după secerșul se înscie însămânțarea culturilor succesive, deoarece prin această categorie de lucrări, efectuate la timp și operativ după eliberarea terenurilor de cereale prășitoare, se pun bazele obținerii unei noi recolte până la toamnă. În principal este vorba despre cultura de ieraj, porumb boabe și legume care trebuie acum, cit mai urgent, semănate după secerș. Procentele menționate în harta evidențiază că în general în unele județe se acționează destul de intens în această direcție, dar că există mari diferențe de la o zonă la alta, ceea ce face ca pe ansamblul țării, față de programele stabilite inițial, procentul de realizare să se situeze abia la 29 la sută. Detaliind însă această valoare pe cele două categorii principale de cultură — porumb și ieraj — notăm faptul că în primul caz s-au realizat doar 34 la sută din suprafețe, iar în al doilea caz numai 21 la sută. Data la care ne aflăm impune o accelerare maximă a lucrărilor; mai ales pe suprafețele planificate a fi cultivate după metoda plantării porumbului prin răsad. Situația operativă din 7 iulie a.c. evidențiază serios restanțele la plantarea răsadului de porumb, doar 374 ha din 115 000 ha fiind realizate la această dată. Pe județe această lucrare (procent din program) se prezintă astfel: Giurgiu, Ialomița, Constanța — 1 la sută; Tulcea, Dolj — 2 la sută; Teleorman, Timiș — 3 la sută; Mehedinți — 5 la sută; Olt, Brăila, Buzău — 6 la sută; Călărași, Arad — 7 la sută; Dimbovitza — 8 la sută. În județul Galați, din 500 ha programate a fi plantate cu răsad de porumb, nu s-a realizat nimic, dar și celelalte județe prășitoare nu au nevoie de comentarii. Dealtefel și la însămânțarea de legume în a doua cultură procentul de realizare este înalt — cu diferențe foarte mari între județe — indică restanțele. Să nu existe suprafețe disponibile pentru aceste lucrări? Tot din situația operativă rezultă că s-au recoltat aproape 1,2 milioane hectare, s-au eliberat de paie circa 690 mil ha, s-au pregătit pentru însămânțare circa 480 mil ha, din care 453 mil ha s-au semănat. Există, așadar, un front de lucru de aproape 230 mil ha care trebuie grabnic însămânțat cu a doua cultură, mai ales că ploile din ultimele zile favorizează lucrări de foarte bună calitate și au asigurat suficientă rezerva de umiditate pentru germinarea semințelor și dezvoltarea culturilor.

VITEZELĂ LA SECERȘ [% din program]

inregistrate pe 7 iulie a.c. în unități agricole ale județelor din prima zonă de cultură

Olt — 77 la sută; Tulcea — 61 la sută; Brăila — 57 la sută; Teleorman — 56 la sută; Giurgiu — 56 la sută; Dolj — 54 la sută; Constanța — 46 la sută; Călărași — 46 la sută; Ialomița — 42 la sută; Buzău — 41 la sută; Sectorul agricol Ilfov — 35 la sută; Timiș — 31 la sută; Arad — 31 la sută.

LEHLIU — CĂLĂRAȘI. În fiecare zi randament maxim la recoltare
In pagina a 2-a

DIN CRONICA ÎNTECERII PRODUȚIE FIZICĂ SUPLIMENTARĂ

Întreprinderea de tractoare și mașini agricole Craiova a produs, în plus de tractoare agricole și industriale de 43 și 180 CP, 286 pluguri pentru tractoare, alte sortimente prevăzute în planul de producție. În anul colectiv de aici a reușit să realizeze în bune condiții cantități și calități înalte, să-și onoreze o însemnată parte din angajamentele asumate în întrecerea socialistă pe întregul an. Paralel, au fost depășite cu peste 20 de milioane lei sarcinile venite la investiții, ceea ce a permis punerea în funcțiune, cu cinci luni mai devreme, a noii turnătorii de fontă specială, creându-se condiții pentru livrarea celor două tractoare industriale de 80 CP.

ENERGIE ELECTRICĂ ECONOMISITĂ

Sapte milioane kWh energie electrică — la atât se ridică volumul economiei realizate în județul Bolșovani de la începutul anului și până în prezent. Energia electrică economisită echivalează cu consumul întreprinderii „Electrocontact” din municipiul Bolșovani pe timp de șase luni sau al tuturor abonatilor casnici din județ pe timp de 30 de zile. În fruntea acțiunii de economisire se situează exploatarea minieră din Hudești și Miorcani, precum și întreprinderile de confecții, de utilaje și piese de schimb, de articole tehnice din cauciuc și cele de fire și fibre sintetice.



SA DISCUTAM DESPRE TINERETE, EDUCATIE, RASPUNDERI

Bulevardul ce duce de la gara Ploiești Sud în centrul orașului este un loc ideal de promenadă, mai ales la vremea verii, când e umbră de copaci cu coroane bogate. În acest loc am putut întâlni, la orice oră a zilei, zeci și zeci de liceeni, plimbându-se ori stînd de vorbă pe băncile de pe marginea bulevardului. În centru, la cinematograful „Alf”, foarte mulți elevi se îngheștă, de dis-de-dimineață, pentru a mai prinde vreun bilet. E drept, anul școlar se apropie de sfîrșit, dar, să fim bine înțeles, încă nu s-a terminat. De aceea am căutat, în aceste ultime zile de cursuri, să aflăm care sînt cărările pe care le străbat elevii ploieșteni atunci cînd drumul lor îl ocolește pe cel bineștiut — spre școală.

Vasile Apostol, elev în clasa a IX-a L4 de la Liceul industrial nr. 6. E drept că — neavînd la el nici buletinul de identitate și nici carnetul de elev — s-a văzut obligat să se legitimeze cu carnetul U.T.C. (oare să nu-i fi spus nimemî pînă acum în ce

rei Dumitru — toți din clasa a XI-a L5) — care ne spun că, avînd practică productivă, timp în care ar trebui să facă pregătire la matematică (!) imprevăzută cu profesorul Mihăilă, au primit învoiarea să meargă acasă deoarece tovarășul profesor lipsea din școală.

zua precedentă. Consultînd condicta de prezentă a cadrelor didactice constatăm că nu figura decît o oră de fizică, urmată de una de istorie (semnată) și nu de electrotehnică, așa cum sustinea Vasile Apostol. În schimb, ora de chimie — de dinaintea celei de fizică — nu

EU CHIULESC, TU FUGI, EL LIPSEȘTE...

La liceu, directorul adjuncț — Ion Dăuș — e gata să ne ofere răspunsuri complete la ambele întrebări. Începem cu Vasile Apostol. Din păcate, lipsește de la ore! Dar ieri a fost la școală. Ba chiar la ora de fizică, unde o să încasăm un 5, și nu are nici absență. Tovarășa profesora de fizică e sincer mirată, cu atât mai mult cu cât a făcut două ore la acea clasă în

era semnată. Mister total! Oricum, Vasile Apostol nu avea cum să fie — în același timp — și pe banca de pe bulevard și în banca din clasă lui. Asta e limpede. Misterul, sîntem siguri, va fi dezlegat imediat de elevul se va hotărî să vină la școală.

Tot cu ochii în condicta de prezentă, sîntem surprinși și constatăm că a XI-a L 5 lipsește dintre clasele care erau în practică! Și nu numai în ziua în care am fost noi acolo, ci în toate cele precedente. Tovarășul director adjuncț nu ne poate da explicație, așa cum nu poate explica nici absența profesorului de matematică de la orele de pregătire. În schimb ne declară că aceste ore de pregătire — solicitate de către inspectoratul primar — sînt expres — nu aștează practica productivă, care ar urma să se desfășoare du-a-dua. E, apoi, sincer mirat că am depistat elevii plecați de la școală. „Și doar le-am spus, cînd i-am văzut plecînd, să meargă în grup!” — oftează conducătorul unității școlare, dezamăgit de modul în care elevii lui aplică învățămintele pe care așa de generos li le oferise.

Calca Victoriei
Foto: VASILE RANGA

TOVARĂȘUL NICOLAE CEAUȘESCU a primit delegația Partidului Revoluției Populare a Beninului (P. R. P. B.)

Tovarășul Nicolae Ceaușescu, secretar general al Partidului Comunist Român, președintele Republicii Socialiste România, a primit, ieri, în stațiunea Neptun, delegația Partidului Revoluției Populare a Beninului (P.R.P.B.), condusă de Gaô Girigîssou, membru al Biroului Politic al C.C. și partidului președintele Comisiei de relații externe a C.C. al P.R.P.B., ministrul lucrărilor publice și construcțiilor de locuințe, care face o vizită în țara noastră.

La primire a fost prezent înscăntatul cu afaceri ad-nterim al R. P. Benin la București. Daniel Dobou.

Ospetele a transmis tovarășului Nicolae Ceaușescu din partea tovarășului Mathieu Kerekou, președintele C.C. al Partidului Revoluției Populare a

Beninului, președintele Republicii Populare Benin, un cald mesaj de prietenie și solidaritate, urări de sănătate și fericire personală.

Tovarășul Nicolae Ceaușescu a mulțumit și a rugat pe oaspete să transmită președintelui Mathieu Kerekou cele mai bune urări de prietenie, sentimentele sale de solidaritate, dorința de a dezvolta colaborarea aită pe plan bilateral cit și internațional.

În cursul întrevederii a fost exprimată voința celor două partide și țări de a dezvolta în continuare relațiile tradiționale existente între România și Benin, în folosul ambelor popoare, al cauzei colaborării și păcii în lume.

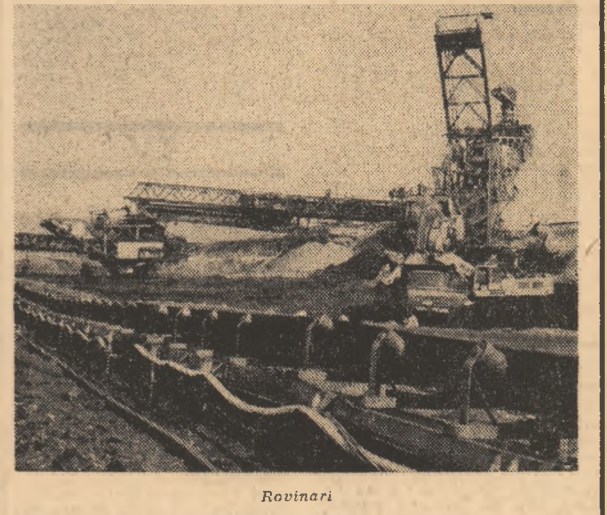
În cadrul schimbului de vederi privind unele probleme internaționale, s-a subliniat că marile

pericole ce amenință astăzi pacea mondială impun unitatea eforturilor tuturor popoarelor, a forțelor progresiste de pretutindeni, pentru înlăturarea unor măsuri concrete de dezarmare, și în primul rînd de dezarmare nucleară, pentru rezolvarea tuturor conflictelor pe cale politică, prin tratative, pentru intronarea unui climat internațional caracterizat prin respectul independenței și suveranității popoarelor. S-a subliniat, totodată, necesitatea întăririi unității și solidarității țărilor în curs de dezvoltare, a celor nesălmite, pentru fuziunea unei noi ordini economice internaționale, pentru soluționarea, în interesul tuturor popoarelor, a marilor probleme ale lumii contemporane.

În întrevedere s-a desfășurat într-o atmosferă de caldă prietenie.

1985 EPOCA NICOLAE CEAUȘESCU 1982 17 ani de istorie nouă, revoluționară

NIVELUL ÎNALT AL ACUMULĂRII
OPȚIUNE FUNDAMENTALĂ ÎN POLITICA ECONOMICĂ SOCIALĂ A PARTIDULUI (Pagina a 3-a)



O CASĂ ÎN CARE TE MUȚI CA ÎNTR-O CARTE

Deschid o carte absolut la-n-timplare, dau peste dialogul dintre Polix și Amicus, din titlulele lui Teocrit, dintr-o carte privind sportul în antichitatea greco-romană. Decamatată cartile nu au un raft al lor, pe hol ca există însă în curînd raftul unei biblioteci care va găzdui cărțile cumpărate de cei doi tineri în casa unde stau mai bine de un ceas de storb.

Sînt Aurica și Constantin Avram și ea loc comun de muncă „Întreprinderea de articole din Bacău”. Ea mai mult chiar, tam luat pe ambii într-una din zilele acestea de vară, așteptîndu-i la sfîrșitul orelor de program, de a-acei cunoscut cînd ea, Aurica, a fost repartizată ca electriciană în întreprindere, Drumeta este o pasiunea mai veche de-a lor care i-a apropiat și mai mult, făcîndu-i părtași la atîtea și atîtea întîmplări și frumuseți.

Îndiseret prin rafturile mobilei mîrosind proaspăt a lemn, mîșcîndu-se pe picioare înalt, și de aici la rafturile suspendate pentru buciari, la tapetul prezentînd neapărat un peisaj și neapărat din Timisoara.

Asta îi va apropia peșeme de unul din anotimpurile peisajului respectiv pe care, imi mărturisesc ei, toate sînt

Altfel spus, muncitor bun. E drept că ai lui ar fi vrut pentru înțelesul lui mai domoacă, adică i-au venit să fie președ domni, cu o viață, după părerea lor, de-acolo, din comuna Traian, mai ușoră? Să îi tu în rînd cu muncitorii? I-ar fi spus bătrînul Avram orgolios, bîntînd Traianul cu toba de fabric postal și necesîndu-i să creadă că înțelesul lui nu are de oînd să dea lo a facultate, oricare, dar facultate să fie, Numai că înțeles, el, Constantin Avram, care peșeme dincolo de Traian, cunoscușe mult și auzise și mai multe și a spus că puțin foarte bine să ai o facultate, dar să nu îi om realizezi. Și plăcîndu-i lui merseria de electrician, a încercat mai întîi la un trust de construcții, pe un șantier, apoi și-a făcut stagiul militar, a urmat apoi un curs de calificare și-a rămas la întreprinderea de articole, Sotia? Sotiei i-ar fi plăcut să fie psiholog pentru copii, numai că la psihologie se dădea examen din doi în doi ani și, pînă una alta, i-a prins bine un curs de calificare și-a rămas pe loc.

REPORTAJ

la fel de frumoase și de bine trînite pentru exercițiile pe care le așteaptă, pentru drumetile de noapte, Drumeta este o pasiunea mai veche de-a lor care i-a apropiat și mai mult, făcîndu-i părtași la atîtea și atîtea întîmplări și frumuseți. Sînt Aurica și Constantin Avram și ea loc comun de muncă „Întreprinderea de articole din Bacău”. Ea mai mult chiar, tam luat pe ambii într-una din zilele acestea de vară, așteptîndu-i la sfîrșitul orelor de program, de a-acei cunoscut cînd ea, Aurica, a fost repartizată ca electriciană în întreprindere, Drumeta este o pasiunea mai veche de-a lor care i-a apropiat și mai mult, făcîndu-i părtași la atîtea și atîtea întîmplări și frumuseți.

Înainte de toate acestea s-ar putea să spunem că amîndoi sînt absolvenți ai unui liceu. El, absolvent al unei școli profesionale din Bacău și al liceului seral. Ea, a liceului teoretic „Lucrării Pătrășcanu” și a unei școli de calificare profesională, El, electrician. Ea, electromecanic. Adică: din punctul lui de vedere „soția m-a luat”, se pricepe și la partea electrică și la mecanică.

„Si despre ce mai vorbesc? Înainte de toate acestea s-ar putea să spunem că amîndoi sînt absolvenți ai unui liceu. El, absolvent al unei școli profesionale din Bacău și al liceului seral. Ea, a liceului teoretic „Lucrării Pătrășcanu” și a unei școli de calificare profesională, El, electrician. Ea, electromecanic. Adică: din punctul lui de vedere „soția m-a luat”, se pricepe și la partea electrică și la mecanică.

ARETA SANDRU
(Continuare în pag. a 11-a)

Ginduri la sfîrșitul zilei CE CONTEAZĂ?!

Nu cu mult timp în urmă, înghesuși în odaia unui autor — poezi actori, cîntăreți, cîteva capete de așii și de ecran — bătăm drumurile Văii Jiului conform unui program de zile și ore în care energiile noastre sufletești găsesc bucuria manifestării sub reflector. Erum, cu alte cuvinte, în turneu „Serbările Școlii tineretului”, recoltînd după fiecare spectacol și după fiecare nouă localitate un câștig de popularitate și oboseală dată de munca incununaată de succes. Minerii ne primiseră cu furtună de aplauze, iar brigadierii șantierelor naționale unde susținem spectacolele fără acopeșis, în decursul buldozerelor, se dovediseră și se dovedeau public incandescent, vital, trăind în temperament aplauzilor.

Era, zic, una din aceste zile dătătoare frumos în calendarul muncii artistice. Și chiar dacă nu trăgeam la gîlbă cu bășcii în palmă, tensiunea spectacolelor, somnul puțin, cele opt ore slinice de stat în scenă, montajul și demontajul stațiilor, emoția, încordarea și iarși emoția, dădeau inimii multă bataie de cap. Așadar însă fără a ne plînge, bucurîndu-ne pentru bucuria pe care o dădeam oamenilor.

Era una din aceste zile,

mergeam pe o șosea din apropierea Pătrășcanului, autocarului nostru, suferind de nevoia de a ajunge la timp într-o altă localitate unde aveam spectatori, încerca să facă slalom printre inconștiențele rutiere, cînd, bîocîc de urmărire am stat pe o porțiune de mai mulți kilometri — în spatele unei autobucule care transporta morar. Adică ciment și pietriș pentru temelii, probabil, a unui bloc. Am rămas blocat pentru că basculanta, fără capac la arigerardă, pierdea, de-a lungul șoselei, sub ochii noștri, toată sublințea toată prețioasa și încărcătură. La o pantă mai înclinată, ultimele resturi de morar au luncat sub roțile mașinilor care veneau din spate. Poate soferul, ne-am zis, nu știe ce se petrece și l-am rugat pe soferul nostru să electronize și să-i semnalizeze rispa. A făcut-o insistent, dar degeaba. Fluierînd, fără nici-o încărcătură, soferul și-a continuat drumul, iar cînd am trecut prin dreptul lui, ne-a arătat a se întoarce și a ne arătat trecut printre altele. Rispa se petrecea, cu alte cuvinte, tot. La cap de linie probabil, soferul era pontat, prima

DAN MUCENIC
(Continuare în pag. a 11-a)

LUCIAN AVRAMESCU
(Continuare în pag. a 11-a)

NIVELUL ÎNALT AL ACUMULĂRII

opțiune fundamentală în politica economico-socială a partidului

„PENTRU ȚARA NOASTRĂ, CARE ARE DE RECUPERAT UN IMPORTANT DECALAJ FAȚĂ DE ALTE STATE, ÎNFĂPTUIREA CONSECVENTĂ A UNUI AMPLU PROGRAM DE INVESTIȚII, MENȚINEREA UNEI RATE ÎNALTE A ACUMULĂRII CONSTITUIE UN IMPERATIV VITAL, DE PRIM ORDIN. ACEASTA ESTE CONDIȚIA HOTĂRITOARE DE CARE DEPINDE POSIBILITATEA DE A ȚINE PASUL CU COMPETIȚIA CE SE DESFĂȘOARĂ PE PLAN MONDIAL ÎN DOMENIUL DEZVOLTĂRII ECONOMICE ȘI SOCIALE, DE A ASIGURA RIDICAREA GRADULUI DE CIVILIZAȚIE A SOCIETĂȚII, SATISFAȚIEREA ÎN TOT MAI BUNE CONDIȚII A NEVOILOR MATERIALE ȘI SPIRITUALE ALE MASELOR, CONSTRUIREA SOCIALISMULUI ȘI COMUNISMULUI. (...)

POLITICA DE ALOCARE A UNEI PĂRȚI ÎNSEMNATE DIN VENITUL NAȚIONAL PENTRU REPRODUCȚIA LĂRGITĂ CORESPUNDE ATÎT INTERESELOR GENERAȚIILOR PREZENTE, CIT ȘI CELOR VIITOARE”.

NICOLAE CEAUȘESCU



„SE POATE AFIRMA, CU DEPLIN TEMEII, CA HOTĂRITOR PENTRU VIITORUL UNUI POPOR NU ESTE NIVELUL CONSUMULUI ÎNALT, A TOTALITĂȚII VENITULUI NAȚIONAL, CI NIVELUL ACUMULĂRII, ALOCĂRII UNEI PĂRȚI ÎNSEMNATE A VENITULUI NAȚIONAL PENTRU DEZVOLTAREA ECONOMICO-SOCIALĂ. (...)

POPORUL NOSTRU, ALTE ȚĂRI CARE AU PĂȘIT CALEA DEZVOLTĂRII ECONOMICO-SOCIALE DUPĂ CEL DE AL DOILEA RĂZBOI MONDIAL, ÎȘI REALIZEAZĂ PROGRESUL PE BAZA FORȚELOR PROPRII, A MUNCII PROPRII, A ALOCĂRII UNEI PĂRȚI ÎNSEMNATE DIN VENITUL NAȚIONAL PENTRU ÎNTĂRIREA BAZEI TEHNICO-MATERIALE. NUMAI PE ACEASTĂ CALE SE POATE ASIGURA LICHIDAREA SUBDEZVOLTĂRII, RIDICAREA ȚĂRII LA UN NIVEL SUPERIOR DE DEZVOLTARE, ÎNTĂRIREA INDEPENDENȚEI ECONOMICE ȘI POLITICE A PATRIEI”.

NICOLAE CEAUȘESCU

În interesul generațiilor prezente și viitoare

Cum ar fi arătat țara, orașele și oamenii ei acum, în anul 1982, dacă atunci, în 19 Iulie 1965 și de atunci în permanență, s-ar fi aplicat în țară politica de alocare, în mod progresiv, a unei rate tot mai înalte a acumulării, azi peisajul economico-social al României socialiste nu ar fi fost altul decât bogat, atât de strălucitor în realizări pe toate planurile. N-am fi avut altfel mari și moderne platforme industriale în toate județele țării, nici subramuri ale tehnicii de vîrf competitive pe plan mondial, nici o dezvoltare intensă, modernă a agriculturii. Nu ne-am fi însumat, probabil, să începem și să ducem la bun sfîrșit construcții pe cît de grandioase, pe atît de necesare și utile, precum centralele de pe Dunăre, Transilvania, Canalul Dunăre-Marea Neagră sau Metroul Bucureștilor. N-am fi avut nici altfel noi spații de înălțămînt, locuințe, cîmine, creșe, case de cultură și nici posibilități să creștem un fond de consum de asemenea amploare încît să permită în cincinalul trecut sporirea retribuțiilor reale a personalului muncitor, în general a veniturilor oamenilor muncii, într-un ritm nemaiîntîlnit pînă acum.

Căci, nu începe nici o îndoielă — iar experiența țării noastre o confirmă din plin — între fondul de acumulare (din care se constituie principala sursă financiară a dezvoltării economico-sociale) și fondul de consum (destinat creșterii bunăstării materiale și spirituale a poporului) există o strînsă interdependență în timp, care se vădîrșește pozitiv, în interesul creșterii ambelor fonduri, atunci cînd se acționează consecvent pe linia alocării unei părți însemnate din venitul național pentru dezvoltare. O dovadă este faptul că în cincinalul 1971—1975 fondul de consum a fost de peste două ori mai mare decît în 1961—1965, cu toate că ponderea acestui fond în venitul național al perioadelor respective a fost mai mare în cincinalul 1961—1965. Pe o perioadă și mai lungă, vorbesc despre același lucru cifrele publicate în tabelul publicat în această pagină, celelalte date prezentate care relevă toate consecințele pozitive în plan economico-social ale unei politici de acumulare înaltă.

Așadar, opțiunea partidului nostru de a alocă o parte din venitul național pentru acumulare, are o temelie motivație economico-socială, ține seama de cerințele obiective ale industrializării țării pe baza celor mai noi cuceriri ale tehnicii, ale dezvoltării rapide și modernizării continue a agriculturii și celorlalte ramuri ale producției materiale, ale repartizării raționale a forțelor de producție pe teritoriu, ale valorificării superioare a bogățiilor naturale și folosirii cît mai eficiente a fondului național de timp de muncă, de care depind hotărîtor resursele ce pot fi alocate de societate pentru ridicarea bunăstării materiale și spirituale a membrilor săi. Iar realizările obținute în acești ultimi 17 ani de construcție socialistă demonstrează cu prisosință capacitatea politicii partidului de a împleti armonios criteriile economice cu cele sociale, în procesul creșterii economice accelerate a țării, al dezvoltării sale pe noi culmi de civilizație și progres.

Pagină realizată de VIRGIL SIMION

ADEVĂRURI PE CARE LE IMPUNEM, ADEVĂRURI CARE NE REPREZINTĂ

O RATĂ ÎNALTĂ A ACUMULĂRII ASIGURĂ

SUPORTUL MATERIAL PENTRU CREȘTEREA RAPIDĂ A FORȚELOR DE PRODUCȚIE

● În cincinalul 1975—1980 au fost investiți în economie, în medie anual, 188 miliarde lei — aproape tot atît cît în întregul cincinal 1961—1965 ● Valoarea fondurilor fixe în economia națională a ajuns în 1980 la aproape 1870 miliarde lei — în proporție de circa o treime, potențial nou, modern, creat în ultimii 5 ani, avînd un rol determinant în extinderea progresului tehnic

UTILIZAREA COMPLETĂ ȘI EFICIENTĂ A FORȚEI DE MUNCĂ

● În cincinalul 1975—1980, statul a cheltuit aproape 900 mii lei pentru crearea fiecărui loc de muncă ● În același cincinal au fost create peste 1 milion de noi locuri de muncă ● Din 1965 pînă în 1980 numărul personalului muncitor a sporit cu circa 2 milioane, în special în industrie și ramurile neagricole.

DEZVOLTAREA DINAMICĂ A ECONOMIEI NAȚIONALE

● Peste 9 la sută reprezintă ritmul mediu anual de creștere a venitului național în România în deceniul 1971—1980 ● O creștere de 2 ori mai mare decît cea înregistrată pe plan mondial și de 2—4 ori mai mare decît cea înregistrată în țările dezvoltate.

REDUCEREA RAPIDĂ A DECALAJELOR FAȚĂ DE ȚĂRILE DEZVOLTATE

● Cu un venit național pe locuitor de circa 100 dolari, în anul 1950 România se afla în cea mai săracă grupă a țărilor în curs de dezvoltare.

Azi ea se află în grupa țărilor cu un venit național pe locuitor de 1.500—2.000 de dolari, punct de tranziție spre stadiul de dezvoltare medie ● Dacă considerăm nivelurile realizate de țara noastră la produsul intern brut pe locuitor (indicator de comparație cu țările nesocialiste) în anul 1965 și 1978 egale cu 1, decalajele s-au redus astfel:

— față de S.U.A. — de la 7,0 la 3,5
— față de Elveția — de la 7,6 la 3,4
— față de Suedia — de la 6,8 la 3,2
— față de R.F. Germania — de la 5,4 la 3,0
— față de Anglia — de la 4,3 la 2,1
— față de Austria — de la 3,9 la 2,5.

CONDIȚII PENTRU DEZVOLTAREA ARMONIOASĂ A TUTUROR JUDEȚELOR ȚĂRI

● În 1965, cu excepția Capitalei, toate județele dispuneau de fonduri fixe productive sub 20 miliarde lei. În 1980, doar 10 județe se situau sub această limită ● În 1965, 36 județe realizau o producție industrială sub 10 miliarde lei. În 1980, numai 8 județe se aflau sub această limită, acestea avînd însă instalate capacități industriale pentru depășirea producției de 10 miliarde lei ● Numărul personalului muncitor la 1.000 locuitori a depășit în 1980 cifra de 300, în 22 de județe, față de 13 județe în 1975.

CREAREA UNEI STRUCTURI ECONOMICE MODERNE, EFICIENTE

● Ponderea construcțiilor de mașini și chimiei în volumul total al producției industriale a crescut de la 35,1 la sută în 1970, la 44 la sută

în 1980 ● Față de o creștere de 4,2 ori în deceniul 1971—1980 a producției construcțiilor de mașini, subramurile de vîrf ale acestora au cunoscut creșteri și mai spectaculoase: de 36 ori industria mijloacelor tehnice de calcul; de 13 ori industria de mecanică fină și optică; de 10 ori producția de mașini unelte pentru prelucrarea metalelor; de 8 ori industria de aparate de măsură și control.

CREȘTEREA MAI ACCENTUATĂ A NIVELULUI DE TRAI

● Sporirea fondului de consum a determinat, între altele, creșterea retribuției medii nominale la 2.238 lei în 1980, iar a cheltuielilor social-culturale pentru un locuitor de la 1.100 lei în 1965, la 3.195 lei în 1980 ● Dezvoltarea agriculturii a permis sporirea consumurilor pe locuitor în 1980 față de 1965 astfel: la carne și produse din carne (de la 26,5 kg la 82 kg); la lapte și produse din lapte (de la 105 kg la 180 kg); la ouă (de la 115 bucăți la 270 bucăți); la legume și produse din legume (de la 73,5 kg la 140 kg); la fructe și produse din fructe (de la 26,7 kg la 59,1 kg) ● Dezvoltarea sectorului de construcții a determinat avîntul dezvoltării urbanistice a orașelor și comunelor țării. În orașe, în perioada 1965—1980, s-au construit 1.705.000 de apartamente, echivalînd cu circa 85 la sută din tot ceea ce s-a construit pînă atunci. La sate, în ultimele trei cincinale, s-au construit 655.000 locuințe ● Dezvoltarea industriei bunurilor de consum a făcut ca dotarea populației cu bunuri de folosință îndelungată (la 1.000 locuitori) să crească astfel în 1980 față de 1965: televizoare (de la 28 la 200,2); frigider (de la 21,3 la 156,2); mașini de spălat rufe (de la 22,9 la 102,2); autoturisme (de la 1,2 la 28,9).

Fiecare cincinal își trage seva progresului și bunăstării din volumul acumulărilor

cincinalul	rata acumulării (în procente)	sporul venitului național (în procente)	Ritmul mediu anual de creștere a fondului de consum (în procente)
1961—1965	24,3	51	5,3
1966—1970	28,8	66	7,0
1971—1975	31,1	150	7,3
1976—1980	circa 33	134	8,0

DE REȚINUT

● Numai sporul venitului național care urmează a se realiza în cincinalul 1981—1985 (și anume 212 miliarde lei) este egal cu întregul venit național realizat în 1970 ● Ca efect al unei rate de acumulare în mod constant înalte, fondul de consum cunoaște creșteri nu numai în ce privește valorile absolute, ci și în ceea ce privește ritmurile sale anuale ● În condițiile în care s-ar fi menținut în perioada 1966—1980 o rată de acumulare de circa 25 la sută (comparabilă cu cea din cincinalul 1961—1965):

— Ritmul de creștere a venitului național ar fi fost de numai 4 la sută, față de 7,4 la sută

— Ritmul de creștere a fondului de consum ar fi fost de numai 4 la sută, față de 7,4 la sută.

— Pe întreaga perioadă fondul de consum ar fi fost mai redus cu circa 600 miliarde lei

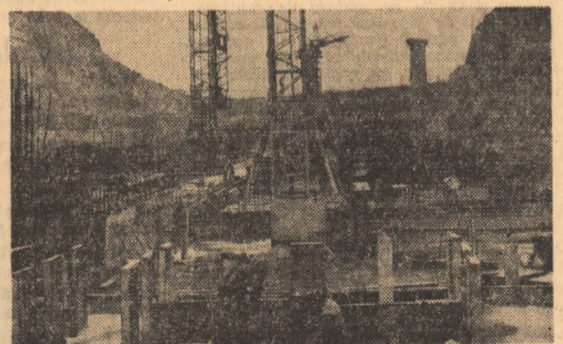
— Volumul fondurilor fixe ar fi fost la finele anului 1980 cu aproape 600 miliarde lei mai mic.

Numai alocarea unei părți însemnate din venitul național pentru fondul național de dezvoltare economică și socială a făcut și face posibilă

Realizarea unor mari obiective economice



Platforma industrială Bistrița-Năsăud



Canalul Dunăre — Marea Neagră

Realizarea unor importante obiective sociale



Metroul din București



Centrul civic din Craiova

