

PRIMIRI LA TOVARĂȘUL NICOLAE CEAUȘESCU

Ambasadorul R. P. Ungare

Președintele Republicii Socialiste România, tovarășul Nicolae Ceaușescu, a primit, joi, în stațiunea Neptun, pe Sandor Rajnai, ambasadorul Republicii Populare Ungare la București, în vizita de rămas bun, în lega-

tură cu încheierea misiunii sale în țara noastră. Cu acest prilej a avut loc o convorbire cordială.

Ambasadorul Israelului

Tovarășul Nicolae Ceaușescu, președintele Republicii Socialiste România, a primit, joi, după-amiază, în stațiunea Neptun, pe ambasadorul Israelului la București, Aba Gefen, la cererea acestuia. La primire a fost prezent Ste-

fan Andrei, ministrul afacerilor externe. Cu acest prilej a avut loc o convorbire desfășurată într-o atmosferă cordială.

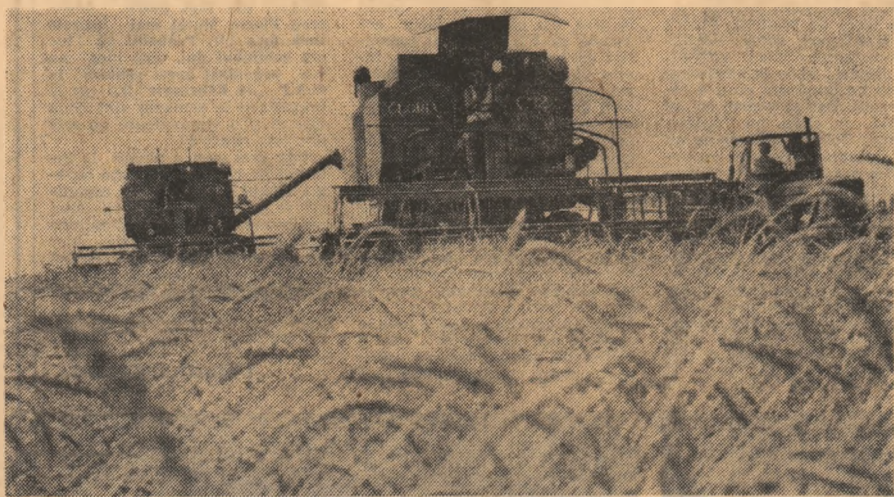
Unitatea tineretului

ORGAN AL COMITETULUI CENTRAL AL UNIUNII TINERETULUI COMUNIST

Prin folosirea întregii dotări tehnice, mobilizând toate forțele de la sate

ZILNIC, RITMURI SUPERIOARE LA SECERISUL GRĂULUI ȘI ÎNSĂMÎNȚAREA CULTURILOR SUCCESIVE

■ Pînă în seara zilei de 14 iulie grăul a fost strins de pe o suprafață de 692.158 hectare, reprezentînd 32 la sută din program. În județele din sudul și sud-estul țării există posibilitatea ca secerîșul grăului să fie încheiat în câteva zile, cu condiția realizării și depășirii vitezelor zilnice prevăzute. Suprafețele de pe care trebuie strins grăul, într-un interval de timp cit mai scurt, în județele din prima zonă de favorabilitate (în mii de hectare): Dolj — 40; Olt — 30; Teleorman — 37; Giurgiu — 23,5; Sector agricol Ilfov — 3,6; Ialomița — 35,8; Călărași — 43; Constanța — 62; Tulcea — 35; Brăila — 22,5; Buzău — 24; Timiș — 89,5; Arad — 70,5. Recolta de orz și orzoaica de toamnă, neîtrînsă încă de pe circa 49 mii de hectare, îndecosebi în județele Harghita, Covasna, Brașov, Sibiu, Suceava trebuie adăpostită pînă la sfîrșitul acestei săptămîni. Am intrat în a doua jumătate a lunii iulie; timpul este, deci, înaintat și face necesară mobilizarea tuturor forțelor de la sate, care să acționeze zi și noapte, de la stringerea paicilor pînă la însămînțarea neîntîrziată a culturilor succesive conform programelor. În timp ce în județele Brăila, Buzău, Timiș, precum și în Sectorul agricol Ilfov, culturile duble de porumb, legume și furaje au fost semănate pe mai mult de jumătate din suprafețele prevăzute, în alte județe — ca Dolj, Arad, Teleorman, Giurgiu, Constanța, toate din zona întîi — se semnează restanțe; se impun deci accelerarea lucrărilor și încheierea pînă duminică a semănatului în toate zonele. Prin acțiuni bine organizate, folosindu-se integral capacitatea mașinilor și timpul de lucru, strînsul recoltei și semănatul celei de a doua culturi trebuie să avanseze zilnic în ritmuri superioare, de acestea depinzînd succesul campaniei agricole de vară.



Fotografia: GHEORGHE CUCU

- GIURGIU: INDIFERENT DE TIMP, LA SECERIS PROGRAMUL DE MUNCĂ TREBUIE SĂ FIE NON-STOP
- CĂLĂRAȘI: ÎN ATENȚIA TUTUROR OAMENILOR MUNCII DIN AGRICULTURĂ — RECUPERAREA RESTANȚELOR

În pagina a 2-a

■ CERCETĂRILE RECENTE ale specialiștilor de la Institutul de cercetare științifică, Inginerie tehnologică și proiectare pentru sectoare calde din București s-au soldat cu elaborarea tehnologiei de obținere a fontei cu grafit vermicular (denumit astfel după numele mineralului vermikulit, folosit în elaborarea sa) care înlocuiește fonta cenușie. Datorită particularităților sale deosebite, fonta cu grafit vermicular are posibilități multiple de utilizare în industria construcțiilor de mașini.



La întreprinderea de utilaje și piese de schimb — București

PLANUL LA EXPORT realizat în avans, în condiții de înaltă competitivitate

Cum a încheiat unitatea dumneastră semestrul I din acest an, l-am întors pe tîrîrul Emil Dinescu, șeful biroului plan de la întreprinderea de utilaje și piese de schimb din Capitală. Răspunsul a venit prompt: cu un frumos bilanț: 101 la sută la producția marfă, 103 la sută la producția netă, 103 la sută la productivitatea muncii (calculată la producția netă), 105 la sută la beneficii. „In ce privește indicatorul producției fizice, ne relatează interlocutorul nostru, am realizat integral planul pe sortimente, concretizat în utilaje pentru industria materialelor de construcții și refractare, utilaje și piese de schimb pentru industria de exploatare și prelucrare a lemnului, pentru celuloză și hîrtie, din care, majoritatea destinate exportului. Această remarcă ni s-a părut cu ailit mai semnificativă pe cît conșiderăm că cel mai important succes raportat de tînrul colectiv al unității bucureștene este prestigiul dobîndit pe piața externă de utilajele cu marca I.U.P.S., argumentul numărul 1 constituindu-l faptul că produsele realizate aici ajung anual în numeroase state ale lumii între care se numără Libanul, Irakul, Cuba, Mongolia, Nigeria, China, Vietnam, Pakistan etc. „Facem export de peste 10 ani și nu am dat nici un gres, ne preciza tovarășul Stelian Teodorescu, directorul comercial al întreprinderii. Am respectat întotdeauna cerințele partenerilor noștri, aceasta fiind una din cele mai importante condiții pentru a te menține în concurență destul de aspră pentru a pătrunde pe o nouă piață de desfacere. Considerăm, fără să credem că sîntem lipsiți de modestie, că datorită calităților tehnico-funcționale ale utilajelor, am reușit să încredințăm cumpărătorilor în produsele noastre”. Adaptarea rapidă, din mers, la exigențele formulare de clienți înseamnă muncă de calitate, înalt profesionalism, seriozitate și răspundere muncitorească. Iar tînrul colectiv al celor peste 1300 de oameni ai muncii, în majoritate tineri, a

dovedit în nenumărate rânduri acest lucru. Argumentul cel mai edificator în acest context sînt depășirile substanțiale înregistrate pe primele 6 luni din acest an, la producția destinată exportului, s-au livrat suplimentar partenerilor de contract utilaje în valoare de peste 8 milioane lei (depășindu-se astfel de aproape 3 ori angajamentul anual la acest indicator). Mobilizarea exemplară, bună organizare a producției, creșterea exigenței și răspunderii fiecăruia, a tuturor celor care concurează la realizarea producției sînt „secretele” ce au asigurat o bună rîmicitate a producției, onorarea tuturor comenziilor. „N-am plătit nici o penalizare, ne spune tînrul Alexandru Cojocă, șeful biroului Desfacere — compartiment export — pentru că întotdeauna am considerat cu un avans de 2 săptămîni un număr important de comenzi pentru export, respectarea cu strictețe a termenelor contractuale fiind condiția sine-qua-non care „vine” marfa la export, menține partenerii de contract”. Înțelegînd semnificația politică și economică a acestui important obiectiv care-l reprezintă exportul, oamenii muncii de la I.U.P.S., tineri, muncitori, tehnicieni, maeștri, specialiști, cadre de conducere acționează cu perseverență și seriozitate pentru îndeplinirea exemplară a planului, cu prioritate a producției la export. Faptul că vin să confirme întărirea răspunderii colective și individuale pentru îndeplinirea acestui deziderat. În dialogul cu oamenii muncii, cu mulți dintre tinerii întreprinderii, aflați pe întregul flux de producție am auzit de nenumărate ori: „Lucrăm pentru export și este nevoie să fim la nivelul cel mai înalt de exigență de pe piața externă”. Așa cum vorbesc așa și acționează.

La același spirit acționează toți membrii colectivului de la I.U.P.S., cei peste 500 de tineri ai organizației revoluționare, care se străduiesc să respecte disciplina de producție, tehnologică, să realizeze ritmic și la nivelul de calitate cel mai ridicat toate comenzile. „Intrucît tehnologia se schimbă de la o comandă la alta, intrucît trebuie să ținem seama permanent de condițiile în care vor funcționa utilajele noastre în țările importatoare, ne spune reprezentantul tineretului din unitatea bucureșteană, Cristian Dumbi, președintele nr. 1 a comitetului U.T.C., este ridicarea necomfortului a nivelului de pregătire profesională a tinerilor prin generalizarea unor cursuri de perfecționare pentru meseria de bază ale întreprinderii — strungări lăcătuși. Amplele dezbateri pe care le organizăm cu

DIN CRONICA ÎNTREGERII

● Aportul minerilor și preparatorilor maramureșeni la lărgirea bazei de materii prime a țării se materializează, în perioada care a trecut din acest an, într-o producție marfă suplimentară în valoare de aproape 40 milioane lei și a unei producții nete superioare cu 5,9 la sută celei planificate. Au fost furnizate suplimentar economiei naționale mari cantități de cupru, zinc, plumb, pirită și alte metale, în timp ce din abajarele neferoase maramureșene au fost extrase peste planul la zi mai bine de 24.000 tone minerou. Cea mai mare parte a acestor surpuri a fost obținută pe seama creșterii productivității muncii, indicator depășit cu 6 la sută, precum și prin aplicarea unor tehnologii și soluții noi, acțiuni care s-au concretizat, la exploatarea și întreprinderile miniere

re Cavnic, Baia Sprie, Ilba, Săsar, Nistru, Herja și altele, în economii suplimentare în valoare de 36 milioane lei, în condițiile diminuării cheltuielilor materiale de producție cu peste 27 milioane lei. ● Acțiunile întreprinse de specialiștii întreprinderii „Electro-Arges” din Curtea de Argeș, pe linia extinderii nomenclaturii de fabricație s-au soldat, în perioada parcursă din acest an, cu rezultate remarcabile. În cadrul fabricii de produse electrotehnice, de pildă, au fost realizate, între altele, regulatoarele de curent alternativ destinat reglării fluxului luminos al lampilor cu incandescență, în funcție de necesitățile reale de iluminat, în scopul economisirii energiei electrice, noile tipuri de aspiratoare de praf „Super” și „Vifor”, pikupul cu am-

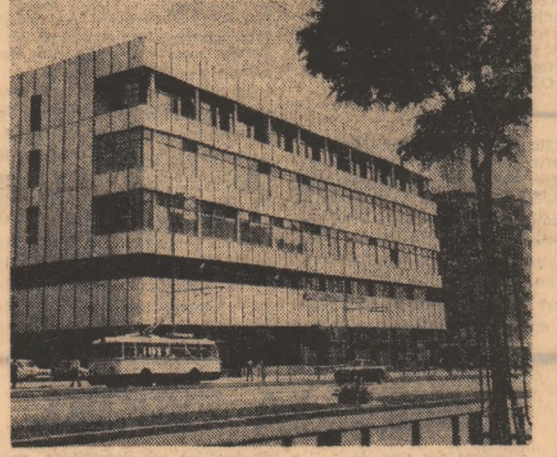
plificator și redare mono, caracterizate prin gabarite și consumuri de energie electrice mult diminuate, precum și printr-un aspect estetic modern. Totodată, au asimilat în fabricația curentă o gamă variată de rezistoare și potențiometre, care își găsesc o largă utilizare în telecomunicații, în industriile electronice, aeronautică și navală. ● La Schela de extracție Timișoara au fost puse în funcțiune, în perioada scursă din acest an, 27 sonde noi, ceea ce reprezintă mai mult de jumătate din prevederile pe acest an, acestea asigurînd un debit zilnic de circa 200 tone țieci. Concomitent, un accent deosebit se pune pe captarea gazelor. Pentru aceasta, se află în curs de execuție lucrări de extindere a stației Ca-

lăcea, care, în final, își va dubla capacitatea de prelucrare. Noi sonde urmează a fi puse în funcțiune în exploatare și în alte zone petrolifere ale țării. Pînă la sfîrșitul acestui an numărul acestora va ajunge la 242. Acțiunile și măsurile care conduc la scurtarea timpului de foraj pe sonda, la execuția rapidă a operațiilor de montaj și transport a instalațiilor de foraj, a constituit tema unui recent schimb de experiență, organizat de ministrul de resort la Schela de foraj Crinova. Participanților, prezentînd toate rețetele din țară — le-au fost prezentate o serie de soluții tehnice și metode de organizare a producției și muncii care asigură creșterea randamentului operațiilor de foraj — sarcină deosebit de importantă pe linia descoperirii de noi zăcăminte de țieci și gaze.



ILEANA PODOLEANU (Continuare în pag. a 11-a)

BUNĂSTAREA POPORULUI, ÎNFLORIREA VIEȚII OAMENILOR scopul suprem al politicii partidului, obiectiv esențial al orinduirii noastre socialiste (Pagina a 3-a)



PRELUDIU LA „GAUDEAMUS”

Ieri dis de dimineață, anume lucruri ale Capitalei și ale altor orașe din țară — centre universitare, desigur — au fost punctele de întâlnire a mii și mii de tineri, gata să înceapă marea asalt al ocupării unui loc, începînd din toamnă, în amfiteatrele institutelor de învățămînt superior. A început, altfel spus, concursul de admitere în facultăți. Străbătînd zona centrală a Bucureștiului, în preajma Universității și a Academiei de Studii Economice, trecătorul dimineții de ieri putea (mai ales în cazul în care ar fi avut și niște oamintii plăcute dintr-o altă asemenea — trecută — perioadă) surprinde o înfinită diversitate de atitudini, de gesturi mărunte, de priviri sau de crîmpeie de conversație alcătuiind, cu toate, fascinantul tablou al unei mări tineri și fremătătoare în așteptarea nerăbdătoare a fluxului. Ultimele telefoane adresate persoanelor dragi, de a căror încurajare și în permanență nevoie, ultimele rînduri citite din cartolitul de care ai înțuția că-l vei avea de tratat peste câteva minute, ultimele indemnuri ale părinților, rudelor sau prietenilor — cu indiferent cîtă experiență în materie de examene — spunînd despre calm, răbdare și concentrare, ultima privire — fugară — adresată tînutelor vestimentare, ultimul control al stiloului, ultimul „ai grijă!” și, ultimul se deschid, tinerii pîndînd în liniște, fără a se îngheși, într-o ordine tăcută, în care nu e uitată politețea datorată fetelor (ei, de ne-am aduce întotdeauna aminte de ea!), prezintă legitimațiile de concurs și pîșesc — după temperamentul fiecăruia — grăbiți, cu pași mici și rari ori cu pași mari și solemnii spre sala unde vor primi subiecțiile. Recunoscut, ai nevoie de multă detașare — pe care doar trecerea anilor de cînd aceste emoții sînt duse pentru tine în-o parte — ai nevoie și de mult singe rare pentru a putea scrie cu obiectivitate despre aceste mase într-o mișcare previzibilă, aceeași de cînd există examene, candidații, emoții, reușiți și respinși. Spun asta pentru că, altfel, dacă ai încerca să descrii totul participînd — așa cum ești îndemnat să fii — sentimentul la tot ce se întîmplă în jur, dacă ai spune despre toate pe care le vezi marcat de numărul mare de mîini strînse — cu crîmpire, de cîrți răsfalte înfrigurate ori de vorbe întredîndu-se grăbit — atunci n-ai putea așterne decît crîmpeie de fraze alterînd — ca stare de spirit — între cel mai robust optimism și veritabila disperare. „Dacă nu știu nimic...”, „...bine-ar fi, am să-ți țin pumnii...”, „...anu’ trecut a fost mult mai...”, „...numai pentru cît am învățat și tot...”, „...fii serios, nu se poate să...”, „...ș.a.m.d.”. „Candidații au intrat a-proapie toți. Au mai rămas pe cartolitul de care ai înțuția că-l vei avea de tratat peste câteva minute, ultimele indemnuri ale părinților, rudelor sau prietenilor — cu indiferent cîtă experiență în materie de examene — spunînd despre calm, răbdare și concentrare, ultima privire — fugară — adresată tînutelor vestimentare, ultimul control al stiloului, ultimul „ai grijă!” și, ultimul se deschid, tinerii pîndînd în liniște, fără a se îngheși, într-o ordine tăcută, în care nu e uitată politețea datorată fetelor (ei, de ne-am aduce întotdeauna aminte de ea!), prezintă legitimațiile de concurs și pîșesc — după temperamentul fiecăruia — grăbiți, cu pași mici și rari ori cu pași mari și solemnii spre sala unde vor primi subiecțiile. Recunoscut, ai nevoie de multă detașare — pe care doar trecerea anilor de cînd

DAN MUCENIC

TELEGRAMĂ

Excelenței Sale Domnului NICOLAE CEAUȘESCU

Vă rog să acceptați caldăle mele mulțumiri pentru urările pe care ați binevoit să mi le adresați mie personal, precum și guvernului și poporului Seychelles pe ocazia celei de-a VI-a aniversări a independenței noastre.

FRANCE ALBERT RENE Președintele Republicii Seychelles

PRIMIRE LA PRIMUL MINISTRU AL GUVERNULUI

Tovarășul Constantin Dăscălescu, prim-ministru al Guvernului Republicii Socialiste România, a avut o convorbire cordială, în vizită de rămas bun, în legătură cu încheierea misiunii sale în țara noastră.

Populare Ungare, în vizită de rămas bun, în legătură cu încheierea misiunii sale în țara noastră. A avut loc o convorbire cordială.

AGENDA

La București a fost semnat Planul de colaborare științifică dintre Academia Republicii Socialiste România și Academia de Științe a Republicii Populare Democrată Coreeană pe anii 1982-1984.

grații a muzeului, expoziția își propune să prezinte publicului vizitator imagini despre realizarea edilitar-urbanistică a Capitalei din perioada interbelică.

Publicul vizitator va putea recunoaște cu ușurință locul sau obiectivul rodat de imaginea fotografică expusă care, în afară de legendă, are alături și imaginea de azi a locului respectiv înfățișând astfel marile transformări inovatoare din anii construcției socialiste.

Organizatorii și-au propus să mai deschidă o serie de expoziții pentru perioada 1856-1918 și alta pentru perioada după 1944 care va prileji ilustrarea amplor transformări edilitar-urbanistice pe care le-a cunoscut Capitala țării.

Tovarășă Maria Groza, adjunct al ministrului afacerilor externe, s-a întâlnit joi cu William Kerrigan, secretar general al Agenției mondiale pentru vîrsta a treia, care efectuează o vizită de lucru în țara noastră.

La invitația C.C. al P.C.R., o delegație de activiști ai Partidului Muncii din Coreea, condusă de tovarășul Kim Gyo Ok, a vizitat sediul secției C.C. al P.M.C. a efectuat o vizită pentru schimb de experiență în țara noastră, în perioada 6-16 iulie a.c.

Delegația a avut întâlniri și discuții la sediul Centrului Control Muncitoresc și Activității Economice și Sociale, Ministerul Industriei Metalurgice și Ministerul Industriei Construcțiilor de Masini. La Comitetul Județean Gorj și la Căraș Severin, al P.C.R. Oamenii au vizitat întreprinderi industriale și obiective social-culturale din Capitala și județe.

La încheierea vizitei, delegația de activiști ai P.M.C. a fost primită de tovarășul Marin Enache, secretar al C.C. al P.C.R. La convorbirea care a avut loc cu acest prilec, desfășurată într-o atmosferă caldă, prietenească, a participat tovarășă Paula Proteasa, vicepreședinte al Consiliului Central de Control Muncitoresc al Activității Economice și Sociale.

„Bucureștii în marturie fotografică” este tema unui interesant expoziții general al Muzeului de Istorie a Municipiului București. Prin intermediul a 450 de documente fotografice, realizate în perioada 1918-1940, selecționate dintr-un fond de peste 20.000 de exemplare din bogata colecție de foto-

PLANUL LA EXPORT

(Urmare din pag. 1)

tinerii din toate compartimentele de producție au același scop: realizarea exemplară a planului, răspunderea permanentă pentru calitatea produselor, care este și trebuie să rămână cartea de vizită a noastră, a tinerilor, a întregului colectiv. Munca politico și de educație desfășurată în organizațiile U.T.C. se reflectă și în faptul că pînă în prezent întreprinderile bucureștine n-au înregistrat nici o reclamație de calitate de la nici un beneficiar. Acest lucru spune mult despre capacitatea profesională, conștiința și răspunderea muncitorească a tinerilor și vîrstnicilor, a întregului colectiv. Înături de competența de probitate profesională, cel de-al doilea termen al ecuației calității îl reprezintă modernizarea producției. Inginerul Gh. Alecu din cadrul atelierului de proiectare amintit deja dă un rezultat colectivului de la I.U.P.S., precușările prezente și de perspectivă în acest domeniu, în care sînt antrenati mulți tineri specialiști. Gradul de înnoire a parcului de mașini din ultimul semestru a fost de 38,9 la sută. „Am lansat în fabrică, ca produs modernizat, 2 mașini de față și îndreptat bolon destinate exportului. De asemenea, am lansat documentația modernizată pentru mașinile duble

de profilat sub denumirea masinilor duble de profilat cu reglare automată a poziției de lucru (tot pentru export). În stadiu de proiectare avansat se află moara de mărunțire fină, aschii, o mașină dublă de profilat MDP 24, un tunel de uscare și un transportor intermediar. Vom finaliza proiectarea în curînd, a mașinii de executat capuri ovale, iar pînă în luna octombrie, anul în curs, vom moderniza 2 mașini de profilat și moderniza fiind de peste 40 la sută vom moderniza 2 linii BCA de 7000 mc/an, reprezentînd 17 tipuri de utilaje (circa 40 tone) pentru industria terțiarilor de construcții, destinate exportului. Vrem să devenim prin aceasta tot mai competitivi, să atragem tot mai mulți clienți și să realizăm contracte. O afirmație susținută cotidian de fapte, de rezultate obținute pînă acum de harnicul colectiv bucureștan. Toate aceste precușări, acțiuni și inițiative, precum și cele de perspectivă imediată sînt cel mai edificator argument că ceea ce colectivul de la I.U.P.S. și-a propus — realizarea integrală a sarcinilor auzite la export dină în finele lunii octombrie — va fi realizat respectat. Este cel mai concret răspuns muncitoresc la ceea ce a cerut recent conducerea partidului: îndeplinirea exemplară a planului, cu prioritate a producției și export în condiții de mare eficiență.

Campania agricolă de vară

GIURGIU: INDIFERENT DE TIMP, LA SECERIȘ

PROGRAMUL DE MUNCĂ TREBUIE SĂ FIE NON-STOP

În curtea cooperativei agricole de producție „16 Februarie” din comuna Comana, județul Giurgiu, Ion Dărășteanu, președintele unității, Gheorghe Nitu, inginerul șef și Dobro Costăchescu, șeful secției de mecanizare, stabileau programul zilei: „Combinetele se mută de la Budeni în tarlaia Buturugi. Plugurile și grapele vor lucra tot la Buturugi, pe suprafețele eliberate după orz. Eliberatul și transportul paletelor se desfășoară pe parcelele de orz după programul celorlalte zile...”

„La orz, ne spune inginerul șef al unității, de pe cele 112 ha cultivate în condiții de reîncălzit calcul se poate face și pentru echipele de la eliberatul și pregătirea terenului pentru cultura a doua de porumb. Pentru două M.A.C.-uri, două P.A.C.-uri, două prese, cinci pluguri, două discuri și o semănătoare cele 112 ha după orz erau o nișă foarte bună. Dar să vedem ce se întâmplă în timp, pe tarlaia Buturugi. Cele șase combine au intrat în lanurile de grâu nu țiru către ora trei — cum se credea dimineață măsurînd umiditatea din... curtea cooperativei agricole — ci mult mai devreme, pe la ora 11. Foarte bine s-ar putea spune, s-a folosit efectiv timpul pentru mutatul utilajelor, pentru reglajele și întinerirea lor, cit și pentru remedierea unor defecțiuni. Însă, la ora 12 toate combinele stăteau și asta nu că s-ar fi defectat toate deodată. Pur și

simplu bucărele erau pline, iar pe arle nu exista nici un mijloc de transport. Există și aici o motivare — tot datorată timpului. „Pentru că avem puține atelaje, ne spune președintele unității, la începutul fiecărei zile de lucru mijloacele de transport din cooperativă și remorclele din secție fac cîte un transport sau două de paie în zootehnie. Azi, dacă am văzut că cerul este morat, am hotărît să transportăm paie pînă pe la seceriș”.

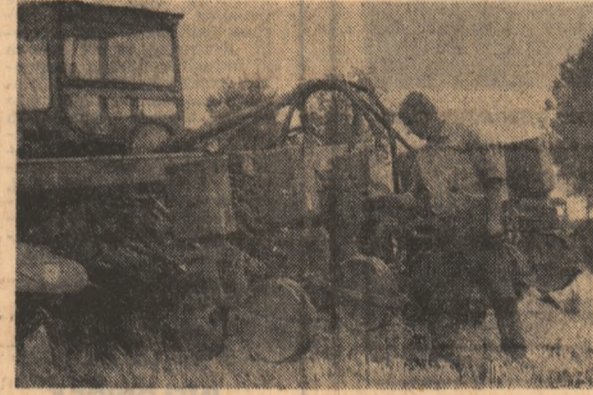
La secerat s-a intrat, dar remorclele au venit la arle cu cîteva ore întîrziere. Mai sînt capacitățile de transport I.T.A., patru autocamioane zilnice de ce nu sînt în cîmp? Alt răspuns, aceeași cauză... timpul! „Acum două zile, a plouat, ieri, am lucrat foarte puțin și am asigurat transportul cu mijloace proprii. Timpul părea în propriu pentru recoltat astăzi grău, așa că n-am făcut comandă la I.T.A. pentru capacități de transport, răspunde inginerul șef al unității în dimineața asta am încercat să-i sunăm ca să facem comanda pentru mine... dar n-am reușit să vorbim cu dispeceratul pînă acum”.

Există excepție de la cele relatate, pe tarlaia Buturugi, lucrul în cîmp părea că se desfășoară în flux continuu. Combinetele au reînțeles să treacă grău, în parcele de alături discurile pregătite terenul, iar mai departe se semăna porumbul. De partea cealaltă a câii ferate, plugurile trăgeau brazdă nouă în miriștea de orz. Șeful secției de mecanizare era prezent printre combine alături de

mechanicul formației, inginerul șef supraveghea calitatea lucrărilor. Îngurăm să ne prezinte punctele de lucru și randamentul cu care sînt folosite utilajele. Iată răspunsul lui, iar în paranteză completările noastre: „După cum observați aici sînt masate combinele. Sînt 48 ha de grău din sîntul Dacia, vrem să-l terminăm cit mai repede ca să nu pierdem din recoltă. (Nu însă în ritmul în care au demarat în această dimineață lucrurile...) La eliberat teren cîmoaștii echipa. Se lucrează dincolo de linia ferată, (Se lucrează, dar mai sînt și excepții — din două M.A.C.-uri două stau. Unul în cîmp, mecanizatorul întîrzie de la program — celălalt în secția de mecanizare defect. Din două P.A.C.-uri numai unul transportă palete, celălalt stă la... umbră...) La arat lucrează cinci pluguri (de fapt patru, deoarece Florin Matei mai întîrzie încă o oră). Probabil va lucra schimbul doi, deși încă nu s-a organizat acest schimb la C.A.P. „16 Februarie”!). Iar la pregătirea și la semănat sînt două discuri și o semănătoare pe sola din fața noastră”.

În fața de ce cum o ploaie la interval de cîteva zile poate deranja fluxul de producție organizată și gîndit în cele mai mici amănunte în perioada dinaintea campaniei. Poate deranja, dar nu poate fi luată drept... scuză pentru lipsa de operativitate și promptitudine a în fața față situațiilor concrete în munca de fiecare zi.

CRISTINA BALINT



DOUA MODURI DIFERITE DE A PRIVI CAMPANIA... La I.A.S. Buciumeni, chiar dacă plouă, mecanizatorul Stancu Dumitru însămînează porumb cultura a II-a direct în miriștea, cu utilajul destinat acestei lucrări...



...Iar peste drum, presa de balotat, trasă pe margine, prăsisă, la C.A.P. Gălbinași, în vreme ce cîmpurile sînt pline de paie... Fotografi: GABRIEL G. FLOREA

CĂLĂRAȘI: ÎN ATENȚIA TUTUROR OAMENILOR MUNCII DIN AGRICULTURĂ — RECUPERAREA RESTANTELOR

● Din lan...

De cîteva zile a început secerișul grăului și la Frumusanii, Cu toate că timpul nefavorabil este nedorît, sarcina principală a combinerilor, tractoristilor, operatorilor, specialiștilor cit și pentru tinei din comună este recoltarea grăului pe cele 1.550 ha cultivate. Pînă în prezent s-au recoltat 150 ha. Forta mecanică existentă — 21 combine C 12, organizate în două formații la fermele 2 și 3 sînt conduse de inginerii Uricaru Gheorghe și Pandrea Ion. Dar, numai 40 la sută din totalul combinerilor funcționează la parametrii stabiliți, datorită defecțiunilor ce nu pot fi operativ remediate din lipsa pieselor de schimb. Un fapt imbușcuros constituie sprijinirea campaniei prin sosirea la C.A.P. Frumusanii a șapte combine de la S.M.A. Chirnoși urmînd ca alte 8 asemenea utilaje să fie dirijate aici.

Secretarul organizației U.T.C. de la C.A.P. Frumusanii, Mihăile Dan, ne-a enumerat și acțiunile utoclete în sprijinul campaniei: tinerii din școli au participat la eliberarea terenului de paie, o echipă este prezentă la trigutul legumelor, o altă la culesul spicilor (2.000 kg recuperate) rămase în urma combinelor; s-a angajat în acord

●...la baza de recepție

Ritmul secerișului trebuie regăsit, în aceste zile, și în viteză transportului cerealelor la bazele de recepție, astfel ca nici un bob de grău să nu se piardă, ca nici un bob de grău să nu se deprecieze calitativ. Neafirmă la una din bazele de recepție ale județului Călărași, unde stă de vorbă cu tovarășul Dumitru Enache, șef de bază: „Cu timpul ne dorim să înlocuim utilajele zice, la noi activitatea se desfășoară normal, fiind oricînd pregătiți să primim cerealele recoltate din cîmp. Baza este dotată cu 11 puncte de descărcare, iar din anul trecut, în cadrul bazei, s-au construit 2 moderne platforme multifuncționale, lucru ce ajută la scutirea timpului de prelucrare a recoltelor cit și la condiționarea eficientă a producției”.

Aflăm că la această bază sînt aflate un număr de 12 cooperative și 2 I.A.S.-uri (Buciumeni și Fundeni). Cercetînd situația operativă aflăm că în zonă organizarea secerișului și transportului diferă de la unitate la unitate. Dacă la C.A.P. Gălbinași, C.A.P. Aprozi, C.A.P. Budoiși și I.A.S. Buciumeni s-a pus înțeles sarcinile acțiunii campaniei, acționîndu-se cu simț de răspundere, realizîndu-se ritmurii înalte la seceriș, cit și la transport, nu același lucru se poate spune despre C.A.P. Nana, C.A.P. Soldanul, C.A.P. Frumusanii. În primul caz, secerișul și transportul se situează la 25-30 la sută din program, iar în al doilea doar la 3-4 procente.

MARIAN NICULESCU

SPORT

LEIPZIG 15 (Agerpres) — Campionatele europene de lupte greco-romane pentru juniori desfășurate la Leipzig au prilejuit un remarcabil succes al tinerilor luptători români care au cucerit o medalie de aur prin Gheorghe Savu (caieg, 57 kg) și o medalie de bronz prin Mihail Cișmas (caieg, 52 kg). Competiții meritorii au avut, de asemenea, alții trei luptători români: F. Herlea, locul 4 la caieg, 82 kg, I. Gherasim, locul 5 la caieg, 74 kg și C. Uță, locul 6 la caieg, 62 kg.

SUCEAVA 15 (Agerpres) — Sezonul internațional de fotbal în țara noastră a fost inaugurat, joi, la Suceava cu întâlnirea amicală dintre selecționata României și Japoniei. Partida s-a încheiat cu scorul de 4-0 (2-0) în favoarea fotbalistilor români.

Au marcat, în ordine, Klein, Turcu, Boloni și Dudu Georgescu. Echipa noastră a aliniat următoarea formație: Moraru, Rednic (Ungureanu), Ștefănescu, Iorgulescu, Bogdan (Marian), Ticleanu, Boloni, Klein, Balaci, Turcu, (Dudu Georgescu), Gabor.

● Jol a avut loc la Zürich tragera la sorți a grupelor preliminare ale campionatelor europene de fotbal pentru juniori. În competiția de juniori I (jucători pînă la 18 ani) echipa României va fi în grupă a 12-a) formația Ciprului, în meciul tur-retur înainte de 4 aprilie 1983. Turneul final se va desfășura în Anglia între 13-22

zici a invins-o cu 6-4, 6-3 po Claudia Pasquale (Elvetia).

● În cadrul concursului internațional atletice de la Lausanne, proba feminină de 1.500 m a fost câștigată de sportivă Marica Puić (România), cronometrată cu timpul de 4'03"95/100. Atletă română a condus cursa tot timpul întrecînd în ordine pe Birgit Friedmann (R.F. Germania) — 4'07"00/100 și Pavlova Steeva (Bulgaria) 4'07"27/100. Proba de 5.000 m a fost dominată de cunoscutul atlet portughez Fernando Mamede, învingător cu timpul de 13'51"21/100.

● Într-un interviu acordat reprezentanților presei internaționale, Domingo Bosco, președintele echipei de fotbal Flamengo Rio de Janeiro, campionă Braziliei, a declarat că peste cîteva zile va pleca la Roma pentru a duce tratative în vederea organizării unui meci amical între Flamengo și selecționata Italiei, câștigătoare a campionatului mondial. Bosco a declarat că acest joc ar stîmni un mare interes în lumea fotbalului, urmînd să se desfășoare la Roma sau Rio de Janeiro, în cursul lunii septembrie.

NOI MAGAZINE DE DESFACERE

STIMAȚI CUMPARĂTORII!

În vederea îmbunătățirii aprovizionării populației cu mărfuri metalo-chimice, s-a trecut la organizarea de unități de desfacere cu amănuntul în depozitele de mărfuri ale I.C.R.M. din țară. Aceste magazine asigură cumpărătorilor o serie de avantaje în alegerea și procurarea mărfurilor metalo-chimice, deoatce:

- Sînt organizate pe suprafețe mari, în care se prezintă totalitatea articolelor din grupa de mărfuri ce se livrează de către industrie, prezentate pe destinații și pe principii de înrudire a cererii.
- Aceste magazine vor pune în vânzare mărfuri sosit direct de la fabrică, inclusiv nouătate.
- Vânzarea se realizează pe principii expunerii directe și auto-servicii, cumpărătorii avînd acces direct la produse.
- Cumpărătorii au posibilități să facă aprovizionarea din timp, anticipată, cu produse foarte solicitate în vir de consum în anumite perioade (de exemplu, în luna iulie, cu borcane pentru conserve de toamnă și iarnă).
- Servirea populației este asigurată de un personal cu un nivel profesional ridicat la fiecare grupă de mărfuri.
- Orarul de funcționare al unităților va fi în zilele lucrătoare, între orele 10-20.

Prin aceste magazine urmează a fi vîndute toate grupele de mărfuri metalo-chimice; produse de menaj din sticlă, porțelan, faianță, articole de uz casnic-gospodăresc, unelte agricole și de grădîrit, articole chimice, rechizite școlare și studen-

tești, jucării, bunuri de uz îndelungat cum sînt: radio-receptoare, televizoare, aparate de gătit și încălzit, frigider, mașini de spălat, mașini de cusut, aspiratoare de praaf, peste de schimb ș.a.

Dintre magazinele deschise recent menționăm, în București:

- Magazinul din sos. Viitor nr. 14 — accesul prin sos. Sălaș — organizat pe o suprafață de 1.400 mp și avînd ca profil articole de menaj din sticlă, porțelan, faianță; articole de uz casnic și gospodăresc din lemn, metal și mase plastice; bunuri de folosință îndelungată; corpuri de iluminat și abajururi, aparate electrocasnice și piese de schimb necesare. Pentru a avea o imagine asupra multitudinii de mărfuri, care vor fi puse în vânzare, puteți merge la G. E. Grupa de sticlărie sînt aproape 1.000 de articole într-un număr de peste 300.000 piese.
- Magazinul din bd. Eml. Bodnăres nr. 84, cu un profil de jucării, papetărie și produse chimice de uz casnic este organizat pe o suprafață utilă de 2.000 mp și se adresează în special populației din cartierul Militari, Drumul Taberei.
- În municipiul Brașov, magazinul din str. Bazaltului nr. 2, cartieru Bartolomeu, desface peste 3.600 sortimente de articole de uz casnic și gospodăresc, jucării, sport, papetărie și electrotehnice.
- În municipiul Constanța, magazinul funcționează în str. Interioară nr. 2, cartierul Traian.

Urmează a fi date în folosință magazine cu asemenea profil și în municipiile Cluj-Napoca, Craiova, Oradea, Galați, Baia Mare, Pitești, Timișoara etc.

Asigurăm pe cumpărători că aceste unități comerciale vor satisface cele mai exigente gusturi.

BUNĂSTAREA POPORULUI, ÎNFLORIREA VIETII OAMENILOR —

scopul suprem al politicii partidului, obiectiv esențial al orînduirii noastre socialiste

În interesul fiecăruia, al întregii societăți

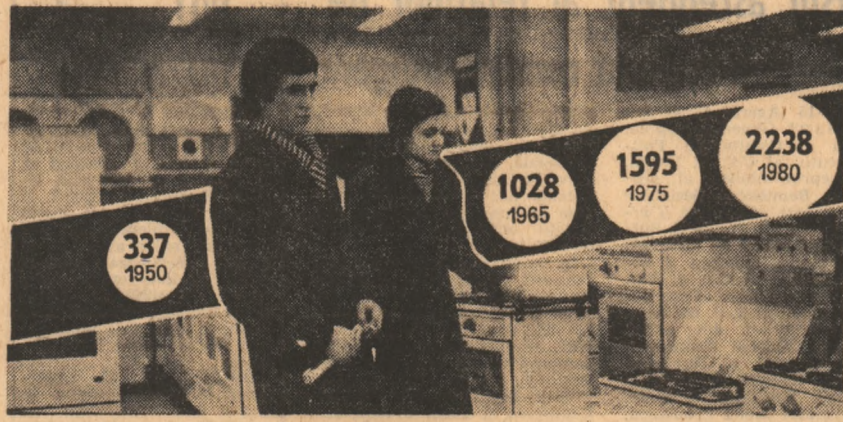
Tot ce se înfăptuiește astăzi pe pământul patriei noastre, toate împlinirile înregistrate într-un sector sau altul de activitate, marile transformări petrecute în toate domeniile vieții sociale și economice, urmare a politicii înțelepte a partidului, a gândirii cutezătoare a secretariatului nostru general, tovarășul Nicolae Ceaușescu, cel care de 17 ani conduce cu clarviziune destinele țării, au drept scop esențial satisfacerea intereselor fundamentale ale oamenilor, asigurarea bunăstării lor materiale și spirituale.

Făurirea unei vieți noi sau, altfel spus, făurirea unei calități noi, superioare a vieții — față de imperativ, un comandament major care definește clar una dintre cele mai complexe și cutezătoare opere de creație. O operă de creație care își asumă nu doar câteva obiective, câteva direcții de acțiune, ci un întreg proces, procesul de formare a unui om nou, constructor conștient al socializării și comunismului, proces care situează în centrul său întreaga personalitate umană în toată complexitatea sa, cu întreaga gamă problematică ce rezultă din manifestarea acesteia în raport cu timpul prezent, cu orizonturile viitoare ale devenirii patriei, ale devenirii fiecăruia dintre noi. O operă care își asumă făurirea unui om nou, realizarea aspirațiilor sale de demnitate, libertate și fericire, înflorirea multilaterală a personalității acestuia, dar și valorificarea sa plenară

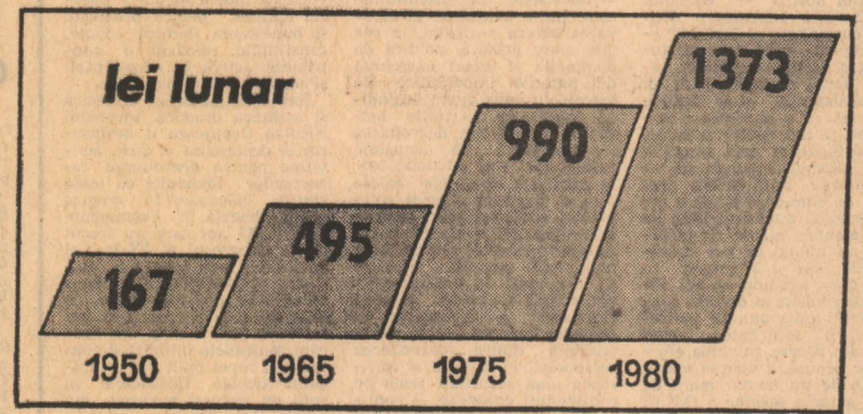
în interesul propriu și al întregii societăți. O dată prin bunăstarea materială și spirituală, de la un la altul tot mai ridicată și apoi, prin dezvoltarea accentuată, în toate județele și localitățile țării a culturii, învățămîntului, sportului, ocrotirii sănătății și nu în ultimă instanță a cercetării științifice, prin largul acces pe care îl au toți cetățenii țării la conducerea activității economice și sociale la cucerirea științei culturii și artei.

Recunoaștem desigur în toate acestea un tablou amplu în lumina căruia omul câștigă o distincție și o încredere definitive. Recunoaștem un tablou în care țara ne apare pe coordonatele viitorului puternic, demn și prosperă, mereu mai înfloritoare. Iată de ce, în deplin consens cu toate acestea, cu obiectivele stabilite pentru etapele următoare de dezvoltare a țării, muncind cu pasiune și abnegație revoluționară, animați de un puternic spirit creator — în industrie și agricultură, în construcții, în instituții de cercetare și proiectare — tinerii României socialiste, români, maghiari, germani și de alte naționalități fac zi de zi prin succesele raportate, prin fapte valoroase săvîrșite în producție, dovada atașamentului lor profund la politica partidului, dovada însușirii responsabile a tuturor sarcinilor pe care partidul le pune în fața tinerei generații a țării — viitorul însuși al națiunii noastre socialiste.

CREȘTEREA RETRIBUȚIEI MEDII NOMINALE NETE A PERSONALULUI MUNCITOR — lei lunar —



CREȘTEREA VENITURILOR NOMINALE NETE ALE ȚĂRĂNIMII, PROVENITE DIN MUNCA ÎN C.A.P. ȘI GOSPODĂRIILE PERSONALE, PE O PERSOANĂ ACTIVĂ



VENITURI SPORITE, CORESPUNZĂTOARE UNUI NIVEL DE CIVILIZAȚIE SUPERIOR

■ În perioada 1966—1980 veniturile reale pe un locuitor au fost de 2,2 ori mai mari decît în perioada 1951—1965, sporul absolut al veniturilor reale pe un locuitor înregistrat în ultimele 3 cincinale fiind aproape egal cu întregul venit real obținut de un cetățean al țării în 1965 ■ Numai în cincinalul trecut, în condițiile realizării unui indice al prețurilor mărfurilor și al tarifelor serviciilor de 109,1 la sută, retribuția reală a sporit cu 29 la sută, față de 18—20 la sută cît era prevăzut, iar veniturile reale ale țărănimii provenite din munca în cooperativele agricole de producție și din gospodăria personală — pe o persoană activă — au sporit în 1980, față de 1975, cu 29 la sută ■ Peste 4,6 milioane de copii primesc în prezent alocații de stat, numai în 1982 fiind destinată în acest scop și pentru alte ajutoare acordate copiilor suma de 11 235 milioane lei ■ În 1980 revin circa 558 locuitori la un medic, de aproape două ori mai puțin decît în 1950, numărul paturilor de asistență medicală la o mie locuitori crescînd de la 7,6 în 1965, la 9,4 în 1980, în 1982 fiind alocate de la bugetul statului pentru ocrotirea sănătății suma de 15 820 milioane lei ■ Cheltuielile alocate pentru finanțarea acțiunilor culturale au sporit de la 0,2 miliarde lei în 1950 la 1,31 miliarde lei în 1982 ■ Ca urmare a creșterii puterii de cumpărare a populației a sporit înzestrarea familiilor cu bunuri de folosință îndelungată cum ar fi frigider, de la 21,3 bucăți la 1 000 locuitori în 1965, la 156,2 bucăți la același număr de locuitori, televizoare, de la 28 bucăți la 1 000 locuitori în 1965 la 200,7 aparate la 1 000 locuitori în 1980, autoturisme, de la 1,2 bucăți la 1 000 locuitori în 1965 la circa 30 la 1 000 de locuitori în 1981, aparate electrocasnice, aparate de radio ■ Volumul serviciilor prestate populației în tarife comparabile este de 3 ori mai mare în 1980 față de 1965.

ÎN CASE NOI — MAI BINE DE 70 LA SUTĂ DIN POPULAȚIA ȚĂRII

■ An de an, cincinal de cincinal, cu deosebire din 1965 încoace, pentru construcția de locuințe s-au alocat importante fonduri materiale și bănești ■ Astfel, în perioada 1965—1981 au fost date în folosință peste 2 596 390 de locuințe, din care circa 655 000 locuințe în mediul rural, 70 la sută din populația țării locuind astăzi în case noi ■ În localitățile urbane, unde numărul apartamentelor aflate la dispoziția populației a crescut de la 2 030 000 în 1966 la 3 784 000 în 1981, la finele anului trecut, suprafața medie locuibilă pe locuitor a depășit 10 mp față de numai 7,7 mp în 1966 ■ Pentru asigurarea unui grad de confort sporit, suprafața medie utilă pe apartament s-a mărit substanțial — de la 44 mp în 1966 la 49,5 mp în 1981 ■ Ritmul înalt de construcție în perioada 1966—1981 situează România între primele țări din lume în ceea ce privește numărul de locuințe la 1 000 de locuitori ■ Și în cincinalul actual construcția de locuințe va cunoaște o puternică dezvoltare, astfel ca pînă în 1990 — perioadă în care vor fi construite alte 2 190 000 apartamente — problema locuințelor în țara noastră să fie practic rezolvată ■ În 1981 fondul locativ a mai crescut cu 164 200 noi locuințe, iar în primele luni ale acestui an cu alte 60 000 apartamente, fiind, totodată, atacate lucrările din fondul de lucru pe 1983 pentru 30 000 noi locuințe ■ În perioada 1965—1981 au fost date în folosință 593 741 locuri în grădinițe, 54 712 locuri în cămine studentești, 219 585 locuri în internate școlare ■ Alte 7 835 locuri în grădinițe, 1 500 locuri în creșe, 13 dispensare-poliliclinici, 6 315 locuri în spitale, 5 150 locuri în cinematografe și 4 200 locuri în case de cultură și cluburi, urmează a fi date în folosință în 1982.

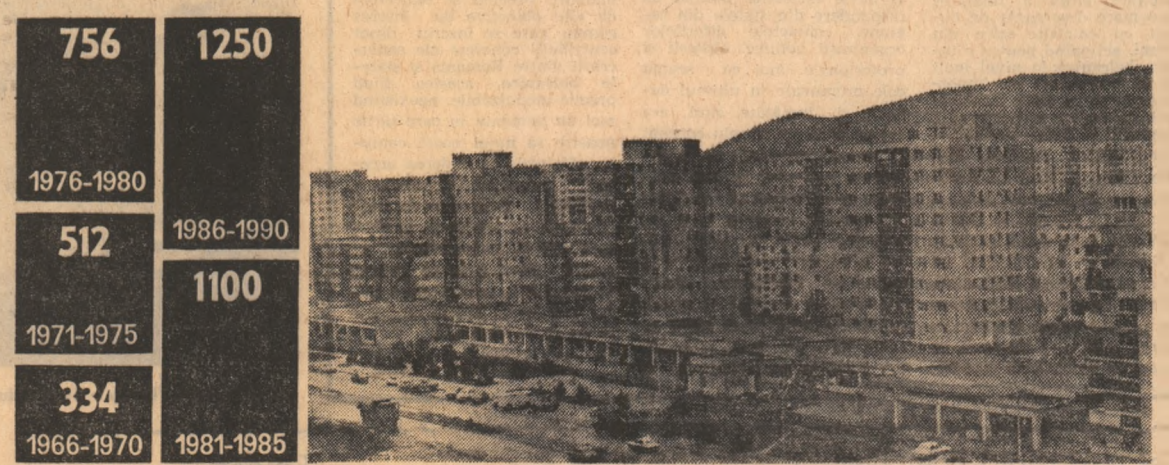
CREȘTEREA CHELTUIELILOR SOCIAL-CULTURALE DE LA BUGETUL STATULUI, PE LOCUITOR — lei anual —



ÎNVĂȚĂMÎNTUL ȘI CULTURA — FACTORI DINAMIZATORI AI PROGRESULUI MULTILATERAL

■ Un drept fundamental — înscris în Constituția țării, înfăptuit prin condiții materiale corespunzătoare — învățămîntul constituie astăzi un important factor de civilizație al societății noastre socialiste ■ Practic, un sfert din populația țării este cuprinsă în prezent într-o formă sau alta de învățămînt, la dispoziția celor care studiază aflîndu-se 29 583 unități școlare de toate profilurile și tipurile (față de numai 24 060 în 1965), 14 098 laboratoare și 11 834 ateliere pentru învățămîntul primar, gimnazial, profesional și de maiștri și alte 5 619 laboratoare și săli de lucru situate în instituțiile de învățămînt superior, față de numai 1942 cite funcționau în 1965 ■ Peste 267 355 cadre didactice se ocupă în prezent de pregătirea celor care învață, față de numai 186 641 cite existau în 1965 ■ În 3 249 unități și secții de învățămînt de toate gradele predarea se face în limbile naționalităților conlocuitoare ■ Totodată, din 837 titluri de manuale tipărite în 25 998 000 exemplare, în 1981, 188 titluri de manuale, într-un tiraj de 1 288 300 exemplare, au fost tipărite în limbile naționalităților conlocuitoare ■ Școlii îi sint prefigurate perspective mobilizatoare în continuare astfel că în 1985 populația școlară urmează să reprezinte circa 27 la sută din totalul populației ■ Se va generaliza învățămîntul obligatoriu de 12 ani, cheltuielile necesare dezvoltării bazei materiale, finanțării procesului de învățămînt, acordării de burse și alte forme de sprijin material al elevilor și studenților vor depăși, în 1985, 128 miliarde lei ■ Pentru completarea procesului de instruire și educație, prin alte forme decît cele practicate în școli, în prezent funcționează 7 968 cămine culturale, 267 case de cultură, 263 cluburi, 21 145 biblioteci, 5801 cinematografe, 429 muzee

LOCUINȚE CONSTRUITE DIN FONDURILE STATULUI ȘI PROPRIETATE PERSONALĂ CU SPRIJINUL STATULUI ÎN CREDITE ȘI EXECUȚIE (mii apartamente)



RITM FĂRĂ PRECEDENT AL URBANIZĂRII

■ În urma puternicei dezvoltări cunoscute de industria noastră, de întreaga economie a țării în perioada 1966—1980 au fost create în toate localitățile peste 3 036 000 noi locuri de muncă, ponderea muncitorilor calificați în întreaga economie crescînd de la 82 la sută în 1976 la circa 90 la sută în 1980, în actualul cincinal urmînd să fie formați profesional alți 1 750 000 muncitori calificați și aproximativ 300 000 cadre de specialitate — maiștri, tehnicieni, ingineri ■ Ritmul urbanizării a cunoscut și el o amploare fără precedent în perioada 1956—1965 luînd ființă 12 orașe noi, în perioada 1965—1975 53 de orașe, iar în perioada 1976—1980 alte 130 de așezări au fost propuse pentru a primi statutul de localități urbane ■ Ca efect al politicii partidului și statului de intensă dezvoltare a industriei, de judicioasă repartizare a forțelor de producție în teritoriu și

armonioasă dezvoltare a rețelei de localități, în gruparea municipiilor și orașelor, după numărul de locuitori, au intervenit mari schimbări, astfel că în 1982 există 19 orașe cu peste 100 000 locuitori, față de doar 12 cite existau în 1965 ■ Dezvoltarea rețelei de localități urbane, produsă în urma transformărilor revoluționare petrecute pe întreg teritoriul țării, va face ca în fiecare județ să existe un număr echilibrat de orașe, media crescînd de la două localități urbane, 1965, la 7 asemenea localități într-o perspectivă apropiată ■ În ceea ce privește mijloacele de transport, Bucureștiul — capitala țării — se alinaiază, din 1979, cînd a fost dată în exploatare prima linie de metrou, marilor metropole ale lumii. În viitorul apropiat, cînd va fi dată în folosință și cea de-a doua magistrală, pe fiecare dintre acestea este prevăzut efectuarea a circa 50 000 de călătorii pe oră și sens.

