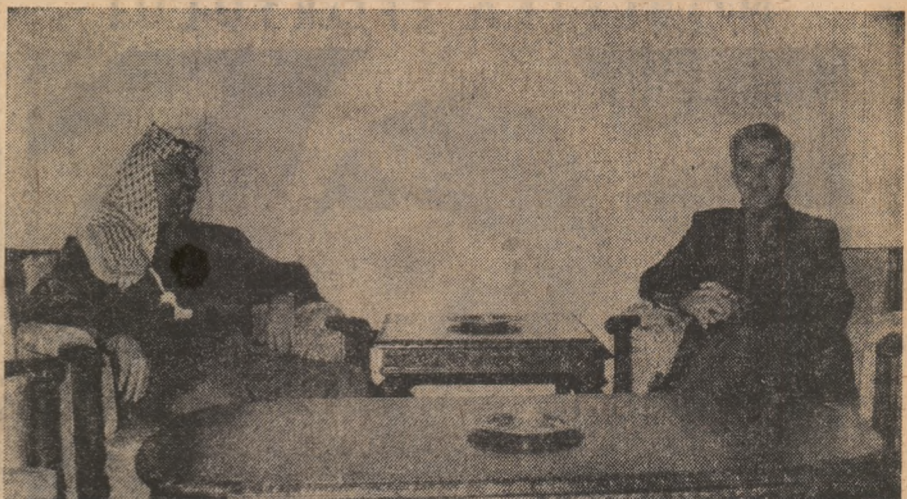


ANUL XXXVIII, SERIA II, Nr. 10397, 6 PAGINI, 50 BANI, LUNI, 1 NOIEMBRIE, 1982

TOVARĂȘUL NICOLAE CEAUȘESCU S-A REÎNTILNIT CU TOVARĂȘUL YASSER ARAFAT, președintele Comitetului Executiv al Organizației pentru Eliberarea Palestinei



Tovarășul Nicolae Ceaușescu, secretar general al Partidului Comunist Român, președintele Republicii Socialiste România, s-a reîntilnit, sâmbătă, cu tovarășul Yasser Arafat, președintele Comitetului Executiv al Organizației pentru Eliberarea Palestinei.

Conferința Națională a Partidului Comunist Român este un eveniment important în viața partidului și a țării. Este o oportunitate pentru a discuta problemele esențiale, probleme care privesc cu prioritate calitatea muncii, a factorului uman creator.

re Israelului din toate teritoriile arabe ocupate în urma războiului din 1967, pe recunoașterea dreptului poporului palestinian la autodeterminare, la constituirea unui stat palestinian independent.

Reuind examinarea ultimelor evoluții ale situației din Orientul Mijlociu, tovarășul Nicolae Ceaușescu și tovarășul Yasser Arafat au subliniat că în actuala condiții internaționale se impun, mai mult ca oricând, să fie intensificate acțiunile politice și diplomatice pentru realizarea unei reglementări globale, juste și durabile a conflictului din zonă, pentru statornicirea unei păci trainice, bazată pe retrage-

Tovarășul Nicolae Ceaușescu și tovarășul Yasser Arafat și-au manifestat satisfacția față de noile convorbiri purtate, afirmându-și încrederea că ele vor contribui prin rezultatele lor, la adâncirea, pe mai departe, a relațiilor prietenești dintre Partidul Comunist Român și Organizația pentru Eliberarea Palestinei, în spiritul stimei și respectului reciproc, în interesul amplificării și aprofundării raporturilor dintre cele două popoare, al solidarității și unității forțelor revoluționare, antimperiale de pretutindeni, al cauzei păcii, înțelegerii și cooperării internaționale.

Convorbirile s-au desfășurat într-o atmosferă de caldă cordialitate și prietenie.

CONFERINȚA NAȚIONALĂ A PARTIDULUI COMUNIST ROMÂN - important eveniment în viața partidului și a țării



Tara trăiește într-un climat de profundă eferveșcență politică, marcat de evenimente cu o semnificație aparte în actualitatea vieții și muncii noastre, în primul rând de perspectiva desfășurării la sfârșitul acestui an a Conferinței Naționale a Partidului Comunist Român. Pentru întregul partid, pentru întregul popor, pentru noi toți, fiii României socialiste, acest moment este menit să dea un nou impuls dezvoltării economico-sociale a patriei, construcției socialiste în România, ridicând pe o treaptă superioară munca pe care o desfășurăm, viața pe care o trăim. Semnificația majoră a evenimentului decurge din atribuțiile clare pe care ne aflăm, din problemele înscrise pe agenda de lucru a Conferinței și pe care acest înalt forum al partidului este chemat să le rezolve, să le dea soluții în conștință și în spiritul legii, continuării măreții opere de edificare a societății socialiste multilaterale dezvoltate, cu situația generală a țării, în contextul situației lumii contemporane.

din 1-2 iunie a.c. și Plenara din 9-10 octombrie a.c. ale C.C. al P.C.R., ideea fundamentală, careia i se subordonează în întregime analiza pe care o va face Conferința Națională, precum și hotărârile ce le va adopta, este aceea a perfecționării generale a activității economice-sociale, a muncii

oare noi și noi resurse de creativitate, de angajare și abnegație, astfel încât ceea ce ne-am propus să înfăptuim să fie dus în întregime la îndeplinire, pentru a determina creșterea în continuare a avuției naționale, a bunăstării întregului popor, a asigurării unei baze mereu mai trainice li-

a marilor posibilități pe care le avem, posibilități umane și materiale, totodată, de a asigura o eficiență superioară operațiilor investite în materiale făcute pentru a realiza o puternică bază materială, forțe de producție de un înalt nivel tehnic. Este astăzi momentul, remarca secretarul general al

adevurate unor probleme esențiale, probleme care privesc cu prioritate calitatea muncii, a factorului uman creator.

Pentru fiecare dintre noi este limpede că problemele ce vor fi dezbătute la înaltul forum al comunistilor sînt probleme de țară și ale muncii fiecăruia dintre noi privity la nivelul global al societății. Legitimitatea înscririlor lor pe agenda dezbaterilor rezultă din însemnătatea excepțională pe care o au pentru asigurarea viitorului României socialiste. Sînt problemele țării, ale noastre și ale pretind mobilizarea eforturilor creatoare ale întregii națiuni. Este cazul să amintim problema cheie a noii calități a muncii, a creșterii eficienței economice cu toate implicațiile lor vaste în geografie politică, economică și socială a țării. Conferința Națională este chemată să adopte hotărârile care vor determina satisfacerea în condiții mai bune a acestui imperativ suprem de care depinde dezvoltarea multilaterală a țării, îndeplinirea sarcinilor Congresului al XII-lea al partidului. Aceasta este problema cheie, spunem, privită din perspectiva funcționării mai eficiente a sistemului autoconducerii și autogestunii muncitorilor care, după cum se știe, constituie una din direcțiile fundamentale ale politicii partidului și

Desfășurarea pregătirilor pentru Conferința Națională trebuie să dea un puternic impuls întregii activități în vederea îndeplinirii neabătute a sarcinilor pe acest an, a perfecționării activității în toate domeniile, a creșterii rolului organizațiilor și organelor de partid. Conferința Națională trebuie să reprezinte un moment important în viața partidului și a țării, să dea o nouă perspectivă luptei și muncii poporului nostru pentru îndeplinirea Programului partidului de faurire a societății socialiste multilaterale dezvoltate.

NICOLAE CEAUȘESCU

În toate domeniile de activitate. În termenii acestor exigențe, problema cheie este aceea de a ridica la noi cote procesul trecerii la noi cote calitate a muncii și vieții, procesul obținerii unui nivel de sporită eficiență economică. Și aceasta pe terenul unității mai stricte, mobilizării mai acute a eforturilor întregii noastre națiuni, a tuturor resurselor materiale și umane de care dispunem. Este vorba deci, astăzi și aici, la mijlocul cincinalului, de a descoperi și pune în va-

bertății și independenței patriei. În magistralele cuvântări pe care secretarul general al partidului le-a rostit de la înalta tribună a plenarelor C.C. al P.C.R., tovarășul Nicolae Ceaușescu sublinia cu deosebită putere de convingere faptul că soluționarea corectă și zădărnă a problemelor, înaintării și pe mai departe a țării pe coordonatele progresului și dezvoltării impune un efort unitar și responsabil de valorificare la un nivel superior

partidului, ca baza materială creată să dea rezultate și mai mari în sfera producției de bunuri, de a folosi mai bine și mai eficient resursele existente, determinând creșterea nivelului de civilizație al patriei, bunăstarea tuturor oamenilor muncii. În acest spirit de înaltă exigență revoluționară, de analiză temeinică, științifică, realitățile a datelor muncii și vieții noastre, acum, în 1982 și în perspectiva anilor ce urmează, Conferința Națională va trece a da răspunsuri

PAGINA A 3-A: ECONOMIA de la o săptămână la alta

Lui Octav Onicescu

Mărturisesc rușinea de a nu vă fi urât la 20 august... La mulți ani! dar, sper să mă înțelegeți, dumneavoastră care înțelegeți alit. Nu v-am fost student, dar av vă sînt permanent și, pentru că nu știți cum v-am cunoscut, fără a vă fi văzut vreodată, vă voi povesti intilnirea mea cu dumneavoastră. Se întimpla în toamna anului 1968, cam pe timpul acela, și aveam nevoie de o revizită „Izvoare de filosofie” pentru o lucrare de seminar despre structură — eram în plin structuralism! Am găsit revizita prin înțelegerea și bunăvoința lui Constantin Noica, căruia pentru atîtea trebuie să-i mulțumesc, la fostul centru de logică. Am răsfolît-o și mi-ai apărut în față, la cincizeci de ani numai, într-o zi de septembrie, a anului 1982, la Tecuci. Ați început să-mi vorbiți despre înfinț dumneavoastră, matematicianul, dumneavoastră, metafizicianul. Era vorba de

Glose LA UN TINAR ANOTIMP

Un Dicționar metafizic, primul articol fiind al dumneavoastră. Am reținut tot, dar ceea ce m-a marcat a fost afirmația că „noțiunea de înfinț are în general funcțiunea metafizică de a înlesni spiritului transformarea obiectelor experiențelor în noțiuni, adică trecerea de la un plan al gândului la altul”. Această trecere — petrecere cum spune Constantin Noica — mi-a deschis atunci ochii făcîndu-mă să înțeleg că, sub semnul înfințului, sistemul condamnă la o eternă infidelitate față de tot ce ne înconjoară și învîșmă, că toată ea, infidelitatea, e ceea ce ne duce dincolo meruz, obligîndu-ne la creație și, pînă la urmă, ne împacă cu toate stîrșind prin a iubi și ceea ce am părăsit. De fapt, și dumneavoastră ați practicat-o încă de n-ar fi nu s-ar povesti și măritorie e faptul că iubiți totul, făcîndu-ne să înțelegem altce: cum altfel ați fi scris între-un Dicționar metafizic?

De la dumneavoastră mai sîm că „Este total nepoliticită afirmarea că Brăncuși s-a inspirat din motivele țărănești ale artei lemului I Nu! El s-a identificat sau, mai exact, a avut geniala îndrăzneală să rămîna identifi- est cu modul de a gândi al lumii originilor sale, cu formele de ideile globale, sintetice: cuprinzînd într-un cuvînt un întreg univers, într-un dicționar, o regulă de viață „Formel” de expresie artistică derivă de aici, iar pentru cine creează ca acest mod global, întreg, de a gândi este doar primitiv și marginal în posibilități, ecul universal al artei și încreaga personalitate a lui Brăncuși

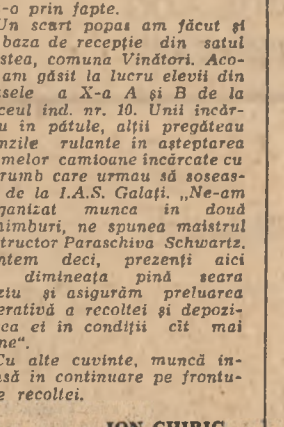
ADRIAN BOERU (Continuare în pag. a IV-a)

Tinerii, prezenta activă pe frontul recoltei CU ACELEAȘI BUNE REZULTATE, DIN PRIMA PÎNĂ ÎN ULTIMA ZI A CAMPANIEI DE TOAMNĂ

În aceste zile de sfîrșit de campanie lucrează pe ogoarele județului Galați peste 5.500 elevi. Printre aceștia, 1.100 sînt la I.A.S. Galați, la depănarea și încărcat porumb, la recoltarea ultimelor rădăcinoase, cite 900 la I.A.S. Bujoru și I.A.S. Frumuseța, alți 300 în podgoriile Nicoreștiiului. Eforturile lor de a strînge roadele care se mai află încă pe cîmp sînt intens susținute atit de școală cit și de factorii responsabili din unitățile agricole.

puncte de lucru, la C.A.P. Capadinet, unde avem 145 băieți, la I.A.S. Berești la recoltat struguri și porumb, la I.A.S. Frumuseța la depănare și încărcat porumb, la recoltarea cartofilor și sfeclă de zahăr. În condițiile unei bune organizări, eforturile elevilor sînt foarte rodnice. Ne-am oprit și la C.A.P. Vinători, unde 480 elevi de la liceele „Al. I. Cuza” și ind. nr. 1 adună cartofi, a doua oară, de pe o țară de citeva zeci de hectare. În urma noastră nu vrem să rămîna nici un cartof, ne spunea Costel Banaga, din anul I profesională. Ieri am

umplut 24 saci, astăzi ne străduim să realizăm mai mult, să încheiem cit mai repede strîngerea acestei recolte”. Cele 10 clase de elevi de la liceele respective erau îndrumate tot de atitea cadre didactice, cu grijă, cu participere directă la realizarea lucrării, preocupate mereu de buna organizare a muncii. Maistrul instructor Octavian Bolea și subinginerul Tudorache Tatu au fînit să sublinieze că toți elevii lor merită să fie evidențiați, că în această campanie fiecare dintre ei a înțeles ce înseamnă răspunderea pentru strîngerea tuturor roadelor de pe cîmp, răspundere pe care au dovedit-o prin fapte.



ION CHIRIC

O înaltă datorie față de societate, față de noi înșine: SĂ TRĂIM ȘI SĂ MUNCIM SUB SEMNUL EXIGENȚELOR ETICII ȘI ECHITĂȚII SOCIALISTE! (PAGINA A 2-A)

SPORT România - Franța 13-9 în Campionatul european de rugbi - F.I.R.A. VICTORIE A TENACITĂȚII (PAGINA A 5-A)



Craiova '82

Foto: VASILE RANGA

Învingătorii se cunosc

S-ar putea spune despre orașul Motru că este un copil al cărbunelui. Existența sa este legată de această bogăție naturală, de oamenii care au venit s-o exploateze și care și-au durat aici o asezare stabilă. Motru își afișează cu ostentație tinerețea. Nu există nimic vechi de care să se gîndească, istoria lui de-abia a început. Totul a fost construit în plin cîmp — oțel, beton și sticlă, într-o urbanistică modernă, funcțională. Desi așteptat pe o comoră, orașul nu are trepidările aglomerărilor de călători de comori. Dimpotrivă, este chiar pașnic, calm, viața se scurge aici liniștită, nimic nu pare să-l tulbure. Și totuși, în spațiile acestei bînză aparente, există aici o înclătșare dramatică între om și natură, o luptă ascunsă ai cărei învingători se cunosc. Din păcate, faptele acestor oameni nu intră în legendă, cu toate că această trădă eroică are măreția unei epopii.

care trece prin zonă va fi impresionat de altceva. Utilajele gigantice, coborîte pară dintr-o odisee spațială, te întimplă în cele patru zări. Ce sînt acestea? Desigur, toată lumea știe ce e acela un excavator. Mai puțin ai văzut de aproape un excavator pe senile cu rotor port cupo. Mai ales că un astfel de utilaj a fost fabricat pentru prima dată

braj cu rol de echilibru. Iar, pentru a-și face treaba are nevoie de o bandă de deversare sau un circuit propriu. Monstrul își are o viață proprie. Anima lui se află în casa electrică sau celula de comandă care are un grup propriu de transformatoare. Iar creierul este o cabină spațială care poate culisa vertical. Pe cit e de uriaș și

dici va cobori autonom în carieră. Acum, gigantul gata pregătit să muște parca zimbetele triumfător. Dar cum a ajuns el pînă aici?

UN BRAȚ CIT UN POD

Brațul excavatorului sau elinda a fost poate cea mai mare piesă transportată pînă acum pe drumurile românești. Insuși transportul a necesitat un proiect special. Dimensiunile sînt impresionante: aproape 40 m lungime, greutate în jur de 50 t, peste cinci metri înălțime și cam tot atîta lățime. După cum se prezintă la vedere, dar și după principii de confecționare, elinda seamănă foarte bine cu un pod. Probabil, asta a fost și impresia participanților la trafice, dintre care unii mai glumeți, văzînd și numărul de Gori al mării și-or fi ris în barbă: „Ia te uită, atenți merg cu podul după el!”. Glumă, glumă, numai că treaba era foarte serioasă. Au fost necesare două trailere anecdotice speciale. La capătul fierăriei a fost montat un „virtej” — adică un dispozitiv care antrena rotirea giganticei piese. Astfel,

IULIAN COSTANDACHE (Continuare în pag. a IV-a)

REPORTAJUL NOSTRU

În țară la Întreprinderea Mecanică Timișoara, Estă de frații săi mai mari, el este deocamdată un copil. Capacitatea lui, doar 470 ml per cupă, față de 1.200 la celălalt, „Micutul” este totuși impresionant. Are 16 metri înălțime și cîntărește 700 de tone. Astfel spus, este cit un bloc de șase etaje. Văzut de aproape, arată de-a dreptul înspăimîntător. O încredințare de încredere, față de care te simți copleșit. Un om nu-i ajunge nici măcar pînă la înălțimea senilei. Alcătuirea lui pare totuși simplă. Un șasiu, pe care se află mecanismul de deplasare, turnul — de fapt construcția superioară, brațul roții porț cupe și un contra-

grosi, pe-atit e de docil și ușor de condus. Un echipaj de șapte oameni este suficient pentru a-l îndruma. Dintre aceștia, trei sînt lăcătuși mecanici, doi electricieni de întreținere și alții doi excavatarii. Practic, numai ultimii doi li comandă: restul li veghează. Această premieră industrială a adus în lanț și alte noutăți și performanțe. Utilajul a fost proiectat și livrat în subansamblu mari. Astfel, limbul de montare a fost refulat la cinci luni. Însă transportul uriașelor componente a pus deosebite probleme. Pentru excavator s-a amenajat o platformă proprie cu fundații speciale de beton. De

CONCOMANDA de la o săptămână la alta

NOUL MECANISM ECONOMICO-FINANCIAR VĂZUT DE LA LOCUL DE MUNCĂ

Pînă în luna septembrie colectivul muncitorilor de la fabrica „Victoria” din Timișoara n-a avut nici un fel de probleme cu îndeplinirea sarcinilor de producție, depășindu-le substanțial la toți indicatorii. Se întrevădea desigur normala a procesului de producție. Dar a intervenit o surpriză care avea să modifice acest echilibru, deși muncitorii au primit-o cu deosebită satisfacție. Este vorba de o comandă de 110 mii perechi pantofi pentru export, pe devize libere, care trebuie onorată pînă la finele anului. De ce au primit cererea respectivă cu atîtă entuziasm? Fără să pentru faptul că economia națională începe să aibă o aprecieabilă în valoare, dar mai ales pentru că au reușit să pătrundă, pentru prima dată, cu pantofi de lux pentru femei, pe piața de valizelor libere, ceea ce confirmă calitatea de excelență a produselor cu firma „Gaban” și nu numai cu această firmă. Pusi alături de exemplare provenite de la firme cu tradiție și cea mai bună faimă, constatău un fapt — constată în primul rînd cele mai existente diferențe — că nu este nici o diferență, nici în ceea ce privește linia modelelor, nici în ceea ce privește calitatea materialelor sau execuția. E tocmai ceea ce au observat comercianții străini care s-au grăbit să lanseze comanda de fabricație.

vorbeam, în luna septembrie. Se înțelege, așadar, că este datorită lucrătorilor din domeniul exportului, de a gentilei economice din străinătate, a celor care se ocupă de publicitatea ca, în spiritul orientărilor secretariatului general al partidului, to va răgăși Nicolae Ceaușescu, reșite și din Cuvîntarea la Consfățirea de lucru de la C.C. al P.C.R. din 20-21 octombrie, să-și mobilizeze mai mult eforturile pentru a face cunoscute pe piața mondială produsele românești, pentru a le demonstra calitățile, competitivitatea și, implicit, pentru a le contracta la export. Aceasta este cea mai

mal la noi în întreprindere, dar ce poate fi preluată și de alte unități similare. În perspectivă avem în vedere asimilarea unei noi tehnologii în loc de capac de toc stant și frezat vom utiliza capacul de toc prefabricat.

Cum se aplică la dimineașoară noul mecanism economico-financiar în ceea ce privește costurile muncitorilor după cantitatea și calitatea producției date?

La noi se lucrează în sistemul muncii în acord individual, ne spune șeful secției, creîndu-se posibilitatea ca fiecare muncitor să distinge în funcție de măsura lui profesională, de randament și de avînt muncitorilor ca Elena Mesaruș, Irina Ciempan, care au ieșit lunar între 3500 și 6000 lei. Vreau să spun că pentru muncitorii care își dau interesul pentru creșterea calității și cantității pentru continua autoperfectare profesională, care desigur străduiește să organizeze termenic respectă întotdeauna disciplina și disciplina, disciplină, așa cum sunt ele realizate ca principii de bază a mecanismului, sînt cit se poate de frumoașe.

La Întreprinderea „Victoria-Gaban” Timișoara

Competitivitatea — o împlinire pentru care nici un efort nu este prea mare

mare răsplătită pentru marea pasiune, dragoste și pricepere pe care le pun muncitorii și specialiștii noștri în ceea ce fac. Deoarece, vom vedea, tocmai aceste calități morale și profesionale sînt recompunătoare la comunistii, uteciții, la ceilalți muncitori de la întreprindere „Victoria”, calități formate în bălta pentru autoperfectare a profesională. În această direcție, educația politică și muncitorească, deosebit de organizată de partid, de organizația U.T.C. și sindicat a dat cele mai bune

cel mai bune condiții a planului?

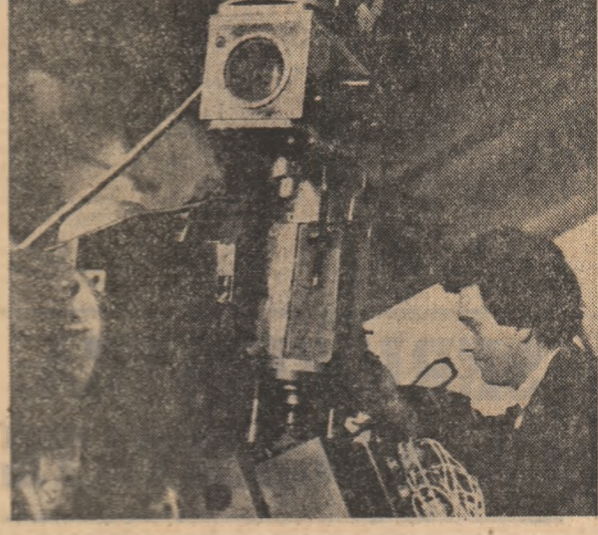
— Am asimilat o nouă tehnologie de fabricație după la punct de la Nicolae Horia, în colaborare cu specialiștii din întreprindere și de la „Pretin” Timișoara, precizată inginerul Constantin Săclăreanu, șeful secției localității. Este vorba de o nouă tehnologie privind aplicarea tăbăcilor prefabricate. Tăbăcile se stăruiează, se excludă la trei zeci de ani se preferă și a calitatății pentru numărul lor. Cînd se aplică această nouă tehnologie se realizează o economie de 10-12 tone de utilaj mecanic, utilaj agricol în valoare de 1 milion lei și piese de schimb pentru comensare de peste 10 milioane lei. De reținut este și faptul că întreprinderea s-a înscris sub înveștirea costurilor planificate, înregistrînd o economie de 5,3 lei la 1000 lei produse marfă. Acesta ar fi doar cîștigul realizat efectiv ce exprimă preocupările oamenilor muncii de la întreprinderea de accesorii Văliug de a asigura folosirea la maximum a capacităților de producție, ridicarea nivelului tehnice și calitatii produselor, reducerea cheltuielilor și creșterea eficienței economice.

ARGUMENTELE FAPTEI

Premieră remarcabilă în industria clujeană

Fabrica de mașini de rectificat și eșapamente „Iuliu Ceaușescu” din Cluj-Napoca n-avea o perioadă cu testarea și omologarea unor noi produse necesare economiei naționale. Iată, acum o altă premiază de prestigiu — primele mașini de rectificat noi, dispuse în clase superioare de precizie. În sala de producție s-a construit în cadrul secției montaj, se execută în prezent montajul unui lot de mașini de rectificat noi, dintre care mai noi decât cele ale acestor mașini care sînt prezente în industria românească. Aceasta va înregistra gama de utilaje și

mașini indigene, de prelucrare a metalelor, asigurînd rectificarea și șlefuitul rotilor dîtate în clase de precizie ridicate. De asemenea, se montează axele principale pentru mașina de rectificat, iar pentru destinații diferite se montează și celelalte componente ale mașinilor de rectificat. În cadrul secției montaj, se execută în prezent montajul unui lot de mașini de rectificat noi, dintre care mai noi decât cele ale acestor mașini care sînt prezente în industria românească. Aceasta va înregistra gama de utilaje și



ARGUMENTELE FAPTEI

Premieră remarcabilă în industria clujeană

fel, comisia profesională științifică are o activitate susținută și activă, realizîndu-se marșurile prin care organizațiile clujene în cercetarea și creșterea tehnico-științifică. Dealtfel, secretarul comitetului U.T.C. Ionel Borsari, și președintele comisiei profesionale științifice, ing. Liviu Potra, sînt principii animatori ai activității de creație tehnico-științifică în rîndul tinerilor. Au mai contribuit la această primărie tinerii mei tehnici, școlarii mei și funcționarii mei superiori. La reșta, inginerul Vasile Dan și, respectiv, ing. Frăncisc Hoșod, care au făcut parte din comisiile de coordonare a lucrărilor.

IOAN GAVRA

UN TINĂR,

O IDEE

„STILUL MEU DE MUNCĂ, ÎN FUNCȚIE DE CERINȚELE PĂMÎNTULUI“

Era o zi însorită, călduroasă, poate cea mai frumoasă și din această toamnă soarelui să rămîie multă vreme în memoria noastră ca un anotimp înalt și limpede, al recoltei bogate. Pe tînarul ing. George Negru, șef de fermă la C.A.P. Cudașii II, județul Galați, l-am dus la o mașină de lucru, unde se înșirau ultimele suprafețe cu griu, mecanizate, ne-au spus însă că a fost și pe acolo, că abia a plecat spre o nouă porumb pentru a grăbi recolta care trebuia să se încheie în aceeași zi, că va reveni peste un timp. Tot căndu-i se urme, l-am întâlnit înșirînd, dar în altă deloc obișnuit, destul de timp înaintea de rădăcîntul soarelui, nu se grăbea la vorbă despre sine, deși realizările fermei pe care o conduce constituie, pe aceste deluri ale Covurluiului, un pic de referință în ale hărniciei și priceperii. Un singur merit își recunoaște: că reușește să fie mereu printre oameni.

Nu sîntem o fermă a cărei producție nu e destinată consumului, ci asigurării semințelor, ne-a explicat demnului. Se înțelege de aici că trebuie să acordăm atenție deosebită calității. Așa nu înseamnă că nu facem totul pentru o cantitate mare cantitate. În acest an, de exemplu, ne-am depășit sarcinile de plan la toate culturile, între care la porumb cu 80 la sută și la soia cu 100 la sută, deoarece n-au lipsit

RULMENȚII SE FAC, TOTUȘI, DIN OȚEL...

O REAMINTIRE NECESARĂ PE ADRESA C. O. S. TIRGOVIȘTE, CARE, DEOCAMDATĂ, „LIVREAZĂ” MAI MULT PROMISIUNI

Am avut de mai multe ori prilejul să consemnez faptele notabile de muncă ale tinerilor, ale oamenilor muncii de la întreprinderea de rulmenți din Alexandria. Din păcate, o situație contrară, am întâlnit zilele trecute, cînd, în condițiile majorității fabricilor de la noi la alta, de la un nivel la altul a restanțelor, a nerealizării, ajunse la 10-12 milioane lei la producția marfă și actă, în loc să asistăm la o accelerare vizibilă a ritmului de lucru, mai multe mașini unelte, ba chiar linii întregi de utilaje, staționau sau oricum funcționau sub capacitate, cu prelungite intermitențe. Prezentele restanțe, deși nu este vorba de marea cantitate, explicabile de rigoare le-am primit de la inginerul șef, Floarea Crăciun.

daptate, cu unele dispozitive create ad-hoc, să mai accelereze ceva este. Așa izbucniră, din ce în ce, dintr-un nivel la altul a restanțelor, a nerealizării, ajunse la 10-12 milioane lei la producția marfă și actă, în loc să asistăm la o accelerare vizibilă a ritmului de lucru, mai multe mașini unelte, ba chiar linii întregi de utilaje, staționau sau oricum funcționau sub capacitate, cu prelungite intermitențe. Prezentele restanțe, deși nu este vorba de marea cantitate, explicabile de rigoare le-am primit de la inginerul șef, Floarea Crăciun.

— Firește, pentru a fabrica rulmenții de cea mai bună calitate, este nevoie, ca pentru oricare alt produs, de materii prime și materiale corespunzătoare, calitativ și cantitativ. Principalul material folosit la fabricarea rulmenților este oțelul, sau, mai exact, laminatul din oțel. Oțel care, a aproape în totalitate, ar urma să fie livrat de Combinatul de oțeluri speciale din Tirgoviste.

— Ar urma? Credeam că sînt obligații ferme în acest sens?

— Și noi credeam tot așa, numai că, de la o lună la alta, datorită livrărilor întrerupte, sau, mai exact, laminatului din oțel, care, a aproape în totalitate, ar urma să fie livrat de Combinatul de oțeluri speciale din Tirgoviste.

Ne-am convins, sînd de vorbă cu mai mulți specialiști, oameni ai muncii din mai multe secții și compartimente ale I.R. că, într-adevăr, restanțele din acest an pot fi recuperate. Cu o condiție — livrarea ritmică, macar acum, la sfîrșitul anului, a necesarului de laminat, la mîntul pentru care l-am abordat pe Vasile Trîmbescu, directorul comercial al Combinatului de oțeluri speciale Tirgoviste.

— Da, este adevărat că sîntem oarecum datorți față de I.R. Alexandria, dar în nici un caz restanța nu se ridică la 3.000 de tone.

— Dar la ce?

După o cam îndelungată așteptare, prelungită de febrile gesturi de căutare a unor soluții detectabile situații, primim răspuns:

— Păi la laminatul din oțel pentru rulmenți. La 30 iunie (?) erau vreo mie de tone restanțe, de fapt, nici atât, abia 982 tone.

— Concret, cit atîi livrat față de contract?

— Păi față de 4.300 tone, am livrat, la sîmestru, 3.375 tone.

— Restanta, denăstese ori cum necesar pentru o lună?

— Chiar ieri nu fost aici, la C.O.S., directorul general și directorul comercial de la I.R.A. și, împreună, am stabilit un grafic de recuperare eșalonată a restanțelor, cam 300 tone lunar.

Scurt și cuprinzător răspunsul directorului comercial, evident, pentru că nu la fel de cuprinzătoare, de fermă, sînt măsurile de respectare a obligațiilor contractuale asumate de combinatul tirgovitean. Pentru că, cel puțin decamand, oricît de mult am vrea să dăm credit amintitorilor grafice, o-nu putem face, ele schimbîndu-și mult prea frecvent înfățișarea. Și apoi, sînt un ultim rulmentii se fabrică cu totuși, din oțel, nu din grafice presărate cu termene mereu aminate.

E. STANCIU

PROBLEME LA ZI, SOLUȚII LA ZI

prinderii din Alexandria este destinată exportului, și dacă toți rulmentistii se achită de obligațiile contractuale, o fac ca urmare a unor neabătute eforturi.

Nici pe departe însă problemele provocate de metalurgistii tirgovitești nu se limitează la livrările neritmice, mereu sub cantitățile inițial contractate. Odată sosit mult așteptatul vagon cu laminat, nu este greu de observat că barele de oțel au sîgăuta strîmbă, sînt amestecate sorturile. În același vagon sînt aranjate conform ordinii metodologice clăie peste grămadă laminat din sârje diferite, că, la cele de dimensiuni mai mari de 38-40 mm, zeci de tone sînt strîmbe, împotrivi fabricării rulmenților.

— În mod normal, ar trebui să-l returnăm, ne spune Dode Tîncu, secretarul comitetului de partid.

— Și de ce n-ai faceți?

— Preferăm să umplem „goleurile” din livrări, îndreptînd zilnic 5-6 tone. Nu este de loc ușor, zilnic, 10-20 de lucrători, uneori chiar mai mulți decât în fabrică, în îndreptarea oțelului. În loc să lucreze pe montajul final, conform unei tehnologii extrem de bine

CÎT CONSUMĂM, CÎT ȘI CU CE EFICIENȚĂ PRODUCEM?

Colectivul întreprinderii de accesorii Văliug, prima de prim rang a economiei de la noi, prezintă pe perioada care a trecut din acest an o serie de roșii bilanț, expuse direct a angajaților plecare a ambalajului de a realiza și demola sarcinile la nivelul beneficiarilor. Din dialogul pe care l-am avut cu directorul unității, inginerul Traian Socu, am reținut că totuși indicatorii de plan au fost realizați, obținîndu-se un spor de producție de circa 300.000 lei și o serie de decalaje remarcabile la unele activități — 12 tone de utilaj mecanic, utilaj agricol în valoare de 1 milion lei și piese de schimb pentru comensare de peste 10 milioane lei. De reținut este și faptul că întreprinderea s-a înscris sub înveștirea costurilor planificate, înregistrînd o economie de 5,3 lei la 1000 lei produse marfă. Acesta ar fi doar cîștigul realizat efectiv ce exprimă preocupările oamenilor muncii de la întreprinderea de accesorii Văliug de a asigura folosirea la maximum a capacităților de producție, ridicarea nivelului tehnice și calitatii produselor, reducerea cheltuielilor și creșterea eficienței economice.

La Întreprinderea de accesorii Văliug

În calculele financiare se iau în considerație și avantajele beneficiarului — populația

unor resturi re folosibile, prin care, numai în acest an, s-a obținut o economie de peste 100 tone de metal. Implicit, a crescut și coeficientul de utilizare a metalului, ce se exprimă printr-un procent de 83 la sută, mult superior anului trecut. Mai mult, la aluminiu, spre exemplu, prin rețineria capetelor decupate la sectorul de mobilier comercial și confecționarea de bransamente pentru linii de înaltă tensiune și de elemente florale pentru corpurile de iluminat, coeficientul de utilizare se ridică la aproape 99 la sută. Concret, asupra unor solutii

utilitate și a eficienței aplicării acestora am avut posibilitatea să ne edificăm în cadrul secției corpului de iluminat, Subingine Nicolae Popescu, șef de atelier și secretar al comitetului U.T.C. pe întreprindere. E industria întreprinderii din soluțiile aplicabile, ne oferă câteva exemple edificatoare. Astfel, din decupajul interior al inelelor de etanșare executate pentru I.C.M.

bucați, fiecare macara cîntărind circa 18 gr, deci o economie de 3,5 tone de metal. În sfîrșit, șeful de atelier ne-a prezentat și soluția de realizare a corpului dintr-o singură bucată în loc de trei corpuri, ce are ca efect reducerea consumului de tablă și a cheltuielilor de manoperă, nu numai pentru operația de statuire a economiei anuale fiind de 16.800 lei.

Una dintre preocupările mai recente ale colectivului de aici n-avea fost prezentată de șeful secției, inginerul Ioan Mocul. Este vorba de realizarea noulor corpuri de iluminat din bachelită ce vor fi oferite spre contractare pentru anul 1983. Așa după cum aveam să ne convințim noile corpuri de iluminat ce se asortează mult mai bine cu mobilierul, fiind realizate în diferite nuanțe de culoare, au și importante avantaje economice pentru întreprindere și pentru beneficiari. Pentru unitatea producătoare făcînd comparații între două tipuri asemănătoare (unul din metal și celălalt din bachelită) eficiența se exprimă printr-o economie de circa 685 gr metal și a unor importante cantități de metal pentru nichelat, diluant, vopsea, ulei de răpîț și ulei de masină. Pentru populația economie este evidentă făcînd comparația orelului de vînzare al celor două tipuri (tabellele cu două brațe), cel metalic costînd 217 lei, iar cel din bachelită circa 100 lei.

Toate aceste calcule pe care le-am făcut la I.A. Văliug, credem, în măsură să ilustreze de cea mai bună calitate și cu importanțe avantaje financiare pentru populație, beneficiarii bunurilor de consum realizate în această unitate.

ION D. CUCU

ATITUDINI ȘI... ATITUDINI

Simple Icojincidențe

În plină campanie de industrializare a stelei de zahăr, fabrica din Tîndărești-lătomia s-a aprit vreme de aproape o esursă, practic, un schimb „Autorii” acestui nedorît eveniment — doi maeștri: Vasile Minea și Nicolae Grigorescu. Cum au reușit „performanța” de a oprimi mai bine de 400 de minute procesul de industrializare? Destul și nepermis de simplu: primul s-a mulțumit să raporteze inginerului șef că s-au finalizat cu succes toate operațiile, fără să-și facă însă aî doilea „a-găsit timp” de-a lungul perioadei de remonș schimbim un ban rulment de la ventilatorului de aer al unui cazan. Evident, este vorba de înțelegerea și în celălalt, de erasă neglijență, dublată de vizibilitate nepăsare. Consecință directă a acestei mentalități de „lasă că merge și așa” — întreprinderea alimentării cu apă tratată, operația utilajelor,

de import este mai eficient decît cel pe care l-ar putea produce frunzele uscate sau bălegarul, folosite prin tradiție, dar un lucru e sigur: este incomparabil mai costisitor. Nu numai pentru economia națională care suportă pierderile, dar și pentru unitățile agricole respective, care consumă combustibil pentru a le transporta cu mașinile de la fabrica din Timișoara pînă la acasă.

— Dacă acesta este un mod păgubitor de folosire a unor materiale recuperabile, înțelegerea este: ce ar putea face întreprinderea cu ele? Ceea ce face și vecinii de la „Dermatin”. Adică, să le introducă într-o instalație care le transformă în pudră foarte fină și care, apoi, se adaugă în sârjele de cauciu, ridicîndu-le performanțele calitative. Simple de zis, greu de făcut. Pentru că întreprinderea „Modern” nu dispune de o asemenea instalație, iar cea de la „Dermatin” nu are capacitatea să preia și resturile de microporos ale acesteia. Nici în alte unități din țară nu există aparate de prelucrare. În această situație, care e singura soluție? M.I.U. sînzestreză unitatea cu o instalație de măcinare (sau să mărească capacitatea celor existente), iar pînă atunci toate aceste căderi tehnologice să fie depozitate. Nici într-un caz să nu le transforme în fum.

Fum... din import

În procesul de fabricație a încălămintei tip „Adidas”, la întreprinderea „Modern” din Timișoara, cad lunar 15-20 tone resturi de cauciu transudat și microporos în diverse culori, adus din Franța, materie primă deosebit de valoroasă. Ce face întreprinderea cu aceste resturi? Spre satisfacția conducerei sale, după cum aflăm de la inginerul șef, tovarășul Nicolae Dănilă, s-au găsit unități agricole în județ care le ridică de la fabrică și afumă cu ele ilveziele, în vederea combaterii înghetului. Decamdată nu s-a dovedit dacă... jumul

