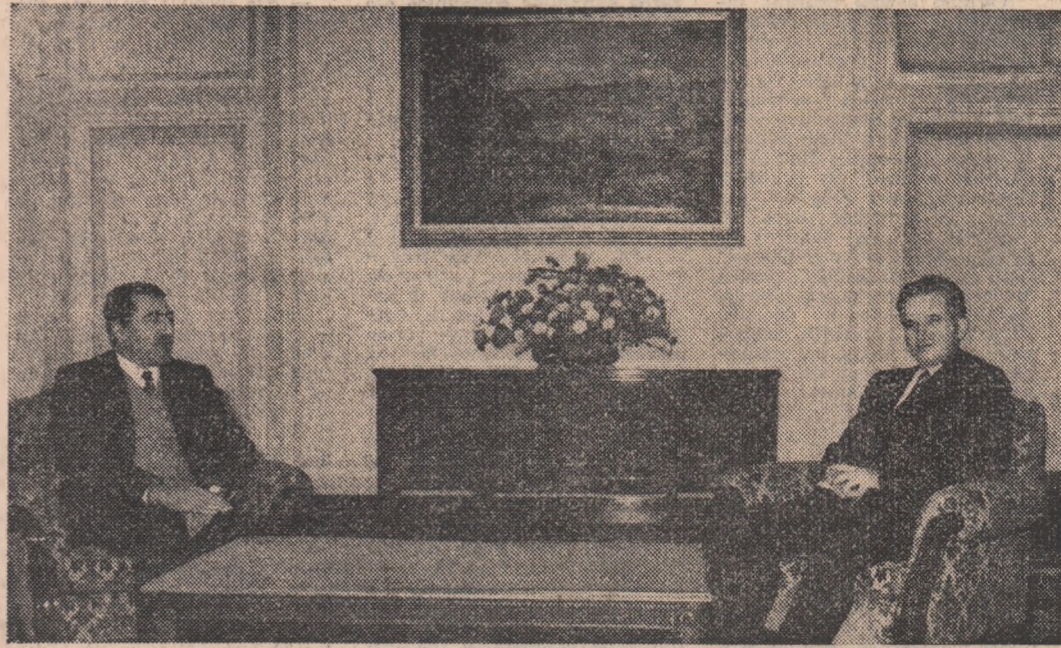


PRIMIRI LA TOVARĂȘUL NICOLAE CEAUȘESCU

Delegația Frontului Democratic pentru Eliberarea Palestinei



Tovarășul Nicolae Ceaușescu, secretar general al Partidului Comunist Român, președintele Republicii Socialiste România, a primit, joi, delegația Frontului Democratic pentru Eliberarea Palestinei, condusă de Nayef Hawatmeh, secretar general al Comitetului Central al F.D.E.P., care, la invitația C.C. al P.C.R., face o vizită în țara noastră.

La primire au luat parte tovarășii Emil Bobu, membru al Comitetului Politic Executiv, secretar al C.C. al P.C.R., și Mișu Dobrescu, membru supleant al Comitetului Politic Executiv, secretar al C.C. al P.C.R.

Oaspetele a exprimat întreaga grațitudine pentru întrevăderea acordată, pentru posibilitatea oferită de a ne vizita țara, de a cunoaște realizările obținute de poporul român în diferite domenii de activitate.

În același timp, secretarul general al C.C. al F.D.E.P. a adresat vii mulțumiri pentru poziția principală și consecventă a României, personal a tovarășului Nicolae Ceaușescu de sprijinire activă și permanentă a luptei drepte a poporului palestinian pentru curățirea drepturilor sale inalienabile.

Tovarășul Nicolae Ceaușescu a exprimat de a se reînălța și să aibă convorbiri cu secretarul general al C.C. al F.D.E.P.

În cadrul întrevăderii au fost subliniate bunele raporturi de prietenie și solidaritate militantă dintre Partidul Comunist Român și Frontul Democratic pentru Eliberarea Palestinei și s-a manifestat dorința comună de a extinde aceste relații în interesul reciproc, al cauzei păcii, înțelegerii între națiuni, al cooperării și progresului în lume.

Secretarul general al Partidului Comunist Român și secretarul general al C.C. al F.D.E.P. au examinat unele aspecte ale vieții internaționale actuale și deosebit de multele evoluții ale situației din Orientul Mijlociu și problema palestiniană.

În acest cadru, o atenție deosebită a fost acordată modalităților și căilor de realizare a unei păci drepte și durabile în Orientul Mijlociu.

Întrevăderea a decurs într-o atmosferă cordială, tovarășească.

Cineia tineretului

ORGAN AL COMITETULUI CENTRAL AL UNIUNII TINERETULUI COMUNIST

Corelarea permanentă a producției cu solicitările și urgențele beneficiarilor asigură

REALIZAREA RITMICĂ A PLANULUI FIZIC

Ne aflăm deja în a doua decadă a lunii februarie, perioada în care, așa-numitele sinoape întinse în fluxul de producție au avut timp să fie eliminate în fiecare unitate economică. ÎNTEPRINDEREA DE CONTACTOARE DIN BUZĂU și-a onorat în întregime sarcinile de plan, acțiunile posibile și a dat rezultate foarte bune, care oamenii muncii de aici au încheiat anul 1983. Reflex al organizării eficiente a muncii, al distribuției forțelor în funcție de cerințele de moment ale producției și de solicitările de extremă urgență ale beneficiarilor, unitatea buzoiană și-a doborât folositorul timpului de lucru, al mașinilor unelte și materia primă în direcția finalizării comenzilor la zi.

de fabricație durează în jur de 1.200 ore. Gheorghe Frătăiă execută la rindul lui miza de acționare, un reper de mare complexitate, a cărui durată se ridică la 300 ore. Pentru toate acestea există un grafic de urmărire. Secretarul realizării sarcinilor de către fiecare tiner il constituie în fond modul în care maestrul urmărește stadiul lucrului reper. În timp ce se execută operațiile interfețe, muncitorul anghinat în realizarea unor repere ale cărei operațiuni de moment au fost finalizate și sint incredințate alteite. Și astfel timpul de lucru este folosit la maximum, asigurându-se în egală măsură încălzirea corespunzătoare pe fiecare utilaj în parte.

la a se ajunge aici, adică la încadrarea fiecărui tiner în normele tehnologice a trebuit traversat un drum nu linear, și nici comod. Chiar dacă dotarea fabricii este deosebită, inițial s-au ivit o serie de probleme legate de gradul de pregătire profesională al muncitorilor. Față de cei 33 de matrieri cu care s-a pornit, fabrica dispune acum de un detașament de 200 de tineri formați în cadrul întreprinderii. O realitate care probează maturitatea și experiența profesională a cadrelor de conducere și nu în ultimul rând capacitatea de mobilizare, inițiativă și acțiune a organizațiilor U.T.C.

Cu ajutorul subinginerului Vasile Halcu, secretarul comitetului U.T.C. pe întreprindere, reținem de la bun început cîteva indicatori care relevă efortul organizatoric și deopotrivă cel tehnic. În anul 1983 unitatea s-a înregistrat la producția netă cu un plus de 13 milioane lei, la producția marfă cu 5 milioane lei, iar la export cu peste 9 milioane lei. Fregăția corespunzătoare a producției anului 1984, lansarea operativă a reperelor în fluxul tehnologic au înlesnit colectivului de oameni ai muncii de aici ca și în luna ianuarie a acestui an să se înregistreze cu depășiri la toți indicatorii, cel mai relevant fiind exportul realizat în procent de 105,2 la sută.

Am evidentiat pînă acum numai cîteva din măsurile tehnico-organizatorice capabile, după cum s-a văzut, să asigure un ritm constant producției. Impreună cu subinginerul Vasile Halcu, ne deplasăm la locurile de muncă. Pentru început ne oprim în secția uzină-montaj matrițe, sectorul confecționat matrițe bachelită și matrițe injectii și termoplast. Primul interlocoier — maestrul Aurel Zaman — are în subordine 27 de tineri, toți specializați în întreprindere. Se lucrează la mai multe tipuri de matrițe, fiecare din cei 27 de membri ai formației de lucru avînd de executat o anumită piesă. Ne oprim la una din ele și anume la matrița bachelită pentru socul AER 25 A. Uteciștul Dumitru Ion execută o operațiune de ajustare slefuire, finisare, găurit, finisat și asamblat. Un ciclu

de fabricație durează în jur de 1.200 ore. Gheorghe Frătăiă execută la rindul lui miza de acționare, un reper de mare complexitate, a cărui durată se ridică la 300 ore. Pentru toate acestea există un grafic de urmărire. Secretarul realizării sarcinilor de către fiecare tiner il constituie în fond modul în care maestrul urmărește stadiul lucrului reper. În timp ce se execută operațiile interfețe, muncitorul anghinat în realizarea unor repere ale cărei operațiuni de moment au fost finalizate și sint incredințate alteite. Și astfel timpul de lucru este folosit la maximum, asigurându-se în egală măsură încălzirea corespunzătoare pe fiecare utilaj în parte.

În sectorul prelucrării prin aschiere, maestrul Constantin Mănoiu coordonează o formație de lucru alcătuită din 36 frezori, care execută subansamble pentru diferite tipuri de matrițe și piese de schimb. La colțarul pentru roți dințate conice cu dantură curbă se lucrează pe faze de operații, fiecare în funcție de pregătire. Timpul normat tehnologic este de 50 minute, pentru fiecare bucată lucrîndu-se în 10 faze. Se urmărește deosebit de eliminarea timpilor morți și încălzirea utilajelor la capacitatea maximă pentru că norma este deosebit de strînsă. Fiecare utilaj este reglat pe cote, două finalizarea unor operațiuni el fiind reglat pentru o altă fază. Aspectele întinse și consemnate de noi pot părea la prima vedere ca niște momente de rutină ale fluxului de producție. Numai că pînă

DUMITRU ION DINCA

CRONICĂ DE ÎNTECERE

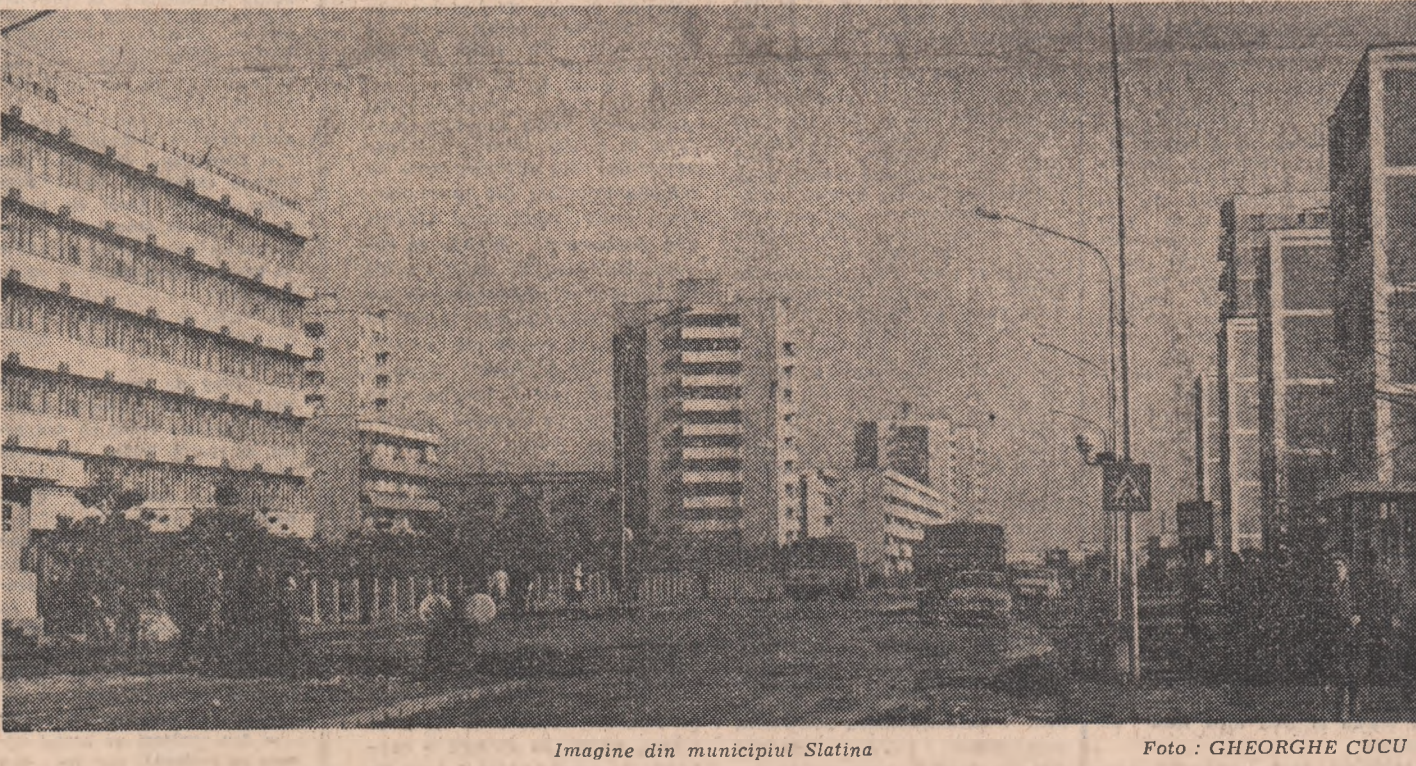
Minerii din Căminăști au început activitatea în cea de-a doua jumătate a lunii februarie cu un spor de 1.700 tone carbune brun extras suplimentar prevederilor de plan la zi. Hotărîrea minerilor de aici de a onora exemplar sarcinile asumate în adunarea generală a oamenilor muncii se materializează în numeroase acțiuni menite să asigure o creștere substanțială a productivității muncii, factor esențial în realizarea sarcinilor sportive ce le au în acest an. Demn de remarcat este și faptul că întreprinderea din Căminăști extrage carbune de calitate superioară cu 15-20 kcal mai mult față de prevederi, fapt pentru care beneficiarii au acordat bonificații minerilor din Căminăști.

În scopul reducerii continue a consumurilor energetice în numeroase întreprinderi constructoare de mașini se realizează acțiuni vizînd utilizarea agenților termici naturali. Pe această cale se prevede ca, în acest an, să se economisească peste 200 tone combustibil convențional prin utilizarea energiei solare și 610 tone combustibil convențional prin folosirea energiei geotermale.

În cadrul acestei acțiuni s-au realizat, în județul Bihor, forări de puturi pentru captarea apei termale care este dirijată spre întreprinderea mecanică de piese auto de schimb, întreprinderea mecanică și întreprinderea de subansamble și piese de schimb pentru mijloace de transport din Oradea. De asemenea, cu sprijinul specialiștilor de la I.N.C.E.R.C. și I.C.E.M.E.R.G. din București au fost construite și montate panouri de captare a căldurii soarelui la întreprinderi industriale din București, Ploiești, Timișoara și Galați.

Oamenii muncii de la întreprinderea mecanică „Cealău” din Piatra Neamț au realizat un spor de producție destinat partenerilor externi în valoare de 1,4 milioane lei. Acest rezultat este o consecință firească a creșterii în perioada parcursă din 1984, a productivității muncii cu 70 lei pe fiecare om al muncii, față de sarcinile planificate. O contribuție importantă la depășirea prevederilor de plan o are și linia automată de tratament termic, concepută și realizată cu forțele proprii ale întreprinderii. Prin punerea ei în funcțiune s-a obținut, concomitent cu creșterea productivității muncii, o importantă sporire a calității produselor.

Reintroducerea în circuitul productiv a lemnului mărunt a devenit o practică curentă în cadrul Combinatului de prelucrare a lemnului din Suceava. Astfel, capetele de bușteni și de cherestea sint folosite ca materie primă în fabricarea plăcilor fibrolemnoase. Numai în perioada care a trecut de la începutul anului a fost recuperată și refolosită în acest fel o cantitate de peste 1.900 tone lemn mărunt. Acțiunile ce se preconizează în continuare vizează reintroducerea în circuitul industrial în cursul acestui an a circa 24.500 metri cubi masă lemnoasă.



Imagine din municipiul Slatina

Foto : GHEORGHE CUCU

SA DISCUTAM DESPRE TINERETE, EDUCAȚIE, RĂSPUNDERI

PASIUNEA — CEL MAI DE TEMUT ADVERSAR AL COMODITĂȚII

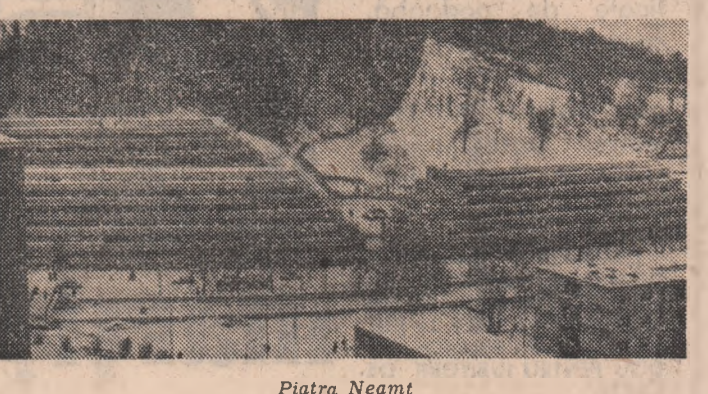
Departe de a tocii inteligența tehnică, munca productivă oferă noi și noi posibilități de perfecționare. Trebuie doar să ai îndrăzneala de a gândi și vedea direcția de realizare imediată. De aceea, ne-am propus ca temă de reflecție în investigațiile noastre temeritatea de a merge pe căi nebatătorite, lupta neîmpăcată cu pasivitatea, cu formalismul și indolența. La întreprinderea de școli și elemente hidraulice din Focșani l-am cunoscut pe tânărul inginer George Zontea, președinte al comisiei profesional-stiințifice. Iată ce povestește despre atmosfera care domiește în importanta unitate economică focșaneană: „Din momentul în care ai fost repartizat în această întreprindere ești lăsat „de voie” două săptămîni, nu mai mult, timp în care te acomodezi, adică faci ce poți ca să afli totul despre specificul producției și secreele meseriei. Apoi treci la muncă. Avem aici două cercuri de creație în care fiecare știe

exact ce are de făcut. Sigur, „lupta” este foarte strînsă, iar rezultatul acesteia se regăsește în faptul că în întreprinderea noastră se omologhează zilnic cîte un produs nou. Cum să ne lăsăm mai pejos tocmai noi, tinerii, care deținem aici o pondere de 70 la sută?” I.S.E.H.-ul există abia de 13 ani, dar în întreprindere s-a instaurat deja o adevărată tradiție în domeniul muncii de creație. S-a înțeles din vreme că energia proaspătă, imaginația neînfrînată, dorința de afirmare a proaspetilor absolvenți pot fi orientate spre un scop benefic întregii producții. Din acest respect, din această încredere izvorăște în mod firesc altitudinea de permanentă neliniște creatoare, de căutare a celor mai eficiente rezoluții. Și atunci cînd știi că poți face într-adevăr un lucru important, nici un sacrificiu nu este prea mare. Așa judecă și Emil Hrisuc, de la întreprinderea de școli Bacău. După terminarea școlii

profesionale s-a încadrat în producție ca simplu muncitor, continuînd în același timp să-și îmbogățească pregătirea profesională, citînd tot ce putea să procure în domeniul literaturii de specialitate. La ora aceasta are la activ mai multe invenții și este adesea consultat de specialiștii atunci cînd se pune problema reparării vreunui defect survenit la prezențioasele mașini din import. Dar ca să ajungă aici, Emil Hrisuc a trebuit să înfrunte greutăți deloc negliabile. Au fost unii care îl priveau cu neîncredere și ironie: „Ce-ți pierzi tu noștrii, măi Hrisucule? Crezi că ai să poți face tu ce n-au reușit alți specialiști?” Toate acestea aveau darul să-i sporească tenacitatea. După program răminerea în școli în hală și în vedea de treabă. Avea încredere în forțele lui și pe bună dreptate căci în curînd aveau să se arate primele roze. Acum este unul din cei mai apreciați oameni de la întreprinderea de

GABRIELA HUREZEAN

(Continuare în pag. a III-a)



Piatra Neamț Foto : VASILE RANGA

PAGINA A 2-A

Organizațiile U.T.C. în munca lor de zi cu zi: INIȚIATIVA UTECISTĂ — FORMĂ DE IMPLICARE ACTIVĂ ÎN REALIZAREA SARCINILOR DE PRODUCȚIE • Știință — tehnică — producție: REZULTATE PRESTIGIOASE, MARI PROIECTE DE VIITOR • Carnet muzical: MUZICA, LA ADOLESCENȚĂ • FĂRĂ TRUCURI CU... GEORGE MIHAIȚĂ

Programul unic de creștere a producțiilor agricole în gospodăriile populației

CADRU OPTIM DE AFIRMARE A INIȚIATIVEI ȘI SPIRITULUI GOSPODĂRESC

Programul unic de creștere a producției agricole în gospodăriile personale ale membrilor cooperatori și ale producătorilor particulari pune în evidență un ansamblu de măsuri care stimulează și conștientizează inițiativa și spiritul gospodăresc ale producătorilor în ce privește contractarea și livrarea la fondul de stat și la fondul de autoaprovizionare a unor cantități cit mai mari de produse agricole. Realizarea acestor importante prevederi presupune un sprijin real și concret din partea tuturor unităților agricole, a celorlalți factori, în executarea mecanizată a principalelor categorii de lucrări, asigurarea sîmînțelor, a cantităților de îngrășăminte chimice necesare, a reproducătorilor de rasă și acordarea unei asistențe tehnice de specialitate. Prezentăm în continuare acțiunile și măsurile ce se vor întreprinde în această direcție la nivelul localităților din județul Bihor.

În perioada imediat următoare, preciza tovarășul Teodor Gal, director general al Direcției județene a agriculturii și industriei alimentare, pe baza evidenței fondului faianțar și a regiștrului agricol, se va stabili pe fiecare gospodărie modul de folosință a terenurilor, culturile ce trebuie realizate, precum și efectivele de animale și păsări ce se vor crește în concordanță cu normele stabilite în Programul unic. Se va avea în vedere în deosebi modul de folosință și valorificarea terenurilor din curțile gospodăriilor, a intravilanurilor pe care fiecare familie este obligată să le cultive în vederea obținerii unor cantități sporite de produse agricole. Un accent deosebit se va pune pe diversificarea producției, contribuîndu-se alții la asigurarea necesarului pentru consumul familial cit și la crearea unor disponibilități mai mari pentru contractare și livrare către fondul de stat. În vederea realizării sporurilor de producție planificate, vom acorda tot sprijinul în cultivarea completă a terenurilor din gospodăriile populației. Producătorii vor beneficia de o serie de avantaje materiale concretizate în obținerea de sîmînțe, furaje și alte mijloace, precum și de prețuri avantajoase, prime, credite, scutiri de impozit și alte taxe. Este deci în interesul fiecărui producător de a participa într-o măsură cit mai mare la creșterea producției agricole, la contractarea unui volum mai mare de produse agroalimentare.

Să concretizăm, pe capitol, cîteva din obligațiile contractuale minime stabilite la nivelul producătorilor.

În momentul de față gospodăriile populației dețin 114.784 bovine, din care 55.276 vaci și juninci. Potrivit prevederilor, în acest an efectivele de bovine vor crește la 157.800 capete, din care 61.000 vaci și juninci. Disponibilități de bovine, în deosebi de masculi și animale adulte propuse la reformă, se va contracta și livra în totalitate la fondul de stat la greutățile maxime stabilite și în condiții de calitate superioară. Sarcina de livrare a cîrmii de bovine la fondul de stat însumează 7.500 tone, reprezentînd 20.540 capete, din care aduce reformate 6.000 capete, iar tineret 14.540 capete. În vederea creșterii efectivelor și a livrărilor o atenție deosebită se va acorda prevenirii și tratării îmbolnăvirilor, asigurării nivelului de reproducție planificat. La porcine, prevederile con-

După ceremonia prezentării scrisorilor de acreditare, președintele României, tovarășul Nicolae Ceaușescu, a avut o convorbire cordială cu ambasadorul Finlandei, Jussi Montonen.

La solemnitate și convorbire au participat Ștefan Andrei, ministrul afacerilor externe, și Dumitru Apostoiu, secretar prezidențial și al Consiliului de Stat.

IOAN GAVRA
(Continuare în pag. a III-a)

Vizita în țara noastră a ministrului afacerilor externe al Republicii Volta Superioară

Joi după-amiază a sosit în Capitala Arba Diao, ministrul afacerilor externe al Republicii Volta Superioară, care face o vizită în țara noastră.

În această zi, au început convorbirile oficiale între ministrul afacerilor externe al Republicii Socialiste România, Ștefan

Andrei, și ministrul afacerilor externe al Republicii Volta Superioară.

În cadrul convorbirilor sînt abordate probleme privind stadiul actual și perspectivele dezvoltării relațiilor bilaterale în domeniul de interes comun, precum și aspecte ale vieții politice internaționale.

Pe lângă discuțiile de natură politică, ministrul afacerilor externe al Republicii Volta Superioară a avut o vizită în țara noastră.

În această zi, au început convorbirile oficiale între ministrul afacerilor externe al Republicii Socialiste România, Ștefan

Andrei, și ministrul afacerilor externe al Republicii Volta Superioară.

În cadrul convorbirilor sînt abordate probleme privind stadiul actual și perspectivele dezvoltării relațiilor bilaterale în domeniul de interes comun, precum și aspecte ale vieții politice internaționale.

Pe lângă discuțiile de natură politică, ministrul afacerilor externe al Republicii Volta Superioară a avut o vizită în țara noastră.

În această zi, au început convorbirile oficiale între ministrul afacerilor externe al Republicii Socialiste România, Ștefan

Andrei, și ministrul afacerilor externe al Republicii Volta Superioară.

În cadrul convorbirilor sînt abordate probleme privind stadiul actual și perspectivele dezvoltării relațiilor bilaterale în domeniul de interes comun, precum și aspecte ale vieții politice internaționale.

Pe lângă discuțiile de natură politică, ministrul afacerilor externe al Republicii Volta Superioară a avut o vizită în țara noastră.

În această zi, au început convorbirile oficiale între ministrul afacerilor externe al Republicii Socialiste România, Ștefan

Andrei, și ministrul afacerilor externe al Republicii Volta Superioară.

În cadrul convorbirilor sînt abordate probleme privind stadiul actual și perspectivele dezvoltării relațiilor bilaterale în domeniul de interes comun, precum și aspecte ale vieții politice internaționale.

Intre 13 și 16 februarie, a avut loc în Capitală Consfătuirea cadrelor didactice care predau științele sociale în învățămîntul superior

Intre 13 și 16 februarie s-a desfășurat în Capitală Consfătuirea cadrelor didactice care predau științele sociale în învățămîntul superior, organizată din inițiativa secretariatului general al Partidului Comunist Român, prezidinte Republicii Socialiste România, tovarășul Nicolae Ceaușescu.

La lucrări au participat profesorii de științe sociale din toate centrele universitare, altele ca de exemplu de specialitate, activiști de partid și ai Uniunii Asociațiilor Studenților Comunisti, cadre de conducere din învățămînt.

Consfătuirea a fost consacrată analizei aprofundate a problemelor privind predarea științelor sociale, precum și a măsurilor ce se impun pentru transpunerea neabătută în viață, în acest important domeniu de activitate, a orientărilor și sarcinilor cuprinse în documentele Congresului al XII-lea și Conferinței Naționale ale partidului, în cuviința tovarășului Nicolae Ceaușescu, la Plenara largă a C.C. al P.C.R. din iunie 1982 și la Consfătuirea de lucru de la Mangalia din august 1983.

În cadrul expunerilor prezentate în plen, precum și în dezbaterile pe secțiuni istorice, filozofice, economice și politice și socialism științific — s-a evidențiat realizările deosebite obținute de România în anii care au trecut de la Congresul al IX-lea al partidului. A fost subliniat faptul că acești ani au

pus în lumină rolul hotărâtor al tovarășului Nicolae Ceaușescu în elaborarea strategiei dezvoltării și modernizării economice și sociale a patriei, în valorificarea capacităților creatoare ale poporului. S-a relevat că marile întreprinderi înregistrate în acest răsărit poartă pecetea personalității remarcabile a secretariatului general al partidului, care promovează cu clarviziune și neobosită energie un spirit revoluționar, profund creator și inovator în toate domeniile vieții politice, economice și sociale.

Dezbaterile au reliefat cu pregnanță inestimabilă valoarea teoretică și practică a operii tovarășului Nicolae Ceaușescu, a gândirii sale revoluționare, contribuția sa la îmbogățirea tezaurului teoriei revoluționare cu privire la construirea socialismului, la soluționarea problemelor majore ale lumii contemporane.

Participanții au subliniat atenția deosebită pe care partidul larg și tovarășul Nicolae Ceaușescu, o acordă științelor sociale, rolului lor în activitatea ideologică a partidului, în educarea patriotică, revoluționară a tineretului, a tuturor oamenilor muncii, în formarea omului nou, cu o conștiință înaltă.

În cadrul lucrărilor s-a evidențiat că în concepția partidului nostru, a secretariatului său general, activitatea politico-ideologică și de educație socială pentru orientarea nouă, revoluționară pe care ați dat-o școlii românești, dezvoltării sale în strînsă legătură cu viața, cu producția și cercetarea științifică, cu ritmul înalt al progresului economic și social al țării, pentru grija permanentă pe care o purtați asigurării unor condiții epimice pentru ca toți tinerii patriei să învețe și să se dezvolte la cota maximă a capacităților pe care le au, să-și însușească tot ceea ce e nou și avansat în știință și tehnică, să se formeze ca oameni noi, cu o conștiință înaltă, cu o conștiință socialistă, devotați patriei, poporului și Partidului Comunist Român.

În continuare, în telegramă se arată: Fîind pe deplin conștienți că trebuie să intensificăm activitatea de pregătire profesională și politico-ideologică a tineretului studios, de educare a studenților în spiritul înălțelor principii revoluționare, ale eticii și echității socialiste, ale căror surse sînt în învățămîntul nostru, în activitatea științifică și profesională, vom milita cu toată hotărârea pentru modelarea personalității studenților în spiritul concepției științifice despre lume și viață a clasei muncitorești, pentru dezvoltarea la cota maximă a capacităților și intrinsecienței față de teoriile

reacționare și obscurantiste, față de mentalitățile retrograde, înapoiate.

Pentru a ne onora înalta misiune încredințată de partid, vom spori exigența în primul rînd față de noi înșine, față de propria noastră pregătire politico-ideologică și științifică, vom depinde, sarcinile de mare însemnătate puse de dumneavoastră în acest domeniu, vom depune toate eforturile pentru a elimina neajunsurile ce se mai mențin în predarea disciplinelor de științe sociale, pentru a asigura aplicarea de către studenți a gândirii originale a partidului nostru și a întregii sale activități, militanți, combativi al acestor obiecte de învățămînt.

Sîntem hotărîți să ne aducem în mai mare măsură contribuția la cercetarea și soluționarea problemelor pe care le ridică dezvoltarea societății socialiste românești în etapa actuală, la dialogul și confruntarea de idei pe plan internațional. Avem drept călăuză în întregul nostru activitate îndemnul dumneavoastră spre o abordare dialectică, consecventă creatoare, a problemelor teoretice și practice, exemplul înaltei responsabilități revoluționare, spiritului de dăruire patriotică ce vă caracterizează în tot ce întreprindeți pentru binele și fericirea poporului român.

— Ce cuprind sarcinile de învățămînt la producerea agricole vegetale? — La cartofi, în gospodăriile populației se prevede realizarea unei suprafețe de 9.300 ha cu o producție totală de 192.120 tone. Sarcina de livrare este superioară în raport cu nivelul stabilite, însumînd o creștere de 18.700 tone. Și la fructe sînt prevăzute importante creșteri ale volumului de contractări, în total 3.140 tone. În mod corespunzător la structuri se va livra suplimentar o cantitate de 2.120 tone pentru realizarea în cu prisosință a măsurilor de cîmp, pentru anul 1984 gospodăriile populației au sarcina de a cultiva 3.300 ha, urmînd să realizeze o producție totală de 87.845 tone. Din această cantitate, 15.550 tone vor fi contractate la fondul de dezvoltare a populației și la fondul de stat. Acțiunile întreprinse sînt în măsură să asigure punerea în valoare a tuturor posibilităților de care dispun gospodăriile populației pentru creșterea producției agricole vegetale și animale, contribuind astfel la intensificarea schimbului de produse între sat și oraș, și pe această bază la realizarea bunului autoaprovizionării a populației, respectiv creșterea veniturilor obținute de producătorii agricoli.

— Ce cuprind sarcinile de învățămînt la producerea animalelor? — La carne, în gospodăriile populației se prevede realizarea unei suprafețe de 9.300 ha cu o producție totală de 192.120 tone. Sarcina de livrare este superioară în raport cu nivelul stabilite, însumînd o creștere de 18.700 tone. Și la fructe sînt prevăzute importante creșteri ale volumului de contractări, în total 3.140 tone. În mod corespunzător la structuri se va livra suplimentar o cantitate de 2.120 tone pentru realizarea în cu prisosință a măsurilor de cîmp, pentru anul 1984 gospodăriile populației au sarcina de a cultiva 3.300 ha, urmînd să realizeze o producție totală de 87.845 tone. Din această cantitate, 15.550 tone vor fi contractate la fondul de dezvoltare a populației și la fondul de stat. Acțiunile întreprinse sînt în măsură să asigure punerea în valoare a tuturor posibilităților de care dispun gospodăriile populației pentru creșterea producției agricole vegetale și animale, contribuind astfel la intensificarea schimbului de produse între sat și oraș, și pe această bază la realizarea bunului autoaprovizionării a populației, respectiv creșterea veniturilor obținute de producătorii agricoli.

— Ce cuprind sarcinile de învățămînt la producerea animalelor? — La carne, în gospodăriile populației se prevede realizarea unei suprafețe de 9.300 ha cu o producție totală de 192.120 tone. Sarcina de livrare este superioară în raport cu nivelul stabilite, însumînd o creștere de 18.700 tone. Și la fructe sînt prevăzute importante creșteri ale volumului de contractări, în total 3.140 tone. În mod corespunzător la structuri se va livra suplimentar o cantitate de 2.120 tone pentru realizarea în cu prisosință a măsurilor de cîmp, pentru anul 1984 gospodăriile populației au sarcina de a cultiva 3.300 ha, urmînd să realizeze o producție totală de 87.845 tone. Din această cantitate, 15.550 tone vor fi contractate la fondul de dezvoltare a populației și la fondul de stat. Acțiunile întreprinse sînt în măsură să asigure punerea în valoare a tuturor posibilităților de care dispun gospodăriile populației pentru creșterea producției agricole vegetale și animale, contribuind astfel la intensificarea schimbului de produse între sat și oraș, și pe această bază la realizarea bunului autoaprovizionării a populației, respectiv creșterea veniturilor obținute de producătorii agricoli.

— Ce cuprind sarcinile de învățămînt la producerea animalelor? — La carne, în gospodăriile populației se prevede realizarea unei suprafețe de 9.300 ha cu o producție totală de 192.120 tone. Sarcina de livrare este superioară în raport cu nivelul stabilite, însumînd o creștere de 18.700 tone. Și la fructe sînt prevăzute importante creșteri ale volumului de contractări, în total 3.140 tone. În mod corespunzător la structuri se va livra suplimentar o cantitate de 2.120 tone pentru realizarea în cu prisosință a măsurilor de cîmp, pentru anul 1984 gospodăriile populației au sarcina de a cultiva 3.300 ha, urmînd să realizeze o producție totală de 87.845 tone. Din această cantitate, 15.550 tone vor fi contractate la fondul de dezvoltare a populației și la fondul de stat. Acțiunile întreprinse sînt în măsură să asigure punerea în valoare a tuturor posibilităților de care dispun gospodăriile populației pentru creșterea producției agricole vegetale și animale, contribuind astfel la intensificarea schimbului de produse între sat și oraș, și pe această bază la realizarea bunului autoaprovizionării a populației, respectiv creșterea veniturilor obținute de producătorii agricoli.

— Ce cuprind sarcinile de învățămînt la producerea animalelor? — La carne, în gospodăriile populației se prevede realizarea unei suprafețe de 9.300 ha cu o producție totală de 192.120 tone. Sarcina de livrare este superioară în raport cu nivelul stabilite, însumînd o creștere de 18.700 tone. Și la fructe sînt prevăzute importante creșteri ale volumului de contractări, în total 3.140 tone. În mod corespunzător la structuri se va livra suplimentar o cantitate de 2.120 tone pentru realizarea în cu prisosință a măsurilor de cîmp, pentru anul 1984 gospodăriile populației au sarcina de a cultiva 3.300 ha, urmînd să realizeze o producție totală de 87.845 tone. Din această cantitate, 15.550 tone vor fi contractate la fondul de dezvoltare a populației și la fondul de stat. Acțiunile întreprinse sînt în măsură să asigure punerea în valoare a tuturor posibilităților de care dispun gospodăriile populației pentru creșterea producției agricole vegetale și animale, contribuind astfel la intensificarea schimbului de produse între sat și oraș, și pe această bază la realizarea bunului autoaprovizionării a populației, respectiv creșterea veniturilor obținute de producătorii agricoli.

— Ce cuprind sarcinile de învățămînt la producerea animalelor? — La carne, în gospodăriile populației se prevede realizarea unei suprafețe de 9.300 ha cu o producție totală de 192.120 tone. Sarcina de livrare este superioară în raport cu nivelul stabilite, însumînd o creștere de 18.700 tone. Și la fructe sînt prevăzute importante creșteri ale volumului de contractări, în total 3.140 tone. În mod corespunzător la structuri se va livra suplimentar o cantitate de 2.120 tone pentru realizarea în cu prisosință a măsurilor de cîmp, pentru anul 1984 gospodăriile populației au sarcina de a cultiva 3.300 ha, urmînd să realizeze o producție totală de 87.845 tone. Din această cantitate, 15.550 tone vor fi contractate la fondul de dezvoltare a populației și la fondul de stat. Acțiunile întreprinse sînt în măsură să asigure punerea în valoare a tuturor posibilităților de care dispun gospodăriile populației pentru creșterea producției agricole vegetale și animale, contribuind astfel la intensificarea schimbului de produse între sat și oraș, și pe această bază la realizarea bunului autoaprovizionării a populației, respectiv creșterea veniturilor obținute de producătorii agricoli.

— Ce cuprind sarcinile de învățămînt la producerea animalelor? — La carne, în gospodăriile populației se prevede realizarea unei suprafețe de 9.300 ha cu o producție totală de 192.120 tone. Sarcina de livrare este superioară în raport cu nivelul stabilite, însumînd o creștere de 18.700 tone. Și la fructe sînt prevăzute importante creșteri ale volumului de contractări, în total 3.140 tone. În mod corespunzător la structuri se va livra suplimentar o cantitate de 2.120 tone pentru realizarea în cu prisosință a măsurilor de cîmp, pentru anul 1984 gospodăriile populației au sarcina de a cultiva 3.300 ha, urmînd să realizeze o producție totală de 87.845 tone. Din această cantitate, 15.550 tone vor fi contractate la fondul de dezvoltare a populației și la fondul de stat. Acțiunile întreprinse sînt în măsură să asigure punerea în valoare a tuturor posibilităților de care dispun gospodăriile populației pentru creșterea producției agricole vegetale și animale, contribuind astfel la intensificarea schimbului de produse între sat și oraș, și pe această bază la realizarea bunului autoaprovizionării a populației, respectiv creșterea veniturilor obținute de producătorii agricoli.

— Ce cuprind sarcinile de învățămînt la producerea animalelor? — La carne, în gospodăriile populației se prevede realizarea unei suprafețe de 9.300 ha cu o producție totală de 192.120 tone. Sarcina de livrare este superioară în raport cu nivelul stabilite, însumînd o creștere de 18.700 tone. Și la fructe sînt prevăzute importante creșteri ale volumului de contractări, în total 3.140 tone. În mod corespunzător la structuri se va livra suplimentar o cantitate de 2.120 tone pentru realizarea în cu prisosință a măsurilor de cîmp, pentru anul 1984 gospodăriile populației au sarcina de a cultiva 3.300 ha, urmînd să realizeze o producție totală de 87.845 tone. Din această cantitate, 15.550 tone vor fi contractate la fondul de dezvoltare a populației și la fondul de stat. Acțiunile întreprinse sînt în măsură să asigure punerea în valoare a tuturor posibilităților de care dispun gospodăriile populației pentru creșterea producției agricole vegetale și animale, contribuind astfel la intensificarea schimbului de produse între sat și oraș, și pe această bază la realizarea bunului autoaprovizionării a populației, respectiv creșterea veniturilor obținute de producătorii agricoli.

— Ce cuprind sarcinile de învățămînt la producerea animalelor? — La carne, în gospodăriile populației se prevede realizarea unei suprafețe de 9.300 ha cu o producție totală de 192.120 tone. Sarcina de livrare este superioară în raport cu nivelul stabilite, însumînd o creștere de 18.700 tone. Și la fructe sînt prevăzute importante creșteri ale volumului de contractări, în total 3.140 tone. În mod corespunzător la structuri se va livra suplimentar o cantitate de 2.120 tone pentru realizarea în cu prisosință a măsurilor de cîmp, pentru anul 1984 gospodăriile populației au sarcina de a cultiva 3.300 ha, urmînd să realizeze o producție totală de 87.845 tone. Din această cantitate, 15.550 tone vor fi contractate la fondul de dezvoltare a populației și la fondul de stat. Acțiunile întreprinse sînt în măsură să asigure punerea în valoare a tuturor posibilităților de care dispun gospodăriile populației pentru creșterea producției agricole vegetale și animale, contribuind astfel la intensificarea schimbului de produse între sat și oraș, și pe această bază la realizarea bunului autoaprovizionării a populației, respectiv creșterea veniturilor obținute de producătorii agricoli.

— Ce cuprind sarcinile de învățămînt la producerea animalelor? — La carne, în gospodăriile populației se prevede realizarea unei suprafețe de 9.300 ha cu o producție totală de 192.120 tone. Sarcina de livrare este superioară în raport cu nivelul stabilite, însumînd o creștere de 18.700 tone. Și la fructe sînt prevăzute importante creșteri ale volumului de contractări, în total 3.140 tone. În mod corespunzător la structuri se va livra suplimentar o cantitate de 2.120 tone pentru realizarea în cu prisosință a măsurilor de cîmp, pentru anul 1984 gospodăriile populației au sarcina de a cultiva 3.300 ha, urmînd să realizeze o producție totală de 87.845 tone. Din această cantitate, 15.550 tone vor fi contractate la fondul de dezvoltare a populației și la fondul de stat. Acțiunile întreprinse sînt în măsură să asigure punerea în valoare a tuturor posibilităților de care dispun gospodăriile populației pentru creșterea producției agricole vegetale și animale, contribuind astfel la intensificarea schimbului de produse între sat și oraș, și pe această bază la realizarea bunului autoaprovizionării a populației, respectiv creșterea veniturilor obținute de producătorii agricoli.

— Ce cuprind sarcinile de învățămînt la producerea animalelor? — La carne, în gospodăriile populației se prevede realizarea unei suprafețe de 9.300 ha cu o producție totală de 192.120 tone. Sarcina de livrare este superioară în raport cu nivelul stabilite, însumînd o creștere de 18.700 tone. Și la fructe sînt prevăzute importante creșteri ale volumului de contractări, în total 3.140 tone. În mod corespunzător la structuri se va livra suplimentar o cantitate de 2.120 tone pentru realizarea în cu prisosință a măsurilor de cîmp, pentru anul 1984 gospodăriile populației au sarcina de a cultiva 3.300 ha, urmînd să realizeze o producție totală de 87.845 tone. Din această cantitate, 15.550 tone vor fi contractate la fondul de dezvoltare a populației și la fondul de stat. Acțiunile întreprinse sînt în măsură să asigure punerea în valoare a tuturor posibilităților de care dispun gospodăriile populației pentru creșterea producției agricole vegetale și animale, contribuind astfel la intensificarea schimbului de produse între sat și oraș, și pe această bază la realizarea bunului autoaprovizionării a populației, respectiv creșterea veniturilor obținute de producătorii agricoli.

— Ce cuprind sarcinile de învățămînt la producerea animalelor? — La carne, în gospodăriile populației se prevede realizarea unei suprafețe de 9.300 ha cu o producție totală de 192.120 tone. Sarcina de livrare este superioară în raport cu nivelul stabilite, însumînd o creștere de 18.700 tone. Și la fructe sînt prevăzute importante creșteri ale volumului de contractări, în total 3.140 tone. În mod corespunzător la structuri se va livra suplimentar o cantitate de 2.120 tone pentru realizarea în cu prisosință a măsurilor de cîmp, pentru anul 1984 gospodăriile populației au sarcina de a cultiva 3.300 ha, urmînd să realizeze o producție totală de 87.845 tone. Din această cantitate, 15.550 tone vor fi contractate la fondul de dezvoltare a populației și la fondul de stat. Acțiunile întreprinse sînt în măsură să asigure punerea în valoare a tuturor posibilităților de care dispun gospodăriile populației pentru creșterea producției agricole vegetale și animale, contribuind astfel la intensificarea schimbului de produse între sat și oraș, și pe această bază la realizarea bunului autoaprovizionării a populației, respectiv creșterea veniturilor obținute de producătorii agricoli.

— Ce cuprind sarcinile de învățămînt la producerea animalelor? — La carne, în gospodăriile populației se prevede realizarea unei suprafețe de 9.300 ha cu o producție totală de 192.120 tone. Sarcina de livrare este superioară în raport cu nivelul stabilite, însumînd o creștere de 18.700 tone. Și la fructe sînt prevăzute importante creșteri ale volumului de contractări, în total 3.140 tone. În mod corespunzător la structuri se va livra suplimentar o cantitate de 2.120 tone pentru realizarea în cu prisosință a măsurilor de cîmp, pentru anul 1984 gospodăriile populației au sarcina de a cultiva 3.300 ha, urmînd să realizeze o producție totală de 87.845 tone. Din această cantitate, 15.550 tone vor fi contractate la fondul de dezvoltare a populației și la fondul de stat. Acțiunile întreprinse sînt în măsură să asigure punerea în valoare a tuturor posibilităților de care dispun gospodăriile populației pentru creșterea producției agricole vegetale și animale, contribuind astfel la intensificarea schimbului de produse între sat și oraș, și pe această bază la realizarea bunului autoaprovizionării a populației, respectiv creșterea veniturilor obținute de producătorii agricoli.

— Ce cuprind sarcinile de învățămînt la producerea animalelor? — La carne, în gospodăriile populației se prevede realizarea unei suprafețe de 9.300 ha cu o producție totală de 192.120 tone. Sarcina de livrare este superioară în raport cu nivelul stabilite, însumînd o creștere de 18.700 tone. Și la fructe sînt prevăzute importante creșteri ale volumului de contractări, în total 3.140 tone. În mod corespunzător la structuri se va livra suplimentar o cantitate de 2.120 tone pentru realizarea în cu prisosință a măsurilor de cîmp, pentru anul 1984 gospodăriile populației au sarcina de a cultiva 3.300 ha, urmînd să realizeze o producție totală de 87.845 tone. Din această cantitate, 15.550 tone vor fi contractate la fondul de dezvoltare a populației și la fondul de stat. Acțiunile întreprinse sînt în măsură să asigure punerea în valoare a tuturor posibilităților de care dispun gospodăriile populației pentru creșterea producției agricole vegetale și animale, contribuind astfel la intensificarea schimbului de produse între sat și oraș, și pe această bază la realizarea bunului autoaprovizionării a populației, respectiv creșterea veniturilor obținute de producătorii agricoli.

Pe cîtiva quadrati

AGBES. „Săptămîna record în producție și calitate“, la acțiune cărea participă 2.500 tineri din 6 unități economice, se va solda cu o producție suplimentară de circa 1 milion lei, concretizată în 30 t polietilenă de înaltă presiune, 29 t polietilenă de joasă presiune, 40 t normal parafină, 10 t ciment, 15 t var, 80 t fosfor. La circa 700.000 lei se va ridica valoarea producției suplimentare ce va fi realizată în cadrul „Săptămînei record în producție și calitate“.

BUZAU. Sub genericul „Producția este, eficiența muncii noastre“, tinerii din principalele unități economice ale municipiului vor realiza peste plan 10 t sîrmă laminată, 10 t mase plastice, 20 t corpi metalice, 20 t usujă tehnologică, 10 t piese turnate, 4.000 transformatoare și 4.000 bobine de transformare.

TELEORMĂN. „Educație, economie, energie“ se numește inițiativa sub genericul „Căminul tinerii teleormăneni vor reda circuitul economic 130 t deseurilor ferose, 24 t deseurii neferose, 4 t combustibili convenționali.“

CLUJ. În cadrul concursului „Căminul tinerii clujeni vor realiza peste plan 10 t sîrmă laminată, 10 t mase plastice, 20 t corpi metalice, 20 t usujă tehnologică, 10 t piese turnate, 4.000 transformatoare și 4.000 bobine de transformare.“

TELEORMĂN. „Educație, economie, energie“ se numește inițiativa sub genericul „Căminul tinerii teleormăneni vor reda circuitul economic 130 t deseurilor ferose, 24 t deseurii neferose, 4 t combustibili convenționali.“

TELEORMĂN. „Educație, economie, energie“ se numește inițiativa sub genericul „Căminul tinerii teleormăneni vor reda circuitul economic 130 t deseurilor ferose, 24 t deseurii neferose, 4 t combustibili convenționali.“

TELEORMĂN. „Educație, economie, energie“ se numește inițiativa sub genericul „Căminul tinerii teleormăneni vor reda circuitul economic 130 t deseurilor ferose, 24 t deseurii neferose, 4 t combustibili convenționali.“

TELEORMĂN. „Educație, economie, energie“ se numește inițiativa sub genericul „Căminul tinerii teleormăneni vor reda circuitul economic 130 t deseurilor ferose, 24 t deseurii neferose, 4 t combustibili convenționali.“

TELEORMĂN. „Educație, economie, energie“ se numește inițiativa sub genericul „Căminul tinerii teleormăneni vor reda circuitul economic 130 t deseurilor ferose, 24 t deseurii neferose, 4 t combustibili convenționali.“

TELEORMĂN. „Educație, economie, energie“ se numește inițiativa sub genericul „Căminul tinerii teleormăneni vor reda circuitul economic 130 t deseurilor ferose, 24 t deseurii neferose, 4 t combustibili convenționali.“

TELEORMĂN. „Educație, economie, energie“ se numește inițiativa sub genericul „Căminul tinerii teleormăneni vor reda circuitul economic 130 t deseurilor ferose, 24 t deseurii neferose, 4 t combustibili convenționali.“

TELEORMĂN. „Educație, economie, energie“ se numește inițiativa sub genericul „Căminul tinerii teleormăneni vor reda circuitul economic 130 t deseurilor ferose, 24 t deseurii neferose, 4 t combustibili convenționali.“

TELEORMĂN. „Educație, economie, energie“ se numește inițiativa sub genericul „Căminul tinerii teleormăneni vor reda circuitul economic 130 t deseurilor ferose, 24 t deseurii neferose, 4 t combustibili convenționali.“

TELEORMĂN. „Educație, economie, energie“ se numește inițiativa sub genericul „Căminul tinerii teleormăneni vor reda circuitul economic 130 t deseurilor ferose, 24 t deseurii neferose, 4 t combustibili convenționali.“

TELEORMĂN. „Educație, economie, energie“ se numește inițiativa sub genericul „Căminul tinerii teleormăneni vor reda circuitul economic 130 t deseurilor ferose, 24 t deseurii neferose, 4 t combustibili convenționali.“

TELEORMĂN. „Educație, economie, energie“ se numește inițiativa sub genericul „Căminul tinerii teleormăneni vor reda circuitul economic 130 t deseurilor ferose, 24 t deseurii neferose, 4 t combustibili convenționali.“

TELEORMĂN. „Educație, economie, energie“ se numește inițiativa sub genericul „Căminul tinerii teleormăneni vor reda circuitul economic 130 t deseurilor ferose, 24 t deseurii neferose, 4 t combustibili convenționali.“

AGENDA

Cu prilejul împlinirii a 51 de ani de la eroicele lupte muncitorești din ianuarie-februarie 1933, la placile comemorative de la Uzinele „Grivița Rosie“ și din fața Ministerului de Transporturi și Telecomunicații, reprezentanți ai ministerului, Uniunii Sindicatelor de ramură, Direcției regionale C.F. București, Centralii de construcții căi ferate și ai întreprinderilor mecanice de material rulant și de utilaj chimic „Grivița Rosie“ au depus, joi dimineață, coroane de flori.

Sala „Dales“ din Capitală este, începînd de joi, gazda unei noi manifestări expoziționale: retrospectiva Ion Vlasu. Organizată sub egida Consiliului Cultural și Educației Socialiste, expoziția este o ilustrare elocventă a activității de peste o jumătate de veac a artistului. Sculpturi în

lemn, bronz, piatră sau marmură, picturi în ulei, ca și numeroase desene, stampe și susținute activități creatoare a lui Ion Vlasu, ilustrînd preocupările statonice în abordarea unor probleme majore înscrise în istoria patriei și realizările prezentului socialist. Impus, de-a lungul anilor, ca unul dintre cei mai reprezentativi artiști ai nostri, Ion Vlasu își dovedește, și de această dată, contribuția de seamă la îmbogățirea patrimoniului cultural al țării.

Sala „Dales“ va fi, de asemenea, gazda unei expoziții retrospective consacrate pictorilor Brăduț, Covallu și Ion Popescu Negreni, sculptorilor Iulia Oniță, grăficianului Vasile Kazar ș.a. Tot aici, va fi deschisă Biennale de pictură și sculptură 1984, precum și o cuprinzătoare expoziție de design cu lucrări de etică, portelan și faianță.

Modern (orele 9; 11,15; 13,30; 15,45; 18; 20,15). LEGENDA LUI CIUN HIAN: Dacia (orele 9; 12; 16; 19). CENUSA ȘI DIAMANT: Union (orele 9,13,19; 13,30; 15,45; 18; 20). CIND O SĂ VINĂ TATA: Timpu nou (orele 9; 11; 13,15; 13,30; 17,45; 20).

PROGRAM DE DESENE ANIMATE: Dolina (orele 9; 11; 13; 17,15). PASAREA DE FOC SPATIALĂ: Cosmos (orele 9,30; 11,30; 13,30). BALUL DE SIMBOLII ȘI ȘARĂ: Voica (orele 9; 11,15; 13,30; 15,45; 18; 20,15).

SERBĂRIILE GALANTE: Populart (orele 13,30; 17,30; 19,30). DEPTĂCĂ: Tiamura (ora 8,15). PĂRĂȘANII: Buză (orele 9; 11; 13; 17; 19). NU POT SĂ-ȚI SPUN „ADIO“: Drumul Sării (orele 13,30; 17,30; 19,30).

ULTIMUL TREN: Progresul (ora 18). INDRĂGOSTIT LA PROPRIA DORINȚĂ: Cotroceni (orele 13; 17; 19,30). STRADA HANOVRA: Grivița (orele 9; 11,15; 13,30; 15,45; 18; 20,15). FLOAREA (orele 8,30; 10,15; 14; 16; 18; 20).

AFACEREA PIGOT: Gulești (orele 9; 11,15; 13,30; 15,45; 18; 20). Miorița (orele 9; 11,15; 13,30; 15,45; 18; 20).

CĂRUTA CU MERE: Studio (orele 9; 11,15; 13,30; 15,45; 18; 20). NAUFRGIUL: Căra (orele 13,30; 17,30; 19,30). ARTA (orele 9; 11; 13; 17; 19,30).

O AFACERĂ MURDARĂ: Muncă (orele 11; 13,30; 17,30; 19,30). LĂNTURILE AMINTIRII: Flacăra (orele 13,15; 16; 19).

13

